

Есіл ауданы бойынша 2022-2023 жылдарға арналған жайылымдарды басқару және оларды пайдалану жөніндегі жоспарды бекіту туралы

Ақмола облысы Есіл аудандық мәслихатының 2021 жылғы 19 қарашадағы № 14/3 шешімі

Қазақстан Республикасының "Жайылымдар туралы" Заңының 8 бабының 1) тармақшасына сәйкес, Есіл аудандық мәслихаты ШЕШТІ:

1. Есіл ауданы бойынша 2022-2023 жылдарға арналған жайылымдарды басқару және оларды пайдалану жөніндегі қоса беріліп отырған жоспар бекітілсін.

2. Осы шешім алғашқы ресми жарияланған күнінен кейін күнтізбелік он күн өткен соң қолданысқа енгізіледі.

Есіл аудандық мәслихатының хатшысы

С.Ағымбаева

Есіл аудандық мәслихатының
2021 жылғы 19 қарашадағы
№ 14/3 шешімімен
бекітілді

Есіл ауданында жайылымдарды басқару және оларды пайдалану жөніндегі 2022-2023 жылдарға арналған жоспар

Осы жоспар Есіл ауданында жайылымдарды басқару және оларды пайдалану жөніндегі 2022-2023 жылдарға арналған жоспар (бұдан әрі – жоспар) Қазақстан Республикасының 2001 жылғы 23 қаңтардағы "Қазақстан Республикасындағы жергілікті мемлекеттік басқару және өзін-өзі басқару туралы", 2017 жылғы 20 ақпандағы "Жайылымдар туралы" Заңдарына, Қазақстан Республикасы Премьер-Министрінің орынбасары Қазақстан Республикасының ауылшаруашылығы Министрінің 2017 жылдың 24 сәуіріндегі № 173 "Жайылымдарды ұтымды пайдалану қағидаларын бекіту туралы" бұйрығына (Нормативтік құқықтық актілерді мемлекеттік тіркеу тізілімінде 15090 болып тіркелген), Қазақстан Республикасының ауылшаруашылығы Министрінің 2015 жылдың 14 сәуіріндегі № 3-3/332 "Жайылымдардың жалпы алаңына жүктеменің рұқсат етілген шекті нормасын бекіту туралы" бұйрығына (Нормативтік құқықтық актілерді мемлекеттік тіркеу тізілімінде № 11064 болып тіркелген) сәйкес әзірленді.

Жоспар жайылымдарды ұтымды пайдалану, азыққа қажеттілікті тұрақты қамтамасыз ету және жайылымдардың тозуын болдырмау мақсатында қабылданады.

Жоспар құрамында:

1. Құқық белгілейтін құжаттар негізінде Есіл ауданында жер санаттары, жер учаскелерінің меншік иелері және жер пайдаланушылар бөлінісінде жайылымдардың орналасу схемасы (картасы) (1-қосымша);

2. Жайылым айналымдарының қолайлы схемалары және жайылымдардың, оның ішінде маусымдық, жайылымдық инфрақұрылым объектілерінің сыртқы және ішкі шекаралары мен алаңдары белгіленген карта (2-қосымша);

3. Жайылым пайдаланушылардың су тұтыну нормасына сәйкес жасалған су көздеріне (көлдерге, өзендерге, тоғандарға, апандарға, суару немесе суландыру арналарына, құбырлы немесе шахта құдықтарына) қол жеткізу схемасы (3-қосымша);

4. Ауыл шаруашылығы жануарларын жаю мен қозғалудың маусымдық бағыттарын белгілейтін жайылымдарды пайдалану жөніндегі күнтізбелік кесте (4-қосымша);

5. Есіл ауданы бойынша елді мекендер бөлінісінде ІҚМ аналық (сауын) мал басын орналастыру үшін жайылымдарды бөлу жөніндегі мәліметтер (5-қосымша);

6. Есіл өңірінде шалғайдағы жайылымдар жоқ.

Жоспар жайылымдарды геоботаникалық тексерудің жай-күйі туралы мәліметтерді, ветеринариялық-санитариялық объектілер туралы мәліметтерді, ауыл шаруашылығы жануарларының мал басының саны туралы деректерді, олардың иелерін көрсете отырып қабылданды – және (немесе) заңды тұлғалар ұсынған өзге де деректер туралы мәліметтерді, ауыл шаруашылығы жануарларының түрлері мен жыныстық-жас топтары бойынша қалыптастырылған табындардың, отарлардың, табындардың саны туралы деректерді, шалғайдағы жайылымдарда жаю үшін ауыл шаруашылығы жануарларының мал басын қалыптастыру туралы мәліметтерді, мәдени және аридті жайылымдарда ауыл шаруашылығы жануарларын жаю ерекшеліктері туралы мәліметтерді, малды айдауға арналған сервитуттар туралы мәліметтерді және мемлекеттік органдар, жеке және (немесе) заңды тұлғалар берген.

Табиғи жағдайлар бойынша Есіл ауданы Қазақтың биік шыңында орналасқан. Жалпы, Есіл ауданының жер пайдалану аумағын екі бөлікке бөлуге болады: солтүстік-батыс – жазық және оңтүстік-шығыс – төбелі. Өзен желісі нашар дамыған, жасанды су қоймалары бар. Су ішуге жарамды және жыл бойы мал суаруға жарамды. Жайылымдар толығымен суарылады.

Агроклиматтық көрсеткіштер бойынша екі агроклиматтық ауданда: шамалы құрғақшылық орташа жылы (орталық және оңтүстік бөлігі) және құрғақ қалыпты жылы (солтүстік бөлігі), олар континенттіліктің барлық ерекшеліктерімен сипатталады: қатал ұзақ қыста, қысқа қалыпты ыстық жазда, қыстың және жаз температураларының күрт қарама-қайшылықтарымен, жылдық жауын-шашынның аз мөлшерімен сипатталады.

Топырақтар негізінен қара каштан, гумустың аздығымен, құрылымсыздығымен, карбонатты құрамының жоғары болуымен және жиі сортаңдануымен сипатталады.

Есіл ауданы аумағының жалпы ауданы 707321 гектар, оның ішінде егістік – 580193 гектар, көпжылдық екпелер – 33 гектар, шабындықтар – 1163,5 гектар, жайылымдық жерлер – 125923,5 гектар.

2021 жылғы 1 шілдеге Есіл ауданында жалпы ірі қара мал (ІҚМ) басы 21513 бас, оның ішінде аналық мал басы 9309 бас, ұсақ мүйізді мал (ҰММ) басы 20666 бас, 6815 бас жылқы бар.

Есіл ауданы бойынша қажеттілік:

ІҚМ үшін – 1 басқа 6,2 гектар,

ҰММ үшін – 1 басқа 1,3 гектар,

жылқылар үшін – 1 басқа 6,5 гектар.

Есіл ауданындағы
жайылымдарды
басқару және оларды пайдалану
жөніндегі 2022-2023 жылдарға
арналған жоспарға
1-қосымша

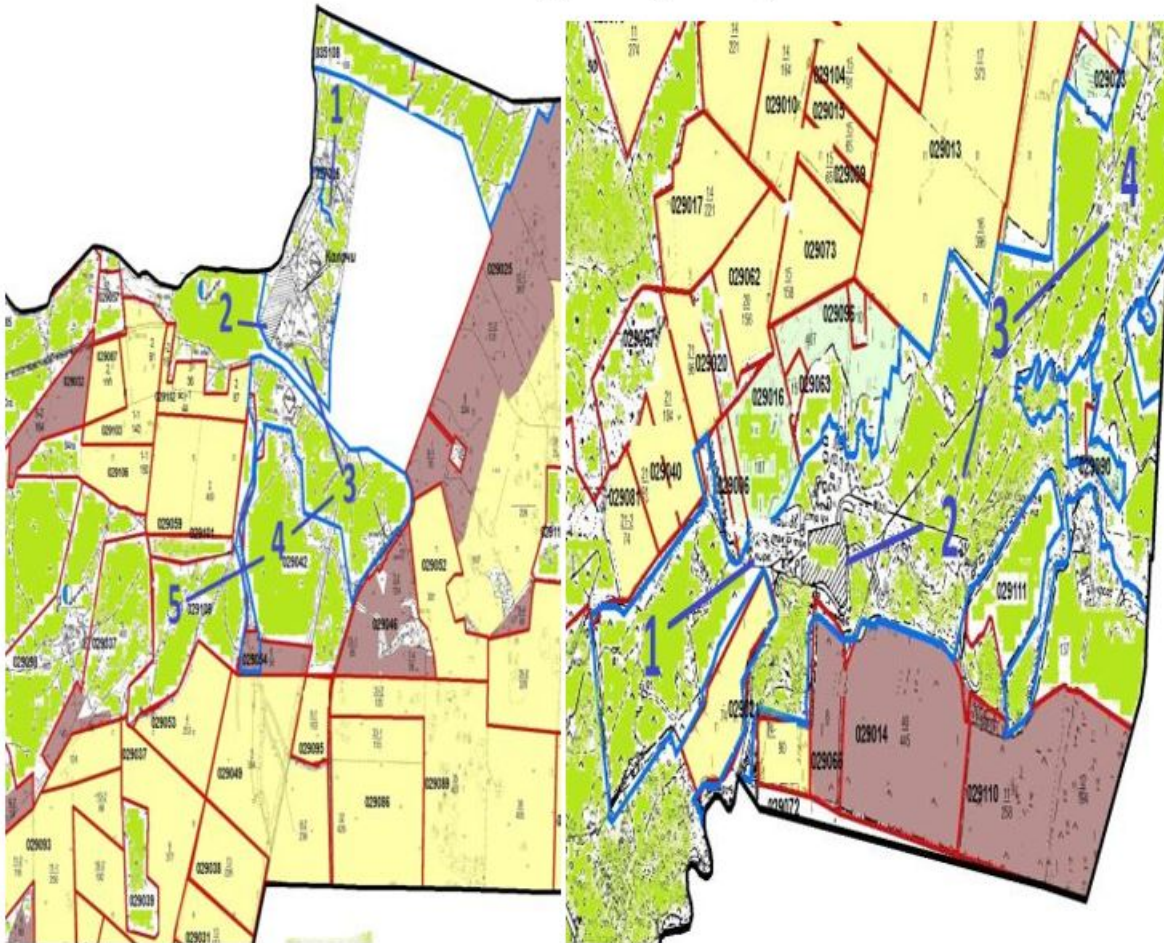
Құқық белгілейтін құжаттар негізінде жер санаттары, жер учаскелерінің меншік иелері және жер пайдаланушылар бөлінісінде Есіл ауданының аумағында жайылымдардың орналасу схемасы (картасы)

18	"Альжанов" ШҚ	2365	316	526	248	6,2	1,3	6,5	1959,2	683,8	1612	4255	тапшылы
19	"Ислам" ШҚ	6	0	0	0	0	0	0	0	0	0	0	6
20	"Хасенов Мурат" ШҚ	46,4	0	0	0	0	0	0	0	0	0	0	46,4
21	"Минайдарова Карлыгаш" ШҚ	76	0	0	0	0	0	0	0	0	0	0	76
22	"УМС" ЖШС	516	0	0	0	0	0	0	0	0	0	0	516
23	"Nurali-2018" ЖШС	301	0	0	0	0	0	0	0	0	0	0	301
	Қортынды	19784,9	1165	2653	956	6,2	1,3	6,5	7223	3448,9	6214	16885,9	2899
Свободный ауылдық округ													
1	"Торгайская СХОС" ЖШС	17275	250	0	0	6,2	0	0	1550	0	0	1550	17275
2	"СХП Гарыш" ЖШС	6541	288	0	174	6,2	0	6,5	1785,6	0	1131	2916,6	3624,4
3	"Агро союз 2" ЖШС	2356	153	213	0	6,2	1,3	0	948,6	276,9	0	1225,5	1130,5
4	"Қымбат" ШҚ	318	0	0	0	0	0	0	0	0	0	0	318
5	"Щанырак Р" ЖШС	285,6	0	0	0	0	0	0	0	0	0	0	285,6
	Қортынды	26775,6	691	213	174				4284,2	276,9	1131	5692,1	21083,5
Ақсай ауылы													
1	"Ақсай" ЖШС	7462	0	0	170	0	0	6,5	0	0	1105	1105	6357
2	"Престиж" ШҚ	3236	1120	0	0	6,2	0	0	6944	0	0	6944	тапшылы
3	"Мария" ШҚ	14	2	2	0	6,2	1,3	0	12,4	2,6	0	15	Тапшылы
4	"Қумсуат" ШҚ	45	3	29	0	6,2	1,3	0	18,6	37,7	0	56,3	тапшылы
5	"Виктория" ШҚ	276	0	0	0	0	0	0	0	0	0	0	276
6	"Шығыс" ШҚ	1009	133	866	28	6,2	1,3	6,5	824,6	1125,8	182	2132,4	тапшылы 1123,4
7	"Орловка" ЖШС	12	0	0	0	0	0	0	0	0	0	0	12
	Қортынды	12054	1258	897	198	6,2	1,3	6,5	7799,6	1166,1	1287	10252,7	1801,3
Московское ауылы													
1	"Московское" ЖШС	652	0	0	0	0	0	0	0	0	0	0	652
2	"Береке" ШҚ	299	0	0	0	0	0	0	0	0	0	0	299
3	"Шанырак Р" ЖШС	168	0	0	0	0	0	0	0	0	0	0	168
4	"Халым С" ЖК	0	93	0	0	6,2	0	0	576,6	0	0	576,6	тапшылы 576,6
	Қортынды	1119	93	0	0	6,2	0	0	576,6	0	0	576,6	542,4
Юбилейный ауылдық округ													
1	"Ново-Приречное" ЖШС	5826	395	0	0	6,2	0	0	2449	0	0	2449	3377
2	"Орион Плюс" ЖШС	49	0	0	0	0	0	0	0	0	0	0	49
	Қортынды	5875	395	0	0	6,2	0	0	2449	0	0	2449	3426

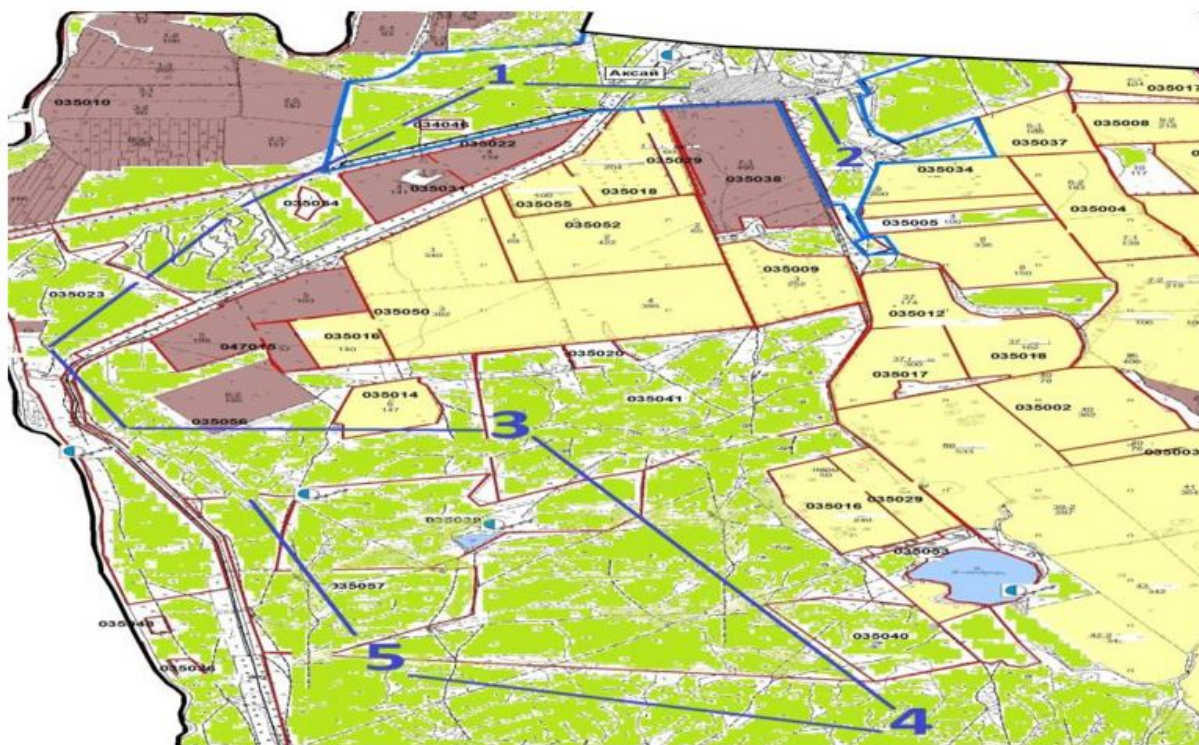
Есіл ауданындағы
жайылымдарды
басқару және оларды пайдалану

Қолайлы жайылымдардың схемалары мен картасы, жайылымдардың сыртқы және ішкі шекаралары мен учаскелерін және маусымдық, жайылымдық инфрақұрылым объектілері белгіленген карта

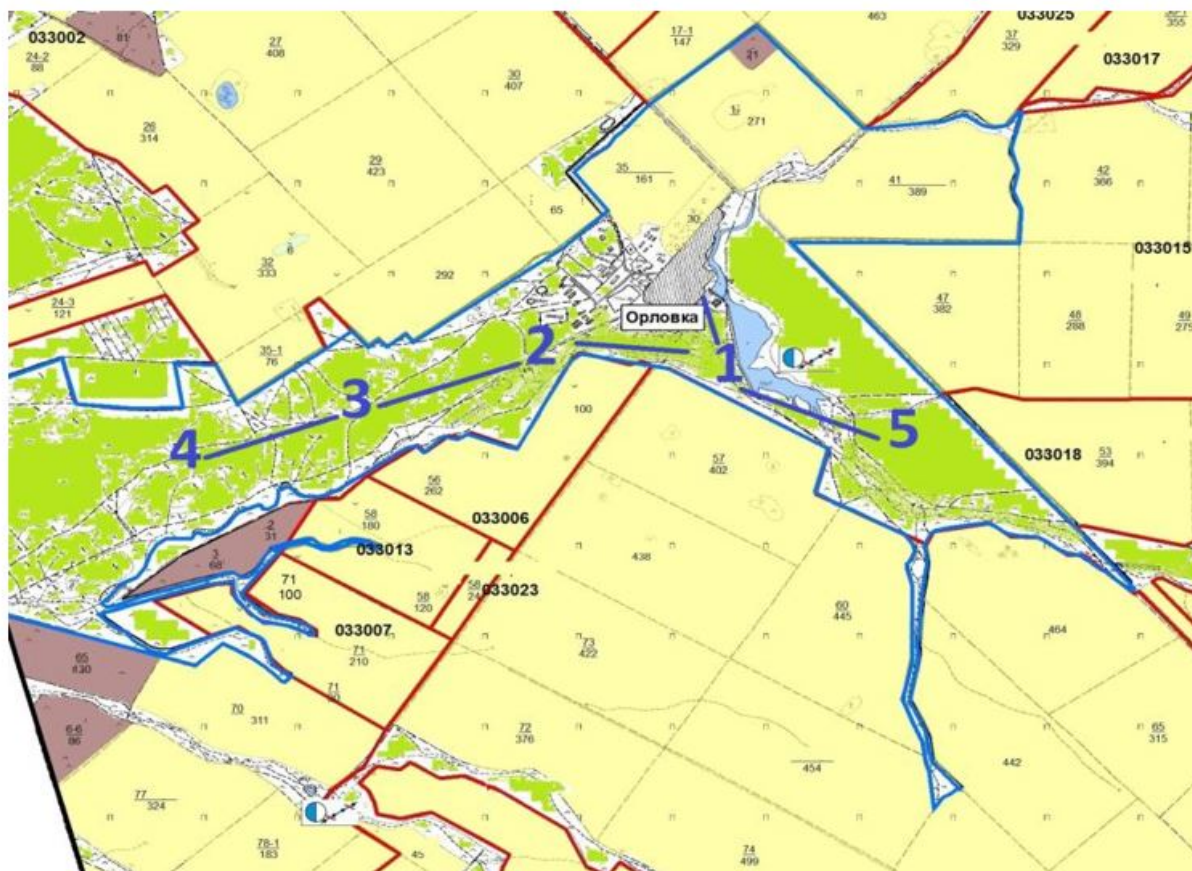
Есіл ауданы Красногорский кенті



Есіл ауданы Ақсай ауылы



Есіл ауданы Орловка ауылы



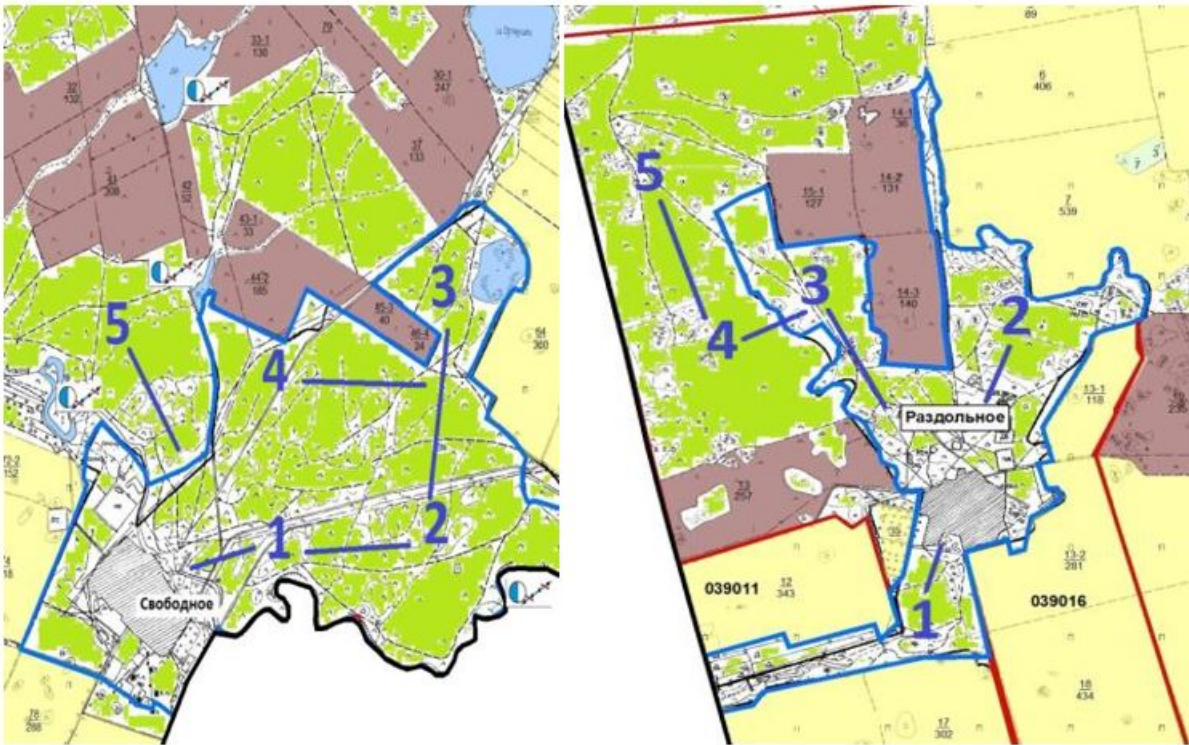
Есіл ауданы Знаменка ауылы



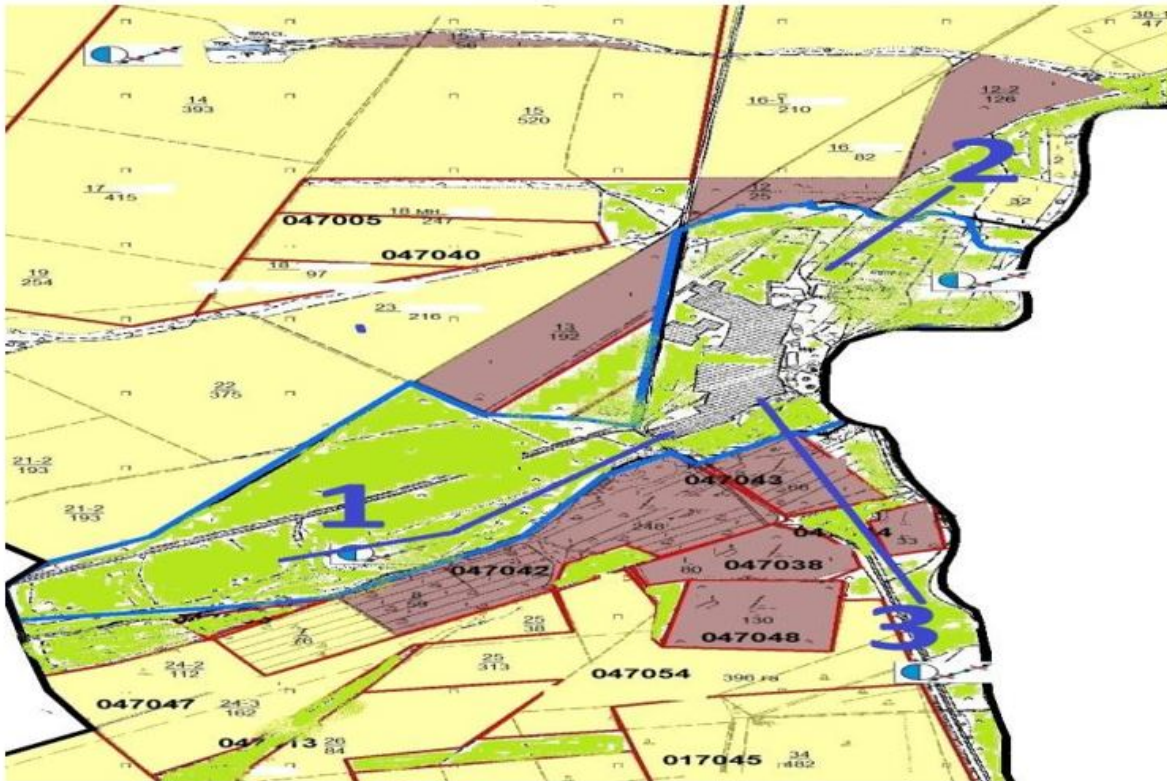
Есіл ауданы Московское ауылы



Есіл ауданы Свободный ауылдық округі



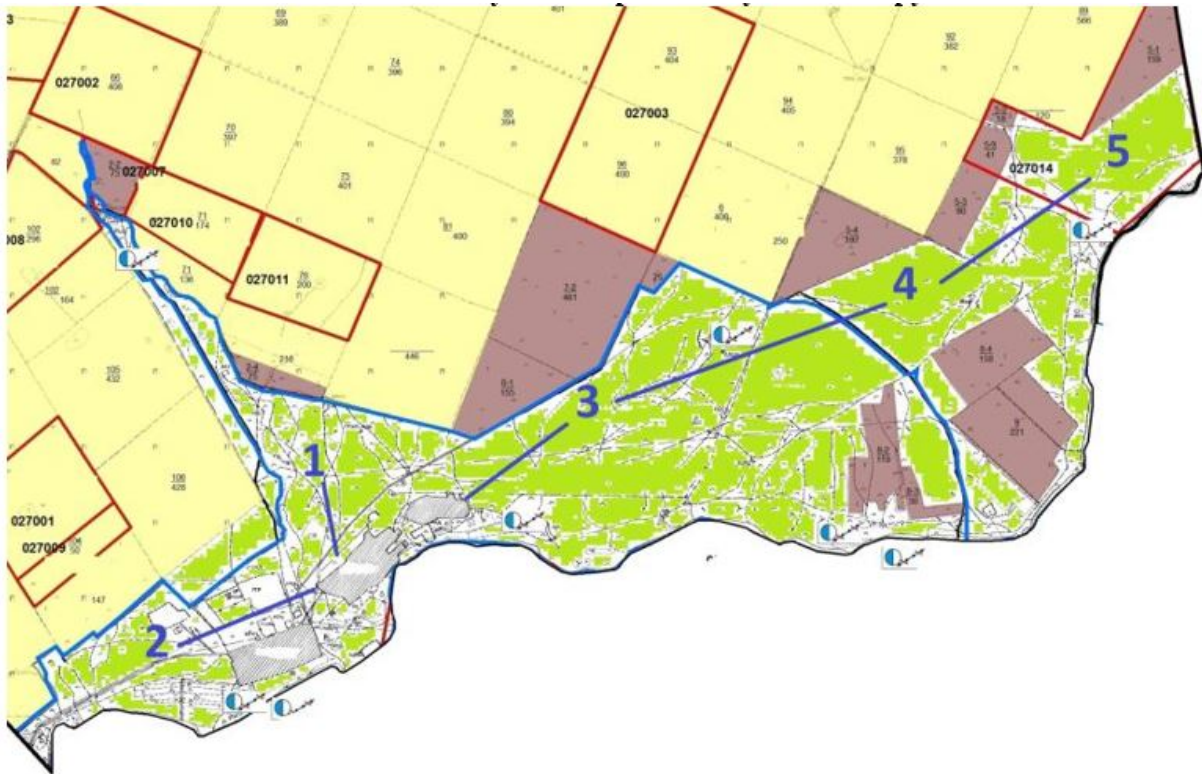
Есіл ауданы Бұзылық ауылдық округі



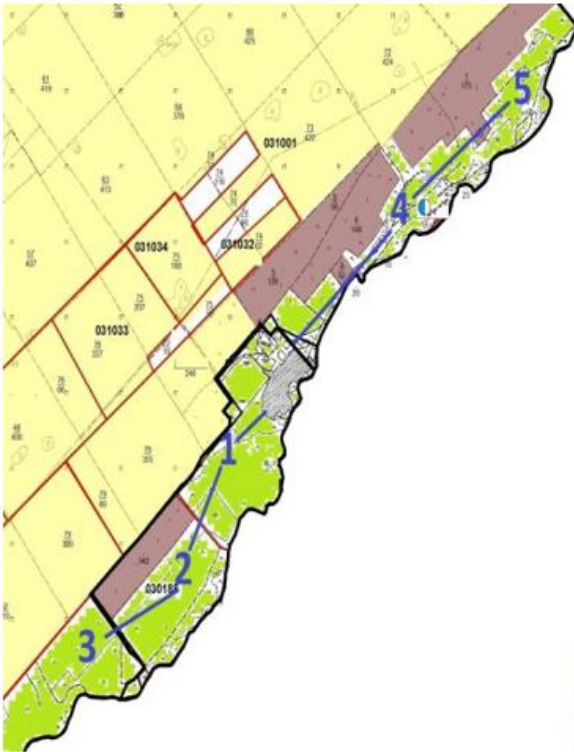
Двуреченский ауылдық округі



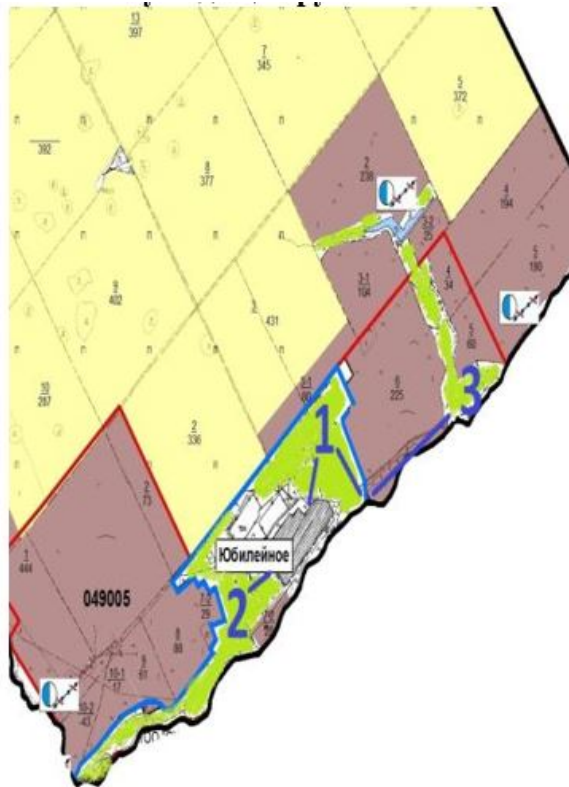
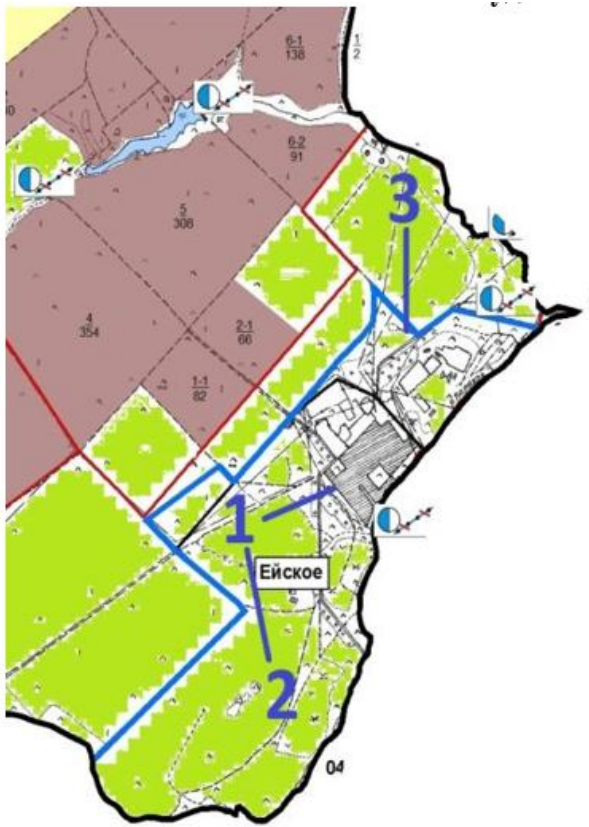
Есіл ауданы Заречный ауылдық округі



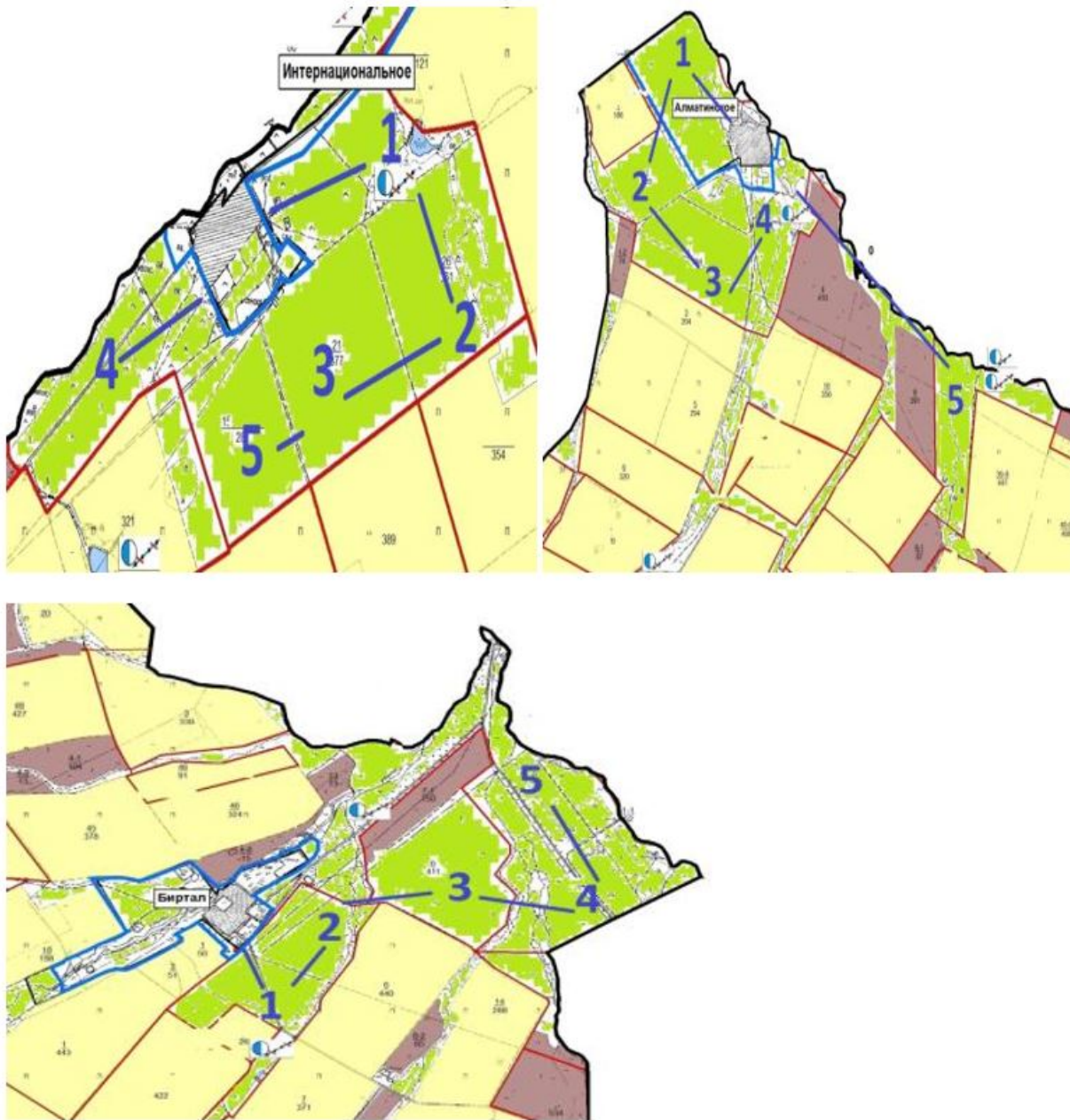
Каракөл ауылдық округі



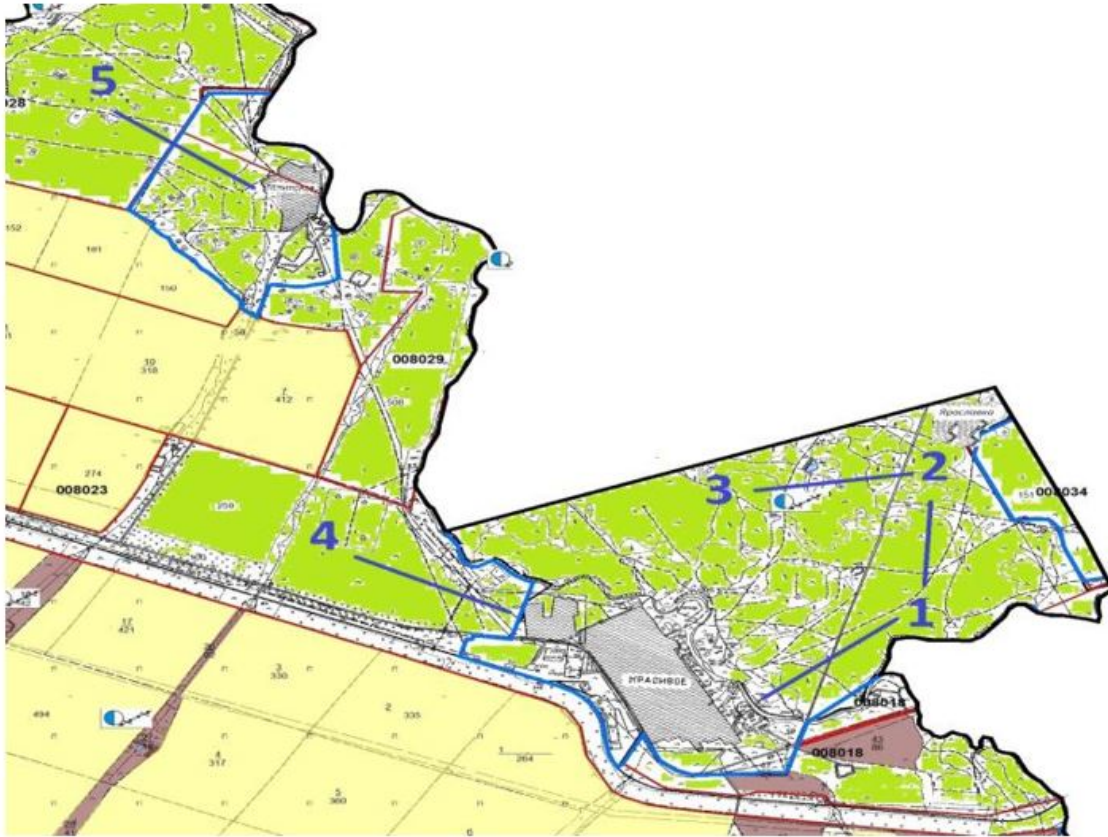
Есіл ауданы Юбилейный ауылдық округі



Есіл ауданы Интернациональный ауылдық округі



Есіл ауданы Краси́нский ауылдық округі



Есіл ауданы Жаныспай ауылдық округі



Шартты белгілер:



Ауылдық округтің шекарасы

1 —

Ішкі және сыртқы шекарадағы маусымдық жайылым учаскелері

КЖМ –көктемгі-жазғы маусым;

ЖКМ – жазғы-күзгі маусым;

ЖМ – жазғы маусым;

ДҚ – демалушы қоршау



Елді мекендердің жер санатындағы жайылымдар

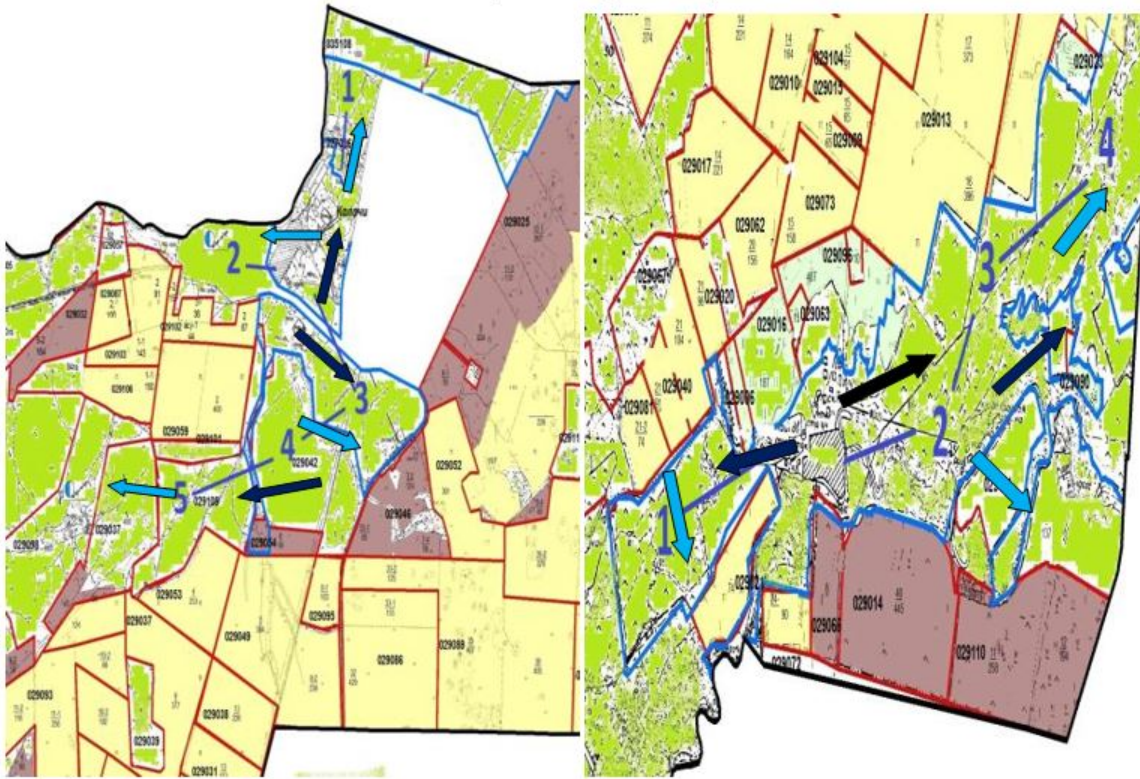


Негізгі су көздері (өзендер, көлдер, тоғандар және т.

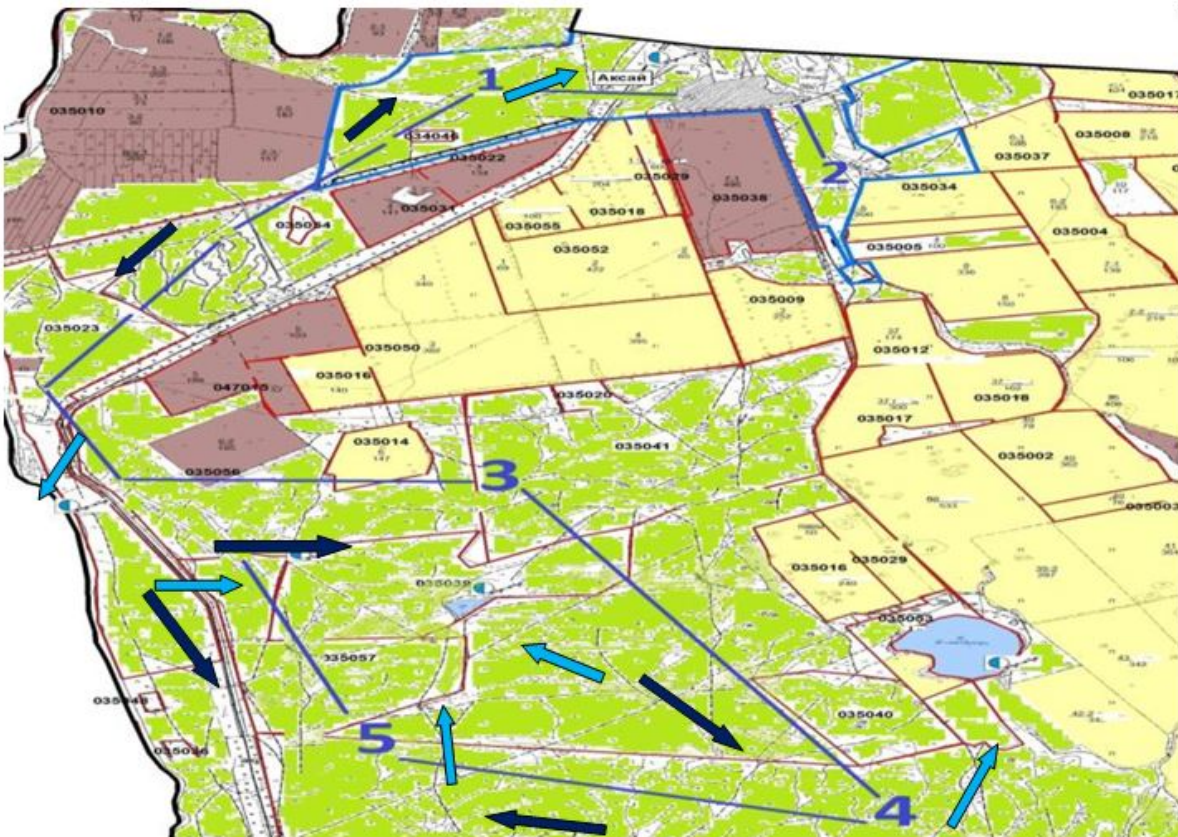
Есіл ауданындағы
жайылымдарды
басқару және оларды пайдалану
жөніндегі 2022-2023 жылдарға
арналған жоспарға
3-қосымша

Жайылым пайдаланушылардың су тұтыну нормасына сәйкес жасалған су көздеріне (көлдерге, өзендерге, тоғандарға, апандарға, суару немесе суландыру арналарына, құбырлы немесе шахта құдықтарына) қол жеткізу схемасы

Есіл ауданы Красногорский кенті



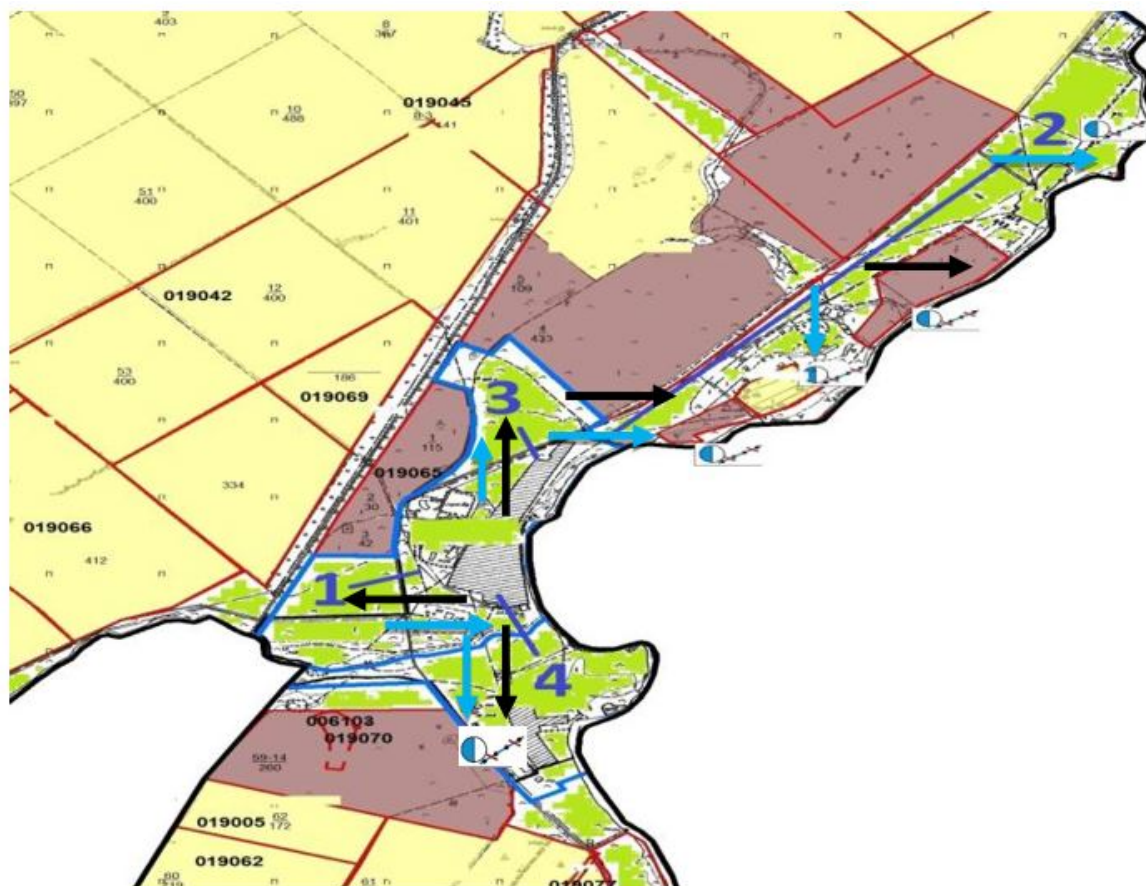
Есіл ауданы Ақсай ауылы



Есіл ауданы Орловка ауылы



Есіл ауданы Знаменка ауылы

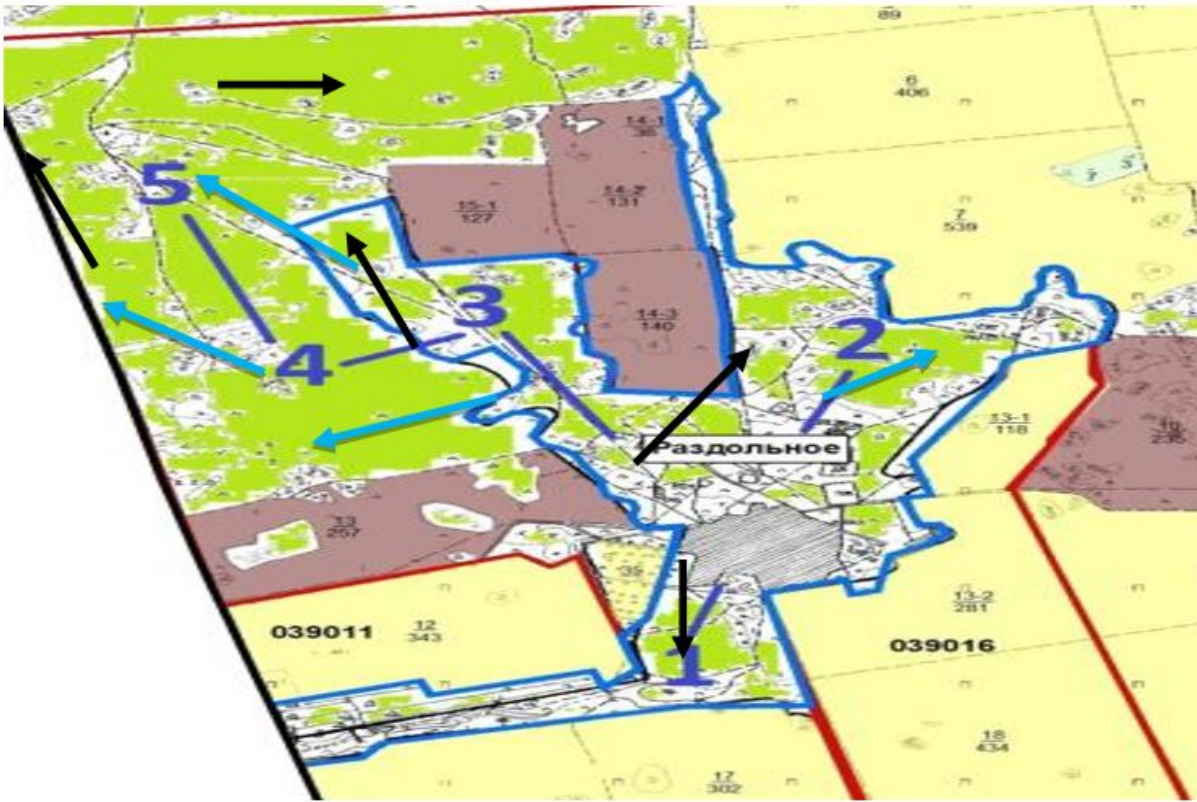


Есіл ауданы Московское ауылы



Есіл ауданы Свободный ауылық округі

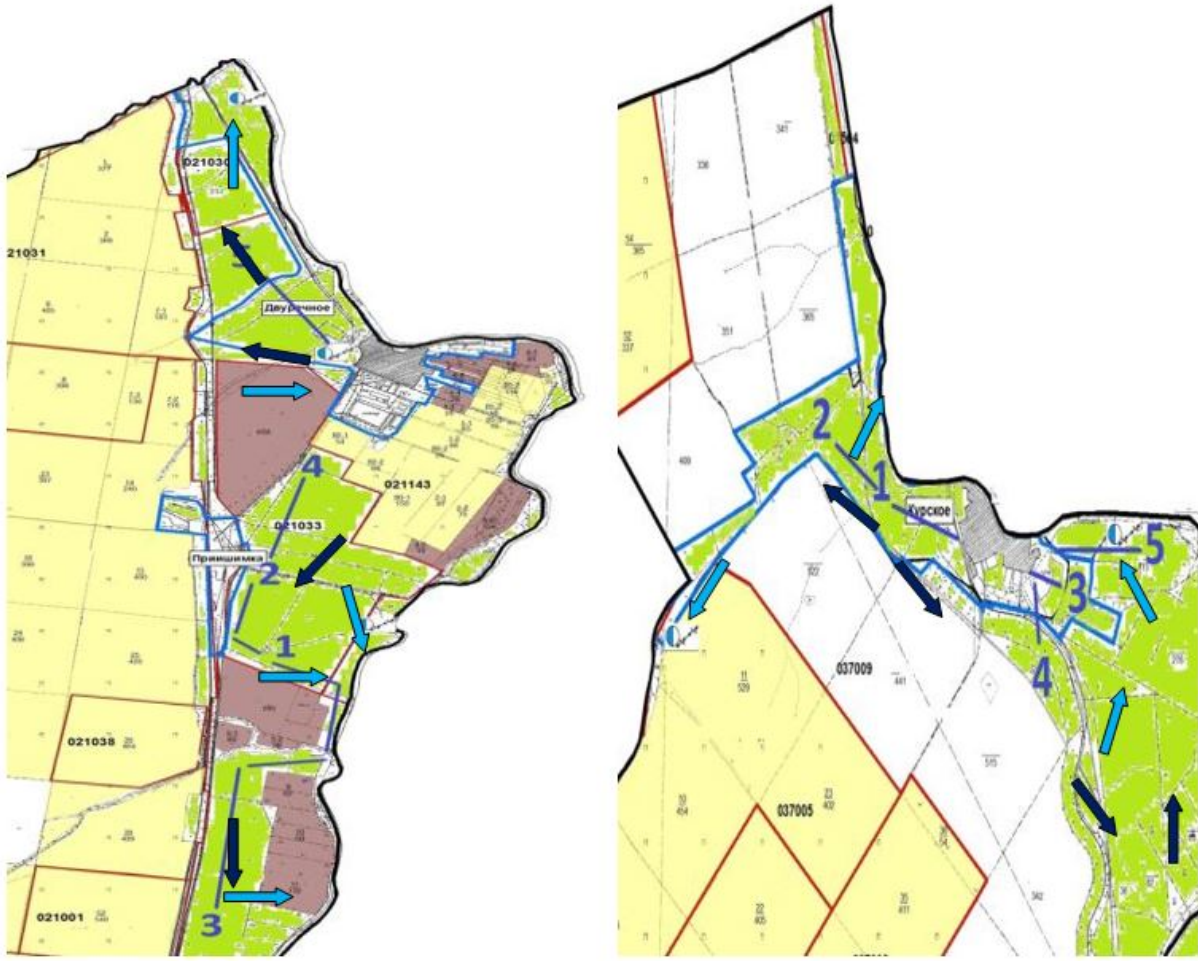




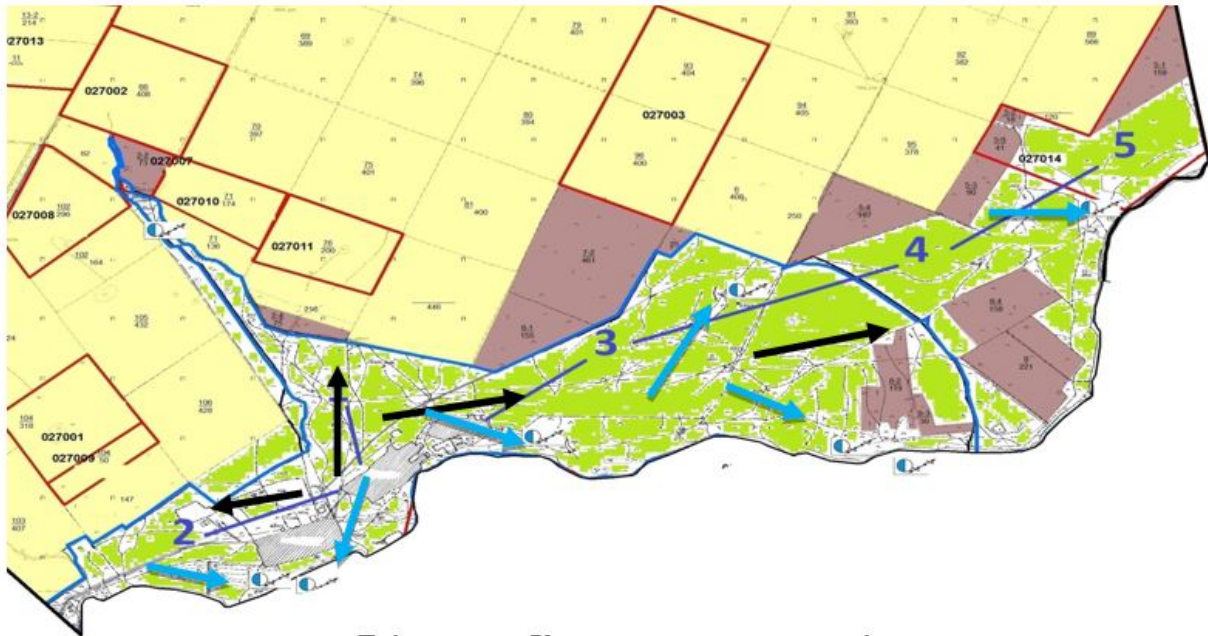
Есіл ауданы Бұзылық ауылдық округі



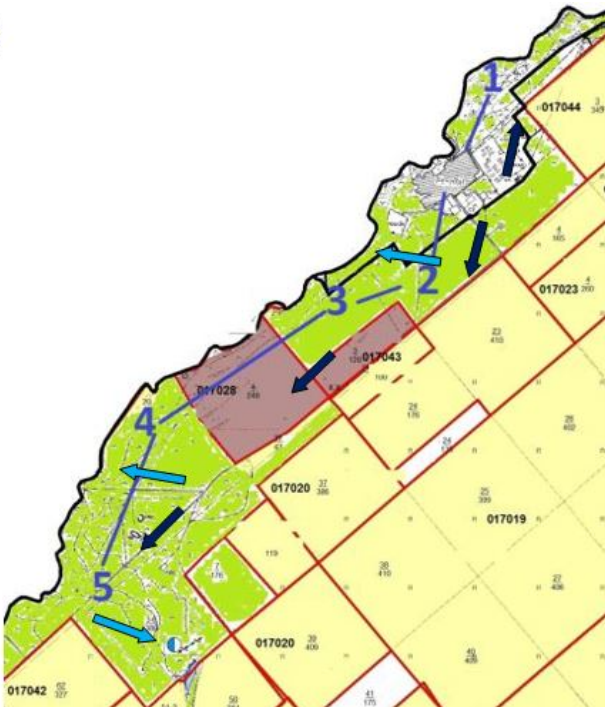
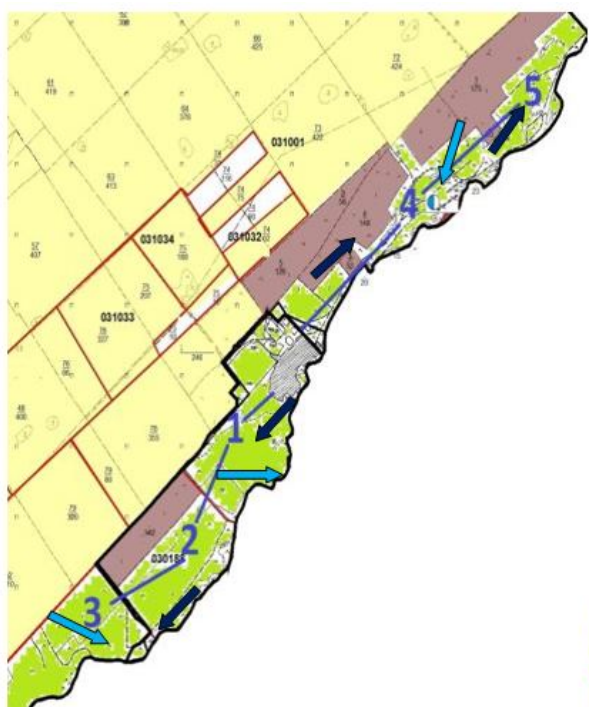
Есіл ауданы Двуречный ауылдық округі



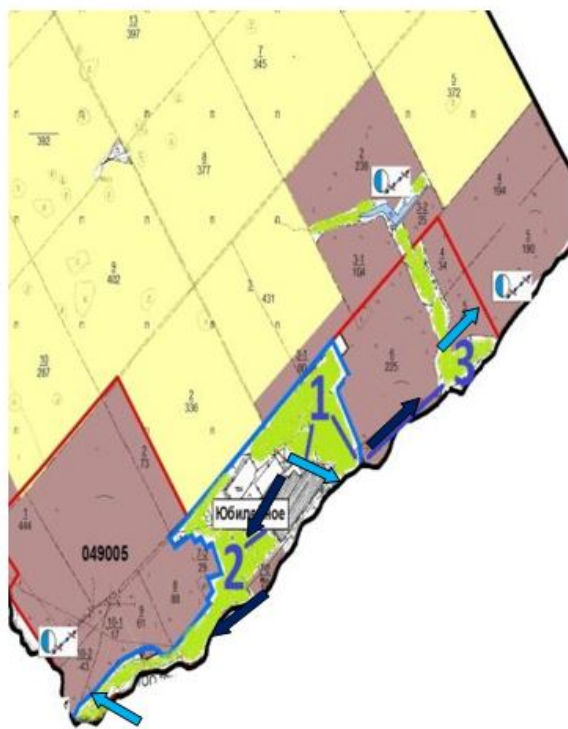
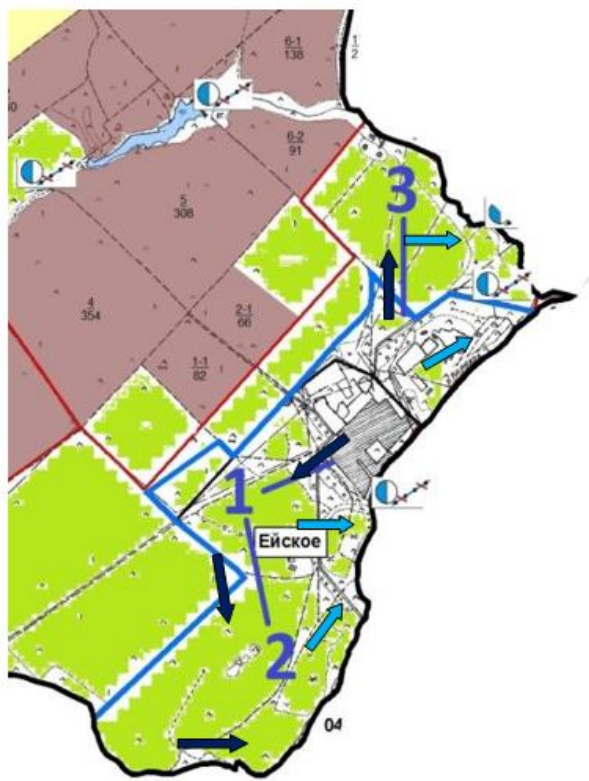
Есіл ауданы Заречный аулдық округі



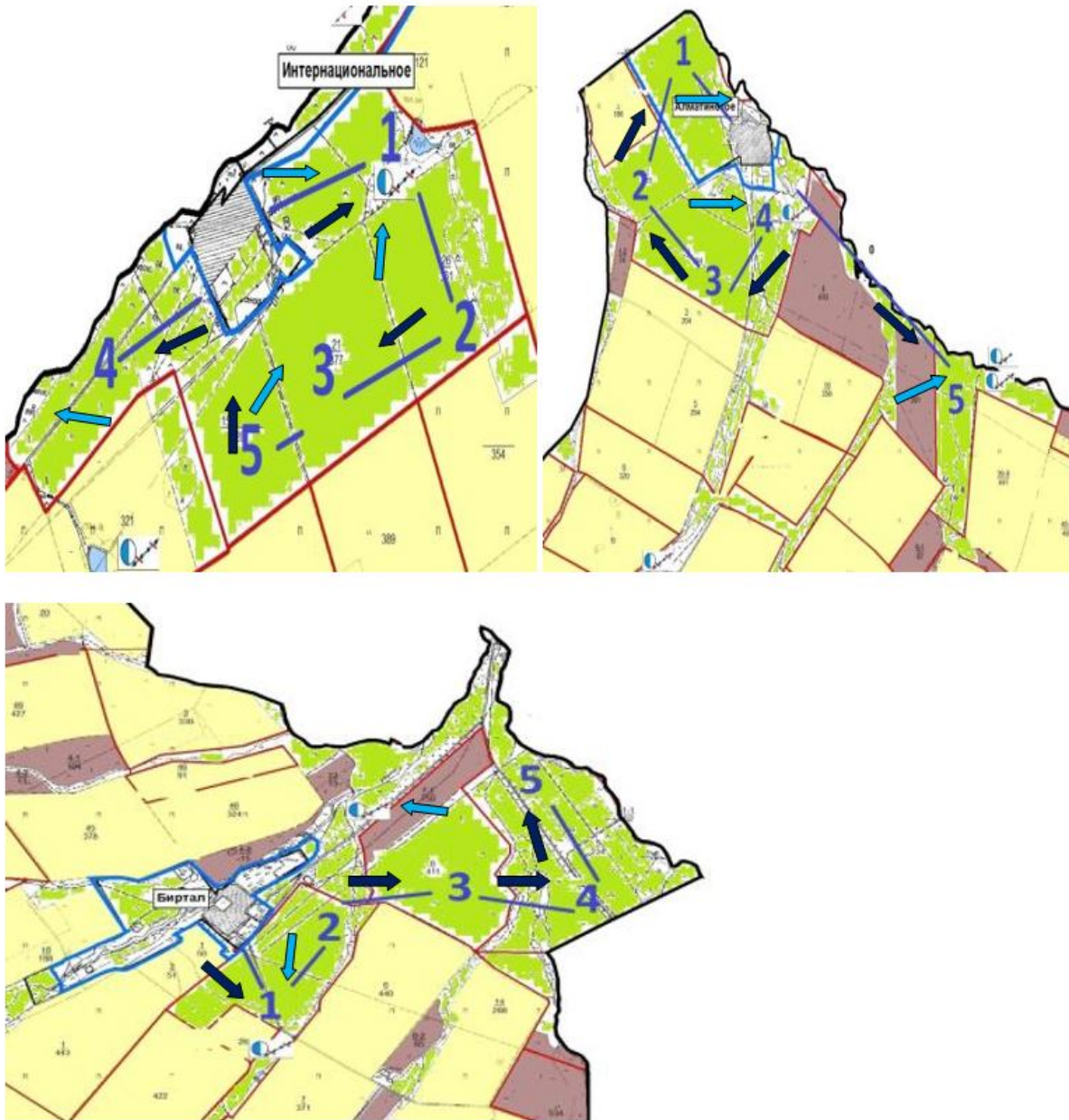
Есіл ауданы Каракөл ауылдық округі



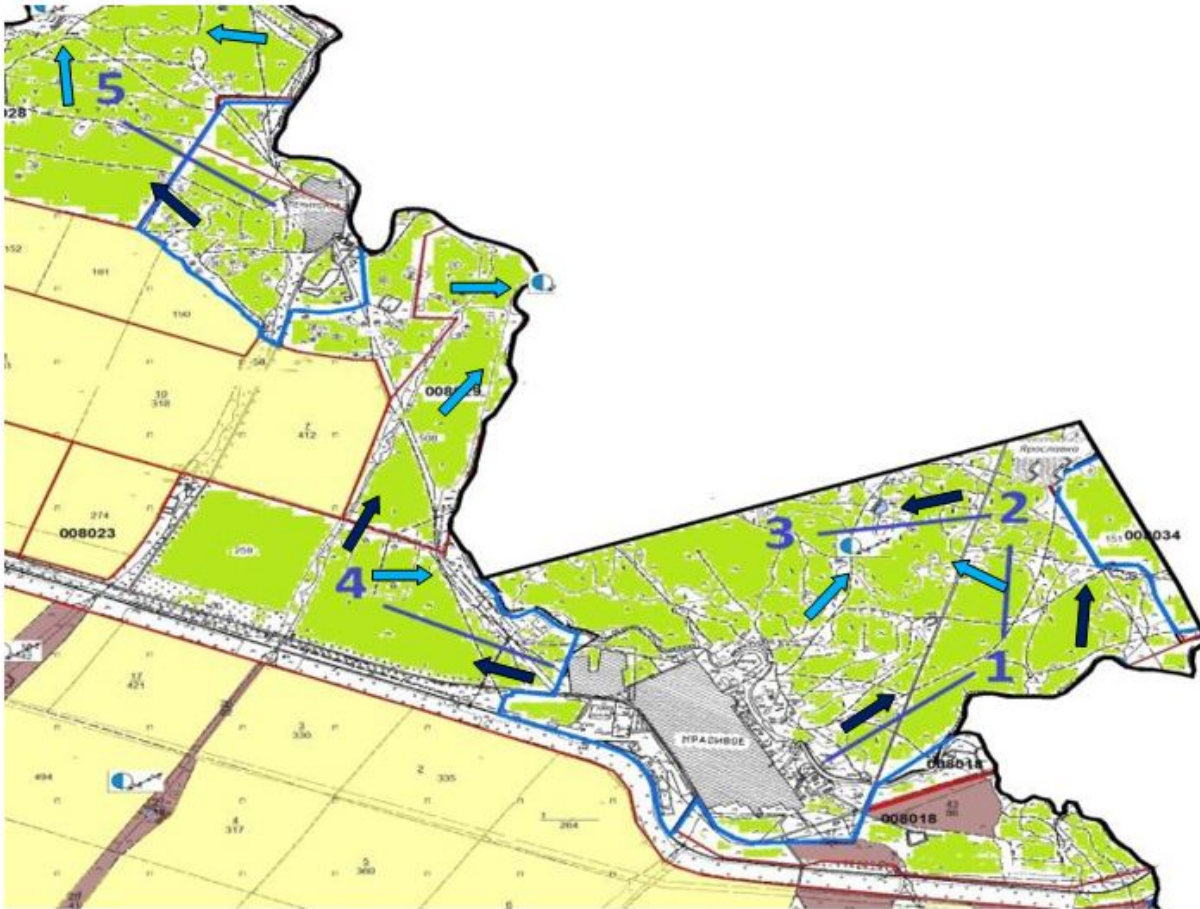
Есіл ауданы Юбилейный ауылдық округі



Есіл ауданы Интернациональный ауылдық округі












Есіл ауданы Красивинский ауылдық округі



Есіл ауданы Жаныспай ауылдық округі



Шартты белгілер:

	Ауылдық округ шекарасы
	Желілік су объектілері (өзендер)
	Көлдер, өзендер, тоғандар, мал суаратын жерлер және басқа да көздер
	Елді мекендер
	Табиғи жайылымдар
	Егістік жер
1.2.3.4.5	№ жайылымдық айналым
	Ауыл шаруашылығы жануарларының маусымдық жайылымы мен
	Жайылым пайдаланушылардың су көздеріне қол жеткізу жолдары
	Мал суарылатын жерлер

Есіл ауданындағы
жайылымдарды
басқару және оларды пайдалану
жөніндегі 2022-2023 жылдарға
арналған жоспарға
4-қосымша

Ауыл шаруашылығы жануарларын жаю мен қозғалудың маусымдық бағыттарын белгілейтін жайылымдарды пайдалану жөніндегі күнтізбелік кесте

№	Ауылдық округ атауы	2022 жылғы қоршаулар саны					2023 жылғы қоршаулар саны				
		1	2	3	4	5	1	2	3	4	5
1	Зареченский а/о	КЖМ	ЖМ	ЖКМ	ЖКМ	ДҚ	КЖМ	ЖМ	ЖКМ	ДҚ	ЖКМ
2	Аксай ауылы	КЖМ	ЖМ	ЖКМ	ЖКМ	ДҚ	КЖМ	ЖМ	ЖКМ	ДҚ	ЖКМ
3	Красногорский кенті	КЖМ	ЖМ	ЖКМ	ЖКМ	ДҚ	КЖМ	ЖМ	ЖКМ	ДҚ	ЖКМ
4	Орловка ауылы	КЖМ	ЖМ	ЖКМ	ЖКМ	ДҚ	КЖМ	ЖМ	ЖКМ	ДҚ	ЖКМ
5	Знаменка ауылы	КЖМ	ЖМ	ЖКМ	ЖКМ	ДҚ	КЖМ	ЖМ	ЖКМ	ДҚ	ЖКМ
6	Московский ауылы	КЖМ	ЖМ	ЖКМ	ЖКМ	ДҚ	КЖМ	ЖМ	ЖКМ	ДҚ	ЖКМ
7	Свободненский а/о	КЖМ	ЖМ	ЖКМ	ЖКМ	ДҚ	КЖМ	ЖМ	ЖКМ	ДҚ	ЖКМ
8	Бузулукский сао	КЖМ	ЖМ	ЖКМ	ЖКМ	ДҚ	КЖМ	ЖМ	ЖКМ	ДҚ	ЖКМ
9	Двуреченский а/о	КЖМ	ЖМ	ЖКМ	ЖКМ	ДҚ	КЖМ	ЖМ	ЖКМ	ДҚ	ЖКМ
10	Каракольский а/о	КЖМ	ЖМ	ЖКМ	ЖКМ	ДҚ	КЖМ	ЖМ	ЖКМ	ДҚ	ЖКМ
11	Юбилейный а/о	КЖМ	ЖМ	ЖКМ	ЖКМ	ДҚ	КЖМ	ЖМ	ЖКМ	ДҚ	ЖКМ

12	Интернациональный а/о	КЖМ	ЖМ	ЖКМ	ЖКМ	ДҚ	КЖМ	ЖМ	ЖКМ	ДҚ	ЖКМ
13	Красивенский а/о	КЖМ	ЖМ	ЖКМ	ЖКМ	ДҚ	КЖМ	ЖМ	ЖКМ	ДҚ	ЖКМ
14	Жаныспайский а/о	КЖМ	ЖМ	ЖКМ	ЖКМ	ДҚ	КЖМ	ЖМ	ЖКМ	ДҚ	ЖКМ

Ескерту: аббревиатуралардың толық жазылуы:

КЖМ –көктемгі-жазғы маусым;

ЖКМ – жазғы-күзгі маусым;

ЖМ – жазғы маусым;

ДҚ – демалушы қоршау

Есіл ауданындағы
жайылымдарды
басқару және оларды пайдалану
жөніндегі 2022-2023 жылдарға
арналған жоспарға
5-қосымша

Есіл ауданы бойынша елді мекендер бөлінісінде ІҚМ аналық (сауын) мал басын орналастыру үшін жайылымдарды бөлу жөніндегі мәліметтер

№	Елді мекені	Жайылым алаңы, (га)	Сауын сиырлардың болуы (бас)	Жайылымға қажеттілік нормасы 1 бас, (га)	Жайылымдардың қажеттілігі, (га)	Жайылымдармен қамтамасыз етілмеген (га)	Қажеттіліктің қамтамасыз етілуі, %	Артықшыл, (га)
Красногорский кенті								
1	Калачи а. Иглик а.	4065	234	6,2	1450,8	-	100	2614,2
	қортынды:	4065	234		1 450,8		100	2614,2
Ақсай ауылы								
2	Ақсай а.	420	141	6,2	874,2	-454,2	48	
	Қортынды:	420	141	6,2	874,2	-454,2	48	
Красивинский ауылдық округі								
3	Красивое а. Ярославка а. Ленинское а. Кумай а. Красивое ст.	2748,7	507	6,2	3143,4	-394,7	87,4	
	Қортынды :	2748,7	507	6,2	3143,4	-394,7	87,4	
Двуреченский ауылдық округі								
4	Двуречное а. Приишимка а. Курское а.	2391,6	517	6,2	3205,4	-813,8	74,6	-
	Қортынды :	2391,6	517	6,2	3205,4	-813,8	74,6	-
Московское ауылы								
5	Московское а.	989	163	6,2	1010,6	-21,6	97,8	-
	Қортынды:	989	163	6,2	1010,6	- 21,6	97,8	-
Зареченский ауылдық округі								
	Заречное а.							

6	Дальнее а.	3799	744	6,2	4 612,8	-813,8	82,3	
	Қортынды :	3799	744	6,2	4 612,8	-813,8	82,3	
Бұзылық ауылдық округ								
7	Бузулук а. Сурган а.	3 103	165	6,2	1 023	-	100	2 080
	Қортынды :	3 103	165	6,2	1 023	-	100	2 080
Жаныспай ауылдық округ								
8	Жаныспай а. Ковыльное а.	1160	213	6,2	1320,6	-160,6	87,8	
	Қортынды :	1160	213	6,2	1320,6	-160,6	87,8	
Знаменка ауылы								
9	Знаменка а.	1023	213	6,2	1320,6	-297,6	77,4	
	Қортынды :	1023	213	6,2	1320,6	-297,6	77,4	
Интернациональный ауылдық округі								
10	Интернациональное а. Биртал а. Алматинское а.	930	159	6,2	985,8	-55,8	94,3	
	Қортынды :	930	159	6,2	985,8	-55,8	94,3	
Каракөл ауылдық округ								
11	Речное а. Караколь а.	4 240	316	6,2	1 959,2		100	2 280,8
	Қортынды :	4 240	316	6,2	1 959,2		100	2 280,8
Орловка ауылы								
12	Орловка а.	3465	177	6,2	1097,4	-	100	2367,6
	Қортынды :	3465	177	6,2	1097,4	-	100	2367,6
Свободный ауылдық округі								
13	Свободное а. Рздольное а.	2908	215	6,2	1333	-	100	1575
	Қортынды:	2908	215	6,2	1333		100	1575
Юбилейный ауылдық округ								
14	Юбилейное а. Ейское а.	933	148	6,2	917,6	-	100	15,4
	Қортынды :	933	148	6,2	917,6	-	100	15,4

Ескерту: Сауын сиырларға арналған 3012,7 га жайылымдық жердің жетіспейтін көлемі Жер кодексінің 84-бабы 2-тармағының 4-1) тармақшасына сәйкес мемлекет мұқтажы үшін өтеу арқылы беріледі.