

Райымбек ауданы бойынша 2021-2022 жылдарға арналған жайылымдарды басқару және оларды пайдалану жөніндегі жоспарды бекіту туралы

Алматы облысы Райымбек аудандық мәслихатының 2021 жылғы 3 қыркүйектегі № 10-49 шешімі

"Жайылымдар туралы" 2017 жылғы 20 ақпандағы Қазақстан Республикасы Заңының 8-бабының 1) тармақшасына сәйкес, Райымбек аудандық мәслихаты ШЕШТІ:

1. Райымбек ауданы бойынша 2021-2022 жылдарға арналған жайылымдарды басқару және оларды пайдалану жөніндегі жоспар осы шешімнің 1, 2, 3, 4, 5, 6, 7, 8 - қосымшаларына сәйкес бекітілсін.

2. Осы шешімнің орындалуын бақылау аудандық мәслихаттың "Инновациялық даму, өнеркәсіп, құрылыс, көлік, коммуникация, энергетика, тұрғын үй-коммуналдық шаруашылық, ауылшаруашылығы және жер қатынастарын реттеу, қоршаған ортаны қорғау, табиғи ресурстарды тиімді пайдалану жөніндегі" тұрақты комиссиясына жүктелсін.

Райымбек аудандық мәслихатының хатшысы

Е. Кудабаяв

Райымбек аудандық мәслихатының 2021 жылғы
"9" тамыздағы №10-49 шешімімен бекітілген 2-
Қосымша

Құқық белгілейтін құжаттар негізінде жер санаттары, жер учаскелерінің меншік иелері және жер пайдаланушылар бөлінісінде Райымбек ауданының аумағында жайылымдардың орналасу схемасы (картасы)



Шартты белгілер

-  Аудан орталығы
-  Ауылдық округ орталығы
-  Ауылдық округ шекаралары
-  Таулы аймақтар
-  Орман крлары
-  Егін алақтары
-  Жайылым
-  Мемшік иелері
-  Жер пайдаланушылар



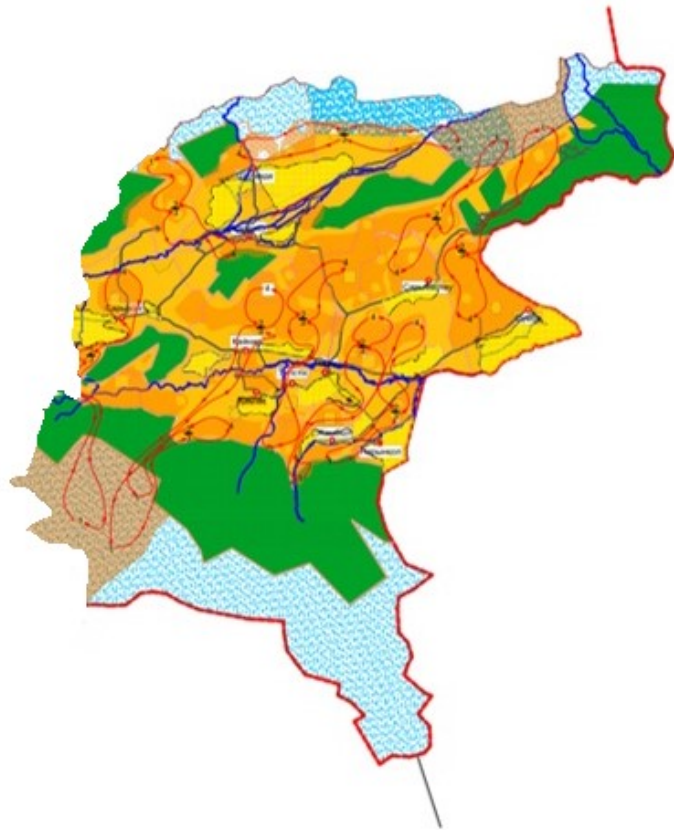
Райымбек аудандық мәслихатының 2021 жылғы
"9" тамыздағы № 10-49 шешімімен бекітілген 3 –
қосымша

Жайылым айналымдарының қолайлы схемалары



Шартты белгілер

- Аудан орталығы
- Ауылдық округ орталықтары
- Ауылдық округ шекаралары
- Өзендер
- Атокөлік жолдары
- Жайылым
- 1 Жазғы жайылым
- 2 Көктемгі-күзгі жайылым
- 4 Қысы жайылым
- Жайылым айналымының қолайлы схемасы



Райымбек аудандық мәслихатының 2021 жылғы
"9" тамыздағы № 10-49 шешімімен бекітілген 4 –
Қосымша

Жайылымдардың, оның ішінде маусымдық жайылымдардың сыртқы және ішкі шекаралары мен аландары, жайылымдық инфрақұрылым объектілері белгіленген картасы

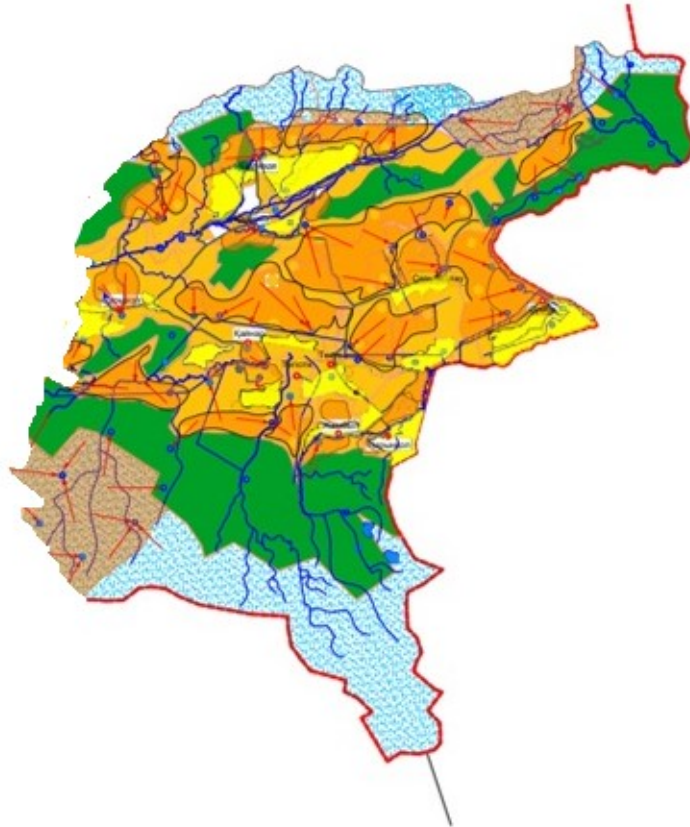


Шартты белгілер

- Аудан орталығы
- Ауылдық округ орталығы
- Ауылдық округ шекаралары
- Өзендер
- Автокөлік жолдары
- Мал айдау жолдары
- 1 Жайылым
- Баламалы энергия көздері
- ⌋ Көпірлер
- Ветеринарлық емдеу елділіктері
- Қой тоқты орындары
- Жер асты су ұяымалары
- Су жабдықтаулары
- Шахталы құбырлар
- Ауыл шаруашылық каналдары

Райымбек аудандық мәслихатының 2021 жылғы
"9" тамыздағы № 10-49 шешімімен бекітілген 5 -
Қосымша

Жайылым пайдаланушылардың су тұтыну нормасына сәйкес жасалған су көздеріне (көлдерге, өзендерге, тоғандарға, апандарға, суару немесе суландыру каналдарына, құбырлы немесе шахталы құдықтарға) қол жеткізу схемасы



Шартты белгілер

- Аудан орталығы
- Ауылдық округ орталығы
- Ауылдық округ шекаралары
- Өзендер
- Автокөлік жолдары
- Жайылым
- Таулы аймақтар
- Су көздеріне жайылым пайдаланушыларының қол жеткізуі
- Жер асты су ұрымалары
- Су жабдықтаулары
- Шахталы құбырлар
- Ауыл шаруашылық каналдары
- Көлдер

Райымбек аудандық мәслихатының 2021 жылғы
"9" тамыздағы № 10-49 шешімімен бекітілген 6 –
қосымша

Жайылымы жоқ жеке және (немесе) заңды тұлғалардың ауыл шаруашылығы жануарларының мал басын орналастыру үшін жайылымдарды қайта бөлу және оны берілетін жайылымдарға ауыстыру схемасы

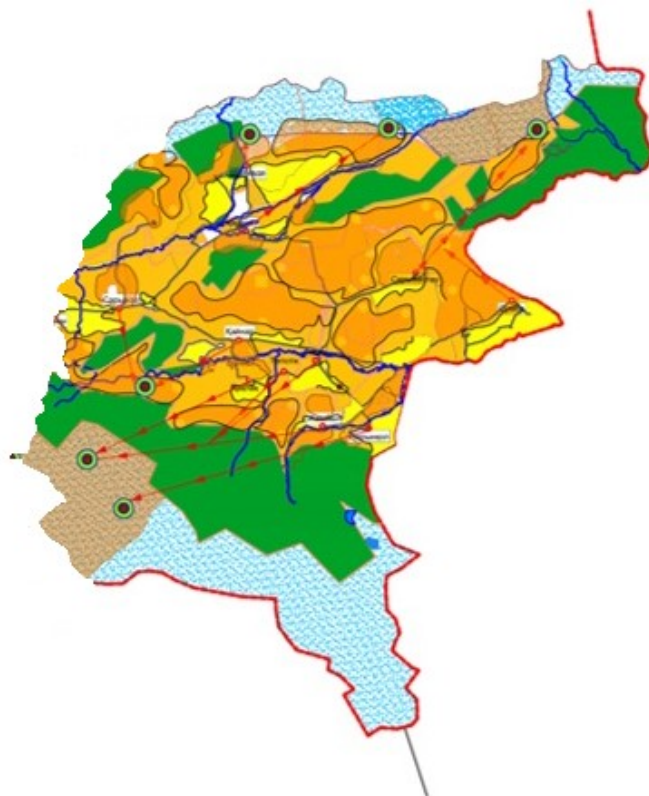


Шартты белгілер

- Аудан орталығы
- Ауылдық округ орталығы
- Ауылдық округ шекаралары
- Өзендер
- Автомобиль жолдары
- Жайылым
- Ауыл шаруашылығы жануарларының мал басын орналастыру үшін жайылымдарды қайта бөлу
- Жайылымдарды ауыстыру схемасы

Райымбек аудандық мәслихатының 2021 жылғы
"9" тамыздағы № 10-49 шешімімен бекітілген 7 –
қосымша

Ауыл, ауылдық округ маңында орналасқан жайылымдармен қамтамасыз етілмеген жеке және (немесе) заңды тұлғалардың ауыл шаруашылығы жануарларының мал басын шалғайдағы жайылымдарға орналастыру схемасы



Шартты белгілер

- Аудан орталығы
- Ауылдық округ орталығы
- Өзендер
- Автомобиль жолдары
- - - Жайылыммен қаттамасыз етілмеген тұрғындарға шалғайдағы жайылымдарға бару жолдары
- Жайылым
- Ауыл шаруашылығы жануарларының мал басын орналастыру үшін жайылымдарды қайта бөлу

Райымбек аудандық мәслихатының 2021 жылғы "9" тамыздағы № 10-49 шешімімен бекітілген 8 – қосымша

Ауыл шаруашылығы жануарларын жаюдың және айдаудың маусымдық маршруттарын белгілейтін жайылымдарды пайдалану жөніндегі күнтізбелік графигі

Жылдар	Жайылымдарға малдарды айдап шығару және жайылымдардан қайтару мерзімдер			
	Көктем	Жаз	Күз	Қыс
2021	Наурыз айының II -ші он күндігі Мамыр айының II-ші он күндігі	Мамыр айының II-ші он күндігі Қазан айының II-ші он күндігі	Қазан айының II-ші он күндігі Қараша айының III-ші он күндігі	Қараша айының III-ші он күндігі Наурыз айының II-ші он күндігі
2022	Наурыз айының II -ші он күндігі Мамыр айының II-ші он күндігі	Мамыр айының II-ші он күндігі Қазан айының II-ші он күндігі	Қазан айының II-ші он күндігі Қараша айының III-ші он күндігі	Қараша айының III-ші он күндігі Наурыз айының II -ші он күндігі

Райымбек аудандық мәслихатының 2021 жылғы "9" тамыздағы № 10-49 шешімне қосымша

Райымбек аудандық мәслихатының 2021 жылғы "9" тамыздағы №10-49 шешімімен бекітілген

ЖАЙЫЛЫМДАРДЫ БАСҚАРУ ЖӘНЕ ПАЙДАЛАНУ ЖӨНІНДЕГІ 2021-2022 ЖЫЛДАРҒА АРНАЛҒАН ЖОСПАР Алматы облысы Райымбек ауданы ("

Жайылымдар туралы" Қазақстан Республикасының 2017 жылғы 20 ақпандағы №47 Заңы) 2021 жыл

1. Жалпы деректер, Райымбек ауданының сипаттамасы

Райымбек ауданы Алматы облысының оңтүстік шығысында орналасқан. Аймақтың оңтүстік бөлігінде тау жоталары Теріскей Алатауы жүйесі жатыр. Тау шыңдарының абсолютті биіктігі теңіз деңгейінен 7010 метрге дейін. Ең биік нүкте - Қазақстан мен Қырғызстанның шекарасында орналасқан Хан Тәңірі шыңы. Аймақтағы ең ірі өзендер - көптеген салалары бар Текес, Шәлкөде, Қақпақ, Байынқол. Жерлер санаты бойынша Райымбек ауданының аумағы №1 кестеде көрсетілген.

№1 кесте

№ р/н	Жерлер санаты	Барлығы	Оның ішінде жайылым
1	Ауыл шаруашылығы мақсатындағы жерлер, барлығы	244940	165154
2	Елді мекендер жерлері	30657	22800
3	Өнеркәсіп, көлік, байланыс және басқа да ауыл шаруашылығы мақсатындағы емес жерлер	1940	
4	Босалқы жер қорындағы жерлер	247411	163140
5	Орман қорының жерлері	186989	91373
	Барлығы	711937	442467

Климаты континенттік. Қысы қоңыржай салқын. Жазы ыстық және қуаң. Жауын-шашын орташа жылдық мөлшері 110-250мм. Топырақ жамылғысы шалғынды.

Аудан 11 ауылдық округтен тұрады.

№2 кесте

Ауылдық округтер атауы	Ауыл, елді мекендер атауы
Нарынқол ауылдық округі	Нарынқол, Қостөбе
Текес ауылдық округі	Жаңа Текес, Текес
Тегістік ауылдық округі	Тегістік
Ұзақ батыр ауылдық округі	Сарыбастау
Жамбыл ауылдық округі	Жамбыл, Қаратоған
Қақпақ ауылдық округі	Қақпақ, Көкбел
Қайнар ауылдық округі	Қайнар
Сүмбе ауылдық округі	Сүмбе, Қызылшекара
Сарыжаз ауылдық округі	Сарыжаз, Акбейіт, Көмірші
Қарасаз ауылдық округі	Қарасаз, Түзкөл
Шәлкөде ауылдық округі	Шәлкөде, Талас

Райымбек ауданының тұрғындар саны 35422 адамды құрайды, ауыл және ауылдық округ кескінінде №3 кестеде көрсетілген.

№ 3 кесте

№	Ауылдық округ	Халық саны, адам
1	Нарынқол ауылдық округі	6043

2	Текес ауылдық округі	3769
3	Тегістік ауылдық округі	1458
4	Жамбыл ауылдық округі	2585
5	Қақпақ ауылдық округі	2163
6	Қайнар ауылдық округі	3027
7	Сүмбе ауылдық округі	4583
8	Сарыжаз ауылдық округі	4385
9	Қарасаз ауылдық округі	2324
10	Шәлкөде ауылдық округі	2426
11	Ұзақ батыр ауылдық округі	2659

Ауыл шаруашылығы кәсіпорындарының негізгі қызмет түрі — мал шаруашылығы мен өсімдік шаруашылығын дамыту және өнімін өндіруді жүзеге асыру. Ауданда 2245 шаруа қожалығы тіркелген. Оның ішінде 454 шаруа қожалық мал шаруашылығымен, 1227 шаруа қожалық өсімдік шаруашылығымен айналысады. 131 шаруа қожалығы асыл тұқымды селекциялық дамытуға қатысуда.

2. Мал басын есепке алу, шартты мал басының есебі

Малды бағуға қатысты әр түрлі есептер жасаудың ыңғайлылығы үшін малдың әр түрлі жануарларын салыстыру немесе сомаландыру үшін шартты бірлік қолданылады.

Шартты мал басы – жануарлардың әр түрлі санаттары мен түрлерін салыстыру үшін пайдаланылатын бірлік. Баламалық жануарлардың азыққа қажеттілігі негізінде анықталады.

Шартты мал басына қайта есептеу коэффициенті №4 кестеде көрсетілген.

№4 кесте

Жануарлардың түрі	Ауыстыру коэффициенті
Ірі қара мал	0,6
Қой мен ешкі	0,1
Жылқы	1

Ауыл және ауылдық округ, иелері кескінінде ауыл шаруашылығы жануарларының саны туралы деректер №5 кестеде көрсетілген.

№ 5 кесте

№ п/п	Округ атауы	Мал басы саны			
		ІҚМ	Үй шаруашылығы	шаруа қожалық	ҰМ
1	Нарынқол	5172	3193	1979	17495
2	Текес	3774	2260	1514	13485
3	Тегістік	2418	1221	1197	10917
4	Жамбыл	3265	2027	1238	16431
5	Қақпақ	5325	3173	2152	12487
6	Қайнар	3799	2312	1487	22413
7	Сүмбе	6128	3568	2560	27313
8	Сарыжаз	7001	2005	4996	29623

9	Қарасаз	5906	3985	1921	19633
10	Шәлкөде	6522	3252	3270	32608
11	Ұзақ батыр	4825	2951	1874	30242
Барлығы:		54135	29947	24188	232647

кестенің жалғасы

Үй шаруашылығы	шаруа қожалық	Жылқы	Үй шаруашылығы	шаруа қожалық
7232	10263	4621	3703	918
6070	7415	2006	1510	496
4516	6401	1708	853	855
7234	9197	2902	2390	512
4760	7727	2988	2808	180
7316	15097	3459	2972	487
12480	14833	3743	1925	1818
13963	15660	4107	861	3246
8264	11369	3026	1258	1768
9684	22924	3641	1843	1798
11780	18462	3108	2134	974
93299	139348	35309	22257	13052

3. Геоботаника

Райымбек ауданында 40 тұқымдасқа жататын өсімдіктің 180 астам түрі бар. Дәнді, күрделігүлділер, шаршыгүлділер тұқымдастығынан өсімдіктер жиі таралған. Райымбек ауданының астық алқаптары қоңыр топырақ және ақшыл-қоңыр топырақ зонасында орналасқан, олардың қалыптасуы табиғат жағдайларының ерекшелігіне байланысты: континенталды құрғақ климат, құмдақ шөпті дәнді өсімдіктерін басымдылығымен сиректелген өсімдік қабаты, және күңгірт қызғылт топырақ, аудан аумағы әр түрлі шөптер-ақ селеулі-бетегелі топтардың құрғақ далалары зонасында орналасқан. Өзен алқабында шалғынды, шалғынды-батпақ және өзен аңғары топырағы кездеседі.

Райымбек ауданының аумағында табиғи жағдайлардың әр түрлілігі байқалуына байланысты далалық өсімдіктерден басқа Текес, Байынқол, Шәлкөде, Қақпақ т.б. өзендерінің алқабында шалғынды өсімдіктердің тобы кең таралған. Қоңыр топырақ және ақшыл-қоңыр жайылымдарда табиғи өсімдіктер бетегелі – жусан ассоциясымен көрсетілген. Райымбек ауданының өсімдік жабындысының ерекшелігі шымды астық тұқымдас (селеу, сұлы, бетеге) болып табылады.

Жайылымдар жүйесіз жаюға тап болған және жиі жаю салдарынан жоғарыда аталған астық алқаптарының өсімдік жамылғысы түр өзгертеді. Құнды дала дақылдары жаюға ең бейімделмеген ретінде шөп құрамынан шығып қалады, өсімдік жамылғысында арам шөптер мен жусан өсіп кетеді. Дақылдардан жаюға ең төзімді бетеге: ол малдың таптауынан кейін жақсы өседі. Рационалды емес жаю салдарынан

жайылымдардың өнімділігі төмендейді. Пайдалану маусымы қысқарады. Дақылдардың әр түрлерінен тұратын шөптің сапалы құрамын сақтау үшін астық алқаптарын жайылым айналымы жүйесінде малдың қалыпты жүктемесімен пайдалану қажет. Осындай жайылымдарда жаюды реттеу, айдау жүйесін енгізу қажет.

Дәнді және бұршақтылар – бұл көпжылғы және біржылғы шөптер, табиғи жайылымдардың негізгі шөптері болып табылады. Көптеген дәнді өсімдіктерден артықшылығы жоғары. Астық жағынан маңыздылыққа бұршақтылар ие – беде, сиыржоңышқа, жоңышқа. Бұршақтылар жоғары қоректілігімен ерекшеленеді, жақсы желінгіштік бұршақты өсімдіктердің көбінің гүлдену кезеңі ұзақ, гүлдеуден кейін және тұқым беруде олар аз қаттыланады және дәнділерге қарағанда жақсы желінеді, мал шаруашылығын жоғары ақуыз астығымен қамтамасыз етеді және топырақтың өнімділігін арттырады. Бірақ бұл тұқымдаста көп улы өсімдіктер кездесетіндігін есепке алу қажет.

Шөптің егінінде және жайылымды астықта шөптің құрамы кейде 60-70% құрайды. Осы топтың ішіндегі көптеген өсімдіктер түрлері маңызды астық мағынасына ие. Барлық өсімдіктер түрлерін өзінің шаруашылық мағынасы және пайдалануы бойынша келесі түрлерге бөлуге болады:

- 1) жұмсақ сабақты дәнділер – боз, бетеге, бидайық, арпабас және т.б.;
- 2) нашар желінетін және толық желінбейтін арам шөптер – эстрагон арам шөбі, ащы жусан, жоғары жусан, көкшіл жусан;
- 3) өсімдіктің алуан шөптілігі – бұршақтылар, сортан бақажапырақ, дәрілік кандышөп;

Геоботаникалық зерттеу нәтижесінде жайылымдық алқаптар рационалды емес пайдаланылатындығы анықталды, бөлек жайылымдар, ауытқу деңгейінде жойылады. Жайылымдарды пайдалануда малды құрғамаған топырақта жаю рұқсат етілген, оның нәтижесінде төмпешіктер пайда болады. Жайылымдардың көпшілік шөптері жүйесіз көп жаю салдарынан жусанның және шөптің қатты сабақты нашар желінетін шөбімен өсіп кеткен, нәтижесінде олардың астық құндылығы күрт төмендеді, бірлік алқабынан жайылымдардағы құрғақ желінетін өсімдік массасының өнімділігі төмендейді. Жайылымдарды пайдаланудың маусымы қысқарады. Райымбек ауданында дала зонасында табиғи жайылымдарды пайдаланудың оңтайлы мерзімі көктемгі, жазғы, күзгі кезең. Көктемнен мал дәнділерді және ерте гүлдейтін шөпті жейді, содан жаюдан кейін дәнділер қайта өседі, көрпекөк береді және оны қайта басады.

Жайылымдар мен шабындықтарды рационалды пайдалану аса маңызды жайылымдық алқаптарды дұрыс пайдалануда олардың өнімділігі қатты өседі.

4 Мал азығы

Мал азығы өндірісі - ауыл шаруашылығының көп қызметті және байланыстырушы жетекші саласы, көп жағдайда мал шаруашылығы жағдайын анықтайды және өсімдік

шаруашылығының, өсімдік шаруашылығының одан әрі дамуының, рационалды түрде табиғат пайдаланудың, ауа-райының және жағымсыз процесстердің әсеріне агро жүйелердің және агроландшафттардың тұрақтылығын арттырудың, маңызы бар ауыл шаруашылығы алқаптарын сақтаудың және топырақтың өнімділігін арттырудың, аудан аумағының экологиялық жағдайын жақсартудың және қоршаған ортаны қорғаудың басты проблемаларын шешуге маңызды әсерін тигізеді.

Райымбек ауданының аумағында жануарлардың негізгі қорегі жайылымдық, астық, табиғи және себілген шабындықтардың шөбі болып табылады. Ірі қара малдың бір басына 2,5 гектар жайылымнан келеді, ол жасыл массаның орташа өнімділігінде 4-5 т/га., олар жайылымдық, астыққа жануарларды қамтамасыз етеді.

Райымбек ауданының аумағындағы астық дақылдарының орташа өнімділігі туралы деректер №6 кестеде көрсетілген.

№6 кесте

№р/н	Аудан атауы	Дақылдар	Өнімділік, т/га
1	Райымбек ауданы	Жемдік азықтар	2
		Көпжылғы шөптердің шөбі	6
		Сабан	5
		Табиғи алқаптар шөбі	4

Мал азығы өндірісі саласының негізгі проблемалары:

-Мал азығы дақылдарының төмен өнімділігі;

-қазіргі заманғы мал азығын жинаушы және мал азығын дайындаушы техникасымен төмен деңгейде қамтамасыз етілуі;

-жайылымдар мен шабындықтарды пайдаланудың төмен деңгейі;

-жер пайдаланушыларда мал азығы өндірісін дамытудың арнайы бағдарламасының болмауы.

5. Жайылым айналымы

Жайылымдардың өнімділігі мен шөп құрамын жақсарту мақсатында жайылым айналымы ұйымдастырылады. Жайылым айналымы — шөпті жаңарту мен жақсарту бойынша басқа да іс-шаралармен бірлескен жеке учаскедегі жылдар бойынша малды бағу, демалу және шөп оруды кезекшілеу тәсілімен жайылымдар өнімділігін арттыруға бағытталған жайылымды пайдалану және оған күтім жасау жүйесі.

Жайылымдардың өнімділігін арттыруда табын мен отар учаскелерін, жазғы лагерьлердерін, су кешендерін және мал айдайтын жолдарды орналастырудан тұратын олардың аумағын дұрыс ұйымдастыру маңызды рөлге ие.

Табиғи жайылымдарда №7 кестеде көрсетілген келесі мерзімдерімен төрт танапты жайылым айналымын ұйымдастыру қарастырылады.

№7 кесте

Жылдар	Жайылымдарға малдарды айдап шығару және жайылымдардан қайтару мерзімдер

	Көктем	Жаз	Күз	Қыс
2021	Наурыз айының II -ші он күндігі Мамыр айының II-ші он күндігі	Мамыр айының II-ші он күндігі Қазан айының II-ші он күндігі	Қазан айының II-ші он күндігі Қараша айының III-ші он күндігі	Қараша айының III-ші он күндігі Наурыз айының II-ші он күндігі
2022	Наурыз айының II -ші он күндігі Мамыр айының II-ші он күндігі	Мамыр айының II-ші он күндігі Қазан айының II-ші он күндігі	Қазан айының II-ші он күндігі Қараша айының III-ші он күндігі	Қараша айының III-ші он күндігі Наурыз айының II -ші он күндігі

Ауылдық округ кескінінде ауыл шаруашылығы жануарларының түрлері мен жастық-жыныстық топтары бойынша табын, отарлар саны туралы деректер №8 кестеде көрсетілген.

№8 кесте

№ р/н	Округ атауы	Табындар, отарлар саны
1	Нарынқол а/о	47
2	Текес а/о	25
3	Тегістік а/о	32
4	Жамбыл а/о	30
5	Қайнар а/о	76
6	Қақпақ а/о	62
7	Сүмбе а/о	42
8	Сарыжаз а/о	67
9	Ұзақ батыр	50
10	Қарасаз а/о	67
11	Шәлкөде а/о	47
	Барлығы:	545

6. Суат, суат кестесі

Суат пунктері жануарлардың бағу саны топтарын және түрлерін, учаскелерді пайдаланудың маусымдылығын, жергілікті жердің рельефін және т.б. есепке ала отырып орналастырылады. Су көздерін орналастыруда су айдынына ыңғайлы жетеберіс пен санитарлық-профилактикалық қағидаларын есепке алу қажет. Осы мақсаттарда су көздерін батпақ, су басатын және лас учаскелерде орналастыруға жол бермеу, сонымен бірге бір суат пунктінен 250 бас ірі қара малдың немесе 2000 қойдың қызмет көрсетілуін жобалау. Ең жақсысы егер жануарлар суға бос қол жетімділікті және кез-келген уақытта ішуі болса. Жайылымдық сумен қамтамасыз етудің ең үздік көздері өзендер, көлдер мен ағын суымен бұлақтар. Мал түрі және жыл маусымы бойынша суға қажеттілік есебі жануарлардың белгілі бір тұқымы үшін орнатылған су пайдалану нормалары бойынша жасалады.

ҚР Ауыл шаруашылығы министрінің 2017 жылғы 24 сәуірдегі №173 бұйрығымен ауыл шаруашылығы жануарларының түрлері бойынша су пайдаланудың орташа тәуліктік нормасы бекітілді.

- ірі қара мал және жылқы үшін 45-60 литр;
- 1-2 жастағы жас мал үшін 25-35 литр;
- бір жылдан жас мал үшін 10-15 литр;
- қой мен ешкі үшін 3-5 литр;
- қозы-лақ үшін 1-2 литр.

Жайылым мен сиырлар үшін су айдынына дейінгі рұқсат етілетін қашықтық – 1,5 км, бұзаулар үшін 1 км, ірі қара малдың жас малы үшін – 2,5 км, қой мен ешкі үшін – 3 км, жылқы мен түйе үшін 4,6 км.

Райымбек ауданының жайылымдық жерлері сумен толығымен қамтамасыз етілген. Сонымен қатар бұлақтар, тоғандар және т.б. бар.

Мал айдау жолдарының құрылуы. Малдың қысылмауы мен жамырамауы үшін жолдардың қажетті ені болуы тиіс. Жолдардың ені 100 бас ірі қара малға 20-25 м, бір жасқа дейінгі жас малға 10-15 м, жылқылар табыны 15-20 м, қой мен ешкі отары үшін 30-35 м.

Мал айдау жолдары ауыл шаруашылығы дақылдарының егінін және табиғи шөптерді басып тастауды алдын алуды қарастырады.

Жайылым алқаптарда мал айдау жолдары табын (отар) учаскелерінің, жайылым айналымының шекараларымен бірлесуі тиіс.

7. Мал айдау жолдарын орналастыру

Мал жаю орындарына, суат көздеріне, лагерьлерге, фермаларға, қашадан қашаға малды айдау үшін малды айдау жолдары жобаланады.

Мал айдау жолдары көбірек алаңға қызмет көрсету және жайылымардың тұрақ орындары мен мал суаттарымен қысқа байланысты және ыңғайлылықты құру есебімен орналастырылады. Тікелей желілі, иілімдер мен бұрылыстарсыз, бұрылыстардың доғал бұрыштарымен мал айдау жолдары басымды. Мал айдау жолдарын мүмкіндігінше өзендерді, бұлақтарды, канаваларды кесіп өтпейтіндей, батпақ орындарынан, балкалар жиегінен және терең сайлардан олардан өту жолдарын жабдықтамайсыз, балканың өзек табанынан өтпейтіндей орналастыру қажет.

Мал айдау жолдарының ені жануарлардың түрлеріне, табын мен отардың көлемі, сонымен бірге топырақтың механикалық құрамы, шөптің қалыңдығы және эрозиялық процесстердің деңгейіне байланысты. Мал айдау жолдарын жол желісімен біріктіруге тыйым салынады, әсіресе аудандық және облыстық жолдармен.

Қажеттілік болғанда мал айдау жолдарын тіке төсеу мен оларды таптау үшін шөптермен шалғындандыру қарастырылады. Мал айдау жолдары мал шаруашылығы изоляторларынан, мал қорымдарынан, елді мекендерден 2-3 км, жүретін жолдардан 1,0-1,5 км және көп жылғы отырғызулардан 0,5-1,0 км жақын емес қашықтықта жобалануы тиіс. Табиғат түйсігіне байланысты жануарлар мал бағуда таңертеңгі сағаттарда шығысқа, кешкі сағатта күннің батуына қозғалуды қалайды.

8. Ветеринариялық объектілер

Жазғы лагерлерді жануарларды айдаудың рұқсат етілетін қашықтығынан асатын фермалардан жайылым учаскелерінің алыс орналасуында ірі ауыл шаруашылығы кәсіпорындарында орналастыру белгіленеді. Осылайша малды күнделікті фермаға айдамайды, бүкіл жайылым маусымында жазғы лагерлерде ұстайды. Жазғы лагерь – бұл маусымжы өндірістік орталық. Ол жануарлардың демалу, оларды сою мен тамақтандыру және басқа да өндірістік процесстерді өткізу орны болып табылады. Лагерьлерде олардың мақсаты мен жануарлардың түрлеріне байланысты бастырма салынады, тұрғын үй, азық-түлікті және астық сақтау, жануарлардың жасанды ұрықтандыру үшін құрылыстар салынады. Жазғы лагерь үшін орынды таңдауда: 1) жайылымға және қайта малды айдау, және лагерь жанындағы егін айналымынан жасыл массаны тасымалдау минималды болуы үшін оны астық массивінің орталығында орналастыру қажеттілігі; 2) орналасуы малды суаруды ұйымдастыру үшін ыңғайлы болуы тиіс, су айдыны (көл, бұлақ) жанында мүмкіндігінше орналасу бірақ табиғат нормаларымен белгіленген қашықтықта; 3) лагерьге арналған алаңды биіктеу және құрғақ орында, атмосфералық сулардың ағуы үшін кішкене еңкеюі (2° дейін) бар санитарлық-гигиеналық қатынаста жағымды, өндірістік кешендерді салу үшін жер асты суларының терең орналасуы; 4) лагерьдің жануарлардың ыстықта немесе желдерде демалуы үшін сонымен бірге жақсы үрлеп тұруы қажет салқын желдерден орман немесе бұталар массивімен қорғалуы; 5) шаруашылық орталығымен, әсіресе егер онда сауылмалы сиырларды ұстауда лагерьдің жақсы көлік байланысы, бірақ ол магистральды жолдардан, жұкпалы аурулардың тарауы көздерінен қашықтықта орналасуы қажет.

Райымбек ауданының аумағындағы ветеринариялық-санитарлық объектілері туралы деректер № 9 кестеде көрсетілген.

№ 9 кесте

№ р/н	Округ атауы	Бордақылау алаңы	Жасанды ұрықтандыру пункті	Мал қорымдары	Сібір жарасы көмінділері	Ветеринариялық пунктер
1	Жамбыл а/о			1		1
2	Қайнар а/о			1		1
3	Қақпақ а/о			1		1
4	Қарасаз а/о			1		1
5	Нарынқол а/о			1		1
6	Сарыжаз а/о			1		1
7	Сүмбе а/о			1		1
8	Тегістік а/о			1		1
9	Текес а/о			1		1

10	Ұзақ батыр а/о		1		1
11	Шәлкөде а/ о		1	1	1
	Барлығы:		11	1	11

9. Қорытынды

"Жайылымдар туралы" ҚР Заңының 15-бабына сәйкес - ауылдық елді мекендердің аумағы шегінде орналасқан, мемлекет меншігіндегі жайылымдар жергілікті халықтың ауыл шаруашылығы жануарларының аналық (сауын) мал басын ұстау бойынша мұқтажын қанағаттандыру үшін беріледі. Жайылымдардың жалпы алаңына түсетін жүктеменің шекті рұқсат етілетін нормалары сақталған кезде ғана, көрсетілген жайылымдарда басқа ауыл шаруашылығы жануарларын жаюға рұқсат етіледі. Жайылымдарды рационалды пайдалану жайылымдардың жоғары өнімділігін алу үшін, ұзақ уақыт бойы шөптің құнды құрамын сақтау, жануарлардың көп көлемін жайылымдық астықпен қамтамасыз ету және мал шаруашылығы өнімінің жоғары көлемін алуға септігін тигізеді. Малды жайылымдық ұстаудың осындай маңыздылығында жайылымдарды ұстау мәселесі жоғары деңгейде өзекті, жайылымдық алқаптардың өнімділігі оларды дұрыс пайдалануда артады. Осылайша бір мал айдау жүйесін қолдануда малды бір алаңда ұстау мүмкіндігі 20-30% көп, ал өткізуде жайылымдарды рационалды пайдаланудың барлық жүйесінің (ағымдағы күтім, жайылым айналымын енгізу, малды жаюдың қаша жүйесін пайдалану) табиғи жайылымдық алқаптардың өнімділігін 2-3 есе арттырады.

Жайылым — жануарлар үшін құнды және арзан жасыл астықтың көзі. Сондықтан оларды рационалды пайдалану – жер пайдаланушылардың маңызды болып есептеледі.

Астық алқаптарын рационалды пайдалану үшін қажет:

1. Жайылым айналымын игеру және сақтау, қатты тапталған жайылымдарда шөптің толық қалыптасуына дейін малды жаюды тоқтату. 2. Жайылымдар мен егістікте сабаншөп өртеу рұқсат етілмейді, себебі ол флора мен фаунаға зиян келтіреді.

3. Жерлердің шайылудан сақтайтын қорғау рөлін орындайтын ағаштарды жою рұқсат етілмейді.

4. Жайылымның жалпы алаңына рұқсат етілген жүктеменің шекті нормаларын сақтауда жайылатын ауыл шаруашылығы жануарларын астыққа қажеттілігінен асатын жайылым өнімділігінде астықты дайындау мақсатында шөп оруды жүзеге асыру.

5. Жайылымдарды ұсыну талабына сәйкес жайылымдарды нысаналы мақсаты бойынша рационалды пайдалану.

Елбасымен "Жер қатынастарын реттеу мәселесі жөнінде Қазақстан Республикасының кейбір заңнамалық актілеріне өзгерістер мен толықтырулар енгізу туралы" заң жобасы мақұлданды, онда халықты жайылымдармен қамтамасыз ету

бойынша нормалары олардың қажеттілігін анықтаумен қарастырылады. Сонымен бірге бүгінгі күні елді мекендер айналасындағы жайылымдардың үлкен бөлігі жеке тұлғалардың меншігі мен жер пайдалануында болуына байланысты әкіммен оларды мемлекеттік мұқтаждығына жайылымдық алқаптарды халық қажеттілігіне жатқызу жолымен алып қою мүмкіндігі берілетін болады. Жер пайдаланушылардың жауапкершілігін күшейтумен қатар заң жобасы жерлерді, жайылымдарды қоса алғанда пайдалану үшін мемлекеттік бақылауды күшейтуді қарастырады.

Кестеге сәйкес Райымбек ауданының аумағында жайылымдардың қамтылғаны байқалады.

№ 10 кесте

Ауыл атауы	Жайылым алаңы, нақты, га	Елді мекендегі жайылымдық жерлері	Мал басы		
			ІҚМ	ҰМ	Жылқылар
Нарынқол а/о	20350	2500	5172	17495	4621
Текес а/о	1097	1100	3774	13485	2006
Тегістік а/о	5637	1100	2418	10917	1708
Жамбыл а/о	8285	1780	3265	16431	2902
Қайнар а/о	4439	1520	5325	12487	2988
Қақпақ а/о	64436	1400	3799	22413	3459
Сүмбе а/о	12855	2300	6128	27313	3743
Сарыжаз а/о	15235	3500	7001	29623	4107
Ұзақ батыр	11724	2000	4825	30242	3108
Қарасаз а/о	9997	2800	5906	19633	3026
Шөлкөде а/о	11098	2800	6522	32608	3641
Барлығы:	165154	22800	54135	232647	35309

Кестенің жалғасы

1 мал басына жүктеме			Жайылымның қажеттілігі, га	Жайылымның жетіспеушілігі, га
ІҚМ	ҰМ	Жылқылар		
2,5	0,5	3,0	35540,5	12690
2,5	0,5	3,0	22195,5	19998
2,5	0,5	3,0	16627,5	9890
2,5	0,5	3,0	25084	15017
2,5	0,5	3,0	28520	22291
2,5	0,5	3,0	31081	+34755
2,5	0,5	3,0	40205,5	25050
2,5	0,5	3,0	44635	25900
2,5	0,5	3,0	36507,5	22783
2,5	0,5	3,0	33659,5	20862
2,5	0,5	3,0	43532	29634
2,5	0,5	3,0	357588	204115

1 мал басына жүктеме Қазақстан Республикасы Ауыл шаруашылығы министрінің 2015 жылғы 14 сәуірдегі №3-3/332 бұйрығымен бекітілді. Ауданда айылымдардың

жүктемесі жеткілікті. Себебі аудандық жер қорында 163 140га жайлымдық жер және орман шаруашылығында 91 373 га жайлымдық жер бар. Барлығы 254513 га жайылымдық жер бар.

© 2012. Қазақстан Республикасы Әділет министрлігінің «Қазақстан Республикасының Заңнама және құқықтық ақпарат институты» ШЖҚ РМҚ