

2022-2023 жылдарға арналған Шахтинск қаласының және іргелес кенттердің жайылымдарын басқару және оларды пайдалану жөніндегі жоспары

Мерзімі біткен

Қарағанды облысы Шахтинск қалалық мәслихатының 2021 жылғы 24 желтоқсандағы № 106/11 шешімі. Мерзімі өткендіктен қолданыс тоқтатылды

Қазақстан Республикасы 2001 жылғы 23 қаңтардағы "Қазақстан Республикасында жергілікті мемлекеттік басқару және өзін-өзі басқару туралы" Заңының 6 бабының 1 тармағы, Қазақстан Республикасының 2017 жылғы 20 ақпандағы "Жайылымдар туралы" Заңының 8, 13 баптары, Қазақстан Республикасы Премьер-Министрі- Қазақстан Республикасы ауыл шаруашылығы Министрінің 2017 жылғы 24 сәуірдегі "Жайылымдарды рационалды түрде пайдалану туралы" №173 бұйрығына (Нормативтік құқықтық актілерді мемлекеттік тіркеу тізілімінде № 15090 тіркелген) сәйкес жүктеме нормасын ескере отырып жайылымдарды рационалды түрде пайдалану тәртібіне сай, Шахтинск қалалық мәслихаты ШЕШТІ:

1. Қосымшаға сай Шахтинск қаласының және іргелес кенттердің жайылымдарын басқару және оларды 2022-2023 жылдары пайдалану жөніндегі жоспары бекітілсін.
2. Осы шешім алғаш рет ресми жарияланған күннен бастап он күнтізбелік күннен соң қолданысқа енгізіледі.

Шахтинск қалалық мәслихаттың хатшысы

Ж. Мамерханова
Шахтинск қалалық мәслихатының
2021 жылғы 24 желтоқсандағы № 106/

11

Шешімімен бекітілген

2022-2023 жылдарға арналған Шахтинск қаласының және іргелес кенттердің жайылымдарын басқару және оларды пайдалану жөніндегі жоспары

1-тарау. Жалпы ережелер

1. Осы 2022-2023 жылдарға арналған Шахтинск аймағының жайылымдарын басқару және оларды пайдалану жөніндегі жоспар (бұдан әрі - Жоспар) Қазақстан Республикасының 2017 жылғы 20 ақпандағы "Жайылымдар туралы", 2001 жылғы 23 қаңтардағы "Қазақстан Республикасындағы жергілікті мемлекеттік басқару және өзін-өзі басқару туралы" Заңдарына, Қазақстан Республикасы Премьер-Министрінің орынбасары – Қазақстан Республикасы Ауыл шаруашылығы министрінің 2017 жылғы 24 сәуірдегі №173 "Жайылымдарды ұтымды пайдалану қағидаларын бекіту туралы" бұйрығына (нормативтік құқықтық актілерді мемлекеттік тіркеу Тізілімінде №15090 болып тіркелген), Қазақстан Республикасы Ауыл шаруашылығы министрінің 2015

жылғы 14 сәуірдегі №3-3/332 "Жайылымдардың жалпы алаңына түсетін жүктеменің шекті рұқсат етілетін нормасын бекіту туралы" (нормативтік құқықтық актілерді мемлекеттік тіркеу Тізілімінде №11064 болып тіркелген) бұйрығына (бұдан әрі - Бұйрық) сәйкес әзірленді.

2. Жоспарды әзірлеу үшін келесі ақпарат пайдаланылды:

- "Азаматтарға арналған үкімет" Мемлекеттік корпорациясы" коммерциялық емес акционерлік қоғамының Қарағанды облысы бойынша филиалы Жер кадастры және жылжымайтын мүлікті техникалық инспекциялау бөлімінен - Қарағанды облысы Шахтинск қаласының және іргелес кенттердің жерлерін геоботаникалық зерттеу туралы есеп;

- Шахтинск қаласындағы Қарағанды облысының ветеринария басқармасының "Қарағанды қалалық ветеринариялық станциясы" ШЖҚ КМК филиалымен ұсынылған ветеринариялық-санитариялық объектілер туралы мәліметтер;

- Шахтинск қаласындағы Қарағанды облысының ветеринария басқармасының "Қарағанды қалалық ветеринариялық станциясы" ШЖҚ КМК филиалы ұсынған ауыл шаруашылығы жануарлары басының саны туралы деректер;

- Шахтинск қаласындағы Қарағанды облысының ветеринария басқармасының "Қарағанды қалалық ветеринариялық станциясы" ШЖҚ КМК филиалымен ұсынылған табындардың, отарлардың, табындардың саны туралы деректер;

- мемлекеттік органдар, жеке немесе заңды тұлғалар ұсынған өзге де деректер.

3. Шахтинск қаласының индустриалдық бағытын ескере отырып, ауыл шаруашылығының әлеуеті үлкен емес және қаланың қажеттіліктерін қанағаттандыруға мүмкіндік бермейді. Мал шаруашылығы мен өсімдік шаруашылығы өнімдерін негізінен жеке қосалқы учаскелер өндіреді.

4. Қаланың әкімшілік аумағында ауыл шаруашылығы мақсатындағы жер ретінде пайдалануға жарамды жер жеткіліксіз.

5. Ауылшаруашылық мақсатындағы жерлерді ұтымды пайдалану - жер учаскелерінің меншік иелері мен жер пайдаланушыларға жер ресурстарын тиімді пайдалануды қамтамасыз ету, өнімділіктің қажетті көрсеткіштерін алу үшін топырақ құнарлылығының төмендеуіне жол бермеу және жерді оңтайлы пайдалану.

6. Жайылымдарды олардың тозуынсыз пайдалану басты міндет болып табылады, осыған байланысты Шахтинск қаласының және іргелес кенттердің жайылымдарды басқару және оларды пайдалану бойынша 2020-2021 жылдарға арналған жоспар, ауылшаруашылық құрылымдары мен халық үшін жайылымдарды ауыстыру схемалары жасалды, бұл мал азығына қажеттілікті қамтамасыз етеді және жайылымның тозу процесінің алдын алады.

2-тарау. Аймақтағы жерлердің санаты мен көлемі

7. Шахтинск қаласының және іргелес кенттердің аумағы дала, жазық, оңтүстігінде және батысында - қазақтың ұсақ шоқылары. Климаты қоңыржай, континенталды, құрғақ, ашық ауа райы. Қысы қатал, әдетте аз қарлы, қатты боран мен қарлы боран болады. Қантардың орташа температурасы минус 19 градус, кейде аяз жетеді - минус 40-45 градус. Қар жамылғысының орташа қалыңдығы 10 см, шілде айының орташа температурасы 23-25 градус. Температура 45 градусқа жеткен кезде құрғақ желдер болады. Жауын-шашын негізінен жазда түседі (шамамен 250 миллиметр).

8. Өзен Шерубай-Нұра арқылы өтеді. Өзенде кеме жүрмейді, көктемде арық 10 метрге дейін, жазда 2-6 метрге дейін, ағынның жылдамдығы 1 метр секндына, судың ең жоғарғы деңгейі 1 метрден аспайды, топырақ тасты және құмды, жағалары төмен. Кенішті жұмыстардың нәтижесінде жердің қоныстануы нәтижесінде пайда болған таяз су қоймалары бар.

9. Шахтинск қаласының және іргелес кенттердің дала аймағында орналасқан, климаттық жағдайға, өсімдікке және топыраққа байланысты құрғақ дала субаймаққа жатады. Қосалқы аймақ гумустық горизонттың қалыңдығымен орташа қуатты және аз қуатты болып табылатын қаштан және шалғынды-қаштан топырақтарымен сипатталады.

10. Табиғи жемшөп алқаптарының өсімдік жамылғысы экологиялық факторларға байланысты: климат, топография, топырақ және пайдалану табиғаты. Шөптесін өсімдіктерде келесі түрлері басым: типчак, вострец, овсяница және жусанның басқа да түрлері (Жоспарға 1 қосымша).

11. Геоботаникалық зерттеулерге сәйкес шөптің өнімділігі әр жылдың ауа-райы жағдайына және жайылым түріне байланысты әр гектардан 2,0-ден 5,5 центнерге дейін өзгеруі мүмкін (Жоспараға 2 қосымша).

Егер біз аймақтың жайылымдарын тұтасымен сипаттайтын болсақ, онда оның өнімділігі жыл сайын қар жамылғысы мен көктемдегі жауын-шашын мөлшеріне байланысты өзгеріп отырады.

3-тарау. Аудандағы жайылымдарды рационалды пайдалану

12. 2019 жылдың 1 қарашасындағы жағдай бойынша жер балансына сәйкес аймаққа берілген жер көлемі 23 619 гектар құрайды. Мақсатына қарай бүкіл жер қоры санаттарға бөлінеді.

13. Кестеде көрсетілгендей, аймақтағы жайылымның жалпы аумағы 9720 гектар құрайды, оның 14,4% немесе 1401 гектар жайылым жеке меншіктегі немесе уақытша ұзақ мерзімді жер пайдалануындағы ауылшаруашылық жерлерінде орналасқан (Жоспарға 3 қосымша).

Бұл жерлердің көп бөлігі кенттерге жақын орналасқан. Қазіргі уақытта жайылымдарды пайдаланудың және көптеген малды жайылымда ұстаудың салдарынан, сапасыз күтімге байланысты жемдік өсімдіктердің қоры жылдан-жылға азаюда.

Осының салдарынан мұндай жайылымдар есекмия, жапырақты өрік, гармала, ошаған және басқа да жануарлар жеуге жарамсыз өсімдіктер сияқты шөптерге толып кетеді.

14. Жалпы, ғылыми тәжірибеде жайылым өнімділігін ұзақ жылдар бойы сақтау үшін жайылымды пайдаланушылар үш негізгі талапты ескеруі керек:

1) жайылым аймағында мал санының нормаларын сақтау;

2) жайылымдарды пайдаланғаннан кейін жалпы өнімнің 30-40 пайызы сақталуы керек;

жайылымда жайылғаннан кейін өсімдіктердің биіктігі 4-5 сантиметр болуы керек. Мал өсімдіктердің барлық дерлік жапырақтарын жейтіндіктен, қыста қорында аз қоректік заттар бар. Кейде қыста өсімдіктер аязға ұшырайды, ал тірі қалғандар, олар көктемде гүлдей бастаса да, сапасыз шөптенеді;

3) мал бағу шарттарын сақтау ұсынылады. Көктемде мал жаю көптеген көпжылдық шөптер қоректік заттар жинала бастағаннан 10-12 күн өткен соң басталуы керек.

Осы ережелерді сақтамау келесі жылы жайылым өндірісінің күрт төмендеуіне әкеледі. Бірақ, соған қарамастан, жыл бойы шөпті жайылымдар әртүрлі себептерге байланысты өзгеруі мүмкін екендігі белгілі.

15. Бүгінгі таңда жайылымдық және шабындық жерлердің геоботаникалық құрамы түбегейлі өзгерді. Бұл жағдай басқа ауылшаруашылық жұмыстарын және мелиорацияны қажет етеді. Тозған жайылымдарда шөп өсуін қалпына келтіруді қажет ететін ауыспалы жайылымдар әдісі ғылыми негізде жүргізілуі керек.

16. Аймақта ветеринарлармен, жабдықтармен (компьютерлер, тоңазытқыштар, қажетті құралдар) толықтай жабдықталған бір ветеринарлық станция бар. Ауылдық округтерде мал жаюға дейін жоспарлы жыл сайын эпизоотияға қарсы іс-шаралар, ветеринарлық профилактикалық егу, аллергиялық және серологиялық сынақтар толық көлемде өткізіледі. Малдың төлдеу, шағылысу кезіндегі бақылаудың болмауы, ірі қара малдың денсаулығын бақылаудың болмауы, бірлестік ережелерін бұзу, малды топтастыру және басқа да бұзушылықтар жануарлар арасында инфекцияның таралуына әкеледі. Сондықтан жайылымдарды пайдалану және малды ұстау кезінде ветеринариялық-санитариялық және зоогигиеналық ережелерді қатаң сақтау қажет. Ауру пайда болған жерлерде жануарларды вакцинациялау, дезинфекциялау және зарарсыздандыру бойынша жұмыстар жүргізілуі керек. Аймақтағы ауылдардың бір-біріне жақын орналасуына байланысты Шақан кентінде бір мал зираты бар, онда бүкіл аймақтағы ауру жануарлардың мәйіттері, соның ішінде инсениратор көмегімен жойылады (Жоспарға 4 қосымша).

4-тарау. Елді мекендердің жайылымдарын маусымдық пайдалануды ұйымдастыру

17. Шақты аймағының әкімшілік аумағында 656 үй бар, ірі және ұсақ мал саны 7400 бас. Мал шаруашылығы өнімдерін өндірумен айналысатын 8 шаруа қожалығы және 65 жеке кәсіпкер тіркелген.

18. Қазіргі уақытта мал саны - 4303 бас қой мен ешкі, 2165 бас ірі қара, 963 бас жылқы. Мал ұстау негізінен жартылай тұрақты, жылына алты ай ауылдар маңында жайылып жүреді, яғни мал ауылдан 2-4 шақырымнан асып кетпейді. Жайылым кезеңі сәуір айының басында басталып, қазан-қараша айларында аяқталады. Қыста техникалық қызмет көрсету тоқтап тұр. Тоқтатылған кезеңдегі жем табиғи шабындықтардан жиналып, жақын орналасқан басқа аудандардан сатып алынады.

19. Қазір бұл жерлердің көпшілігі бүлінген және тозған. Халықтың және шаруа қожалықтарының аулаларында жеті мыңнан астам ауылшаруашылық жануарлары болғандықтан, сәйкесінше, малдың тығыздығы осы аймақтағы мөлшерден (стандарттан) бірнеше есе жоғары.

20. Жайылымдарға қажеттілікті есептеу геоботаникалық зерттеулердің материалдары негізінде Қазақстан Республикасының Ауыл шаруашылығы министрінің 2015 жылғы 14 сәуірдегі "Жайылымның жалпы алаңына түсетін жүктің шекті нормасын бекіту туралы" №3-3/332 бұйрығына сәйкес жүктеме нормаларына сәйкес жүргізіледі (Жоспарға 5 қосымша).

21. Кестені ескере отырып, жайылымдық жерлердің жеткіліксіздігін атап өткен жөн, тиісінше малдың тығыздығы осы аймақтағы нормадан бірнеше есе көп.

22. Сонымен қатар, өңір аумағында жайылымдық аудандардың шектеулі болуына байланысты ауылшаруашылық тауар өндірушілерімен мал бордақылау алаңдарын дамыту үшін бизнесті мемлекеттік қолдаудың қолданыстағы шаралары туралы ақпараттандыру жұмыстары жүргізілуде.

5-тарау. Қашықтағы жайылымдарды тиімді пайдалану үшін жайылымдарды басқару схемасын дайындау

23. Жайылымдарды айналдыру схемалары жайылымдарды геоботаникалық зерттеу негізінде жасалынған.

24. Табиғи зоналар мен жайылымдардың түрлері үшін жайылымдарды бұрудың тиісті схемалары жасалынған.

25. Орналасқан және қозғалатын жайылымды пайдаланудың екі жүйесі бар. Біріншісі, жайылымдар фермалық ауладан 3 шақырым қашықтықта орналасса, екіншісі жайылымның қашықтығымен болады.

26. Бұл жоспарда жайылымдық жерлерді пайдалану жүйесі берілген (Жоспарға 6 қосымша).

27. Ірі қара малы мен ұсақ малдарға сауын сиырлары сәйкес келеді.

28. Суаратын жерлердің құрылғысы (Жоспарға 7 қосымша). Көктемде шырынды шөптермен жануарларды 3-4 есе, ал жазда ыстықта - 7-8 рет суару керек. Ең жақсы суарылатын жерлер - таза өзендер, бұлақтар, ағынды суы бар тоғандар. Малдың ластанған, тоқтап тұрған суы бар жерлерді суару жарамсыз, өйткені олар жануарлардың ауруларын, әсіресе гельминттерді тудыруы мүмкін.

29. Құрылғы жұмыс істейді. Ірі қара малы жайылып кетпеуі және көп жиналмауы үшін кең болуы қажет. Ірі қара мал басына арналған жүгірудің ені 20-25 шарша, бір жасқа дейінгі жас мүйізді жануарлар 10-15 шарша, жылқылар табыны 15-20 шарша, қой отары үшін 500-600 бас 30-35 шарша (Жоспарға 8 қосымша).

6-тарау. Қорытынды

30. Еліміздегі мал шаруашылығы саласының дамуы, ең алдымен, мал бордақылау базасының тұрақты құрылуымен және оны нығайтуымен байланысты. Мал азығының негізгі құрамы шөпті жайылымдар. Заңның талаптарына сәйкес, аймақта жерді тиімді пайдалануды ұйымдастыру басқару, жоспарлау жүйесінде бірнеше шараларды қажет етеді. Бүгінгі таңда жайылым ресурстарын ұтымды және орнықты басқару мәселелері өзекті болып отыр. Мемлекет басшысы "Қазақстан-2050" Стратегиясында тарихи қалыптасқан дәстүрлерді, сондай-ақ ғылыми-техникалық басқаруды ескере отырып, отандық мал шаруашылығын жандандыру қажеттігін атап өтті.

31. Бір сөзбен айтқанда, қазіргі жоспарда облыста мал шаруашылығын дамыту үшін табиғи жайылымдарды ұқыпты пайдалануды реттейтін нақты шаралар қарастырылған. Егер ауданда жайылым жерлерді тиімді пайдалану жолға қойылса, мал басын, оның сүтін, етін және басқа да өнімдерін көбейтуге болады.

2022- 20123 жылдарға арналған
Шахтинск қаласының және іргелес
кенттердің жайылымдарын басқару
және
оларды пайдалану жөніндегі
жоспарға 1 қосымша

Геоботаникалық зерттеуге сай өнімділік бойынша жайылымдардың атауы

№	Жайылымдар түрінің атауы	Аумағы , га	Жыл мезгілдері бойынша өнімділігі құрғақ салмағы центнер гектара/Жем-шөп бірлігінің құрғақ салмағы центнер гектара		
			Көктем	Жаз	Күз
1	Бетеге-батанды жусанды	392	1,9/1,2	2,4/1,2	3,4/1,7
2	Австриялықжусанды-түрлішөпті-бетегелі		0,3/0,2	0,4/0,2	0,9/0,5
3	Вострецово-түрлішөпті	506	5,2/3,3	6,5/3,3	4,7/1,8
4	Дәнді-шренковжусанды		2,3/1,4	3,1/1,6	2,9/1,3
5	Вострецово-шренковжусанды		2,6/1,6	3,2/1,6	4,0/2,0

6	Австрияжусанды- дәнді		0,9/0,6	3,0/1,7	5,6/3,1
7	Жусанды - вострецовтық		2,1/1,3	3,0/1,7	5,6/3,1
8	Шренковжусанды- бетегелі	10	0,9/0,5	1,1/0,6	2,7/1,5
9	Вострецовтық		8,8/5,6	11,0/5,6	6,6/2,4
10	Дәнді-түрлішөпті	21	4,5/2,9	6,3/3,4	5,1/2,3
11	Шренковжусанды- ақмамықты	674	0,5/2,3	0,6/0,3	1,6/0,7

2022- 2023 жылдарға арналған Шахтинск қаласының және іргелес кенттердің жайылымдарын басқару және оларды пайдалану жөніндегі жоспарға 2 қосымша

Жайылымның өнімділігі бойынша бағалау кестесі

Жайылымдарды маусымдық пайдалануға ұсынымдар	Жем-шөп бірлігінің центнер гектара шаққанда өнімділігі бойынша жайылымдардың сапасы				
	жақсы	Ортадан жоғары	Орта	Ортадан төмен	Жаман
Көктемгі-жазғы-күзгі	11,0 аса	7,0-11,0	4,0-6,9	2,0-3,9	2,0 ден кем
Көктемгі	7,5 тен аса	5,5-7,5	3,0-5,4	1,5-2,9	1,5 тен кем
Күзгі	3,0-4,0	2,0-2,9	1,0-1,9	-	1,0 ден кем

2022- 2023 жылдарға арналған Шахтинск қаласының және іргелес кенттердің жайылымдарын басқару және оларды пайдалану жөніндегі жоспарға 3 қосымша

Шахтинск аймағының жер телімі

№	Жерлердің санаты	Барлығы, га	Оның ішінде, жайылымдар
1	Ауылшаруашылығына арналған барлық жерлер	1881	1401
2	Елді мекендердің жерлері	15681	2964
3	Өнеркәсіпті байланыс, және басқа да ауылшаруашылығына арналмаған жерлер	7917	3429
4	Орман қорының жерлері	2499	220
5	Су қорының жерлері	2758	1706
	Барлығы	23619	9720

2022- 2023 жылдарға арналған Шахтинск қаласының және іргелес

кенттердің жайылымдарын
басқару және оларды пайдалану
жөніндегі жоспарға 4 қосымша

Аудандағы ветеринарлық-санитарлық нысандар туралы мәліметтер

№	Елді мекендер атауы	Ветеринарлық станция	Жасанды ұрықтандыру пункттері	Мал зираты	Мал жемдеу алаңдары
1	Шахтинск қаласы	1			
2	Новодолинский кенті				
3	Шақан кенті			1	3
4	Долинка кенті				1
	Барлығы	1		1	4

2022- 2023 жылдарға арналған
Шахтинск қаласының және іргелес
кенттердің жайылымдарын
басқару және оларды пайдалану
жөніндегі жоспарға 5 қосымша

Қала тұрғындары мен Шахтинск аймағы кенттерінің мал жайылымдарымен қамтамасыз етілуі

№	Елді мекендердің атаулары	Малдың сан алуан түрлілігі	Мал басы	Көк жем-шөпке есептегенде жайылым нормасы		Кенттерге жақын орналасқан жайылымдардың аумағы	Қамтылуы , +/-
				1 бас малға 1 келі	Барлығы, га		
1	Шахтинск	Ірі-қара мал	226	8,8	1989	421	-3123
		Ұсақ мал	521	0,37	193		
		Жылқылар	109	12,5	1362		
2	Новодолинский	Ірі-қара мал	218	8,8	1918	423	-3432
		Ұсақ мал	339	0,37	125		
		Жылқылар	145	12,5	1812		
3	Шақан	Ірі-қара мал	712	8,8	6265	202	-9840
		Ұсақ мал	1730	0,37	640		
		Жылқылар	251	12,5	3137		
4	Долинка	Ірі-қара мал	1009	8,8	8879	355	-14883
		Ұсақ мал	1713	0,37	634		
		Жылқылар	458	12,5	5725		
	Барлығы				32679	1401	-31278

2022- 2023 жылдарға арналған
Шахтинск қаласының және іргелес
кенттердің жайылымдарын

Шахтинск аймағы үшін қолайлы жайылым айналымы сызбасы

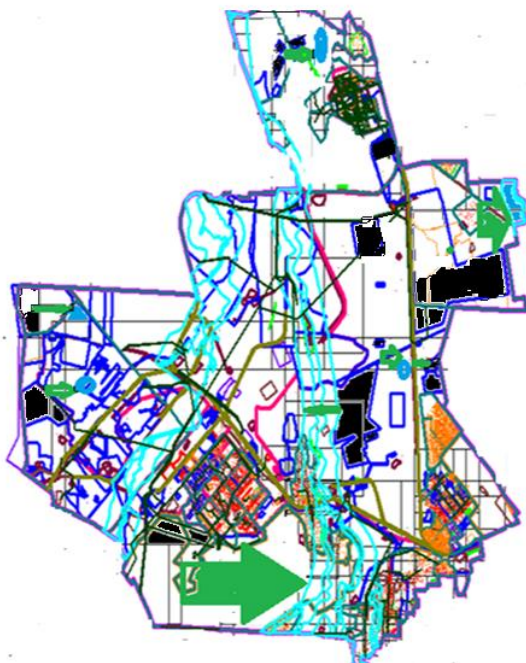


Жылдар	1 қаша	2 қаша	3 қаша	4 қаша
2022	көктемгі-жазғы	Жазғы	Күзгі	Демалушы қаша
2023	Демалушы қаша	көктемгі-жазғы	Жазғы	Күзгі

Ескерту: 1, 2, 3, 4 – жыл ішінде қашаларды пайдалану кезектілігі

2022- 2023 жылдарға арналған
Шахтинск қаласының және іргелес
кенттердің жайылымдарын
басқару және оларды пайдалану
жөніндегі жоспарға 7 қосымша

Жайылымды пайдаланушылардың су көздеріне (көлдерге, өзендерге, тоғандарға, қазуларға, суару немесе суару каналдарына, құбырлы немесе шахталық құдықтарға) қол жетімділігі схемасы суды тұтыну деңгейіне сәйкес жасалады.



Жайылымдар
дың шекарасы



Суат



Суатқа шығу

Ауылшаруашылық жануарларына орташа тәуліктік су шығыны Қазақстан Республикасы Премьер-Министрінің орынбасары - Қазақстан Республикасы Ауыл шаруашылығы министрінің 2017 жылғы 24 сәуірдегі № 173 бұйрығымен бекітілген (Нормативтік құқықтық актілерді мемлекеттік тіркеу тізілімінде № 15090 тіркелген) жайылымдарды тиімді пайдалану ережелерінің 9-тармағына сәйкес анықталады).

Аймақта суару немесе суару каналдары жоқ.

2022-2023 жылдарға арналған
Шахтинск қаласының және іргелес
кенттердің жайылымдарды
басқару және оларды пайдалану
жөніндегі жоспарға 8 қосымша

Ауылшаруашылық жануарларын жаю және жылжытудың маусымдық бағыттарын белгілеуші жайылымдарды пайдалану жөніндегі күнтізбелік кесте

№	Кенттердің атауы	2022 жылы қашалардың саны				2023 жылы қашалардың саны			
		1	2	3	4	1	2	3	4
1	Шахтинск қаласы	көктемгі-жазғы маусым	жазғы маусым	жазғы-күзгі маусым	демалушы қаша	демалушы қаша	көктемгі-жазғы маусым	жазғы маусым	жазғы-күзгі маусым
2	Новодолинский кенті	көктемгі-жазғы маусым	жазғы маусым	демалушы қаша	жазғы-күзгі маусым	көктемгі-жазғы маусым	жазғы маусым	жазғы-күзгі маусым	демалушы қаша
3	Шақан кенті	көктемгі-жазғы маусым	демалушы қаша	жазғы маусым	жазғы-күзгі маусым	көктемгі-жазғы маусым	жазғы маусым	демалушы қаша	жазғы-күзгі маусым
4	Долинка кенті	демалушы қаша	көктемгі-жазғы маусым	жазғы маусым	жазғы-күзгі маусым	көктемгі-жазғы маусым	демалушы қаша	жазғы маусым	жазғы-күзгі маусым

© 2012. Қазақстан Республикасы Әділет министрлігінің «Қазақстан Республикасының Заңнама және құқықтық ақпарат институты» ШЖҚ РМК