

Есіл ауданы бойынша 2022-2023 жылдарға арналған жайылымдарды басқару және оларды пайдалану жөніндегі жоспарды бекіту туралы

Солтүстік Қазақстан облысы Есіл ауданы мәслихатының 2021 жылғы 30 желтоқсандағы № 14/151 шешімі

Қазақстан Республикасының "Жайылымдар туралы" Заңының 8-бабының 1) тармақшасына сәйкес, Солтүстік Қазақстан облысы Есіл ауданының мәслихаты **ШЕШТІ:**

1. Осы шешімнің қосымшасына сәйкес Есіл ауданы бойынша 2022-2023 жылдарға арналған жайылымдарды басқару және оларды пайдалану жөніндегі жоспары бекітілсін

2. Осы шешім алғашқы ресми жарияланған күнінен кейін күнтізбелік он күн өткен соң қолданысқа енгізіледі.

*Солтүстік Қазақстан облысы
Есіл ауданы мәслихатының хатшысы*

А. Бектасова

Солтүстік Қазақстан облысы
Есіл ауданы мәслихатының
2021 жылғы 30 желтоқсандағы
№ 14/151 шешімімен
бекітілді

Есіл ауданы бойынша 2022-2023 жылдарға арналған жайылымдарды басқару және оларды пайдалану жөніндегі жоспар

Осы Есіл ауданы бойынша 2022-2023 жылдарға арналған жайылымдарды басқару және оларды пайдалану жөніндегі жоспар (бұдан әрі - жоспар) Қазақстан Республикасының 2017 жылғы 20 ақпандағы "Жайылымдар туралы", 2001 жылғы 23 қаңтардағы "Қазақстан Республикасындағы жергілікті мемлекеттік басқару және өзін-өзі басқару туралы" Заңдарына, Қазақстан Республикасы Премьер-Министрінің орынбасары – Қазақстан Республикасы Ауыл шаруашылығы министрінің 2017 жылғы 24 сәуірдегі № 173 "Жайылымдарды ұтымды пайдалану қағидаларын бекіту туралы" бұйрығына (Нормативтік құқықтық актілерді мемлекеттік тіркеу тізілімінде № 15090 болып тіркелген), Қазақстан Республикасы Премьер-Министрінің орынбасары - Қазақстан Республикасы Ауыл шаруашылығы министрінің 2017 жылғы 24 сәуірдегі бұйрығымен енгізілген өзгерістерімен, Қазақстан Республикасы Ауыл шаруашылығы министрінің 2015 жылғы 14 сәуірдегі № 3-3/332 "Жайылымдардың жалпы алаңына түсетін жүктеменің шекті рұқсат етілетін нормасын бекіту туралы" бұйрығына (Нормативтік құқықтық актілерді мемлекеттік тіркеу тізілімінде № 11064 болып тіркелген) сәйкес әзірленді.

Жоспар жайылымдарды ұтымды пайдалану, жемшөпке қажеттілікті тұрақты қамтамасыз ету және жайылымдардың тозу процестерін болғызбау мақсатында қабылданады.

Жоспарда әкімшілік-аумақтық бірліктің тиісті аумағында ауыл шаруашылығы жануарларын жаю дәстүрлері ескерілген.

Жоспар мазмұны:

1) осы жоспардың 1 қосымшасына сәйкес, құқық белгілейтін құжаттар негізінде жер санаттары, жер учаскелерінің меншік иелері және жер пайдаланушылар бөлінісінде әкімшілік-аумақтық бірлік аумағында жайылымдардың орналасу схемасы (картасы);

2) осы жоспардың 2 қосымшасына сәйкес, жайылым айналымдарының қолайлы схемалары және 2-1 қосымшасына сәйкес жайылымдардың алып жатқан алаңы;

3) осы жоспардың 3 қосымшасына сәйкес, жайылымдардың, оның ішінде маусымдық жайылымдардың сыртқы және ішкі шекаралары мен алаңдары, жайылымдық инфрақұрылым объектілері белгіленген картасы;

4) осы жоспардың 4 қосымшасына сәйкес, жайылым пайдаланушылардың су тұтыну нормасына сәйкес жасалған су көздеріне (көлдерге, өзендерге, тоғандарға, апандарға, суару немесе суландыру каналдарына, құбырлы немесе шахталы құдықтарға) қол жеткізу схемасы;

5) осы жоспардың 5 қосымшасына сәйкес, жайылымы жоқ жеке және (немесе) заңды тұлғалардың ауыл шаруашылығы жануарларының мал басын орналастыру үшін жайылымдарды қайта бөлу және оны берілетін жайылымдарға ауыстыру схемасы;

6) осы жоспардың 6 қосымшасына сәйкес, ауыл шаруашылығы жануарларын жаюдың және айдаудың маусымдық маршруттарын белгілейтін жайылымдарды пайдалану жөніндегі күнтізбелік графигі;

7) тиісті әкімшілік-аумақтық бірлікте жайылымдарды ұтымды пайдалану үшін қажетті өзге де талаптар.

Жоспар жайылымдарды геоботаникалық зерттеп-қараудың жай-күйі туралы мәліметтер, ветеринариялық-санитариялық объектілер туралы мәліметтер, иелері-жайылым пайдаланушыларды, жеке және (немесе) заңды тұлғаларды көрсете отырып, ауыл шаруашылығы жануарлары мал басының саны туралы деректер, ауыл шаруашылығы жануарларының түрлері мен жыныстық жас топтары бойынша қалыптастырылған үйірлердің, отарлардың, табындардың саны туралы деректер, шалғайдағы жайылымдарда жаю үшін ауыл шаруашылығы жануарларының мал басын қалыптастыру туралы мәліметтер, екпе және аридтік жайылымдарда ауыл шаруашылығы жануарларын жаю ерекшеліктері, малды айдап өтуге арналған сервитуттар туралы мәліметтер мен мемлекеттік органдар, жеке және (немесе) заңды тұлғалар берген өзге де деректер ескеріле отырып қабылданды.

Әкімшілік-аумақтық бөлініс бойынша Есіл ауданында 16 ауылдық округтер, 53 ауылдық елді - мекендер орналасқан.

Есіл ауданының жалпы көлемі 514 144 га, оның ішінде жайылымдық жерлер - 118 855 га.

Санаттар бойынша жерлер бөлінісі:

ауыл шаруашылығы мақсатындағы жерлері - 401 407 га;

елді мекен жерлері - 60 016га;

өнеркәсіп, көлік, байланыс, ғарыш қызметі, қорғаныс, ұлттық қауіпсіздік мұқтажына арналған жерлері және ауыл шаруашылығына арналмаған өзге де жерлері – 2 056 га;

су қорының жерлері - 3 609 га;

орман қорының жерлері - 32 742 га;

босалқы жерлері - 14 314 га.

Ауданның климаттық зонасы күртконтиненталды, қысы салыстырмалы суық, жазы қоңыржай ыстық. Ауаның жылдық орташа температурасы қаңтар айында - 2,2 ден - 34,4 °С дейін, шілде айында + 7,8 -ден + 29 °С дейін. Жауынның орташа түсімі - 52 мм, ал жылдық - 369 мм құрады.

Ауданның өсімдік жамылғысы әр түрлі, шамамен 7 % бөлігінде орман орналасқан. Орман өсімдігінің негізгі компоненті- сүйелденген қайың және көктерек. Жусан, сәбіз, беттеге, қандышөп, лабазшы, құрғақ айырауық, басқа шөптер шалғынды далаланған және жыртылмаған учаскілерінде орналасқан.

Аудандағы топырақтың жамылғышы әртүрлі. Топырақтың біразы кәдімгі қара топырақ болып табылады. Кәдімгі қара топырақты аз алқапты салыстырғанда шалғынды қара жер, шалғындық, сортаң кешені, сортаңдар орналастырылған. Топырақ жамылғысында жақсы құрғатылған жоғары учаскелері (бөктер, жалдар) бойынша қалыптасқан сілтісіздендірілген қара топырақ ерекше орын алады.

Ауданда 16 мал дәрігерлік пункті, 5 сойыс алаңы, 30 сібір жарасы көмінділері және 41 мал көмінділері бар.

Қазіргі уақытта Есіл ауданында ірі қара мал 26 741 бас, ұсақ қара мал 38 340 бас, жылқы 8 026 бас саналады. Ауыл шаруашылығы жануарларын қамтамасыз ету үшін Есіл ауданы бойынша барлығы 118 855 гектар жайылымдық алқаптары бар. Елді-мекен шегінде 44 493 гектар жайылымдар саналады, босалқы жерлерде 6 782 гектар жайылымдық алқаптар бар.

Ескерту: аббревиатураның толық жазылуы:

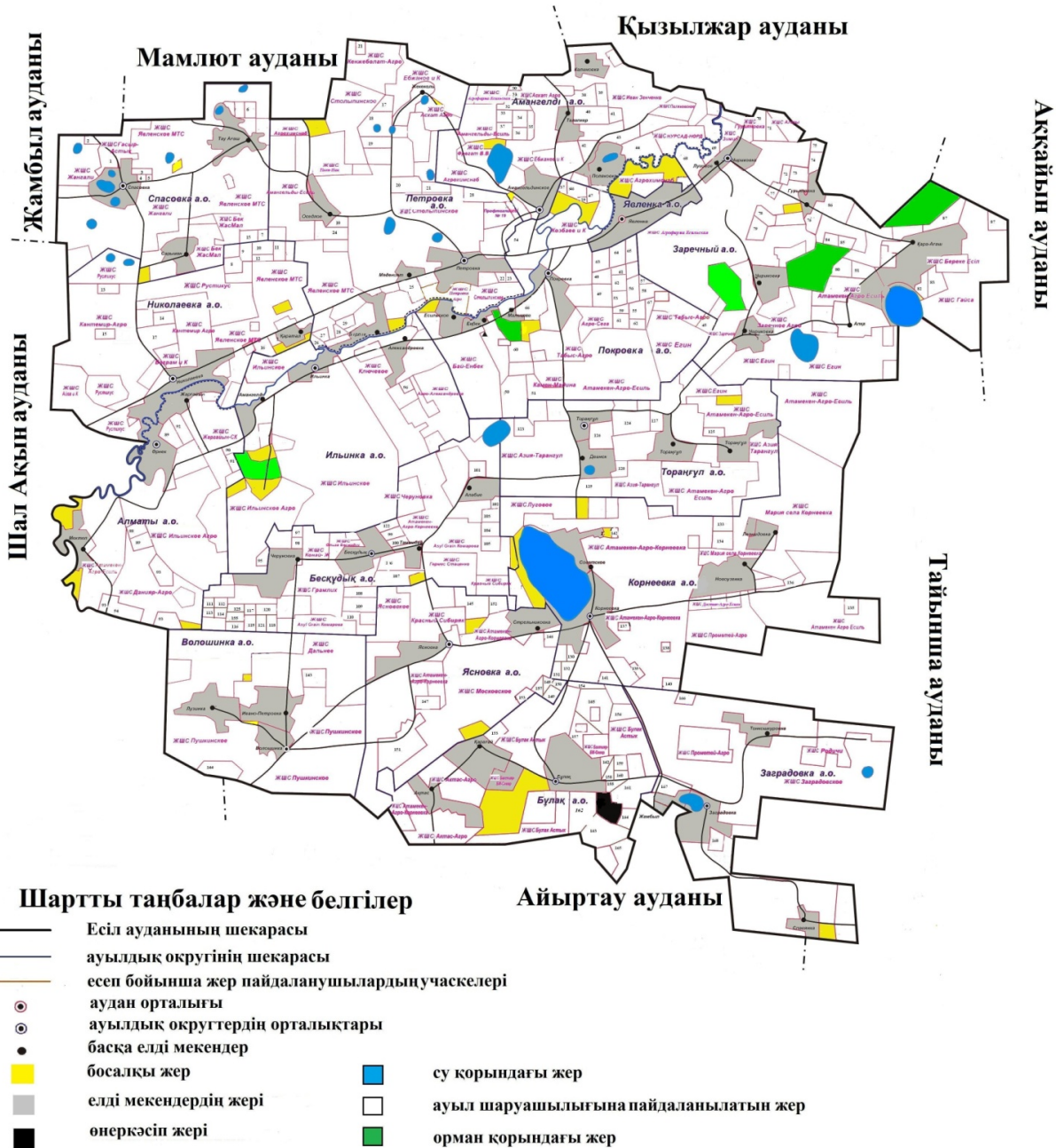
°С – Цельсия көрсеткіші

га – гектар

мм – миллиметр.

Есіл ауданы бойынша
2022-2023 жылдарға
арналған жайылымдарды
басқару және оларды пайдалану
жөніндегі жоспарға

Құқық белгілейтін құжаттар негізінде жер санаттары, жер учаскелерінің меншік иелері және жер пайдаланушылар бөлінісінде әкімшілік-аумақтық бірлік аумағында жайылымдардың орналасу схемасы (қартасы)



Есіл ауданы бойынша
2022-2023 жылдарға
арналған жайылымдарды
басқару және оларды пайдалану
жөніндегі жоспарға
2 қосымша

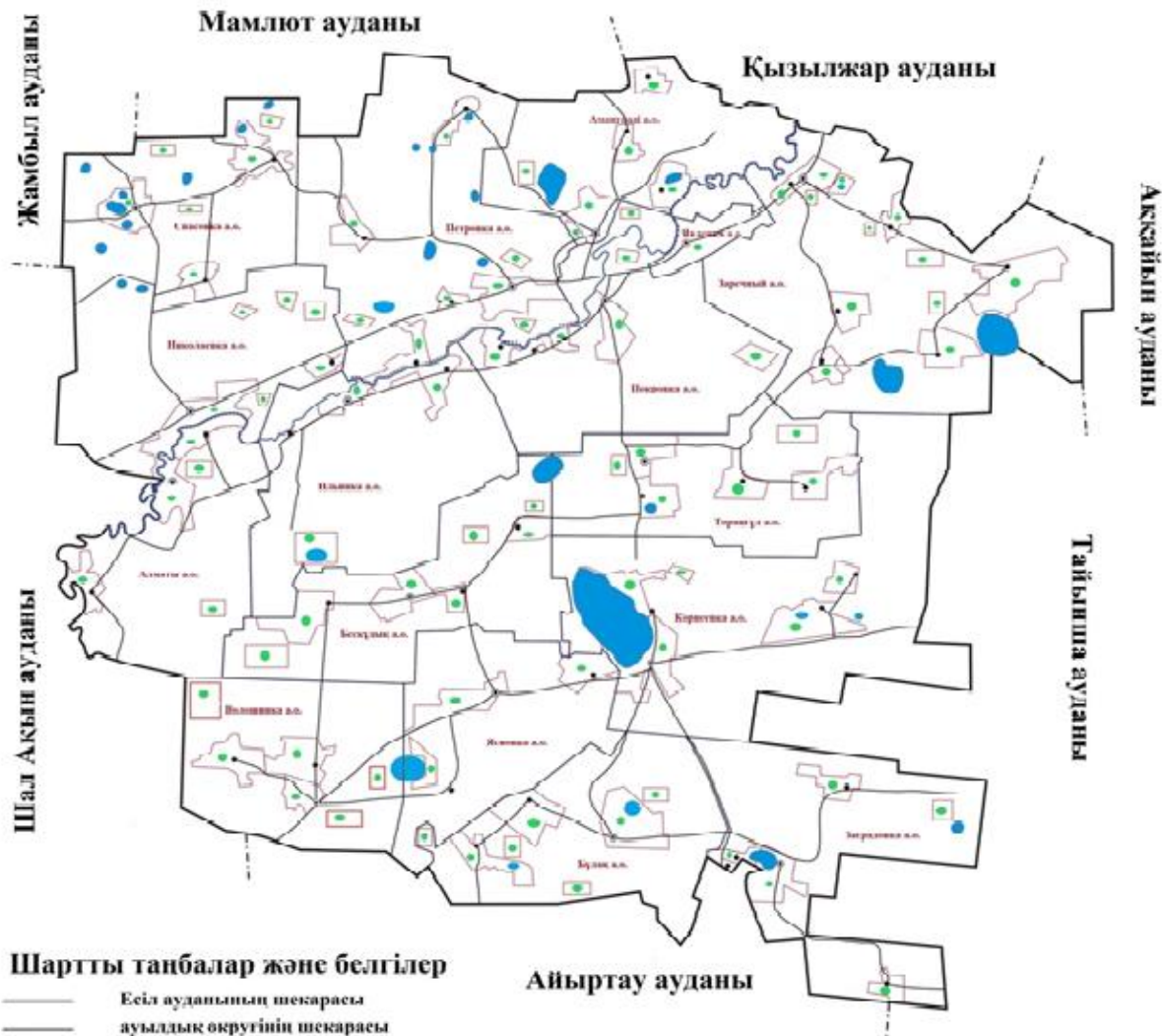
№	Ауылдық округінің атауы	Елді – мекенің атауы	жылдар	Жайылымдардың жалпы алаңы, га	Танап нөмірлері және жайылымдардың алаңы га			
					1	2	3	4
1.	Алматы	Жарғайын	2022	392	98	98	98	98
		Өрнек		1018	254	254	254	256
		Мектеп		753	188	188	188	189
		Жарғайын	2023	392	98	98	98	98
		Өрнек		1018	254	254	254	256
		Мектеп		753	188	188	188	189
2.	Амангелді	Амангелді	2022	1031	257	257	257	260
		Талапкер		609	152	152	152	153
		Поляковка		666	166	166	166	168
		Калиновка		612	153	153	153	153
		Амангелді	2023	1031	257	257	257	260
		Талапкер		609	152	152	152	153
		Поляковка		666	166	166	166	168
		Калиновка		612	153	153	153	153
3.	Бесқұдық	Черуновка	2022	710	177	177	177	179
		Тамамбай		259	64	64	64	64
		Алабие		591	147	147	147	150
		Бесқұдық		823	205	205	205	208
		Черуновка	2023	710	177	177	177	179
		Тамамбай		259	64	64	64	64
		Алабие		591	147	147	147	150
		Бесқұдық		823	205	205	205	208
4.	Бұлақ	Ақтас	2022	1062	265	265	265	267
		Бұлақ		2308	577	577	577	577
		Қарағай		1100	275	275	275	275
		Ақтас	2023	1062	265	265	265	267
		Бұлақ		2308	577	577	577	577
		Қарағай		1100	275	275	275	275
5.	Волошинка	Волошинка	2022	846	211	211	211	213
		Ивано-Петровка		556	139	139	139	139
		Лузинка		754	188	188	188	190
		Волошинка	2023	846	211	211	211	213
		Ивано-Петровка		556	139	139	139	139
		Лузинка		754	188	188	188	190
		Заградовка		1238	309	309	309	311

10.	Николаевка	Николаевка	2022	3147	336	336	336	339
		Қаратал		1067	266	266	266	269
		Николаевка	2023	3147	336	336	336	339
		Қаратал		1067	266	266	266	269
11.	Петровка	Петровка	2022	1214	303	303	303	305
		Бірлік		634	158	158	158	160
		Мәдениет		205	51	51	51	52
		Оседлое		217	54	54	54	55
		Жекекөл		191	47	47	47	50
		Петровка	2023	1214	303	303	303	305
		Бірлік		634	158	158	158	160
		Мәдениет		205	51	51	51	52
		Оседлое		217	54	54	54	55
		Жекекөл		191	47	47	47	50
12.	Покровка	Покровка	2022	1050	262	262	262	264
		Есильское		420	105	105	105	105
		Мальцево		482	120	120	120	122
		Енбек		165	41	41	41	42
		Покровка	2023	1050	262	262	262	264
		Есильское		420	105	105	105	105
		Мальцево		482	120	120	120	122
		Енбек		165	41	41	41	42
13.	Спасовка	Спасовка	2022	500	125	125	125	125
		Сарман		421	105	105	105	106
		Тауағаш		928	232	232	232	232
		Спасовка	2023	500	125	125	125	125
		Сарман		421	105	105	105	106
		Тауағаш		928	232	232	232	232
14.	Торанғұл	Двинск	2022	515	128	128	128	131
		Торанғұл		1079	269	269	269	272
		Двинск	2023	515	128	128	128	131
		Торанғұл		1079	269	269	269	272
15.	Ясновка	Ясновка	2022	1017	254	254	254	255
		Стрельниковка		1004	251	251	251	251
		Ясновка	2023	1017	254	254	254	255
		Стрельниковка		1004	251	251	251	251
16.	Явленка	Явленка	2022	2411	602	602	602	605
		Явленка	2023	2411	602	602	602	605

Есіл ауданы бойынша

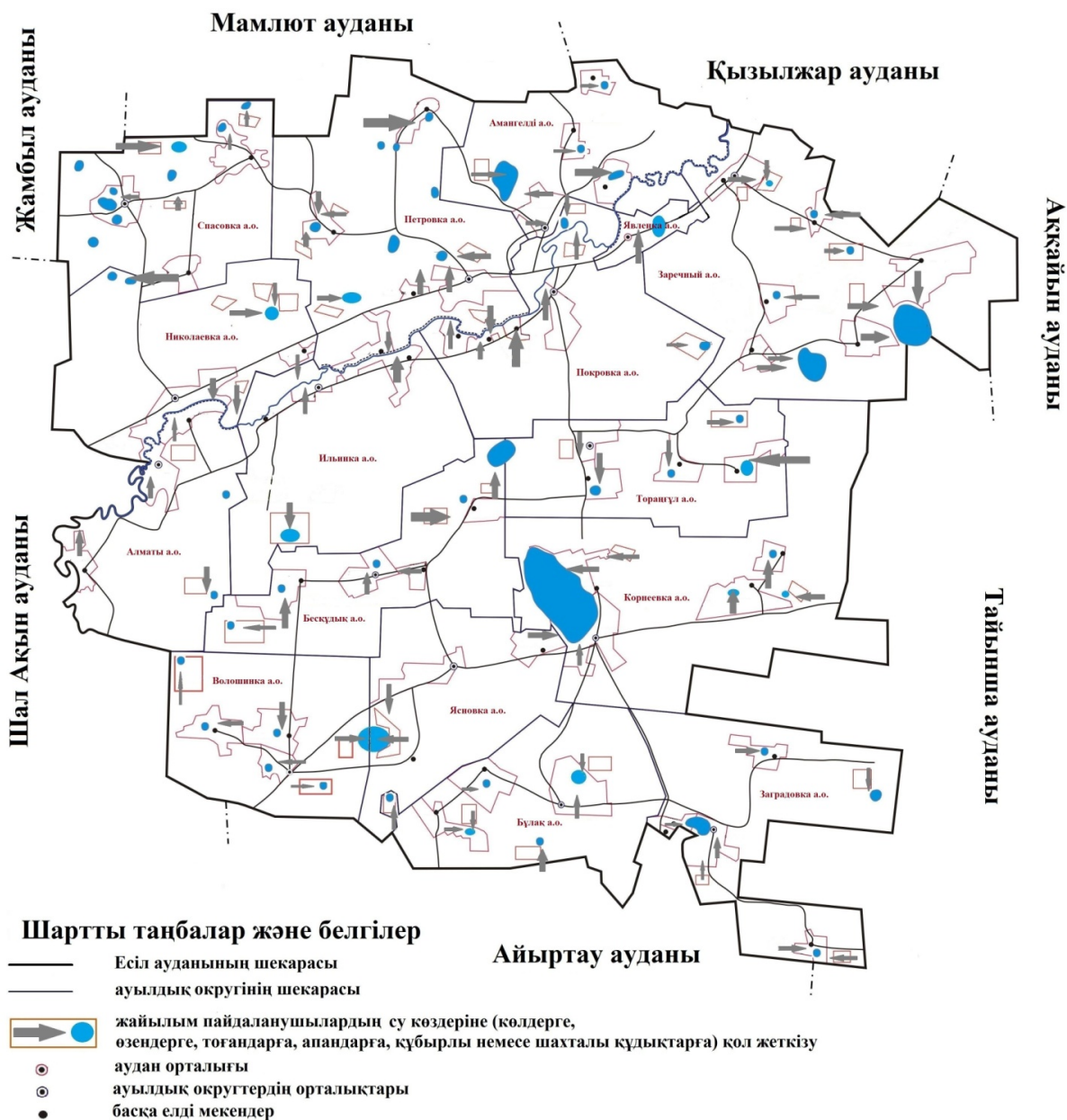
2022-2023 жылдарға
арналған жайылымдарды
басқару және оларды пайдалану
жөніндегі жоспарға
3 қосымша

Жайылымдардың, оның ішінде маусымдық жайылымдардың сыртқы және ішкі шекаралары мен алаңдары, жайылымдық инфрақұрылым объектілері белгіленген картасы

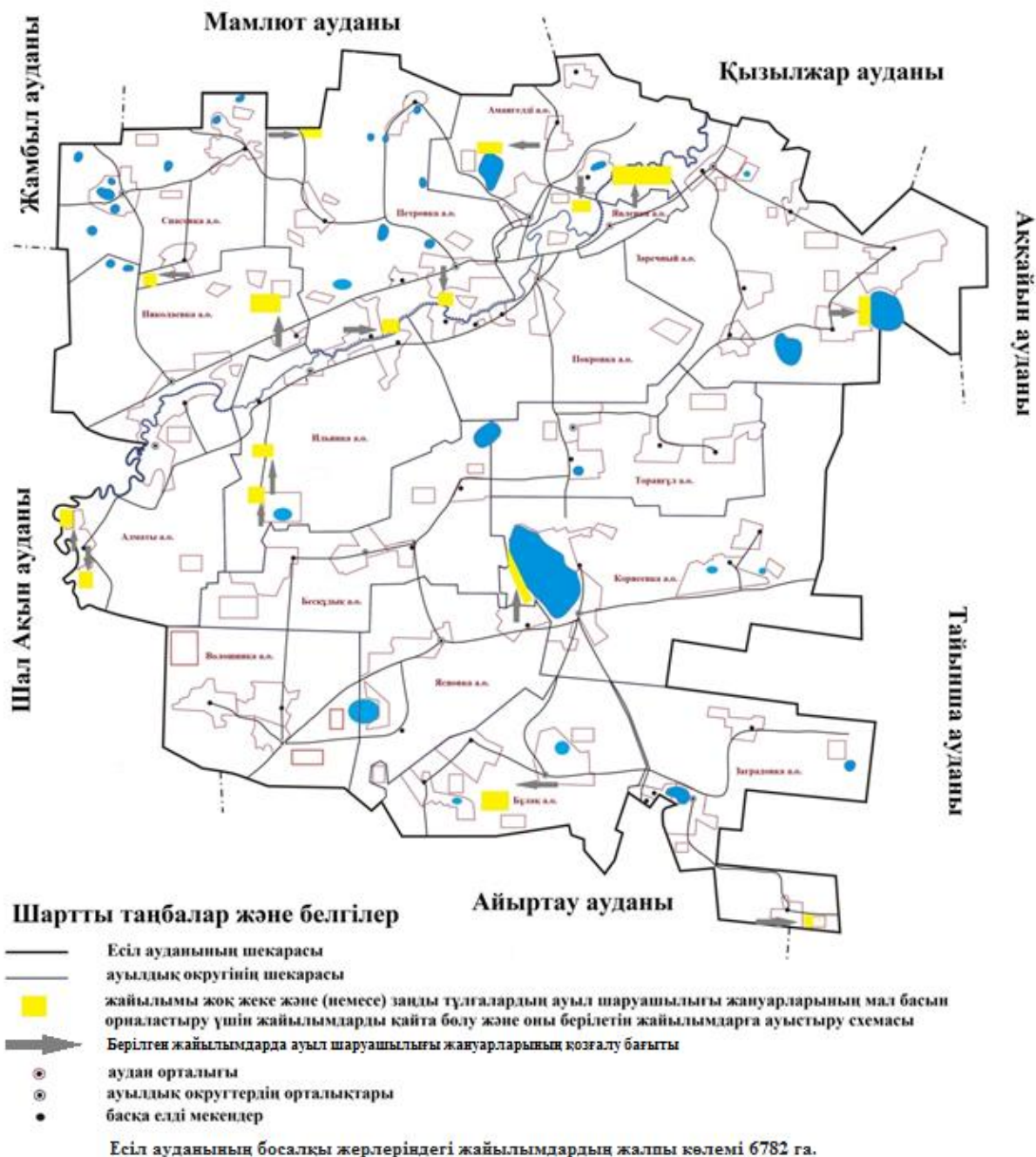


Есіл ауданындағы ауыл шаруашылығы жерлерінің көлемі 401 407 га, оның ішінде 65 471 га жайылымдық жер.
Елді мекендердің жерлері 44493 га, өндіріс, көлік, қорғаныс, байланыс және басқа да салаларға арналған жерлер 278 га, орман қоры жерлері 1831 га, босалқы жерлер 6782 га.

Жайылым пайдаланушылардың су тұтыну нормасына сәйкес жасалған су көздеріне (көлдерге, өзендерге, тоғандарға, апандарға, құбырлы немесе шахталы құдықтарға) қол жеткізу схемасы



Жайылымы жоқ жеке және (немесе) заңды тұлғалардың ауыл шаруашылығы жануарларының мал басын орналастыру үшін жайылымдарды қайта бөлу және оны берілетін жайылымдарға ауыстыру схемасы



Есіл ауданы бойынша
2022-2023 жылдарға
арналған жайылымдарды
басқару және оларды пайдалану

Ауыл шаруашылығы жануарларын жаюдың және айдаудың маусымдық маршруттарын белгілейтін жайылымдарды пайдалану жөніндегі күнтізбелік кестесі

№	Ауылдық округінің атауы	Жыл дар	Танап нөмірлері			
			I	II	III	IV
1.	Алматы	2022	25 сәуірден бастап 24 маусымға дейін бір мәрте мал жаю	25 маусымнан бастап 24 тамызға дейін бір мәрте мал жаю	Демалатын танап	25 тамыздан бастап 24 қазанға дейін бір мәрте мал жаю
		2023	25 сәуірден бастап 24 маусымға дейін бір мәрте мал жаю	25 маусымнан бастап 24 тамызға дейін бір мәрте мал жаю	25 тамыздан бастап 24 қазанға дейін бір мәрте мал жаю	Демалатын танап
2.	Амангелді	2022	25 сәуірден бастап 24 маусымға дейін бір мәрте мал жаю	25 маусымнан бастап 24 тамызға дейін бір мәрте мал жаю	Демалатын танап	25 тамыздан бастап 24 қазанға дейін бір мәрте мал жаю
		2023	25 сәуірден бастап 24 маусымға дейін бір мәрте мал жаю	25 маусымнан бастап 24 тамызға дейін бір мәрте мал жаю	25 тамыздан бастап 24 қазанға дейін бір мәрте мал жаю	Демалатын танап
3.	Бесқұдық	2022	25 сәуірден бастап 24 маусымға дейін бір мәрте мал жаю	25 маусымнан бастап 24 тамызға дейін бір мәрте мал жаю	Демалатын танап	25 тамыздан бастап 24 қазанға дейін бір мәрте мал жаю
		2023	25 сәуірден бастап 24 маусымға дейін бір мәрте мал жаю	25 маусымнан бастап 24 тамызға дейін бір мәрте мал жаю	25 тамыздан бастап 24 қазанға дейін бір мәрте мал жаю	Демалатын танап
		2022	25 сәуірден бастап 24 маусымға дейін бір мәрте мал жаю	25 маусымнан бастап 24 тамызға дейін бір мәрте мал жаю	Демалатын танап	25 тамыздан бастап 24 қазанға дейін бір мәрте мал жаю

4.	Бұлак	2023	25 сәуірден бастап 24 маусымға дейін бір мәрте мал жаю	25 маусымнан бастап 24 тамызға дейін бір мәрте мал жаю	25 тамыздан бастап 24 қазанға дейін бір мәрте мал жаю	Демалатын танап
5.	Волошинка	2022	25 сәуірден бастап 24 маусымға дейін бір мәрте мал жаю	25 маусымнан бастап 24 тамызға дейін бір мәрте мал жаю	Демалатын танап	25 тамыздан бастап 24 қазанға дейін бір мәрте мал жаю
		2023	25 сәуірден бастап 24 маусымға дейін бір мәрте мал жаю	25 маусымнан бастап 24 тамызға дейін бір мәрте мал жаю	25 тамыздан бастап 24 қазанға дейін бір мәрте мал жаю	Демалатын танап
6.	Заградовка	2022	25 сәуірден бастап 24 маусымға дейін бір мәрте мал жаю	25 маусымнан бастап 24 тамызға дейін бір мәрте мал жаю	Демалатын танап	25 тамыздан бастап 24 қазанға дейін бір мәрте мал жаю
		2023	25 сәуірден бастап 24 маусымға дейін бір мәрте мал жаю	25 маусымнан бастап 24 тамызға дейін бір мәрте мал жаю	25 тамыздан бастап 24 қазанға дейін бір мәрте мал жаю	Демалатын танап
7.	Заречный	2022	25 сәуірден бастап 24 маусымға дейін бір мәрте мал жаю	25 маусымнан бастап 24 тамызға дейін бір мәрте мал жаю	Демалатын танап	25 тамыздан бастап 24 қазанға дейін бір мәрте мал жаю
		2023	25 сәуірден бастап 24 маусымға дейін бір мәрте мал жаю	25 маусымнан бастап 24 тамызға дейін бір мәрте мал жаю	25 тамыздан бастап 24 қазанға дейін бір мәрте мал жаю	Демалатын танап
8.	Ильинка	2022	25 сәуірден бастап 24 маусымға дейін бір мәрте мал жаю	25 маусымнан бастап 24 тамызға дейін бір мәрте мал жаю	Демалатын танап	25 тамыздан бастап 24 қазанға дейін бір мәрте мал жаю
		2023	25 сәуірден бастап 24 маусымға	25 маусымнан бастап 24	25 тамыздан бастап 24	

13.	Спасовка	2022	25 сәуірден бастап 24 маусымға дейін бір мәрте мал жаю	25 маусымнан бастап 24 тамызға дейін бір мәрте мал жаю	Демалатын танап	25 тамыздан бастап 24 қазанға дейін бір мәрте мал жаю
		2023	25 сәуірден бастап 24 маусымға дейін бір мәрте мал жаю	25 маусымнан бастап 24 тамызға дейін бір мәрте мал жаю	25 тамыздан бастап 24 қазанға дейін бір мәрте мал жаю	Демалатын танап
14.	Торанғұл	2022	25 сәуірден бастап 24 маусымға дейін бір мәрте мал жаю	25 маусымнан бастап 24 тамызға дейін бір мәрте мал жаю	Демалатын танап	25 тамыздан бастап 24 қазанға дейін бір мәрте мал жаю
		2023	25 сәуірден бастап 24 маусымға дейін бір мәрте мал жаю	25 маусымнан бастап 24 тамызға дейін бір мәрте мал жаю	25 тамыздан бастап 24 қазанға дейін бір мәрте мал жаю	Демалатын танап
15.	Ясновка	2022	25 сәуірден бастап 24 маусымға дейін бір мәрте мал жаю	25 маусымнан бастап 24 тамызға дейін бір мәрте мал жаю	Демалатын танап	25 тамыздан бастап 24 қазанға дейін бір мәрте мал жаю
		2023	25 сәуірден бастап 24 маусымға дейін бір мәрте мал жаю	25 маусымнан бастап 24 тамызға дейін бір мәрте мал жаю	25 тамыздан бастап 24 қазанға дейін бір мәрте мал жаю	Демалатын танап
16.	Явленка	2022	25 сәуірден бастап 24 маусымға дейін бір мәрте мал жаю	25 маусымнан бастап 24 тамызға дейін бір мәрте мал жаю	Демалатын танап	25 тамыздан бастап 24 қазанға дейін бір мәрте мал жаю
		2023	25 сәуірден бастап 24 маусымға дейін бір мәрте мал жаю	25 маусымнан бастап 24 тамызға дейін бір мәрте мал жаю	25 тамыздан бастап 24 қазанға дейін бір мәрте мал жаю	Демалатын танап

© 2012. Қазақстан Республикасы Әділет министрлігінің «Қазақстан Республикасының Заңнама және құқықтық ақпарат институты» ШЖҚ РМК