

Абай ауданы Медеу ауылдық округі бойынша 2022-2023 жылдарға арналған жайылымдарды басқару және оларды пайдалану жөніндегі жоспарды бекіту туралы

Шығыс Қазақстан облысы Абай аудандық мәслихатының 2021 жылғы 27 желтоқсандағы № 17/14-VII шешімі

Қазақстан Республикасының "Жайылымдар туралы" Заңының 8, 13 – баптарына сәйкес, Абай аудандық мәслихаты ШЕШТІ:

1. Абай ауданы Медеу ауылдық округі бойынша 2022-2023 жылдарға арналған жайылымдарды басқару және оларды пайдалану жөніндегі жоспар осы шешімнің қосымшасына сәйкес бекітілсін.

2. Осы шешім оның алғашқы ресми жарияланған күнінен кейін күнтізбелік он күн өткен соң қолданысқа енгізіледі.

Мәслихат хатшысы

Е. Лдибаев

Абай аудандық мәслихатының
202 жылғы 27 желтоқсандағы
№ 17/14-VII шешіміне қосымша

Абай ауданы Медеу ауылдық округі бойынша 2022-2023 жылдарға арналған жайылымдарды басқару және оларды пайдалану жөніндегі жоспары

1) Құқық белгілейтін құжаттар негізінде жер санаттары, жер учаскелерінің меншік иелері және жер пайдаланушылар бөлінісінде әкімшілік-аумақтық бірлік аумағында жайылымдардың орналасу схемасы (картасы), осы Жоспардың 1 қосымшасына сәйкес;

2) жайылым айналымдарының қолайлы схемасы, осы Жоспардың 2 қосымшасына сәйкес;

3) жайылымдардың, оның ішінде маусымдық жайылымдардың сыртқы және ішкі шекаралары мен алаңдары, жайылымдық инфрақұрылым объектілері белгіленген картасы, осы Жоспардың 3 қосымшасына сәйкес;

4) жайылым пайдаланушылардың су тұтыну нормасына сәйкес жасалған су көздеріне (көлдерге, өзендерге, тоғандарға, апандарға, суару немесе суландыру каналдарына, құбырлы немесе шахталы құдықтарға) қолжеткізу схемасы, осы Жоспардың 4 қосымшасына сәйкес;

5) жайылымы жоқ жеке және (немесе) заңды тұлғалардың ауыл шаруашылығы жануарларының мал басын орналастыру үшін жайылымдарды қайта бөлу және оны берілетін жайылымдарға ауыстыру схемасы, осы Жоспардың 5 қосымшасына сәйкес;

6) ауылдық округ маңында орналасқан жайылымдармен қамтамасыз етілмеген жеке және (немесе) заңды тұлғалардың ауыл шаруашылығы жануарларының мал басын

шалғайдағы жайылымдарға орналастыру схемасы, осы Жоспардың 6 қосымшасына сәйкес;

7) ауыл шаруашылығы жануарларын жаюдың және айдаудың маусымдық маршруттарын белгілейтін жайылымдарды пайдалану жөніндегі күнтізбелік графигі, осы Жоспардың 7 қосымшасына сәйкес;

7-1) жергілікті жағдайлар мен ерекшеліктерге қарай жеке ауладағы ауыл шаруашылығы жануарларын жаюға халық мұқтажын қанағаттандыру үшін қажетті жайылымдардың сыртқы мен ішкі шекаралары және алаңдары белгіленген, осы Жоспардың 7-1 қосымшасына сәйкес;

Ауылдық округ аумағының климаты-құрғақ. Рельефтің негізгі 3 түрі бар: қыратты аласатөбелі жазықтар, ұсақ шоқылар және аласа таулар. Ауылдық округте барлық жайылым маусымды. Түр құрамына қарай олар көктемде (кұбылмалы); жазда (жусанды-көделі-бетегелі); көктем мен күзде (жусанды-көделі); күз бен қыста (жусанды-көделі) жайылымдықтарды пайдалануға болады. Әрбір маусым жайылымда малдың әртүрлі мерзімде болуына байланысты пайдаланылады.

Ауылдық округ аумағында гидрографиялық торап нашар дамыған. Жайылымды суландыру өзендер, бұлақтар және шахталы құдықтармен қамтамасыз етіледі. Судың сапасы әлсіз тұздылау, малдарды суару үшін жарамды.

Жайылымдық алқаптардың орташа өнімділігі 2,0 – 2,2 центнер/гектарды құрайды. Жайылымдар жерлерінің пайдалану мерзімі 180-210 күн .

Медеу ауылдық округі шығысында Қасқабұлақ ауылдық округімен, оңтүстігінде Кеңгірбай би ауылдық округімен, батысында Тоқтамыс ауылдық округімен, солтүстігінде Саржал ауылдық округімен шектеседі.

Ауылдық округтің климаты қысы қатты, жазы ыстық және құрғақ. Ауаның жылдық орташа температурасы қаңтар айында- -22°C ; -35°C , шілде айында- $+20^{\circ}\text{C}$; $+33^{\circ}\text{C}$. Жауынның орташа түсімі 20 мм, ал жылдық 236 мм.

Ауылдық округтің өсімдік жамылғысы әртүрлі, олардың ішінде ең көп тараған түрі селеу шөп, бетеге және жусан шөптері болып табылады. Топырағы ашық-қызғылт қоңыр. Топырақтың құнарлы қабатының қалыңдығы 20-25 см.

Ауылдық округ аумағының жалпы көлемі 231552 гектар (бұдан әрі - га). Соның ішінде жайылымдар – 143212 га.

Санаттары бойынша жерлер келесідей бөлінеді:

ауыл шаруашылығы мақсатындағы жерлер – 143212 га;

елді мекендердің жерлері – 16623 га;

орман қорының жерлері – 0,0 га.

Өнеркәсіп, көлік, байланыс, ғарыш қызметі, қорғаныс, ұлттық қауіпсіздік мұқтажына арналған және ауылшаруашылығына арналмаған өзге де жерлер – 0,0 га.

Елді мекендегі ауыл шаруашылығы жануарлары саны: 891 бас ірі қара мал, оның ішінде 318 бас аналық мал, 1510 бас ұсақ мал, 584 бас жылқы.

Ауыл шаруашылығы жануарларының түрлері бойынша келесідей бөлінген:

ірі қара мал – 3 табын;

ұсақ мал – 2 отар;

жылқылар – 1 табын;

Жайылымдар ауылдық округтің табиғи-климаттық ерекшелігіне байланысты табиғи жайылымдарға жатады және көбінесе малды бағу үшін пайдаланылады.

Жайылымдарды негізгі пайдаланушылар ауылдық округ тұрғындары болып табылады.

Жоспар жайылымдарды ұтымды пайдалану, жем-шөпке қажеттілікті тұрақты қамтамасыз ету және жайылымдардың тозу процестерін болғызбау мақсатында қабылданды.

Ауылдық округ аумағында 1 ветеринарлық пункт және 1 мал қорымы қызмет істейді.

Ауылдық округте малды айдап өтуге арналған сервитуттар белгіленбеген.

Ескертпе: аббревиатуралардың толық жазылуы:

га – гектар

Со – цельсий көрсеткіші

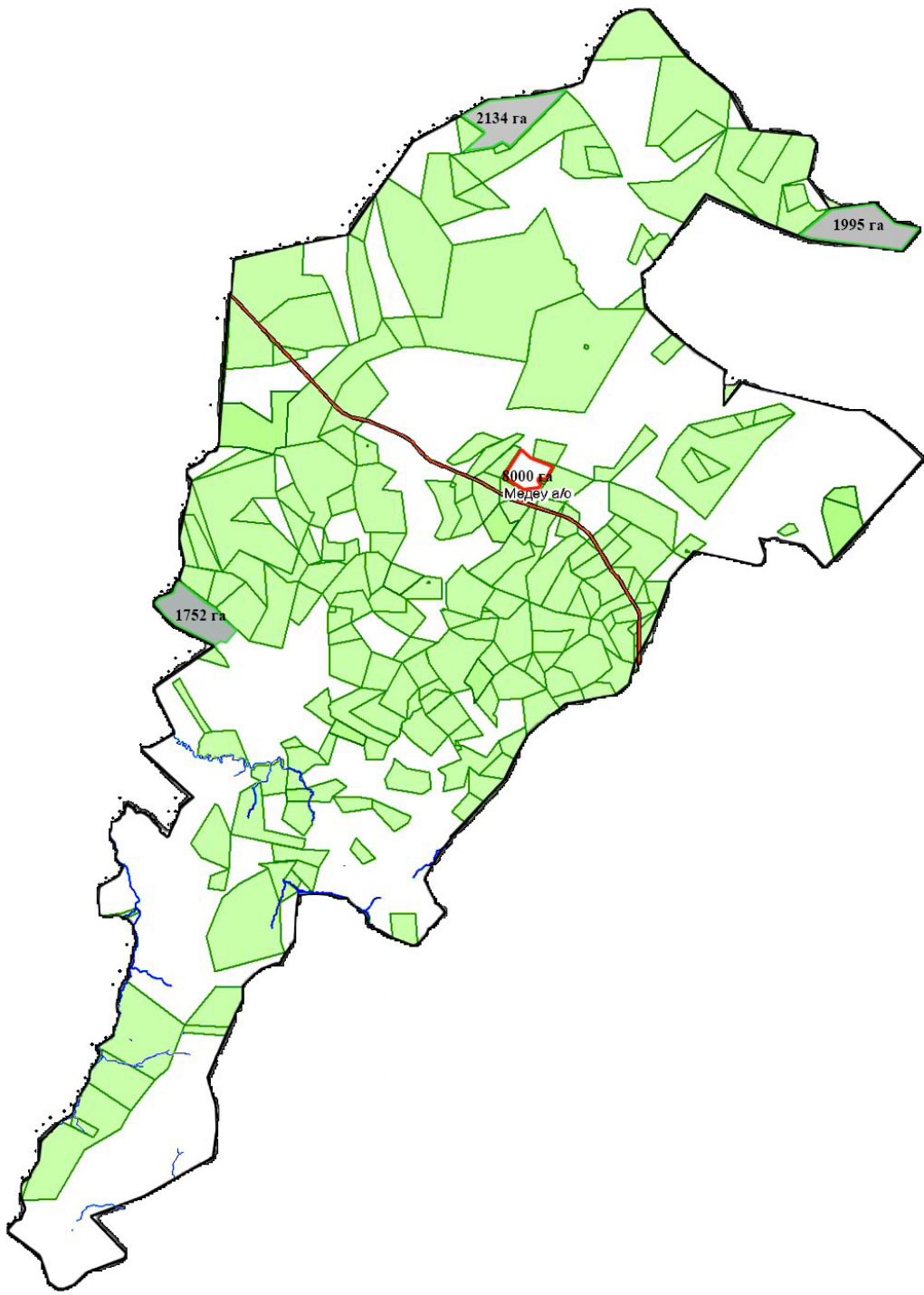
мм – миллиметр

см – сантиметр

а/о – ауылдық округі

Медеу ауылдық округінің
2022-2023 жылдарға арналған
жайылымдарды басқару және
оларды пайдалану жөніндегі
жоспарына 1 қосымша

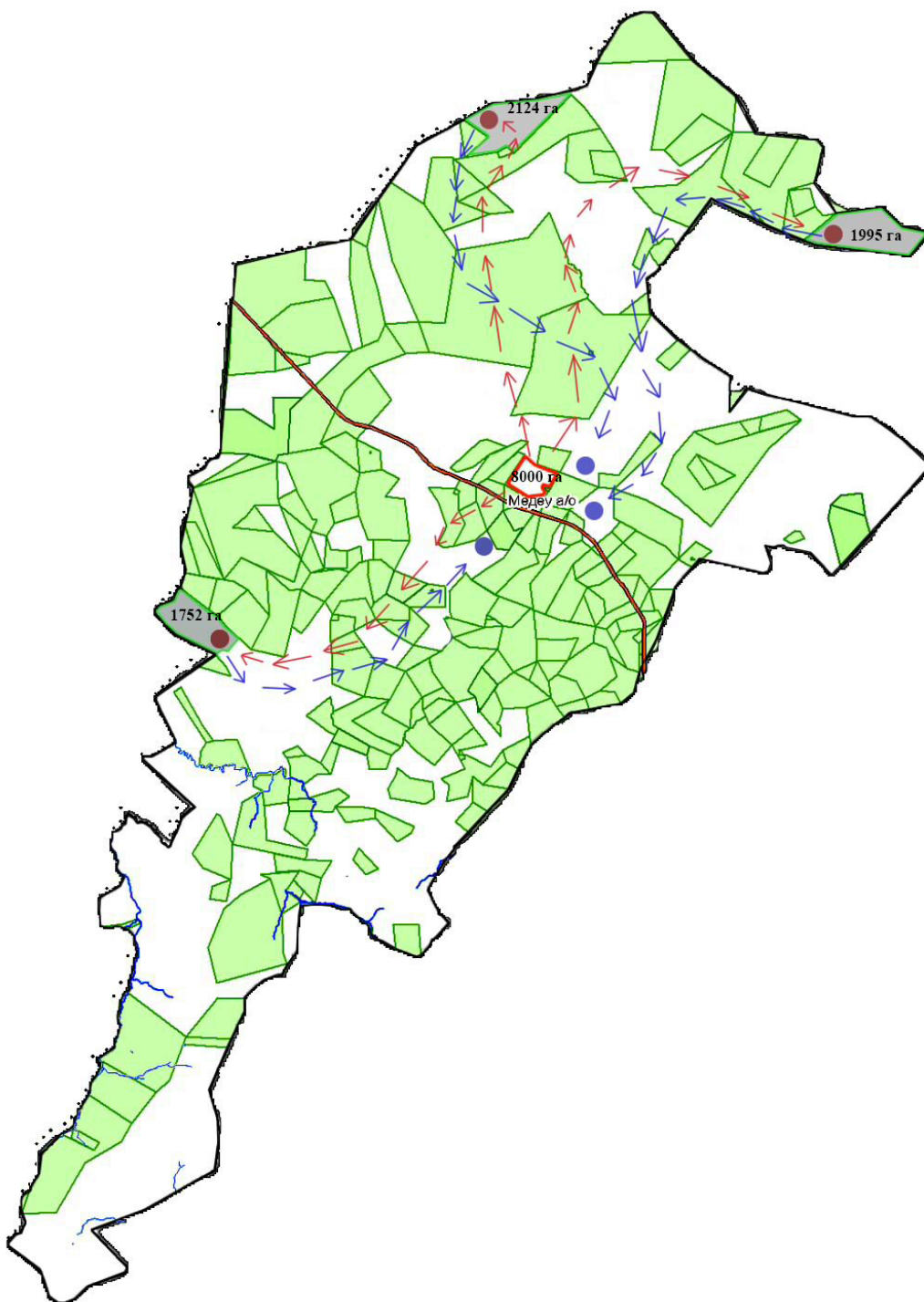
Құқық белгілейтін құжаттар негізінде жер санаттары, жер учаскелерінің меншік иелері және жер пайдаланушылар бөлінісінде әкімшілік-аумақтық бірлік аумағында жайылымдардың орналасу схемасы (қартасы)








- Ауыл шекаралары —
- Округ шекаралары —
- Елді мекендердің жерлері —
- Ауыл шаруашылығы мақсатындағы жерлері —

Медеу ауылдық округінің
2022-2023 жылдарға арналған
жайылымдарды басқару және
оларды пайдалану жөніндегі
жоспарына 2 қосымша

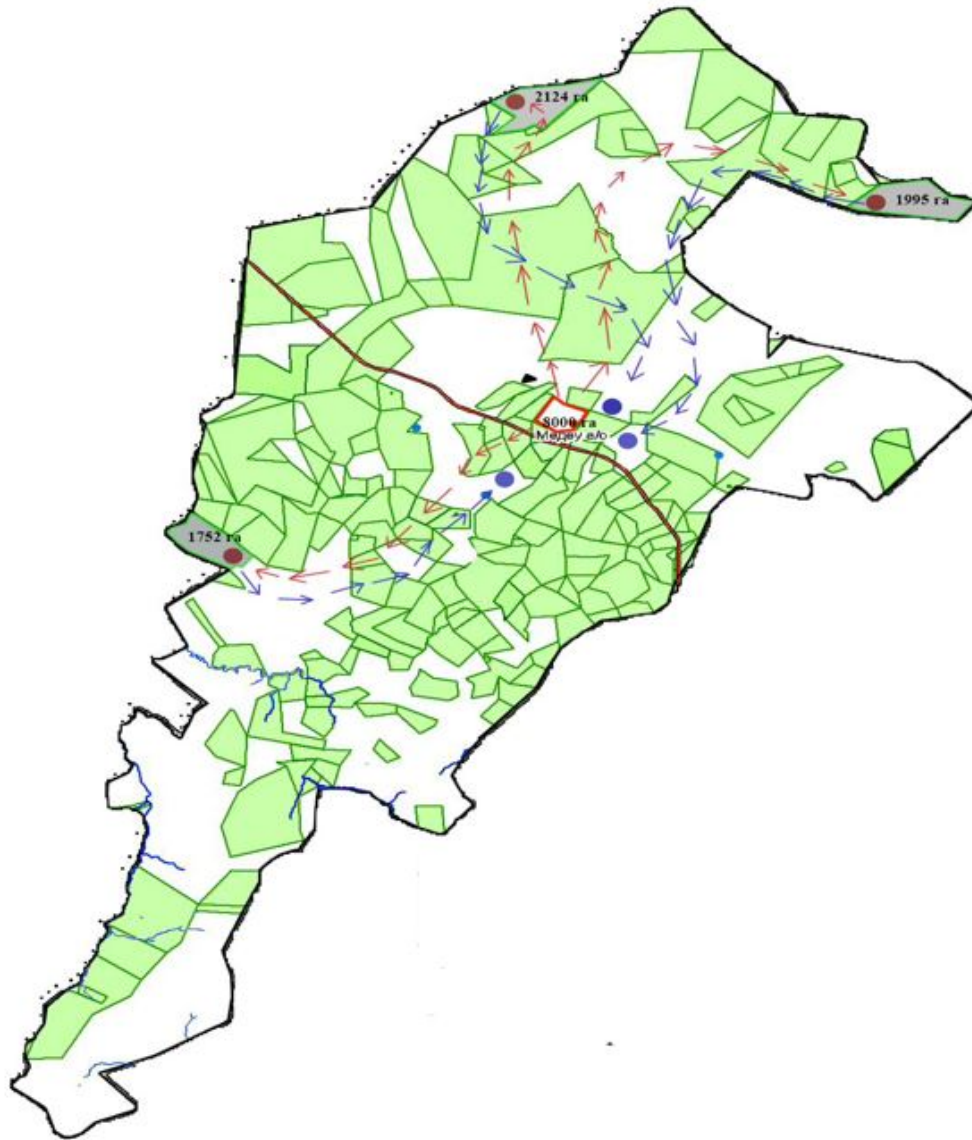
Жайылым айналымдарының қолайлы схемасы



- Ауыл шекаралары 
- Округ шекаралары 
- Елді мекендердің жерлері 
- Ауыл шаруашылығы мақсатындағы жерлері 
- Көктемгі және жазғы уақытта пайдаланатын жерлер 
- Күзгі және қысқы уақытта пайдаланатын жерлер 

Медеу ауылдық округінің
2022-2023 жылдарға арналған
жайылымдарды басқару және
оларды пайдалану жөніндегі
жоспарына 3 қосымша

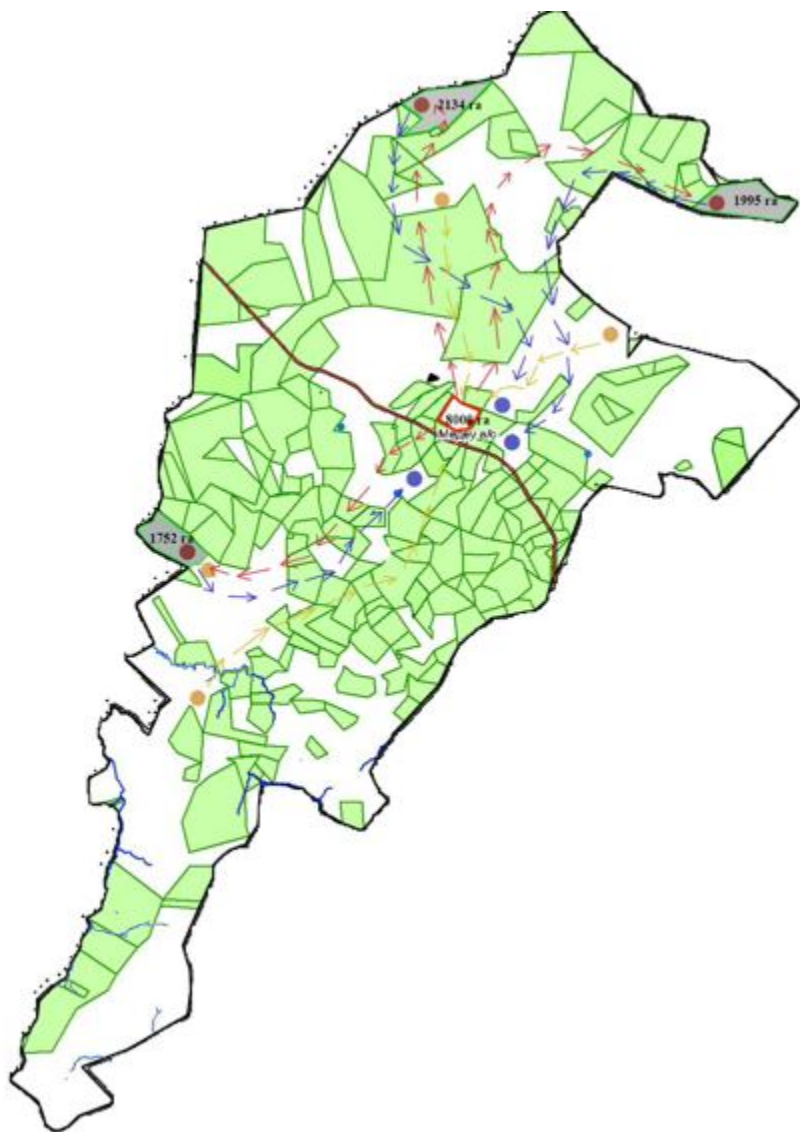
Жайылымдардың, оның ішінде маусымдық жайылымдардың сыртқы және ішкі шекаралары мен алаңдары, жайылымдық инфрақұрылым объектілері белгіленген картасы



- Ауыл шекаралары
- Округ шекаралары
- Елді мекендердің жерлері
- Ауыл шаруашылығы мақсатындағы жерлері
- Көктемгі және жазғы уақытта пайдаланатын жерлер
- Күзгі және қысқы уақытта пайдаланатын жерлер
- Өзен каналдары
- Мал қорымы

Медеу ауылдық округінің
 2022-2023 жылдарға арналған
 жайылымдарды басқару және
 оларды пайдалану жөніндегі
 жоспарына 4 қосымша

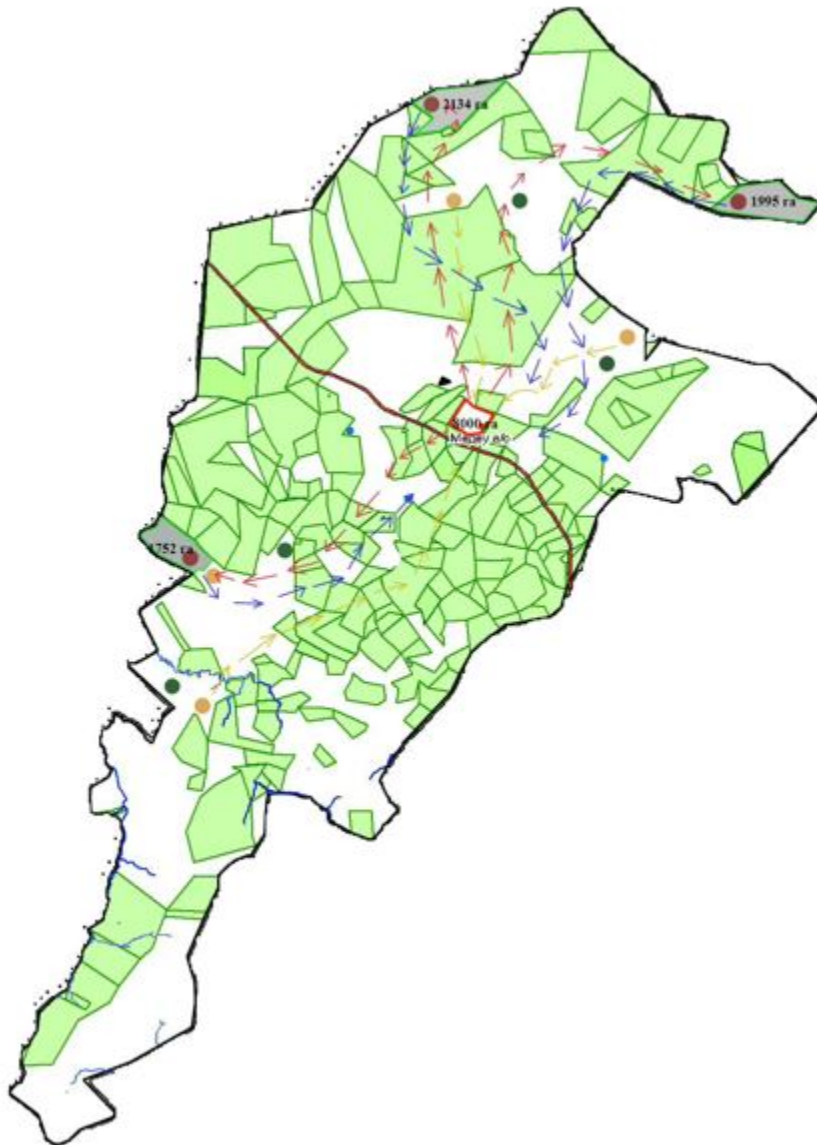
Жайылым пайдаланушылардың су тұтыну нормасына сәйкес жасалған су көздеріне (көлдерге, өзендерге, тоғандарға, апандарға, суару немесе суландыру каналдарына, құбырлы немесе шахталы құдықтарға) қолжеткізу схемасы



- Елді мекендердің жерлері —————
- Ауыл шаруашылығы мақсатындағы жерлері —————
- Көктемгі және жазғы уақытта пайдаланатын жерлер ●
- Күзгі және қысқы уақытта пайдаланатын жерлер ●
- Өзен каналдары ●
- Мал қорымы ▲
- Жайылымдарды қайта бөлуге арналған жер телімдері ●

Медеу ауылдық округінің
2022-2023 жылдарға арналған
жайылымдарды басқару және
оларды пайдалану жөніндегі

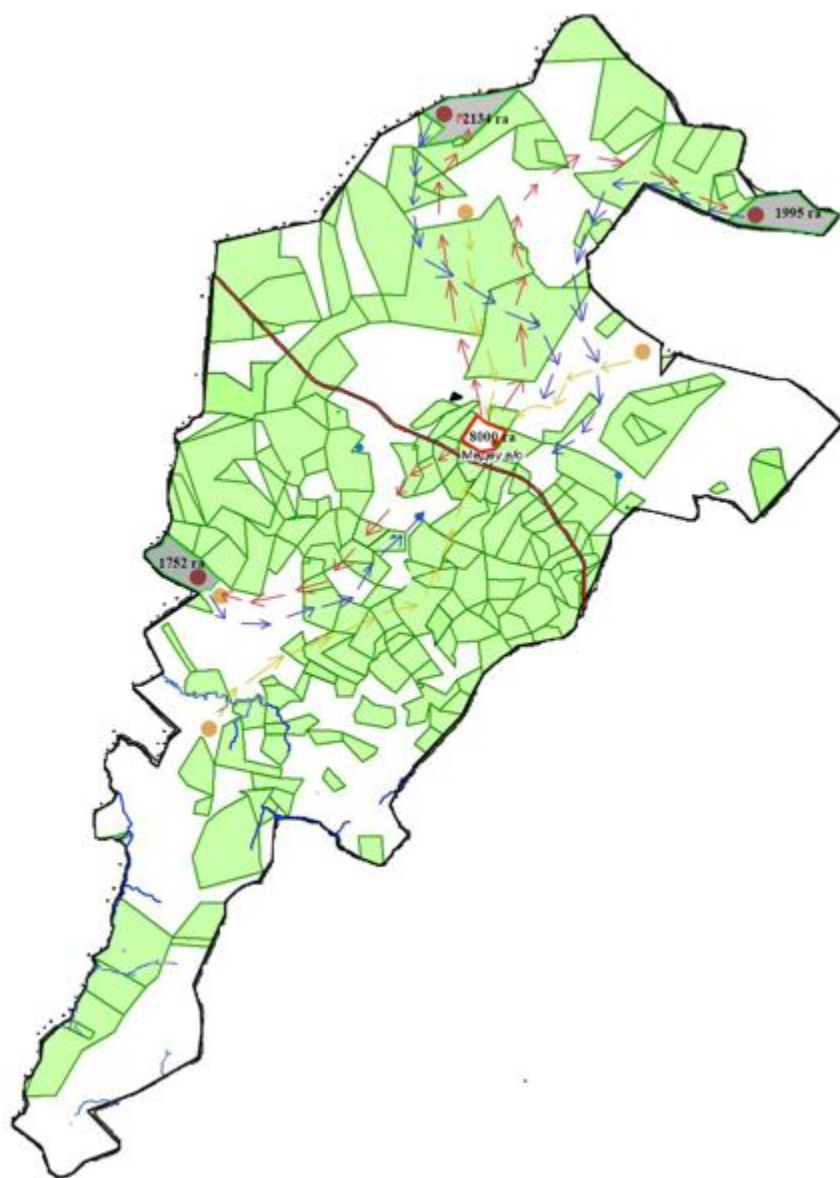
Жайылымы жоқ жеке және (немесе) заңды тұлғалардың ауыл шаруашылығы жануарларының мал басын орналастыру үшін жайылымдарды қайта бөлу және оны берілетін жайылымдарға ауыстыру схемасы



- Ауыл шекаралары —————
- Округ шекаралары —————
- Елді мекендердің жерлері —————
- Ауыл шаруашылығы мақсатындағы жерлері —————
- Көктемгі және жазғы уақытта пайдаланатын жерлер ●
- Күзгі және қысқы уақытта пайдаланатын жерлер ●
- Өзен каналдары ●
- Мал қорымы ▲
- Жайылымдарды қайта бөлуге арналған жер телімдері ●
- Мал басын орналастыру шекаралары ●

Медеу ауылдық округінің
2022-2023 жылдарға арналған
жайылымдарды басқару және
оларды пайдалану жөніндегі
жоспарына 6 қосымша

Ауылдық округ маңында орналасқан жайылымдармен қамтамасыз етілмеген жеке және (немесе) заңды тұлғалардың ауыл шаруашылығы жануарларының мал басын шалғайдағы жайылымдарға орналастыру схемасы



- Округ шекаралары
- Елді мекендердің жерлері
- Ауыл шаруашылығы мақсатындағы жерлері
- Көктемгі және жазғы уақытта пайдаланатын жерлер
- Күзгі және қысқы уақытта пайдаланатын жерлер
- Өзен каналдары
- Мал қорымы
- Жайылымдарды қайта бөлуге арналған жер телімдері

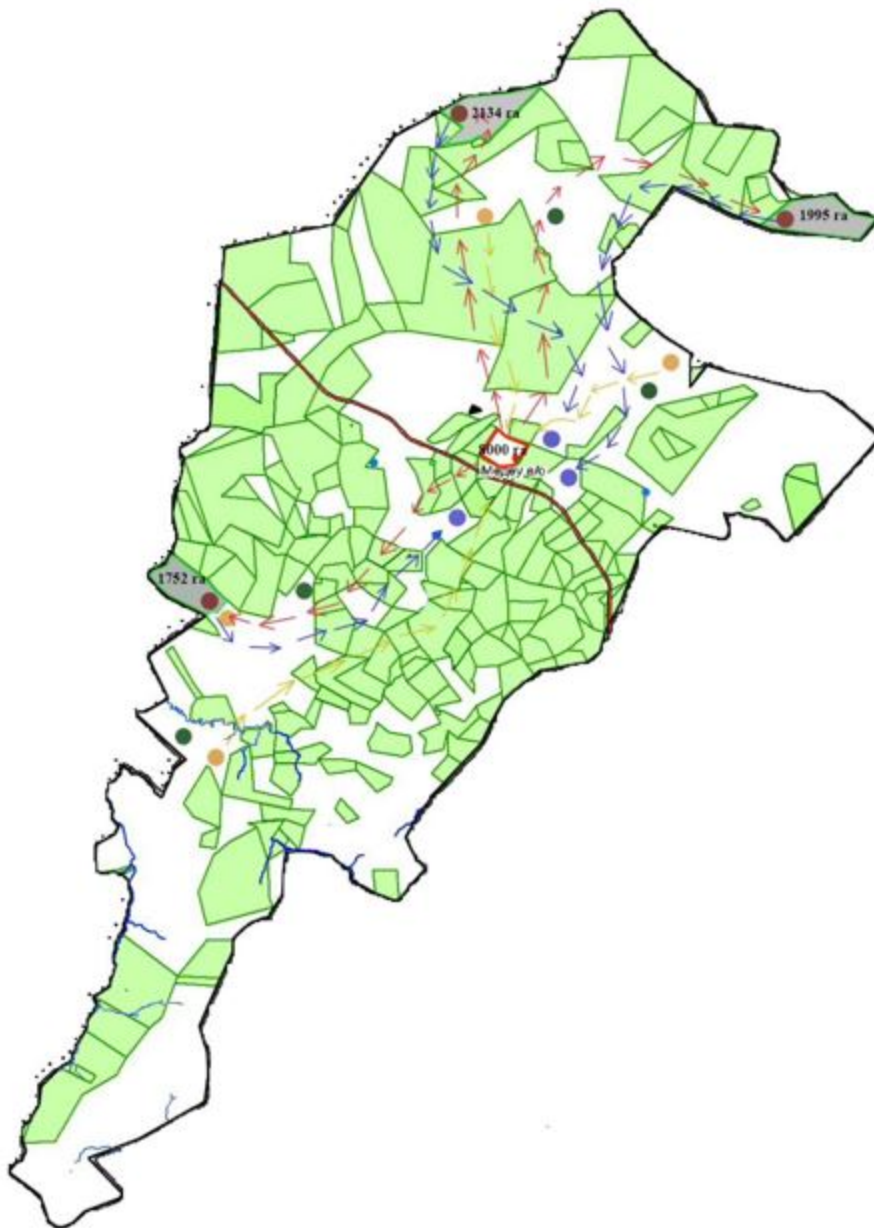
Медеу ауылдық округінің
2022-2023 жылдарға арналған
жайылымдарды басқару және
оларды пайдалану жөніндегі
жоспарына 7 қосымша

Медеу ауылдық округ бойынша ауыл шаруашылығы жануарларын жаюдың және айдаудың маусымдық маршруттарын белгілейтін жайылымдарды пайдалану жөніндегі күнтізбелік графигі

№	Жайылымға малдардын айдап шығарылу мерзімі	Жайылымнан малдардың қайтарылу мерзімі
1	Мамыр айының 1 жартысы	Қазан 2 онкүндігі

Медеу ауылдық округінің
2022-2023 жылдарға арналған
жайылымдарды басқару және
оларды пайдалану жөніндегі
жоспарына 7-1 қосымша

Жергілікті жағдайлар мен ерекшеліктерге қарай жеке ауладағы ауыл шаруашылығы жануарларын жаюға халық мұқтажын қанағаттандыру үшін қажетті жайылымдардың сыртқы мен ішкі шекаралары және алаңдары белгіленген схемасы



- Ауыл шекаралары —
- Округ шекаралары —
- Елді мекендердің жерлері —
- Ауыл шаруашылығы мақсатындағы жерлері —
- Көктемгі және жазғы уақытта пайдаланатын жерлер ●
- Күзгі және қысқы уақытта пайдаланатын жерлер ●
- Өзен каналдары ●
- Мал қорымы ▲
- Жайылымдарды қайта бөлуге арналған жер телімдері ●
- Мал басын орналастыру шекаралары ●

Медеу ауылдық округінің
2022-2023 жылдарға арналған
жайылымдарды басқару және
оларды пайдалану жөніндегі

23	(Құрыш) Жакупбаева А	1700,0	-	-	-	-	-	-	-	-
24	Гүлден Оспанов Нұржан	3111,0	-	-	-	-	-	-	-	-
25	(Дінмұхамед) Оразалин Н	14300,0	-	-	-	-	-	-	-	-
26	Әмір Бақтығалиқызы Н	3501,0	-	-	-	-	-	-	-	-
27	(Ақбата) Жүнісжанов Ә	2496,0	-	-	-	-	-	-	-	-
28	(Әдиша) Дінсләм Ақмарал	2000,0	-	-	-	-	-	-	-	-
29	(Бауыржан) Байбуринов С	2306,0	-	-	-	-	-	-	-	-
30	(Кумисжан) Жумагулов К	1508,0	-	-	-	-	-	-	-	-
31	(Елімай) Нурмуханбетов Б	3415,0	-	-	-	-	-	-	-	-
32	(Жана коңыс) Омарова А	3411,0	-	-	-	-	-	-	-	-
33	(Айбар) Қайпқан Б	2676,0	-	-	-	-	-	-	-	-
34	(Мәнсүр) Әйкенұлы Қ	3400,0	-	-	-	-	-	-	-	-
35	(Ақ-бұла	683,0	-	-	-	-	-	-	-	-

1	Медеу	8000	МІҚ	891	7,5	6682	2822	48	-
			Қой-ешкі	1510	1,5	2265	999	17	-
			Жылқы	548	9,0	4932	2058	35	-
	Барлығы	8000				13879	5879	100	-

Ескертпе: Ауылдық округте тіркелген шаруа қожалықтардың жер учаскелері елді-мкен аумағынан тыс орналасқан. Кестеде көрсетілген мал басының саны бойынша мәлімет тұрғындардың жеке малдары болып табылады.

© 2012. Қазақстан Республикасы Әділет министрлігінің «Қазақстан Республикасының Заңнама және құқықтық ақпарат институты» ШЖҚ РМК