

Абай ауданы Саржал ауылдық округі бойынша 2022-2023 жылдарға арналған жайылымдарды басқару және оларды пайдалану жөніндегі жоспарды бекіту туралы

Шығыс Қазақстан облысы Абай аудандық мәслихатының 2021 жылғы 27 желтоқсандағы № 17/15-VII шешімі

Қазақстан Республикасының "Жайылымдар туралы" Заңының 8, 13 – баптарына сәйкес, Абай аудандық мәслихаты ШЕШТІ:

1. Абай ауданы Саржал ауылдық округі бойынша 2022-2023 жылдарға арналған жайылымдарды басқару және оларды пайдалану жөніндегі жоспар осы шешімнің қосымшасына сәйкес бекітілсін.

2. Осы шешім оның алғашқы ресми жарияланған күнінен кейін күнтізбелік он күн өткен соң қолданысқа енгізіледі.

Мәслихат хатшысы

Е. Лдибаев

Абай аудандық мәслихатының
2021 жылғы 27 желтоқсандағы
№ 17/15-VII шешіміне
қосымша

Саржал ауылдық округінің 2022-2023 жылдарға арналған жайылымдарды басқару және оларды пайдалану жөніндегі жоспары

1) Құқық белгілейтін құжаттар негізінде жер санаттары, жер учаскелерінің меншік иелері және жер пайдаланушылар бөлінісінде әкімшілік-аумақтық бірлік аумағында жайылымдардың орналасу схемасы (картасы), осы Жоспардың 1 қосымшасына сәйкес;

2) жайылым айналымдарының қолайлы схемасы, осы Жоспардың 2 қосымшасына сәйкес;

3) жайылымдардың, оның ішінде маусымдық жайылымдардың сыртқы және ішкі шекаралары мен алаңдары, жайылымдық инфрақұрылым объектілері белгіленген картасы, осы Жоспардың 3 қосымшасына сәйкес;

4) жайылым пайдаланушылардың су тұтыну нормасына сәйкес жасалған су көздеріне (көлдерге, өзендерге, тоғандарға, апандарға, суару немесе суландыру каналдарына, құбырлы немесе шахталы құдықтарға) қолжеткізу схемасы, осы Жоспардың 4 қосымшасына сәйкес;

5) жайылымы жоқ жеке және (немесе) заңды тұлғалардың ауыл шаруашылығы жануарларының мал басын орналастыру үшін жайылымдарды қайта бөлу және оны берілетін жайылымдарға ауыстыру схемасы, осы Жоспардың 5 қосымшасына сәйкес;

6) ауылдық округі маңында орналасқан жайылымдармен қамтамасыз етілмеген жеке және (немесе) заңды тұлғалардың ауыл шаруашылығы жануарларының мал басын

шалғайдағы жайылымдарға орналастыру схемасы, осы Жоспардың 6 қосымшасына сәйкес;

7) ауыл шаруашылығы жануарларын жаюдың және мал айдаудың маусымдық маршруттарын белгілейтін жайылымдарды пайдалану жөніндегі күнтізбелік графигі, осы Жоспардың 7 қосымшасына сәйкес;

7-1) жергілікті жағдайлар мен ерекшеліктерге қарай жеке ауладағы ауыл шаруашылығы жануарларын жаюға халық мұқтажын қанағаттандыру үшін қажетті жайылымдардың сыртқы мен ішкі шекаралары және алаңдары белгіленген карта, осы Жоспардың 7 қосымшасына сәйкес; ;

Ауылдық округ аумағының климаты-құрғақ, рельефтің негізгі 3 түрі бар олар: қыратты аласа төбелі жазықтар, ұсақ шоқылар және аласа таулар. Ауданда барлық жайылым маусымды. Түр құрамына қарай олар көктемде (кұбылмалы); жазда (жусанды-көделі-бетегелі); көктем мен күзде (жусанды-көделі); күз бен қыста (жусанды-көделі) жайылымдықтарды пайдалануға болады.

Ауылдық округ аумағында гидрографиялық торап нашар дамыған. Жайылымды суландыру өзендер, бұлақтар және шахталы құдықтармен қамтамасыз етіледі. Судың сапасы әлсіз тұздылау, малдарды суару үшін жарамды.

Жайылымдық алқаптардың орташа өнімділігі 2,0 – 2,2 центнер/гектарды құрайды. Жайылымдық жерлеріндегі мал жайылымының ұзақтығы 180-210 күн құрайды.

Саржал ауылдық округі солтүстігінде Семей қаласымен, шығысында Қасқабұлақ ауылдық округімен, оңтүстігінде Тоқтамыс және Медеу ауылдық округтерімен, батысында Курчатов қаласымен шектеседі.

Ауылдық округтің климаты қысы қатты, жазы ыстық және құрғақ. Ауаның жылдық орташа температурасы қаңтар айында -22°C ; -35°C , шілде айында $+20^{\circ}\text{C}$; $+33^{\circ}\text{C}$. Жауынның орташа түсімі 20 мм, ал жылдық 236 мм.

Ауылдық округтің өсімдік жамылғысы әртүрлі, олардың ішінде ең көп тараған түрі селеу шөп, бетеге және жусан шөптері. Топырағы ашық-қызғылт қоңыр. Топырақтың құнарлы қабатының қалыңдығы 20-25 см.

Округ аумағының жалпы көлемі 252 528,0 гектар (бұдан әрі - га), соның ішінде жайылымдар – 169 828,0 га.

Санаттары бойынша жерлер келесідей бөлінеді:

ауыл шаруашылығы мақсатындағы жерлер – 169 828,0 га;

елді мекендердің жерлері – 24 795,0 га;

орман қорының жерлері – 0,0 га.

Өнеркәсіп, көлік, байланыс, ғарыш қызметі, қорғаныс, ұлттық қауіпсіздік мұқтажына арналған және ауылшаруашылығына арналмаған өзге де жерлер – 0,0 га.

Елді меннің аумағындағы ауыл шаруашылығы жануарлары мал басының саны: 3310 бас ірі қара мал, оның ішінде 1419 бас аналық мал, 500 бас ұсақ мал, 4337 бас жылқы.

Ауыл шаруашылығы жануарларының түрлері бойынша келесідей бөлінген:

ірі қара мал – 3 табын;

ұсақ мал – 1 отар;

жылқылар – 6 табын;

Жайылымдар ауылдық округтің табиғи-климаттық ерекшелігіне байланысты табиғи жайылымдарға жатады және көбінесе малды бағу үшін пайдаланылады.

Жайылымдарды негізгі пайдаланушылар ауылдық округ тұрғындары болып табылады.

Жоспар жайылымдарды ұтымды пайдалану, жем-шөпке қажеттілікті тұрақты қамтамасыз ету және жайылымдардың тозу процестерін болғызбау мақсатында қабылданды.

Ауылдық округ аумағында 1 ветеринарлық пункт және 1 мал қорымы қызмет істейді.

Ауылдық округте малды айдап өтуге арналған сервитуттар белгіленбеген.

Ескертпе: аббревиатуралардың толық жазылуы:

га – гектар

Со – цельсий көрсеткіші

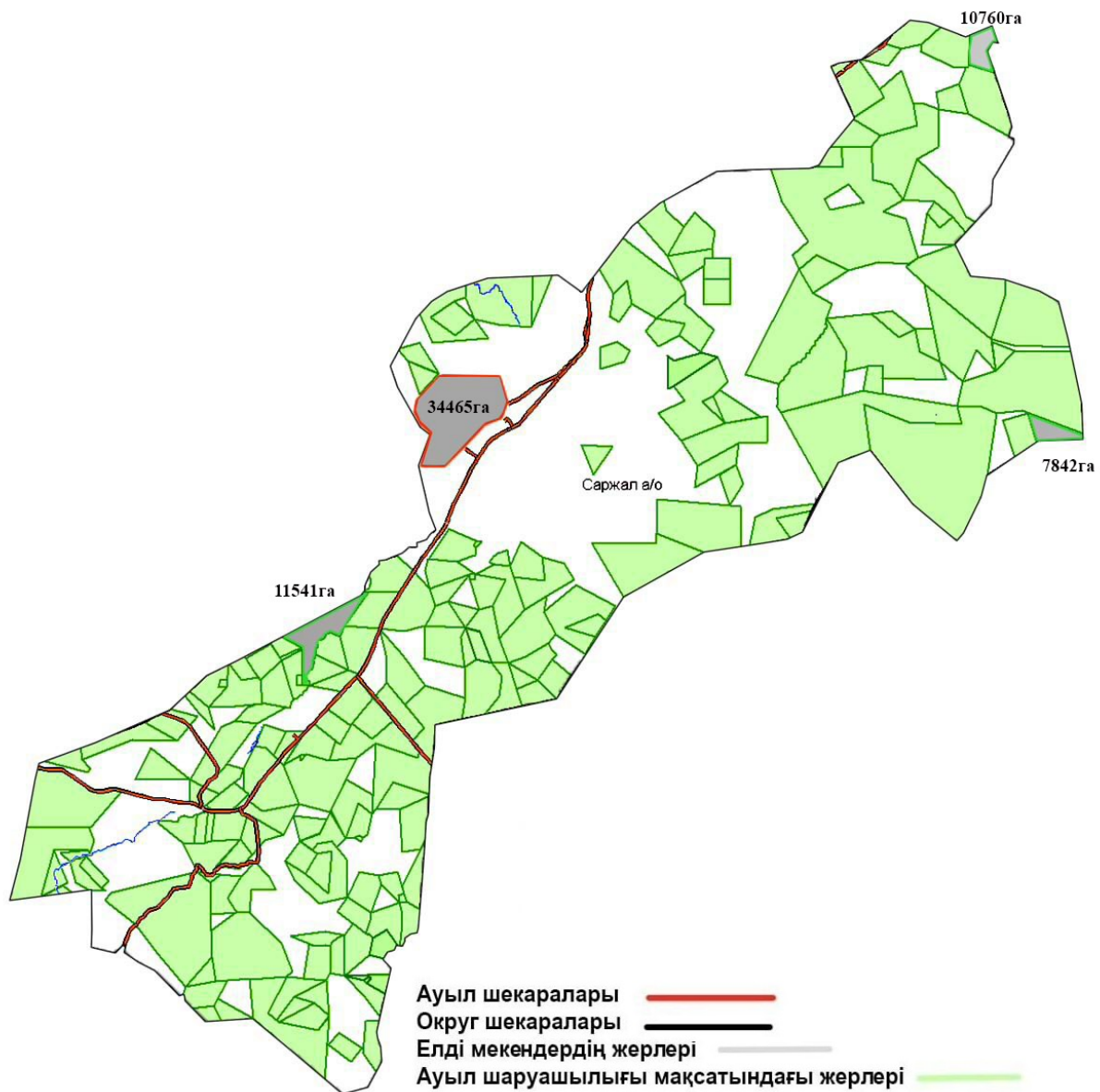
мм – миллиметр

см – сантиметр

а/о – ауылдық округі

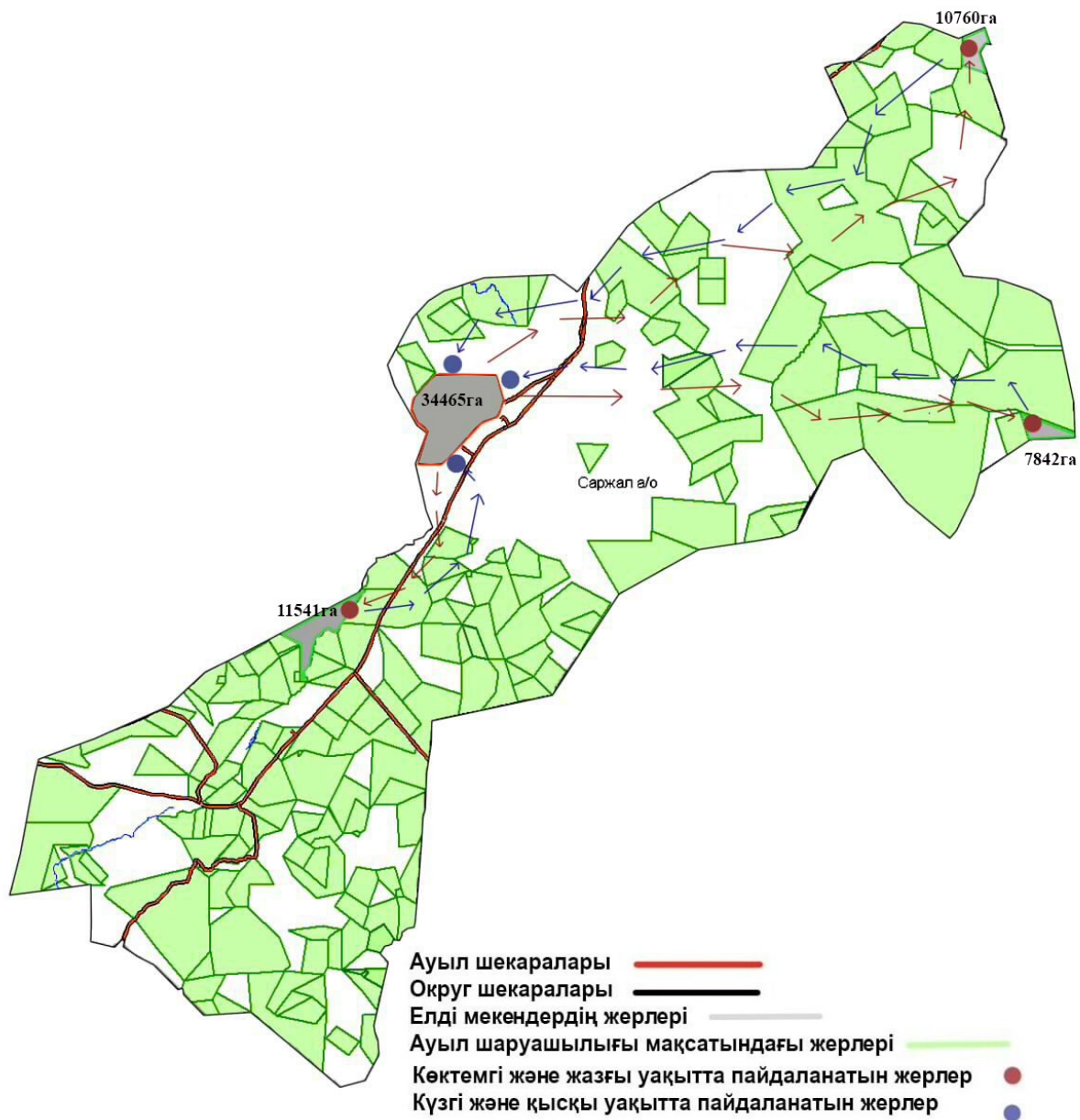
Саржал ауылдық округінің
2022-2023 жылдарға арналған
жайылымдарды басқару және
оларды пайдалану жөніндегі
жоспарына 1 қосымша

Құқық белгілейтін құжаттар негізінде жер санаттары, жер учаскелерінің меншік иелері және жер пайдаланушылар бөлінісінде әкімшілік-аумақтық бірлік аумағында жайылымдардың орналасу схемасы (қартасы)



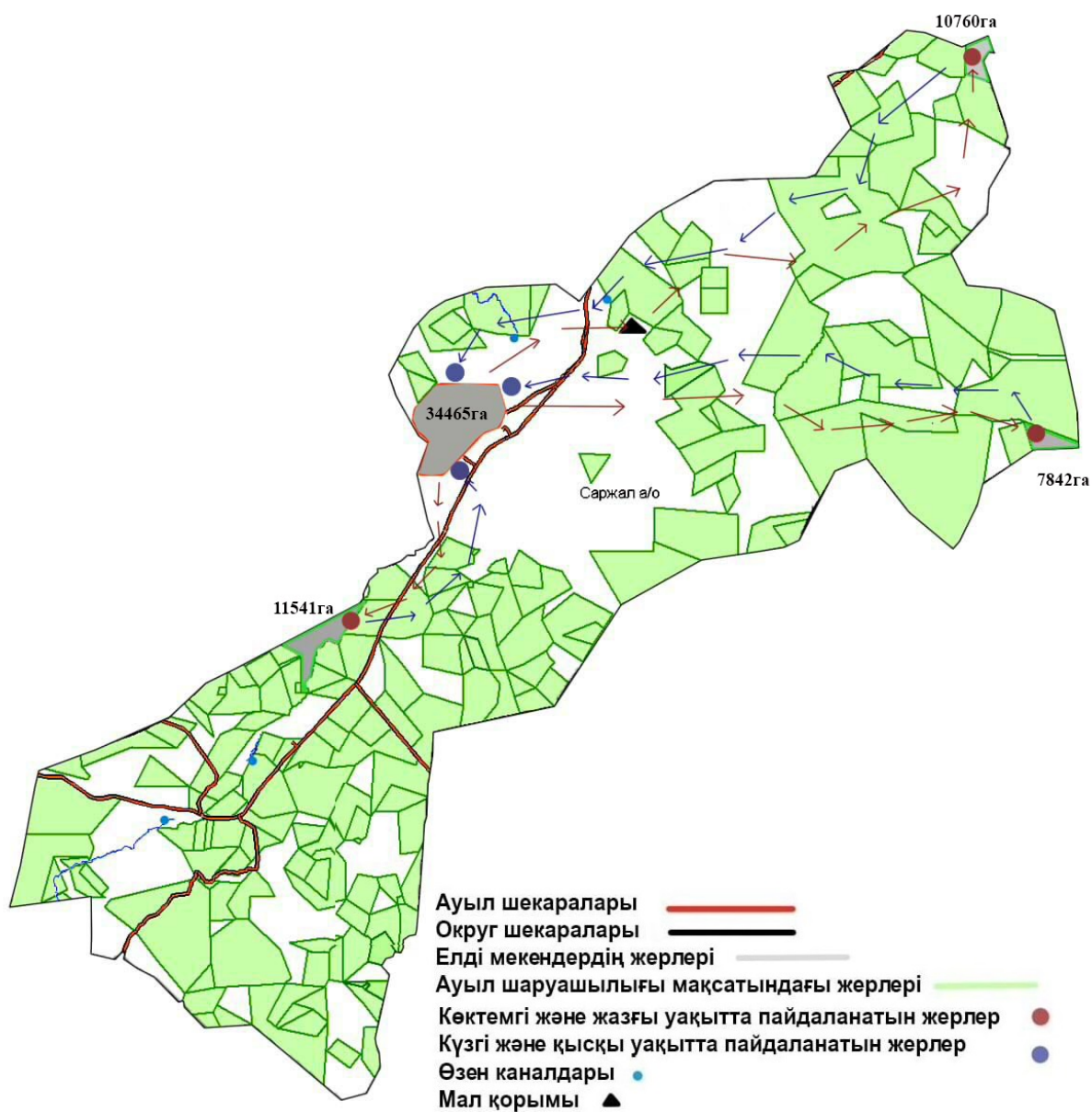
Саржал ауылдық округінің
 2022-2023 жылдарға арналған
 жайылымдарды басқару және
 оларды пайдалану жөніндегі
 жоспарына 2 қосымша

Жайылым айналымдарының қолайлы схемасы



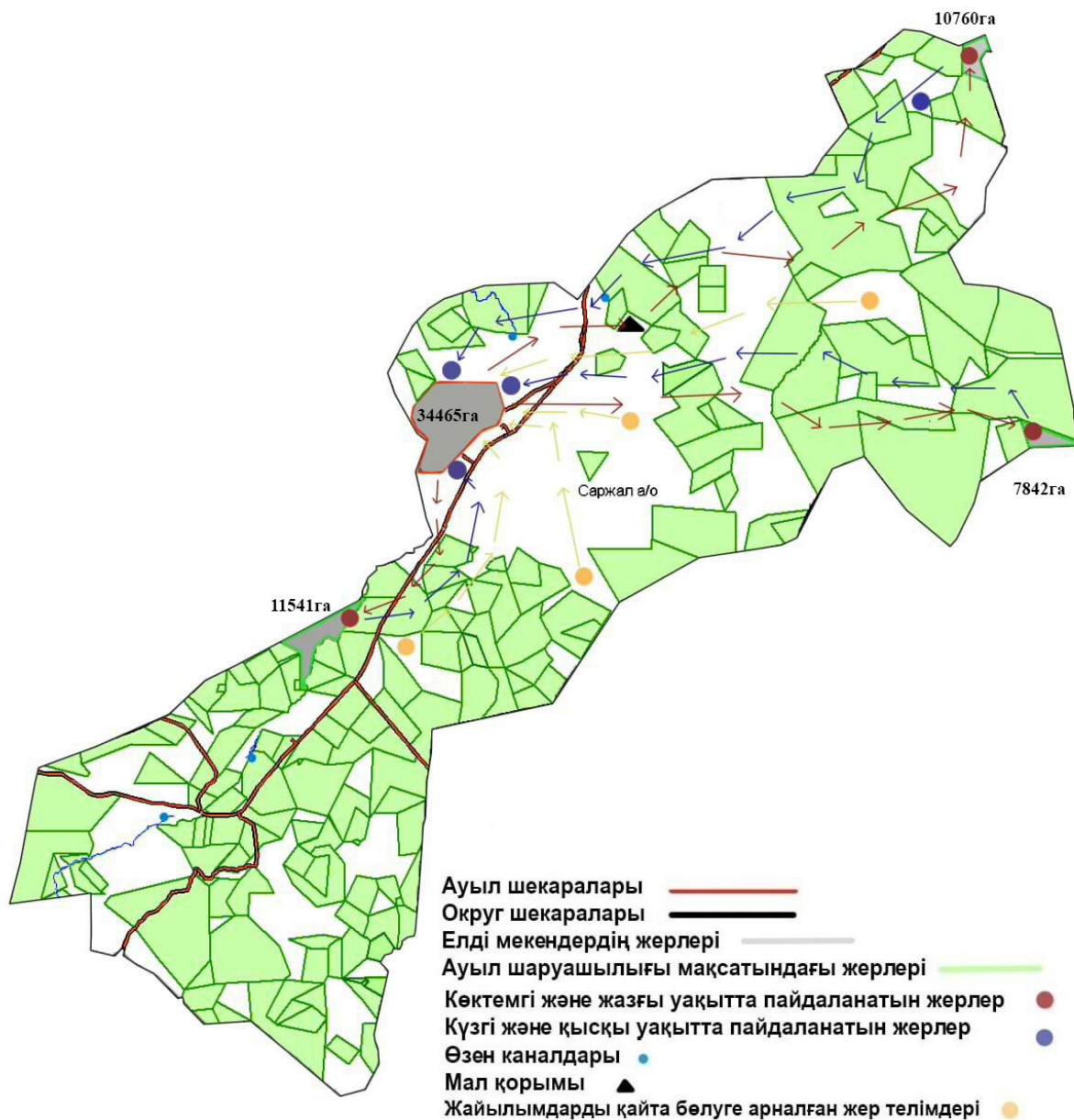
Саржал ауылдық округінің
 2022-2023 жылдарға арналған
 жайылымдарды басқару және
 оларды пайдалану жөніндегі
 жоспарына 3 қосымша

Жайылымдардың, оның ішінде маусымдық айылымдардың сыртқы және ішкі шекаралары мен аландары, жайылымдық инфрақұрылым объектілері белгіленген картасы



Саржал ауылдық округінің
 2022-2023 жылдарға арналған
 жайылымдарды басқару және
 оларды пайдалану жөніндегі
 жоспарына 4 қосымша

Жайылым пайдаланушылардың су тұтыну нормасына сәйкес жасалған су көздеріне (көлдерге, өзендерге, тоғандарға, апандарға, суару немесе суландыру каналдарына, құбырлы немесе шахталы құдықтарға) қолжеткізу схемасы



Саржал ауылдық округінің
2022-2023 жылдарға арналған
жайылымдарды басқару және

Жайылымы жоқ жеке және (немесе) заңдытұлғалардың ауылшаруашылығы жануарларының мал басын орналастыру үшін жайылымдарды қайта бөлу және оны берілетін жайылымдарға ауыстыру схемасы



2022-2023 жылдарға арналған
жайылымдарды басқару және
оларды пайдалану жөніндегі
жоспарына 6 қосымша

Ауылдық округі маңындағы орналасқан жайылымдармен қамтамасыз етілмеген жеке және (немесе) заңды тұлғалардың ауылшаруашылығы жануарларының мал басын шалғайдағы жайылымдарға орналастыру схемасы



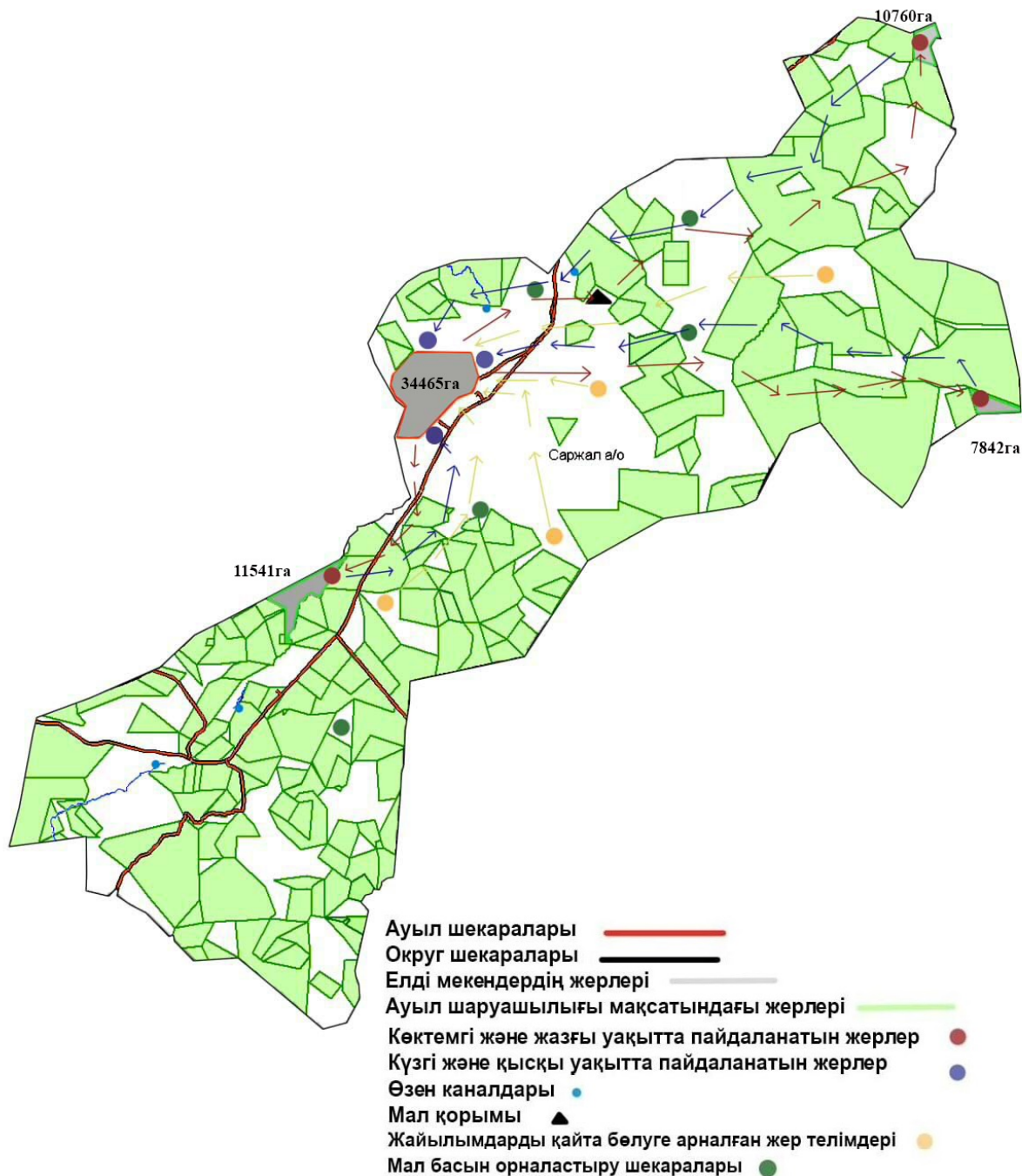
Саржал ауылдық округінің
2022-2023 жылдарға арналған
жайылымдарды басқару және
оларды пайдалану жөніндегі
жоспарына 7 қосымша

Саржал ауылдық округ бойынша ауыл шаруашылығы жануарларын жаюдың және айдаудың маусымдық маршруттарын белгілейтін жайылымдарды пайдалану жөніндегі күнтізбелік графигі

№	Жайылымға малдарды айдап шығарылу мерзімі	Жайылымнан малдардың қайтарылу мерзімі
1	Мамыр айының 1 жартысы	Қазан 2 онкүндігі

Саржал ауылдық округінің
2022-2023 жылдарға арналған
жайылымдарды басқару және
оларды пайдалану жөніндегі
жоспарына 7-1 қосымша

Жергілікті жағдайлар мен ерекшеліктерге қарай жеке ауладағы ауыл шаруашылығы жануарларын жаюға халық мұқтажын қанағаттандыру үшін қажетті жайылымдардың сыртқы мен ішкі шекаралары және алаңдары белгіленген схемасы



Саржал ауылдық округінің
 2022-2023 жылдарға арналған
 жайылымдарды басқару және
 оларды пайдалану жөніндегі
 жоспарына 8 қосымша

Саржал ауылдық округі бойынша жайылымдық жер учаскелерін жалға алған шаруа қожалық иелері

--	--	--	--	--	--

	Мухтаро в К									
11	"Бек" ш/ қ Жақиян ов .Е	3100,0	-	-	-	-	-	-	-	-
12	" Бәкіжан " ш/қ Аукаше в Н	1500,0	-	-	-	-	-	-	-	-
13	"Гүлім" ш/қ Қуаныш ев. А	1000,0	-	-	-	-	-	-	-	-
14	"Данияр " ш/қ Оразбек ова Н	300,0	-	-	-	-	-	-	-	-
15	" Жылкай дар" ш/қ Қажиева .Ә	11006,0	-	-	-	-	-	-	-	-
16	"Дарын" ш/қ Есімжан ов Д	388,0	-	-	-	-	-	-	-	-
17	"Ақнұр" ш/қ Альжан ов.А	8497,0	-	-	-	-	-	-	-	-
18	" Жақман " ш/қ Ғазезұл ы Ербол	3195,0	-	-	-	-	-	-	-	-
19	"Жалғас " ш/қ Қасенов .Ж	1574,0	-	-	-	-	-	-	-	-
20	" Жарылғ асын" ш /қ Әкімбае в.С	3489,0	-	-	-	-	-	-	-	-
21	" Жасұлан " ш/қ	1703,0	-	-	-	-	-	-	-	-

	Жұмаси янов. Б									
33	"Сарыарқа" ш/к Өмірзақова. Ш	3221,0	-	-	-	-	-	-	-	-
34	"Сенім" ш/к Ақылбекұлы Ө	732,0	-	-	-	-	-	-	-	-
35	"Серік" ш/к Өмірғалин. К	2252,0	-	-	-	-	-	-	-	-
36	"Серікбол" ш/к Рахметуллин. С	2500,0	-	-	-	-	-	-	-	-
37	"Әсет" ш/к Ғылымбаев. М	788,0	-	-	-	-	-	-	-	-
38	"Сәулет" ш/к Әлсейтов. М	5846,0	-	-	-	-	-	-	-	-
39	"Тарлан" ш/к Исаханов. К	2200,0	-	-	-	-	-	-	-	-
40	"Шаған" ш/к Өмірзақов. Д	1518,0	-	-	-	-	-	-	-	-
41	"Шалғынбай" ш/к Майханов. Д	700,0	-	-	-	-	-	-	-	-
42	"Шынғыс" ш/к Сәдібеков. Ж	2613,0	-	-	-	-	-	-	-	-
43	"Ынтымақ" ш/к	2566,0	-	-	-	-	-	-	-	-

54	" Айдапке л" ш/қ Төлеуба ев. Т	750,0	-	-	-	-	-	-	-	-
55	"Абылай " ш/қ Ризина Ш	3500,0	-	-	-	-	-	-	-	-
56	" Мейрам " ш/қ Калиев. Ж	3413,0	-	-	-	-	-	-	-	-
57	"Қазына " ш/қ Ибраева. Қ	300,0	-	-	-	-	-	-	-	-
58	" Ерлан" ш/қ Рымбос инова .Б	1500,0	-	-	-	-	-	-	-	-
59	"Береке- 2" ш/қ Суртаев. М	3450,0	-	-	-	-	-	-	-	-
60	"Әлен" ш/қ Әкімбае в. Ә	3449,0	-	-	-	-	-	-	-	-
61	"Бек-1" ш/қ Дуйсенб аева. Г	2004,0	-	-	-	-	-	-	-	-
62	"Майкен " ш/қ Мұқашқ ызы. Б	2481,0	-	-	-	-	-	-	-	-
63	"Дастан " ш/қ Сексенб аев. Т	3500,0	-	-	-	-	-	-	-	-
64	" Мәди" ш/қ Турсынб екова. Н	300,0	-	-	-	-	-	-	-	-
65	"Тұма" ш/қ Глебалд ин А	3500,0	-	-	-	-	-	-	-	-

66	"Назар" ш/қ Алсейто ва.Г	3343,0	-	-	-	-	-	-	-	-
67	"Ерасыл" ш/қ Балтабе к. М	3430,0	-	-	-	-	-	-	-	-
68	к / х Доғал би Кажиева . С	3500,0	-	-	-	-	-	-	-	-
69	к / х Құлжан ата Дәулетб аев Қ	2000,0	-	-	-	-	-	-	-	-
70	" Бейсенғ азы-1" ш /қ Кеңесба ев. Қ	3198,0	-	-	-	-	-	-	-	-
71	" Қарашег ір" ш/қ Шакено в. С	1004,0	-	-	-	-	-	-	-	-
72	" Ерсайын " ш/қ Өмірғал ина. М	787,0	-	-	-	-	-	-	-	-
73	"Сәт" ш/ қ Қайырбе кұлы. Қ	1000,0	-	-	-	-	-	-	-	-
74	"Ақ биік" ш/қ Рахмету ллин. Қ	426,0	-	-	-	-	-	-	-	-
75	"Ақерке" ш/қ Қайранб аева. Ж	2237,0	-	-	-	-	-	-	-	-
76	"Ике ата" ш/қ Мағайба ев. С	265,0	-	-	-	-	-	-	-	-

77	Барлығы : 77 ш/қ	1 698 287,0	-	-	-	-	-	-	-	-
----	---------------------	----------------	---	---	---	---	---	---	---	---

Саржал ауылдық округінің
2022-2023 жылдарға арналған
жайылымдарды басқару және
оларды пайдалану жөніндегі
жоспарына 9 қосымша

Саржал ауылдық округі бойынша мал бастарын орналастыру үшін жайылымдарды бөлу

№	Елді мекен атауы	Жайылым алаңы, (га)	Малдың жігі	Барлығы, басы	Жайылымға қажеттілік нормасы 1 басқа, (га)	Жайылымдардың қажеттілігі, (га)	Жайылымдармен қамтамасыз етілмеген (га)	Қажеттіліктің қамтамасыз етілуі, пайыз	Артықшылық, (га)
1	2	3	4	5	6	7	8	9	10
1	Саржал	23135	МІҚ	3310	7,5	24825	15760	38	-
			Қой,ешкі	500	1,5	750	829	2	-
			Жылқы	4337	9,0	39033	24884	60	-
	Барлығы	23135				64608	41473	100	-

Ескертпе: Ауылдық округте тіркелген шаруа қожалықтардың жер учаскелері елді-мекен аумағынан тыс орналасқан. Кестеде көрсетілген мал басының саны бойынша мәлімет тұрғындардың жеке малдары болып табылады.