

Алтай ауданының Алтай қаласы бойынша жайылымдарды басқару және оларды пайдалану жөніндегі 2022-2023 жылдарға арналған жоспарын бекіту туралы

Шығыс Қазақстан облысы Алтай ауданы мәслихатының 2021 жылғы 28 қыркүйектегі № 7/13-VII шешімі

Қазақстан Республикасының "Жайылымдар туралы" Заңының 8, 13 – баптарына сәйкес, Алтай ауданының мәслихаты ШЕШТІ:

1. Алтай ауданының Алтай қаласы бойынша жайылымдарды басқару және оларды пайдалану жөніндегі 2022-2023 жылдарға арналған жоспары осы шешімнің қосымшасына сәйкес бекітілсін.

2. Алтай ауданының мәслихатының 2020 жылғы 9 қаңтары № 61/17-VI "Алтай ауданы бойынша 2020-2021 жылдарға арналған жайылымдарды басқару және оларды пайдалану жөніндегі жоспарды бекіту туралы" (Нормативтік құқықтық актілерді мемлекеттік тіркеу тізілімінде № 6555 болып тіркелген, Қазақстан Республикасы нормативтік құқықтық актілерінің электрондық түрдегі эталондық бақылау банкінде 2020 жылғы 30 қаңтарда жарияланған) шешімінің күші жойылды деп танылсын.

3. Осы шешім 2022 жылғы 1 қаңтарда бастап қолданысқа енгізіледі.

Алтай ауданының мәслихат хатшысы

Л. Гречушникова

Алтай

ауданының мәслихатының

2022 жылғы 21 қазандағы

№ 23/4-VII шешіміне қосымша

Алтай ауданының Алтай қаласы бойынша жайылымдарды басқару және оларды пайдалану жөніндегі 2022-2023 жылдарға арналған жоспары

Ескерту. Жоспары жаңа редакцияда - Шығыс Қазақстан облысы Алтай ауданы мәслихатының 21.10.2022 № 23/4 -VII шешімімен.

Осы Алтай ауданының Алтай қаласы бойынша жайылымдарды басқару және оларды пайдалану жөніндегі 2022-2023 жылдарға арналған жоспар (бұдан әрі- Жоспар) Қазақстан Республикасының "Қазақстан Республикасындағы жергілікті мемлекеттік басқару және өзін-өзі басқару туралы", "Жайылымдар туралы" Заңдарына, Қазақстан Республикасы Премьер-Министрінің орынбасары - Қазақстан Республикасы Ауыл шаруашылығы министрінің 2017 жылғы 24 сәуірдегі № 173 "Жайылымдарды ұтымды пайдалану қағидаларын бекіту туралы" бұйрығы (Нормативтік құқықтық актілерді мемлекеттік тіркеу тізілімінде № 15090 болып тіркелген), Қазақстан Республикасы Ауыл шаруашылығы министрінің 2015 жылғы 14 сәуірдегі № 3-3/332 "Жайылымдардың жалпы алаңына түсетін жүктеменің шекті рұқсат етілетін нормасын

бекіту туралы" бұйрығына (Нормативтік құқықтық актілерді мемлекеттік тіркеу тізілімінде № 11064 болып тіркелген) сәйкес әзірленеді.

Жоспар жайылымдарды ұтымды пайдалану, жем шөпке қажеттілікті тұрақты қамтамасыз ету және жайылымдардың тозу процестерін болғызбау мақсатында қабылданады.

Жоспар:

1) құқық белгілейтін құжаттар негізінде жер санаттары, жер учаскелерінің меншік иелері және жер пайдаланушылар бөлінісінде Алтай ауданының Алтай қаласы бойынша аумағында жайылымдардың орналасу схемасы (картасы) (1–қосымша);

2) жайылым айналымдарының қолайлы схемалары (2–қосымша);

3) жайылымдардың, оның ішінде маусымдық жайылымдардың сыртқы және ішкі шекаралары мен алаңдары, жайылымдық инфрақұрылым объектілері белгіленген картасы (3–қосымша);

4) жайылым пайдаланушылардың су тұтыну нормасына сәйкес жасалған су көздеріне (көлдерге, өзендерге, тоғандарға, апандарға, суару немесе суландыру каналдарына, құбырлы немесе шахталы құдықтарға) қол жеткізу схемасы (4–қосымша);

5) жайылымы жоқ жеке және (немесе) заңды тұлғалардың ауыл шаруашылығы жануарларының мал басын орналастыру үшін жайылымдарды қайта бөлу және оны берілетін жайылымдарға ауыстыру схемасы (5–қосымша);

6) Алтай қаласының маңында орналасқан жайылымдармен қамтамасыз етілмеген жеке және (немесе) заңды тұлғалардың ауыл шаруашылығы жануарларының мал басын шалғайдағы жайылымдарға орналастыру схемасы (6–қосымша);

7) ауыл шаруашылығы жануарларын жаюдың және айдаудың маусымдық маршруттарын белгілейтін жайылымдарды пайдалану жөніндегі күнтізбелік графигі (7–қосымша).

7-1) жергілікті жағдайлар мен ерекшеліктерге қарай жеке ауладағы ауыл шаруашылығы жануарларын жаюға халық мұқтажын қанағаттандыру үшін қажетті жайылымдардың сыртқы мен ішкі шекаралары және алаңдары белгіленген картасы (7-1 - қосымша) құрайды.

Жоспар жайылымдарды геоботаникалық зерттеп-қараудың жай-күйі туралы мәліметтер, ветеринариялық-санитариялық объектілер туралы мәліметтер, олардың иелерін – жайылым пайдаланушыларды, жеке және (немесе) заңды тұлғаларды көрсете отырып, ауыл шаруашылығы жануарлары мал басының саны туралы деректер, ауыл шаруашылығы жануарларының түрлері мен жыныстық жас топтары бойынша қалыптастырылған үйірлердің, отарлардың, табындардың саны туралы деректер, шалғайдағы жайылымдарда жаю үшін ауыл шаруашылығы жануарларының мал басын қалыптастыру туралы мәліметтер, екпе және аридтік жайылымдарда ауыл

				нормасы (га)	қажеттілігі(га)	қамтамасыз етілмеген (га)	
1	Алтай қаласы	909	539	3	1617	708	0

Алтай қаласының жергілікті халқының малын жаю үшін 9 табын ұйымдастырылған : 3 табын қаланың батыс бөлігінде, 2 табын қаланың солтүстік бөлігінде, 1 табын шығысында, 2 табын қаланың оңтүстігінде және 1 табын оңтүстік-батыс бөлігінде.

Қалыптасқан 708 га мөлшеріндегі жайылымдық алаптар қажеттілігін Парыгино ауылдық округінің қордағы жерлеріндегі 70 га жайылымдар, Соловьево ауылдық округінің қордағы жерлеріндегі 90 га жайылымдар, Чапаево ауылдық округінің қордағы жерлеріндегі 30 га жайылымдар, мал өткелінің жерлеріндегі 300 га және " Опытное хозяйство масличных культур плюс" ЖШС тиесілі 218 га жерлердегі ауыл шаруашылығы жануарларының жайылымы есебінен толықтыру қажет.

Жергілікті халықтың басқа да ауыл шаруашылығы жануарларын мал басына түсетін жүктеме нормасы кезінде жаю: ірі қара мал – 3 га, ұсақ мал – 0,5 га, жылқы – 5 га, ауыл шаруашылығы өндірушілерінің шалғайдағы жайылымдарында жүргізіледі (№3 кесте).

№ 3 кесте

№	Елді мекендер	Халық			Жайылымдардың 1 басқа қажетті нормасы (га)			Жайылымдар қажеттілігі,(га)			
		ірі қара мал	ұсақ мал	жылқылар	ірі қара мал	ұсақ мал	жылқылар	ірі қара мал	ұсақ мал	жылқылар	барлығы (га)
1	Алтай қаласы	267	772	110	3	0,5	5	801	386	550	1737

1737 га мөлшеріндегі жайылымдық алқаптарға қалыптасқан қажеттілікті ауыл шаруашылығы өндірушілерінің шалғайдағы жайылымдарында халықтың ауыл шаруашылығы жануарларын жаю есебінен толықтыру қажет.

Алтай қаласының жауапкершілігі шектеулі серіктестігі (бұдан әрі- ЖШС), шаруа және фермер қожалықтарындағы мал басы: ірі қара мал 20 бас, жылқылар 1 бас.

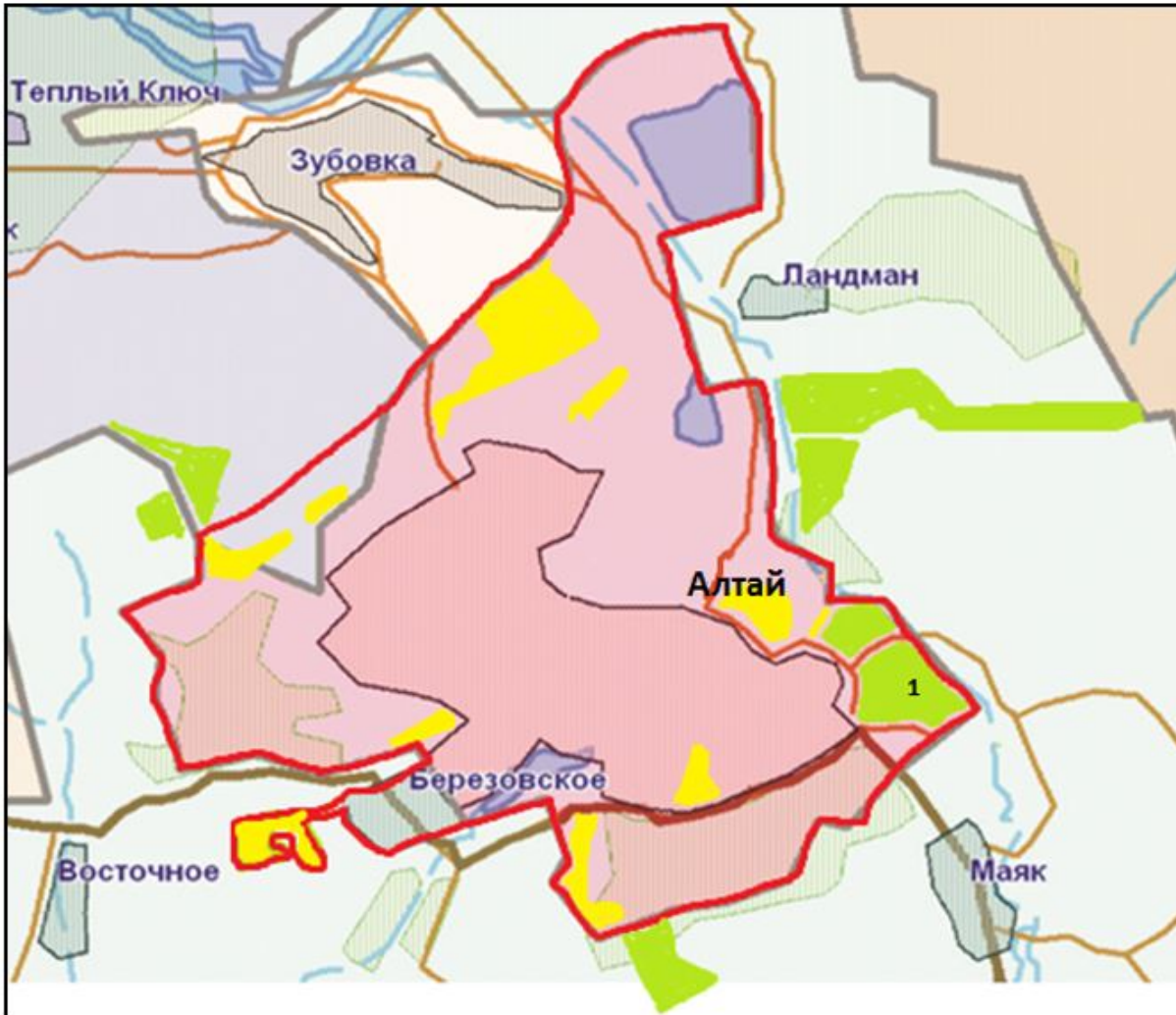
ЖШС жайылымдарының ауданы 159 га құрайды (№ 4 кесте).

№ 4 кесте

№	Жер пайдаланушылар	Ауданы (га)	Түрі бойынша малдың бары, (бас)			Жайылымдардың 1 басқа қажетті нормасы (га)			Жайылымдар қажеттілігі,(га)			
			ірі қара мал	ұсақ мал	жылқылар	ірі қара мал	ұсақ мал	жылқылар	ірі қара мал	ұсақ мал	жылқылар	Барлығы (га)
1	"СВиК" ЖШС	159	20	0	1	3	0,5	5	60	0	5	65

Алтай ауданының Алтай қаласы бойынша жайылымдарды

Құқық белгілейтін құжаттар негізінде жер санаттары, жер учаскелерінің меншік иелері және жер пайдаланушылар бөлінісінде Алтай ауданының Алтай қаласы бойынша аумағында жайылымдардың орналасу схемасы (картасы)



Шарты белгілері:



Ауылдық округтер шекаралары



Босалқы жер санатындағы жайылымдар және жер пайдаланушылар (№4-кесте)



Елді мекендер жерлері санатындағы жайылымдар

Алтай ауданының Алтай қаласы бойынша жайылымдарды басқару және оларды пайдалану бойынша 2022-2023 жылдарға арналған жоспарына 2- қосымша

Жайылым айналымдарының қолайлы схемалары

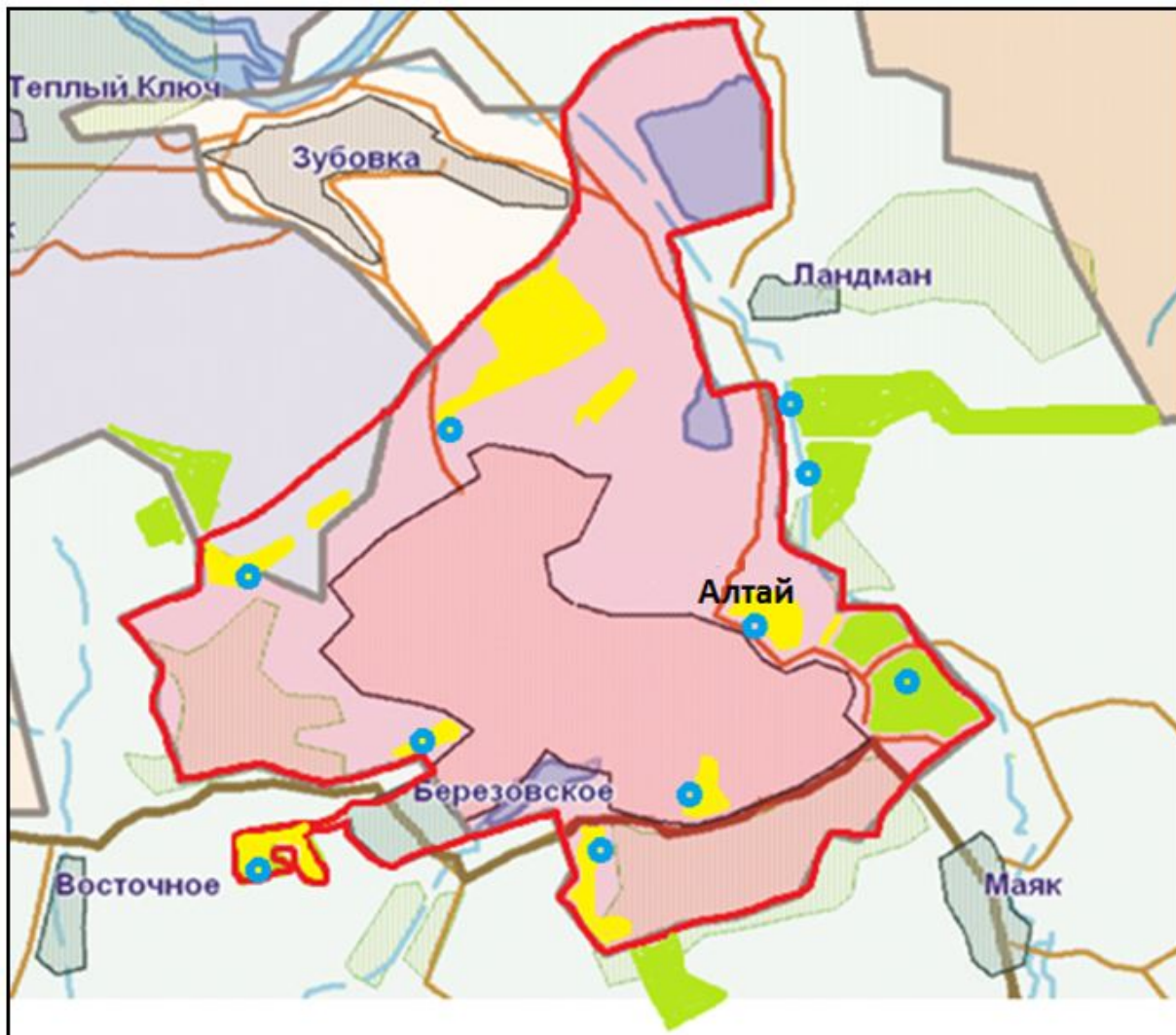
Бір табын үшін төрт танапты жайылым айналымының схемасы (табындар)

жыл	учаскелер			
	1	2	3	4
2022	(К-Ж-К)	(К-Ж-К)	(К-Ж-К)	демалыс
2023	(К-Ж-К)	(К-Ж-К)	демалыс	(К-Ж-К)

(К-Ж-К) көктем- жаз- күз

Алтай ауданының Алтай қаласы бойынша жайылымдарды басқару және оларды пайдалану бойынша 2022-2023 жылдарға арналған жоспарына 3- қосымша

Жайылымдардың, оның ішінде маусымдық жайылымдардың сыртқы және ішкі шекаралары мен алаңдары, жайылымдық инфрақұрылым объектілері белгіленген картасы

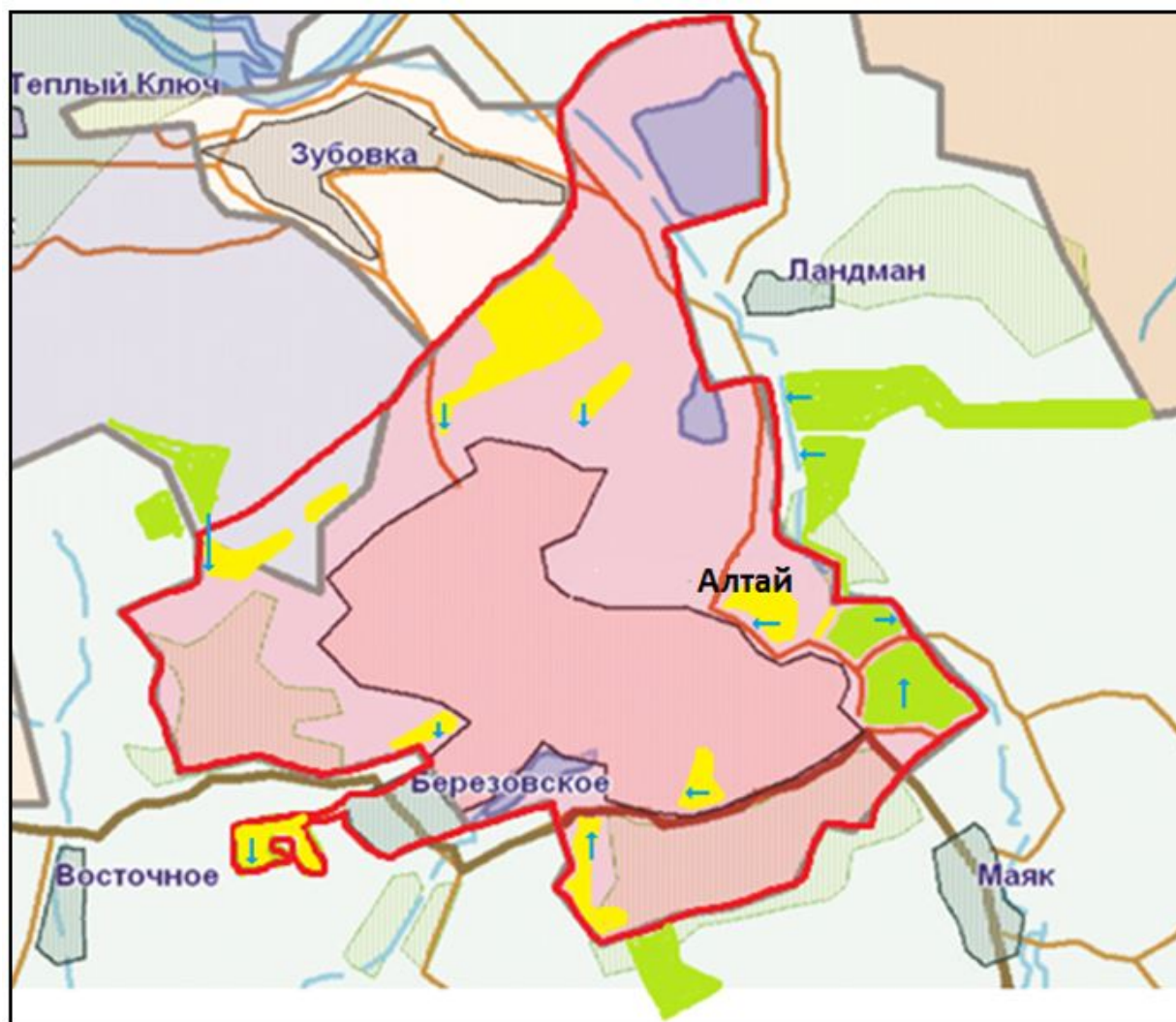


Шартты белгілері:


- Ауылдық округтер шекаралары
- Сыртқы және ішкі шекараларындағы маусымдық жайылымдар
- Елді мекендер жерлері санатындағы жайылымдар
- Суат

Алтай ауданының Алтай қаласы бойынша жайылымдарды басқару және оларды пайдалану бойынша 2022-2023 жылдарға арналған жоспарына 4- қосымша

Жайылым пайдаланушылардың су тұтыну нормасына сәйкес жасалған су көздеріне (көлдерге, өзендерге, тоғандарға, апандарға, суару немесе суландыру каналдарына, құбырлы немесе шахталы құдықтарға) қол жеткізу схемасы



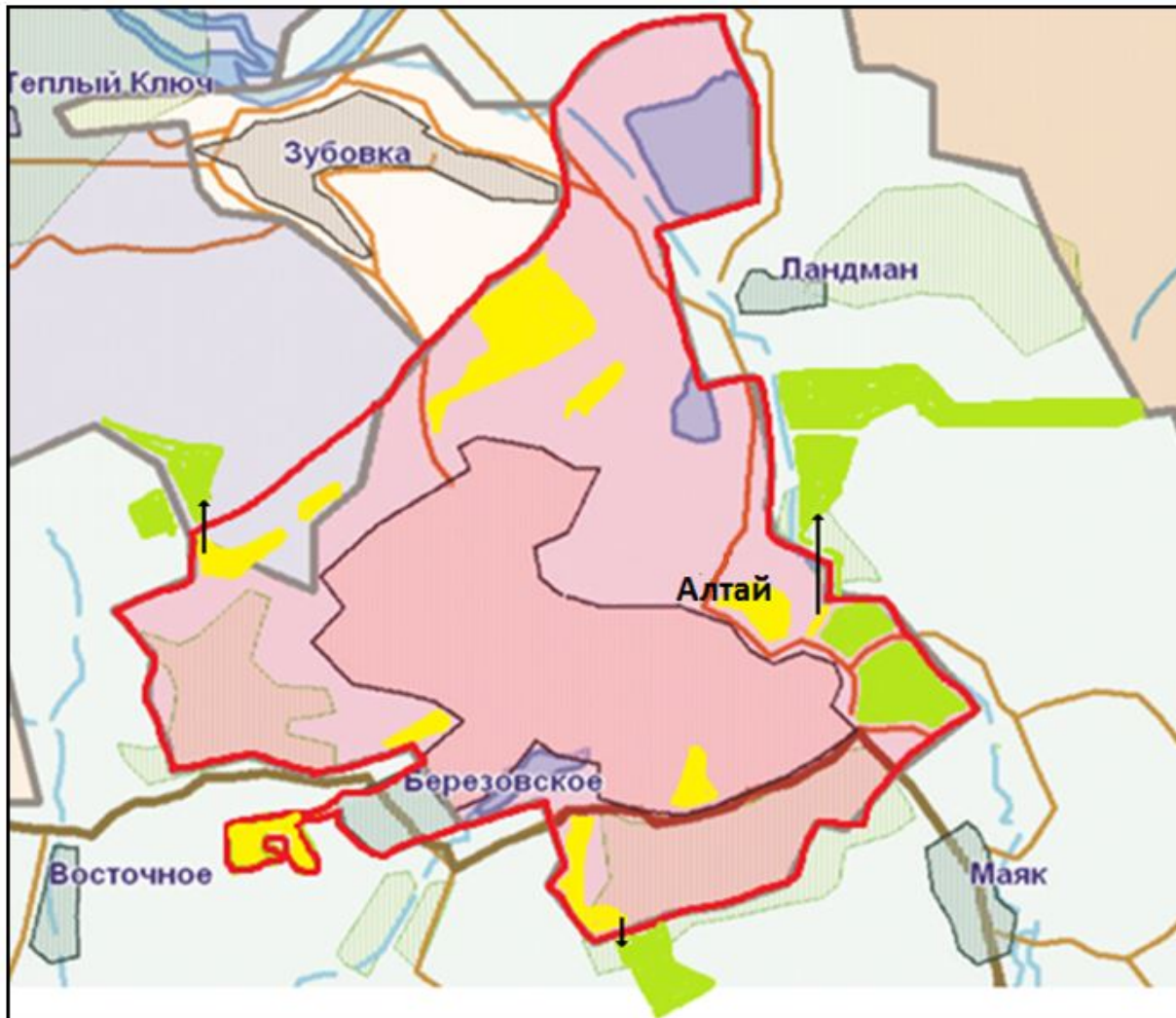
Шартты белгілері

 - мал жаю үшін ауыл шаруашылығы өндірушілер мен жеке тұлғаларға берілген жайылымдар;

 - жайылым пайдаланушылардың су көздеріне қол жетімділігі

Алтай ауданының Алтай қаласы бойынша жайылымдарды басқару және оларды пайдалану

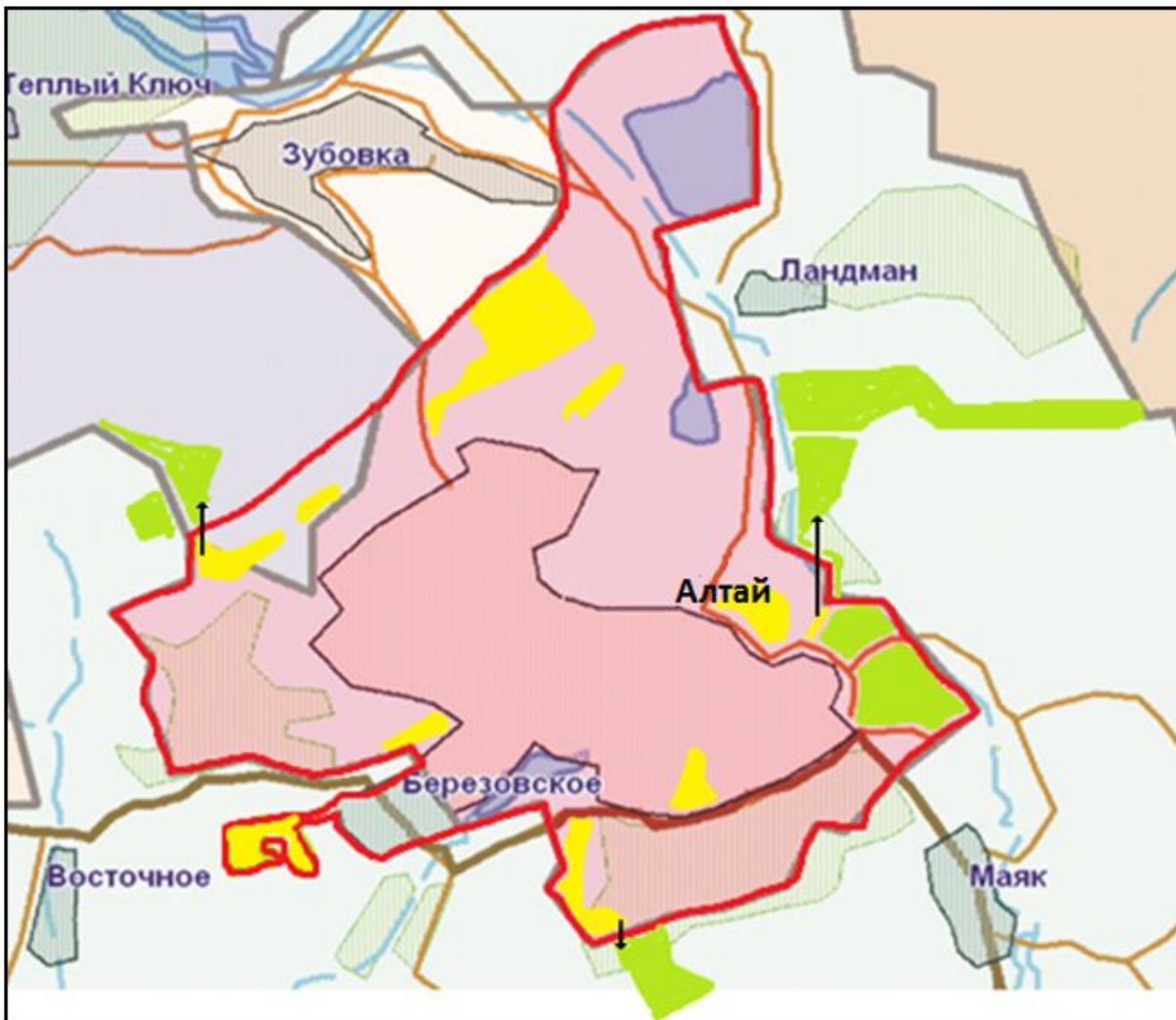
Жайылымы жоқ жеке және (немесе) заңды тұлғалардың ауыл шаруашылығы жануарларының мал басын орналастыру үшін жайылымдарды қайта бөлу және оны берілетін жайылымдарға ауыстыру схемасы



Шартты белгілері:

- Жайылымдармен қамтамасыз етілмеген жеке және (немесе) заңды тұлғалардың ауыл шаруашылығы жануарларын шалғайдағы жайылымдарда орналастыру сызбасы

Алтай қаласының маңында орналасқан жайылымдармен қамтамасыз етілмеген жеке және (немесе) заңды тұлғалардың ауыл шаруашылығы жануарларының мал басын шалғайдағы жайылымдарға орналастыру схемасы



Шартты белгілері:

- Жайылымдармен қамтамасыз етілмеген жеке және (немесе) заңды тұлғалардың ауыл шаруашылығы жануарларын шалғайдағы жайылымдарда орналастыру сызбасы

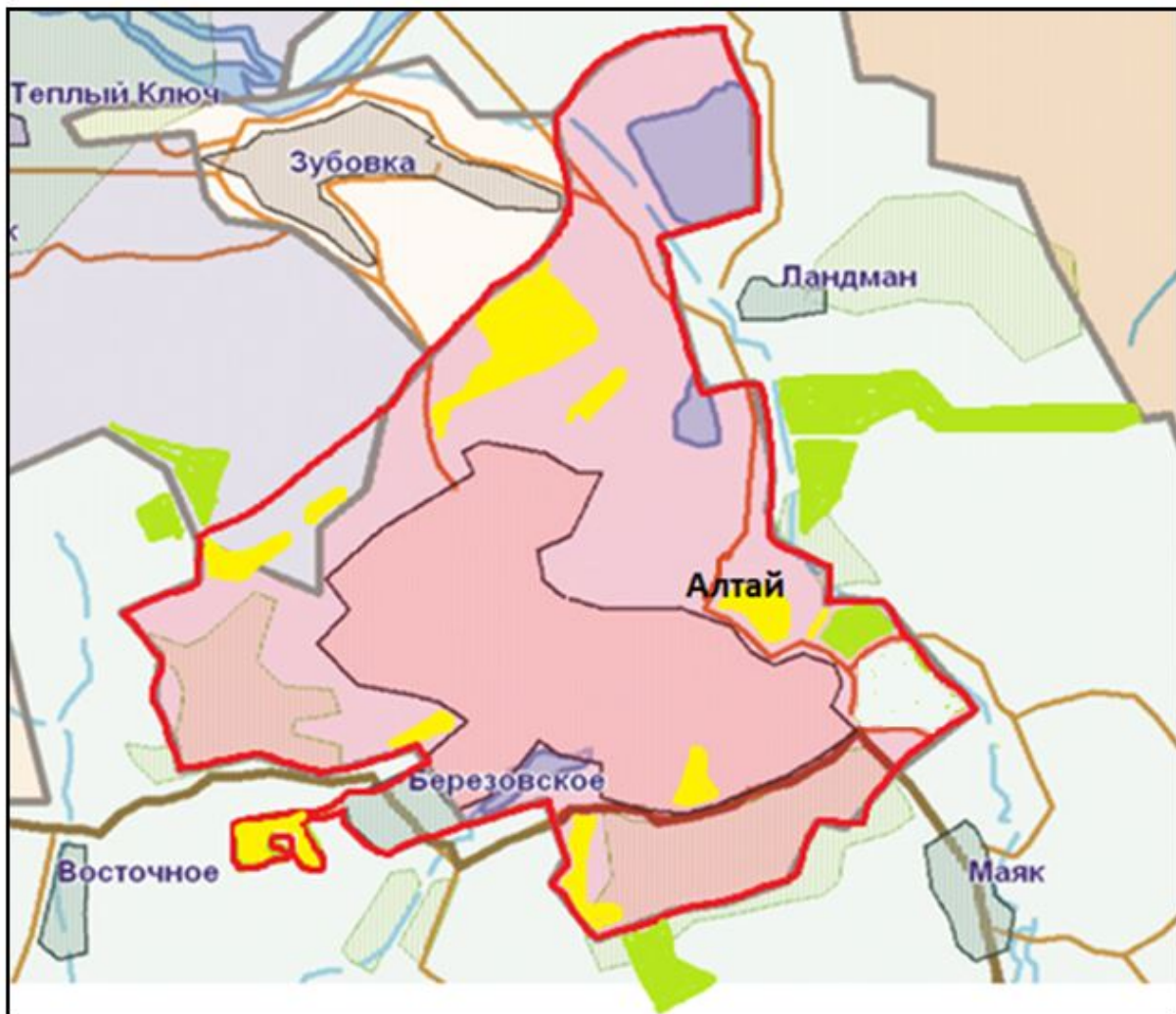
Алтай ауданының Алтай қаласы
бойынша жайылымдарды
басқару және оларды пайдалану
бойынша 2022-2023 жылдарға
арналған жоспарына 7- қосымша

Ауыл шаруашылығы жануарларын жаюдың және айдаудың маусымдық маршруттарын белгілейтін жайылымдарды пайдалану жөніндегі күнтізбелік графигі

Елді мекен	Шалғайдағы жайылымдарға жануарларды айдау мерзімі	Шалғайдағы жайылымдардан жануарларды қайтару мерзімі
Алтай қаласы	сәуір-мамыр	қыркүйек-қазан

Алтай ауданының Алтай қаласы
бойынша жайылымдарды
басқару және оларды пайдалану
бойынша 2022-2023 жылдарға
арналған жоспарына 7-1- қосымша

Жергілікті жағдайлар мен ерекшеліктерге қарай жеке ауладағы ауыл шаруашылығы жануарларын жаюға халық мұқтажын қанағаттандыру үшін қажетті жайылымдардың сыртқы мен ішкі шекаралары және алаңдары белгіленген картасы



Шартты белгілер:



Ауылдық округтер шекаралары



Босалқы жерлер санатының жайылымдары



Елді мекендер жерлері санатындағы жайылымдар