

Алтай ауданының Соловьево ауылдық округінде жайылымдарды басқару және оларды пайдалану жөніндегі 2022-2023 жылдарға арналған жоспарын бекіту туралы

Шығыс Қазақстан облысы Алтай ауданы мәслихатының 2021 жылғы 28 қыркүйектегі № 7/21-VII шешімі

Қазақстан Республикасының "Жайылымдар туралы" Заңының 8, 13 – баптарына сәйкес, Алтай ауданының мәслихаты ШЕШТІ:

1. Алтай ауданының Соловьево ауылдық округінде жайылымдарды басқару және оларды пайдалану жөніндегі 2022-2023 жылдарға арналған жоспары осы шешімнің қосымшасына сәйкес бекітілсін.

2. Осы шешім 2022 жылғы 1 қаңтарда бастап қолданысқа енгізіледі.

Алтай ауданының мәслихат хатшысы

Л. Гречушникова

Алтай

ауданының мәслихатының

2022 жылғы 21 қазандағы

№ 23/12–VII шешіміне қосымша

Алтай ауданының Соловьево ауылдық округінде жайылымдарды басқару және оларды пайдалану жөніндегі 2022-2023 жылдарға арналған жоспары

Ескерту. Жоспар жаңа редакцияда - Шығыс Қазақстан облысы Алтай ауданы мәслихатының 21.10.2022 № 23/12-VII шешімімен.

Осы Алтай ауданының Соловьево ауылдық округінде жайылымдарды басқару және оларды пайдалану жөніндегі 2022-2023 жылдарға арналған жоспары (бұдан әрі - Жоспар) Қазақстан Республикасының "Қазақстан Республикасындағы жергілікті мемлекеттік басқару және өзін-өзі басқару туралы", "Жайылымдар туралы" Заңдарына, Қазақстан Республикасы Премьер-Министрінің орынбасары - Қазақстан Республикасы Ауыл шаруашылығы министрінің 2017 жылғы 24 сәуірдегі № 173 "Жайылымдарды ұтымды пайдалану қағидаларын бекіту туралы" (Нормативтік құқықтық актілерді мемлекеттік тіркеу тізілімінде № 15090 болып тіркелген) бұйрығына, Қазақстан Республикасы Ауыл шаруашылығы министрінің 2015 жылғы 14 сәуірдегі № 3-3/332 "Жайылымдардың жалпы алаңына түсетін жүктеменің шекті рұқсат етілетін нормасын бекіту туралы" (Нормативтік құқықтық актілерді мемлекеттік тіркеу тізілімінде № 11064 болып тіркелген) бұйрығына сәйкес әзірленді.

Жоспар жайылымдарды ұтымды пайдалану, жемшөп қажеттілігін тұрақты қамтамасыз ету және жайылымдардың тозу үрдісін болдырмау мақсатында қабылданады.

Жоспар:

1) құқық белгілейтін құжаттар негізінде жер санаттары, жер учаскелерінің меншік иелері және жер пайдаланушылар бөлінісінде Алтай ауданының Соловьево ауылдық округі аумағында жайылымдардың орналасу схемасын (картасын) (1-қосымша);

2) жайылым айналымдарының қолайлы схемаларын (2-қосымша);

3) жайылымдардың, оның ішінде маусымдық жайылымдардың сыртқы және ішкі шекаралары мен алаңдары, жайылымдық инфрақұрылым объектілері белгіленген картаны (3-қосымша);

4) жайылым пайдаланушылардың су тұтыну нормасына сәйкес жасалған су көздеріне (көлдерге, өзендерге, тоғандарға, апандарға, суару немесе суландыру каналдарына, құбырлы немесе шахталы құдықтарға) қол жеткізу схемасын (4-қосымша);

5) жайылымы жоқ жеке және (немесе) заңды тұлғалардың ауыл шаруашылығы жануарларының мал басын орналастыру үшін жайылымдарды қайта бөлу және оны берілетін жайылымдарға ауыстыру схемасын (5-қосымша);

6) Соловьево ауылдық округ маңында орналасқан жайылымдармен қамтамасыз етілмеген жеке және (немесе) заңды тұлғалардың ауыл шаруашылығы жануарларының мал басын шалғайдағы жайылымдарға орналастыру схемасын (6-қосымша);

7) ауыл шаруашылығы жануарларын жаюдың және айдаудың маусымдық маршруттарын белгілейтін жайылымдарды пайдалану жөніндегі күнтізбелік графикті (7-қосымша);

7-1) жергілікті жағдайлар мен ерекшеліктерге қарай жеке ауладағы ауыл шаруашылығы жануарларын жаюға халық мұқтажын қанағаттандыру үшін қажетті жайылымдардың сыртқы мен ішкі шекаралары және алаңдары белгіленген картаны құрайды.

Жоспар жайылымдарды геоботаникалық зерттеп-қараудың жай-күйі туралы мәліметтер, ветеринариялық-санитариялық объектілер туралы мәліметтер, олардың иелерін – жайылым пайдаланушыларды, жеке және (немесе) заңды тұлғаларды көрсете отырып, ауыл шаруашылығы жануарлары мал басының саны туралы деректер, ауыл шаруашылығы жануарларының түрлері мен жыныстық жас топтары бойынша қалыптастырылған үйірлердің, отарлардың, табындардың саны туралы деректер, шалғайдағы жайылымдарда жаю үшін ауыл шаруашылығы жануарларының мал басын қалыптастыру туралы мәліметтер, екпе және аридтік жайылымдарда ауыл шаруашылығы жануарларын жаю ерекшеліктері, малды айдап өтуге арналған сервитуттар туралы мәліметтер, мемлекеттік органдар, жеке және (немесе) заңды тұлғалар берген өзге де деректер ескеріле отырып қабылданды.

Соловьево ауылдық округінде әкімшілік-аумақтық бөлінісі бойынша 5 елді мекен бар.

Соловьево ауылдық округі аумағының жалпы ауданы 51380 га, оның ішінде егістіктер – 15063 га, жайылымдық жерлер – 27126 га.

Санаттар бойынша жер мыналарға бөлінеді:

ауыл шаруашылығы мақсатындағы жерлер – 37790 га;

елді мекендер жерлері – 6818 га;

өнеркәсіп, көлік, байланыс, ғарыш қызметі қажеттілігі үшін, қорғаныс, ұлттық қауіпсіздік және ауыл шаруашылығынан өзге мақсатқа арналған жерлер – 105 га;
босалқы жерлер - 6667 га.

Табиғи жағдайлары бойынша Соловьево ауылдық округінің аумағы таулы-дала аймағында, кіші аймақтың таулы шалғынды-дала орналасқан. Климаты қатал және ұзақ қыста (-55 градусқа дейін), қысқа және ыстық жазда (+39 градусқа дейін), көктем мен күзде күрт континенталды. Жауын-шашын жылына орта есеппен 566 мм құрайды, олардың ең көп мөлшері шілдеге келеді.

Топырағы негізінен сілтісізденген таулы қара топырақ және далалы қара топырақ.

Соловьево ауылдық округінің аумағында ветеринарлық пункт бар.

2021 жылдың 1 қаңтарына Соловьево ауылдық округінде 1470 бас ірі қара мал бар, оның ішінде аналық (сауын) мал басы 694 бас, ұсақ мал басы 1179 бас, жылқы 1842 бас, (№1 кесте) оның ішінде:

Соловьево ауылында:

ірі қара мал 680 бас, оның ішінде аналық (сауын) мал басы 325 бас, ұсақ қара мал 503 бас, жылқылар 560 бас.

Жайылымдар ауданы 2960 га құрайды.

Ново-Крестьянка ауылында:

ірі қара мал 190 бас, оның ішінде аналық (сауын) мал басы 82 бас, ұсақ қара мал 247 бас, жылқылар 455 бас.

Жайылымдар ауданы 1345 га құрайды.

Ленинск ауылында:

ірі қара мал 333 бас, оның ішінде аналық (сауын) мал басы 165 бас, ұсақ қара мал 99 бас, жылқылар 596 бас.

Жайылымдар ауданы 470 га құрайды.

Маяк ауылында:

ірі қара мал 111 бас, оның ішінде аналық (сауын) мал басы 47 бас, ұсақ мал 251 бас, жылқылар 178 бас.

Жайылымдар ауданы 458 га құрайды.

Подорленок ауылында:

ірі қара мал 156 бас, оның ішінде аналық (сауын) мал басы 75 бас, ұсақ қара мал 79 бас, жылқылар 53 бас.

Жайылымдар ауданы 393 га құрайды.

Соловьево ауылдық округі бойынша ауыл шаруашылығы мал басының саны туралы деректер

Таблица № 1

№	Елді мекендер	Халық				Ауыл шаруашылығы құрылымдары				Барлығы:			
		Ірі қара мал		ұсақ қара мал	жылқылар	Ірі қара мал		ұсақ қара мал	жылқылар	Ірі қара мал		ұсақ қара мал	жылқылар
		барлығы	оның ішінде сауынды			барлығы	оның ішінде сауынды			барлығы	оның ішінде сауынды		
1	Соловьево ауылы	365	182	427	98	315	143	76	462	680	325	503	560
2	Ново-Крестьянка ауылы	190	82	247	50	0	0	0	405	190	82	247	455
3	Ленинск ауылы	27	12	17	6	306	153	82	590	333	165	99	596
4	Маяк ауылы	111	47	251	178	0	0	0	0	111	47	251	178
5	Подорленок ауылы	156	75	79	53	0	0	0	0	156	75	79	53
	Барлығы:	849	398	1021	385	621	296	158	1457	1470	694	1179	1842

Соловьево ауылдық округі бойынша ауыл шаруашылығы жануарларын жайылымдармен қамтамасыз ету үшін 27126 га жайылым жерлері бар, елді мекендер шегінде 6026 га бар

Жоғарыда айтылғандар негізінде, Қазақстан Республикасының "Жайылымдар туралы" Заңының 15-бабына сәйкес, жергілікті халықтың мұқтажы үшін (Соловьево ауылы, Ново-Крестьянка ауылы, Ленинск ауылы, Маяк ауылы, Подорленок ауылы) аналық (сауын) ауыл шаруашылығы жануарларды ұстауға елді мекендерде бар жайылымдық алқаптар мөлшерінде 6026 га, қажеттілік 1194 га құрайды (№ 2 кесте).

Таблица №2

№	Елді мекендер	Жайылымдар ауданы, (га)	Сауын сиырлардың болуы (бас)	Жайылымдардың 1 басқа қажетті нормасы (га)	Жайылымдар қажеттілігі, (га)	Жайылымдармен қамтамасыз етілмеген (га)	Артылғаны, (га)
1	Соловьево ауылы	2960	182	3	546	-	2414
2	Ново-Крестьянка ауылы	1345	82	3	246	-	1099
3	Ленинск ауылы	870	12	3	36	-	834

4	Маяк ауылы	458	47	3	141	-	317
5	Подорленок ауылы	393	75	3	225	-	168
	Барлығы:	6026	398		1194	0	4832

Басқа да жергілікті ауыл шаруашылығы жануарларын мал басына түсетін жүктеме нормасында жаю: ірі қара мал – 3 га, ұсақ мал – 0,5 га, жылқы – 5 га, сондай-ақ елді мекендер шегінде жүргізіледі (№3 кесте).

3 кесте

№	Елді мекендер	Халық			Жайылымдардың 1 басқа қажетті нормасы (га)			Жайылымдар қажеттілігі,(га)			
		ірі қара мал	ұсақ мал	жылқы лар	ірі қара мал	ұсақ мал	жылқы лар	ірі қара мал	ұсақ мал	жылқы лар	Барлығы (га)
1	Соловьево ауылы	183	427	98	3	0,5	5	549	214	490	1253
2	Ново-Крестьянка ауылы	108	247	50	3	0,5	5	324	18	250	592
3	Ленинск ауылы	15	17	6	3	0,5	5	45	82	30	157
4	Маяк ауылы	64	251	178	3	0,5	5	192	126	890	1208
5	Подорленок ауылы	81	79	53	3	0,5	5	243	40	265	548
	Барлығы:	451	1021	385				1353	480	1925	3758

Соловьево ауылының жергілікті халқының малын жаю үшін 3 табын: 1–2– табын – "Старая мельница" аумағы, суат–Березовка жылғасы, 3– табын – Широкий лог, Мокрый лог, суат–Березовка жылғасы, бұлақтар.

Ново-Крестьянка ауылы халқының малын жаю үшін табын ұйымдастырылған – Серов лог, суат– Березовка жылғасы.

Ленинск ауылы халқының малын жаю үшін 2 табын ұйымдастырылған: 1– табын " Борки" шатқалында,суат – Крутишка бұлағы; 2–табын – Ленинск ауылының шығысында, суат – Крутишка жылғасы, Селифанов бұлағы.

Маяк ауылы халқының малын жаю үшін 2 табын ұйымдастырылған: 1– табын – Маяк ауылынан батысқа қарай, суат- бұлақ; 2– табын –Маяк ауылынан шығысқа қарай, суат- Безымянный жылғасы.

Подорленок ауылы халқының малын жаю үшін табын ұйымдастырылған – Подорленок ауылынан солтүстік-батысқа қарай, суат-бұлақтар.

9	" Кунбагыс" ЖШС	64				3	0,5	5	0	0	0	0
10	" Опыт.х -во маслин.ку". ЖШС	399				3	0,5	5	0	0	0	0
11	" " Алтай" шаруа қожалығы	930	0	0	544	3	0,5	5	0	0	2720	2720
12	" Антошкин П.А" шаруа қожалығы	53				3	0,5	5	0	0	0	0
13	" Беловодье" шаруа қожалығы	1530	0	0	241	3	0,5	5	0	0	1205	1205
14	" Белуха" шаруа қожалығы	71	6	21	18	3	0,5	5	18	11	90	119
15	" Тамара" шаруа қожалығы	54	119	50	12	3	0,5	5	357	25	60	442
16	"Самал" шаруа қожалығы	19	10	11	8	3	0,5	5	30	6	40	76
17	" Дуненбаев Н.К." шаруа қожалығы	17	0	10	1	3	0,5	5	0	5	5	10

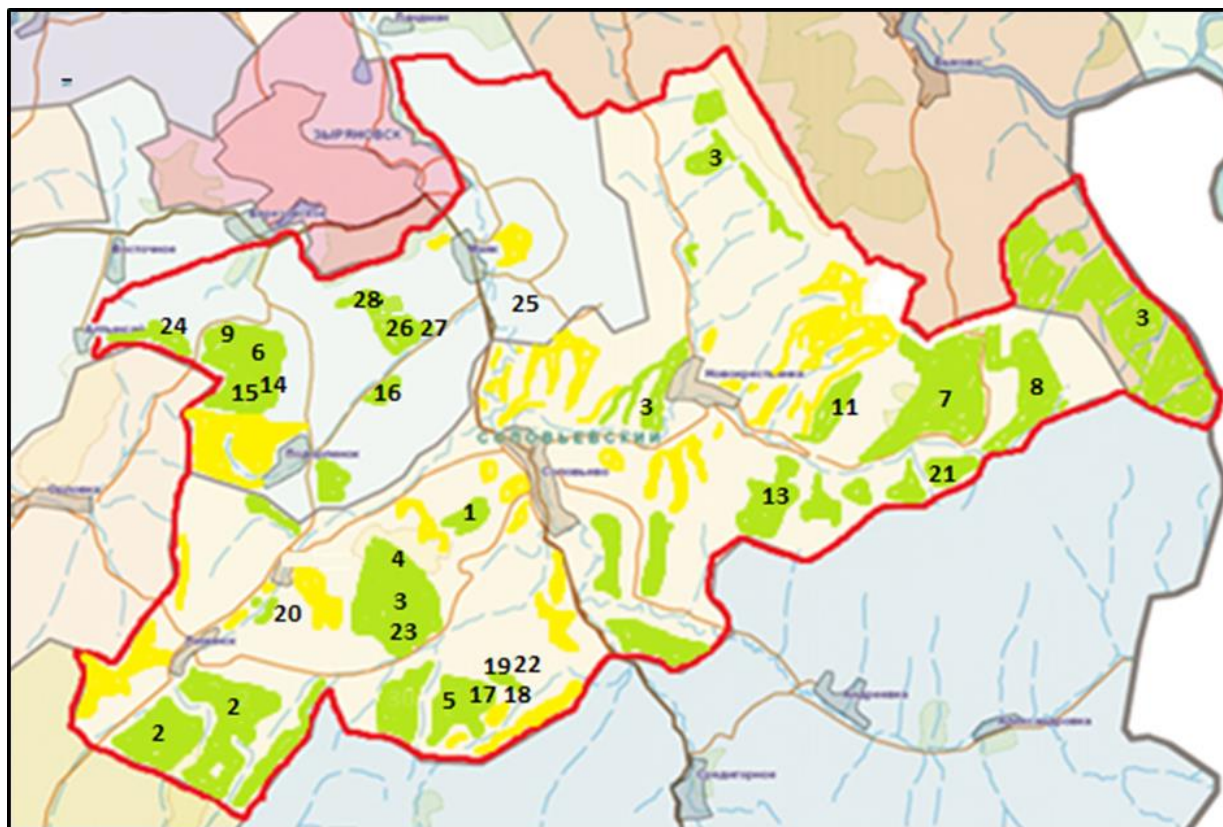
18	" Пчелка " шаруа қожалығы	29	0	0	5	3	0,5	5	0	0	25	25
19	" Иманово " шаруа қожалығы	20	0	0	0	3	0,5	5	0	0	0	0
20	" Курмет " шаруа қожалығы	14	17	0	4	3	0,5	5	51	0	20	71
21	" Новокрестьянское " жай серіктестік	46				3	0,5	5	0	0	0	0
22	" Дуненбаев Н.К. " жай серіктестік	69	0	21	0	3	0,5	5	0	11	0	11
23	" Соловьевское " жай серіктестік	48				3	0,5	5	0	0	0	0
24	Ануфриев В.С. шаруа қожалығы	21				3	0,5	5	0	0	0	0
25	"Вера" шаруа қожалығы	22	0	0	5	3	0,5	5	0	0	25	25
26	"Лад" жай	416				3	0,5	5	0	0		0

	серікте стік									0		
27	"Луч" шаруа қожалығы	52				3	0,5	5	0	0	0	0
28	" Тегерек" шаруа қожалығы	62				3	0,5	5	0	0	0	0
29	" АЮ"ш аруа қожалығы	93	0	45	0	3	0,5	5	0	22,5	0	22,5
30	"Jaisan" шаруа қожалығы	0	12	0	0	3	0,5	5	36	0	0	36
	Итого:	16675	621	158	1457				1863	102	7285	9250

"Соловьёвское" ЖШС-нің 3092 га көлеміндегі жайылымдық жерлерінің қажеттілігін "Соловьёвские Нивы и К" ЖШС-не берілген жерлерден, "Алтай" шаруа қожалығының жайылымдық жерлерінің қажеттілігін "Агро-Алтай" ЖШС-нің жерінен 1790 га мөлшерінде, "Тамара" шаруа қожалығының жайылымдық жерлерінің қажеттілігін 388 га "Строганка" ЖШС жерінен, "Белуха", "Құрмет", "Самал" шаруа қожалықтарының жайылымдық алқаптарына 114 га мөлшерінде қажеттілік елді мекендер жерінен толтыру қажет.

Алтай ауданының Соловьёво
ауылдық округінде жайылымдарды
басқару және оларды пайдалану
бойынша 2022-2023 жылдарға
арналған жоспарына
1- қосымша

Құқық белгілейтін құжаттар негізінде жер санаттары, жер учаскелерінің меншік иелері және жер пайдаланушылар бөлінісінде Алтай ауданының Соловьёво ауылдық округі аумағында жайылымдардың орналасу схемасы (картасы)



Шарты белгілері:



Ауылдық округтер шекаралары



Ауыл шаруашылығы жерлер санатындағы жайылымдар
(№4 кесте)



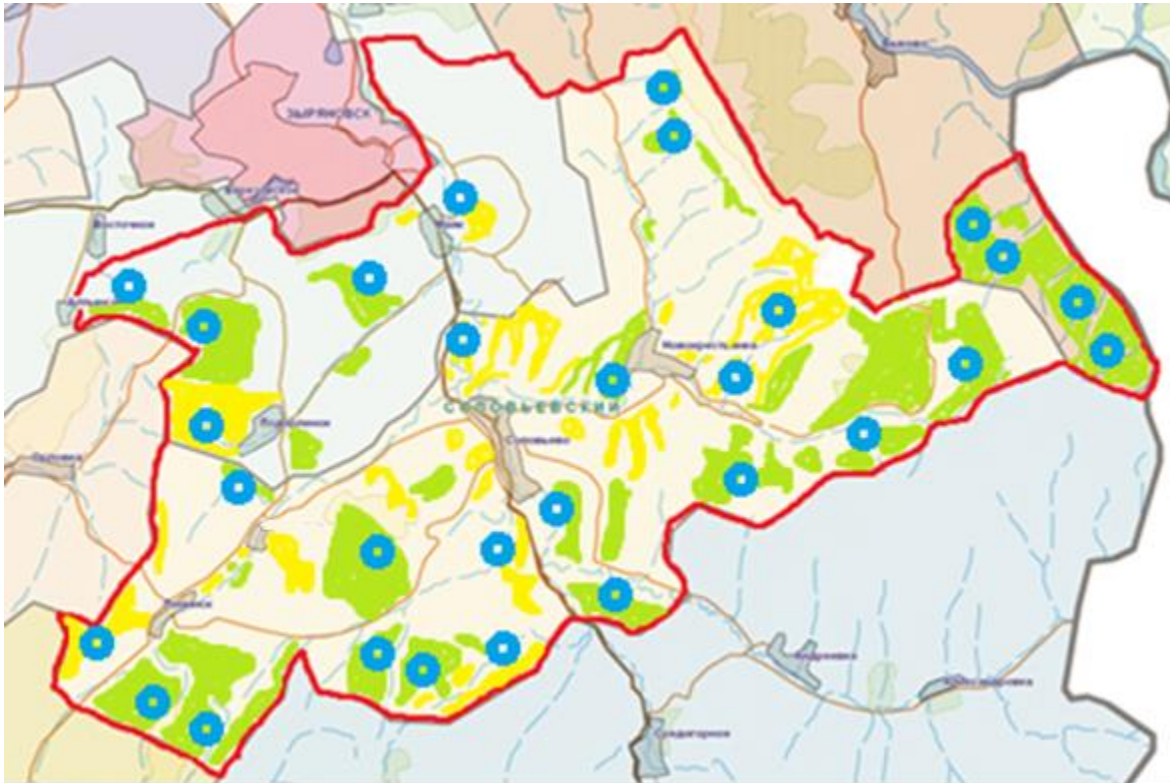
Елді мекендер жерлері санатындағы жайылымдар

Алтай ауданының Соловьево
ауылдық округінде жайылымдарды
басқару және оларды пайдалану
бойынша 2022-2023 жылдарға
арналған жоспарына
2 қосымша

Жайылым айналымдарының қолайлы схемалары

жыл	телімдер			
	1	2	3	4
2022	(К-Ж-К)	(К-Ж-К)	(К-Ж-К)	демалыс
2023	(К-Ж-К)	(К-Ж-К)	демалыс	(К-Ж-К)
(К-Ж-К) көктем- жаз-күз				

Жайылымдардың, оның ішінде маусымдық жайылымдардың сыртқы және ішкі шекаралары мен алаңдары, жайылымдық инфрақұрылым объектілері белгіленген картасы



Шартты белгілері:



Ауылдық округтер шекаралары



Сыртқы және ішкі шекараларындағы маусымдық жайылымдар

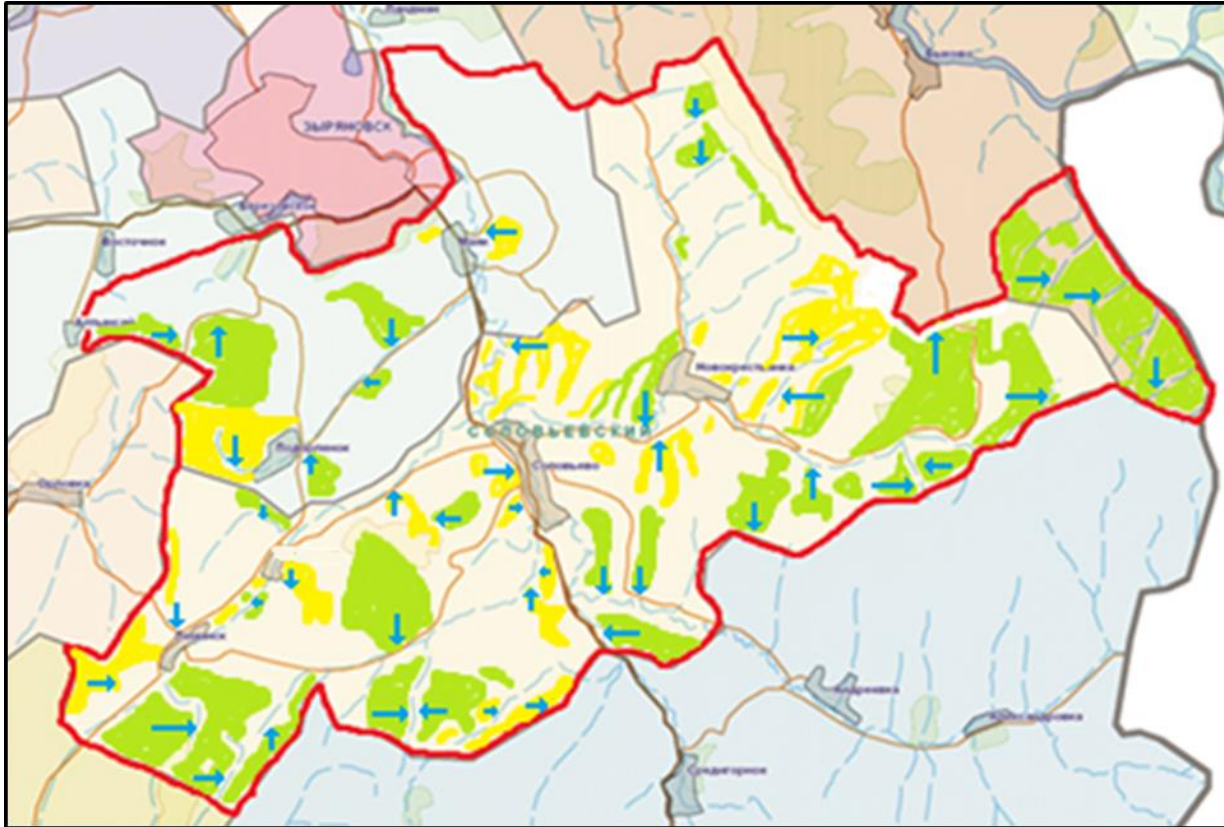


Елдімекендер жерлері санатындағы жайылымдар





суат

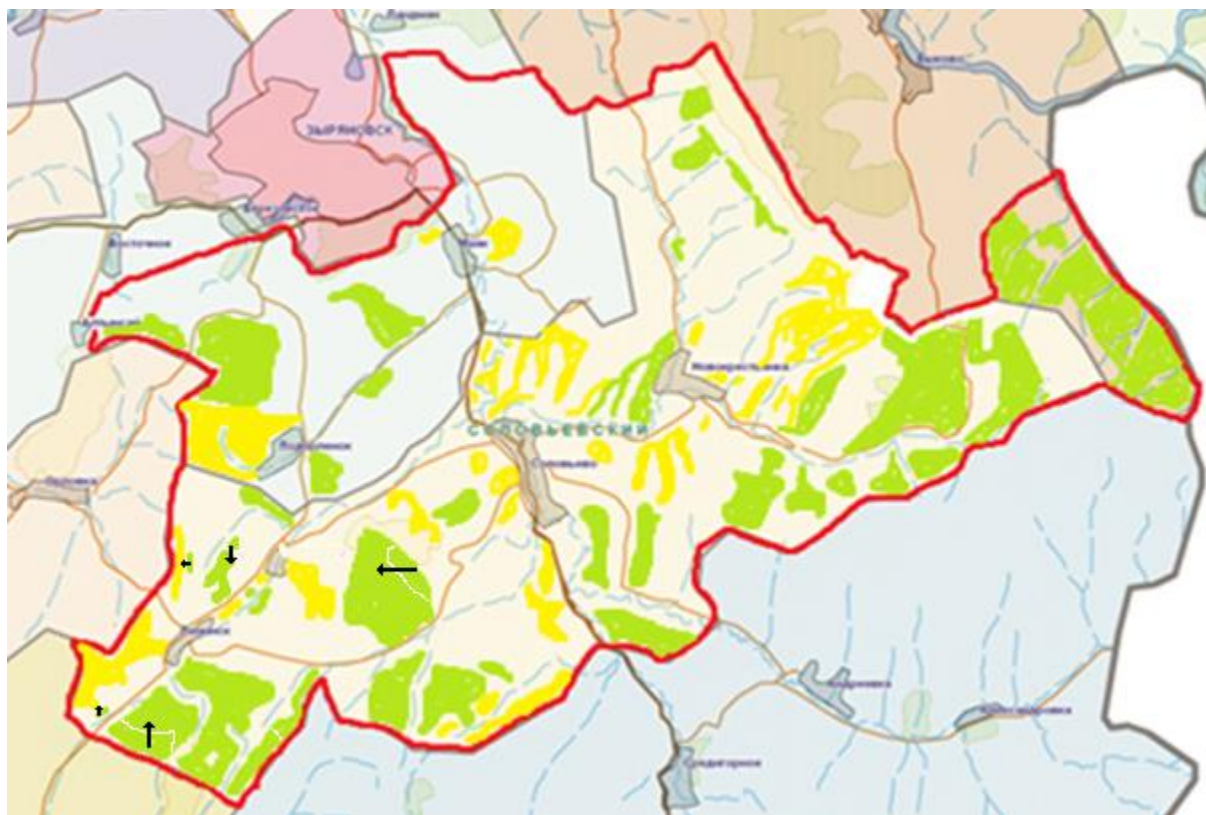
Жайылым пайдаланушылардың су тұтыну нормасына сәйкес жасалған су көздеріне (көлдерге, өзендерге, тоғандарға, апандарға, суару немесе суландыру каналдарына, құбырлы немесе шахталы құдықтарға) қол жеткізу схемасы



Шартты белгілері

-  - мал жаю үшін ауыл шаруашылық өндірушілерге және жеке тұлғаларға берілген жайылымдар;
-  - жайылым пайдаланушылардың су көздеріне қол жетімділігі

Жайылымы жоқ жеке және (немесе) заңды тұлғалардың ауыл шаруашылығы жануарларының мал басын орналастыру үшін жайылымдарды қайта бөлу және оны берілетін жайылымдарға ауыстыру схемасы

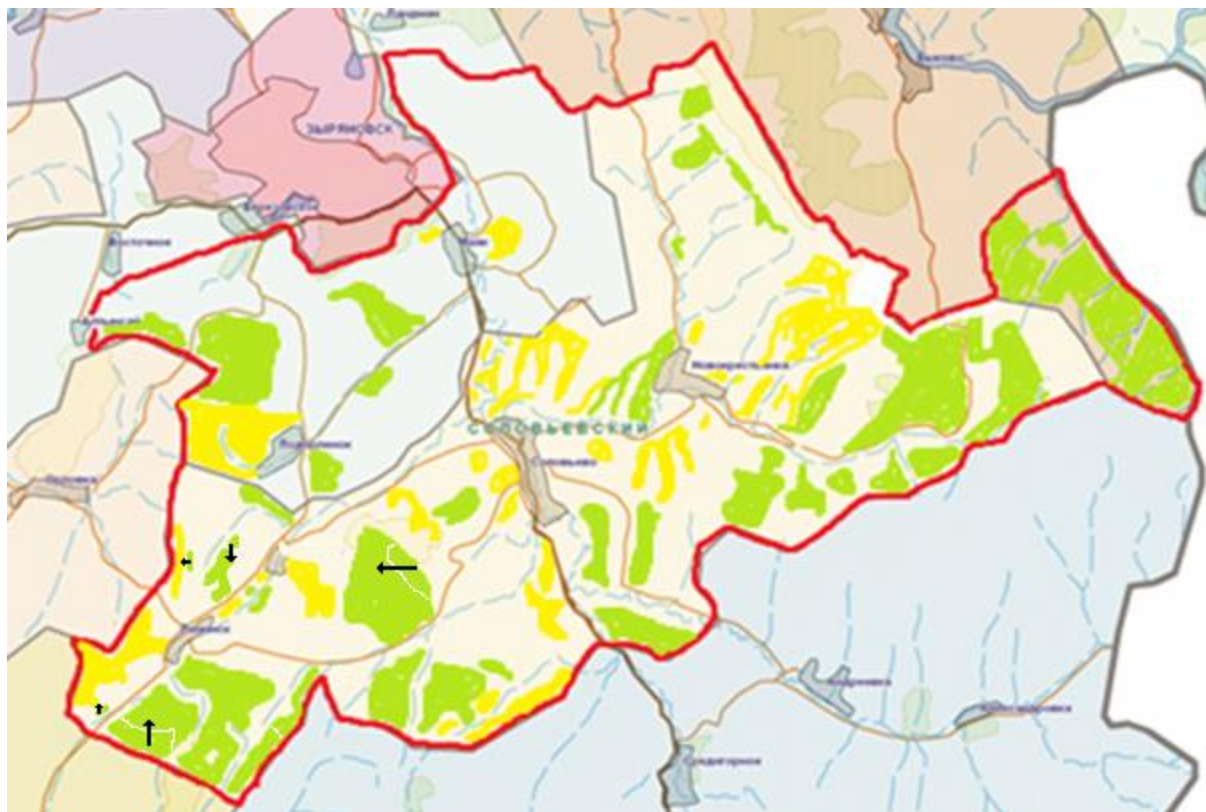


Шартты белгілері:

- Жайылымдары жоқ жеке және (немесе) заңды тұлғалардың ауыл шаруашылық малдарын шалғайдағы жайылымдарда орналастыру схемасы

Алтай ауданының Соловьево ауылдық округінде жайылымдарды басқару және оларды пайдалану бойынша 2022-2023 жылдарға арналған жоспарына
6- қосымша

Соловьево ауылдық округ округ маңында орналасқан жайылымдармен қамтамасыз етілмеген жеке және (немесе) заңды тұлғалардың ауыл шаруашылығы жануарларының мал басын шалғайдағы жайылымдарға орналастыру схемасы



Шартты белгілері:

- Жайылымдары жоқ жеке және (немесе) заңды тұлғалардың ауыл шаруашылық малдарын шалғайдағы жайылымдарда орналастыру схемасы

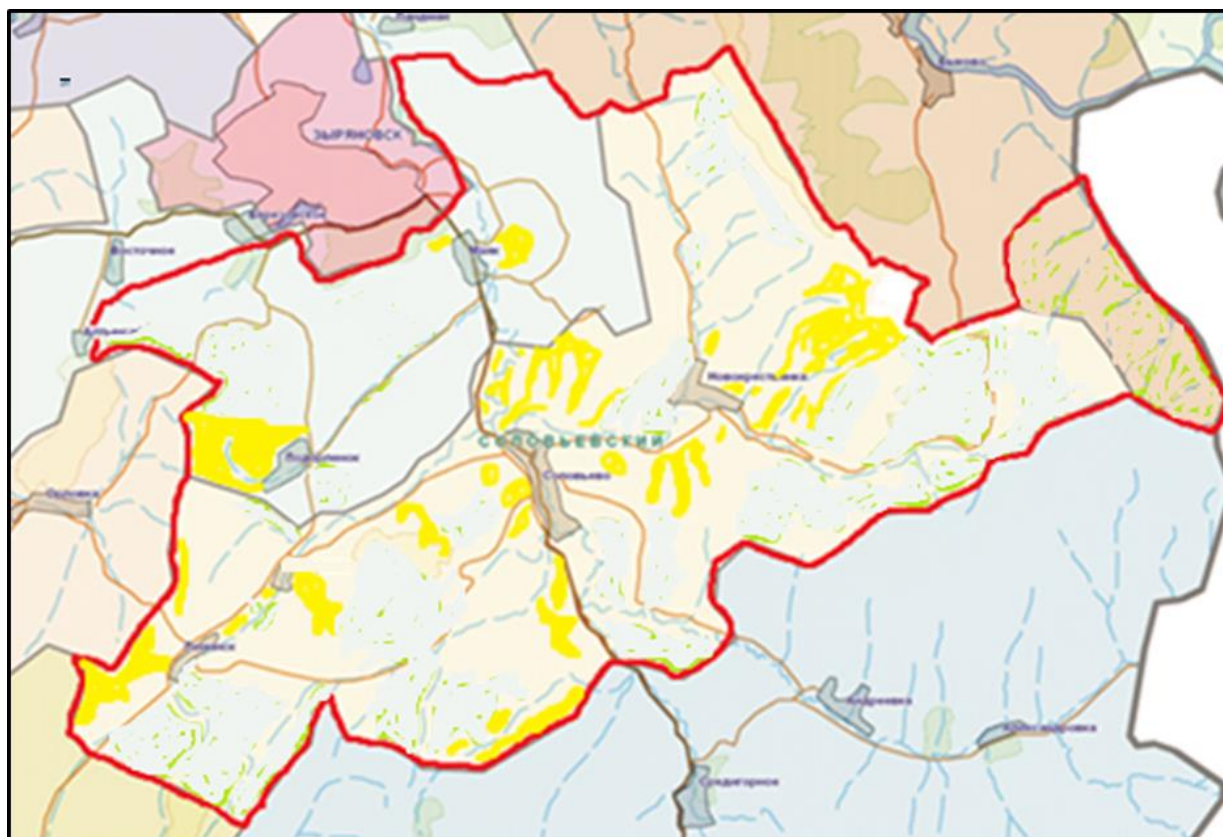
Алтай ауданының Соловьёво ауылдық округінде жайылымдарды басқару және оларды пайдалану бойынша 2022-2023 жылдарға арналған жоспарына
 7- қосымша

Ауыл шаруашылығы жануарларын жаюдың және айдаудың маусымдық маршруттарын белгілейтін жайылымдарды пайдалану жөніндегі күнтізбелік графигі

Ауылдық округ	Шалғайдағы жайылымдарға жануарларды айдау мерзімі	Шалғайдағы жайылымдардан жануарларды қайтару мерзімі
Соловьёво	сәуір-мамыр	қыркүйек-қазан

Алтай ауданының Соловьёво ауылдық округінде жайылымдарды басқару және оларды пайдалану бойынша 2022-2023 жылдарға арналған жоспарына
 7-1- қосымша

Жергілікті жағдайлар мен ерекшеліктерге қарай жеке ауладағы ауыл шаруашылығы жануарларын жаюға халық мұқтажын қанағаттандыру үшін қажетті жайылымдардың сыртқы мен ішкі шекаралары және алаңдары белгіленген картасы



Условные обозначения:



Ауылдық округтер шекаралары



Елді мекендер жерлері санатындағы жайылымдар