

Қобда аудандық мәслихатының 2021 жылғы 29 шілдедегі № 51 "Қобда ауданы бойынша 2021-2022 жылға арналған жайылымдарды басқару және оларды пайдалану жөніндегі жоспарын бекіту туралы" шешіміне өзгерістер енгізу туралы

Мерзімі біткен

Ақтөбе облысы Қобда аудандық мәслихатының 2022 жылғы 12 қыркүйектегі № 225 шешімі. Мерзімі өткендіктен қолданыс тоқтатылды

ШЕШІМ ҚАБЫЛДАДЫ:

1. Қобда аудандық мәслихатының 2021 жылғы 29 шілдедегі № 51 "Қобда ауданы бойынша 2021-2022 жылға арналған жайылымдарды басқару және оларды пайдалану жөніндегі жоспарын бекіту туралы" шешіміне келесі өзгерістер енгізілсін:

"Қобда ауданы бойынша 2021-2022 жылға арналған жайылымдарды басқару және оларды пайдалану жөніндегі жоспары" қосымшаға сәйкес жаңа редакцияда баяндалсын

2. Осы шешім алғашқы ресми жарияланған күнінен кейін күнтізбелік он күн өткен соң қолданысқа енгізіледі.

*Қобда аудандық
мәслихатының хатшысы*

Ж. Ерғалиев

Қобда аудандық мәслихатының
2022 жылғы 12 қыркүйектегі
№ 225 шешіміне қосымша
Қобда аудандық мәслихатының
2021 жылғы 29 шілдедегі
№ 51 шешімімен бекітілген

Қобда ауданы бойынша 2021-2022 жылдарға арналған жайылымдарды басқару және оларды пайдалану жөніндегі жоспар

Осы Қобда ауданы бойынша 2021-2022 жылдарға арналған жайылымдарды басқару және оларды пайдалану жөніндегі жоспар (бұдан әрі - Жоспар) Қазақстан Республикасының 2017 жылғы 20 ақпандағы "Жайылымдар туралы", 2001 жылғы 23 қаңтардағы "Қазақстан Республикасындағы жергілікті мемлекеттік басқару және өзін-өзі басқару туралы" Заңдарына, Қазақстан Республикасы Премьер-Министрінің орынбасары – Қазақстан Республикасы Ауыл шаруашылығы министрінің 2017 жылғы 24 сәуірдегі № 173 "Жайылымдарды ұтымды пайдалану қағидаларын бекіту туралы" бұйрығына (Қазақстан Республикасының Әділет министрлігінде 28 сәуір 2017 жылы № 15090 тіркелген), Қазақстан Республикасы Ауыл шаруашылығы министрінің 2015

жылғы 14 сәуірдегі № 3-3/332 "Жайылымдардың жалпы алаңына түсетін жүктеменің шекті рұқсат етілетін нормасын бекіту туралы" (Қазақстан Республикасының Әділет министрлігінде 15 мамыр 2015 жылы № 11064 тіркелген) бұйрығына сәйкес әзірленді.

Жоспар жайылымдарды ұтымды пайдалану, жемшөпке қажеттілікті тұрақты қамтамасыз ету және жайылымдардың тозу процестерін болғызбау мақсатында қабылданады.

Жоспар мазмұны:

1) құқық белгілейтін құжаттар негізінде жер санаттары, жер учаскелерінің меншік иелері және жер пайдаланушылар бөлінісінде әкімшілік-аумақтық бірлік аумағында жайылымдардың орналасу схемасы (картасы) осы жоспардың 1 - 21 қосымшасына сәйкес;

2) жайылым айналымдарының қолайлы схемалары осы жоспардың 22 қосымшасына сәйкес;

3) жайылымдардың, оның ішінде маусымдық жайылымдардың сыртқы және ішкі шекаралары мен алаңдары, жайылымдық инфрақұрылым объектілері белгіленген картасы осы жоспардың 23 қосымшасына сәйкес;

4) жайылым пайдаланушылардың су тұтыну нормасына сәйкес жасалған су көздеріне (көлдерге, өзендерге, тоғандарға, апандарға, суару немесе суландыру каналдарына, құбырлы немесе шахталы құдықтарға) қол жеткізу схемасы осы жоспардың 24 қосымшасына сәйкес;

5) жайылымы жоқ жеке және (немесе) заңды тұлғалардың ауыл шаруашылығы жануарларының мал басын орналастыру үшін жайылымдарды қайта бөлу және оны берілетін жайылымдарға ауыстыру схемасы осы жоспардың 25 қосымшасына сәйкес;

6) аудандық маңызы бар қала, кент, ауыл, ауылдық округ маңында орналасқан жайылымдармен қамтамасыз етілмеген жеке және (немесе) заңды тұлғалардың ауыл шаруашылығы жануарларының мал басын шалғайдағы жайылымдарға орналастыру схемасы осы жоспардың 26 қосымшасына сәйкес;

7) ауыл шаруашылығы жануарларын жаюдың және айдаудың маусымдық маршруттарын белгілейтін жайылымдарды пайдалану жөніндегі күнтізбелік графигі осы жоспардың 27 қосымшасына сәйкес;

8) тиісті әкімшілік-аумақтық бірлікте жайылымдарды ұтымды пайдалану үшін қажетті өзге де талаптарды қамтуға тиіс.

Жоспар жайылымдарды геоботаникалық зерттеп-қараудың жай-күйі туралы мәліметтер, ветеринариялық-санитариялық объектілер туралы мәліметтер, иелерін-жайылым пайдаланушыларды, жеке және (немесе) заңды тұлғаларды көрсете отырып, ауыл шаруашылығы жануарлары мал басының саны туралы деректер, ауыл шаруашылығы жануарларының түрлері мен жыныстық жас топтары бойынша қалыптастырылған үйірлердің, отарлардың, табындардың саны туралы деректер, шалғайдағы жайылымдарда жаю үшін ауыл шаруашылығы жануарларының мал басын

қалыптастыру туралы мәліметтер, екпе және аридтік жайылымдарда ауыл шаруашылығы жануарларын жаю ерекшеліктері, малды айдап өтуге арналған сервитуттар туралы мәліметтер, мемлекеттік органдар, жеке және (немесе) заңды тұлғалар берген өзге де деректер ескеріле отырып қабылданды.

Әкімшілік-аумақтық бөлініс бойынша Қобда ауданда 16 ауылдық округтер, 32 ауылдық елді - мекендер орналасқан.

Қобда ауданының жалпы көлемі 1402980 га, оның ішінде жайылымдық жерлер-1160244 га, суармалары жерлер-487591 га.

Санаттар бойынша жерлер бөлінісі:

ауыл шаруашылығы мақсатындағы жерлер-925786 га;

елді мекен жерлері-162837 га;

өнеркәсіп, көлік, байланыс, ғарыш қызметі, қорғаныс, ұлттық қауіпсіздік мұқтажына арналған жерлер және ауыл шаруашылығына арналмаған өзге де жерлер - 1953 га;

су қорының жерлері-1507 га;

қорықтағы жерлер-186 га.

Ауданның климаттық зонасы күртконтиненталды, қысы салыстырмалы салқын, жазы ыстық және құрғақ. Ауаның жылдық орташа температурасы қаңтар айында – -14; -35°C, шілде айында – +24; +38°C. Жауынның орташа түсімі 30 мм, ал жылдық 214 мм.

Ауданның өсімдік жамылғысы әртүрлі, шамамен қоса алғанда 118 түрлері. Олардың ішінде ең көп тараған түрі бидайлы және күрделі гүлділер шөптері.

Топырағы қызылқоңыр, оңтүстікте сортаң топырақты жерлер кездеседі. Топырақтың құнарлы қабаттың қалыңдығы 40-50 см.

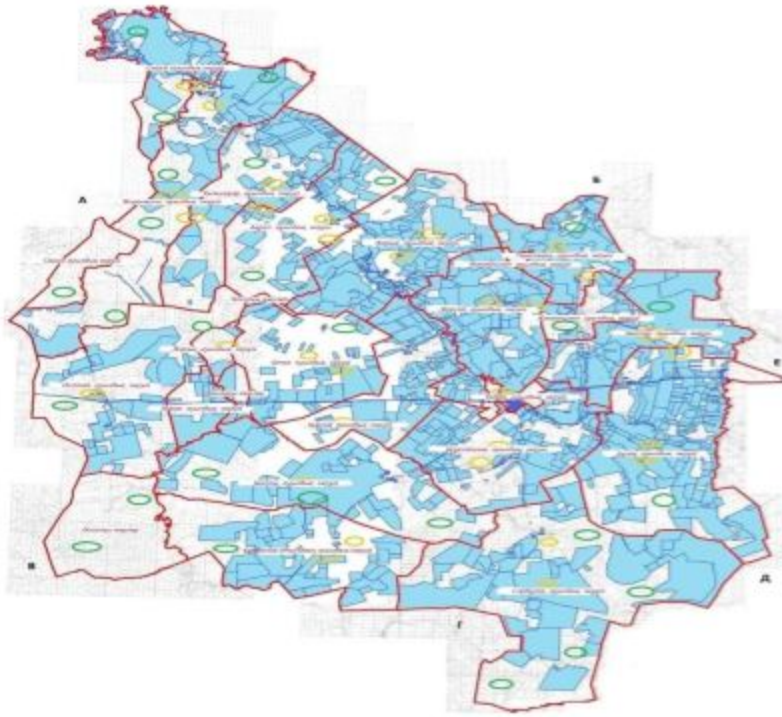
Ауданда 16 мал дәрігерлік пункті және 18 малға арналған көмінділер бар, оның 5 типтік , 13 қарабайыр.

Қазіргі уақытта Қобда ауданында мүйізді ірі қара 57589 бас, ұсақ мал 149971 бас, 21501 бас жылқы, 26 бас түйе және 74270 құс саналады.

Ауыл шаруашылығы жануарларын қамтамасыз ету үшін Қобда ауданы бойынша барлығы 1160244 га жайылымдық алқаптары бар. Елді-мекен шегіндегі жайылымдары 155944 га жайылым саналады, қордағы жерлерде 168 га жайылымдық алқаптар бар.

Қобда ауданы бойынша 2021-2022
жылдарға арналған жайылымдарды
басқару және оларды пайдалану
жөніндегі Жоспарға 1 қосымша

Қобда ауданы бойынша 2021-2022 жылдарға арналған жайылымдарды басқару және оларды пайдалану жөніндегі жоспар

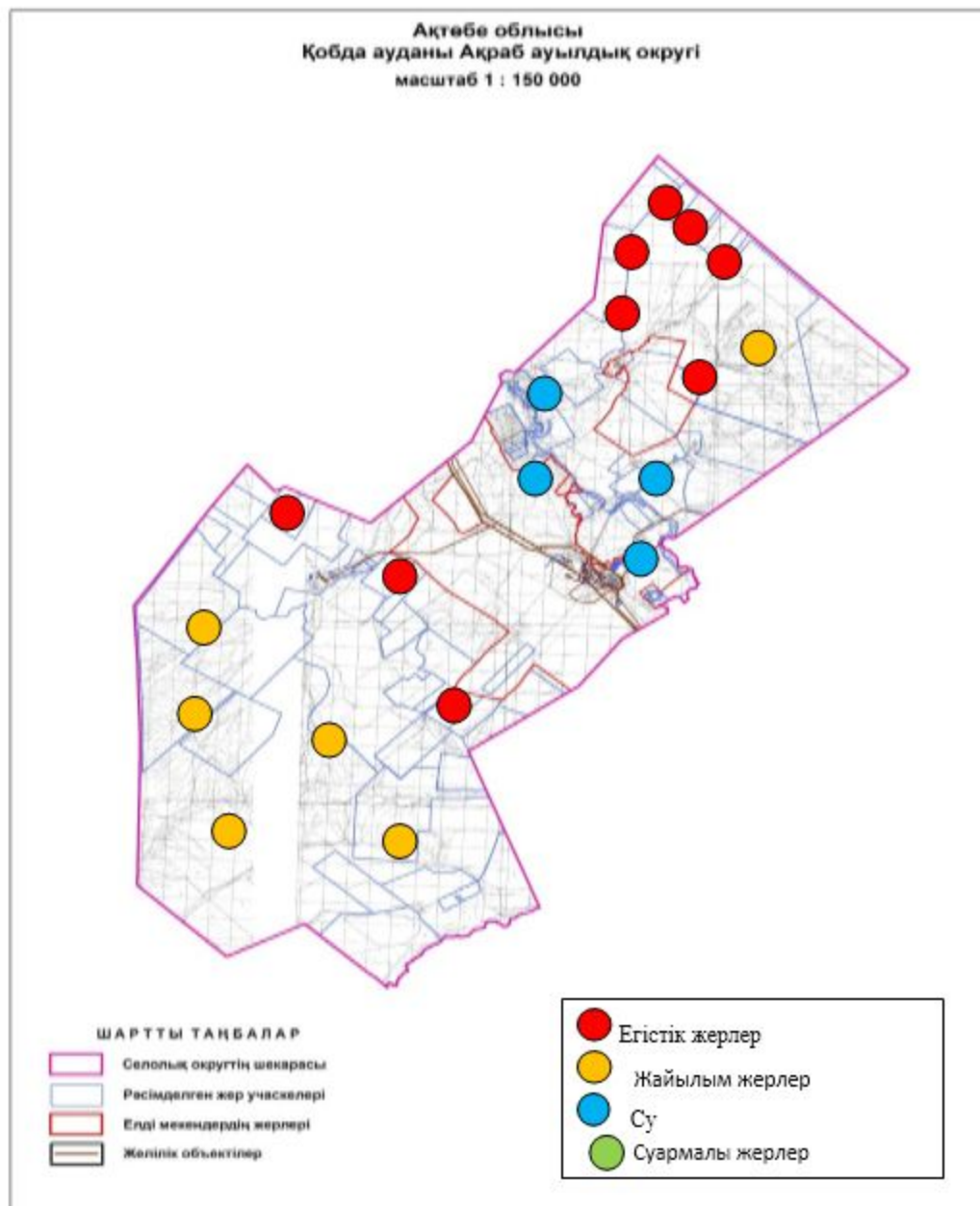


- ▭ Елді мекендер шекарасы
- ▭ Жер учаскелердің шекарасы
- Елді мекен жерлері санатындағы жайылымдық жерлер
- Ауыл шаруашылық жерлері санатындағы жайылымдық жерлер

- А-Б-ға дейін ҚР-ның РФ-мен шекарасы
- А-В-ға дейін облыс шекарасы
- В-Г-ға дейін Ойыл ауданының шекарасы
- Г-Д-ға дейін Темір ауданының шекарасы
- Д-Е-ге дейін Алға ауданының шекарасы
- Е-Б-ға дейін Мартөк ауданының шекарасы

Қобда ауданы бойынша 2021-2022 жылдарға арналған жайылымдарды басқару және оларды пайдалану жөніндегі Жоспарға 2 қосымша

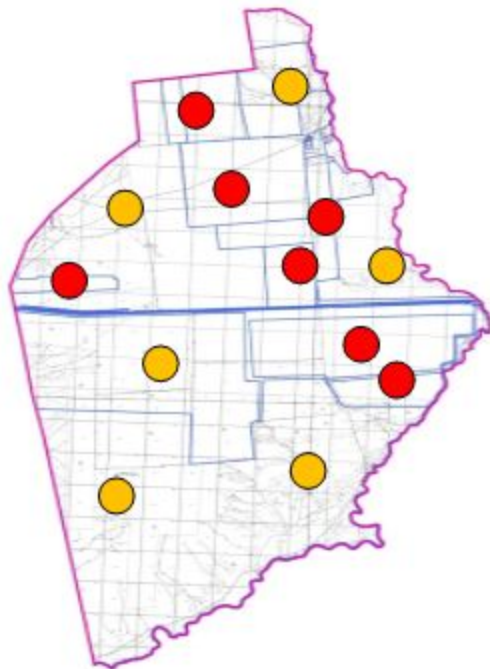
Құқық белгілейтін құжаттар негізінде жер санаттары, жер учаскелерінің меншік иелері және жер пайдаланушылар бөлінісінде әкімшілік-аумақтық бірлік аумағында жайылымдардың орналасу схемасы (картасы)



Қобда ауданы бойынша 2021-2022 жылдарға арналған жайылымдарды басқару және оларды пайдалану жөніндегі Жоспарға 3 қосымша

Құқық белгілейтін құжаттар негізінде жер санаттары, жер учаскелерінің меншік иелері және жер пайдаланушылар бөлінісінде әкімшілік-аумақтық бірлік аумағында жайылымдардың орналасу схемасы (қартасы)

Ақтөбе облысы
Қобда ауданы Ақраб ауылдық округі
масштаб 1 : 100 000



ШАРТТЫ ТАҢБАЛАР

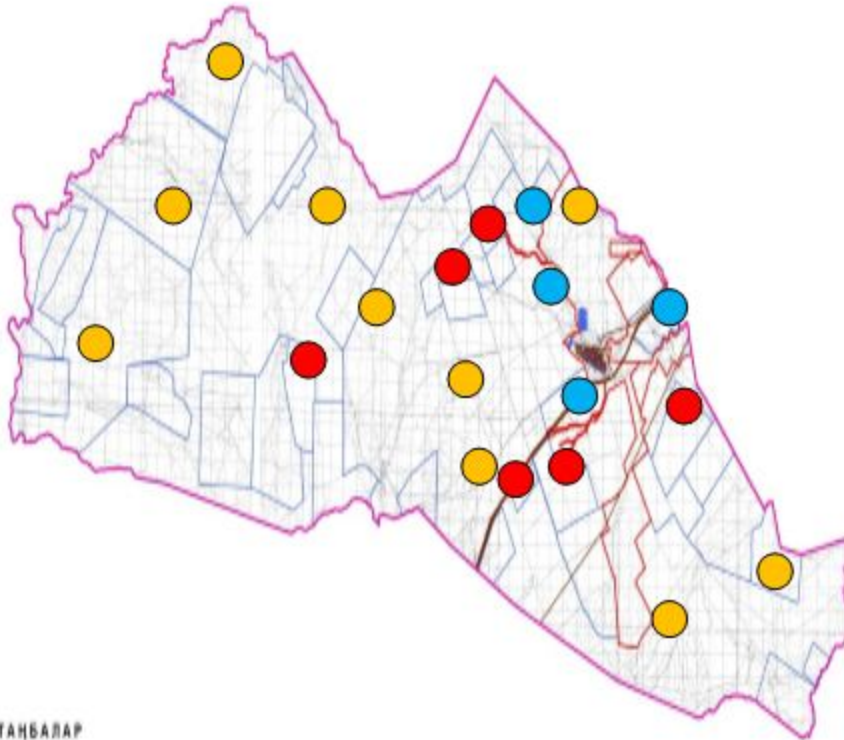
- Селолық округтің шекарасы
- Рәсімделген жер учаскелері
- Елді мекендердің жерлері
- Желілік объектілер

- Егістік жерлер
- Жайылым жерлер
- Су
- малы жерлер

Қобда ауданы бойынша 2021-2022 жылдарға арналған жайылымдарды басқару және оларды пайдалану жөніндегі Жоспарға 4 қосымша

Құқық белгілейтін құжаттар негізінде жер санаттары, жер учаскелерінің меншік иелері және жер пайдаланушылар бөлінісінде әкімшілік-аумақтық бірлік аумағында жайылымдардың орналасу схемасы (картасы)

Ақтөбе облысы
Қобда ауданы Бегалы ауылдық округі
масштаб 1 : 200 000



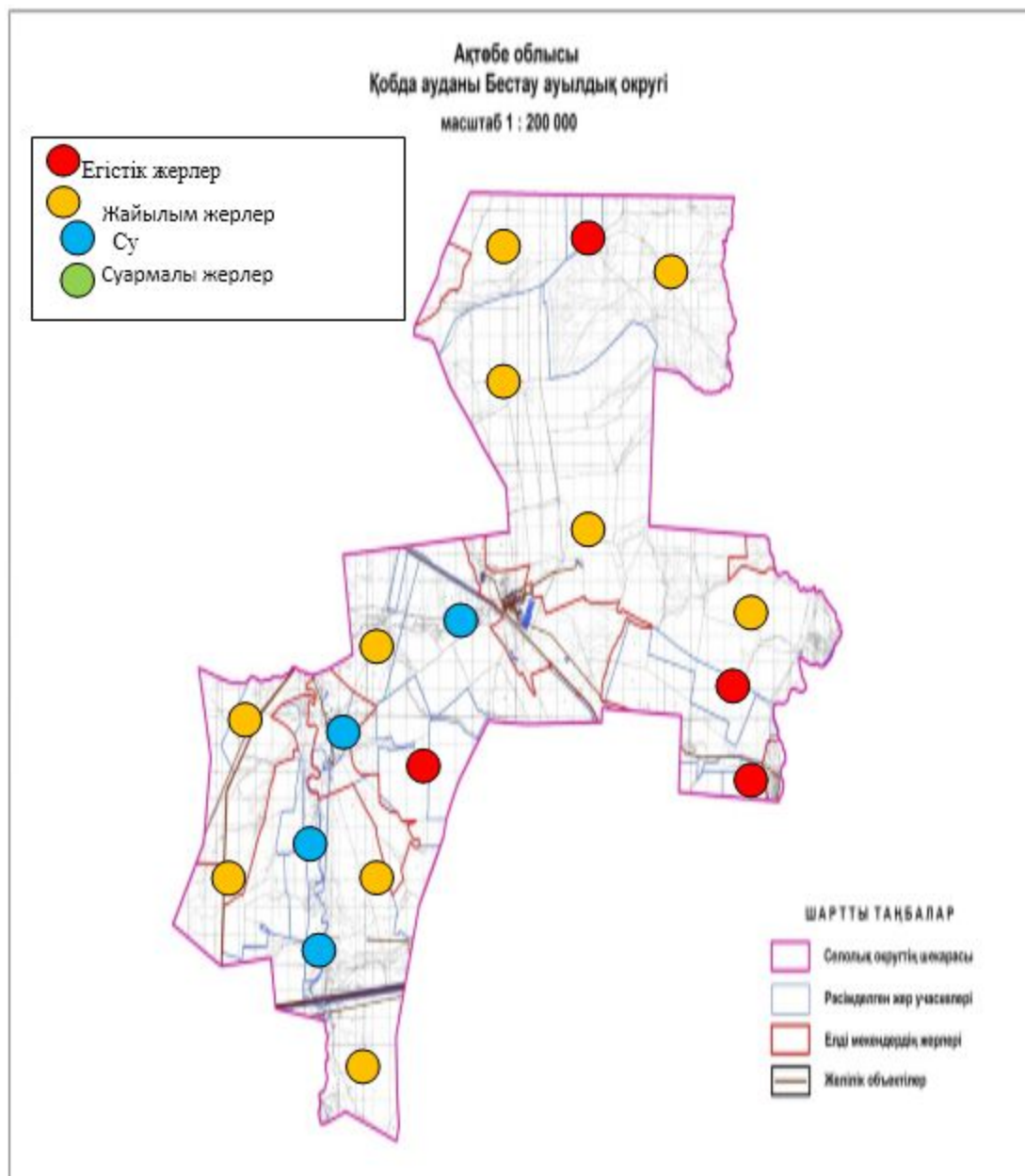
ШАРТТЫ ТАҢБАЛАР

- Солонқ округі шетарасы
- Расмәттен жер учаскелері
- Елді мекендердің жерлері
- Жетілік объектілер

- Егістік жерлер
- Жайылым жерлер
- Су
- Суармалы жерлер

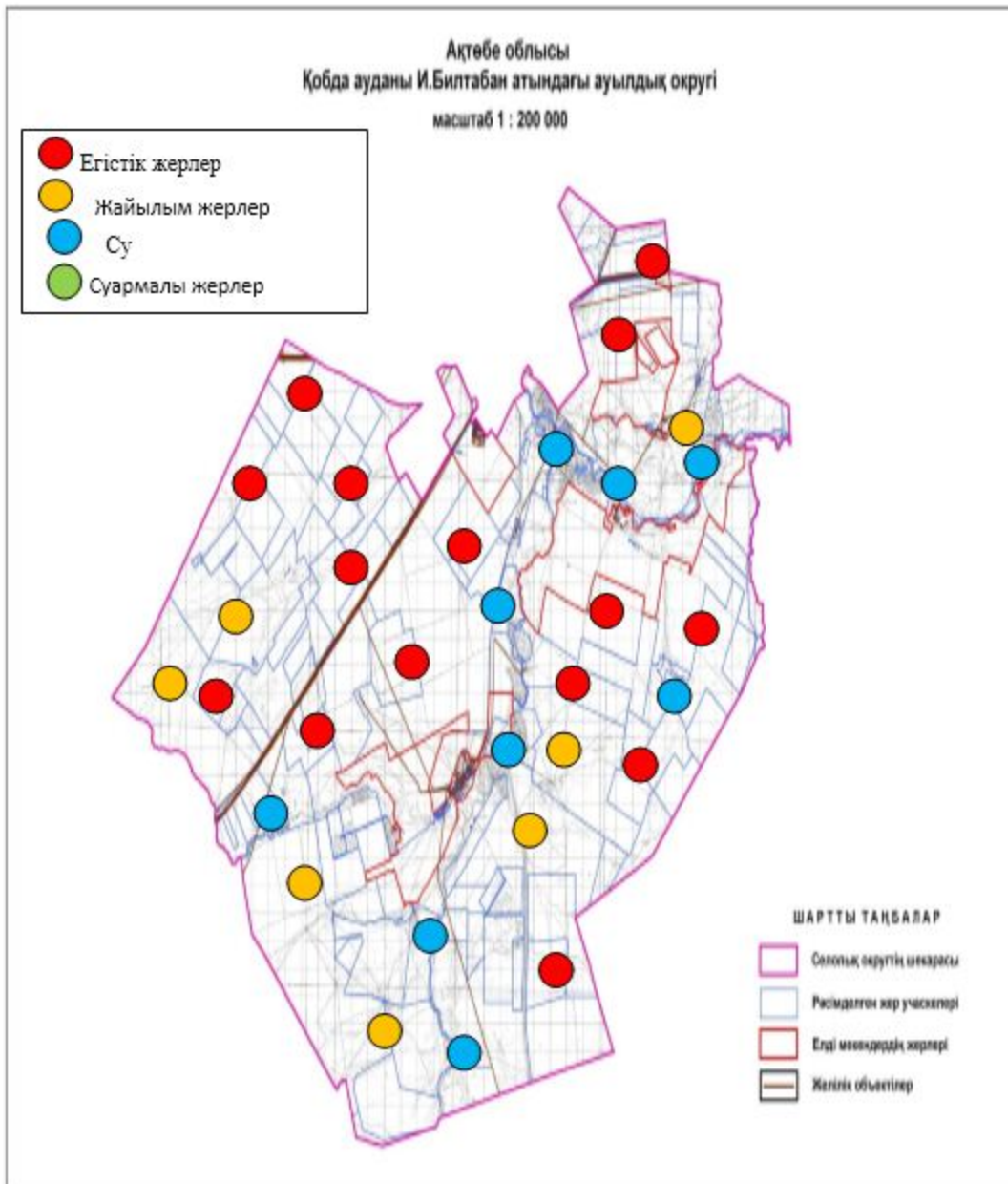
Қобда ауданы бойынша 2021-2022 жылдарға арналған жайылымдарды басқару және оларды пайдалану жөніндегі Жоспарға 5 қосымша

Құқық белгілейтін құжаттар негізінде жер санаттары, жер учаскелерінің меншік иелері және жер пайдаланушылар бөлінісінде әкімшілік-аумақтық бірлік аумағында жайылымдардың орналасу схемасы (картасы)



Қобда ауданы бойынша 2021-2022 жылдарға арналған жайылымдарды басқару және оларды пайдалану жөніндегі Жоспарға 6 қосымша

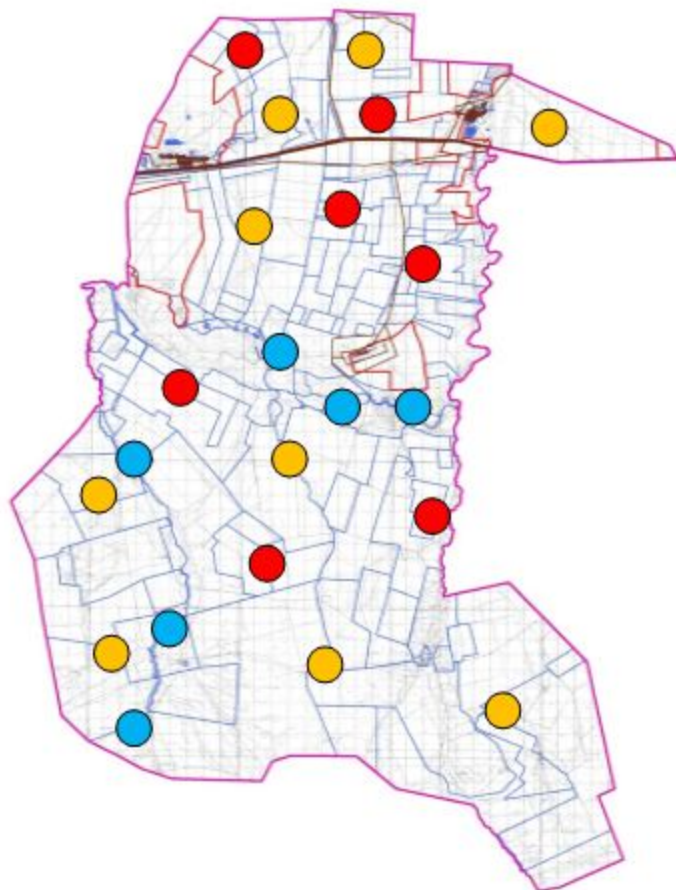
Құқық белгілейтін құжаттар негізінде жер санаттары, жер учаскелерінің меншік иелері және жер пайдаланушылар бөлінісінде әкімшілік-аумақтық бірлік аумағында жайылымдардың орналасу схемасы (қартасы)



Қобда ауданы бойынша 2021-2022 жылдарға арналған жайылымдарды басқару және оларды пайдалану жөніндегі Жоспарға 7 қосымша

Құқық белгілейтін құжаттар негізінде жер санаттары, жер учаскелерінің меншік иелері және жер пайдаланушылар бөлінісінде әкімшілік-аумақтық бірлік аумағында жайылымдардың орналасу схемасы (қартасы)

Ақтөбе облысы
Қобда ауданы Бұлақ ауылдық округі
масштаб 1 : 200 000



ШАРТТЫ ТАҢБАЛАР

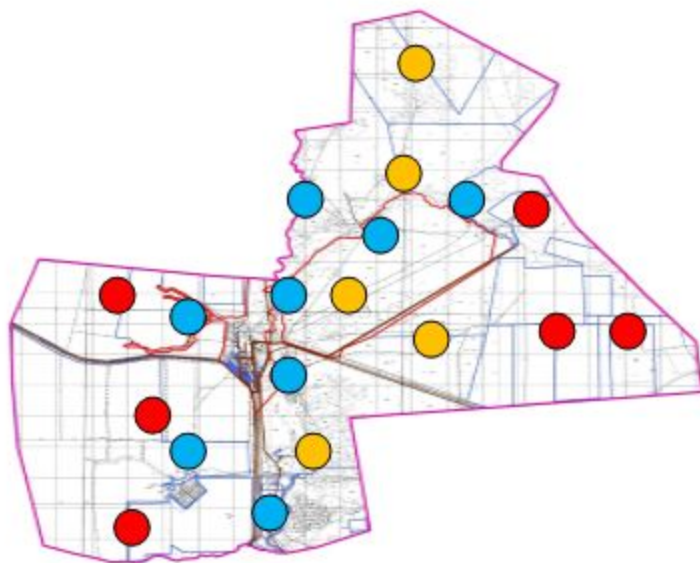
- Селолық округтің шекарасы
- Расімделген жер учаскелері
- Елді мекендердің жерлері
- Желілік объектілер

- Егістік жерлер
- Жайылым жерлер
- Су
- Сұармалы жерлер

Қобда ауданы бойынша 2021-2022 жылдарға арналған жайылымдарды басқару және оларды пайдалану жөніндегі Жоспарға 8 қосымша

Құқық белгілейтін құжаттар негізінде жер санаттары, жер учаскелерінің меншік иелері және жер пайдаланушылар бөлінісінде әкімшілік-аумақтық бірлік аумағында жайылымдардың орналасу схемасы (картасы)

Ақтөбе облысы
Қобда ауданы Жаңаталап ауылдық округі
масштаб 1 : 100 000



ШАРТТЫ ТАҢБАЛАР

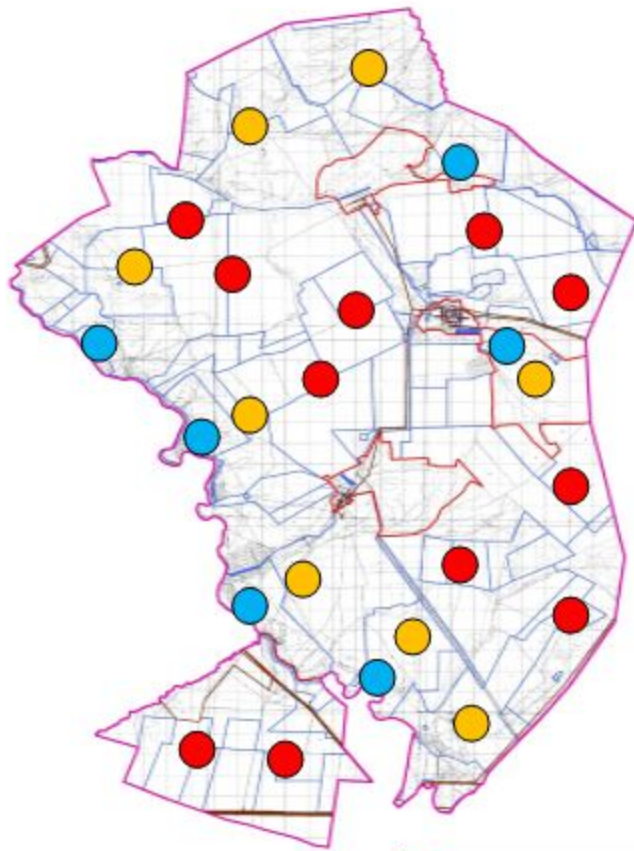
- Селолық округтің шекарасы
- Рәсімделген жер учаскелері
- Елді мекендердің жерлері
- Жалпидің объектілері

- Егістік жерлер
- Жайылым жерлер
- Су
- Суармалы жерлер

Қобда ауданы бойынша 2021-2022 жылдарға арналған жайылымдарды басқару және оларды пайдалану жөніндегі Жоспарға 9 қосымша

Құқық белгілейтін құжаттар негізінде жер санаттары, жер учаскелерінің меншік иелері және жер пайдаланушылар бөлінісінде әкімшілік-аумақтық бірлік аумағында жайылымдардың оналасу схемасы (картасы)

Ақтөбе облысы
Қобда ауданы Жарсай ауылдық округі
масштаб 1 : 200 000

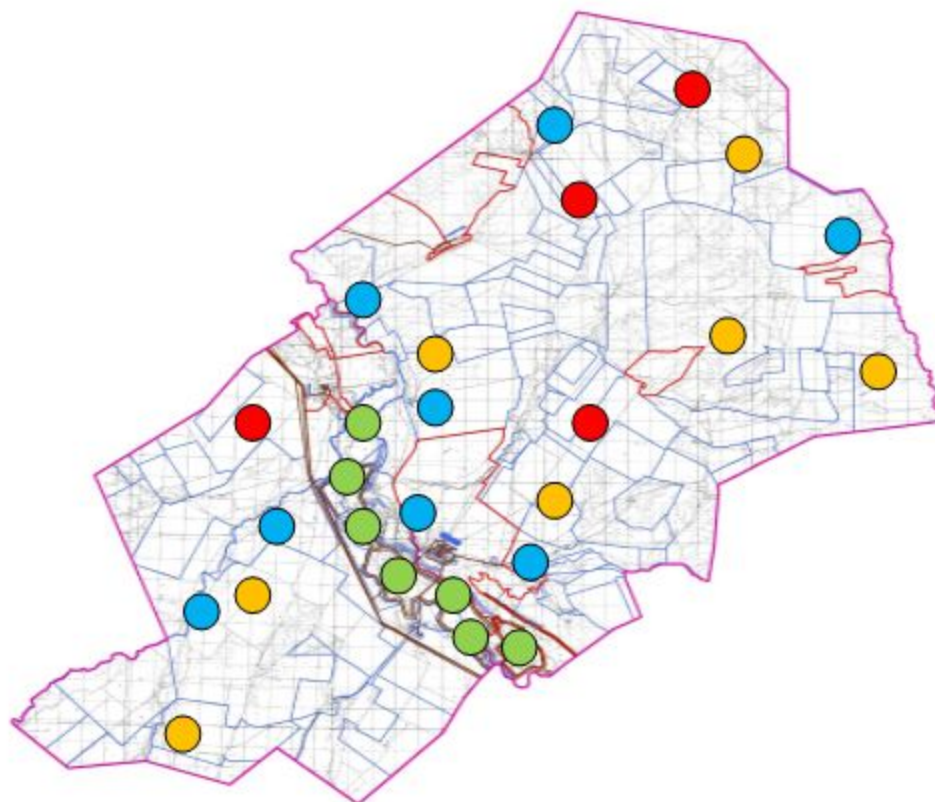


ШАРТТЫ ТАҢБАЛАР	
	Селолық округтің шекарасы
	Рәсімделген жер учаскелері
	Елді мекендердің жерлері
	Желілік объектілер
	Егістік жерлер
	Жайылым жерлер
	Су
	Суармалы жерлер

Қобда ауданы бойынша 2021-2022 жылдарға арналған жайылымдарды басқару және оларды пайдалану жөніндегі Жоспарға 10 қосымша

Құқық белгілейтін құжаттар негізінде жер санаттары, жер учаскелерінің меншік иелері және жер пайдаланушылар бөлінісінде әкімшілік-аумақтық бірлік аумағында жайылымдардың орналасу схемасы (картасы)

Ақтөбе облысы
Қобда ауданы Жарық ауылдық округі
масштаб 1 : 200 000



ШАРТТЫ ТАҢБАЛАР

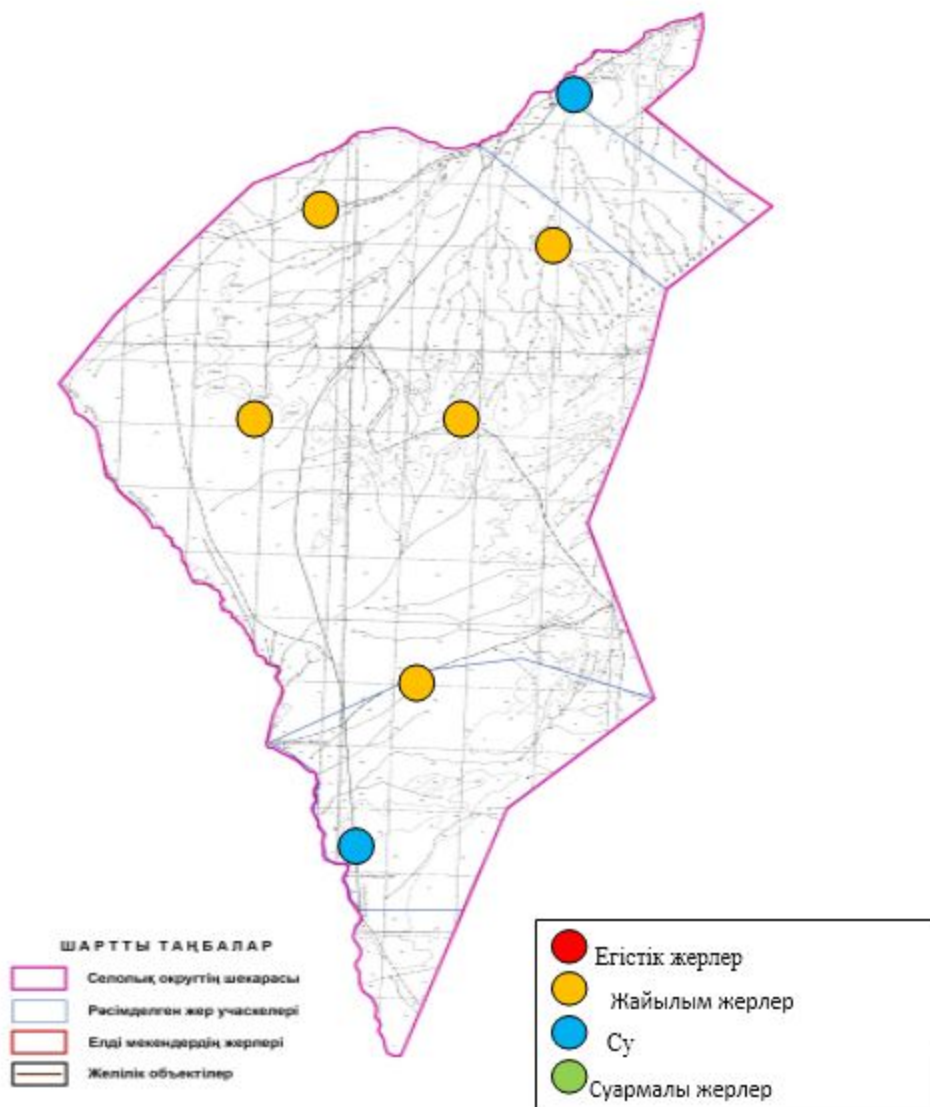
- Селолық округтің шекарасы
- Ресімделген жер учаскелері
- Елді мекендердің жерлері
- Жекелік объектілер

- Егістік жерлер
- Жайылым жерлер
- Су
- Суармалы жерлер

Қобда ауданы бойынша 2021-2022
жылдарға арналған жайылымдарды
басқару және оларды пайдалану
жөніндегі Жоспарға 11 қосымша

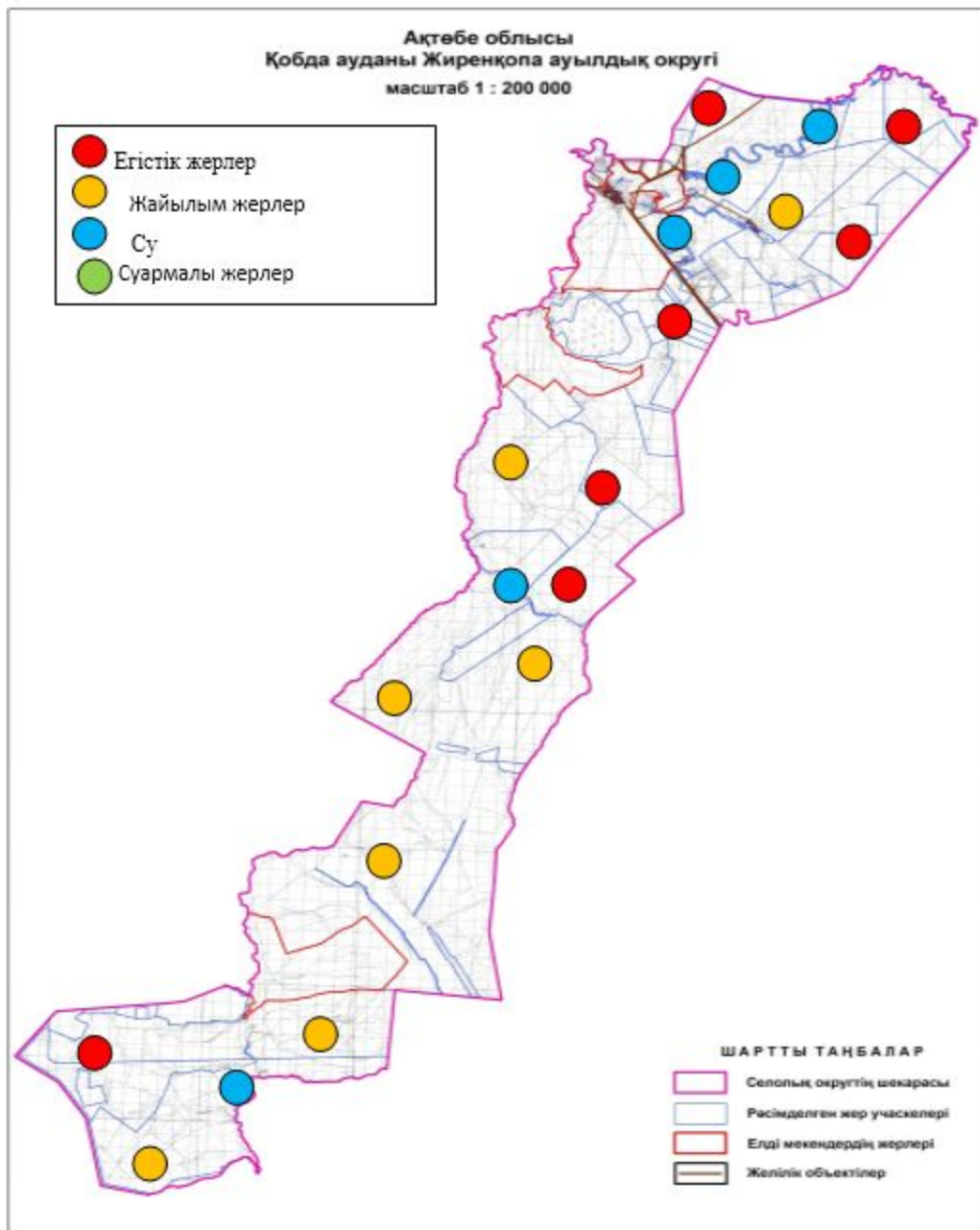
Құқық белгілейтін құжаттар негізінде жер санаттары, жер учаскелерінің меншік иелері және жер пайдаланушылар бөлінісінде әкімшілік-аумақтық бірлік аумағында жайылымдардың орналасу схемасы (картасы)

Ақтөбе облысы
Қобда ауданы Жарық ауылдық округі
масштаб 1 : 50 000



Қобда ауданы бойынша 2021-2022
жылдарға арналған жайылымдарды
басқару және оларды пайдалану
жөніндегі Жоспарға 12 қосымша

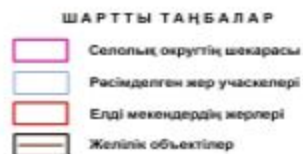
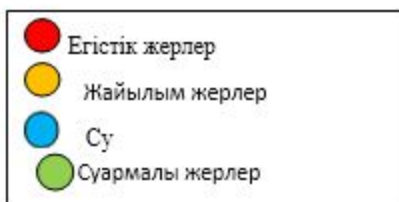
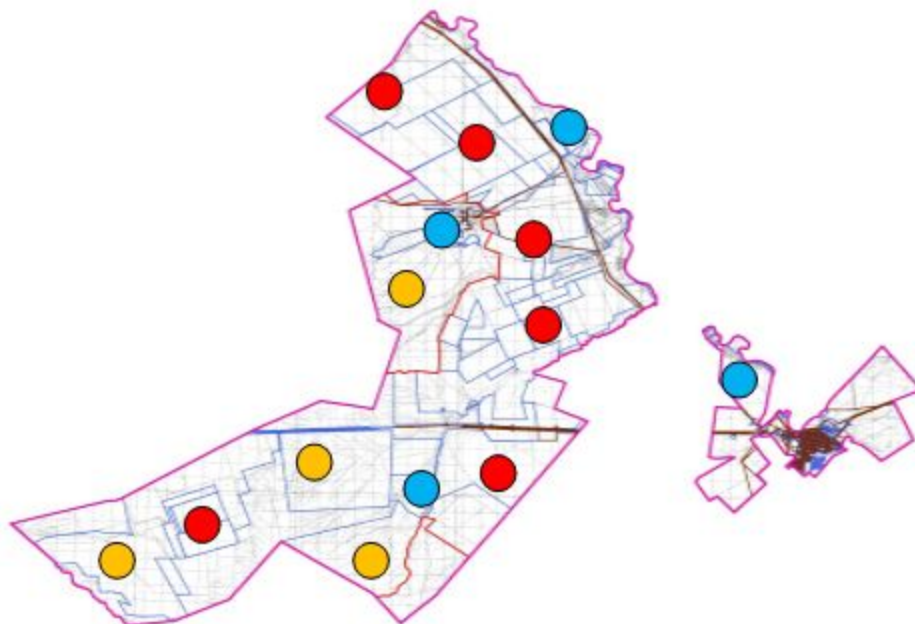
Құқық белгілейтін құжаттар негізінде жер санаттары, жер учаскелерінің меншік иелері және жер пайдаланушылар бөлінісінде әкімшілік-аумақтық бірлік аумағында жайылымдардың орналасу схемасы (қартасы)



Қобда ауданы бойынша 2021-2022 жылдарға арналған жайылымдарды басқару және оларды пайдалану жөніндегі Жоспарға 13 қосымша

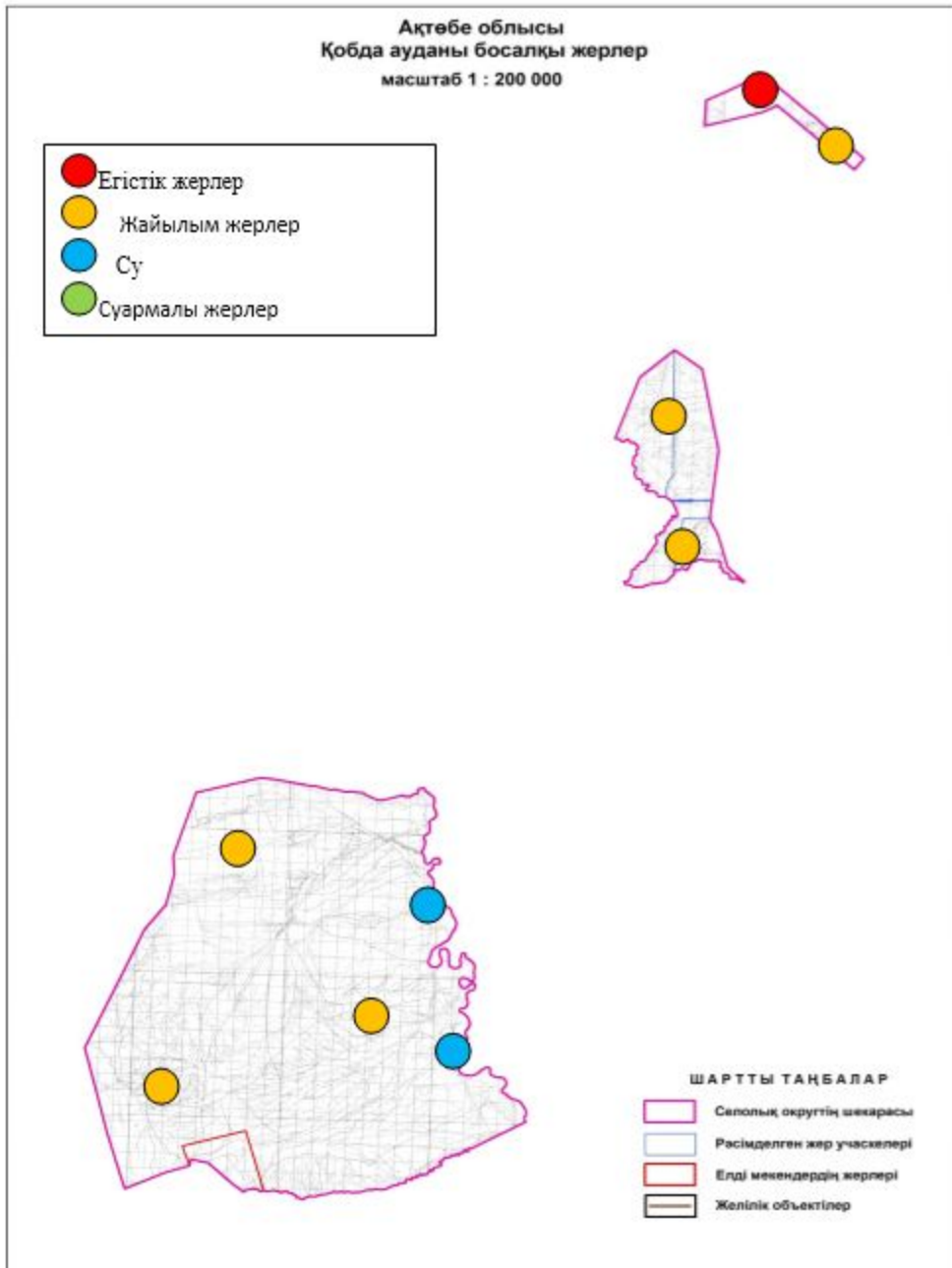
Құқық белгілейтін құжаттар негізінде жер санаттары, жер учаскелерінің меншік иелері және жер пайдаланушылар бөлінісінде әкімшілік-аумақтық бірлік аумағында жайылымдардың орналасу схемасы (қартасы)

Ақтөбе облысы
Қобда ауданы Қобда ауылдық округі
масштаб 1 : 200 000



Қобда ауданы бойынша 2021-2022 жылдарға арналған жайылымдарды басқару және оларды пайдалану жөніндегі Жоспарға 14 қосымша

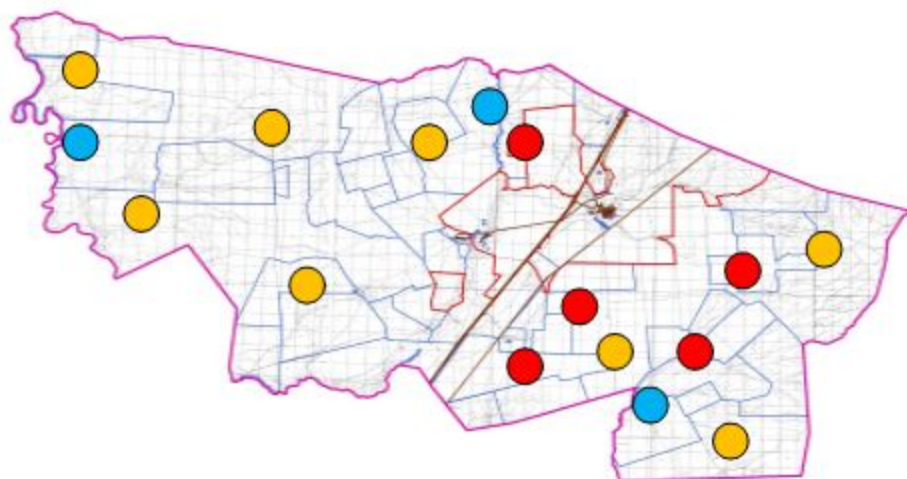
Құқық белгілейтін құжаттар негізінде жер санаттары, жер учаскелерінің меншік иелері және жер пайдаланушылар бөлінісінде әкімшілік-аумақтық бірлік аумағында жайылымдардың орналасу схемасы (қартасы)



Қобда ауданы бойынша 2021-2022 жылдарға арналған жайылымдарды басқару және оларды пайдалану жөніндегі Жоспарға 15 қосымша

Құқық белгілейтін құжаттар негізінде жер санаттары, жер учаскелерінің меншік иелері және жер пайдаланушылар бөлінісінде әкімшілік-аумақтық бірлік аумағында жайылымдардың орналасу схемасы (қартасы)

Ақтөбе облысы
Қобда ауданы Құрманов атындағы ауылдық округі
масштаб 1 : 200 000



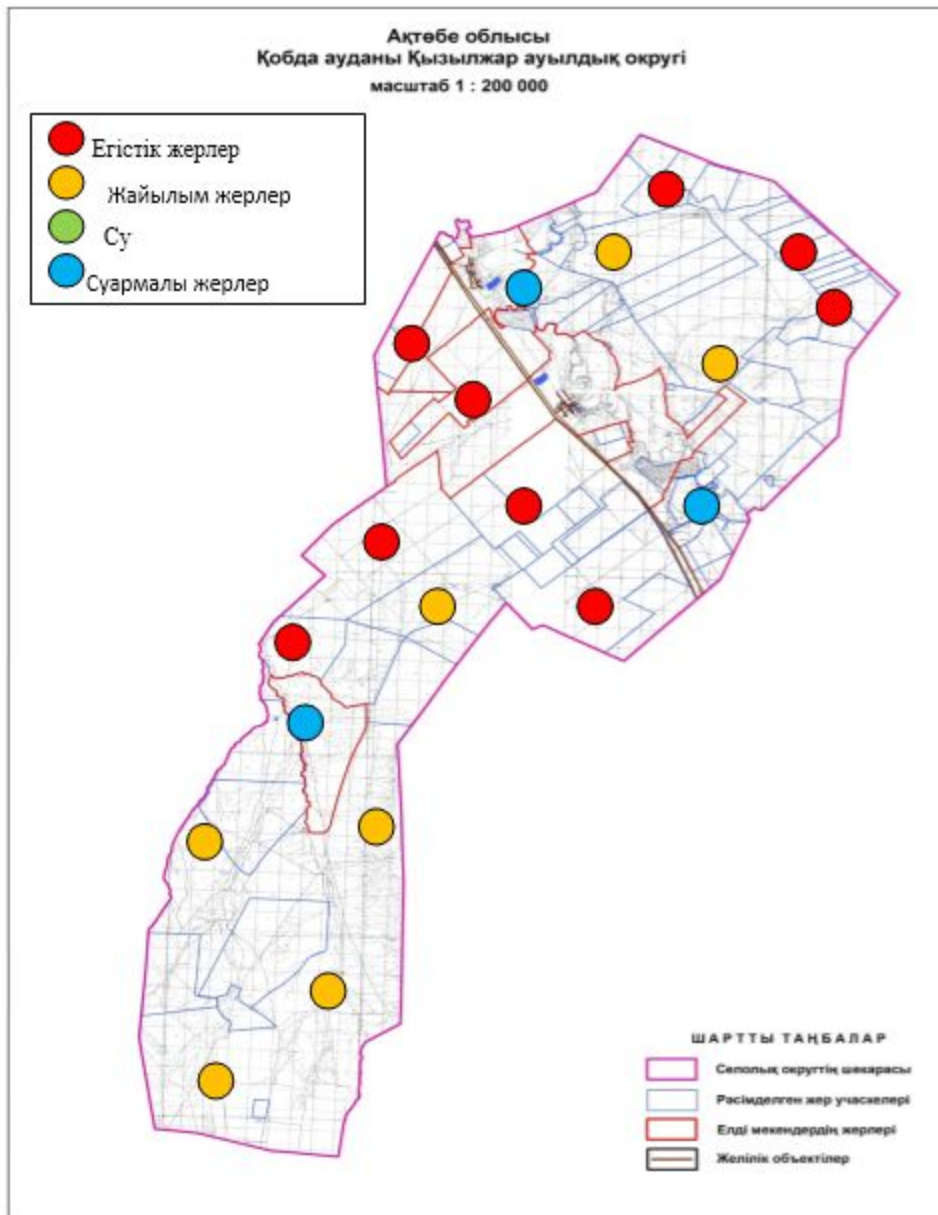
ШАРТТЫ ТАҢБАЛАР

- Селолық округтің шекарасы
- Расімделген жер учаскелері
- Елді мекендердің жерлері
- Жеңілік объектілер

- Егістік жерлер
- Жайылым жерлер
- Су
- Суармалы жерлер

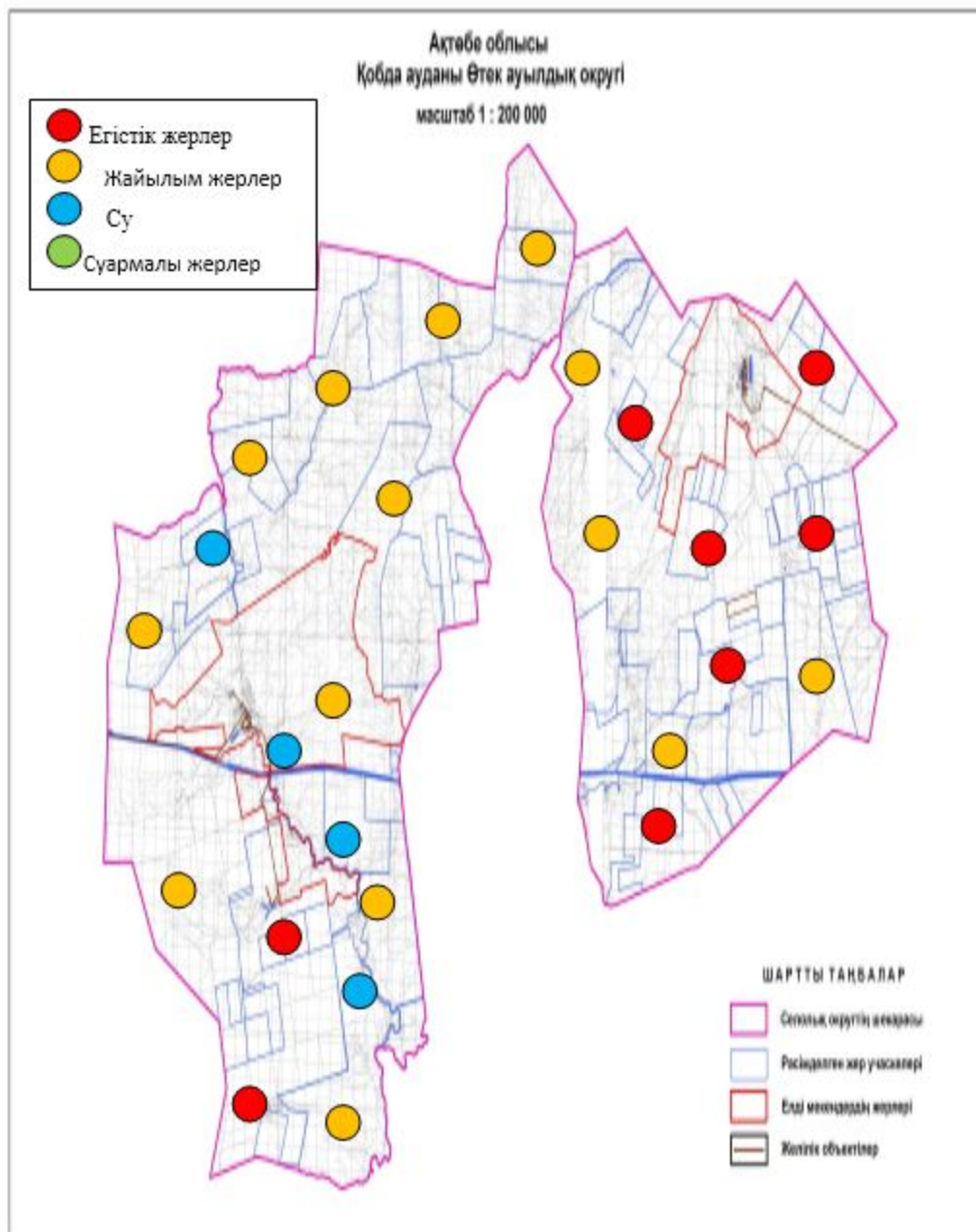
Қобда ауданы бойынша 2021-2022 жылдарға арналған жайылымдарды басқару және оларды пайдалану жөніндегі Жоспарға 16 қосымша

Құқық белгілейтін құжаттар негізінде жер санаттары, жер учаскелерінің меншік иелері және жер пайдаланушылар бөлінісінде әкімшілік-аумақтық бірлік аумағында жайылымдардың орналасу схемасы (картасы)



Қобда ауданы бойынша 2021-2022 жылдарға арналған жайылымдарды басқару және оларды пайдалану жөніндегі Жоспарға 17 қосымша

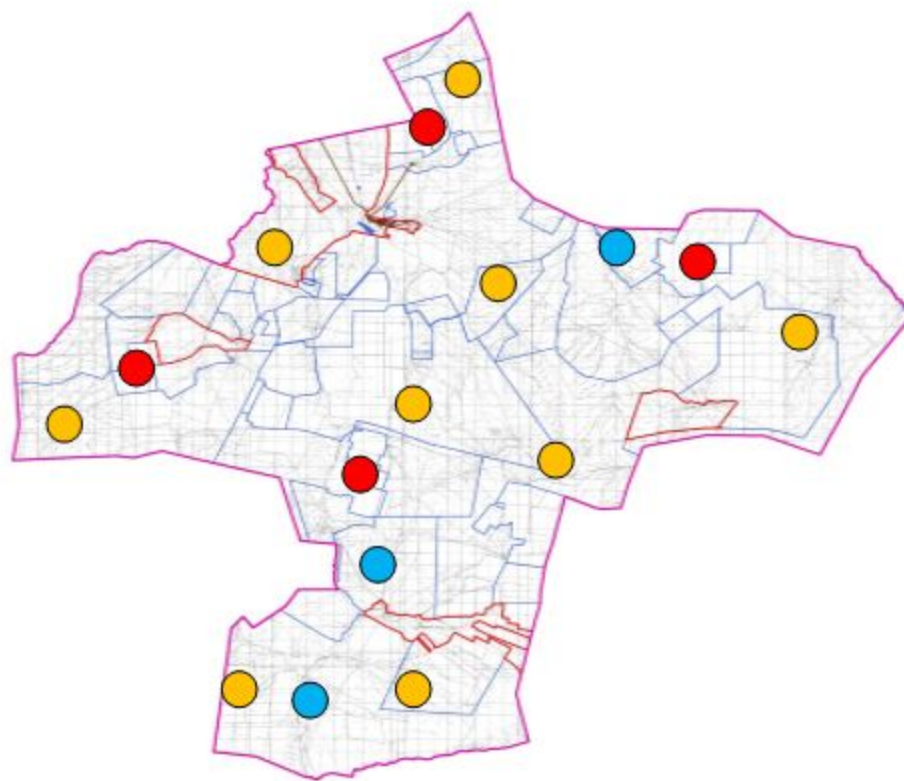
Құқық белгілейтін құжаттар негізінде жер санаттары, жер учаскелерінің меншік иелері және жер пайдаланушылар бөлінісінде әкімшілік-аумақтық бірлік аумағында жайылымдардың орналасу схемасы (қартасы)



Қобда ауданы бойынша 2021-2022 жылдарға арналған жайылымдарды басқару және оларды пайдалану жөніндегі Жоспарға 18 қосымша

Құқық белгілейтін құжаттар негізінде жер санаттары, жер учаскелерінің меншік иелері және жер пайдаланушылар бөлінісінде әкімшілік-аумақтық бірлік аумағында жайылымдардың орналасу схемасы (қартасы)

Ақтөбе облысы
Қобда ауданы Сарбұлақ ауылдық округі
масштаб 1 : 200 000



ШАРТТЫ ТАҢБАЛАР

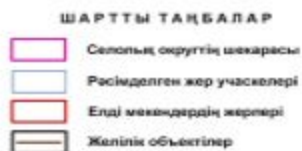
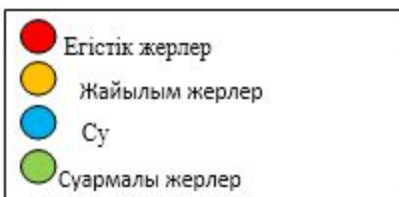
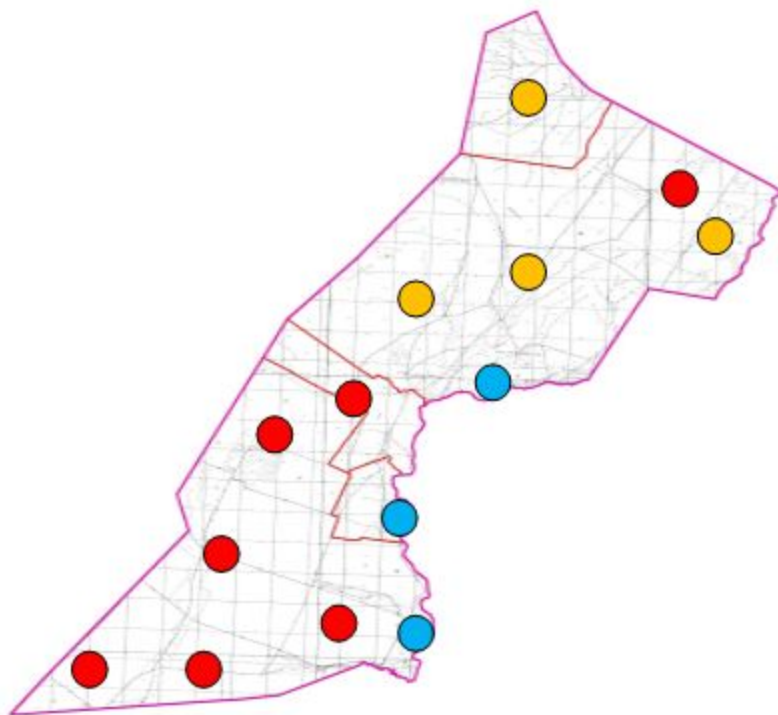
- Селолық округтің шекарасы
- Рәсімделген жер учаскелері
- Елді мекендердің жерлері
- Желілік объектілер

- Егістік жерлер
- Жайылым жерлер
- Су
- Сұармалы жерлер

Қобда ауданы бойынша 2021-2022
жылдарға арналған жайылымдарды
басқару және оларды пайдалану
жөніндегі Жоспарға 19 қосымша

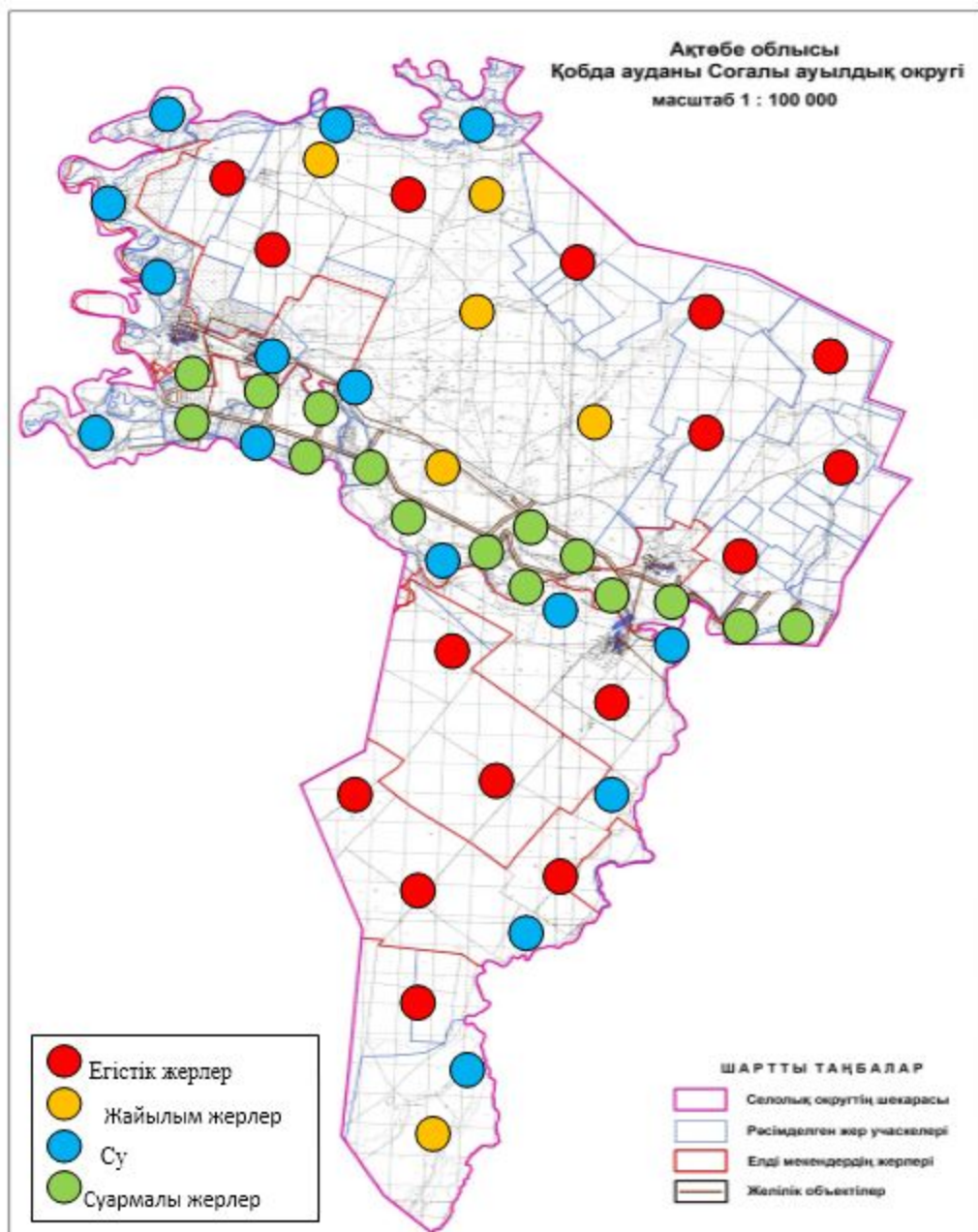
Құқық белгілейтін құжаттар негізінде жер санаттары, жер учаскелерінің меншік иелері және жер пайдаланушылар бөлінісінде әкімшілік-аумақтық бірлік аумағында жайылымдардың орналасу схемасы (қартасы)

Ақтөбе облысы
Қобда ауданы Соғалы ауылдық округі
масштаб 1 : 100 000



Қобда ауданы бойынша 2021-2022 жылдарға арналған жайылымдарды басқару және оларды пайдалану жөніндегі Жоспарға 20 қосымша

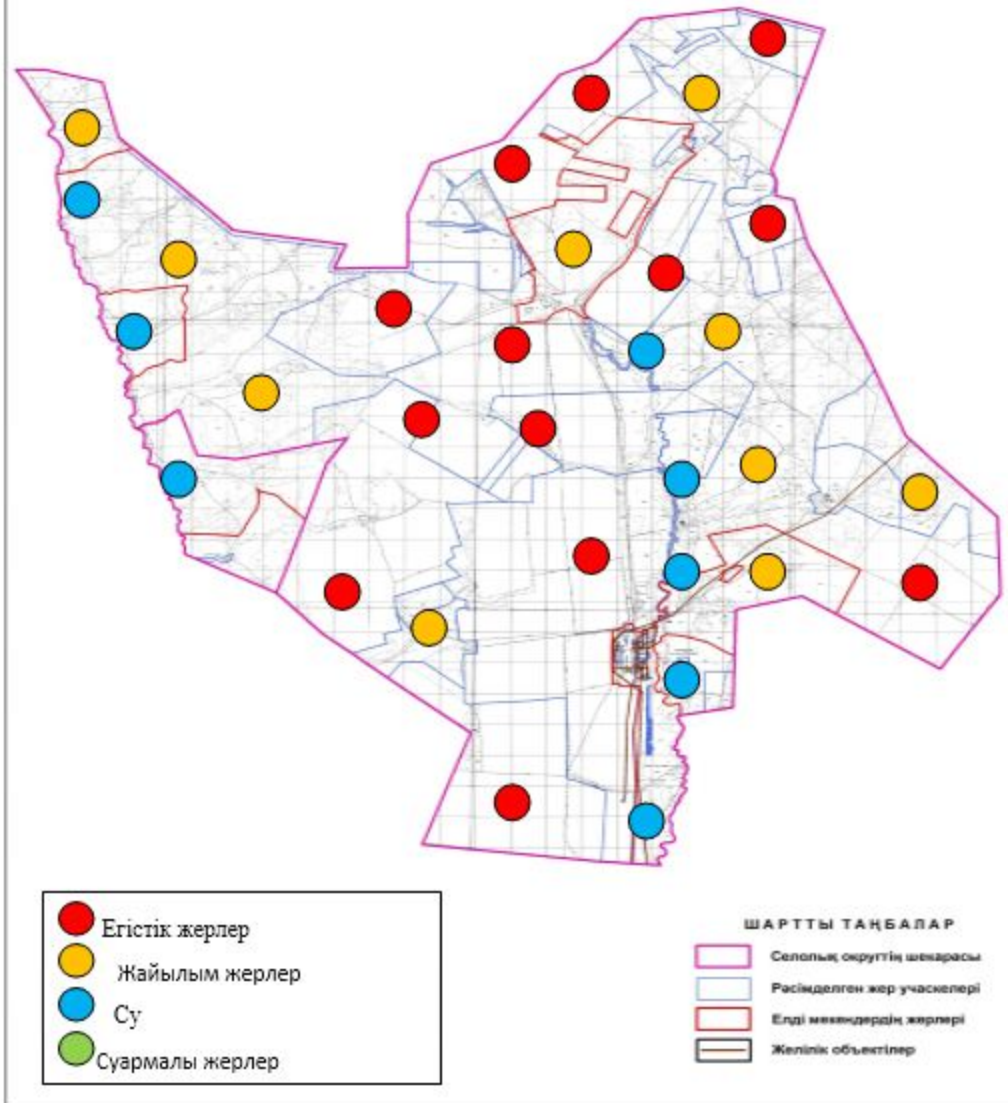
Құқық белгілейтін құжаттар негізінде жер санаттары, жер учаскелерінің меншік иелері және жер пайдаланушылар бөлінісінде әкімшілік-аумақтық бірлік аумағында жайылымдардың орналасу схемасы (қартасы)



Қобда ауданы бойынша 2021-2022 жылдарға арналған жайылымдарды басқару және оларды пайдалану жөніндегі Жоспарға 21 қосымша

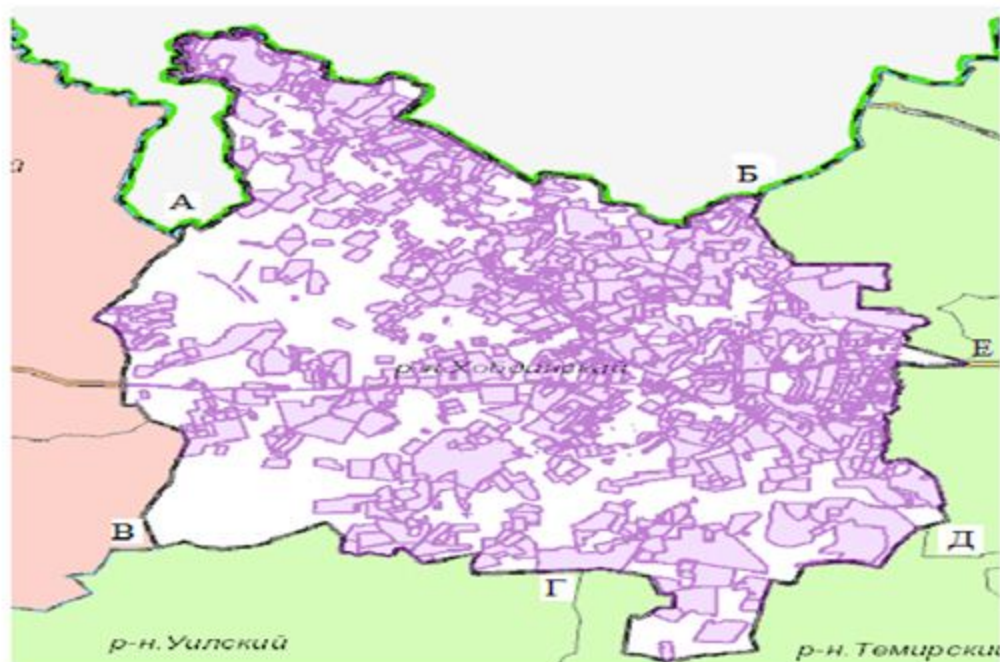
Құқық белгілейтін құжаттар негізінде жер санаттары, жер учаскелерінің меншік иелері және жер пайдаланушылар бөлінісінде әкімшілік-аумақтық бірлік аумағында жайылымдардың орналасу схемасы (картасы)

Ақтөбе облысы
Қобда ауданы Терісаққан ауылдық округі
масштаб 1 : 100 000



Қобда ауданы бойынша 2021-2022 жылдарға арналған жайылымдарды басқару және оларды пайдалану жөніндегі Жоспарға 22 қосымша

Жайылым айналымдарының қолайлы схемалары



Шартты белгілер:

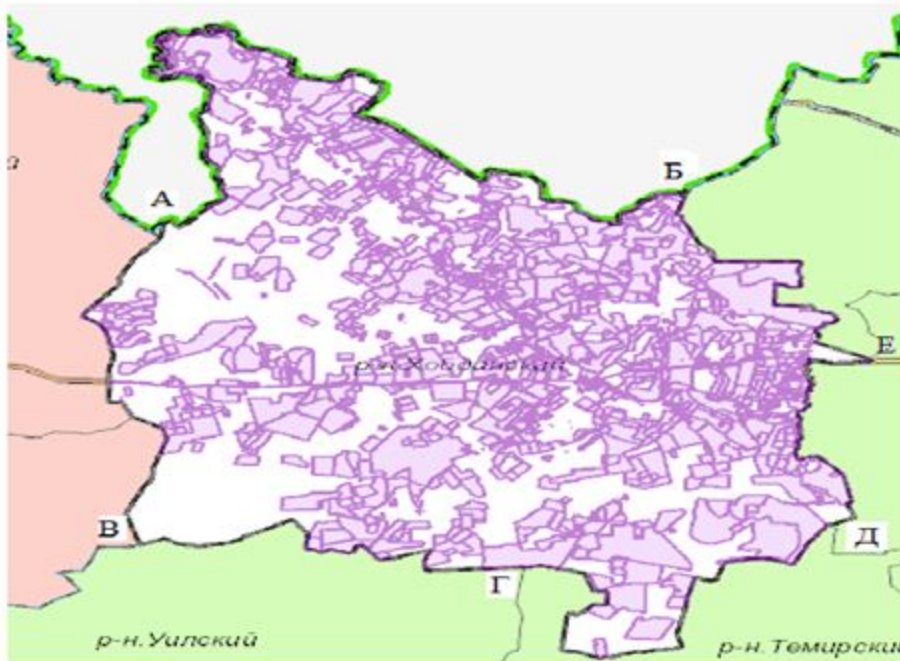
- - республика шекарасы
- - облыс шекарасы
- аудан шекаралары
- елді мекендер шекарасы
- жер учаскелердің шекаралары
- гидрография
- Жайылым айналымдарының қолтапты схемалары

Шектестік терминаттамасы:

- А дан Б –ға дейін ІР-ның РФ - мен шекарасы
- А дан В –ға дейін - облыс шекарасы
- В дан Г –ға дейін Ойыл ауданының шекарасы
- Г дан Д –ға дейін Темір ауданының шекарасы
- Д дан Е –ға дейін Алға ауданының шекарасы
- Е дан Б –ға дейін Маргек ауданының шекарасы

Қобда ауданы бойынша 2021-2022 жылдарға арналған жайылымдарды басқару және оларды пайдалану жөніндегі Жоспарға 23 қосымша

Жайылымдардың, соның ішінде маусымдық жайылымдардың сыртқы және ішкі шекараларымен алаңдары, жайылымдық инфрақұрылым объектілері белгіленген карта



Шартты белгілер:

- республика шекарасы
- облыс шекарасы
- аудан шекаралары
- елді мекендер шекарасы
- жер учаскелердің шекаралары
- гидрография

- Жайылымдардың, соның ішінде ауылдық жайылымдардың сыртқы және ішкі шекаралары мен алмаңдары, жайылымдардың инфрақұрылымы объектілері

Шектестіктер сипаттамасы:

- А дан Б –ғалейін ҚР-ның РФ - мен шекарасы
- А дан В –ғалейін - облыс шекарасы
- В дан Г –ғалейін Уйлу ауданының шекарасы
- Г дан Д –ғалейін Тейир ауданының шекарасы
- Д дан Е –ғалейін Алға ауданының шекарасы
- Е дан Б –ғалейін Мартоқ ауданының шекарасы

Қобда ауданы бойынша 2021-2022 жылдарға арналған жайылымдарды басқару және оларды пайдалану жөніндегі Жоспарға 24 қосымша

Жайылым пайдаланушылардың су тұтынуды нормасына сәйкес жасалған су көздеріне (көлдерге, өзендерге, тоғандарға, апандарға, суару немесе суландыру каналдарына, құбырлы немесе шахталы құдықтарға) қол жеткізу схемасы



Шартты белгілер:

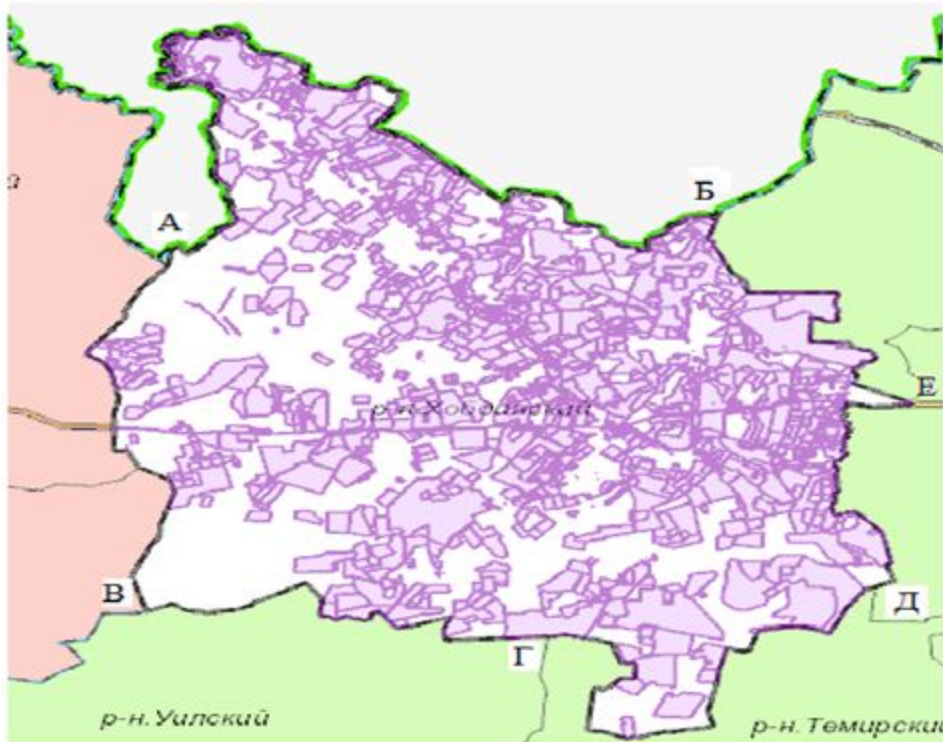
- ▭ - республика шекарасы
- облыс шекарасы
- аудан шекаралары
- елді мекендер шекарасы
- жер учаскелердің шекаралары
- гидрография
- Жайылым аймақтарының су тарту нормасына сәйкес жасалған су көздеріне қолжетпейтін аудандары

Шектестіктер сипаттамасы:

- А дан Б –ғалейін ҚР-ның РФ - мен шекарасы
- А дан В –ғалейін - облыс шекарасы
- В дан Г –ғалейін Уйғур ауданының шекарасы
- Г дан Д –ғалейін Темір ауданының шекарасы
- Д дан Е –ғалейін Алға ауданының шекарасы
- Е дан Б –ғалейін Мартов ауданының шекарасы

Кобда ауданы бойынша 2021-2022 жылдарға арналған жайылымдарды басқару және оларды пайдалану жөніндегі Жоспарға 25 қосымша

Жайылымы жоқ жеке және (немесе) заңды тұлғалардың ауыл шаруашылығы жануарларының мал басын орналастыру үшін жайылымдарды қайта бөлу және оны берілетін жайылымдарға ауыстыру схемасы



Шартты белгілер:

- республика шекарасы
- облыс шекарасы
- аудан шекаралары
- елді мекендер шекарасы
- жер учаскелердің шекаралары
- гидрография

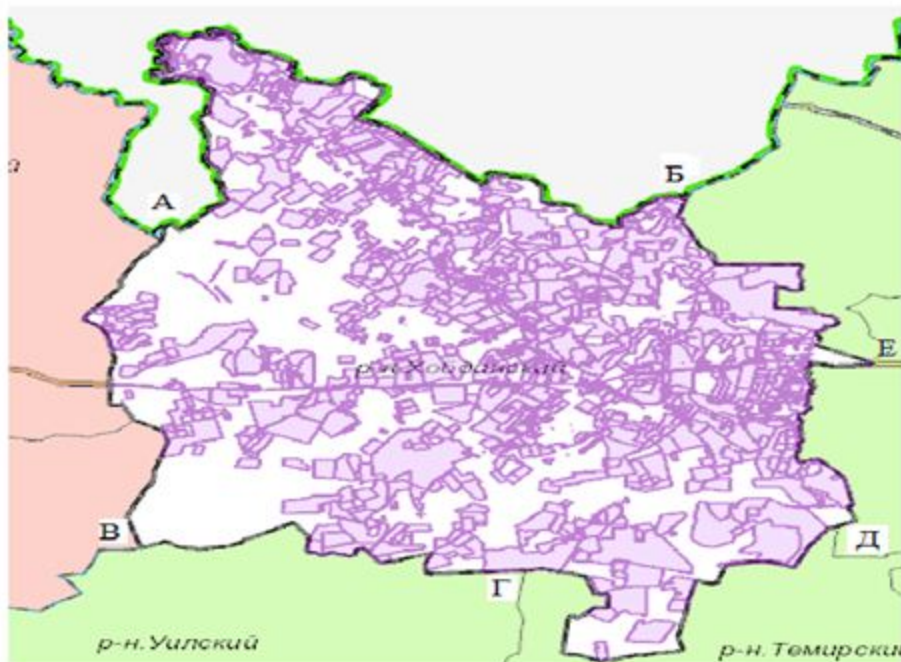
Шектестіктер сипаттамасы:

- А дан Б –ғалейін ҚР-ның РҰ - мен шекарасы
- А дан В –ғалейін - облыс шекарасы
- В дан Г –ғалейін Уйла ауданының шекарасы
- Г дан Д –ғалейін Темир ауданының шекарасы
- Д дан Е –ғалейін Алға ауданының шекарасы

- Жайылымдық және (немесе) заңды тұлғалардың Е дан Б –ғалейін Мартоз ауданының шекарасы ауылшаруашылығы жануарларының мал басын орналастыру үшін жайылымдарды қайта бөлу және оны берілетін қайылымдық аумақты ұстау аймақтары

Қобда ауданы бойынша 2021-2022 жылдарға арналған жайылымдарды басқару және оларды пайдалану жөніндегі Жоспарға 26 қосымша

Аудандық маңызы бар қала, кент, ауыл, ауылдық округ маңында орналасқан жайылымдар мен қамтамасыз етілмеген жеке және (немесе) заңды тұлғалардың ауылшаруашылығы жануарларының мал басын шалғайдағы жайылымдарға орналастыру схемасы



Шартты белгілер:

- республика шекарасы
- облыс шекарасы
- аудан шекаралары
- елді мекендер шекарасы
- жер учаскелердің шекаралары
- гидрография
- жайылымдар мен қалталмасы ретіп берген жеке және (немесе) заңды тұлғалардың ауыл шаруашылығы аяқуарларының мал басын шалғайдағы жайылымдарға орналастыру айылығы

Шектестіктер сипаттамасы:

- А дан Б –ға дейін ҚР-ның РФ - мен шекарасы
- А дан В –ға дейін - облыс шекарасы
- В дан Г –ға дейін Уйлауданьың шекарасы
- Г дан Д –ға дейін Төмир ауданының шекарасы
- Д дан Е –ға дейін Алға ауданының шекарасы
- Е дан Б –ға дейін Мәртөк ауданының шекарасы

Қобда ауданы бойынша 2021-2022 жылдарға арналған жайылымдарды басқару және оларды пайдалану жөніндегі Жоспарға 27 қосымша

Ауыл шаруашылығы жануарларын жаюдың және айдаудың маусымдық маршруттарын белгілейтін жайылымдарды пайдалану жөніндегі күнтізбелік графигі

№	Ауылдық округ атауы	Шалғай жайылымға малдардың айдап шығарылу мерзімі	Шалғай жайылымнан малдардың қайтарылу мерзімі	Ескерту
1	Қобда	Сәуірдің бірінші жартысы	Қазан екінші он күндігі	
2	Беғалы	Сәуірдің бірінші жартысы	Қазан екінші он күндігі	
3	Бұлақ	Сәуірдің бірінші жартысы	Қазан екінші он күндігі	
4	Талдысай	Сәуірдің бірінші жартысы	Қазан екінші он күндігі	

5	Бестау	Сәуірдің бірінші жартысы	Қазан екінші он күндігі	
6	Білтабанов ат.	Сәуірдің бірінші жартысы	Қазан екінші он күндігі	
7	Жарсай	Сәуірдің бірінші жартысы	Қазан екінші он күндігі	
8	Жарық	Сәуірдің бірінші жартысы	Қазан екінші он күндігі	
9	Терісаққан	Сәуірдің бірінші жартысы	Қазан екінші он күндігі	
10	Жиренқопа	Сәуірдің бірінші жартысы	Қазан екінші он күндігі	
11	Ақырап	Сәуірдің бірінші жартысы	Қазан екінші он күндігі	
12	Өтек	Сәуірдің бірінші жартысы	Қазан екінші он күндігі	
13	Қызылжар	Сәуірдің бірінші жартысы	Қазан екінші он күндігі	
14	Сарбұлақ	Сәуірдің бірінші жартысы	Қазан екінші он күндігі	
15	Сөгәлі	Сәуірдің бірінші жартысы	Қазан екінші он күндігі	
16	И. Құрманов ат.	Сәуірдің екінші жартысы	Қазан екінші он күндігі	

Сонымен қатар жайылымның кезеңінің ұзақтығы топырақтық –климаттық аймақ зонасына байланысты, ауыл шаруашылығы жануарлар түріне, сондай-ақ жайылым өнімділігіне байланысты біркелкі құрғақ - селеулі - бетегелі –жусандыдалада 180-200 күнді құрайды.

Бұл жағдайда жайылымның ұзақ тығымүйізді іріқара, ұзақ мүйізді малдар, жылқы және түйелер үшін максималды қаржамылғысың қалыңдығымен тереңдігіне және басқада факторларға байланысты.

Ескерту: аббревиатураның шешуі:

С – Цельсия көрсеткіші;

га-гектар;

мм- миллиметр;

см-сантиметр;

РФ- Ресей Федерациясы;

а/о-ауылдық округ.