

**Алтай ауданының мәслихатының 2021 жылғы 28 қыркүйектегі № 7/15-VII "Алтай ауданының Малеевск ауылдық округінде жайылымдарды басқару және оларды пайдалану жөніндегі 2022-2023 жылдарға арналған жоспарын бекіту туралы" шешіміне өзгеріс енгізу туралы**

Шығыс Қазақстан облысы Алтай ауданы мәслихатының 2022 жылғы 21 қазандағы № 23/6-VII шешімі

Алтай ауданының мәслихаты **ШЕШТІ**:

Алтай ауданының мәслихатының 2021 жылғы 28 қыркүйектегі № 7/15-VII "Алтай ауданының Малеевск ауылдық округінде жайылымдарды басқару және оларды пайдалану жөніндегі 2022-2023 жылдарға арналған жоспарын бекіту туралы" шешіміне мынадай өзгеріс енгізілсін:

Алтай ауданының Малеевск ауылдық округінде жайылымдарды басқару және оларды пайдалану жөніндегі 2022-2023 жылдарға арналған жоспары осы шешімнің қосымшасына сәйкес жаңа редакцияда жазылсын.

*Алтай ауданының мәслихат хатшысы*

*Л. Гречушникова*

Алтай

ауданының мәслихатының

2022 жылғы 21 қазандағы

№ 23/6-VII шешіміне қосымша

**Алтай ауданының Малеевск ауылдық округінде жайылымдарды басқару және оларды пайдалану жөніндегі 2022-2023 жылдарға арналған жоспары**

Осы Алтай ауданының Малеевск ауылдық округінде жайылымдарды басқару және оларды пайдалану жөніндегі 2022-2023 жылдарға арналған жоспары (бұдан әрі – Жоспар) Қазақстан Республикасының "Қазақстан Республикасындағы жергілікті мемлекеттік басқару және өзін-өзі басқару туралы", "Жайылымдар туралы" Заңдарына, Қазақстан Республикасы Премьер-Министрінің орынбасары - Қазақстан Республикасы Ауыл шаруашылығы министрінің 2017 жылғы 24 сәуірдегі № 173 "Жайылымдарды ұтымды пайдалану қағидаларын бекіту туралы" (Нормативтік құқықтық актілерді мемлекеттік тіркеу тізілімінде № 15090 болып тіркелген) бұйрығы, Қазақстан Республикасы Ауыл шаруашылығы министрінің 2015 жылғы 14 сәуірдегі № 3-3/332 "Жайылымдардың жалпы алаңына түсетін жүктеменің шекті рұқсат етілетін нормасын бекіту туралы" (нормативтік құқықтық актілерді мемлекеттік тіркеу Тізілімінде № 11064 болып тіркелген) бұйрығына сәйкес әзірленеді.

Жоспар жайылымдарды ұтымды пайдалану, жемшөп қажеттілігін тұрақты қамтамасыз ету және жайылымдардың тозу үрдісін болдырмау мақсатында қабылданады.

Жоспар:

1) құқық белгілейтін құжаттар негізінде жер санаттары, жер учаскелерінің меншік иелері және жер пайдаланушылар бөлінісінде Алтай ауданының Малеевск ауылдық округінің аумағында жайылымдардың орналасу схемасын (картасын) (1- қосымша);

2) жайылым айналымдарының қолайлы схемаларын (2- қосымша);

3) жайылымдардың, оның ішінде маусымдық жайылымдардың сыртқы және ішкі шекаралары мен алаңдары, жайылымдық инфрақұрылым объектілері белгіленген картасын (3- қосымша);

4) жайылым пайдаланушылардың су тұтыну нормасына сәйкес жасалған су көздеріне (көлдерге, өзендерге, тоғандарға, апандарға, суару немесе суландыру каналдарына, құбырлы немесе шахталы құдықтарға) қол жеткізу схемасын (4 -қосымша );

5) жайылымы жоқ жеке және (немесе) заңды тұлғалардың ауыл шаруашылығы жануарларының мал басын орналастыру үшін жайылымдарды қайта бөлу және оны берілетін жайылымдарға ауыстыру схемасын (5- қосымша);

6) Малеевск ауылдық округінде орналасқан жайылымдармен қамтамасыз етілмеген жеке және (немесе) заңды тұлғалардың ауыл шаруашылығы жануарларының мал басын шалғайдағы жайылымдарға орналастыру схемасын (6- қосымша);

7) ауыл шаруашылығы жануарларын жаюдың және айдаудың маусымдық маршруттарын белгілейтін жайылымдарды пайдалану жөніндегі күнтізбелік графиті (7- қосымша);

7-1) жергілікті жағдайлар мен ерекшеліктерге қарай жеке ауладағы ауыл шаруашылығы жануарларын жаюға халық мұқтажын қанағаттандыру үшін қажетті жайылымдардың сыртқы мен ішкі шекаралары және алаңдары белгіленген карта (7-1- қосымша) құрайды

Жоспар жайылымдарды геоботаникалық зерттеп – қараудың жай-күйі туралы мәліметтер, ветеринариялық-санитариялық объектілер туралы мәліметтер, олардың иелерін – жайылым пайдаланушыларды, жеке және (немесе) заңды тұлғаларды көрсете отырып, ауыл шаруашылығы жануарлары мал басының саны туралы деректер, ауыл шаруашылығы жануарларының түрлері мен жыныстық жас топтары бойынша қалыптастырылған үйірлердің, отарлардың, табындардың саны туралы деректер, шалғайдағы жайылымдарда жаю үшін ауыл шаруашылығы жануарларының мал басын қалыптастыру туралы мәліметтер, екпе және аридтік жайылымдарда ауыл шаруашылығы жануарларын жаю ерекшеліктері, малды айдап өтуге арналған сервитуттар туралы мәліметтер, мемлекеттік органдар, жеке және (немесе) заңды тұлғалар берген өзге де деректер ескеріле отырып қабылданды.

Малеевск ауылдық округінде әкімшілік-аумақтық бөлінісі бойынша 6 елді мекен бар.

Малеевск ауылдық округі аумағының жалпы ауданы 30705 га, оның ішінде егістіктер – 4226 га, жайылымдық жерлер – 16939 га.

Санаттар бойынша жер мыналарға бөлінеді:

ауыл шаруашылығы мақсатындағы жерлер – 10172 га;

елді мекендер жерлері – 7211 га;

өнеркәсіп, көлік, байланыс, ғарыш қызметі қажеттілігі үшін, қорғаныс, ұлттық қауіпсіздік және ауыл шаруашылығынан өзге мақсатқа арналған жерлер – 18 га;

босалқы жерлер - 13304 га.

Табиғи жағдайлары бойынша Малеевск ауылдық округінің аумағы таулы-шалғынды-дала егіншілік аймағына жатады. Климаты қатал және ұзақ қыста, қысқа және ыстық жазда, тез көктем мен күзде күрт континенталды. Ауаның орташа температурасы –1,6 градус. Жауын-шашын жылына орта есеппен 500-560 мм жауады, олардың ең көп саны маусым, шілде айларында болады.

Топырақ негізінен таулы қара топырақ, сілтіленген және таулы далалы.

Малеевск ауылдық округінің аумағында ветеринарлық пункт бар.

2021 жылдың 1 қаңтарына Малеевск ауылдық округінде ірі қара мал 1246 бас, оның ішінде аналық (сауын) мал басы 548 бас, ұсақ мал басы 441, жылқылар басы 621 (№ 1 кесте) есептелген:

Малеевск ауылында:

ірі қара мал 409 бас, соның ішінде аналық (сауын) мал басы 149 бас, ұсақ мал 167 бас, жылқылар – 78 бас.

Жайылымдар ауданы 679 га құрайды.

Путинцево ауылында:

ірі қара мал 216 бас, оның ішінде аналық (сауын) мал басы 86 бас, ұсақ мал 69 бас, жылқылар – 45 бас.

Жайылымдар ауданы 2167 га құрайды.

Быково ауылында:

ірі қара мал 410 бас, оның ішінде аналық (сауын) мал басы 197 бас, ұсақ мал 86 бас, жылқылар – 186 бас.

Жайылымдар ауданы 1260 га құрайды.

Богатырево ауылында:

ірі қара мал 101 бас, соның ішінде аналық (сауын) мал басы 49 бас, ұсақ мал 9 бас, жылқылар – 5 бас.

Жайылымдар ауданы 1304 га құрайды.

Ново-Калиновск ауылында:

ірі қара мал 98 бас, оның ішінде аналық (сауын) мал басы 61 бас, ұсақ мал 110 бас, жылқылар – 116 бас.

Жайылымдар ауданы 167 га құрайды.

Ландман ауылында:

ірі қара мал 12 бас, оның ішінде аналық (сауын) мал басы 6 бас, ұсақ мал басы жоқ, жылқылар – 2 бас.

Жайылымдар ауданы 268 га құрайды.

**Малеевск ауылдық округі бойынша ауыл шаруашылығы жануарлары басының саны туралы деректер**

№ 1 кесте

№	Елді мекендер	Халық				Ауыл шаруашылығы құрылымдары				Барлығы:			
		Ірі қара мал		ұсақ мал	жылқылар	Ірі қара мал		ұсақ мал	жылқылар	Ірі қара мал		ұсақ мал	жылқылар
		барлығы	Соның ішінде сауын			барлығы	Соның ішінде сауын			барлығы	Соның ішінде сауын		
1	Малеевск ауылы	219	69	167	50	190	80	0	28	409	149	167	78
2	Путинцево ауылы	216	86	69	45	21	9	308	182	237	95	377	227
3	Быково ауылы	341	165	86	138	69	32	0	48	410	197	86	186
4	Богатырево ауылы	66	30	9	4	35	19	0	1	101	49	9	5
5	Ново-Калиновск ауылы	77	50	103	97	45	27	7	35	122	77	110	132
6	Ландман ауылы	12	6	0	2	0	0	0	0	12	6	0	2
	Барлығы:	931	406	434	336	360	167	315	294	1291	573	749	630

Малеевск ауылдық округі бойынша ауыл шаруашылығы жануарларын жайылымдармен қамтамасыз ету үшін жалпы 16939 га жайылымдық алаптар бар, елді мекендер шегінде 5845 га есептелген.

Жоғарыда айтылғандар негізінде, Қазақстан Республикасының "Жайылымдар туралы" Заңының 15-бабына сәйкес, жергілікті халықтың мұқтажы үшін (Малеевск ауылы, Путинцево ауылы, Быково ауылы, Богатырево ауылы, Ново-Калиновск ауылы,

Ландман ауылы) аналық (сауын) ауыл шаруашылығы жануарларының басын ұстау бойынша елді мекендерде бар жайылымдық алаптар мөлшерінде 5845 га, қажеттілік 1505 га (№ 2 кесте) құрайды.

№ 2 кесте

№	Елді мекендер	Жайылым д а р ауданы, ( га)	Сауын сиырлард ың болуы (бас)		Жайылымдардың 1 басқа қажетті нормасы (га)	Жайылым д а р қажеттілігі , (га)	Жайылым дармен қамтамасы з етілмеген ( га)	Артылған ы, (га)
1	Малеевск ауылы	679	69	3	207	-	472	
2	Путинцево ауылы	2167	86	3	258	-	1909	
3	Быково ауылы	1260	165	4	660	-	600	
4	Богатырево ауылы	1304	30	5	150	-	1154	
5	Ново-Калиновск ауылы	167	50	4	200	33	0	
6	Ландман ауылы	268	6	5	30	-	238	
	Барлығы :	5845	406		1505	33	4373	

Басқа да жергілікті ауыл шаруашылығы жануарларын мал басына түсетін жүктеме нормасында жаю: ірі қара мал – 3 га, ұсақ мал – 0,5 га, жылқы – 5 га, сондай-ақ елді мекендер шегінде жүргізіледі (№3 кесте).

№3 кесте

№	Елді мекендер	Халық			Жайылымдардың 1 басқа қажетті нормасы (га)			Жайылымдар қажеттілігі,(га)			
		Ірі қара мал	ұсақ мал	Жылқы лар	Ірі қара мал	ұсақ мал	Жылқы лар	Ірі қара мал	ұсақ мал	жылқы лар	Барлығы (га)
1	Малеевск ауылы	150	167	50	3	0,5	5	450	84	250	784
2	Путинцево ауылы	130	69	45	3	0,5	5	390	35	225	650
3	Быково ауылы	176	86	138	3	0,5	5	528	43	690	1261
4	Богатырево ауылы	36	9	4	3	0,5	5	108	5	20	133
5	Ново-Калиновск ауылы	27	103	97	3	0,5	5	81	27	485	593



2	"Зыбер" ЖШС	394		0		3	0,5	5	0	0	0	0
3	"Крестьянка" ЖШС	1390		0		3	0,5	5	0	0	0	0
4	"Лариха" ЖШС	44	34	7	24	3	0,5	5	102	4	120	226
5	"Пант" шаруа кожалығы	100	0	0	14	3	0,5	5	0	0	70	70
6	"Романенко В.В." шаруа кожалығы	82	0	0	2	3	0,5	5	0	0	10	10
7	"Плужников А.А." шаруа кожалығы	29	27	0	0	3	0,5	5	81	0	0	81
8	"Богатырь" шаруа кожалығы	14	6	0	0	3	0,5	5	18	0	0	18
9	"Маусумбаев К.К." шаруа кожалығы	129	35	0	1	3	0,5	5	105	0	5	110
10	"Святлячок" жай серіктегі	61		0		3	0,5	5	0	0	0	0
11	"Алау" шаруа	538	190	0	28	3	0,5	5	570	0	140	710

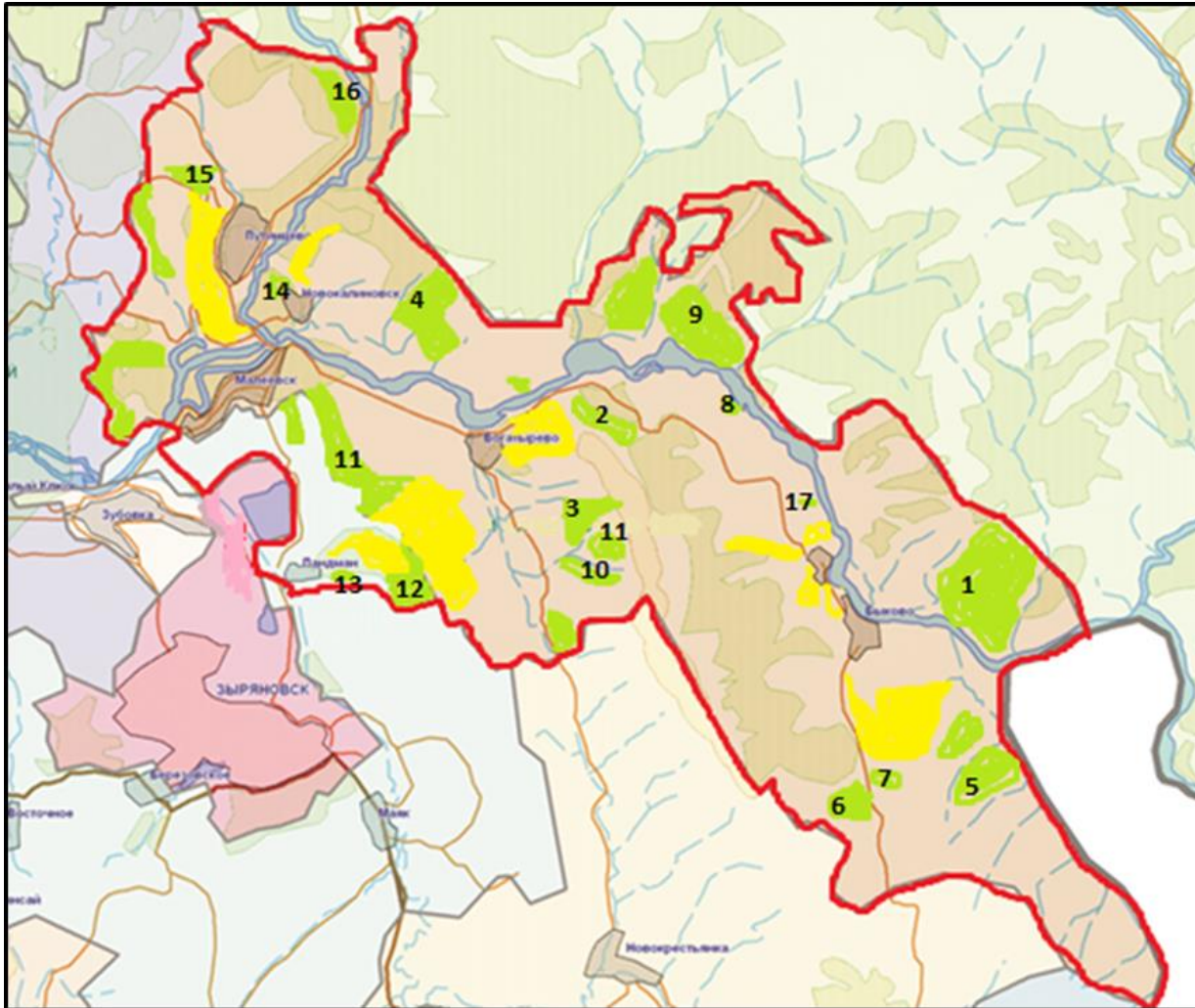
	кожалығы											
12	"Лад" жай серіктестік	299		0		3	0,5	5	0	0	0	0
13	"Данияр" жай серіктестігі	93		0		3	0,5	5	0	11	0	11
14	"Бөжек Қастер" шаруа қожалығы	9	11	0	11	3	0,5	5	33	9	55	97
15	"Каирканов Е.М." шаруа қожалығы	72		0		3	0,5	5	0	33	0	33
16	"Людмила" шаруа қожалығы	19	21	308	182	3	0,5	5	63	34	910	1007
17	"Блинов И.Б" шаруа қожалығы	12	36	0	32	3	0,5	5	108	74	160	342
	Барлығы:	4252	360	315	403				1080	165	2015	3260

"Лариха" ЖШС 182 га мөлшеріндегі жайылымдық алқаптардағы қалыптасқан қажеттілікті Ю.О.Снегиреваға, "Плужников А.А.", "Блинов И.Б." шаруа қожалықтарына берілген жерлерден 382 га мөлшерінде Быково ауылының жерлерін толықтыру қажет, "Алау" шаруа қожалығына 172 га мөлшеріндегі жайылымдық алқаптардағы қажеттілікті Богатырево ауылының жерлерінен жайылымдық алқаптарының мөлшері 172 га қажеттілікті Богатырево ауылының жерлерінен, "Бөжек Қастер" шаруа қожалықтарына қажетті 88 га мөлшеріндегі жайылымдық алқаптарды босалқы жерлерден, "Людмила" шаруа қожалығына қажетті 988 га мөлшеріндегі жайылымдық алқаптарды Л.В.Коротковаға берілген жерлерден және босалқы жерлерден толықтыру қажет.



Алтай ауданының Малеевск ауылдық округінде жайылымдарды басқару және оларды пайдалану бойынша 2022-2023 жылдарға арналған жоспарына  
1- қосымша

Құқық белгілейтін құжаттар негізінде жер санаттары, жер учаскелерінің меншік иелері және жер пайдаланушылар бөлінісінде Алтай ауданының Малеевск ауылдық округінің аумағында жайылымдардың орналасу схемасы (картасы)



Шарты белгілері:



Ауылдық округтер шекаралары



Ауыл шаруашылығы мақсатындағы жерлер санатындағы жайылымдар (№ 4-кесте)



Елді мекендер жерлері санатындағы жайылымдар

Алтай ауданының Малеевск ауылдық округінде жайылымдарды басқару және оларды пайдалану бойынша 2022-2023 жылдарға арналған жоспарына  
2- қосымша

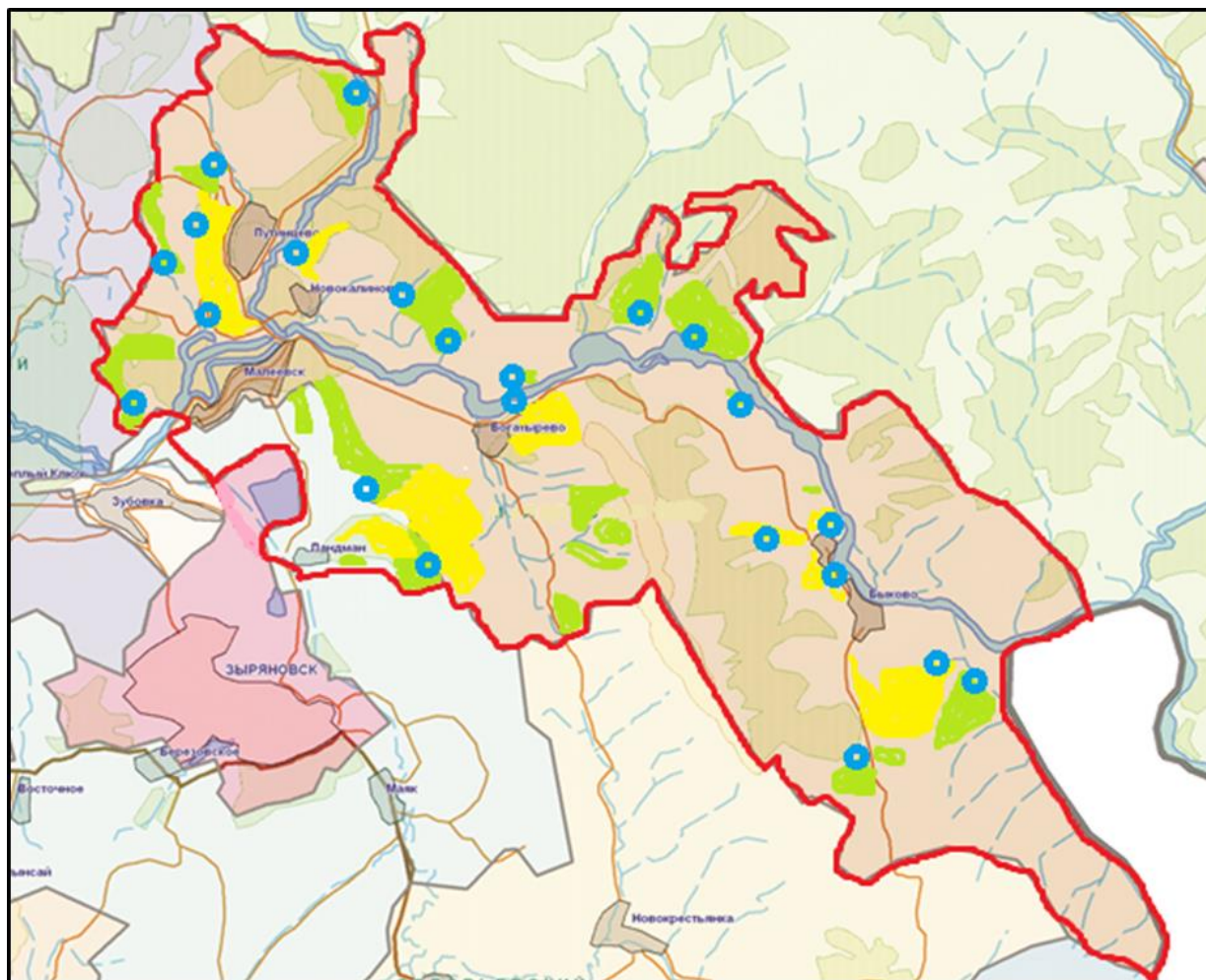
### Жайылым айналымдарының қолайлы схемалары

Бір табын үшін төрт танапты жайылым айналымының схемасы (табындар)





жыл	телімдер			
	1	2	3	4
2022	(К-Ж-К)	(К-Ж-К)	(К-Ж-К)	демалыс
2023	(К-Ж-К)	(К-Ж-К)	демалыс	(К-Ж-К)
(К-Ж-К) көктем- жаз- күз				

Алтай ауданының Малеевск ауылдық округінде жайылымдарды басқару және оларды пайдалану бойынша 2022-2023 жылдарға арналған жоспарына  
3- қосымша

**Жайылымдардың, оның ішінде маусымдық жайылымдардың сыртқы және ішкі шекаралары мен алаңдары, жайылымдық инфрақұрылым объектілері белгіленген картасы**

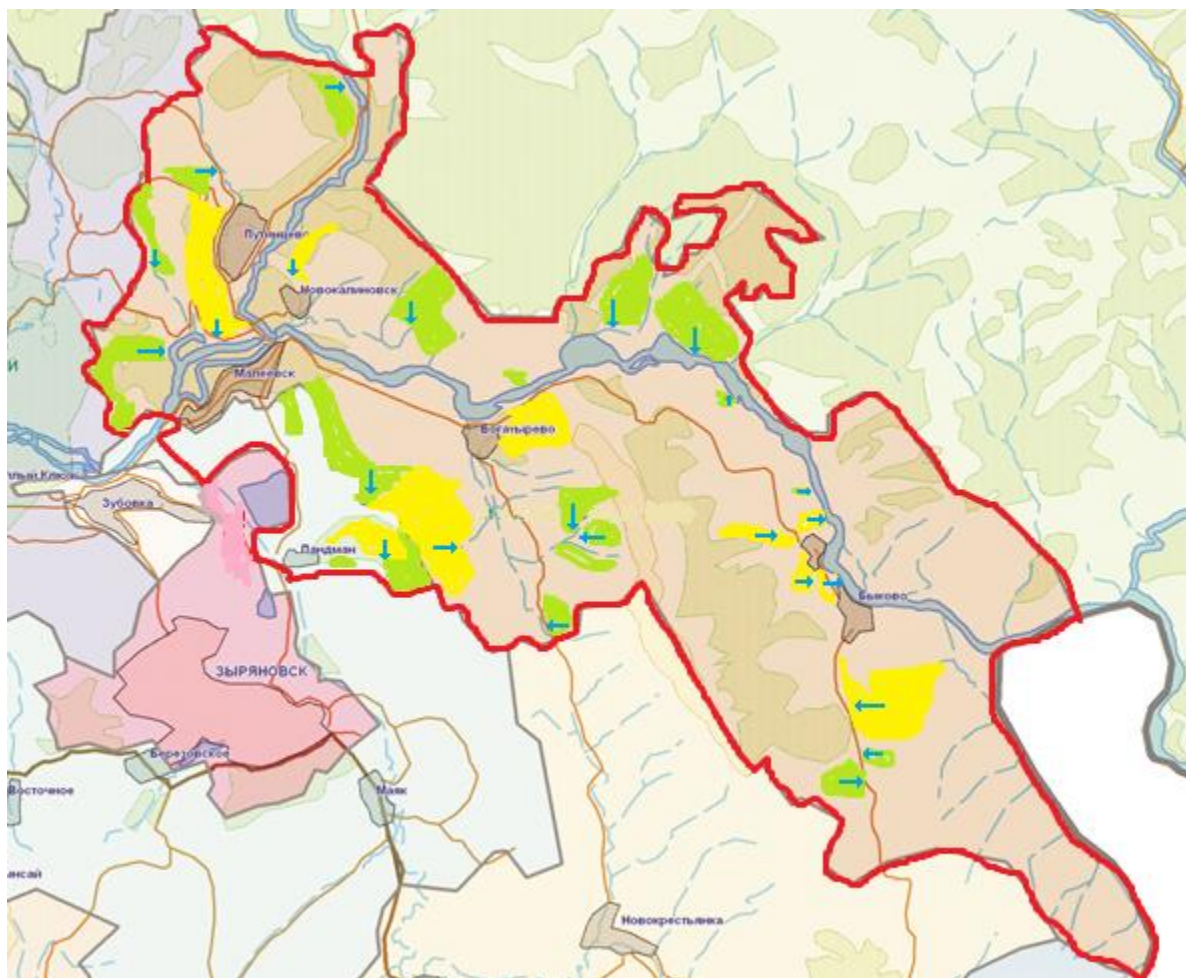


**Шартты белгілері:**

-  Ауылдық округтер шекаралары
-  Сыртқы және ішкі шекараларындағы маусымдық жайылымдар учаскелері
-  Елді мекендер жерлері санатындағы жайылымдар
-  суат

Алтай ауданының Малеевск ауылдық округінде жайылымдарды басқару және оларды пайдалану бойынша 2022-2023 жылдарға арналған жоспарына  
4- қосымша

Жайылым пайдаланушылардың су тұтыну нормасына сәйкес жасалған су көздеріне (көлдерге, өзендерге, тоғандарға, апандарға, суару немесе суландыру каналдарына, құбырлы немесе шахталы құдықтарға) қол жеткізу схемасы



### Шартты белгілері



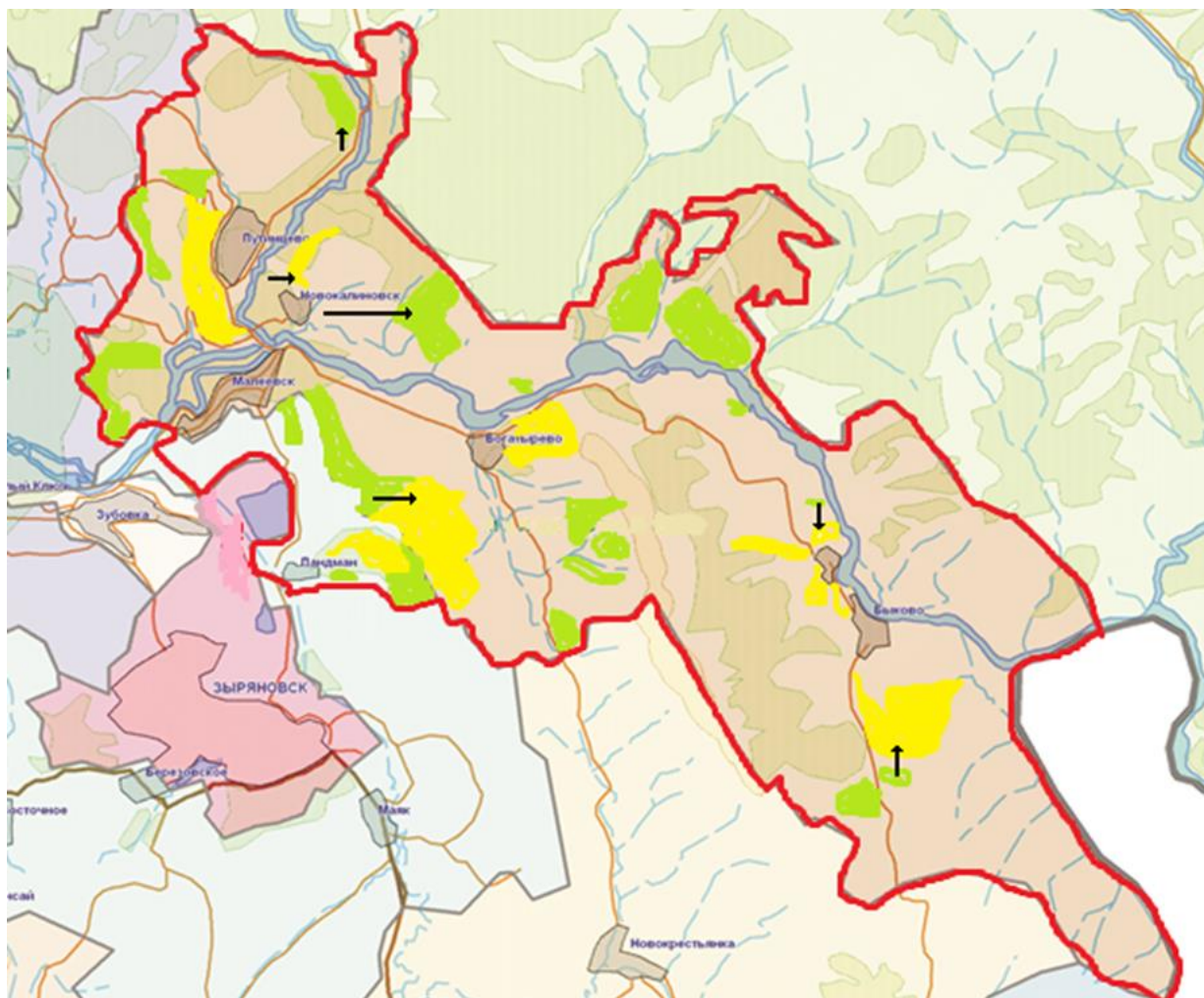
- мал жаю үшін ауыл шаруашылығы өндірушілерге және жеке тұлғаларға берілген жайылымдар;



- жайылым пайдаланушылардың су көздеріне қол жетімділігі

Алтай ауданының Малеевск ауылдық округінде жайылымдарды басқару және оларды пайдалану бойынша 2022-2023 жылдарға арналған жоспарына  
5 -қосымша

**Жайылымы жоқ жеке және (немесе) заңды тұлғалардың ауыл шаруашылығы жануарларының мал басын орналастыру үшін жайылымдарды қайта бөлу және оны берілетін жайылымдарға ауыстыру схемасы**

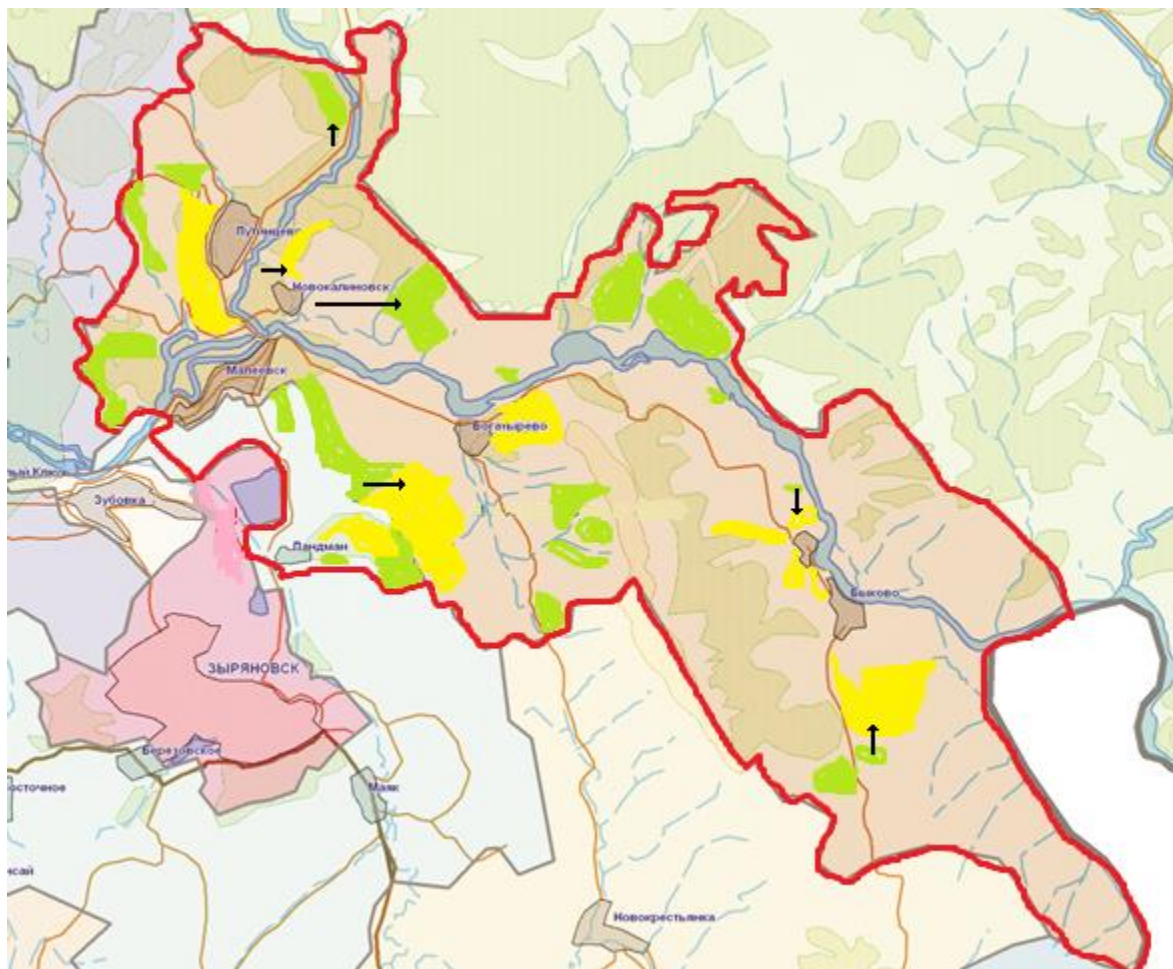


**Шартты белгілері:**

- Жайылымдармен қамтамасыз етілмеген жеке және (немесе) заңды тұлғалардың ауыл шаруашылығы жануарларының мал басын шалғайдағы жайылымдарға орналастыру схемасы

Алтай ауданының Малеевск ауылдық округінде жайылымдарды басқару және оларды пайдалану бойынша 2022-2023 жылдарға арналған жоспарына  
6 -қосымша

**Малеевск ауылдық округі маңында орналасқан жайылымдармен қамтамасыз етілмеген жеке және (немесе) заңды тұлғалардың ауыл шаруашылығы жануарларының мал басын шалғайдағы жайылымдарға орналастыру схемасы**



**Шартты белгілері:**

- Жайылымдармен қамтамасыз етілмеген жеке және (немесе) заңды тұлғалардың ауыл шаруашылығы жануарларының мал басын шалғайдағы жайылымдарға орналастыру схемасы

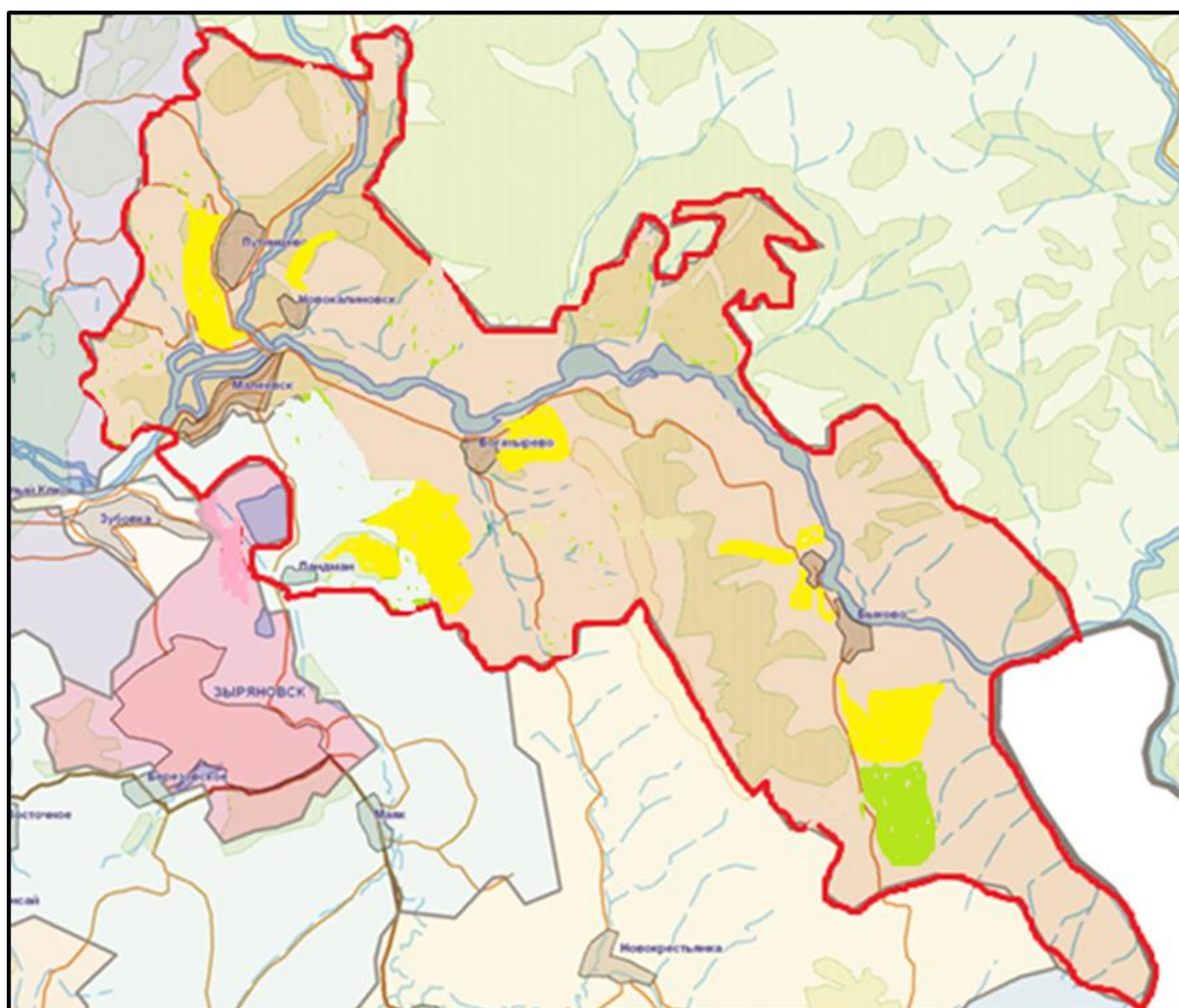
Алтай ауданының Малеевск ауылдық округінде жайылымдарды басқару және оларды пайдалану бойынша 2022-2023 жылдарға арналған жоспарына  
7- қосымша

**Ауыл шаруашылығы жануарларын жаюдың және айдаудың маусымдық маршруттарын белгілейтін жайылымдарды пайдалану жөніндегі күнтізбелік графигі**

Ауылдық округ	Шалғайдағы жайылымдарға жануарларды айдау мерзімі	Шалғайдағы жайылымдардан жануарларды қайтару мерзімі
Малеевск	сәуір-мамыр	қыркүйек-қазан

Алтай ауданының Малеевск ауылдық округінде жайылымдарды басқару және оларды пайдалану бойынша 2022-2023 жылдарға арналған жоспарына  
7-1- қосымша

**Жергілікті жағдайлар мен ерекшеліктерге қарай жеке ауладағы ауыл шаруашылығы жануарларын жаюға халық мұқтажын қанағаттандыру үшін қажетті жайылымдардың сыртқы мен ішкі шекаралары және алаңдары белгіленген картасы**



**Шарты белгілері:**



Ауылдық округтер шекаралары



Қордағы жерлер санатындағы жайылымдар



Елді мекендер жерлері санатындағы жайылымдар