

**Алтай ауданының мәслихатының 2021 жылғы 28 қыркүйектегі № 7/24-VII "Алтай ауданының Чапаево ауылдық округінде жайылымдарды басқару және оларды пайдалану жөніндегі 2022-2023 жылдарға арналған жоспарын бекіту туралы" шешіміне өзгеріс енгізу туралы**

Шығыс Қазақстан облысы Алтай ауданы мәслихатының 2022 жылғы 21 қазандағы № 23/15-VII шешімі

Алтай ауданының мәслихаты **ШЕШТІ**:

Алтай ауданының мәслихатының 2021 жылғы 28 қыркүйектегі № 7/24-VII "Алтай ауданының Чапаево ауылдық округінде жайылымдарды басқару және оларды пайдалану жөніндегі 2022-2023 жылдарға арналған жоспарын бекіту туралы" шешіміне мынадай өзгеріс енгізілсін:

Алтай ауданының Чапаево ауылдық округінде жайылымдарды басқару және оларды пайдалану жөніндегі 2022-2023 жылдарға арналған жоспары осы шешімнің қосымшасына сәйкес жаңа редакцияда жазылсын.

*Алтай ауданының мәслихат хатшысы*

*Л. Гречушникова*

Алтай

ауданының мәслихатының

2022 жылғы 21 қазандағы

№ 23/15–VII шешіміне қосымша

**Алтай ауданының Чапаево ауылдық округінде жайылымдарды басқару және оларды пайдалану жөніндегі 2022-2023 жылдарға арналған жоспары**

Осы Алтай ауданының Чапаево ауылдық округінде жайылымдарды басқару және оларды пайдалану жөніндегі 2021-2022 жылдарға арналған жоспары (бұдан әрі- Жоспар) Қазақстан Республикасының "Қазақстан Республикасындағы жергілікті мемлекеттік басқару және өзін-өзі басқару туралы", "Жайылымдар туралы" Заңдарына, Қазақстан Республикасы Премьер-Министрінің орынбасары - Қазақстан Республикасы Ауыл шаруашылығы министрінің 2017 жылғы 24 сәуірдегі № 173 "Жайылымдарды ұтымды пайдалану қағидаларын бекіту туралы" (нормативтік құқықтық актілерді мемлекеттік тіркеу Тізілімінде № 15090 тіркелген) бұйрығына, Қазақстан Республикасы Ауыл шаруашылығы министрінің 2015 жылғы 14 сәуірдегі № 3-3/332 "Жайылымдардың жалпы алаңына түсетін жүктеменің шекті рұқсат етілетін нормасын бекіту туралы" (нормативтік құқықтық актілерді мемлекеттік тіркеу Тізілімінде № 11064 тіркелген) бұйрығына сәйкес әзірленді.

Жоспар жайылымдарды ұтымды пайдалану, жемшөп қажеттілігін тұрақты қамтамасыз ету және жайылымдардың тозу үрдісін болдырмау мақсатында қабылданады.

Жоспар:

1) құқық белгілейтін құжаттар негізінде жер санаттары, жер учаскелерінің меншік иелері және жер пайдаланушылар бөлінісінде Алтай ауданының Чапаево ауылдық округі аумағында жайылымдардың орналасу схемасын (картасын) (1–қосымша);

2) жайылым айналымдарының қолайлы схемаларын (2–қосымша);

3) жайылымдардың, оның ішінде маусымдық жайылымдардың сыртқы және ішкі шекаралары мен алаңдары, жайылымдық инфрақұрылым объектілері белгіленген картаны (3–қосымша);

4) жайылым пайдаланушылардың су тұтыну нормасына сәйкес жасалған су көздеріне (көлдерге, өзендерге, тоғандарға, апандарға, суару немесе суландыру каналдарына, құбырлы немесе шахталы құдықтарға) қол жеткізу схемасын (4–қосымша);

5) жайылымы жоқ жеке және (немесе) заңды тұлғалардың ауыл шаруашылығы жануарларының мал басын орналастыру үшін жайылымдарды қайта бөлу және оны берілетін жайылымдарға ауыстыру схемасын (5–қосымша);

6) Чапаево ауылдық округінде орналасқан жайылымдармен қамтамасыз етілмеген жеке және (немесе) заңды тұлғалардың ауыл шаруашылығы жануарларының мал басын шалғайдағы жайылымдарға орналастыру схемасын (6–қосымша);

7) ауыл шаруашылығы жануарларын жаюдың және айдаудың маусымдық маршруттарын белгілейтін жайылымдарды пайдалану жөніндегі күнтізбелік графигін (7–қосымша);

7-1) жергілікті жағдайлар мен ерекшеліктерге қарай жеке ауладағы ауыл шаруашылығы жануарларын жаюға халық мұқтажын қанағаттандыру үшін қажетті жайылымдардың сыртқы мен ішкі шекаралары және алаңдары белгіленген картаны құрайды (7–1–қосымша); .

Жоспар жайылымдарды геоботаникалық зерттеп-қараудың жай-күйі туралы мәліметтер, ветеринариялық-санитариялық объектілер туралы мәліметтер, олардың иелерін – жайылым пайдаланушыларды, жеке және (немесе) заңды тұлғаларды көрсете отырып, ауыл шаруашылығы жануарлары мал басының саны туралы деректер, ауыл шаруашылығы жануарларының түрлері мен жыныстық жас топтары бойынша қалыптастырылған үйірлердің, отарлардың, табындардың саны туралы деректер, шалғайдағы жайылымдарда жаю үшін ауыл шаруашылығы жануарларының мал басын қалыптастыру туралы мәліметтер, екпе және аридтік жайылымдарда ауыл шаруашылығы жануарларын жаю ерекшеліктері, малды айдап өтуге арналған сервитуттар туралы мәліметтер, мемлекеттік органдар, жеке және (немесе) заңды тұлғалар берген өзге де деректер ескеріле отырып қабылданды.

Чапаево ауылдық округінде әкімшілік-аумақтық бөлінісі бойынша 6 елді мекен бар.

Чапаево ауылдық округі аумағының жалпы ауданы 34168 га, оның ішінде егістіктер – 11950 га, жайылымдық жерлер – 16965 га.

Санаттар бойынша жер мыналарға бөлінеді:

ауыл шаруашылығы мақсатындағы жерлер – 28547 га;

елдімекендер жерлері – 4836 га;

өнеркәсіп, көлік, байланыс, ғарыш қызметі қажеттілігі үшін, қорғаныс, ұлттық қауіпсіздік және ауыл шаруашылығынан өзге мақсатқа арналған жерлер – 1 га;

қордағы жерлер - 784 га.

Табиғи жағдай бойынша Чапаево ауылдық округінің аумағы таулы дала аймағында, таулы шалғынды-дала субзонасында орналасқан. Климаты ылғалды, орташа жылы. Орташа жылдық ауа температурасы–0,6 градус. Жауын-шашын жылына орта есеппен 620 мм түседі. Олардың максималды мөлшері шілде айында болады.

Топырағы негізінен сілтісізденген және таулы далалы қара топырақ.

Чапаево ауылдық округінің аумағында ветеринарлық пункт, малды қолдан ұрықтандыру пункті, мал қорымы бар.

2021 жылғы 1 қаңтарға Чапаево ауылдық округінде 1141 бас ірі қара мал, оның ішінде 432 бас аналық (сауын) мал, 1040 бас ұсақ мал, 494 бас жылқы (№1 кесте ) есептелген, соның ішінде:

Чапаево ауылында:

ірі қара мал 396 бас, оның ішінде аналық (сауын) мал басы 155 бас, ұсақ мал 391 бас , жылқылар – 97 бас.

Жайылымдар ауданы 627 га құрайды.

Снегирево ауылында:

ірі қара мал 107 бас, оның ішінде аналық (сауын) мал басы 55 бас, ұсақ мал 35 бас, жылқылар – 113 бас.

Жайылымдар ауданы 715 га құрайды.

Крестовка ауылында:

ірі қара мал 119 бас, оның ішінде аналық (сауын) мал басы 52 бас, ұсақ мал 83 бас, жылқылар – 16 бас.

Жайылымдар ауданы 600 га құрайды.

Пролетарка ауылында:

ірі қара мал 74 бас, оның ішінде аналық (сауын) мал басы 28 бас, ұсақ мал 79 бас, жылқылар 71 бас.

Жайылымдар ауданы 450 га құрайды.

Орловка ауылында:

ірі қара мал 174 бас, оның ішінде аналық (сауын) мал басы 65 бас, ұсақ мал 400 бас, жылқылар – 105 бас.

Жайылымдар ауданы 681 га құрайды.

Восточное ауылында:

ірі қара мал 271 бас, оның ішінде аналық (сауын) мал басы 77 бас, ұсақ қара басы 52 бас, жылқылар – 92 бас.

Жайылымдар ауданы 597 га құрайды.

**Чапаево ауылдық округі бойынша ауыл шаруашылығы жануарларының саны туралы деректер**

№ 1 кесте

№	Елді мекендер	Халық				ш/қ және ЖШС				Барлығы:			
		Ірі қара мал		Ұсақ мал	жылқылар	Ірі қара мал		Ұсақ мал	жылқылар	Ірі қара мал		Ұсақ мал	жылқылар
		барлығы	Соның ішінде сауынды			барлығы	Соның ішінде сауынды			барлығы	Соның ішінде сауынды		
1	Чапаево ауылы	239	100	350	56	157	55	41	41	396	155	391	97
2	Снегирево ауылы	82	41	35	47	25	14	0	66	107	55	35	113
3	Крестовка ауылы	119	52	83	16	0	0	0	0	119	52	83	16
4	Пролетарка ауылы	38	17	79	10	36	11	0	61	74	28	79	71
5	Орловка ауылы	173	65	232	45	1	0	168	60	174	65	400	105
6	Восточное ауылы	128	54	52	92	143	23	0	0	271	77	52	92
	Барлығы:	779	329	831	266	362	103	209	228	1141	432	1040	494

Чапаево ауылдық округі бойынша ауыл шаруашылығы жануарларын жайылымдық алқаптармен қамтамасыз ету үшін жалпы 16965 га бар, елді мекендер шегінде 3670 га жайылымдар есептелген.

Жоғарыда айтылғандар негізінде, Қазақстан Республикасының "Жайылымдар туралы" Заңының 15-бабына сәйкес, жергілікті халықтың мұқтажы үшін (Чапаево ауылы, Снегирево ауылы, Крестовка ауылы, Пролетарка ауылы, Орловка ауылы, Восточное ауылы) аналық (сауын) ауыл шаруашылығы жануарларын ұстауға елді мекендерде бар жайылымдық алаптар мөлшерінде 3670 га, қажеттілік 1294 га (№ 2 кесте) құрайды.

№2 кесте

№	Елді мекендер	Жайылымдар ауданы, (га)	Сауын сиырлардың болуы (бас)	Жайылымдардың 1 басқа қажетті нормасы (га)	Жайылымдар қажеттілігі, (га)	Жайылымдар мен қамтамасыз етілмеген (га)	Артылғаны, (га)
1	Чапаево ауылы	627	100	4	400	-	227
2	Снегирево ауылы	715	41	3	123	-	592
3	Крестовка ауылы	600	52	3	156	-	444
4	Пролетарка ауылы	450	17	5	85	-	365
5	Орловка ауылы	681	65	4	260	-	421
6	Восточное ауылы	597	54	5	270	-	327
	Барлығы:	3670	329		1294	0	2376

Бір басқа жүктеме нормасы кезінде жергілікті халықтың басқа да ауыл шаруашылығы жануарларын жаю: ірі қара мал – 3 га, ұсақ мал – 0,5 га, жылқы – 5 га, сондай-ақ елді мекендер шегінде жүргізіледі (№3 кесте).

№ 3 кесте

№	Елді мекендер	Халық			Жайылымдардың 1 басқа қажетті нормасы (га)			Жайылымдар қажеттілігі,(га)			
		Ірі қара мал	Ұсақ мал	жылқылар	Ірі қара мал	Ұсақ мал	жылқылар	Ірі қара мал	Ұсақ мал	жылқылар	Барлығы (га)
1	Чапаево ауылы	139	350	56	3	0,5	5	417	175	280	872
2	Снегирево ауылы	41	35	47	3	0,5	5	123	18	235	376
3	Крестовка ауылы	67	83	16	3	0,5	5	201	42	80	323
4	Пролетарка ауылы	21	79	10	3	0,5	5	63	40	50	153
5	Орловка ауылы	108	232	45	3	0,5	5	324	116	225	665
6	Восточное ауылы	74	52	92	3	0,5	5	222	26	460	708
	Барлығы:	450	831	266				1350	417	1330	3097

Жайылымдық алқаптардың 889 га мөлшеріндегі қажеттілікті халықтың ауыл шаруашылығы жануарларының жайылымы есебінен "Санур-Агро" ЖШС және "Нивы Чапаево" ЖШС тиесілі жерлерден толықтыру қажет. Восточное ауылының жайылымдық алқаптардың 381 га мөлшеріндегі қажеттілікті халықтың ауыл шаруашылығы жануарларының жайылымы есебінен "Лад" ӨК және "Санур-Агро" ЖШС тиесілі жерлерден толықтыру қажет.

Чапаево ауылының жергілікті халқының малын жаю үшін 3 табын ұйымдастырылған: 1– табын – Чапаево ауылынан солтүстікке қарай, суат– Крестовка бұлағы; 2– табын – Чапаево ауылынан оңтүстікке қарай, суат–Чапаево ауылы; 3– табын – Чапаево ауылынан оңтүстікке қарай, суат–Чапаево ауылы;

Снегирево ауылы халқының малын жаю үшін 3 табын ұйымдастырылған: 1– табын – Снегирево ауылынан солтүстік-батысқа қарай, суат– Бұқтырма өзенінің тармағы; 2– табын – Снегирево ауылынан солтүстік-батысқа қарай, суат– Бұқтырма өзенінің тармағы; 3– табын – Снегирево ауылынан солтүстікке қарай, суат–Бұқтырма өзенінің тармағы.

Крестовка ауылы халқының малын жаю үшін 2 табын ұйымдастырылған: 1 –табын – Крестовка ауылынан солтүстікке қарай, суат– Крестовка бұлағы, Бұқтырма өзені; 2– табын – Крестовка ауылынан солтүстікке қарай, суат–Крестовка бұлағы.

Пролетарка ауылы халқының малын жаю үшін 2 табын ұйымдастырылған: 1– табын – Пролетарка ауылынан шығысқа қарай, суат–Солоновка жылғасы; 2– табын – Пролетарка ауылынан солтүстік-шығысқа қарай, суат–Солоновка жылғасы.

Орловка ауылы халқының малын жаю үшін 5 табын ұйымдастырылған: 1– табын – Орловка ауылынан солтүстікке қарай, суат–Крестовка бұлағы; 2– табын – Орловка ауылынан солтүстікке қарай, суат–Орловка бұлағы; 3– табын – Орловка ауылынан солтүстікке қарай, суат–Орловка бұлағы; 4– табын – Орловка ауылынан оңтүстік-шығысқа қарай, суат–Куликов бұлағы; 5– табын – Орловка ауылынан оңтүстік-шығысқа қарай, суат–Куликов бұлағы;

Восточное ауылы халқының малын жаю үшін 3 табын ұйымдастырылған: 1– табын – Восточное ауылынан шығысқа қарай, суат– бастау; 2– табын – Восточное ауылынан шығысқа қарай, суат– бастау; 3 –табын – Восточное ауылынан батысқа қарай, суат– Мельничная бұлағы.

Чапаево ауылдық округінің жауапкершілігі шектеулі серіктестігі (бұдан әрі –ЖШС) , шаруа және фермер қожалықтарында ірі қара мал 362 бас, ұсақ мал 209 бас, жылқылар 228 бас құрайды.

ЖШС, шаруа және фермер қожалықтары жайылымдарының ауданы 11731 га (№4 кесте) құрайды.

№ 4 кесте

Жер пайдал	Түрі бойынша малдың бары, (бас)	Жайылымдардың 1 басқа қажетті нормасы (га)	Жайылымдар қажеттілігі,(га)





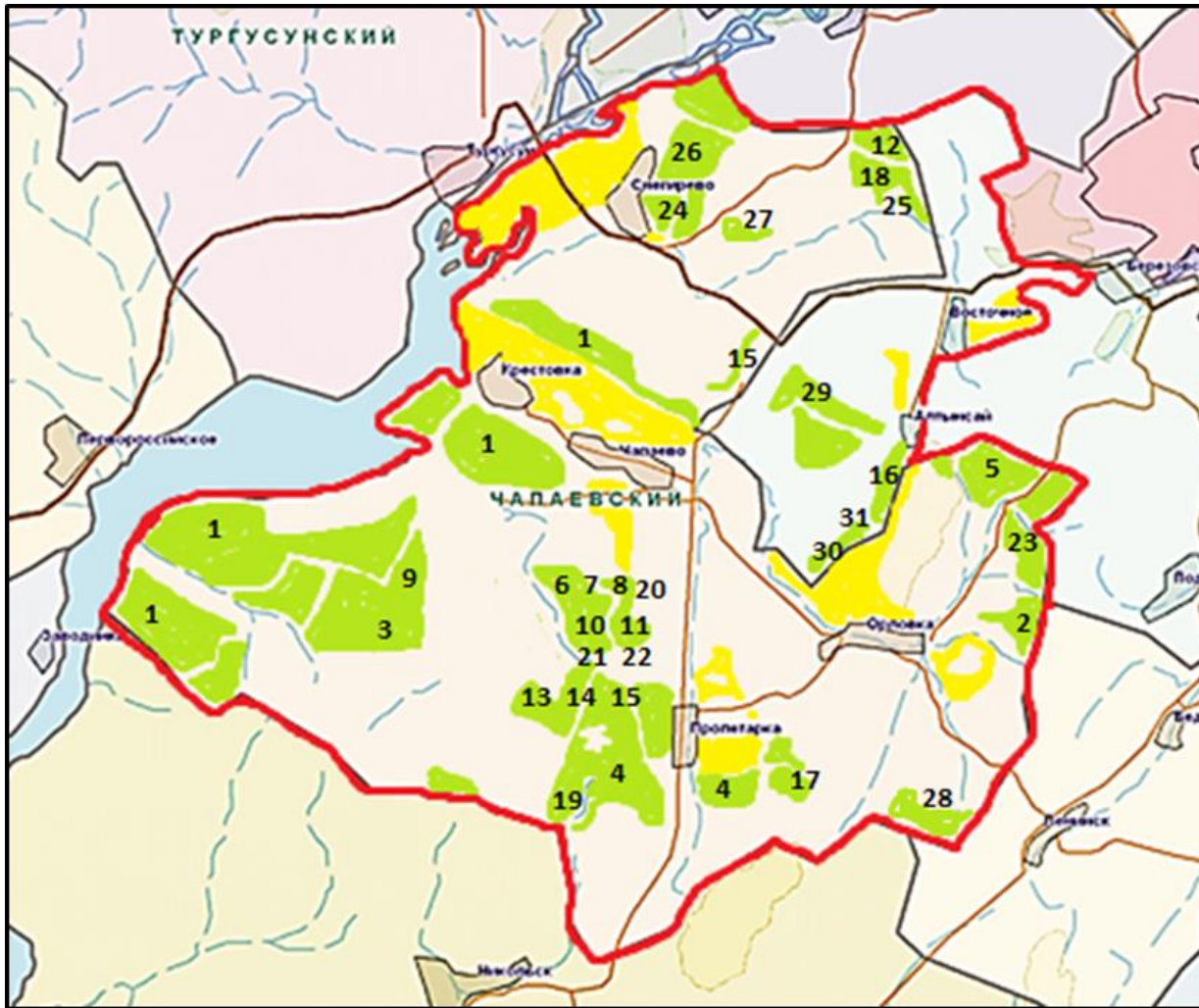


23	Бухата нов Т.А.	112	0	138	48	3	0,5	5	0	69	240	309
24	" Восток " шаруа қожал ығы	15	16	0	41	3	0,5	5	48	0	205	253
25	Койчу баева С.Е.	19	0	0	0	3	0,5	5	0	0	0	0
26	"ВАЛ" жай серікте стік	67	0	0	0	3	0,5	5	0	0	0	0
27	Шапа шник А.А.	27	0	0	0	3	0,5	5	0	0	0	0
28	" Кызыл -Тау" жай серікте стік	213	0	0	0	3	0,5	5	0	0	0	0
29	"Лад" жай серікте стік	404	0	0	0	3	0,5	5	0	0	0	0
30	Наянд ина Н.А.	15	0	0	0	3	0,5	5	0	0	0	0
31	Юдано ва Г.И.	22	0	0	0	3	0,5	5	0	0	0	0
	Барлығы:	11731	362	209	228				1086	105	1140	2331

"Восток" шаруа қожалығының 210 га мөлшеріндегі жайылымдық алқаптардағы қажеттілікті "Бура Сай" ЖШС берілген жерлерінен, "Бухотанов Т.А." шаруа қожалығының 197 га мөлшеріндегі жайылымдық алқаптардағы қажеттілікті "Батыр-Агро" ЖШС жерлерінен, "Восток" шаруа қожалығының 238 га мөлшеріндегі жайылымдық алқаптардағы қажеттілікті Снегирево ауылының жерлерінен, "Пролетарское" шаруа қожалығының 110 га мөлшеріндегі жайылымдық алқаптардағы қажеттілікті "Ел-мен-жер" ЖШС жерлерінен, "Снегиревское" шаруа қожалығының 378 га мөлшеріндегі қажеттілікті "Снегиревское" ЖШС жерлерінен толықтыру қажет.

Алтай ауданының Чапаево  
ауылдық округінде жайылымдарды  
басқару және оларды пайдалану  
бойынша 2022-2023 жылдарға

Құқық белгілейтін құжаттар негізінде жер санаттары, жер учаскелерінің меншік иелері және жер пайдаланушылар бөлінісінде Алтай ауданының Чапаево ауылдық округі аумағында жайылымдардың орналасу схемасы (картасы)



Шарты белгілері:



Ауылдық округтер шекаралары



Ауыл шаруашылығы мақсатындағы жерлер санатындағы жайылымдар (№4-кесте)



Елді мекендер жерлері санатындағы жайылымдар

ауылдық округінде жайылымдарды  
басқару және оларды пайдалану  
бойынша 2022-2023 жылдарға  
арналған жоспарына  
2- қосымша

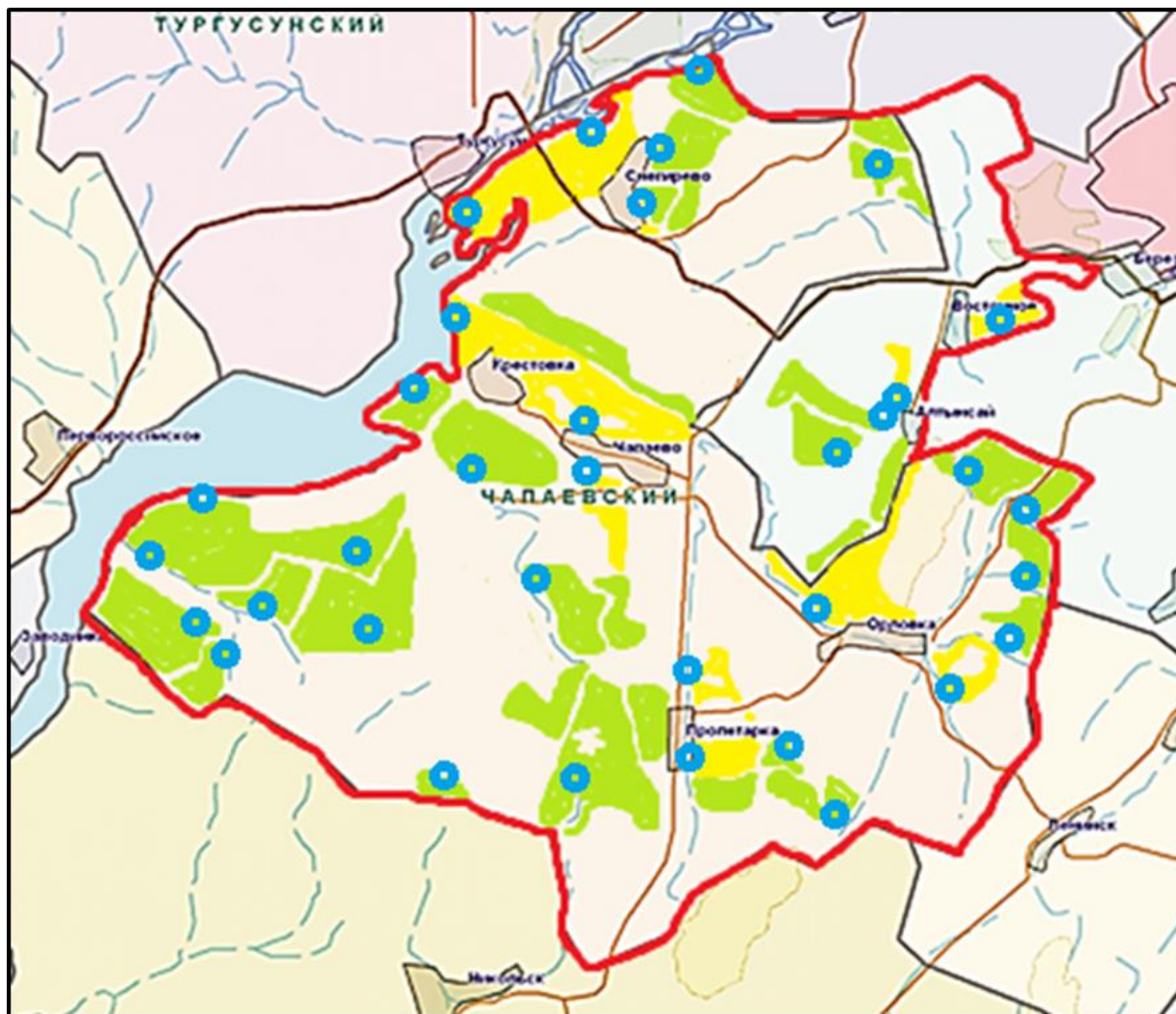
## **Жайылым айналымдарының қолайлы схемалары**

Бір табын үшін төрт танапты жайылым айналымының схемасы (табындар)

жыл	телімдер			
	1	2	3	4
2022	(К-Ж-К)	(К-Ж-К)	(К-Ж-К)	демалыс
2023	(К-Ж-К)	(К-Ж-К)	демалыс	(К-Ж-К)
(К-Ж-К) көктем- жаз-күз				

Алтай ауданының Чапаево  
ауылдық округінде жайылымдарды  
басқару және оларды пайдалану  
бойынша 2022-2023 жылдарға  
арналған жоспарына  
3- қосымша

**Жайылымдардың, оның ішінде маусымдық жайылымдардың сыртқы және ішкі шекаралары мен алаңдары, жайылымдық инфрақұрылым объектілері белгіленген картасы**



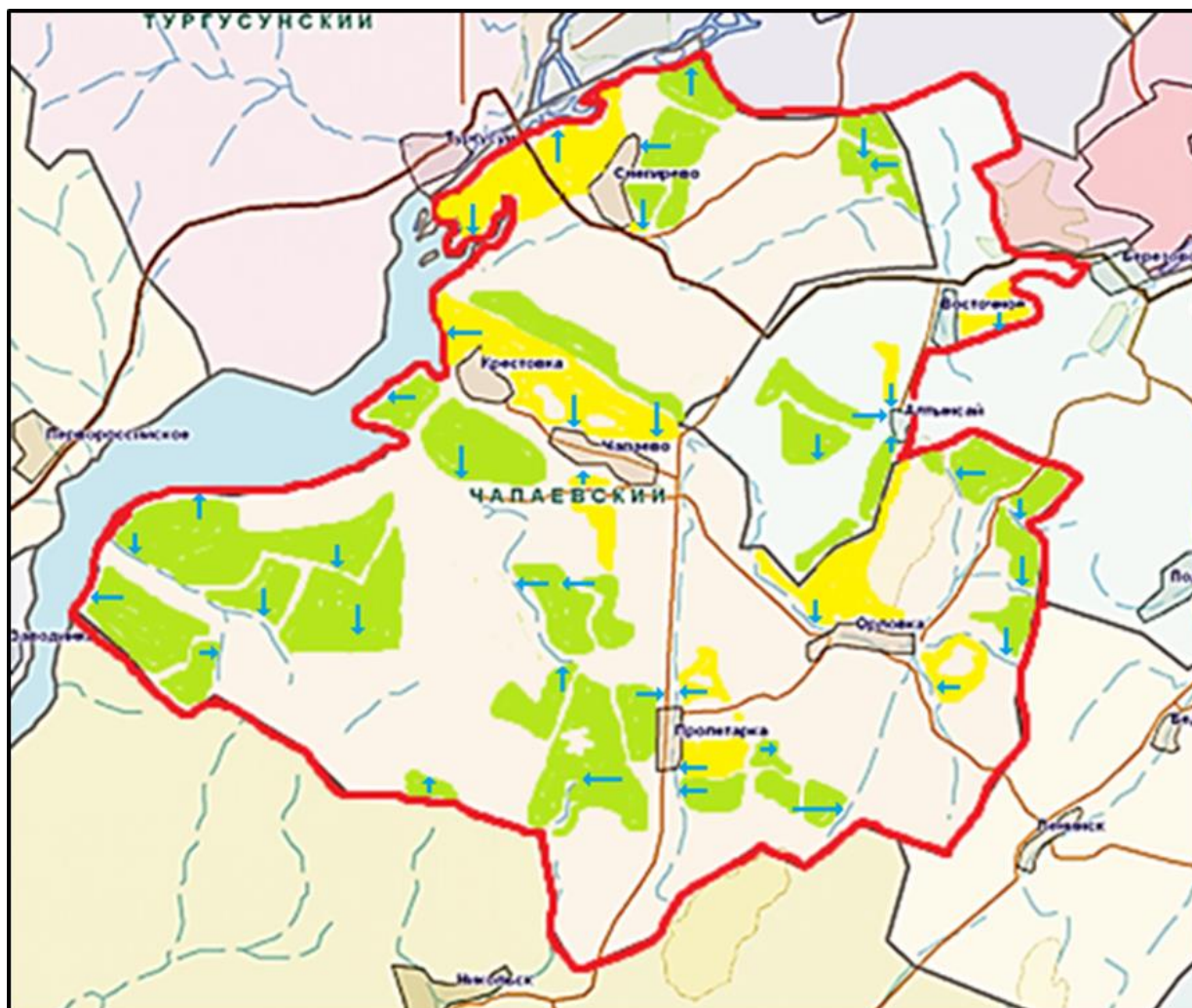
**Шартты белгілері:**

- Ауылдық округтер шекаралары
- Сыртқы және ішкі шекараларындағы маусымдық жайылымдар учаскелері
- Елдімекендер жерлері санатындағы жайылымдар
- суат

Алтай ауданының Чапаево ауылдық округінде жайылымдарды басқару және оларды пайдалану бойынша 2022-2023 жылдарға арналған жоспарына 4- қосымша



Жайылым пайдаланушылардың су көздеріне (көлдерге, өзендерге, тоғандарға, апандарға, суару немесе суландыру каналдарына, құбырлы немесе шахталы құдықтарға) қол жеткізу схемасы



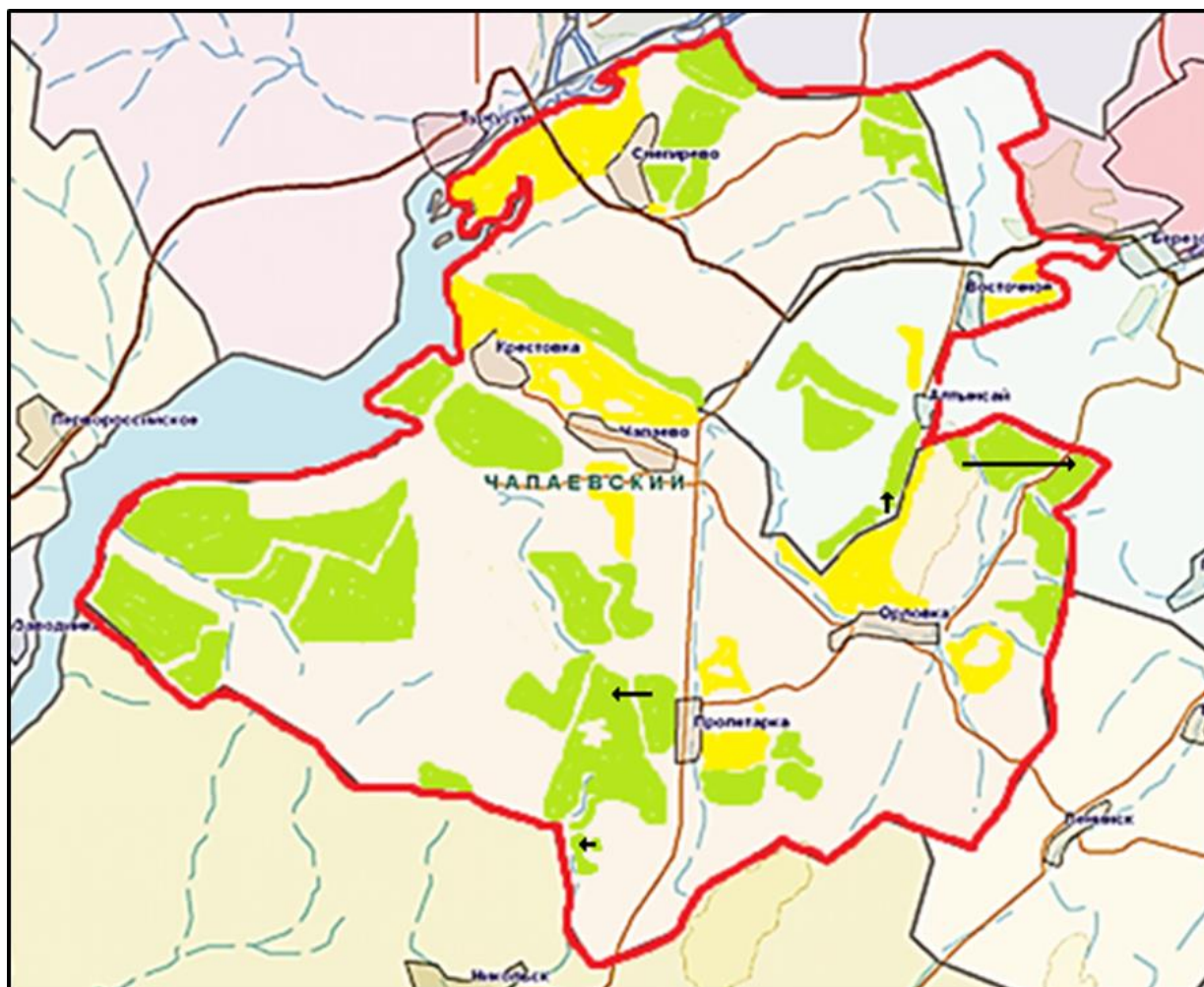
Шартты белгілері:

 - мал жаю үшін ауыл шаруашылық өндірушілерге және жеке тұлғаларға берілген жайылымдар;

 - жайылым пайдаланушылардың су көздеріне қол жетімділігі

Алтай ауданының Чапаево  
ауылдық округінде жайылымдарды  
басқару және оларды пайдалану  
бойынша 2022-2023 жылдарға  
арналған жоспарына  
5- қосымша

**Жайылымы жоқ жеке және (немесе) заңды тұлғалардың ауыл шаруашылығы жануарларының мал басын орналастыру үшін жайылымдарды қайта бөлу және оны берілетін жайылымдарға ауыстыру схемасы**



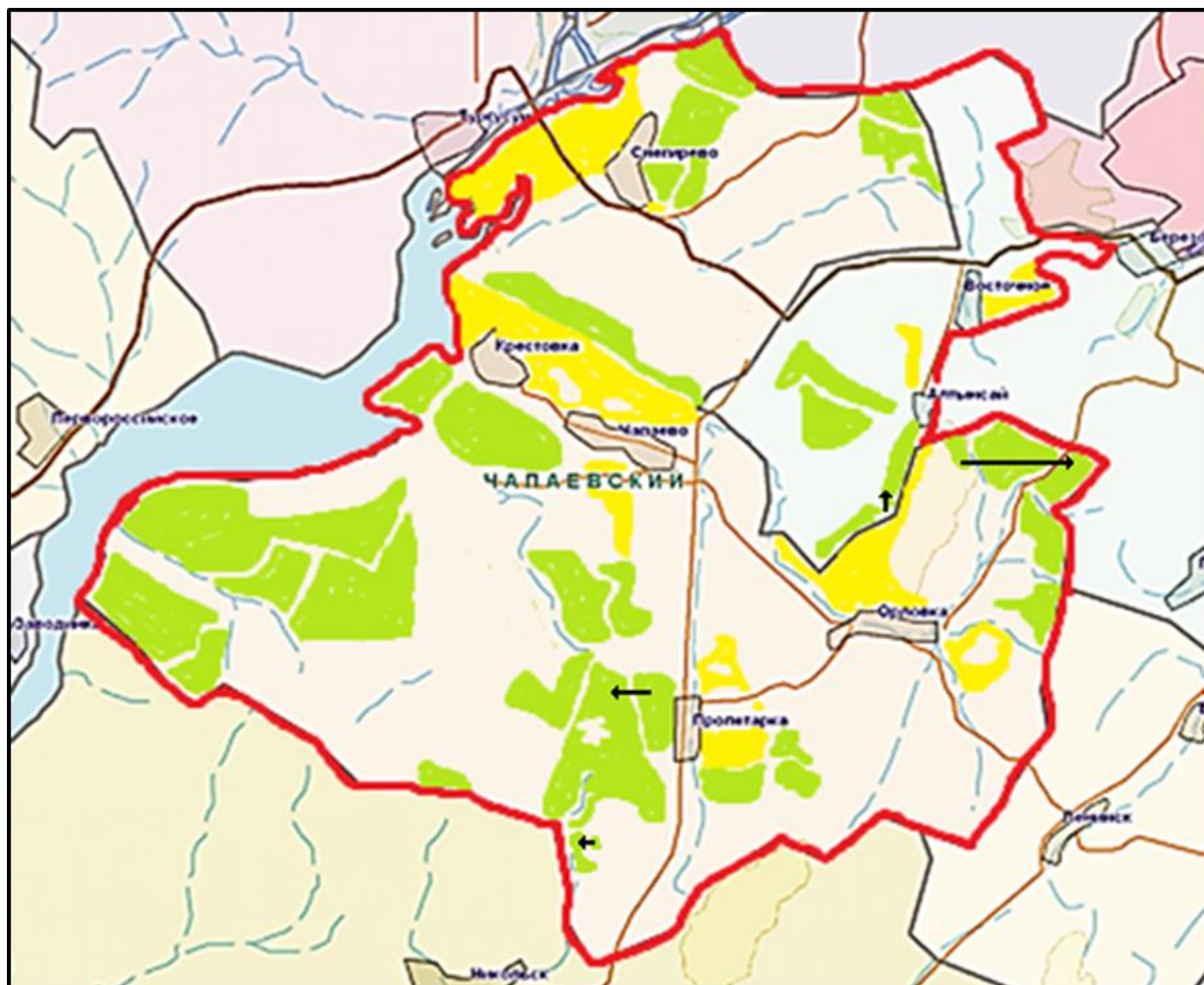
**Шартты белгілері:**

- Жайылымдармен қамтамасыз етілмеген жеке және (немесе) заңды тұлғалардың шалғайдағы жайылымдарында ауыл шаруашылығы жануарларының мал басын орналастыру схемасы

Алтай ауданының Чапаево ауылдық округінде жайылымдарды басқару және оларды пайдалану бойынша 2022-2023 жылдарға арналған жоспарына  
6- қосымша



Чапаево ауылдық округінде орналасқан жайылымдармен қамтамасыз етілмеген жеке және (немесе) заңды тұлғалардың ауыл шаруашылығы жануарларының мал басын шалғайдағы жайылымдарға орналастыру схемасы



Шартты белгілері:

→ Жайылымдармен қамтамасыз етілмеген жеке және (немесе) заңды тұлғалардың шалғайдағы жайылымдарында ауыл шаруашылығы жануарларының мал басын орналастыру схемасы

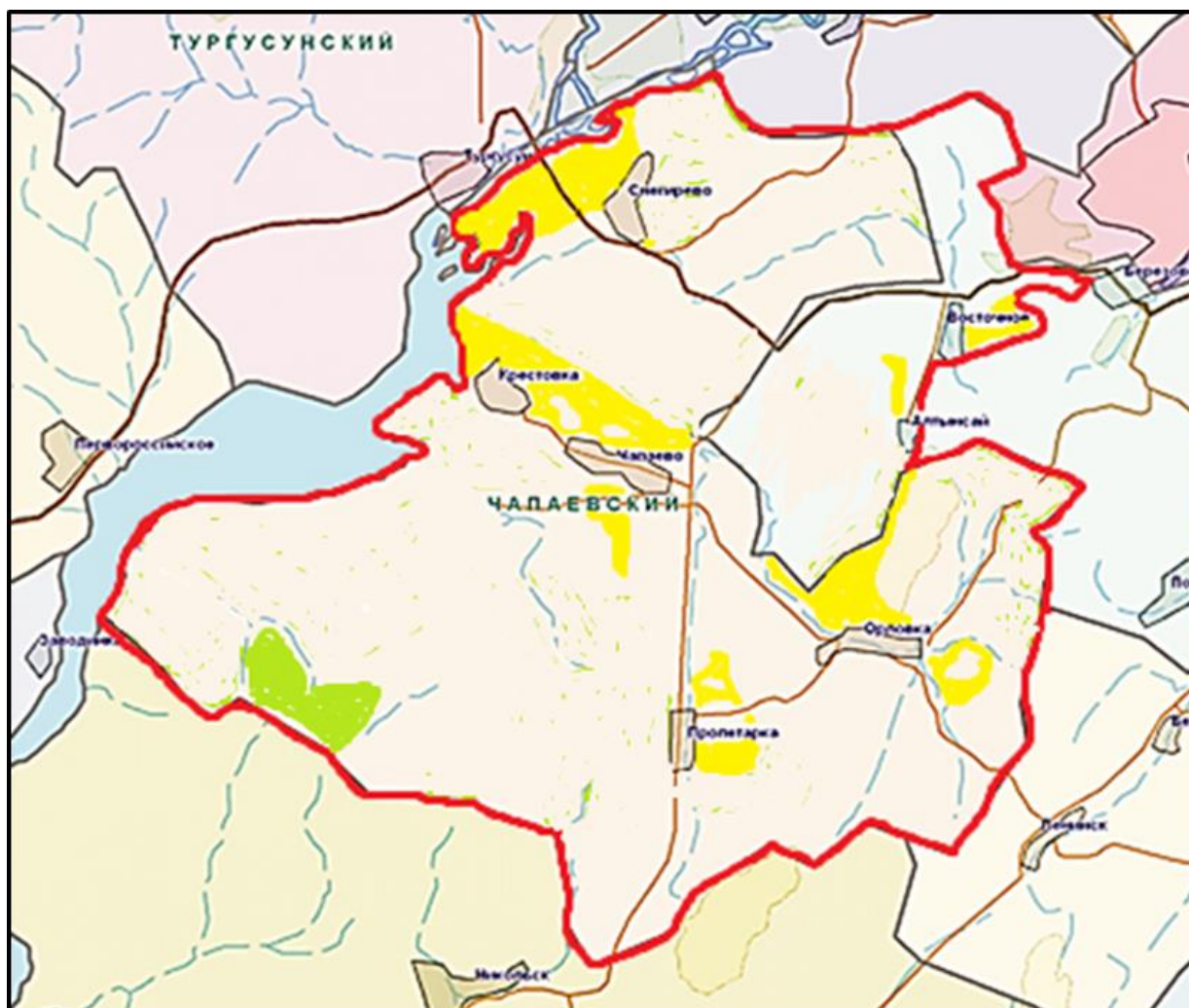
Алтай ауданының Чапаево ауылдық округінде жайылымдарды басқару және оларды пайдалану бойынша 2022-2023 жылдарға арналған жоспарына  
7- қосымша

**Ауыл шаруашылығы жануарларын жаюдың және айдаудың маусымдық маршруттарын белгілейтін жайылымдарды пайдалану жөніндегі күнтізбелік графигі**

Ауылдық округ	Шалғайдағы жайылымдарға жануарларды айдау мерзімі	Шалғайдағы жайылымдардан жануарларды қайтару мерзімі
Чапаево	сәуір-мамыр	қыркүйек-қазан

Алтай ауданының Чапаево ауылдық округінде жайылымдарды басқару және оларды пайдалану бойынша 2022-2023 жылдарға арналған жоспарына  
7-1- қосымша

**Жергілікті жағдайлар мен ерекшеліктерге байланысты жеке ауладағы ауыл шаруашылығы жануарларын жаю үшін халықтың мұқтажын қанағаттандыру үшін қажетті жайылымдардың сыртқы және ішкі шекаралары мен алаңдары белгіленген картасы**



**Шартты белгілер:**





Ауылдық округтер шекаралары



Қордағы жерлер санатындағы жайылымдар



Елді мекендер жерлері санатындағы жайылымдар

© 2012. Қазақстан Республикасы Әділет министрлігінің «Қазақстан Республикасының Заңнама және құқықтық ақпарат институты» ШЖҚ РМК