

2022-2023 жылдарға арналған Ақсу ауылдық округі бойынша жайылымдарды басқару және оларды пайдалану жөніндегі жоспарды бекіту туралы

Шығыс Қазақстан облысы Катонқарағай аудандық мәслихатының 2022 жылғы 21 маусымдағы № 19/237-VII шешімі

Қазақстан Республикасының "Қазақстан Республикасындағы жергілікті мемлекеттік басқару және өзін-өзі басқару туралы" Заңының 6-бабына, Қазақстан Республикасының "Жайылымдар туралы" Заңының 8, 13-баптарына сәйкес, Катонқарағай аудандық мәслихаты ШЕШТІ:

1. 2022-2023 жылдарға арналған Ақсу ауылдық округі бойынша жайылымдарды басқару және оларды пайдалану жөніндегі Жоспар осы шешімнің қосымшасына сәйкес бекітілсін.

2. Осы шешім оның алғашқы ресми жарияланған күнінен кейін күнтізбелік он күн өткен соң қолданысқа енгізіледі.

Катонқарағай аудандық мәслихатының хатшысы

Д. Бралинов

Катонқарағай

аудандық мәслихатының

2022 жылғы 21 маусымдағы

№ 19/237-VII шешіміне қосымша

2022-2023 жылдарға арналған Ақсу ауылдық округі бойынша жайылымдарды басқару және оларды пайдалану жөніндегі Жоспар

2022-2023 жылдарға арналған Ақсу ауылдық округі бойынша жайылымдарды басқару және оларды пайдалану жөніндегі жоспар (бұдан әрі - Жоспар) Қазақстан Республикасының "Қазақстан Республикасындағы жергілікті мемлекеттік басқару және өзін-өзі басқару туралы", "Жайылымдар туралы" Заңдарына, Қазақстан Республикасы Премьер-Министрінің орынбасары – Қазақстан Республикасы Ауыл шаруашылығы министрінің 2017 жылғы 24 сәуірдегі № 173 "Жайылымдарды ұтымды пайдалану қағидаларын бекіту туралы" (нормативтік құқықтық актілерді мемлекеттік тіркеу Тізілімінде 15090 нөмірімен тіркелген) бұйрығына, Қазақстан Республикасы Ауыл шаруашылығы министрінің 2015 жылғы 14 сәуірдегі № 3-3/332 "Жайылымдардың жалпы алаңына түсетін жүктеменің шекті рұқсат етілетін нормасын бекіту туралы" (нормативтік құқықтық актілерді мемлекеттік тіркеу Тізілімінде 11064 нөмірімен тіркелген) бұйрығына сәйкес әзірленді.

Жоспар жайылымдарды ұтымды пайдалану, жем - шөпке қажеттілікті тұрақты қамтамасыз ету және жайылымдардың тозу процестерін болғызбау мақсатында қабылданады.

Жоспар мазмұны:

1) құқық белгілейтін құжаттар негізінде жер санаттары, жер учаскелерінің меншік иелері және жер пайдаланушылар бөлінісінде Ақсу ауылдық округінің аумағында жайылымдардың орналасу сызба картасы (1-қосымша);

2) жайылым айналымдарының қолайлы сызбалары (2-қосымша);

3) жайылымдардың, оның ішінде маусымдық жайылымдардың сыртқы және ішкі шекаралары мен алаңдары, жайылымдық инфрақұрылым объектілері белгіленген картасы (3-қосымша);

4) жайылым пайдаланушылардың су тұтыну нормасына сәйкес жасалған су көздеріне (көлдерге, өзендерге, тоғандарға, апандарға, суару немесе суландыру каналдарына, құбырлы немесе шахталы құдықтарға) қол жеткізу сызбасы (4-қосымша);

5) жайылымы жоқ жеке және (немесе) заңды тұлғалардың ауыл шаруашылығы жануарларының мал басын орналастыру үшін жайылымдарды қайта бөлу және оны берілетін жайылымдарға ауыстыру сызбасы (5-қосымша);

6) ауыл шаруашылығы жануарларын жаюдың және айдаудың маусымдық маршруттарын белгілейтін жайылымдарды пайдалану жөніндегі күнтізбелік кестесі (6-қосымша).

Жоспар жайылымдарды геоботаникалық зерттеп-қараудың жай-күйі туралы мәліметтер, ветеринариялық-санитариялық объектілер туралы мәліметтер, олардың иелері-жайылым пайдаланушыларды, жеке және (немесе) заңды тұлғаларды көрсете отырып, ауыл шаруашылығы жануарлары мал басының саны туралы деректер, ауыл шаруашылығы жануарларының түрлері мен жыныстық жас топтары бойынша қалыптастырылған үйірлердің, отарлардың, табындардың саны туралы деректер, шалғайдағы жайылымдарда жаю үшін ауыл шаруашылығы жануарларының мал басын қалыптастыру туралы мәліметтер, екпе және аридтік жайылымдарда ауыл шаруашылығы жануарларын жаю ерекшеліктері, малды айдап өтуге арналған сервитуттар туралы мәліметтер, мемлекеттік органдар, жеке және (немесе) заңды тұлғалар берген өзге де деректер ескеріле отырып қабылданды.

Әкімшілік-аумақтық бөлінуі бойынша Ақсу ауылдық округінде 4 елді мекен бар.

Ақсу ауылдық округі аумағының жалпы ауданы – 29 323,22 га, соның ішінде: егістіктер – 399,7 га, шабындықтар – 5603,50 га, жайылымдық жерлер – 22 184,62 га; басқа алқаптар – 1135,40 га;

Санаттары бойынша жерлер бөлінеді:

ауыл шаруашылығы мақсатындағы жерлер – 26 277,22 га;

елді мекен жерлері – 3041,0 га.

Табиғи жағдайлары бойынша Ақсу ауылдық округінің аумағы таулы-орманды дала аймағына жатады. Аймақтың климаты ылғалды, жазда орташа салқын және қыста суық. Аймақтың солтүстік жартысында бір жыл ішінде 500-800 мм жауын-шашын түседі, ал оңтүстікте 400-550 мм жақсы айқын жазғы максимуммен.

Топырағы негізінен таулы-орманды, таулы-кен, қара топырақты.

Ауданның гидрографиялық желісі көптеген өзендермен, көлдермен, бұлақтармен ұсынылған. Аудан аумағының солтүстік шекарасынан ағып өтетін Бұқтырма өзені ең ірі су ағыны болып табылады. Ауданды шығыстан батысқа қарай қиып өтетін Нарын өзені екінші ірі су ағыны болып табылады. Тауларда көптеген ағындар пайда болады, әлсіз аңғар және ағынның жылдамдығы 1-2 м / сек. Өзендердің табиғаты таулы. Су сапалы, тұрмыстық және ауылшаруашылық сумен жабдықтаудың барлық түрлеріне жарамды. Осыған байланысты, ауданның барлық жайылымдары суландырылған және халықтың мал жайылымына суат белгілеуді талап етпейді.

Ақсу ауылдық округінің аумағында 1 ветеринарлық пункт және 1 мал қорымы бар.

2022 жылдың 1 қаңтарына Ақсу ауылдық округінде (халықтың жеке ауласы және шаруа қожалығының мал басы) ірі қара мал 1434 бас, соның ішінде төлдейтін (сауынды) мал басы 1099 бас, қой мен ешкі 2705 бас, жылқылар 2132 бас, марал 550 бас (1-кесте) есептелген.

Ақсу ауылдық округі бойынша ауыл шаруашылығы жануарларының саны туралы деректер

1-кесте

№	Елді мекендер	Халықтың мал басы				Шаруа және фермер қожалықтарының мал басы					Барлығы:				
		ірі қара мал		қой мен ешкі	жылқы	ірі қара мал		қой мен ешкілер	жылқы	марал	ірі қара мал		қой мен ешкілер	жылқы	марал
		барлығы	Соның ішінде : сауынды			барлығы	Соның ішінде : сауынды				барлығы	Соның ішінде : сауынды			
1	Ақсу	1055	773	1720	1278	120	128	281	419	350	1175	901	2001	1697	350
2	Бекалқа	31	14	90	37	18	8	61	26	-	49	22	151	63	-
3	Жазаба	159	88	399	197	29	21	78	115	-	188	109	477	312	-
4	Ақшарбақ	1	2	8	13	21	65	68	47	200	22	67	76	60	200

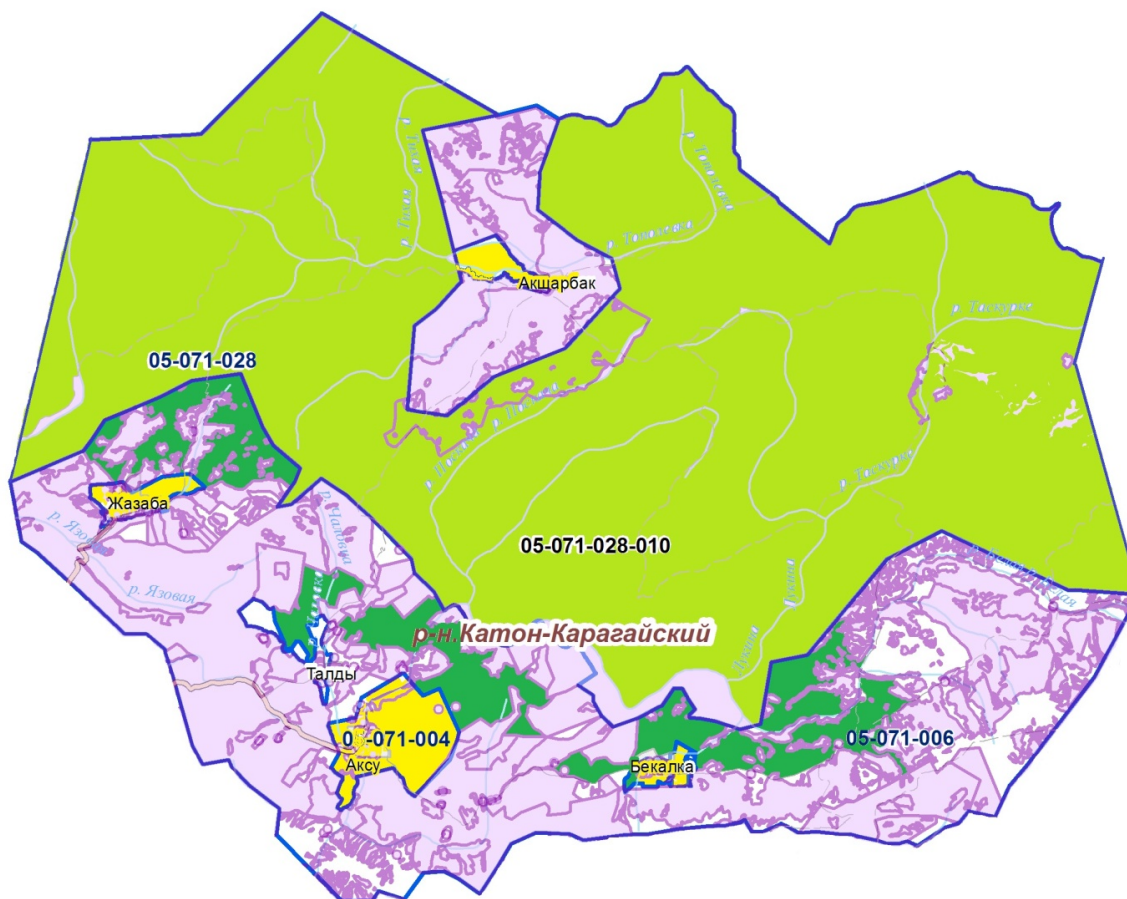
Ақсу ауылдық округі бойынша ауыл шаруашылығы жануарларын жайылымдық алқаптармен қамтамасыз ету үшін барлығы 21 179,06 га, елді мекен шегінде 2127,0 га жайылым бар.

Жоғарыда баяндалғанның негізінде, "Жайылымдар туралы" Қазақстан Республикасы Заңының 15-бабына сәйкес елді мекеннің қолда бар жайылымдық алқаптарында 2127,0 га мөлшерінде ауыл шаруашылығы жануарларының аналық (сауын) басын күтіп-ұстау бойынша жергілікті халықтың (Ақсу, Бекалқа, Жазаба, Ақшарбақ) мұқтажы үшін қажеттілік 1142,0 га құрайды (2 -кесте).

	Елді меке- н атауы	Ауданы (га)	Мал түрлері бойынша қолда бары, (бас)				Жайылымдардың 1 басқа қажетті нормасы (га)				Жайылымдар қажеттілігі, (га)				
			ірі қара мал	қой мен ешкі	жылқы	марал	ірі қара мал	қой мен ешкі	жылқы	марал	ірі қара мал	қой мен ешкі	жылқы	марал	барлығы (га)
1	Ақсу	2179,06	410	488	607	550	3,0	0,6	3,6	3,6	1230	292,8	2185,2	1980	5688

2022-2023 жылдарға
Ақсу ауылдық округі
бойынша жайылымдарды
басқару және оларды пайдалану
жөніндегі жоспарына
1-қосымша

Құқық белгілейтін құжаттар негізінде жер санаттары, жер учаскелерінің меншік иелері және жер пайдаланушылар бөлінісінде Ақсу ауылдық округінің аумағында жайылымдардың орналасу сызбасы (картасы)



Шарты белгілері:



Ауылдық округтер шекаралары



Ауыл шаруашылығы мақсатындағы жер санатының жайылымдары



Елді мекен жер санатының жайылымдары



Ерекше қорғалатын табиғи аумақтар санатының жайылымдары

Ақсу ауылдық округі аумағында жайылымдардың орналасу сызбасы (қартасына) қоса берілетін жер учаскелерінің меншік иелері мен жер пайдаланушылар тізімі

5-кесте.

№	Жер учаскелері жер пайдаланушыларының атауы	жайылым ауданы, га	мал басының болуы	қажет жайылым,	Жер учаскелері жер пайдаланушыларының атауы
	"Ақсу" жауапкершілігі шектеулі серіктестігі	7151,9	жоқ	-	7151,9
	"Бай Тур Сервис" жауапкершілігі шектеулі серіктестігі	1019,2	жоқ		1019,2
1	Мемлекеттік ұлттық табиғи парк	2387,1	жоқ	-	2387,1

2022-2023 жылдарға
Ақсу ауылдық округі
бойынша жайылымдарды
басқару және оларды пайдалану
жөніндегі жоспарына
2-қосымша

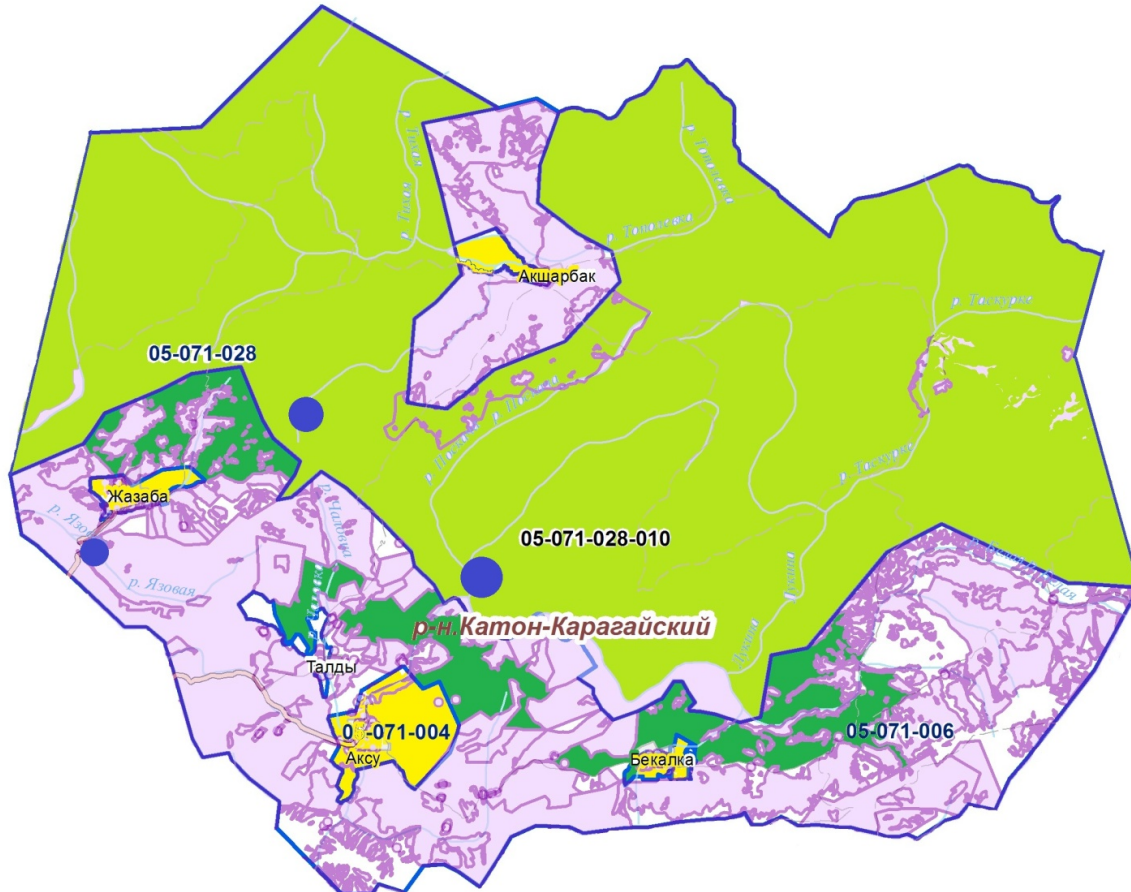
Жайылым айналымдарының қолайлы сызбасы Ақсу ауылдық округі үшін қолайлы жайылым айналымының сызбасы

Жылдар	1 мал айдау	2 мал айдау	3 мал айдау	4 мал айдау
2022	көктем-жазғы маусым	1- жазғы 2-маусым	күзгі 3-маусым	демалыс
2023	демалыс	көктем-жазғы маусым	1- жазғы 2-маусым	күзгі 3-маусым






Ескертпе: 1, 2, 3, 4 – бір жылда мал айдаудың кезектілігі.

2022-2023 жылдарға
Ақсу ауылдық округі
бойынша жайылымдарды

Жайылымдардың, оның ішінде маусымдық жайылымдардың сыртқы және ішкі шекаралары мен алаңдары, жайылымдық инфрақұрылым объектілері белгіленген картасы

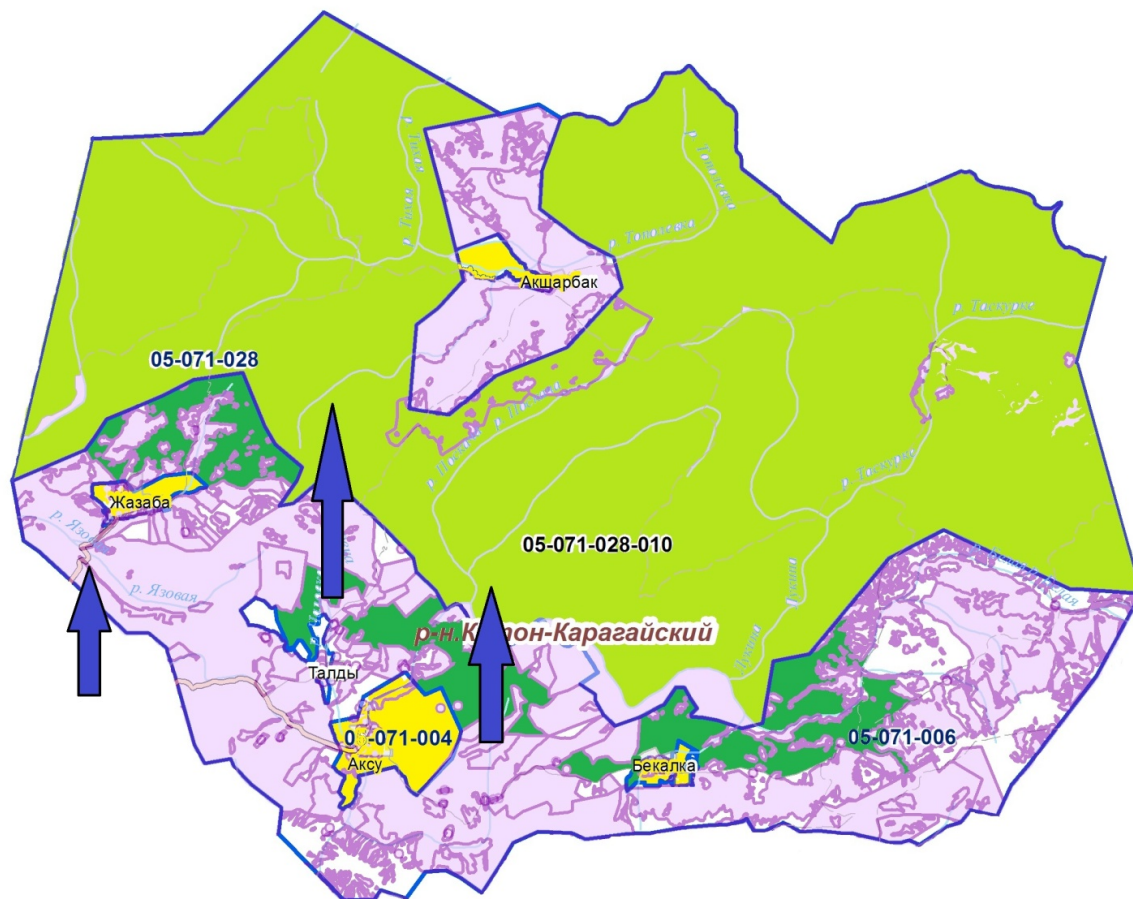


Шартты белгілері:


-  Ауылдық округтер шекаралары
-  Сыртқы және ішкі шекараларындағы маусымдық жайылымдар
-  Ерекше қорғалатын табиғи аумақтар санатының жайылымдары
-  Елді мекен жер санатының жайылымдары
-  Суат


2022-2023 жылдарға
Ақсу ауылдық округі
бойынша жайылымдарды
басқару және оларды пайдалану
жөніндегі жоспарына
4-қосымша

Жайылым пайдаланушылардың су тұтыну нормасына сәйкес жасалған су көздеріне (көлдерге, өзендерге, тоғандарға, апандарға, суару немесе суландыру каналдарына, құбырлы немесе шахталы құдықтарға) қол жеткізу сызбасы

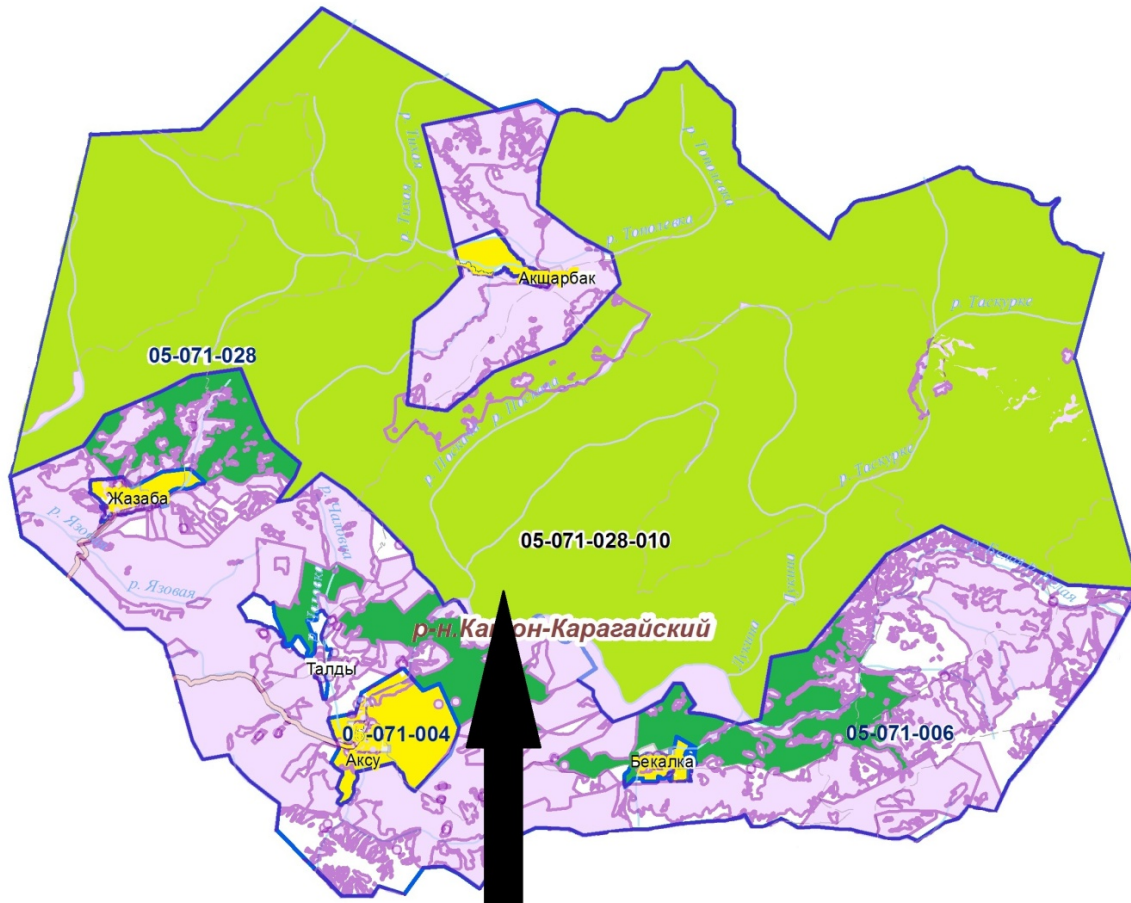


Шартты белгілері:

 - мал жаю үшін ауыл шаруашылық өндірушілерге және жеке тұлғаларға берілген жайылымдар;

 - жайылым пайдаланушылардың су көздеріне қол жетімділігі

**Жайылымы жоқ жеке және (немесе) заңды тұлғалардың ауыл шаруашылығы
жануарларының мал басын орналастыру үшін жайылымдарды қайта бөлу және оны
берілетін жайылымдарға ауыстыру сызбасы**



Шартты белгілері:

- Жайылымдармен қамтамасыз етілмеген жеке және (немесе) заңды тұлғалардың ауыл шаруашылығы жануарлары басын шалғайдағы жайылымдарда орналастыру

бойынша жайылымдарды
басқару және оларды пайдалану
жөніндегі жоспарына
6-қосымша

**Ауыл шаруашылығы жануарларын жаюдың және айдаудың маусымдық
маршруттарын белгілейтін жайылымдарды пайдалану жөніндегі күнтізбелік кестесі**

Ауылдық округ	Малды жайылымға шығару мерзімі	Малды шалғайдағы жайылымдардан қайтару мерзімі
Ақсу	сәуір-мамыр	қыркүйек-қазан

© 2012. Қазақстан Республикасы Әділет министрлігінің «Қазақстан Республикасының Заңнама және құқықтық ақпарат институты» ШЖҚ РМК