

2022-2023 жылдарға арналған Коробиха ауылдық округі бойынша жайылымдарды басқару және оларды пайдалану жөніндегі жоспарды бекіту туралы

Шығыс Қазақстан облысы Катонқарағай аудандық мәслихатының 2022 жылғы 21 маусымдағы № 19/242-VII шешімі

Қазақстан Республикасының "Қазақстан Республикасындағы жергілікті мемлекеттік басқару және өзін-өзі басқару туралы" Заңының 6-бабына, Қазақстан Республикасының "Жайылымдар туралы" Заңының 8, 13- баптарына сәйкес, Катонқарағай аудандық мәслихаты ШЕШТІ:

1. 2022-2023 жылдарға арналған Коробиха ауылдық округі бойынша жайылымдарды басқару және оларды пайдалану жөніндегі Жоспар осы шешімнің қосымшасына сәйкес бекітілсін.

2. Осы шешім оның алғашқы ресми жарияланған күнінен кейін күнтізбелік он күн өткен соң қолданысқа енгізіледі.

Катонқарағай аудандық мәслихатының хатшысы

Д. Бралинов

Катонқарағай
аудандық мәслихатының
2022 жылғы 21 маусымдағы
№ 19/242-VII шешіміне
қосымша

2022-2023 жылдарға арналған Коробиха ауылдық округі бойынша жайылымдарды басқару және оларды пайдалану жөніндегі Жоспар

2022-2023 жылдарға арналған Коробиха ауылдық округі бойынша жайылымдарды басқару және оларды пайдалану жөніндегі жоспар (бұдан әрі - Жоспар) Қазақстан Республикасының "Қазақстан Республикасындағы жергілікті мемлекеттік басқару және өзін-өзі басқару туралы", "Жайылымдар туралы" Заңдарына, Қазақстан Республикасы Премьер-Министрінің орынбасары – Қазақстан Республикасы Ауыл шаруашылығы министрінің 2017 жылғы 24 сәуірдегі № 173 "Жайылымдарды ұтымды пайдалану қағидаларын бекіту туралы" (нормативтік құқықтық актілерді мемлекеттік тіркеу Тізілімінде 15090 нөмірімен тіркелген) бұйрығына, Қазақстан Республикасы Ауыл шаруашылығы министрінің 2015 жылғы 14 сәуірдегі № 3-3/332 "Жайылымдардың жалпы алаңына түсетін жүктеменің шекті рұқсат етілетін нормасын бекіту туралы" (нормативтік құқықтық актілерді мемлекеттік тіркеу Тізілімінде 11064 нөмірімен тіркелген) бұйрығына сәйкес әзірленді.

Жоспар жайылымдарды ұтымды пайдалану, жем - шөпке қажеттілікті тұрақты камтамасыз ету және жайылымдардың тозу процестерін болғызбау мақсатында қабылданады.

Жоспар мазмұны:

1) құқық белгілейтін құжаттар негізінде жер санаттары, жер учаскелерінің меншік иелері және жер пайдаланушылар бөлінісінде Коробиха ауылдық округінің аумағында жайылымдардың орналасу сызба картасы (1-қосымша);

2) жайылым айналымдарының қолайлы сызбалары (2-қосымша);

3) жайылымдардың, оның ішінде маусымдық жайылымдардың сыртқы және ішкі шекаралары мен алаңдары, жайылымдық инфрақұрылым объектілері белгіленген картасы (3-қосымша);

4) жайылым пайдаланушылардың су тұтыну нормасына сәйкес жасалған су көздеріне (көлдерге, өзендерге, тоғандарға, апандарға, суару немесе суландыру каналдарына, құбырлы немесе шахталы құдықтарға) қол жеткізу сызбасы (4-қосымша);

5) жайылымы жоқ жеке және (немесе) заңды тұлғалардың ауыл шаруашылығы жануарларының мал басын орналастыру үшін жайылымдарды қайта бөлу және оны берілетін жайылымдарға ауыстыру сызбасы (5-қосымша);

6) ауыл шаруашылығы жануарларын жаюдың және айдаудың маусымдық маршруттарын белгілейтін жайылымдарды пайдалану жөніндегі күнтізбелік кестесі (6-қосымша).

Жоспар жайылымдарды геоботаникалық зерттеп-қараудың жай-күйі туралы мәліметтер, ветеринариялық-санитариялық объектілер туралы мәліметтер, олардың иелері-жайылым пайдаланушыларды, жеке және (немесе) заңды тұлғаларды көрсете отырып, ауыл шаруашылығы жануарлары мал басының саны туралы деректер, ауыл шаруашылығы жануарларының түрлері мен жыныстық жас топтары бойынша қалыптастырылған үйірлердің, отарлардың, табындардың саны туралы деректер, шалғайдағы жайылымдарда жаю үшін ауыл шаруашылығы жануарларының мал басын қалыптастыру туралы мәліметтер, екпе және аридтік жайылымдарда ауыл шаруашылығы жануарларын жаю ерекшеліктері, малды айдап өтуге арналған сервитуттар туралы мәліметтер, мемлекеттік органдар, жеке және (немесе) заңды тұлғалар берген өзге де деректер ескеріле отырып қабылданды.

Әкімшілік-аумақтық бөлінуі бойынша Коробиха ауылдық округінде 3 елді мекен бар.

Коробиха ауылдық округі аумағының жалпы ауданы – 19 603,87 га, соның ішінде: егістіктер – 2473,6 га, шабындықтар – 2969,9 га, жайылымдық жерлер – 13 836,95 га; басқа алқаптар – 323,42 га;

Санаттары бойынша жерлер бөлінеді:

ауыл шаруашылығы мақсатындағы жерлер – 17 923,87 га;

елді мекен жерлері – 1680,0 га.

Табиғи жағдайлары бойынша Коробиха ауылдық округінің аумағы таулы-орманды дала аймағына жатады. Аймақтың климаты ылғалды, жазда орташа салқын және қыста

суық. Аймақтың солтүстік жартысында бір жыл ішінде 500-800 мм жауын-шашын түседі, ал оңтүстікте 400-550 мм жақсы айқын жазғы максимуммен.

Ауданның гидрографиялық желісі көптеген өзендермен, көлдермен, бұлақтармен ұсынылған. Аудан аумағының солтүстік шекарасынан ағып өтетін Бұқтырма өзені ең ірі су ағыны болып табылады. Ауданды шығыстан батысқа қарай қиып өтетін Нарын өзені екінші ірі су ағыны болып табылады. Тауларда көптеген ағындар пайда болады, әлсіз аңғар және ағынның жылдамдығы 1-2 м / сек. Өзендердің табиғаты таулы. Су сапалы, тұрмыстық және ауылшаруашылық сумен жабдықтаудың барлық түрлеріне жарамды. Осыған байланысты, ауданның барлық жайылымдары суландырылған және халықтың мал жайылымына суат белгілеуді талап етпейді.

Топырағы негізінен таулы-орманды, таулы-кен, қара топырақты.

Коробиха ауылдық округінің аумағында 1 ветеринарлық пункт және 3 мал қорымы бар.

2022 жылдың 1 қаңтарына Коробиха ауылдық округінде (халықтың жеке ауласы және шаруа қожалығының мал басы) ірі қара мал 2654 бас, соның ішінде төлдейтін (сауынды) мал басы 905 бас, қой мен ешкі 1956 бас, жылқылар 1912 бас, марал 816 бас (1-кесте) есептелген.

Коробиха ауылдық округі бойынша ауыл шаруашылығы жануарларының саны туралы деректер

1-кесте

№	Елді мекендер	Халықтың мал басы				Шаруа және фермер қожалықтарының мал басы					Барлығы:				
		ірі қара мал		қой мен ешкі	жылқы	ірі қара мал		қой мен ешкілер	жылқы	марал	ірі қара мал		қой мен ешкілер	жылқы	марал
		барлығы	Соның ішінде : сауынды			барлығы	Соның ішінде : сауынды				барлығы	Соның ішінде : сауынды			
1	Коробиха	256	240	53	213	83	137	29	178	-	339	337	82	391	-
2	Барлық	250	200	665	334	752	134	341	688	816	1002	334	1006	1022	816
3	Үшбұлақ	210	143	554	244	198	51	314	255	-	408	194	868	499	-

Коробиха ауылдық округі бойынша ауыл шаруашылығы жануарларын жайылымдық алқаптармен қамтамасыз ету үшін барлығы 19 603,87 га, елді мекен шегінде 1342,0 га жайылым бар.

Жоғарыда баяндалғанның негізінде, "Жайылымдар туралы" Қазақстан Республикасы Заңының 15-бабына сәйкес елді мекеннің қолда бар жайылымдық алқаптарында 1342,0 га мөлшерінде ауыл шаруашылығы жануарларының аналық (

сауын) басын күтіп-ұстау бойынша жергілікті халықтың (Коробиха, Барлық, Үшбұлақ ауылдары) мұқтажы үшін қажеттілік 457,0 га құрайды (2 -кесте).

2-кесте

№	Елді мекендер	Жайылымдар ауданы, (га)	Сауын сиырлардың болуы (бас)	Жайылымдардың 1 басқа қажетті нормасы (га)	Жайылымдар қажеттілігі, (га)	Жайылымдар мен қамтамасыз етілмеген (га)	Артылғаны, (га)
1	Коробиха	464	240	3,0	720	256	-
2	Барлық	399	200	3,0	600	201	-
3	Үшбұлақ	479	143	3,0	429	-	50

Қалыптасқан 457,0 га мөлшеріндегі жайылымдық алқаптардың қажеттілігін босалқы жерлерде халықтың ауыл шаруашылығы жануарларын жаю есебінен толықтыру қажет.

Жергілікті тұрғындардың басқа ауыл шаруашылық жануарларын жаю бойынша 5758,6 га көлемінде жайылымдық жер қажеттілігі бар. Ірі қара басына қалыпты жағдайдағы жүктемесі – 3,0 га/бас, қой мен ешкі – 0,6 га/бас, жылқылар – 3,6 га/бас (3-кесте).

3-кесте

№	Елді мекендер	Халықтың мал басы			Жайылымдардың 1 басқа қажетті нормасы (га)			Жайылымдар қажеттілігі, (га)			
		ірі қара мал	қой мен ешкі	жылқы	ірі қара мал	қой мен ешкі	жылқы	ірі қара мал	қой мен ешкі	жылқы	барлығы (га)
1	Коробиха	256	53	213	3,0	0,6	3,6	768	31,8	766,8	1566,6
2	Барлық	250	665	334	3,0	0,6	3,6	750	399	1202,4	2151,4
3	Үшбұлақ	210	554	244	3,0	0,6	3,6	630	332,4	878,4	1840,8

Қалыптасқан 5758,6 га мөлшеріндегі жайылымдық алқаптардың қажеттілігін халықтың ауыл шаруашылығы жануарларын шалғайдағы жайылымдарда босалқы жерлерде жаю есебінен толықтыру қажет.

Коробиха ауылдық округінің шаруа және фермер қожалықтарындағы мал басы: ірі қара мал 1355 бас, қой мен ешкі 684 бас, жылқылар 1121 бас, марал 816 басты құрайды.

Шаруа және фермер қожалықтарындағы жайылымдар ауданы 19 603,87 га құрайды (4-кесте).

Коробиха ауылдық округі бойынша ауыл шаруашылық өндірушілердің ауыл шаруашылығы жануарларын орналастыру үшін жайылымдарды қайта бөлу бойынша мәліметтер

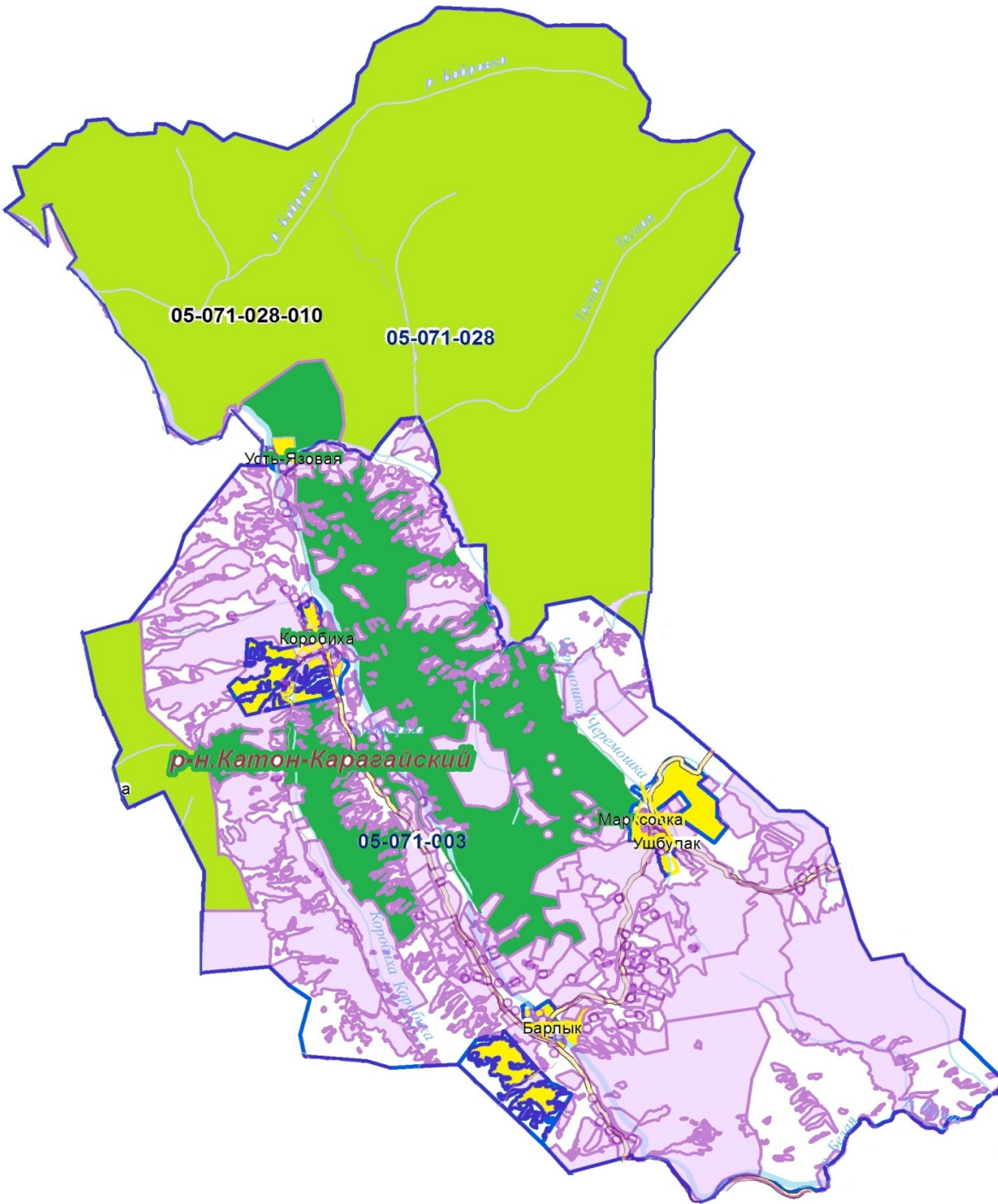
4-кесте

Елді меке	Мал түрлері бойынша қолда бары, (бас)	Жайылымдардың 1 басқа қажетті нормасы (га)	Жайылымдар қажеттілігі, (га)
-----------	---------------------------------------	--	------------------------------

	н атау ы	Ауда ны (га)	ірі қара мал	қой мен ешкі	жылқ ы	мара л	ірі қара мал	қой мен ешкі	жылқ ы	мара л	ірі қара мал	қой мен ешкі	жылқ ы	мара л	барл ығы (га)
1	Коро биха	17 923,8 7	1355	684	1121	816	3,0	0,6	3,6	3,6	4065	410,4	4035, 6	2937, 6	1144 8,6

2022-2023 жылдарға
Коробиха ауылдық округі
бойынша жайылымдарды
басқару және оларды пайдалану
жөніндегі жоспарына
1-қосымша

Құқық белгілейтін құжаттар негізінде жер санаттары, жер учаскелерінің меншік иелері және жер пайдаланушылар бөлінісінде Коробиха ауылдық округінің аумағында жайылымдардың орналасу сызбасы (картасы)



Шарты белгілері:



Ауылдық округтер шекаралары



Ауыл шаруашылығы мақсатындағы жер санатының жайылымдары



Елді мекен жер санатының жайылымдары



Ерекше қорғалатын табиғи аумақтар санатының жайылымдары

2022-2023 жылдарға
Коробиха ауылдық округі
бойынша жайылымдарды
басқару және оларды пайдалану
жөніндегі жоспарына
2-қосымша

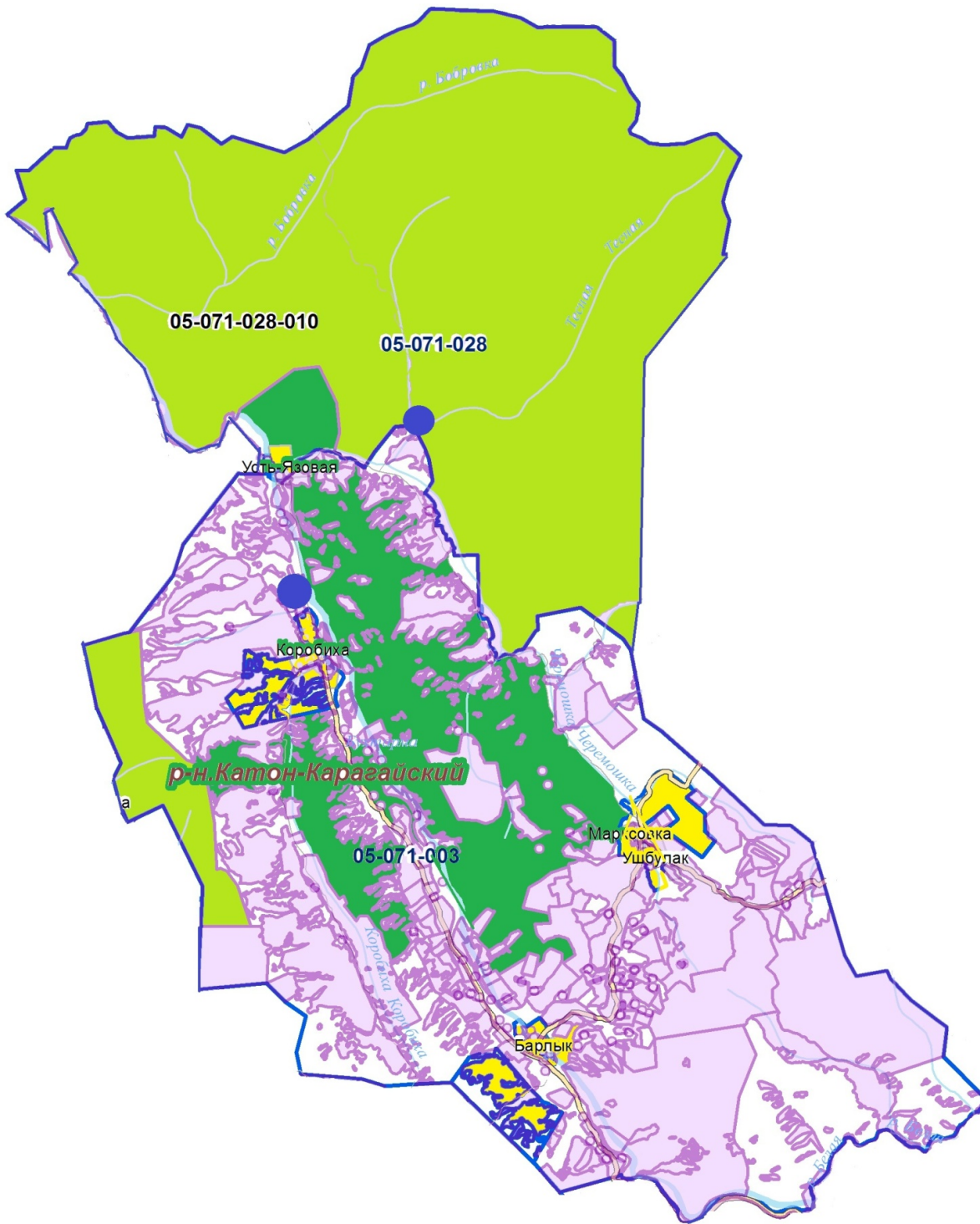
Жайылым айналымдарының қолайлы сызбасы Коробиха ауылдық округі үшін қолайлы жайылым айналымының сызбасы

Жылдар	1 мал айдау	2 мал айдау	3 мал айдау	4 мал айдау
2022	көктем-жазғы маусым	1- жазғы 2-маусым	күзгі 3-маусым	демалыс
2023	демалыс	көктем-жазғы маусым	1- жазғы 2-маусым	күзгі 3-маусым

Ескертпе: 1, 2, 3, 4 – бір жылда мал айдаудың кезектілігі.

2022-2023 жылдарға
Коробиха ауылдық округі
бойынша жайылымдарды
басқару және оларды пайдалану
жөніндегі жоспарына
3-қосымша

Жайылымдардың, оның ішінде маусымдық жайылымдардың сыртқы және ішкі шекаралары мен алаңдары, жайылымдық инфрақұрылым объектілері белгіленген картасы



Шартты белгілері:



Ауылдық округтер шекаралары



Сыртқы және ішкі шекараларындағы маусымдық жайылымдар



Ерекше қорғалатын табиғи аумақтар санатының жайылымдары



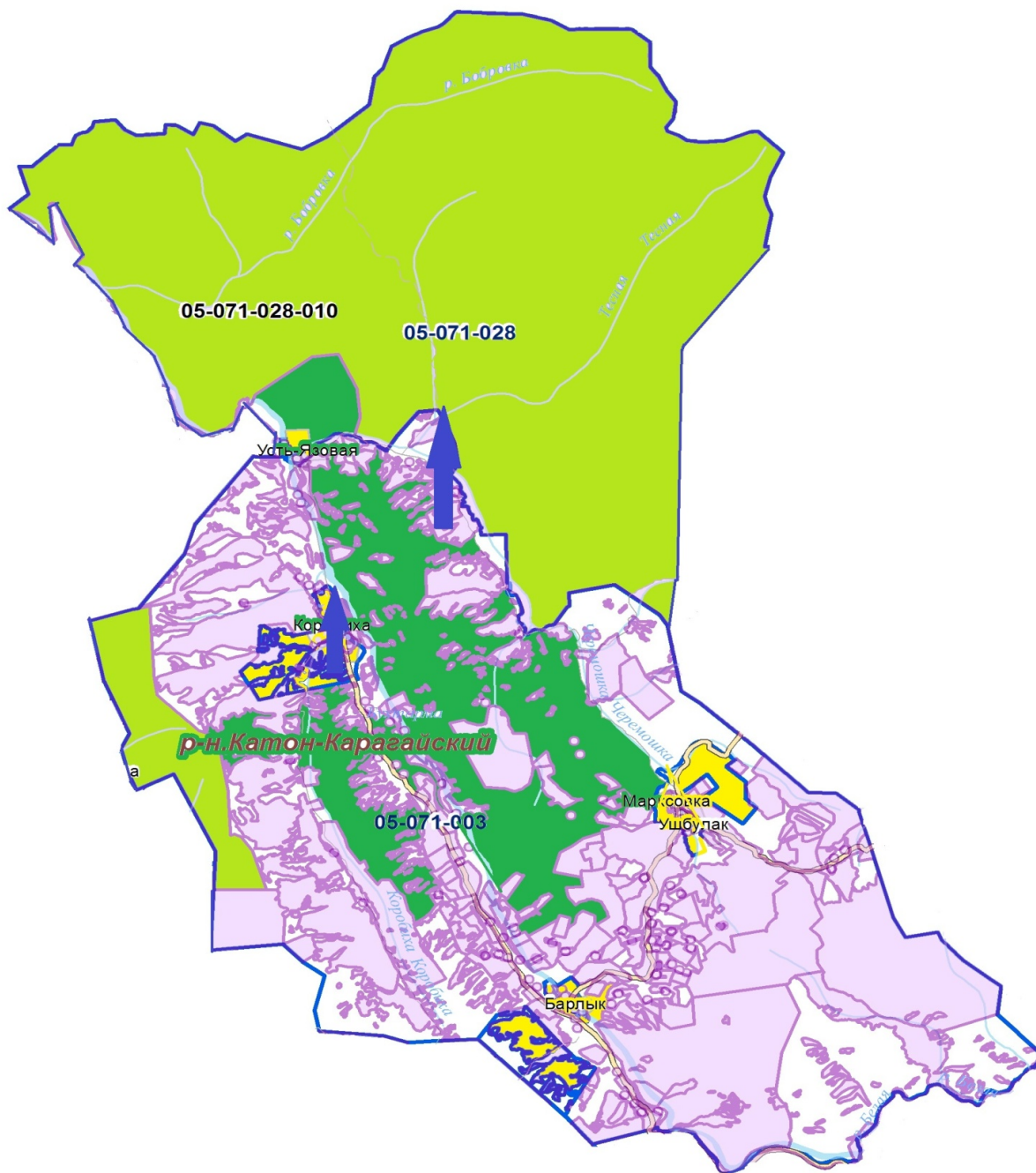
Елді мекен жер санатының жайылымдары




Суат


2022-2023 жылдарға
Коробиха ауылдық округі
бойынша жайылымдарды
басқару және оларды пайдалану
жөніндегі жоспарына
4-қосымша

Жайылым пайдаланушылардың су тұтыну нормасына сәйкес жасалған су көздеріне (көлдерге, өзендерге, тоғандарға, апандарға, суару немесе суландыру каналдарына, құбырлы немесе шахталы құдықтарға) қол жеткізу сызбасы



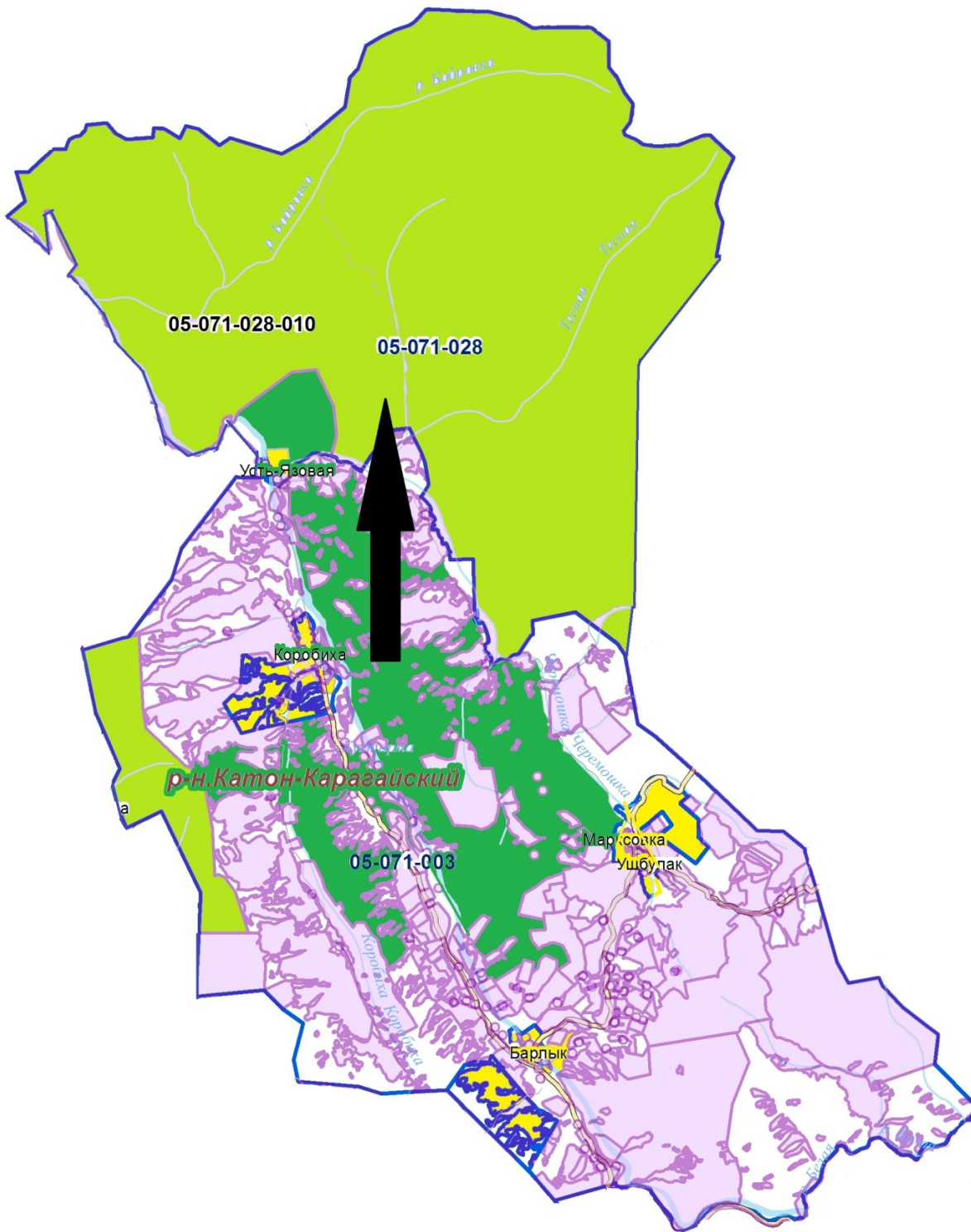
Шартты белгілері:

 - мал жаю үшін ауыл шаруашылық өндірушілерге және жеке тұлғаларға берілген жайылымдар;

 - жайылым пайдаланушылардың су көздеріне қол жетімділігі

2022-2023 жылдарға
Коробиха ауылдық округі
бойынша жайылымдарды
басқару және оларды пайдалану
жөніндегі жоспарына
5-қосымша

**Жайылымы жоқ жеке және (немесе) заңды тұлғалардың ауыл шаруашылығы
жануарларының мал басын орналастыру үшін жайылымдарды қайта бөлу және оны
берілетін жайылымдарға ауыстыру сызбасы**



Шартты белгілері:

- Жайылымдармен қамтамасыз етілмеген жеке және (немесе) заңды тұлғалардың ауыл шаруашылығы жануарлары басын шалғайдағы жайылымдарда орналастыру

2022-2023 жылдарға
Коробиха ауылдық округі
бойынша жайылымдарды
басқару және оларды пайдалану
жөніндегі жоспарына
6-қосымша

Ауыл шаруашылығы жануарларын жаюдың және айдаудың маусымдық маршруттарын белгілейтін жайылымдарды пайдалану жөніндегі күнтізбелік кестесі

Ауылдық округ	Малды жайылымға шығару мерзімі	Малды шалғайдағы жайылымдардан қайтару мерзімі
Коробиха	сәуір-мамыр	қыркүйек-қазан