



Шемонаиха ауданының Первомайский кенті бойынша 2022-2023 жылдарға арналған жайылымдарды басқару және оларды пайдалану жөніндегі жоспарды бекіту туралы

Шығыс Қазақстан облысы Шемонаиха аудандық мәслихатының 2022 жылғы 11 ақпандағы № 15/7-VII шешімі

Қазақстан Республикасының "Қазақстан Республикасындағы жергілікті мемлекеттік басқару және өзін-өзі басқару туралы" Заңының 6-бабы 1-тармағы 15) тармақшасына, Қазақстан Республикасының "Жайылымдар туралы" Заңының 8-бабына сәйкес Шемонаиха аудандық мәслихаты ШЕШТІ:

1. Шемонаиха ауданының Первомайский кенті бойынша 2022-2023 жылдарға арналған жайылымдарды басқару және оларды пайдалану жөніндегі жоспар бекітілсін.

2. Осы шешім оның алғашқы ресми жарияланған күнінен кейін күнтізбелік он күн өткен соң қолданысқа енгізіледі.

Шемонаиха аудандық мәслихатының хатшысы

М. Желдыбаев

Шемонаиха аудандық
мәслихатының
2022 жылғы 11 ақпандағы
№ 15/7-VII шешімімен
бекітілді

Шемонаиха ауданының Первомайский кенті бойынша 2022-2023 жылдарға арналған жайылымдарды басқару және оларды пайдалану жөніндегі ЖОСПАР Кіріспе

Осы Шемонаиха ауданының Первомайский кенті бойынша 2022-2023 жылдарға арналған жайылымдарды басқару және оларды пайдалану жөніндегі жоспар Қазақстан Республикасының "Қазақстан Республикасындағы жергілікті мемлекеттік басқару және өзін-өзі басқару туралы" Заңына, Қазақстан Республикасының "Жайылымдар туралы" Заңына, Қазақстан Республикасы Премьер-Министрінің орынбасары – Қазақстан Республикасы Ауыл шаруашылығы министрінің 2017 жылғы 24 сәуірдегі № 173 "Жайылымдарды ұтымды пайдалану қағидаларын бекіту туралы" бұйрығына (нормативтік құқықтық актілердің мемлекеттік тіркеу тізілімінде № 15090 болып тіркелген), Қазақстан Республикасы Ауыл шаруашылығы министрінің 2015 жылғы 14 сәуірдегі № 3-3/332 "Жайылымдардың жалпы алаңына түсетін жүктеменің шекті рұқсат етілетін нормасын бекіту туралы" бұйрығына (нормативтік құқықтық актілердің мемлекеттік тіркеу тізілімінде № 11064 болып тіркелген) сәйкес әзірленді.

Жоспар мазмұны:

1) құқық белгілейтін құжаттар негізінде жер санаттары, жер учаскелерінің меншік иелері және жер пайдаланушылар бөлінісінде Первомайский кенті

аумағындағы жайылымдардың орналасу схемасы (картасы) осы жоспардың 1-қосымшасына сәйкес;

2) Первомайский кенті аумағындағы жайылым жер учаскелерінің меншік иелері мен жер пайдаланушылардың тізімі осы жоспардың 2-қосымшасына сәйкес;

3) Первомайский кентінің жайылым айналымдарының қолайлы схемалары осы жоспардың 3-қосымшасына сәйкес;

4) Первомайский кенті жайылымдарының сыртқы және ішкі шекаралары мен аудандары көрсетілген карта осы жоспардың 4-қосымшасына сәйкес;

5) Первомайский кентіндегі су көздеріне жайылым пайдаланушыларының қол жеткізу схемасы осы жоспардың 5-қосымшасына сәйкес;

6) Первомайский кентіндегі жайылымы жоқ жеке және (немесе) заңды тұлғалардың ауыл шаруашылығы жануарларының мал басын орналастыру үшін жайылымдарды қайта бөлу және оны берілетін жайылымдарға ауыстыру схемасы, осы жоспардың 6-қосымшасына сәйкес;

7) Первомайский кентінің ауыл шаруашылығы жануарларын жаюдың және айдаудың маусымдық маршруттарын белгілейтін жайылымдарды пайдалану жөніндегі күнтізбелік графигі осы жоспардың 7-қосымшасына сәйкес жасалды.

Жоспар жайылымдарды геоботаникалық тексерудің жай-күйі туралы мәліметтерді, ветеринариялық-санитариялық объектілер туралы мәліметтерді, ауыл шаруашылығы жануарлары басының саны туралы деректерді, олардың иелерін – жайылым пайдаланушыларды, жеке және (немесе) заңды тұлғаларды көрсете отырып, малдардың түрлері мен жыныстық-жас топтары бойынша қалыптастырылған үйірлердің, отарлардың, табындардың саны туралы деректерді, шалғайдағы жайылымдарда жаю үшін ауыл шаруашылығы жануарларының басын қалыптастыру туралы мәліметтерді, мәдени және аридті жайылымдарда ауыл шаруашылығы жануарларын жаю ерекшеліктерін, мал айдауға арналған сервитуттар туралы мәліметтерді және мемлекеттік органдар, жеке және (немесе) заңды тұлғалар берген өзге де деректерді ескере отырып қабылданды.

Первомайский кенті Шемонаиха ауданының оңтүстік бөлігінде орналасқан. Әкімшілік орталығы – Первомайский кенті Шемонаиха қаласының аудандық орталығының 38 км оңтүстігіне қарай орналасқан, округте 3 елді мекен бар.

Первомайский кентінің жалпы ауданы 17498 га құрайды, оның ішінде санаттар бойынша:

ауыл шаруашылығы мақсатындағы жерлер - 12193 га;

елді мекендердің жерлері - 3472 га;

өнеркәсіп, көлік, байланыс, ғарыш қызметі, қорғаныс, ұлттық қауіпсіздік мұқтажына арналған және өзге де ауыл шаруашылығына арналмаған жерлер – 382 га;

су қорының жері – 268 га;

қор жерлер - 1183 га.

Табиғи-климаттық аймақтар: таулы шалғынды-дала, тау бөктеріндегі далалық орташа ылғалды. Климаты ауа температурасының үлкен тәуліктік және жылдық амплитудасымен кенет континенті, жылдық орташа жауын-шашыны 360-390 мм. Қысы қатты, жазы ыстық, ең төмен ауа температурасы -45, ең жоғары +40. Жылдық орташа температурасы +10. Салыстырмалы ылғалдығы-68 %.

Тұрақты қар жамылғысы қараша айының ортасында орнықтайды, сәуір айының бірінші онкүндігінде кетеді. Аязсыз кезеңнің ұзақтығы 130-150 күн.

Негізгі су артериясы Ертіс өзені болып табылады, округ аумағында оған бұлақтардың үлкен көлемі құйылады. Негізгі ауылшаруашылық сумен жабдықтау шалағай суларда негізделіп жатыр, ал су көздерінің жеткілікті көлемі жайылым алқаптарының толық сулануын қамтамасыз етеді.

Аумақтың топырақ жамылғысы тау-орман қышқыл және тау-орман ашық сұр топырақтармен көрсетілген, қара топырақтар (күлгінделген, сілтісізденген, оңтүстікті және кәдімгі), қызғылт топырақ, жайылмалық-шалғындық топырақтармен көрсетілген.

Өсімдік жамылғысы таулы далалы-жазықтүрлі шөпті-дәнді жазық, орташа ылғалды және түрлі шөпті-дәнді далаланған.

Малды бағу үшін ауыл шаруашылығы мақсатындағы жерлерге, елді мекендердің және қордағы жерлерге енетін жайылымдар пайдаланылады.

Округ аумағындағы шалғайдағы маусымдық жайылымдар жоқ.

Первомайский кенті бойынша барлығы: ірі қара мал 1394 бас, оның ішінде сауын сиыр 783 бас, ұсақ қара мал 1728 бас, жылқы 336 бас бар (№ 1 кесте).

№ 1 кесте

	Қолда бар малбасы			ҰҚМ	Жылқылар
	ІҚМ барлығы	Оның ішінде сауын			
Барлығы Первомайский кенті бойынша, оның ішінде:	1394	783		1728	336
халқы	1394	783		1728	289
ШҚ және ЖШС	0	0		0	47

Округтер бойынша жайылымдарға қажеттілікті есептеу "Жайылымдардың жалпы алаңына түсетін жүктеменің шекті рұқсат етілетін нормасын бекіту туралы" Қазақстан Республикасы Ауыл шаруашылығы министрінің 2015 жылғы 14 сәуірдегі № 3-3/332 бұйрығымен белгіленген жүктеме нормаларына сәйкес жүргізілді, округ орналасқан табиғи аймақты және жайылым түрін алғанда, қолда бар мал басына сәйкес ІҚМ жүктеме нормасы кезінде -2,5 га /бас, ҰМ-0,5 га/бас, жылқы -3га / бас.

"Жайылымдар туралы" Қазақстан Республикасы Заңының 15-бабына сәйкес, Первомайский кенті жергілікті халықтың мұқтаждығы үшін ауыл шаруашылығы малдарының аналық (сауын) мал басын ұстау бойынша 1957,5 га елді мекеннің қолда

бар жайылым алқаптары кезінде 1981 га құрайды (№ 2 кесте), жайылым жетіспеушілігі жоқ.

№ 2 кесте

№	Округ	Жайылым ауданы, (га)	Сауын сиырлардың бар болуы (бас)	Жайылымға қажеттілік нормасы 1 бас, (га)	Жайылымдардың қажеттілігі, (га)	Жетіспеушілігі, (га)
1	Первомайский кенті	1981	783	2,5	1957,5	жоқ

Елді мекен жерлерінің құрылымында ауыл шаруашылық алқаптар 3472 га, оның ішінде халық қажеттілігіне 1981 га алады.

Первомайский кентіндегі жергілікті халықтың мал басы келесіні құрайды: ірі қара мал 1394 бас, ұсақ қара мал 1728 бас, жылқы 289 бас.

№ 3 кесте

Округ атауы	Елді мекендерге бекітілген жерлер	Оның ішінде халық қажеттілігіне арналған жайылым алқаптар	Халықтағы ауыл шаруашылығы рдың түрлері бойынша мал басының саны	оның ішінде		Бір мал басының орташа жүктемесі, га	Бағылатын жануарлардың нормативіне сәйкес жайылым қажеттілігі	Бағылатын жануарларға жайылымдардың қосымша қажеттілігі	Жайылымдардың бос учаскелері есебінен қажеттілікті орындау
				Қорада ұстау	Бағылатын				
Первомайский кенті	3472	1981					1960		жайылымдар қосымша талап етілмейді
Мал басы: ІҚМ			1394	714	680	2,5	1700	-21	
ҰҚМ			1728	1208	520	0,5	260		
жылқылар			289	289	0	3	0		

Халықтағы бағылатын мал басына жайылым қажеттілігін есептеу кезінде округ бойынша қосымша жайылым талап етілмейді, жетіспеушілік жоқ.

Ауыл шаруашылығы мақсатындағы жерлердің құрамында 2175 га жайылым бар, ауыл шаруашылығы мақсатындағы барлық жерлер жеке тұлғалар мен мемлекеттік емес заңды тұлғалардың пайдаланылуында және меншігінде.

Округтің ауыл шаруашылығы құрылымдарындағы мал басы –ЖШС, шаруа және фермерлік қожалықтарында келісіні құрайды: жылқы- 47 бас. (№ 4 кесте).

№ 4 кесте

Округ атауы	Елді мекендер	Оның ішінде	Халықтағы ауыл шаруашылығы	оның ішінде		Бір мал басының	Бағылатын жануарлар	Бағылатын	Жайылымдардың бос

Округ атауы	г е бекітілген жерлер	халық қажеттілігіне арналған жайылым алқаптар	лығы жануарлардың түрлері бойынша мал басының саны	Қорада ұстау	Бағылатын	орташа жүктемесі, га	рдың нормативіне сәйкес жайылым қажеттілігі	жануарларға жайылымдардың қосымша қажеттілігі	учаскелері есебінен қажеттілік ті орындау
Первомайский кенті	12193	2175					141		жайылымдар қосымша талап етілмейді
Мал басы : ІҚМ			0	0	0	2,5	0	-2034	
ҰҚМ			0	0	0	0,5	0		
жылқылар			47	0	47	3	141		

Халықтағы бағылатын мал басына жайылым қажеттілігін есептеу кезінде округ бойынша ауыл шаруашылық құрылымдарында қосымша жайылым талап етілмейді, жетіспеушілік жоқ.

Ауыл шаруашылығы алқаптарын пайдалану кезінде астықтың жем-шөптік қасиеті мен табиғи және егілген жайылымдардың астық алымын төмендетуге жол бермеу үшін, жайылым айналымын сақтау қажет, ол жем-шөп базасының жағдайын жақсартады.

Белгілі тәртіппен (маусым ішінде, бір жылдан кейін немесе бірнеше жылдардан кейін) жайылым айналымын пайдалану мерзімдері мен тәсілдері өзгеретін жайылымдарды пайдалану мен күтудің жүйесі жайылым айналымы деп аталады. Ол үшін мерзім бойынша мал жаю ауысымы мен шабындықты кезекпен ауыстырып отырады, жайылымға демалуға мүмкіндік береді.

Табиғи-климаттық жағдайлар мен жайылымдардың нығыздылығына қарай (әсіресе тұрғындармен пайдаланылатын жайылымдарға белсенді қатысты) жыл маусымының ағымында айдаулардың дәйекті түрде ауысуымен үш айдаулық сызбасын көздейтін, ауысымдық-маусымдық жайылым айналмасы пайдаланылады. Жайылым айналманың осындай сызбасында әр учаскені айдауларға бөлу керек: маусымның басы, ортасы және соңы үшін.

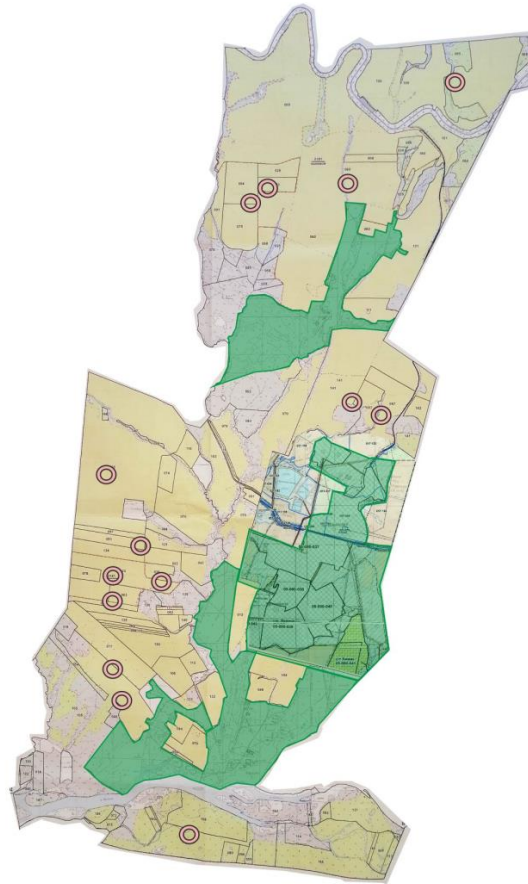
Жайылым айналымының қолайлы кестесін есепке ала отырып, жайылым айналымын мал бағуға арналған жайылымдарды ұйымдастыру кезінде пайдалану қажет, осы жоспардың 3-қосымшасына сәйкес.

Өзірленген Шемонаиха ауданының Первомайский кенті бойынша 2022-2023 жылдарға арналған жайылымдарды басқару және оларды пайдалану жөніндегі жоспар жайылымдарды ұтымды пайдалануға, олардың жағдайын, деградация үдерісін болдырмауға мүмкіндік береді.

Шемонаиха ауданының
Первомайский кенті
бойынша 2022-2023 жылдарға

арналған жайылымдарды
басқару және оларды пайдалану
жөніндегі жоспарға
1-қосымша

Құқық белгілейтін құжаттар негізінде жер санаттары, жер учаскелерінің меншік иелері және жер пайдаланушылар бөлінісінде Первомайский кенті аумағындағы жайылымдардың орналасу схемасы (картасы)



Шартты белгілер

- халықтың малын жаю үшін қолданылатын жайылымдар
- ауыл шаруашылық құрылымдарының жайылымдары
- жер учаскелердің менші иелері мен жер пайдаланушылары

Шемонаиха ауданының
Первомайский кенті
бойынша 2022-2023 жылдарға
арналған жайылымдарды
басқару және оларды пайдалану
жөніндегі жоспарға
2-қосымша

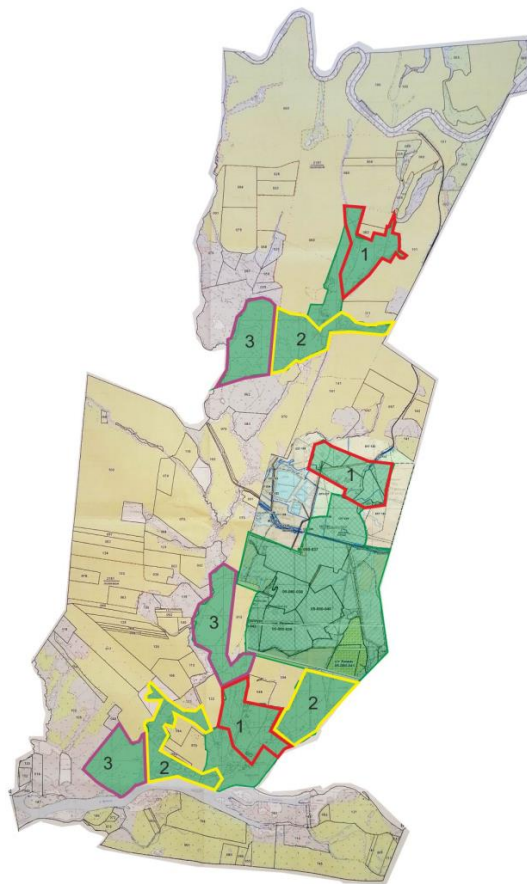
Первомайский кенті аумағындағы жайылым жер учаскелерінің меншік иелері мен жер пайдаланушылардың тізімі

№	Ж е р пайдаланушының атауы	Жайылым ауданы (га)	Түрлері бойынша қолда бар малдар (бас)		
			ІҚМ	ҰҚМ	Жылқы
1	Глушков Сергей Алексеевич	43	0	0	0
2	Голушко Александр Александрович	21	0	0	0
3	Гуляшов Дмитрий Михайлович	27	0	0	0
4	Калантаевский Владимир Федорович	65	0	0	0
5	Карепанов Юрий Степанович	94	0	0	0
6	Карпов Игорь Адольфович	1	0	0	0
7	Карючин ФҰдор Яковлевич ФҚ ҚС	19	0	0	47
8	Некрасов Андрей Владимирович ФҚ	18	0	0	0
9	Раев Яков Нифодьевич	18	0	0	0
10	Сабко Николай Иванович	26	0	0	0
11	Сахаров В.А. Ф Х Барашевское" ҚС	134	0	0	0
12	Тусупов Ербол Алимханович	18	0	0	0
13	Феден Ұв Анатолий Михайлович ФҚ ҚС	622	0	0	0
14	Шитов Александр Кузьмич	27	0	0	0
15	"АСТҮК VSP" ЖШС	35	0	0	0

16	" АГРОЗЕМХОЛ ДИНГ" ЖШС	206	0	0	0
17	"Иртыш-Агро 2013" ЖШС	168	0	0	0
18	"Иртыш-ТАНур плюс" ЖШС	2	0	0	0
19	"Малофеев Ю.А. " ЖШС	55	0	0	0
20	" Ново-Ильинское " ЖШС	516	0	0	0
21	"ФеденҰв и К" ЖШС	60	0	0	0
		2175	0	0	47

Шемонаиха ауданының
Первомайский кенті
бойынша 2022-2023 жылдарға
арналған жайылымдарды
басқару және оларды пайдалану
жөніндегі жоспарға
3-қосымша

Первомайский кентіндегі жайылым айналымдарының қолайлы схемалары

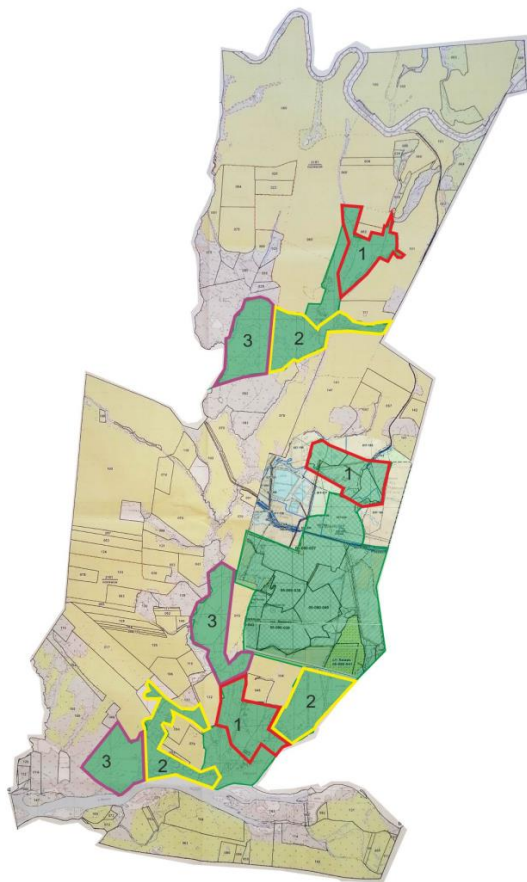


Шартты белгілер

- 1 - мал жаюдың күнтізбелік кестесіне сәйкес айдау нөмірі
- 1 айдау шекарасы - алаңы 659 га
- 2 айдау шекарасы - алаңы 662 га
- 3 айдау шекарасы - алаңы 660 га

Шемонаиха ауданының
Первомайский кенті
бойынша 2022-2023 жылдарға
арналған жайылымдарды
басқару және оларды пайдалану
жөніндегі жоспарға
4-қосымша

Первомайский кентіндегі жайылымдардың сыртқы және ішкі шекаралары мен аудандары көрсетілген картасы

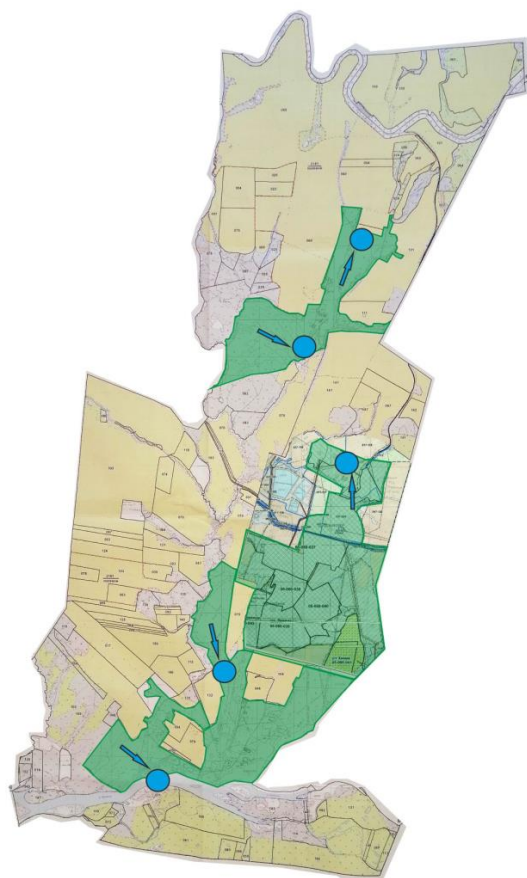


Шартты белгілер





- жайылымның сыртқы шекаралары
жайылымның ішкі шекаралары мен алаңы
- 1 айдау шекарасы - алаңы 659 га
- 2 айдау шекарасы - алаңы 662 га
- 3 айдау шекарасы - алаңы 660 га
- 1 - мал жаюдың күнтізбелік кестесіне сәйкес айдау нөмірі

Шемонаиха ауданының
Первомайский кенті
бойынша 2022-2023 жылдарға
арналған жайылымдарды
басқару және оларды пайдалану
жөніндегі жоспарға
5-қосымша

Первомайский кентіндегі су көздеріне жайылым пайдаланушыларының қол жеткізу схемасы

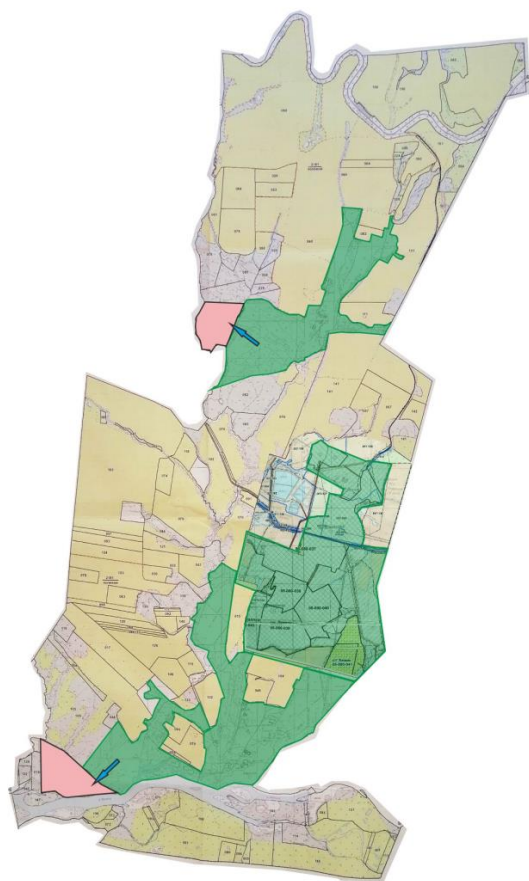


Шартты белгілер

-  - халықтың малын жаю үшін қолданылатын жайылымдар
-  - ауыл шаруашылық құрылымдарының жайылымдары
-  - су көздері (өзендер, бұлақтар, тоғандар)
-  - су көздеріне малдарды айдау маршруты

Шемонаиха ауданының
Первомайский кенті
бойынша 2022-2023 жылдарға
арналған жайылымдарды
басқару және оларды пайдалану
жөніндегі жоспарға
6-қосымша

Первомайский кентіндегі жайылымы жоқ жеке және (немесе) заңды тұлғалардың ауыл шаруашылығы жануарларының мал басын орналастыру үшін жайылымдарды қайта бөлу және оны берілетін жайылымдарға ауыстыру схемасы



Шартты белгілер

- халықтың малын жаю үшін қолданылатын жайылымдар
- ауыл шаруашылық құрылымдарының жайылымдары
- жайылымы жоқ жеке және (немесе) заңды тұлғалардың ауыл шаруашылығы жануарларының мал басын орналастыру үшін жайылымдарды қайта бөлу және оны берілетін жайылымдарға ауыстыру схемасы - алаңы 1183 га
- малдарды айдау маршруты

Шемонаиха ауданының
Пермомайский кенті
бойынша 2022-2023 жылдарға
арналған жайылымдарды
басқару және оларды пайдалану
жөніндегі жоспарға
7-қосымша

Первомайский кентінің ауыл шаруашылығы жануарларын жаюдың және айдаудың маусымдық маршруттарын белгілейтін жайылымдарды пайдалану жөніндегі күнтізбелік графигі

	1 айдау	2 айдау	3 айдау

Мал жаю кезеңі	Ауданы, га		
	659	662	660
2022 жыл	мамырдың 1 он күндігі-маусымның 3 он күндігі	шілденің 1 он күндігі-тамыздың 3 он күндігі	қыркүйектің 1 он күндігі-қазанның 3 он күндігі
2023 жыл	қыркүйектің 1 он күндігі-қазанның 3 он күндігі	мамырдың 1 он күндігі-маусымның 3 он күндігі	шілденің 1 он күндігі-тамыздың 3 он күндігі

© 2012. Қазақстан Республикасы Әділет министрлігінің «Қазақстан Республикасының Заңнама және құқықтық ақпарат институты» ШЖҚ РМК