

**Шемонаиха ауданының Выдриха ауылдық округі бойынша 2022-2023 жылдарға арналған жайылымдарды басқару және оларды пайдалану жөніндегі жоспарды бекіту туралы**

Шығыс Қазақстан облысы Шемонаиха аудандық мәслихатының 2022 жылғы 11 ақпандағы № 15/11-VII шешімі

Қазақстан Республикасының "Қазақстан Республикасындағы жергілікті мемлекеттік басқару және өзін-өзі басқару туралы" Заңының 6-бабы 1-тармағы 15) тармақшасына, Қазақстан Республикасының "Жайылымдар туралы" Заңының 8-бабына сәйкес Шемонаиха аудандық мәслихаты ШЕШТІ:

1. Шемонаиха ауданының Выдриха ауылдық округі бойынша 2022-2023 жылдарға арналған жайылымдарды басқару және оларды пайдалану жөніндегі жоспар бекітілсін.
2. Осы шешім оның алғашқы ресми жарияланған күнінен кейін күнтізбелік он күн өткен соң қолданысқа енгізіледі.

*Шемонаиха аудандық мәслихатының хатшысы*

*М. Желдыбаев*

Шемонаиха аудандық  
мәслихатының  
2022 жылғы 11 ақпандағы  
№ 15/11-VII шешімімен  
бекітілді

**Шемонаиха ауданының Выдриха ауылдық округі бойынша 2022-2023 жылдарға арналған жайылымдарды басқару және оларды пайдалану жөніндегі ЖОСПАР**

**Кіріспе**

Осы Шемонаиха ауданының Выдриха ауылдық округі бойынша 2022-2023 жылдарға арналған жайылымдарды басқару және оларды пайдалану жөніндегі жоспар Қазақстан Республикасының "Қазақстан Республикасындағы жергілікті мемлекеттік басқару және өзін-өзі басқару туралы" Заңына, Қазақстан Республикасының "Жайылымдар туралы" Заңына, Қазақстан Республикасы Премьер-Министрінің орынбасары – Қазақстан Республикасы Ауыл шаруашылығы министрінің 2017 жылғы 24 сәуірдегі № 173 "Жайылымдарды ұтымды пайдалану қағидаларын бекіту туралы" бұйрығына (нормативтік құқықтық актілердің мемлекеттік тіркеу тізілімінде № 15090 болып тіркелген), Қазақстан Республикасы Ауыл шаруашылығы министрінің 2015 жылғы 14 сәуірдегі № 3-3/332 "Жайылымдардың жалпы алаңына түсетін жүктеменің шекті рұқсат етілетін нормасын бекіту туралы" бұйрығына (нормативтік құқықтық актілердің мемлекеттік тіркеу тізілімінде № 11064 болып тіркелген) сәйкес әзірленді.

Жоспар мазмұны:

1) құқық белгілейтін құжаттар негізінде жер санаттары, жер учаскелерінің меншік иелері және жер пайдаланушылар бөлінісінде Выдриха ауылдық округі аумағындағы жайылымдардың орналасу схемасы (картасы) осы жоспардың 1-қосымшасына сәйкес;

2) Выдриха ауылдық округі аумағындағы жайылым жер учаскелерінің меншік иелері мен жер пайдаланушылардың тізімі осы жоспардың 2-қосымшасына сәйкес;

3) Выдриха ауылдық округінің жайылым айналымдарының қолайлы схемалары осы жоспардың 3-қосымшасына сәйкес;

4) Выдриха ауылдық округі жайылымдарының сыртқы және ішкі шекаралары мен аудандары көрсетілген карта осы жоспардың 4-қосымшасына сәйкес;

5) Выдриха ауылдық округіндегі су көздеріне жайылым пайдаланушыларының қол жеткізу схемасы осы жоспардың 5-қосымшасына сәйкес;

6) Выдриха ауылдық округіндегі жайылымы жоқ жеке және (немесе) заңды тұлғалардың ауыл шаруашылығы жануарларының мал басын орналастыру үшін жайылымдарды қайта бөлу және оны берілетін жайылымдарға ауыстыру схемасы, осы жоспардың 6-қосымшасына сәйкес;

7) Выдриха ауылдық округінің ауыл шаруашылығы жануарларын жаюдың және айдаудың маусымдық маршруттарын белгілейтін жайылымдарды пайдалану жөніндегі күнтізбелік графигі осы жоспардың 7-қосымшасына сәйкес жасалды.

Жоспар жайылымдарды геоботаникалық тексерудің жай-күйі туралы мәліметтерді, ветеринариялық-санитариялық объектілер туралы мәліметтерді, ауыл шаруашылығы жануарлары басының саны туралы деректерді, олардың иелерін – жайылым пайдаланушыларды, жеке және (немесе) заңды тұлғаларды көрсете отырып, малдардың түрлері мен жыныстық-жас топтары бойынша қалыптастырылған үйірлердің, отарлардың, табындардың саны туралы деректерді, шалғайдағы жайылымдарда жаю үшін ауыл шаруашылығы жануарларының басын қалыптастыру туралы мәліметтерді, мәдени және аридті жайылымдарда ауыл шаруашылығы жануарларын жаю ерекшеліктерін, мал айдауға арналған сервитуттар туралы мәліметтерді және мемлекеттік органдар, жеке және (немесе) заңды тұлғалар берген өзге де деректерді ескере отырып қабылданды.

Выдриха ауылдық округі Шемонаиха ауданының оңтүстік-шығыс бөлігінде, Уба өзенінің сол жақ жағалауының бойында орналасқан. Әкімшілік орталығы – Выдриха ауылы Шемонаиха қаласының аудандық орталығының 17,5 км оңтүстік-шығысына қарай орналасқан, округте 2 елді мекен бар.

Выдриха ауылдық округінің жалпы ауданы 33965 га құрайды, оның ішінде санаттар бойынша:

ауыл шаруашылығы мақсатындағы жерлер - 29122 га;

елді мекендердің жерлері - 3428 га;

өнеркәсіп, көлік, байланыс, ғарыш қызметі, қорғаныс, ұлттық қауіпсіздік мұқтажына арналған және өзге де ауыл шаруашылығына арналмаған жерлер – 178 га;

су қорының жері – 235 га;

қор жерлер - 1002 га.

Табиғи-климаттық аймақтар: таулы шалғынды-дала, тау бөктеріндегі далалық орташа ылғалды. Климаты ауа температурасының үлкен тәуліктік және жылдық амплитудасымен кенет континенті, жылдық орташа жауын-шашыны 360-390 мм. Қысы қатты, жазы ыстық, ең төмен ауа температурасы -45, ең жоғары +40. Жылдық орташа температурасы +10. Салыстырмалы ылғалдығы - 68 %.

Тұрақты қар жамылғысы қараша айының ортасында орнықтайды, сәуір айының бірінші онкүндігінде кетеді. Аязсыз кезеңнің ұзақтығы 130-150 күн.

Негізгі су артериясы Уба өзені болып табылады, округ аумағында оған бұлақтардың үлкен көлемі құйылады. Негізгі ауылшаруашылық сумен жабдықтау шалағай суларда негізделіп жатыр, ал су көздерінің жеткілікті көлемі жайылым алқаптарының толық сулануын қамтамасыз етеді.

Аумақтың топырақ жамылғысы тау-орман қышқыл және тау-орман ашық сұр топырақтармен көрсетілген, қара топырақтар (күлгінделген, сілтісізденген, оңтүстікті және кәдімгі), қызғылт топырақ, жайылмалық-шалғындық топырақтармен көрсетілген.

Өсімдік жамылғысы таулы далалы-жазық түрлі шөпті-дәнді жазық, орташа ылғалды және түрлі шөпті-дәнді далаланған.

Малды бағу үшін ауыл шаруашылығы мақсатындағы жерлерге, елді мекендердің және қордағы жерлерге енетін жайылымдар пайдаланылады..

Округ аумағындағы шалғайдағы маусымдық жайылымдар жоқ.

Выдриха ауылдық округі бойынша барлығы: ірі қара мал 2430 бас, оның ішінде сауын сиыр 777 бас, ұсақ қара мал 1053 бас, жылқы 301 бас бар ( № 1 кесте).

№ 1 кесте

	Қолда бар мал басы			ҰҚМ	Жылқылар
	ІҚМ				
	барлығы	оның ішінде сауын			
Барлығы Выдриха ауылдық округі бойынша, оның ішінде:	2430	777	1053	301	
халқы	1373	343	1046	201	
ШҚ және ЖШС	1057	434	7	100	

Округтер бойынша жайылымдарға қажеттілікті есептеу "Жайылымдардың жалпы алаңына түсетін жүктеменің шекті рұқсат етілетін нормасын бекіту туралы" Қазақстан Республикасы Ауыл шаруашылығы министрінің 2015 жылғы 14 сәуірдегі № 3-3/332 бұйрығымен белгіленген жүктеме нормаларына сәйкес жүргізілді, округ орналасқан табиғи аймақты және жайылым түрін алғанда, қолда бар мал басына сәйкес ІҚМ жүктеме нормасы кезінде -2,5 га /бас, ҰМ-0,5 га/бас, жылқы -3га / бас.



Округ атауы	Елді мекендерге бекітілген жерлер	Оның ішінде халық қажеттілігіне арналған жайылым алқаптар	Халықтағы ауыл шаруашылығы жануарлардың түрлері бойынша мал басының саны	оның ішінде		Бір мал басының орташа жүктемесі, га	Бағылатын жануарлардың нормативіне сәйкес жайылым қажеттілігі	Бағылатын жануарларға жайылымдардың қосымша қажеттілігі	Жайылымдардың бос учаскелері есебінен қажеттілік ті орындау
				Қорада ұстау	Бағылатын				
Выдриха ауылдық округі	29122	7529					1516		жайылымдар қосымша талап етілмейді
Мал басы : ІҚМ			1057	572	485	2,5	1213	-6013	
ҰҚМ			7	0	7	0,5	4		
жылқылар			100	0	100	3	300		

Халықтағы бағылатын мал басына жайылым қажеттілігін есептеу кезінде округ бойынша ауыл шаруашылық құрылымдарында қосымша жайылым талап етілмейді, жетіспеушілік жоқ.

Ауыл шаруашылығы алқаптарын пайдалану кезінде астықтың жем-шөптік қасиеті мен табиғи және егілген жайылымдардың астық алымын төмендетуге жол бермеу үшін, жайылым айналымын сақтау қажет, ол жем-шөп базасының жағдайын жақсартады.

Белгілі тәртіппен (маусым ішінде, бір жылдан кейін немесе бірнеше жылдардан кейін) жайылым айналымын пайдалану мерзімдері мен тәсілдері өзгеретін жайылымдарды пайдалану мен күтудің жүйесі жайылым айналымы деп аталады. Ол үшін мерзім бойынша мал жаю ауысымы мен шабындықты кезекпен ауыстырып отырады, жайылымға демалуға мүмкіндік береді.

Табиғи-климаттық жағдайлар мен жайылымдардың нығыздылығына қарай (әсіресе тұрғындармен пайдаланылатын жайылымдарға белсенді қатысты) жыл маусымының ағымында айдаулардың дәйекті түрде ауысуымен үш айдаулық сызбасын көздейтін, ауысымдық-маусымдық жайылым айналмасы пайдаланылады. Жайылым айналманың осындай сызбасында әр учаскені айдауларға бөлу керек: маусымның басы, ортасы және соңы үшін.

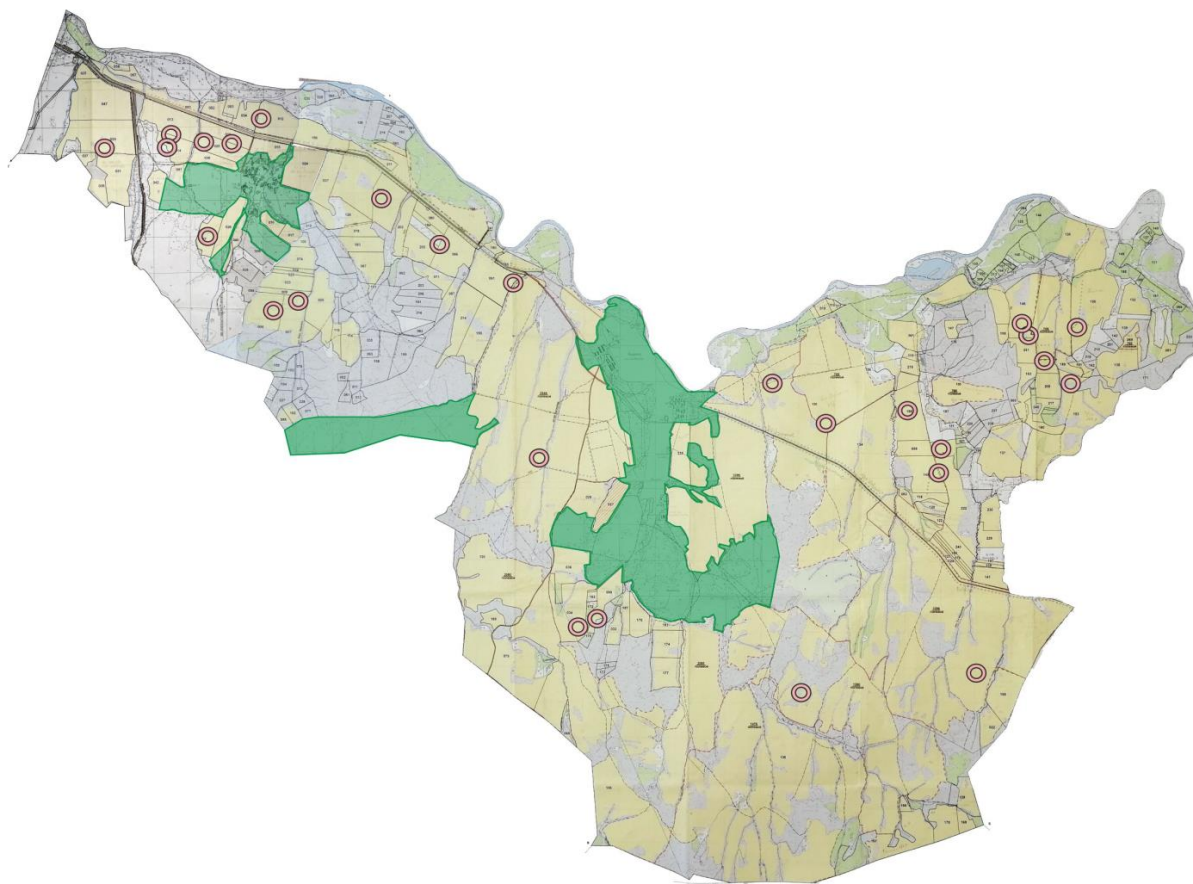
Жайылым айналымының қолайлы кестесін есепке ала отырып, жайылым айналымын мал бағуға арналған жайылымдарды ұйымдастыру кезінде пайдалану қажет, осы жоспардың 3-қосымшасына сәйкес.

Әзірленген Шемонаиха ауданының Выдриха ауылдық округі бойынша 2022-2023 жылдарға арналған жайылымдарды басқару және оларды пайдалану жөніндегі жоспар

жайылымдарды ұтымды пайдалануға, олардың жағдайын, деградация үдерісін болдырмауға мүмкіндік береді.

Шемонаиха ауданының  
Выдриха ауылдық округі  
бойынша 2022-2023 жылдарға  
арналған жайылымдарды  
басқару және оларды пайдалану  
жөніндегі жоспарға  
1-қосымша

**Құқық белгілейтін құжаттар негізінде жер санаттары, жер учаскелерінің меншік иелері және жер пайдаланушылар бөлінісінде Выдриха ауылдық округі аумағындағы жайылымдардың орналасу схемасы (картасы)**



**Шартты белгілер**

- халықтың малын жаю үшін қолданылатын жайылымдар
- ауыл шаруашылық құрылымдарының жайылымдары
- жер учаскелердің менші иелері мен жер пайдаланушылары

Шемонаиха ауданының  
Выдриха ауылдық округі

бойынша 2022-2023 жылдарға  
арналған жайылымдарды  
басқару және оларды пайдалану  
жөніндегі жоспарға  
2-қосымша

**Выдриха ауылдық округі аумағындағы жайылым жер учаскелерінің меншік иелері мен жер пайдаланушылардың тізімі**

№	Ж е р пайдаланушыны ң атауы	Жайылым ауданы (га)	Түрлері бойынша қолда бар малдар (бас)		
			ІҚМ	ҰҚМ	Жылқы
1	Агеев Виктор Александрович	12	0	0	0
2	Банников Юрий Николаевич	25	0	0	0
3	Батенькова Нина Геннадьевна	28	0	0	0
4	Батуев Валерий Владимирович	26	0	0	0
5	Бельков Анатолий Васильевич	51	39	0	11
6	Бурцева Наталья Михайловна	26	0	0	0
7	Васина Надежда Кирилловна	23	0	0	0
8	Гаврилов Анатолий Васильевич	5	0	0	0
9	Галяпин Валерий Юрьевич	9	0	0	0
10	Галяпин Виктор Владимирович	19	0	0	0
11	Глушков Сергей Алексеевич	141	0	0	0
12	Гусев Алексей Васильевич	8	0	0	0
13	Диль Александр Давидович	20	0	0	0
14	Егорин Николай Гаврилович	25	0	0	0
15	Захаров Андрей Сергеевич	5	0	0	0
16	Захарова Инна Валерьевна	16	0	0	0

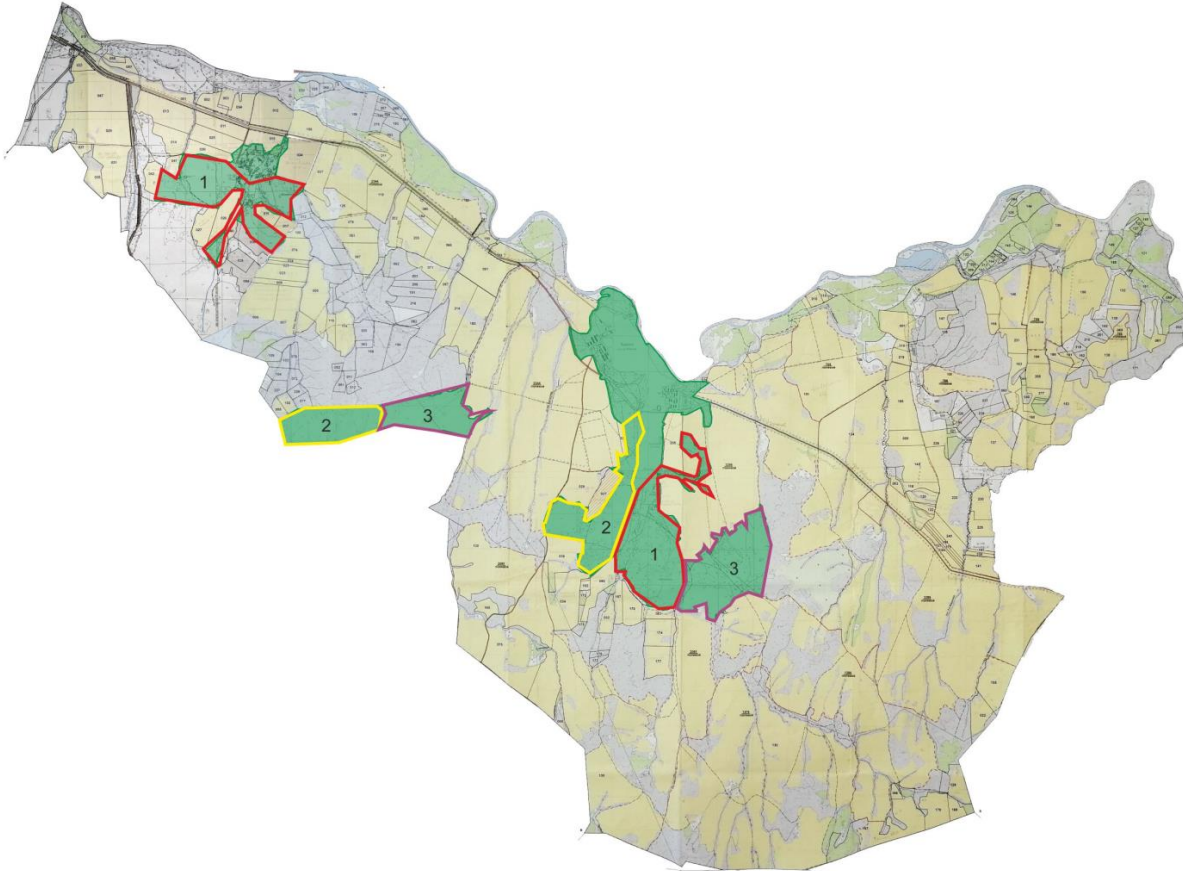
17	Зинченко Виктор Иванович	28	0	0	0
18	Колмагоров Александр Андреевич	66	0	0	0
19	Колмогоров Сергей Иванович	78	0	0	0
20	Кургин Андрей Викторович	9	0	0	0
21	Ларионов Александр Кириллович	31	0	0	0
22	Логунова Вера Александровна	13	0	0	0
23	Манакин Виталий Борисович	12	0	0	0
24	Меркульев Владимир Федорович	44	0	0	0
25	Миляева Людмила Григорьевна	31	0	0	0
26	Моноенко Сергей Михайлович	6	0	0	0
27	Наумбетов Иван Иванович	96	0	0	0
28	Нечкин Сергей Прохорович	2	0	0	0
29	Николашин Виктор Анатольевич	20	0	0	0
30	Обухов Александр Николаевич	12	0	0	0
31	Пархоменко Александр Владимирович	9	0	0	0
32	Серохвостов Игорь Петрович КС "Альянс"	66	0	0	0
33	Серохвостов П е т р Михайлович	18	0	0	0



34	Сыч Ұв Александр Васильевич	11	0	0	0
35	Сыч Ұв Сергей Васильевич	20	0	0	0
36	Толмачев Сергей Иванович	23	0	0	0
37	Толочко Сергей Михайлович	26	0	0	0
38	Филимонов Александр Геннадьевич	1	0	0	0
39	Худяков Владимир Николаевич	1	0	0	0
40	Худяков Сергей Николаевич	13	0	0	0
41	Циглер Эдуард Вендлинович	58	0	0	0
42	Шматова Людмила Павловна	11	0	0	0
43	Шушаков Александр Михайлович " Мечта"	51	0	0	0
44	Шушаков Николай Иванович	14	0	0	0
45	"Выдрихинское" ЖШС	5685	987	0	58
46	"ГАЛЯПИН и К " ЖШС	62	0	0	0
47	"КИЕВКА" ЖШС	40	0	0	0
48	"МАРАЛИХА" ЖШС	281	0	0	0
49	"Межовское" ЖШС	221	0	0	0
50	"Агро-Союз" ӨК	31	0	0	0
	Швенке Р.В.	0	0	7	31
	Акинская Н.Б.	0	4	0	0
	Шередеко Р.А.	0	22	0	0
	Гаврилюк А.М.	0	5	0	0
		7529	1057	7	100

Шемонаиха ауданының  
Выдриха ауылдық округі

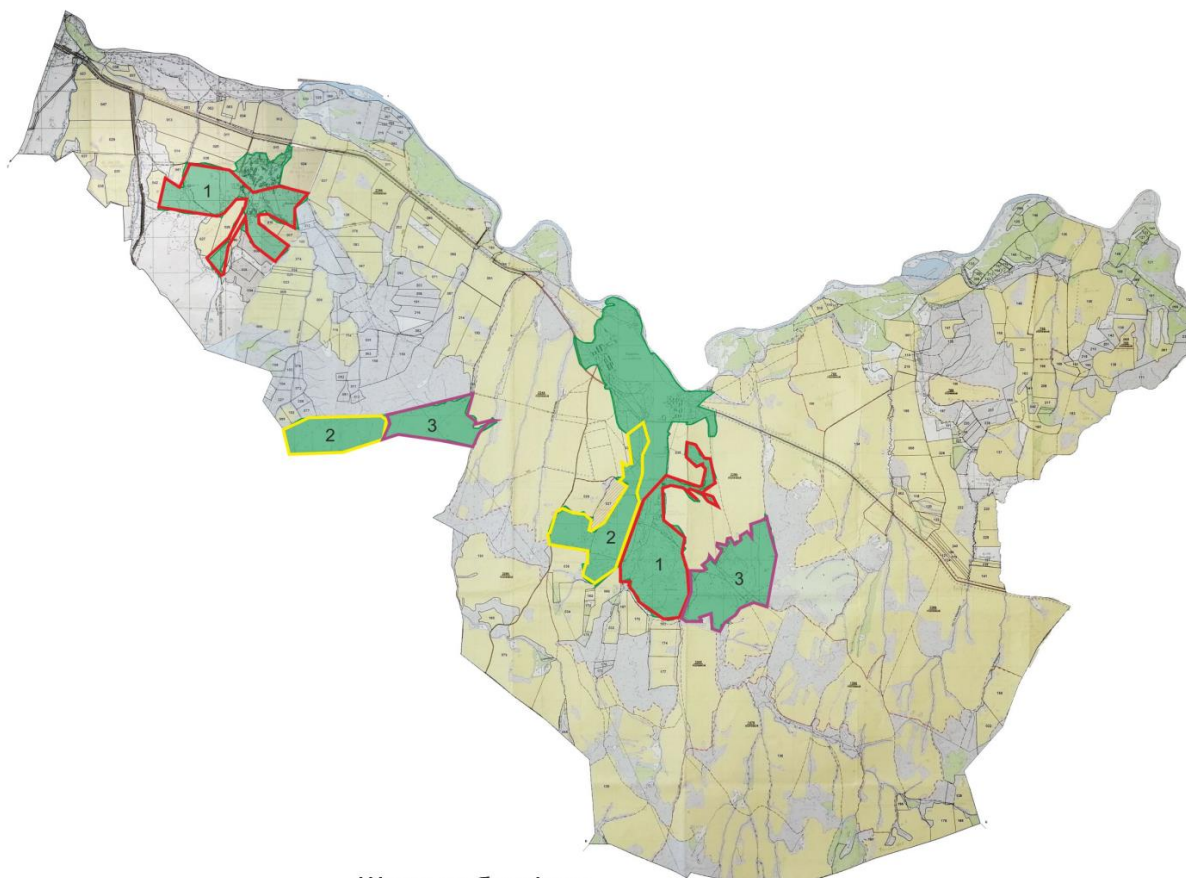
## Выдриха ауылдық округінің жайылым айналымдарының қолайлы схемалары






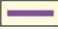
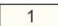
### Шартты белгілер

- 1 - мал жаюдың күнтізбелік кестесіне сәйкес айдау нөмірі
- 1 айдау шекарасы - алаңы 825 га
- 2 айдау шекарасы - алаңы 830 га
- 3 айдау шекарасы - алаңы 832 га

## Выдриха ауылдық округі жайылымдарының сыртқы және ішкі шекаралары мен аудандары көрсетілген картасы

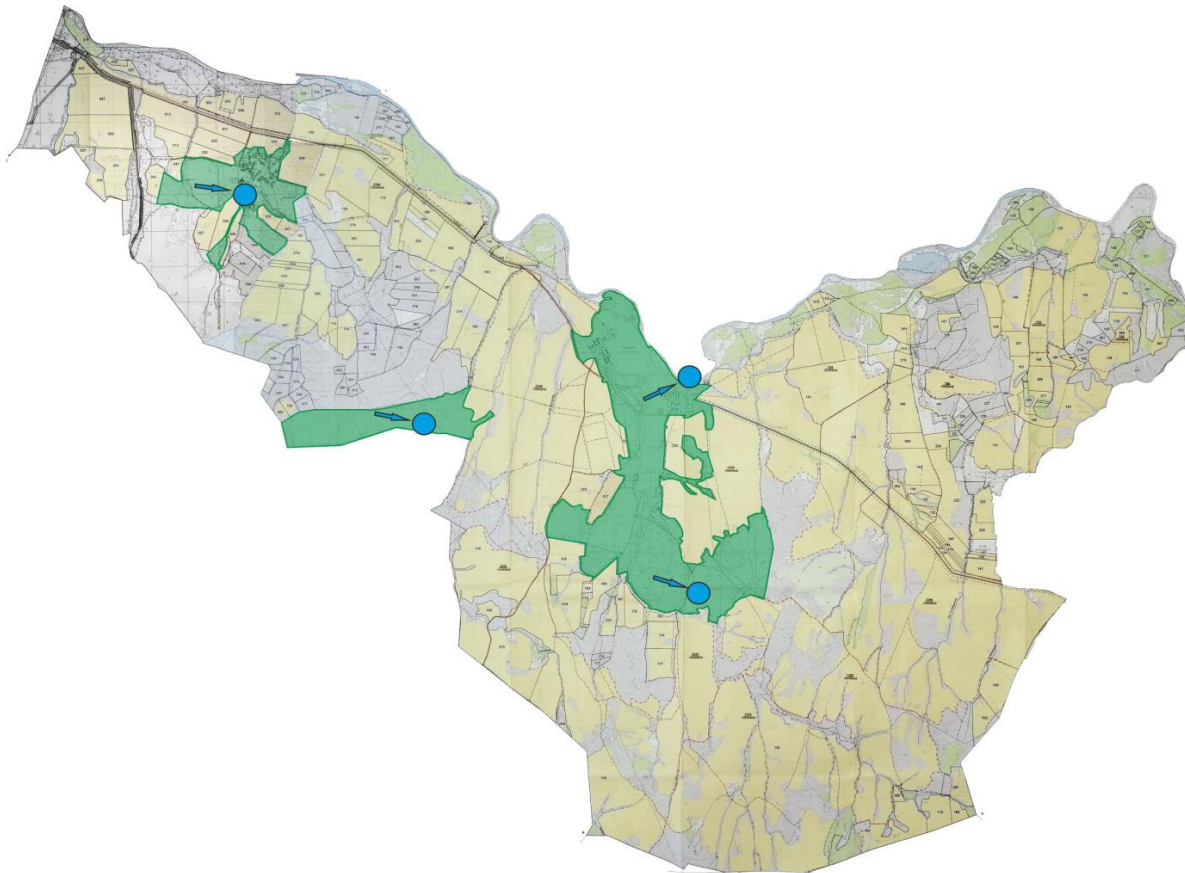


### Шартты белгілер





-  - жайылымның сыртқы шекаралары  
жайылымның ішкі шекаралары мен алаңы
-  - 1 айдау шекарасы - алаңы 825 га
-  - 2 айдау шекарасы - алаңы 830 га
-  - 3 айдау шекарасы - алаңы 832 га
-  - мал жаюдың күнтізбелік кестесіне сәйкес айдау нөмірі

Шемонаиха ауданының  
Выдриха ауылдық округі  
бойынша 2022-2023 жылдарға  
арналған жайылымдарды  
басқару және оларды пайдалану  
жөніндегі жоспарға  
5-қосымша

## Выдриха ауылдық округіндегі су көздеріне жайылым пайдаланушыларының қол жеткізу схемасы



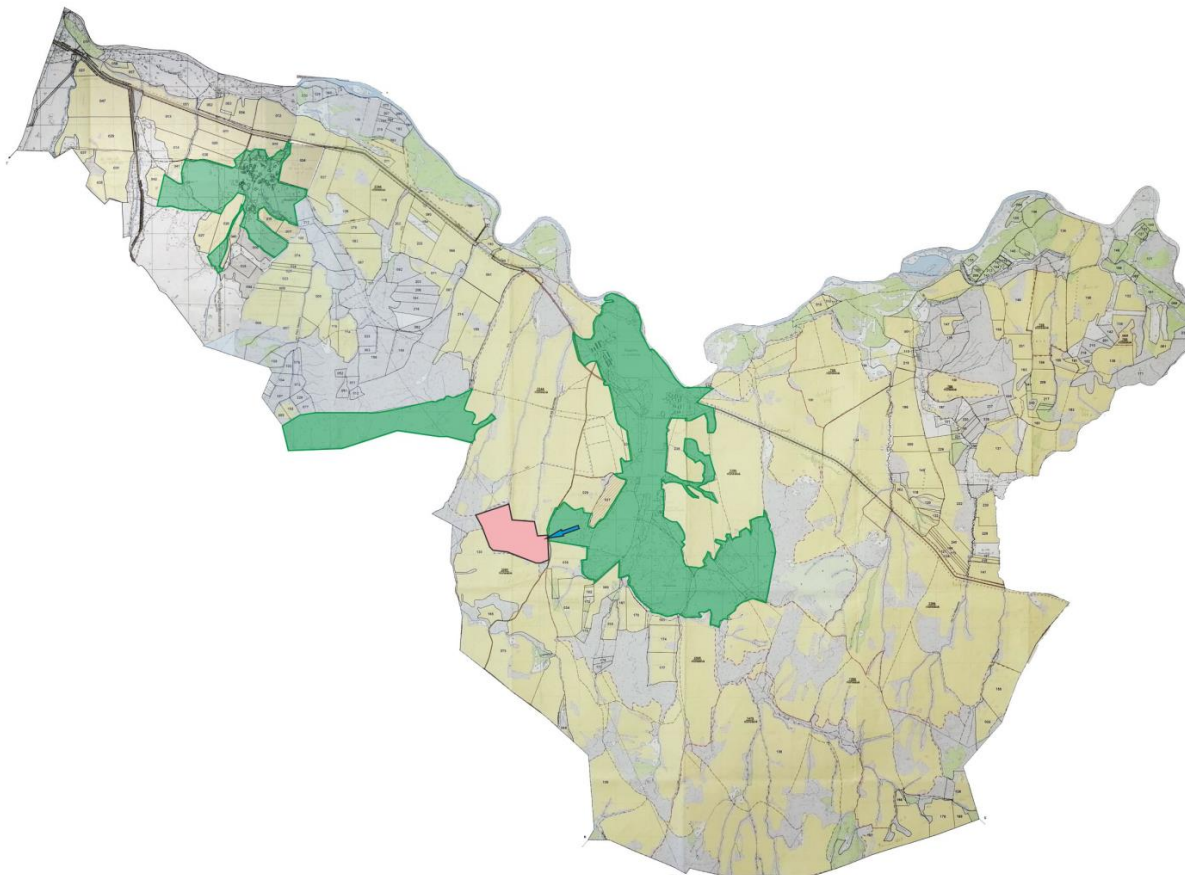
#### Шартты белгілер

-  - халықтың малын жаю үшін қолданылатын жайылымдар
-  - ауыл шаруашылық құрылымдарының жайылымдары
-  - су көздері (өзендер, бұлақтар, тоғандар)
-  - су көздеріне малдарды айдау маршруты

Шемонаиха ауданының  
Выдриха ауылдық округі  
бойынша 2022-2023 жылдарға  
арналған жайылымдарды  
басқару және оларды пайдалану  
жөніндегі жоспарға  
6-қосымша

**Выдриха ауылдық округіндегі жайылымы жоқ жеке және (немесе) заңды тұлғалардың ауыл шаруашылығы жануарларының мал басын орналастыру үшін жайылымдарды қайта бөлу және оны берілетін жайылымдарға ауыстыру схемасы**





**Шартты белгілер**

- халықтың малын жаю үшін қолданылатын жайылымдар
- ауыл шаруашылық құрылымдарының жайылымдары
- жайылымы жоқ жеке және (немесе) заңды тұлғалардың ауыл шаруашылығы жануарларының мал басын орналастыру үшін жайылымдарды қайта бөлу және оны берілетін жайылымдарға ауыстыру схемасы - алаңы 1002 га
- малдарды айдау маршруты

Шемонаиха ауданының  
Выдриха ауылдық округі  
бойынша 2022-2023 жылдарға  
арналған жайылымдарды  
басқару және оларды пайдалану  
жөніндегі жоспарға  
7-қосымша

**Выдриха ауылдық округінің ауыл шаруашылығы жануарларын жаюдың және айдаудың маусымдық маршруттарын белгілейтін жайылымдарды пайдалану жөніндегі күнтізбелік графигі**

	1 айдау	2 айдау	3 айдау
Мал жаю кезеңі	Ауданы, га		

	825	830	832
2022 жыл	мамырдың 1 он күндігі-маусымның 3 он күндігі	шілденің 1 он күндігі-тамыздың 3 он күндігі	қыркүйектің 1 он күндігі-қазанның 3 он күндігі
2023 жыл	қыркүйектің 1 он күндігі-қазанның 3 он күндігі	мамырдың 1 он күндігі-маусымның 3 он күндігі	шілденің 1 он күндігі-тамыздың 3 он күндігі

© 2012. Қазақстан Республикасы Әділет министрлігінің «Қазақстан Республикасының Заңнама және құқықтық ақпарат институты» ШЖҚ РМК