

Ақсу ауданы бойынша 2023-2024 жылдарға арналған жайылымдарды басқару және оларды пайдалану жөніндегі жоспарды бекіту туралы

Жетісу облысы Ақсу аудандық мәслихатының 2023 жылғы 5 маусымдағы № 7-33 шешімі

"Жайылымдар туралы" Қазақстан Республикасының Заңының 8-бабының 1) тармақшасын сәйкес, Ақсу аудандық мәслихаты ШЕШТІ:

1. Ақсу ауданы бойынша 2023-2024 жылдарға арналған жайылымдарды басқару және оларды пайдалану жөніндегі жоспар осы шешімнің қосымшасына сәйкес бекітілсін.

2. Осы шешімнің орындалуын бақылау аудан әкімінің орынбасары Г. Отарбаевқа жүктелсін.

3. Осы шешім оның алғашқы ресми жарияланған күнінен кейін күнтізбелік он күн іткен соң қолданысқа енгізіледі.

Ақсу аудандық мәслихат төрағасы

Б. Сулейменов

Ақсу аудандық мәслихатының 2023 жылғы "05" шілде № 7-33 шешіміне қосымша

Ақсу ауданы бойынша 2023-2024 жылдарға арналған жайылымдарды басқару және оларды пайдалану жөніндегі жоспары

Ақсу ауданы бойынша 2023-2024 жылдарға арналған жайылымдарды басқару және оларды пайдалану жөніндегі жоспар (бұдан әрі - Жоспар) Қазақстан Республикасының 2017 жылғы 20 ақпандағы "Жайылымдар туралы" Заңына, Қазақстан Республикасының 2001 жылғы 23 қаңтардағы "Қазақстан Республикасындағы жергілікті мемлекеттік басқару және өзін-өзі басқару туралы" Заңына, Қазақстан Республикасы Премьер-Министрінің орынбасары-Қазақстан Республикасы Ауыл шаруашылығы министрінің 2017 жылғы 24 сәуірдегі №173 "Жайылымдарды ұтымды пайдалану қағидаларын бекіту туралы" бұйрығына (Нормативтік құқықтық актілерді мемлекеттік тіркеу тізілімінде №15090 тіркелген), Қазақстан Республикасы Ауыл шаруашылығы министрінің 2015 жылғы 14 сәуірдегі №3-3/332 "Жайылымдардың жалпы алаңына түсетін жүктеменің шекті рұқсат етілетін нормасын бекіту туралы" (Нормативтік құқықтық актілерді мемлекеттік тіркеу тізілімінде №11064 тіркелген) бұйрығына сәйкес әзірленді.

Жоспар жайылымдарды ұтымды пайдалану, жемшөпке қажеттілікті тұрақты қамтамасыз ету және жайылымдардың тозу процестерін болғызбау мақсатында қабылданады.

Жоспар мазмұны:

1)құқық белгілейтін құжаттар негізінде жер санаттары, жер учаскелерінің меншік иелері және жер пайдаланушылар бөлінісінде әкімшілік-аумақтық бірлік аумағында жайылымдардың орналасу схемаларын (карталарын) осы Жоспардың 1.1-қосымшаларына сәйкес;

2)жайылым айналымдарының қолайлы схемалары осы Жоспардың 1.2-қосымшаларына сәйкес;

3)жайылымдардың, оның ішінде маусымдық жайылымдардың сыртқы және ішкі шекаралары мен алаңдары, жайылымдық инфрақұрылым объектілері белгіленген карталарын осы Жоспардың 1.3-қосымшаларына сәйкес;

4)жайылым пайдаланушылардың су тұтыну нормасына сәйкес жасалған су көздеріне (көлдерге, өзендерге, тоғандарға, апандарға, суару немесе суландыру каналдарына, құбырлы немесе шахталы құдықтарға) қол жеткізу схемаларын осы Жоспардың 1.4-қосымшаларына сәйкес;

5)жайылымы жоқ жеке және (немесе) заңды тұлғалардың ауыл шаруашылығы жануарларының мал басын орналастыру үшін жайылымдарды

қайта бөлу және оны берілетін жайылымдарға ауыстыру схемаларын осы Жоспардың 1.5-қосымшаларына сәйкес;

6)аудандық маңызы бар қала, кент, ауыл, ауылдық округ маңында орналасқан жайылымдармен қамтамасыз етілмеген жеке және (немесе) заңды тұлғалардың ауыл шаруашылығы жануарларының мал басын шалғайдағы жайылымдарға орналастыру схемаларын осы Жоспардың 1.6-қосымшаларына сәйкес;

7)ауыл шаруашылығы жануарларын жаюдың және айдаудың маусымдық маршруттарын белгілейтін жайылымдарды пайдалану жөніндегі күнтізбелік графигін 7-қосымша;

8)жергілікті жағдайлар мен ерекшеліктерге қарай жеке ауладағы ауыл шаруашылығы жануарларын жаюға халық мұқтажын қанағаттандыру үшін қажетті жайылымдардың сыртқы мен ішкі шекаралары және алаңдары белгіленген карталарын осы Жоспардың 1.7- қосымшаларына сәйкес.

Жоспар жайылымдарды геоботаникалық зерттеп-қараудың жай-күйі туралы мәліметтер, ветеринариялық-санитариялық объектілер туралы мәліметтер, иелерін - жайылым пайдаланушыларды, жеке және (немесе) заңды тұлғаларды көрсете отырып, ауыл шаруашылығы жануарлары мал басының саны туралы деректер, шалғайдағы жайылымдарда жаю үшін ауыл шаруашылығы жануарларының мал басын қалыптастыру туралы мәліметтер, екпе және аридтік жайылымдарда ауыл шаруашылығы жануарларын жаю ерекшеліктері, малды айдап өтуге арналған сервитуттер туралы мәліметтер, мемлекеттік органдар, жеке және (немесе) заңды

тұлғалар берген өзге де деректер ескеріле отырып қабылданды, малды айдауға арналған сервитуттар туралы мәліметтер және мемлекеттік органдар, жеке және (немесе) заңды тұлғалар ұсынатын өзге де мәліметтер.

Әкімшілік- аумақтық бөлініс бойынша Ақсу ауданында 17 ауылдық округтер ,49 ауылдық елді-мекендер тұрады

Ақсу ауданының жалпы көлемі - 1 млн 259 мың 293 гектар;

Жерлер категория бойынша келесідей бөлінеді:

Ауыл шаруашылығы нысанындағы жерлер - 773,747 мың гектар, оның ішінде жайылымдық жерлер - 661,815 мың гектар, шабындық

жерлер - 22,499 мың гектар.

Елді мекен жерлері - 75,357 мың гектар;

өнеркәсіп, көлік, байланыс, ғарыш қызметі, қорғаныс, ұлттық қауіпсіздік мұқтажына арналған жер және ауылшаруашылығына арналған өзге де жерлер - 26,248 мың гектар;

орман қорының жерлері - 36,271 мың гектар;

табиғи қорық жерлері-

су қорының жерлері - 0,634 мың гектар;

босалқы жер қоры - 291,726 мың гектар.

Ақсу ауданының климаты континенталды. Жылдық жауын-шашын мөлшері жазық аймақтарда 150-260 мм, тау бөктерлері мен аңғарларында 350- 4

550 мм.Қаңтардың орташа температурасы -12-16°C, шілдеде +18+23°C. Жазық даласы жартылай шөлейтті сұры-қоңыр топырақтан, ал тау бөктері ашық- қоңыр, кара топырақтан тұрады.

Аудан аумағында Ақсу, Басқан, Бүйен өзендері ағып жатыр.

Аудан аумағында өсімдіктердің 110 түрі тараған. Оның 25 тұқымды түрге және 85 гүлді өсімдіктерге жатады. Ең көп таралған үш тұқымдастар: дәнді, күрделі гүлділер және бұлдырлар.

Жайылымдық алқаптардың орташа өнімділігі 3,5 центнер/гектарды құрайды.

Жайылымдар азықтарының қоры жайылымдық кезеңде 180-210 күн ұзақтығымен пайдаланылады.

Бір ауылшаруашылық малына тұтынудың орташа тәуліктік нормасы Қазақстан Республикасы Премьер-Министрі орынбасарының 2016 жылғы 30 желтоқсандағы № 545 бұйрығымен бекітілген Су тұтынудың және су бұрудың үлестік нормаларын әзірлеу әдістемесіне 6-қосымшаның 10-кестесіне сәйкес айқындалады.

2023 жылдың 1 қаңтарына Ақсу ауданында 96971 ірі қара мал, 392 041 ұсақ мүйізді мал, 36 320 жылқы, 68 түйе, 292 шошқа, 123 210 құс бар.

"Жайылымдардың жалпы алаңына жүктеменің жол берілетін шекті нормасын бекіту туралы" 2015 жылғы 14 сәуірдегі № 3-3/332 бұйрығына, "Қазақстан Республикасы Ауыл шаруашылығы министрінің бұйрығына өзгерістер енгізу туралы"

8	Жаңалық ауылдық округі	Жаңалық	55286	2231	53055		602
9	Қарасу ауылдық округі	Кеңжырақ	10831	1586	9245		3155
		Еңбек	5989	341	5648		3047
		Тарас	5452	138	5314		2445
10	Матай ауылдық округі	Матай	48954	10715	38239		
		Ақөзек	362	112	250		
		Берек	284	86	198		
		Жасқалақ	210	98	112		
		Құрақсу	34815	743	34072		
11	Егінсу ауылдық округі	Егінсу	51659	1216	50443		97
		Құмтөбе	3002	87	2915		
12	Суықсай ауылдық округі	Суықсай	28097	883	27214		3600
		Ақтөбе	9337	670	8667		
	Суықсай ауылдық округі	Ащыбалқ	14772	961	13811		2901
		Баласаз	9068	603	8465		

13	Қапал ауылдық округі	Қапал	37923	548	37375		3146	
14	Арасан ауылдық округі	Арасан	20629	2192	18437		1916	
		Арасан - Қапал	739	16	723		433	
		Қызылжар	20359	2	20357		2765	
15	Көшенгәл ауылдық округі	Көшенгәл	16315	1005	15310		2409	
		Көлтабан	14265	605	13660		1069	
16	Қызылағаш ауылдық округі	Қызылағаш	52051	3888	48163		5672	
		Заречное	38698	2499	36199		2424	
		Қопалы	34066	6919	27147		1223	
17	Молалы ауылдық округі	Молалы	24350	70	24280			
		Алажиде	29789	3094	26695		600	
		Қайрақты	1690	110	1580			
		Қараой	2858	110	2748			
			849104	75357	773747	291726	86320	66469

Ауыл шаруашылығы жануарларын қамтамасыз ету үшін Ақсу ауданы бойынша барлығы 661815 га жайылымдық жер бар. Елді мекен шегінде 129 200 га жайылым бар, босалқы жерлерде 172 771 га жайылымдық жерлер бар.

Ауылдық округтердің аналық сауын сиырларға жайылымдық жер жеткілікті.

Жайылымдардан жем - шөп қоры ұзақтығы 180-210 күн болатын жайылым кезеңінде пайдаланылады. Шабындықтардан жем қоры қора кезеңінде пайдаланылады.

Ветеринариялық-санитариялық объектілер туралы мәлімет

Аудан бойынша ауылдық округтер бөлінісінде ветеринариялық-санитариялық объектілер туралы мәліметтер (кестеде) көрсетілген.

к/с	Ауыл округі	Мал дәрігерлік	Мал тоғыту орындар	Қашыры м пунктері	Мал көмін ділері	Сібір жарасы ошақтары
1	Жансүгіров	1	1	1	1	
2	Ақсу	1	1	1	1	

3	Есеболатов	1	1	1	1	1
4	Қаракөз	1	1	1	1	1
5	Ойтоған	1	1	1	1	
6	Б. Сырттанов	1	1	1	1	2
7	Қарашілік	1	1	1	1	
8	Жаңалық	1	1	1	1	
9	Қарасу	1	1	1	1	
10	Матай	1	1	1	1	
И	Егінсу	1	1	1	1	1
12	Суықсай	1	1	1	1	
13	Қапал	1	1	1	1	1
14	Арасан	1	1	1	1	
15	Көшкентал	1	1	1	1	
16	Қызылагаш	1	1	1	1	4
17	Моалалы	1	1	1	1	
	Барлығы:	17	17	17	17	10

Ақсу ауданында 78 ветеринариялық-санитарлық объектілер әрекет етеді. Оның ішінде: 17 мал қорымы, 10 сібір ошағы, 17 ветеринариялық пункт, 17 мал емдеу орындары, 17 ірі қара малын қолдан ұрықтандыру пунктер.

Жайылымдардың өнімділігі мен шөп құрамын жақсарту мақсатында жайылым айналымы ұйымдастырылады.

Жайылым айналымы - шөпті жаңарту мен жақсарту бойынша басқа да іс-шаралармен бірлескен жеке учаскедегі жылдар бойынша малды бағу, демалу және шөп оруды кезекшілеу тәсілімен жайылымдар өнімділігін арттыруға бағытталған жайылымды пайдалану және оған күтім жасау жүйесі.

Жайылымдардың өнімділігін арттыруда табын мен отар учаскелерін, жазғы лагерьлердерін, су кешендерін және мал айдайтын жолдарды орналастырудан тұратын олардың аумағын дұрыс ұйымдастыру маңызды рөлге ие.

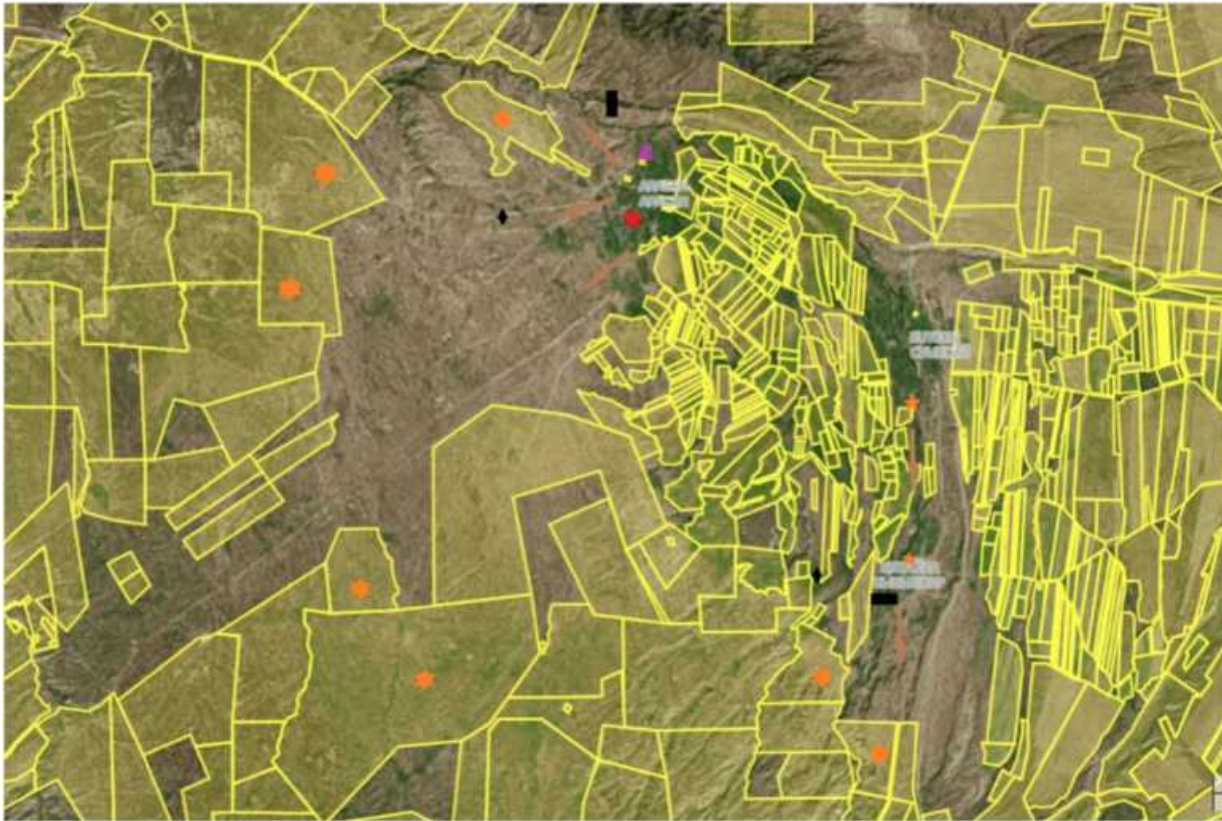
Табиғи жайылымдарда (№7 кестеде) көрсетілген келесі мерзімдерімен төрт танапты жайылым айналымын ұйымдастыру қарастырылады.

Мал айдау жолдарының ені жануарлардың түрлеріне, табын мен отардың көлемі, сонымен бірге топырақтың механикалық құрамы, шөптің қалыңдығы және эрозиялық процесстердің деңгейіне байланысты. Мал айдау жолдарын жол желісімен біріктіруге тыйым салынады, әсіресе аудандық және облыстық жолдармен.

Ақсу ауданы бойынша мал айдап өтуге арналған сервитуттар белгіленбеген. Ауыл шаруашылық жануарларын тасымалдау (орын ауыстыру) уақытша (маусымдық) пайдаланылатын мал айдау жолдары сызбасы (1,3,6, 7.1-қосымшада) көрсетілген

Арасан ауылдық округі бопынша 2023-
2024 жылдарға арналған

Құқық белгілейтін құжаттар негізінде жер санаттары, жер учаскелерінің меншік иелері және жер пайдаланушылар бөлінісінде әкімшілік-аумақтық бірлік аумағында жайылымдардың орналасу схемасын (қартасы)

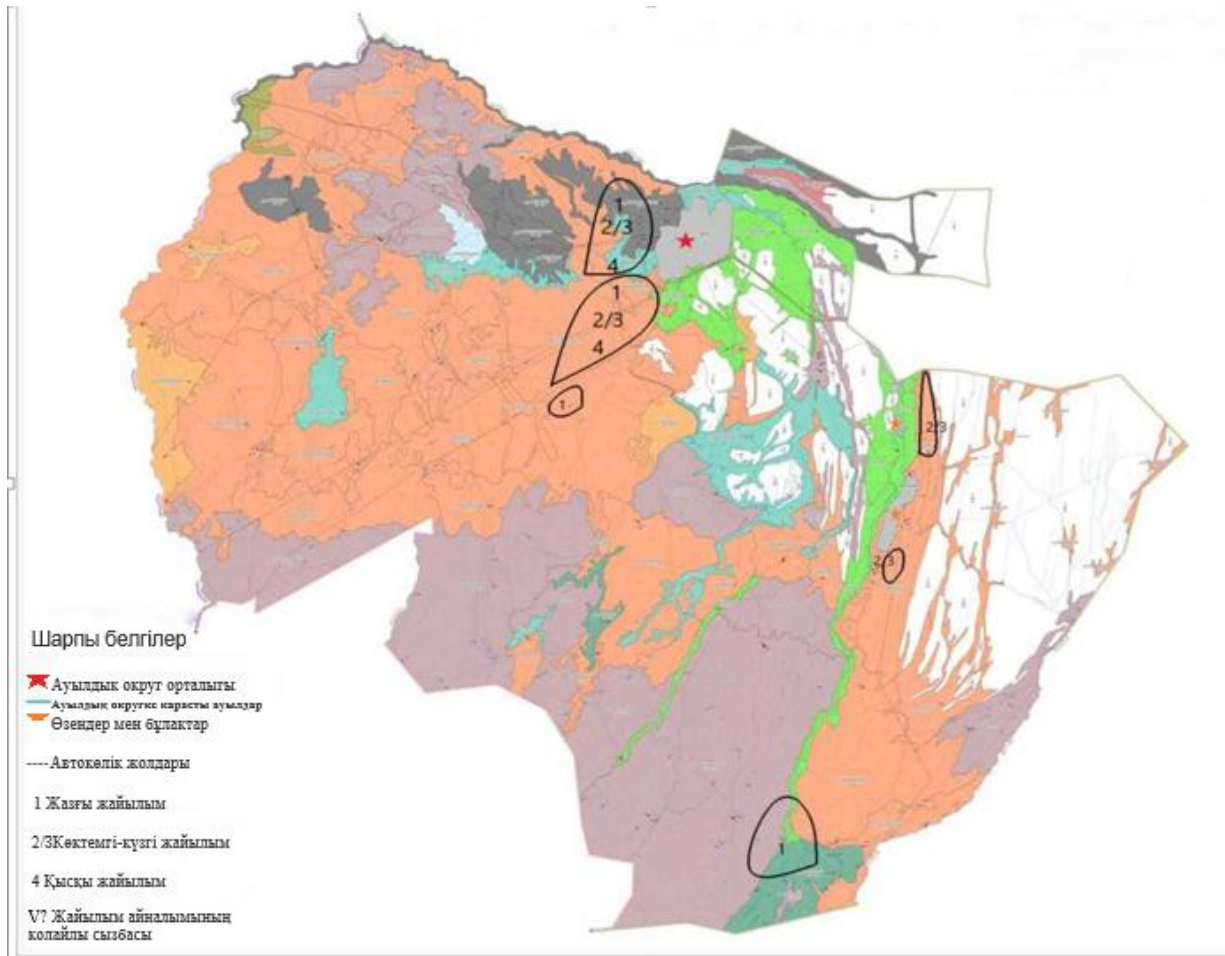


Шартты белгілер

- iz Ауылдық округ орталығы
- ★ Ауылдық округке қарасты ауылдар
- Өзендер, каналдар, тоғандар
- Автокөлік жолдары
- Мал айдау жолдары
- M Маусымдық жайылым
- Жайылым
- 1 Ветеринарлық емдеу орындары
- ◆ Қой тоғыту орындары
- “ Көпірлер
- Жер пайдаланушылар

жайылымдарды басқару және оларды пайдалану жөніндегі шешіміне 1.2 - қосымша

Жайылымдардың, оның ішінде маусымдық жайылымдардың сыртқы және ішкі шекаралары мен алаңдары, жайылымдық инфрақұрылым объектілері белгіленген картасы



Арасан ауылдық округі бойынша 2023-2024 жылдарға арналған жайылымдарды басқару және оларды пайдалану жөніндегі шешіміне 1.3 - қосымша

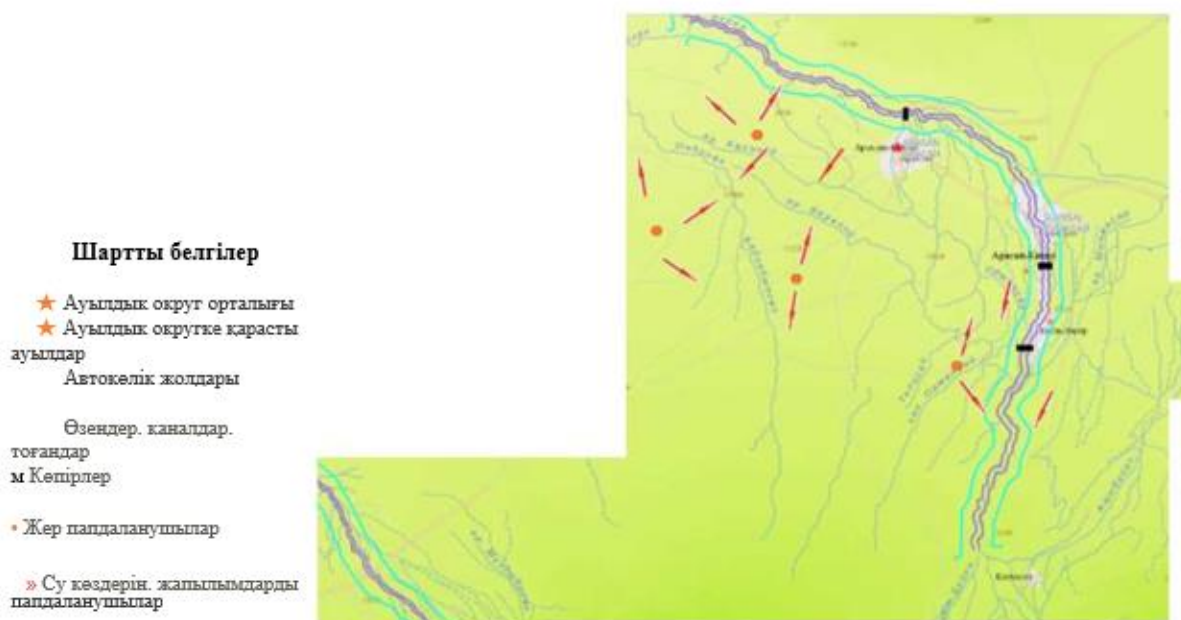
Жайылымдардың, оның ішінде маусымдық жайылымдардың сыртқы және ішкі шекаралары мен алаңдары, жайылымдық инфрақұрылым объектілері белгіленген картасы

Шарпы белгілер

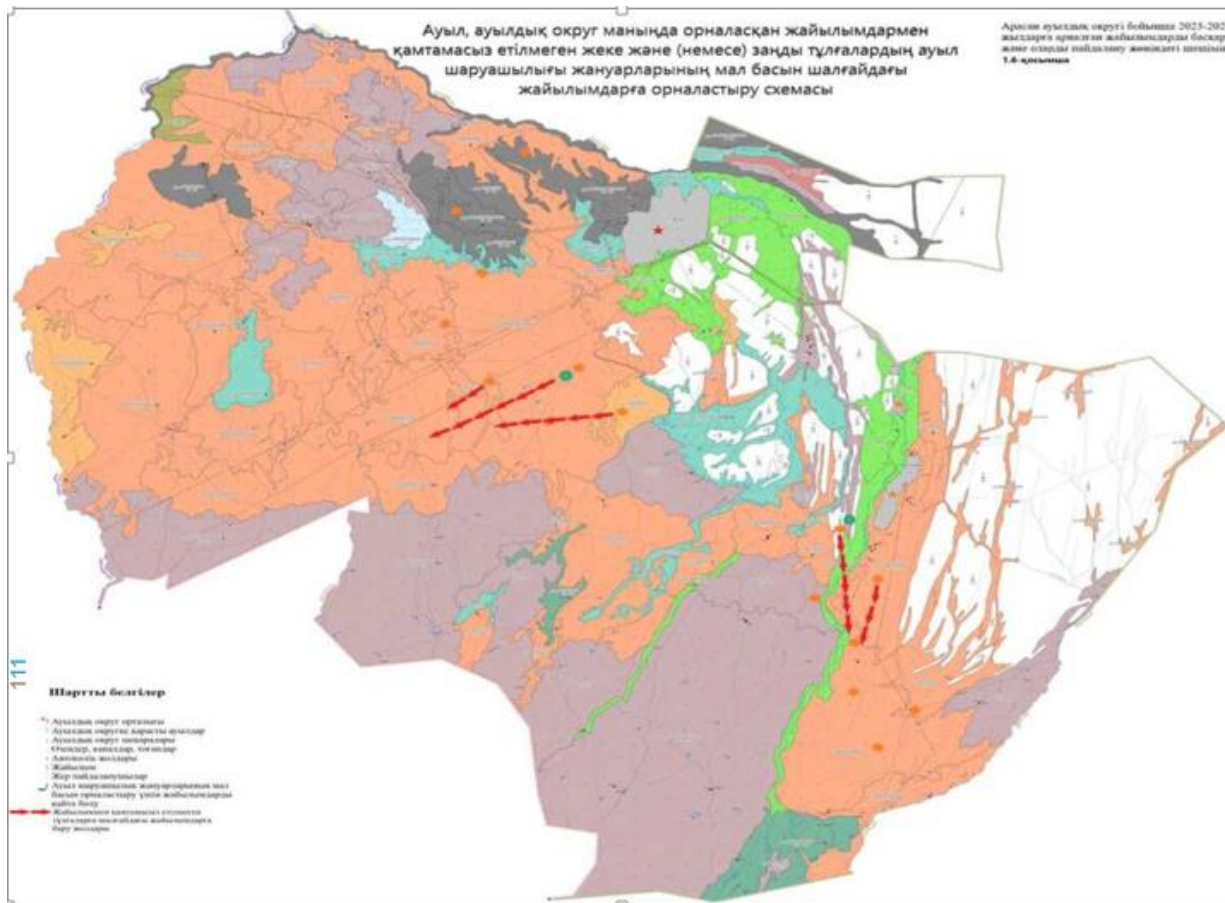
- Ауылдық округ орталығы
- Ауылдық округіне қарасты аумақтар
- Өзендер, каналдар, тоғандар
- Автомобиль жолдары
- Мал айдау жолдары
- Маусымдық жайылым
- Жайылым
- Естериарлық сәусу орындары
- Қой тоғыту орындары
- Көпірлер
- Жер пайдаланушылар

Арасан ауылдық округі бойынша 2023-
2024 жылдарға арналған
жапылымдарды басқару және оларды
папдалану жөніндегі шешіміне 1.4-
қосымша

Жайылым пайдаланушылардың су тұтыну нормасына сәйкес жасалған су көздеріне (көлдерге, өзендерге, тоғандарға, апандарға, суару немесе суландыру каналдарына, құбырлы немесе шахталы құдықтарға) қол жеткізу схемасы



Жайылымы жоқ жерге және (немесе) заңды тұлғалардың ауыл шаруашылық жануарларының мал басын орналастыру үшін жайылымдарды қайта бөлу және оны берілетін жайылымдарға ауыстыру схемасы

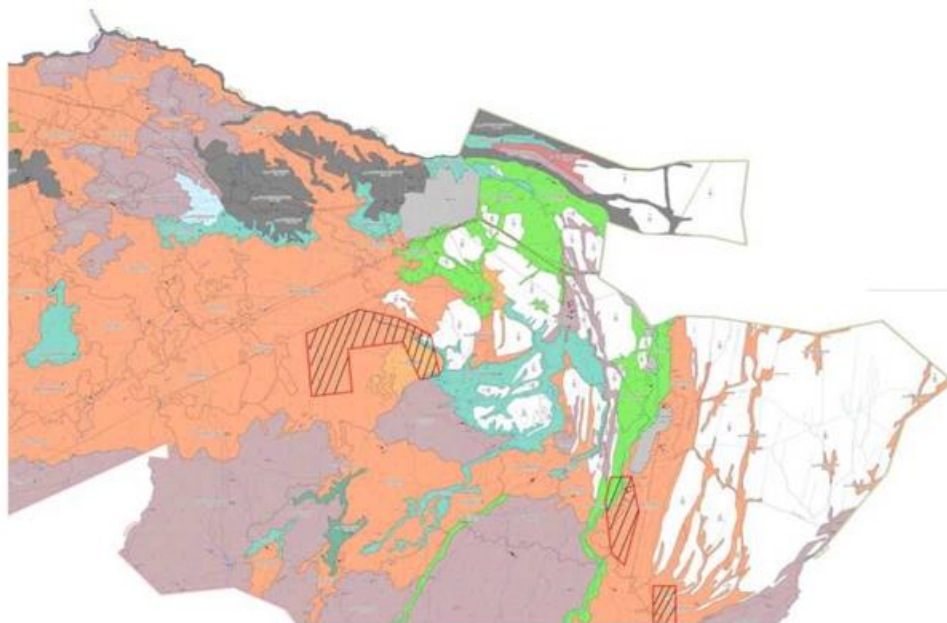


Арасан ауылдық округі бойынша 2023-2024 жылдарға арналған жайылымдарды басқару және оларды пайдалану жөніндегі шешіміне 1.7-қосымша

Арасан ауылдық округінің жергілікті жағдайлар мен ерекшеліктерге қарай жеке ауладағы ауыл шаруашылығы жануарларын жаюға халық мұқтажын қанағаттандыру үшін қажетті жайылымдардың сыртқы мен ішкі шекаралары және алаңдары белгіленген сызбасы (картасы)

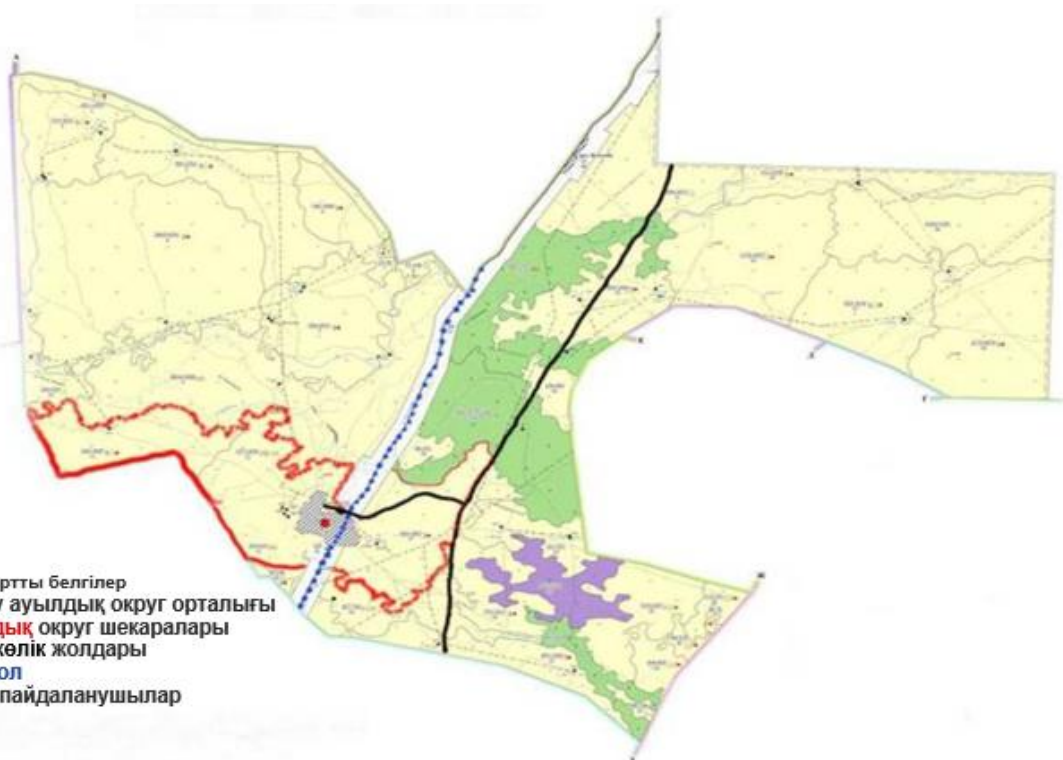
Шартты белгілер

ЕЗЖайылымдық жер телімі III,
Ауылдық округтің шекарасы
Зандастырылған жер
телімдері



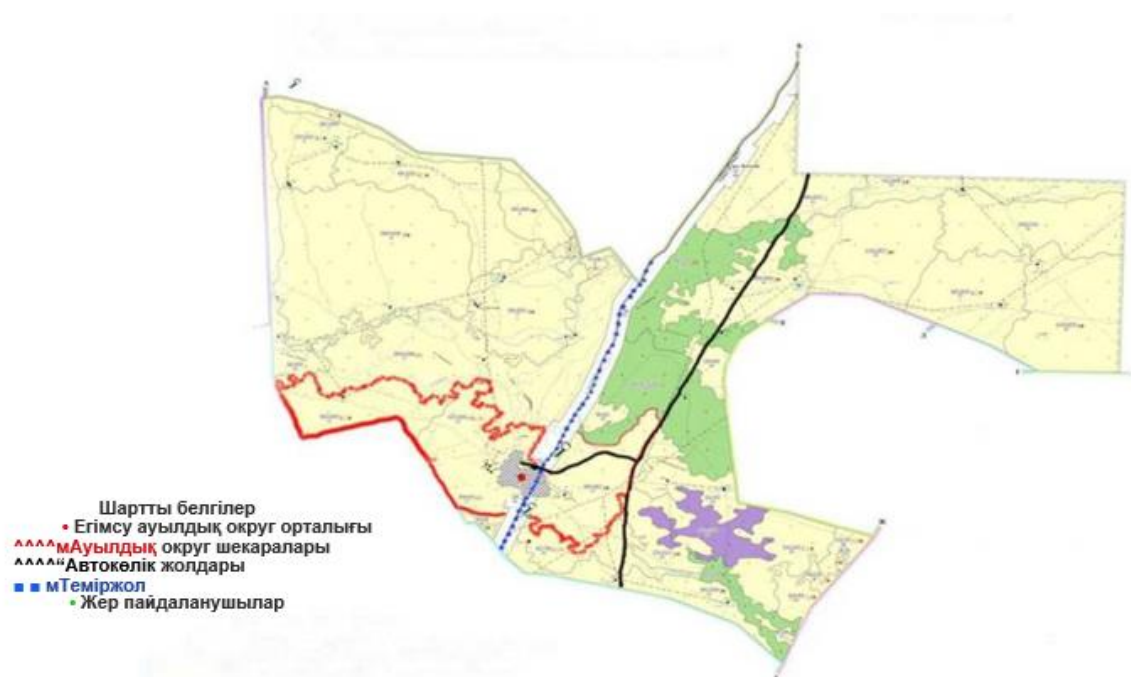
Егінсу ауылдық округі бойынша 2023-
2024 ылдарға арналған жайылымдарды
басқару және оларды пайдалану
жөніндегі шешіміне 1.1 - қосымша

Құқық белгілейтін құаттар негізінде жер санаттары, жер учаскелерінің меншік иелері және жер пайдаланушылар бөлінісінде әкімшілік - аумақтық бірлік аумағында жайлымдардың орналасу схемасы (қартасы) ь



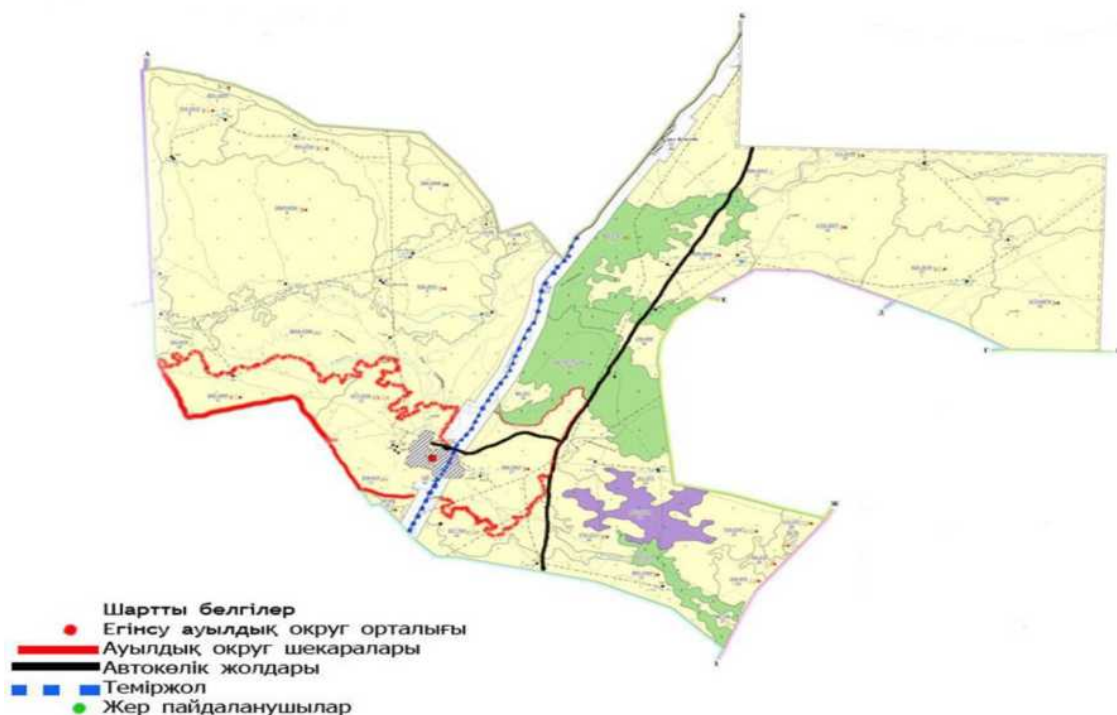
Егінсу ауылдық округі бойынша 2023-2024 ыпдарға арналған жайылымдарды басқару және оларды пайдалану жөніндегі шешіміне 1.2- қосымша

Егінсу ауылдық округі бойынша жайылым айналымдарының қолайлы схемалары



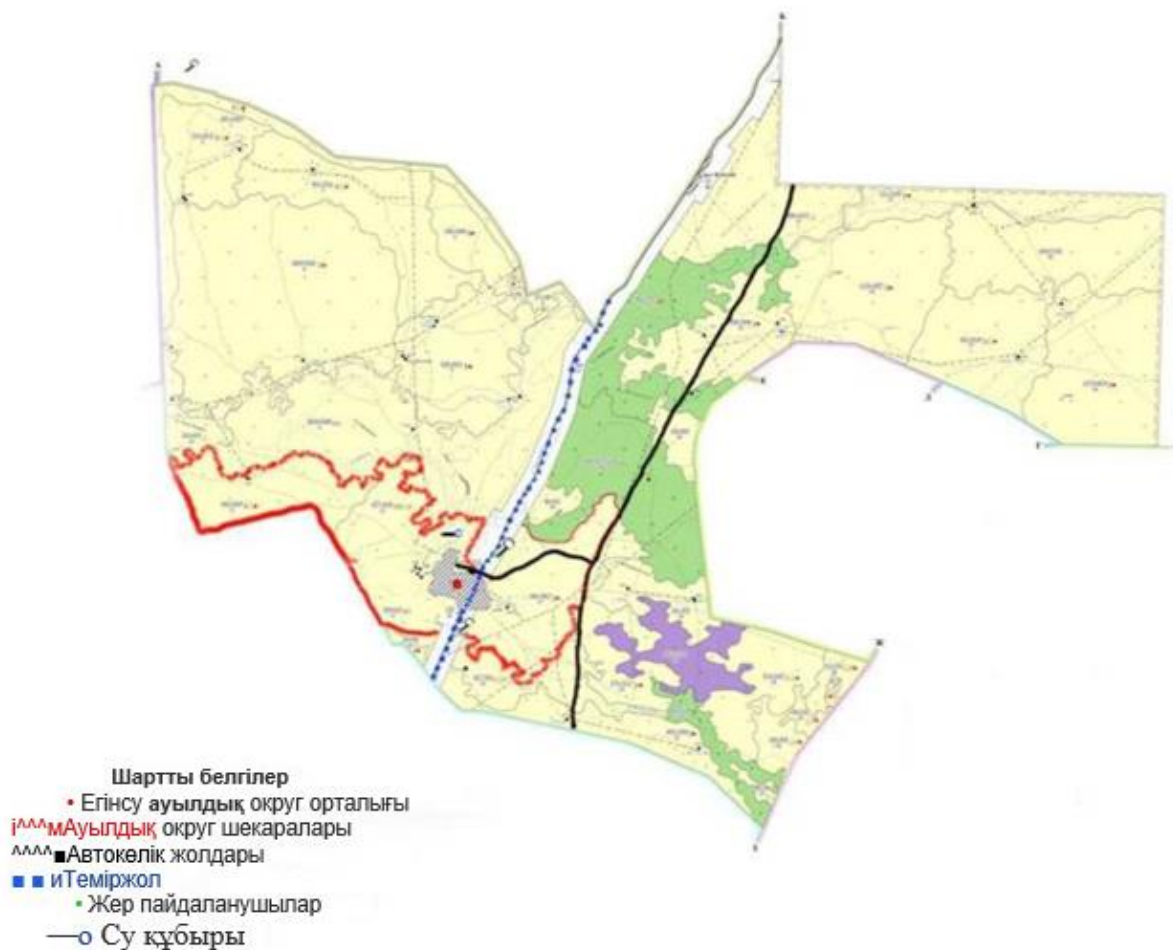
Егінсу ауылдық округі бойынша 2023-2024 жылдарға арналған жайылымдарды басқару және оларды пайдалану жөніндегі шешіміне 1. 3-қосымша

Жайылымдардың, оның ішінде маусымдық жайылымдардың сыртқы және ішкі шекаралары мен алаңдары, жайылымдық инфрақұрылым объектілері белгіленген картасы



Егінсу ауылдық округі бойынша 2023-
2024 жылдарға арналған
жайылымдарды басқару және оларды
пайдалану жөніндегі шешіміне 1. 4-
қосымша

Жайылым пайдаланушылардың су тұтыну нормасына сәйкес жасалған су көздеріне (көлдерге, өзендерге, тоғандарға, апандарға, суару немесе суландыру каналдарына, құбырлы немесе шахталы құдықтарға) қол жеткізу схемасы



Ақсу ауданы бойынша 2023-2024 жылдарға арналған жайылымдарды басқару және оларды пайдалану жөніндегі жоспарына 7- қосымша

Ауыл шаруашылығы жануарларын жаюдың және айдаудың маусымдық маршруттарын белгілейтін жайылымды пайдалану жөніндегі күнтізбелік графигі

Жылдар	Жайылымдарда малдарды айдап шығару және жайылымдардан қайтару мерзімдері			
	Көктем	Жаз	Күз	Қыс
2023	Наурыз айының I-ші он күндігі Мамыр айының II-ші он күндігі	Мамыр айының II-ші он күндігі Қазан айының II-ші он күндігі	Қазан айының II-ші он күндігі Қараша айының III-ші он күндігі	Қараша айының III-ші он күндігі Наурыз айының II-ші он күндігі
2024	Наурыз айының I-ші он күндігі Мамыр айының II-ші	Мамыр айының II-ші он күндігі Қазан айының II-ші	Қазан айының II-ші он күндігі Қараша айының III -	Қараша айының III-ші он күндігі Наурыз айының II-ші

Жайылым кезеңінің ұзақтығы топырақ-климаттық аймақпен, ауыл шаруашылығы жануарларының түрлерімен, сондай-ақ қызыл-қауырсынды-сұлы-шөпті даладағы құрғақ жайылымдардың өнімділігімен 180-200 күнді құрайды.

Бұл жағдайда ірі қара мал, ұсақ мүйізді мал, жылқылар мен түйелер үшін жайылымның ұзақтығы қардың тығыздығымен және басқа факторлармен қар жамылғысының максималды тереңдігімен байланысты.

Көктемде жайылымның басталуы шөптер өсе бастағаннан кейін екі аптадан ерте емес және жайылымның аяқталуы белгілі бір жылдың климаттық жағдайына байланысты болады және ертерек немесе кешірек мерзімге берілуі мүмкін. Бұл шаралар жайылымдардың тозуын және жел эрозиясының пайда болуын болдырмауға мүмкіндік береді. Ақсу ауданының аумағындағы жайылымдардың негізі пайдаланушылары ауыл шаруашылық құрылымдары болып табылады. Елді мекен халқының ауыл шаруашылығы жануарлары елді