

Алакөл ауданы бойынша 2023-2024 жылдарға арналған жайылымдарды геоботаникалық зерттеп-қарау негізінде жайылым айналымдарының схемасын бекіту туралы

Күшін жойған

Жетісу облысы Алакөл ауданы әкімдігінің 2023 жылғы 29 мамырдағы № 169 қаулысы. Күші жойылды - Жетісу облысы Алакөл ауданы әкімдігінің 2024 жылғы 13 желтоқсандағы № 417 қаулысымен

Ескерту. Күші жойылды - Жетісу облысы Алакөл ауданы әкімдігінің 13.12.2024 № 417 қаулысымен (алғашқы ресми жарияланған күнінен бастап қолданысқа енгізіледі).

"Қазақстан Республикасындағы жергілікті мемлекеттік басқару және өзін-өзі басқару туралы" Қазақстан Республикасы Заңының 31-бабына, "Жайылымдар туралы" Қазақстан Республикасы Заңының 9-бабы 1-тармағының 3-тармақшасына сәйкес Алакөл ауданының әкімдігі **ҚАУЛЫ ЕТЕДІ:**

1. Осы қаулының қосымшасына сәйкес 2023-2024 жылдарға арналған жайылымдарды геоботаникалық зерттеп-қарау негізінде жайылым айналымдарының схемасы бекітілсін.

2. Осы қаулының орындалуын бақылау Алакөл ауданы әкімінің жетекшілік ететін орынбасарына жүктелсін.

3. Осы қаулы ресми жарияланған күнінен бастап қолданысқа енгізіледі.

Аудан әкімі

А. Абдинов

Алакөл ауданының әкімдігінің
қаулысына қосымшасы

Алакөл ауданындағы жайылымдардың геоботаникалық жағдайы туралы мәлімет

Жалпы мәлімет

Аудан 1928 жылдан бастап Алакөл ауданы болып құрылды. Ауданның әкімшілік-аумақтық бөлінісі 1 қала 23 ауылдық округтен, 56 ауылдық елді мекеннен тұрады.

Алакөл ауданының жалпы көлемі – 2367,267 мың гектар;

Жерлер категория бойынша келесідей бөлінеді:

Ауыл шаруашылығы нысанындағы жерлер – 1063,671 мың гектар, оның ішінде жайылымдық жерлер – 894,186 мың гектар, шабындық жерлер - 51,748 мың гектар.

Елді мекен жерлері - 59,363 мың гектар;

өнеркәсіп, көлік, байланыс, ғарыш қызметі, қорғаныс, ұлттық қауіпсіздік мұқтажына арналған жер және ауылшаруашылығына арналған өзге де жерлер - 22,963 мың гектар;

орман қорының жерлері – 245,221 мың гектар;

табиғи қорық жерлері-168,985 мың гектар;

су қорының жерлері - 794 мың гектар;

босалқы жер қоры – 808,560 мың гектар.

Алакөл ауданының климаты континенталды. Жылдық жауын-шашын мөлшері жазық аймақтарда 150-260 мм, тау бөктерлері мен аңғарларында 350-550 мм. Қаңтардың орташа температурасы -12-16°C, шілдеде +18+23°C.

Жазық даласы жартылай шөлейтті сұры-қоңыр топырақтан, ал тау бөктері ашық-қоңыр, қара топырақтан тұрады.

Аудан аумағында Тентек, Шынжылы, Жаманты, Қызылтал, Ырғайты өзендері ағып жатыр.

Аудан аумағында өсімдіктердің 110 түрі тараған. Оның 25 тұқымды түрге және 85 гүлді өсімдіктерге жатады. Ең көп таралған үш тұқымдастар: дәнді, күрделі гүлділер және бұлдырлар.

Жайылымдық алқаптардың орташа өнімділігі 3,5 центнер/гектарды құрайды.

Жайылымдар азықтарының қоры жайылымдық кезеңде 180-210 күн ұзақтығымен пайдаланылады.

Әкімшілік-аумақтық бөлініс бойынша Алакөл ауданында 1 қала 23 ауылдық округтер, 56 ауылдық елді - мекендер орналасқан.

Санаттар бөлінісінде Алакөл ауданы аумағының жалпы ауданы мың (га)

№ п/п	Жер категориясы	Барлығы	Соның ішінде жайылым
1	Аумақтың жалпы көлемі: соның ішінде	2 367 267	
2	Ауыл шаруашылығы жерлері	1 063 671	894 186
3	Елді мекен	59 363	
4	Өнеркәсіп, көлік, байланыс және басқа да ауыл шаруашылығы емес мақсаттағы жерлер	22 963	
5	Орман қоры жерлері	245 221	
6	Су қорының жерлері	794	
7	Босалқы жерлер	808 560	
8	Табиғи қорық жерлері	168 985	

Ауылдық округтер бөлінісінде ауданның жер пайдалануы мың (га)

				в том числе	
					Босалқы жерлер

12	Еңбекші ауылдық округі	Еңбекші	49952	5486	44466		811	1547
13	Арқарлы ауылдық округі	Арқарлы	66101	3254	62847		874	53
14	Қызылашы ауылдық округі	Жұмахан Балапанов	33199	2569	30630		1624	5612
15	Қабанбай ауылдық округі	Қабанбай	32018	677	31341		513	5736
		Жамбыл	20735	49	20686		650	1836
16	Теректі ауылдық округі	Теректі	36974	735	36239		325	3777
		Талдыбұлақ	4845	249	4596		220	772
17	Екпінді ауылдық округі	Екпінді	53626	513	53113		234	5676
		Қарлығаш	7993	305	7688		210	611
		Ұшқайын	7279	276	7003		305	209
18	Жыланды ауылдық округі	Жыланды	57060	962	56098		1815	
		Әшім	3607	236	3371			
		Көкжар	5675	302	5373		150	
		Майқын	5653	316	5337		102	
		Шынжылы	7497	494	7003			
19	Ақжар ауылдық округі	Ақжар	7176	532	6644			4187
		Қоңыр	1536	583	953		79	293
		Малайшат	3788	314	3474		85	1511
20	Сапақ ауылдық округі	Сапақ	182700	883	181817		98	3690
		Бибақан	5944	380	5564		159	2005
21	Токжайлау ауылдық округі	Токжайлау	63857	1876	61981		5032	3439
22	Үшбұлақ ауылдық округі	Үшбұлақ	19032	768	18264		1831	683
		Кеңес	2929	194	2735		100	534
		Айпара	11873	188	11685			
23	Лепсі ауылдық округі	Лепсі	13503	2165	11338		357	1329
		Шымбұлақ	4938	478	4460		35	574
		Жүнжүрек	5537	175	5362		5	578
		Байзерек	5517	466	5051		10	982
24	Көлбай ауылдық округі	Көлбай	30009	830	29179		733	2374
		Әлемді	10615	241	10374		414	1123
		Бұдыр	6921	57	6864		37	868

	Қызылқай ын	22694	588	22100	100	1798
--	----------------	-------	-----	-------	-----	------

Ауыл шаруашылығы жануарларын қамтамасыз ету үшін Алакөл ауданы бойынша барлығы 894186 га жайылымдық жер бар. Елді мекен шегінде 98264 га жайылым бар, босалқы жерлерде 808560 га жайылымдық жерлер бар.

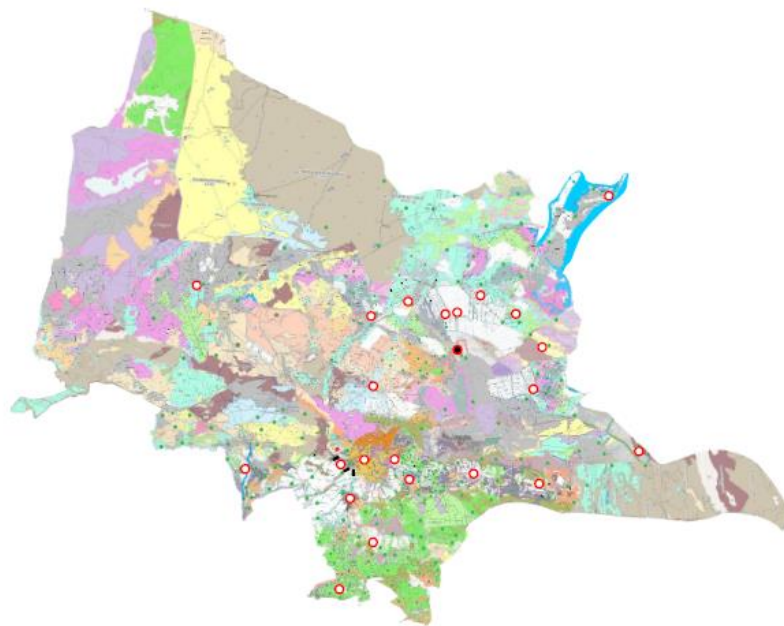
Ауылдық округтерде мал басының өсуіне байланысты жеке аулаларда 52803 га жайылымдық жерлер жетіспейді.

Осы проблемаларды шешу үшін-мемлекеттік қордан жайылымдық жерлерді ұтымды пайдалану және елді мекендердің жерлері есебінен жайылым алаңдарын ұлғайту қажет, сонымен қатар қордағы жерлердің құрамынан тыңайған жерлерді басқа (жайылымдар) санаттағы жерлерге ауыстыру қажет. Бұл жер учаскелерін ауыл шаруашылығы айналымына тарту үшін бұл жерлерді мал жаю үшін жайылымдармен қамтамасыз етілмеген адамдарға бөлу қажет. Жайылымдардан жем - шөп қоры ұзақтығы 180-210 күн болатын жайылым кезеңінде пайдаланылады. Шабындықтардан жем қоры қора кезеңінде пайдаланылады.

Құқық белгілейтін құжаттар негізінде жер санаттары, жер учаскелерінің меншік иелері және жер пайдаланушылар бөлінісінде әкімшілік-аумақтық бірлік аумағында жайылымдардың орналасу схемасын (картасы)

Шартты белгілер

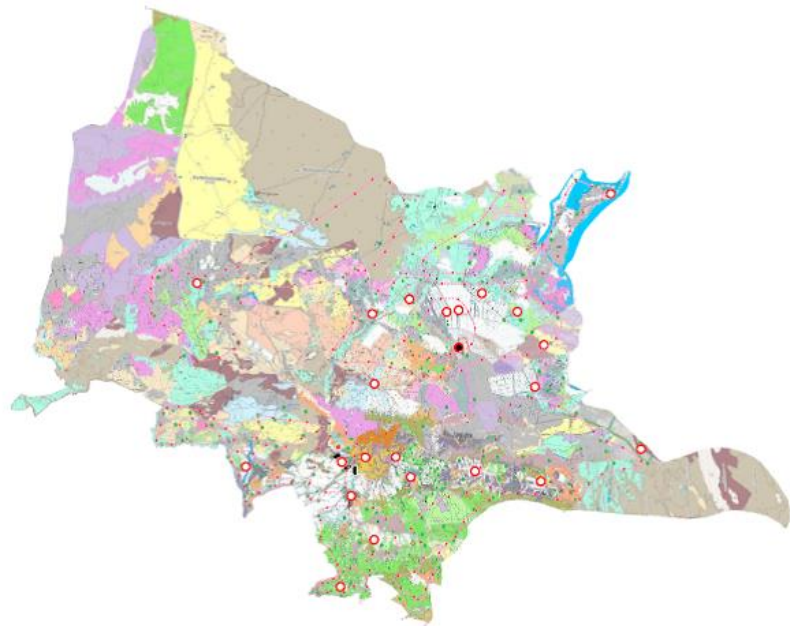
- Ауылдық округ орталығы
- Ауылдық округ шекаралары Өзендер
- Автокөлік жолдары
- Мал айдау жолдары
- Маусымдық жайылым
- Жайылым
- Ветеринарлық емдеу өткелістері
- Қой тоғыту орындары
- Жерасты сұйықшалары
- Су жабдықтаулары
- Көпірлер
- Жер пайдаланушылар
- Егін алқаптары
- Қыстар



Алакөл ауданы бойынша жайылымдардың сыртқы және ішкі шекаралары мен алаңдары, жайылымдық инфрақұрылым объектілері белгіленген картасы

Шартты белгілер

- Ауылдық округ орталығы
- Ауылдық округ шекаралары
- Өзендер
- Автокөлік жолдары
- Мал айдау жолдары
- Маусымдық жайылым
- Жайылым
- Ветеринарлық емдеу өткелітері
- Қой тоғыту орындары
- Жерасты су ұңғымалары
- Су жабдықтаулары
- Көпірлер
- Жер пайдаланушылар

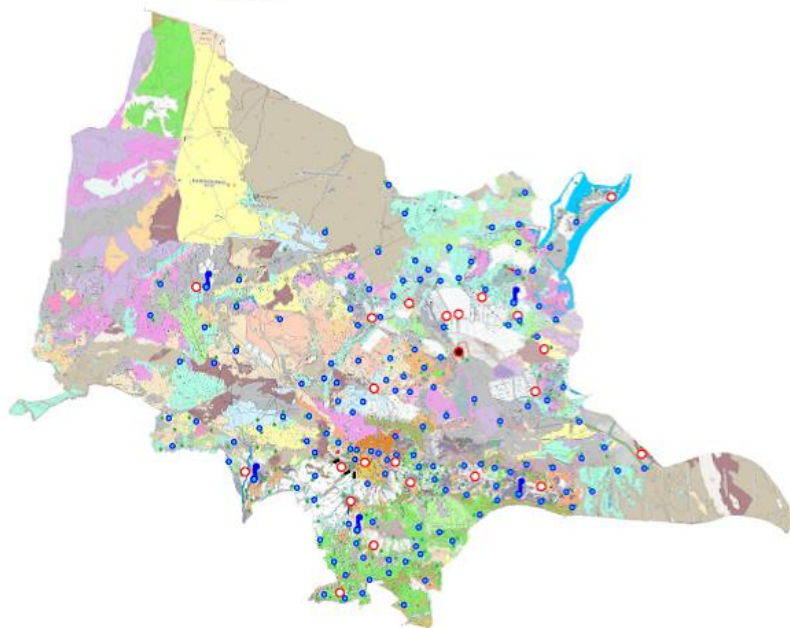


Гидрография және суландыру

Алакөл ауданы бойынша жайылым пайдаланушылардың су тұтыну нормасына сәйкес жасалған су көздеріне (көлдерге, өзендерге, тоғандарға, апандарға, суару немесе суландыру каналдарына, құбырлы немесе шахталы құдықтарға) қол жеткізу схемасы

Шартты белгілер

- Ауылдық округ орталығы
- Ауылдық округ шекаралары
- Өзендер
- Автокөлік жолдары
- Мал айдау жолдары
- Маусымдық жайылым
- Жайылым
- Ветеринарлық емдеу өткелітері
- Қой тоғыту орындары
- Жерасты су ұңғымалары
- Су жабдықтаулары
- Көпірлер
- Жер пайдаланушылар



Аудан аумағында Тентек, Шынжылы, Жаманты, Қызылтал, Ырғайты өзендері ағып жатыр. Қорытындылай келе, суладыру көздері ауданда ауыл шаруашылық малдарының қажеттілігін толығымен қанағаттандырып отыр. Бір ауылшаруашылық малына су тұтынудың орташа тәуліктік нормасы Қазақстан Республикасы Премьер-Министрі орынбасарының 2016 жылғы 30 желтоқсандағы № 545 бұйрығымен бекітілген Су тұтынудың және су бұрудың үлестік нормаларын әзірлеу әдістемесіне айқындалады.

Жайылым сыйымдылығы

Жайылым сыйымдылығын анықтау, жайылым кезеңінде оның өнімділігі туралы деректер негізінде жүргізілді. Шамамен алғанда, жасыл азықтың келесі нормалары алынды (орта есеппен бір бас малға): ірі қара мал (ІҚМ) – 4,5 га, ұсақ қара мал (ҰҚМ) - 1 га, жылқылар – 4,5 га. Жайылым кезеңінің ұзақтылығы 180-210 күн. Осылайша, жайылым өнімін, малдың жасыл азықты бір күндегі қажет ету көлемін, жайылым кезеңінің ұзақтылығын біле отырып, жайылымның сыйымдылығын анықтауға болады.

Жайылымдардың өнімділігі мен шөп құрамын жақсарту мақсатында жайылым айналымы ұйымдастырылады. Жайылым айналымы - шөпті жаңарту мен жақсарту бойынша басқа да іс-шаралармен бірлескен жеке учаскедегі жылдар бойынша малды бағу, демалу және шөп оруды кезекшілеу тәсілімен жайылымдар өнімділігін арттыруға бағытталған жайылымды пайдалану және оған күтім жасау жүйесі.

Жайылымдардың өнімділігін арттыруда табын мен отар учаскелерін, жазғы лагерьлердерін, су кешендерін және мал айдайтын жолдарды орналастырудан тұратын олардың аумағын дұрыс ұйымдастыру маңызды рөлге ие.

Табиғи жайылымдарда (күнтізбелік графигі) көрсетілген келесі мерзімдерімен төрт танапты жайылым айналымын ұйымдастыру қарастырылады.

Ауыл шаруашылығы жануарларын жаюдың және айдаудың маусымдық маршруттарын белгілейтін жайылымды пайдалану жөніндегі күнтізбелік графигі

Жылдар	Жайылымдарға малдарды айдап шығару және жайылымдардан қайтару мерзімдері			
	Көктем	Жаз	Күз	Қыс
2023	Наурыз айының I-ші он күндігі Мамыр айының II – ші он күндігі	Мамыр айының II-ші он күндігі Қазан айының II-ші он күндігі	Қазан айының II-ші он күндігі Қараша айының III-ші он күндігі	Қараша айының III-ші он күндігі Наурыз айының II-ші он күндігі
2024	Наурыз айының I-ші он күндігі Мамыр айының II-ші он күндігі	Мамыр айының II-ші он күндігі Қазан айының II-ші он күндігі	Қазан айының II-ші он күндігі Қараша айының III –ші он күндігі	Қараша айының III-ші он күндігі Наурыз айының II-ші он күндігі

Ветеринариялық-санитариялық объектілер туралы мәлімет

Аудан бойынша ауылдық округтер бөлінісінде ветеринариялық-санитариялық объектілер туралы мәліметтер (кестеде) көрсетілген.

№ р/н	Округ атауы	Жасанды ұрықтандыру пункті	Мал қорымдары	Сібір жарасы көмінділері	Ветеринариялық пунктер
1	Үшарал қалалық округі		1	1	1
2	Достық ауылдық округі		1		1
3	Бескөл ауылдық округі		1	1	1
4	Ырғайты ауылдық округі				1
5	Жайпақ ауылдық округі		1		1
6	Қайнар ауылдық округі	1	1		1
7	Ақтүбек ауылдық округі		1		1
8	Ынталы ауылдық округі		1		1
9	Қамысқала ауылдық округі		1		1
10	Жағатал ауылдық округі			1	1
11	Жанаман ауылдық округі	2	3	6	1
12	Еңбекші ауылдық округі	1	1	1	1
13	Арқарлы ауылдық округі	1	1		1
14	Қызылашы ауылдық округі		1	1	1
15	Қабанбай ауылдық округі	1	1	3	1
16	Теректі ауылдық округі	1		1	1
17	Екпінді ауылдық округі		1	1	1
18	Жыланды ауылдық округі		1	1	1
19	Ақжар ауылдық округі		1	1	1
20	Сапақ ауылдық округі				1

21	Токжайлау ауылдық округі		1	1	1
22	Үшбұлақ ауылдық округі		1	1	1
23	Лепсі ауылдық округі				1
24	Көлбай ауылдық округі	2	1	1	1

Алакөл ауданында 75 ветеринариялық-санитарлық объектілер әрекет етеді. Оның ішінде: 21 мал қорымы, 21 сібір ошағы, 22 ветеринариялық пункт, 2 мал емдеу орындары, 9 ірі қара малын қолдан ұрықтандыру пунктер.

Қабылданған шешім

Ауданда 894 186 га жайылым бар, сондықтан Алакөл ауданы жерінің территориясында жайылымдарды басқару мен қолдану бойынша Жоспарды жүзеге асыру мәселесі жайылымның жоғарғы өнімділігіне, шөптердің бағалы құрамын ұзақ мерзімге сақтауға, жайылым азықтарымен мал басы санының көбін қамтамасыз етуге, мал шаруашылығы өнімдерінің жоғары сапасын алу мен мал басы санын көбейтуге зор ықпалы тиетін жерлерді тиімді әрі ұтымды пайдалануға мүмкіндік береді.

Алакөл ауданы аумағындағы жайылымдық жерлерді негізгі пайдаланушылар ауыл шаруашылығы құрылымдары болып табылады. Елді мекендер тұрғындарының ауыл шаруашылығы жануарлары елді мекендердің, ауыл шаруашылығы құрылымдарының жерлерінде және босалқы жерлерде жайылады.