

Есіл ауданы бойынша 2024-2025 жылдарға арналған жайылымдарды басқару және оларды пайдалану жөніндегі жоспарды бекіту туралы

Күшін жойған

Солтүстік Қазақстан облысы Есіл ауданы мәслихатының 2023 жылғы 26 желтоқсандағы № 11/161 шешімі. Күші жойылды – Солтүстік Қазақстан облысы Есіл ауданы мәслихатының 2024 жылғы 25 қарашадағы № 22/339 шешімімен

Ескерту. Күші жойылды – Солтүстік Қазақстан облысы Есіл ауданы мәслихатының 25.11.2024 № 22/339 (ресми жарияланған күнінен бастап қолданысқа енгізіледі) шешімімен.

"Жайылымдар туралы" Қазақстан Республикасы Заңының 8-бабының 1) тармақшасына сәйкес, Солтүстік Қазақстан облысы Есіл ауданының мәслихаты **ШЕШІМ ҚАБЫЛДАДЫ:**

1. Есіл ауданы бойынша 2024-2025 жылдарға арналған жайылымдарды басқару және оларды пайдалану жөніндегі қоса берілген жоспары бекітілсін.

2. Осы шешім алғашқы ресми жарияланған күнінен кейін күнтізбелік он күн өткен соң қолданысқа енгізіледі.

Солтүстік Қазақстан облысы Есіл ауданы мәслихатының төрағасы

Е. Тұтқышев

Солтүстік Қазақстан облысы
Есіл ауданы мәслихатының
2023 жылғы 26 желтоқсандағы
№ 11/161 шешімімен
бекітілді

Есіл ауданы бойынша 2024-2025 жылдарға арналған жайылымдарды басқару және оларды пайдалану жөніндегі жоспар

Осы Солтүстік Қазақстан облысы Есіл ауданы бойынша 2024-2025 жылдарға арналған жайылымдарды басқару және оларды пайдалану жөніндегі жоспар (бұдан әрі - жоспар) "Жайылымдар туралы" Қазақстан Республикасы Заңына, "Қазақстан Республикасындағы жергілікті мемлекеттік басқару және өзін-өзі басқару туралы" Қазақстан Республикасы Заңына, "Жайылымдарды ұтымды пайдалану қағидаларын бекіту туралы" Қазақстан Республикасы Премьер-Министрінің орынбасары – Қазақстан Республикасы Ауыл шаруашылығы министрінің 2017 жылғы 24 сәуірдегі №173 бұйрығына (нормативтік құқықтық актілерді мемлекеттік тіркеу тізілімінде №15090 болып тіркелген), "Жайылымдардың жалпы алаңына түсетін жүктеменің шекті рұқсат етілетін нормасын бекіту туралы" Қазақстан Республикасы Ауыл шаруашылығы

министрінің 2015 жылғы 14 сәуірдегі №3-3/332 бұйрығына (нормативтік құқықтық актілерді мемлекеттік тіркеу тізілімінде №11064 болып тіркелген) сәйкес әзірленді.

Жоспар жайылымдарды ұтымды пайдалану, жемшөпке қажеттілікті тұрақты қамтамасыз ету және жайылымдардың тозу процестерін болғызбау мақсатында қабылданады.

Жоспарда сәйкесті әкімшілік-аумақтық бірліктің сәйкесті аумағында ауыл шаруашылық жануарларын жаю дәстүрі есепке алынған.

Жоспар мазмұны:

1) құқық белгілейтін құжаттар негізінде жер санаттары, жер учаскелерінің меншік иелері және жер пайдаланушылар бөлінісінде әкімшілік-аумақтық бірлік аумағында жайылымдардың орналасу схемасы (картасы) осы жоспардың 1 қосымшасына сәйкес;

2) жайылым айналымдарының қолайлы схемалары осы жоспардың 2-қосымшасына сәйкес;

3) ауыл шаруашылығы жануарларын жаюдың және олардың қозғалысының маусымдық бағыттарын белгілеу кезінде жайылымдардың алып жатқан алаңы, осы жоспардың 2-1 қосымшасына сәйкес;

4) жайылымдардың, оның ішінде маусымдық жайылымдардың сыртқы және ішкі шекаралары мен алаңдары, жайылымдық инфрақұрылым объектілері белгіленген картасы осы жоспардың 3-қосымшасына сәйкес;

5) жайылым пайдаланушылардың су тұтыну нормасына сәйкес жасалған су көздеріне (көлдерге, өзендерге, тоғандарға, апандарға, суару немесе суландыру каналдарына, құбырлы немесе шахталы құдықтарға) қол жеткізу схемасы осы жоспардың 4 қосымшасына сәйкес;

6) жайылымы жоқ жеке және (немесе) заңды тұлғалардың ауыл шаруашылығы жануарларының мал басын орналастыру үшін жайылымдарды қайта бөлу және оны берілетін жайылымдарға ауыстыру схемасы осы жоспардың 5-қосымшасына сәйкес;

7) ауыл шаруашылығы жануарларын жаю мен олардың қозғалуының маусымдық бағыттарын белгілейтін, жайылымдарды пайдалану жөніндегі күнтізбелік кестесі осы жоспардың 6-қосымшасына сәйкес;

8) жергілікті жағдайлар мен ерекшеліктерге байланысты, жеке ауланың ауыл шаруашылығы жануарларын жаю үшін халықтың қажеттіліктерін қанағаттандыру үшін қажетті, жайылымдардың сыртқы және ішкі шекаралары мен алаңдарын белгілейтін схемасы, осы жоспардың 7-қосымшасына сәйкес;

9) жергілікті жағдайлар мен ерекшеліктерге байланысты, жеке ауланың ауыл шаруашылығы жануарларын жаю үшін халықтың қажеттіліктерін

қанағаттандыру үшін қажетті жер учаскелерінің тізбесі, осы жоспардың 7-1 қосымшасына сәйкес;

10) тиісті әкімшілік-аумақтық бірлікте жайылымдарды ұтымды пайдалану үшін қажетті өзге де талаптарды қамтуға тиіс.

Жоспар жайылымдарды геоботаникалық зерттеп-қараудың жай-күйі туралы мәліметтер, ветеринариялық-санитариялық объектілер туралы мәліметтер, иелерін - жайылым пайдаланушыларды, жеке және (немесе) заңды тұлғаларды көрсете отырып, ауыл шаруашылығы жануарлары мал басының саны туралы деректер, ауыл шаруашылығы жануарларының түрлері мен жыныстық жас топтары бойынша қалыптастырылған үйірлердің, отарлардың, табындардың саны туралы деректер, шалғайдағы жайылымдарда жаю үшін ауыл шаруашылығы жануарларының мал басын қалыптастыру туралы мәліметтер, екпе және аридтік жайылымдарда ауыл шаруашылығы жануарларын жаю ерекшеліктері, малды айдап өтуге арналған сервитуттар туралы мәліметтер және мемлекеттік органдар, жеке және (немесе) заңды тұлғалар берген өзге де деректер ескеріле отырып қабылданды.

Әкімшілік-аумақтық бөлініс бойынша Есіл ауданында 16 ауылдық округтер, 53 ауылдық елді - мекендер орналасқан.

Есіл ауданының жалпы көлемі 514 144 га, оның ішінде жайылымдық жерлер- 117 547 га.

Санаттар бойынша жерлер бөлінісі:

ауыл шаруашылығы мақсатындағы жерлер – 401 834 га;

елді мекен жерлері – 60 340 га;

өнеркәсіп, көлік, байланыс, ғарыш қызметі, қорғаныс, ұлттық қауіпсіздік мұқтажына арналған жерлер және ауыл шаруашылығына арналмаған өзге де жерлер -2026 га;

су қордағы жерлер-3 609 га;

орман қордағы жерлер-32 742 га;

босалқы жер -13593 га.

Ауданның климаттық зонасы күртконтиненталды, қысы салыстырмалы суық, жазы қоңыржай ыстық. Ауаның жылдық орташа температурасы қаңтар айында - 2,2 ден - 34,4 °С дейін, шілде айында + 7,8 -ден + 29 °С дейін. Жауынның орташа түсімі 52 мм, ал жылдық 369 мм құрады.

Ауданның өсімдік жамылғысы әр түрлі, шамамен 7 % бөлігінде орман орналасқан. Орман өсімдігінің компонент негізі- сүйелденген қайың және көктерек. Жусан, сәбізшөп, беттеге, қандышөп, лабазшы, құрғақ айырауық, басқа шөптер шалғынды далаланған және жыртылмаған телімінде орналастырылған.

Аудандағы топырақтың жамылғышы әртүрлі. Топырақтың біразы кәдімгі қара топырақ болып табылады. Кәдімгі қара топырақты аз алқапты

салыстырғанда шалғынды қара жер, шалғындық, сортаң кешені, сортаңдар орналастырылған. Топырақ жамылғысында жақсы құрғатылған жоғары учаскелері (бөктер, жалдар) бойынша қалыптасқан сілтісіздендірілген қара топырақ ерекше орын алады.

Ауданда 16 мал дәрігерлік пункті, 2 мал сою алаңы, 30 сiбiр жарасы көмінділері және 41 мал көмінділері бар.

Қазіргі уақытта Есіл ауданында ірі қара мал 15612 бас, ұсақ қара мал 31170 бас, 6889 бас жылқы саналады. Ауыл шаруашылығы жануарларын қамтамасыз ету үшін Есіл ауданы бойынша барлығы 117547 гектар жайылымдық алқаптары бар. Елді-мекен шегіндегі жайылымдары 44433 гектар жайылым саналады, қордағы жерлерде 6 400 гектар жайылымдық алқаптар бар.

Ескерту: аббревиатураның түсіндіруі:

°С – Цельсия көрсеткіші

га – гектар

мм – миллиметр.

Есіл ауданы бойынша
2024-2025 жылдарға арналған
жайылымдарды басқару және
оларды пайдалану жөніндегі
жоспарға 1-қосымша

Құқық белгілейтін құжаттар негізінде жер санаттары және жер пайдаланушылар бөлінісінде әкімшілік-аумақтық бірлік аумағында жайылымдардың орналасу схемасы (картасы)

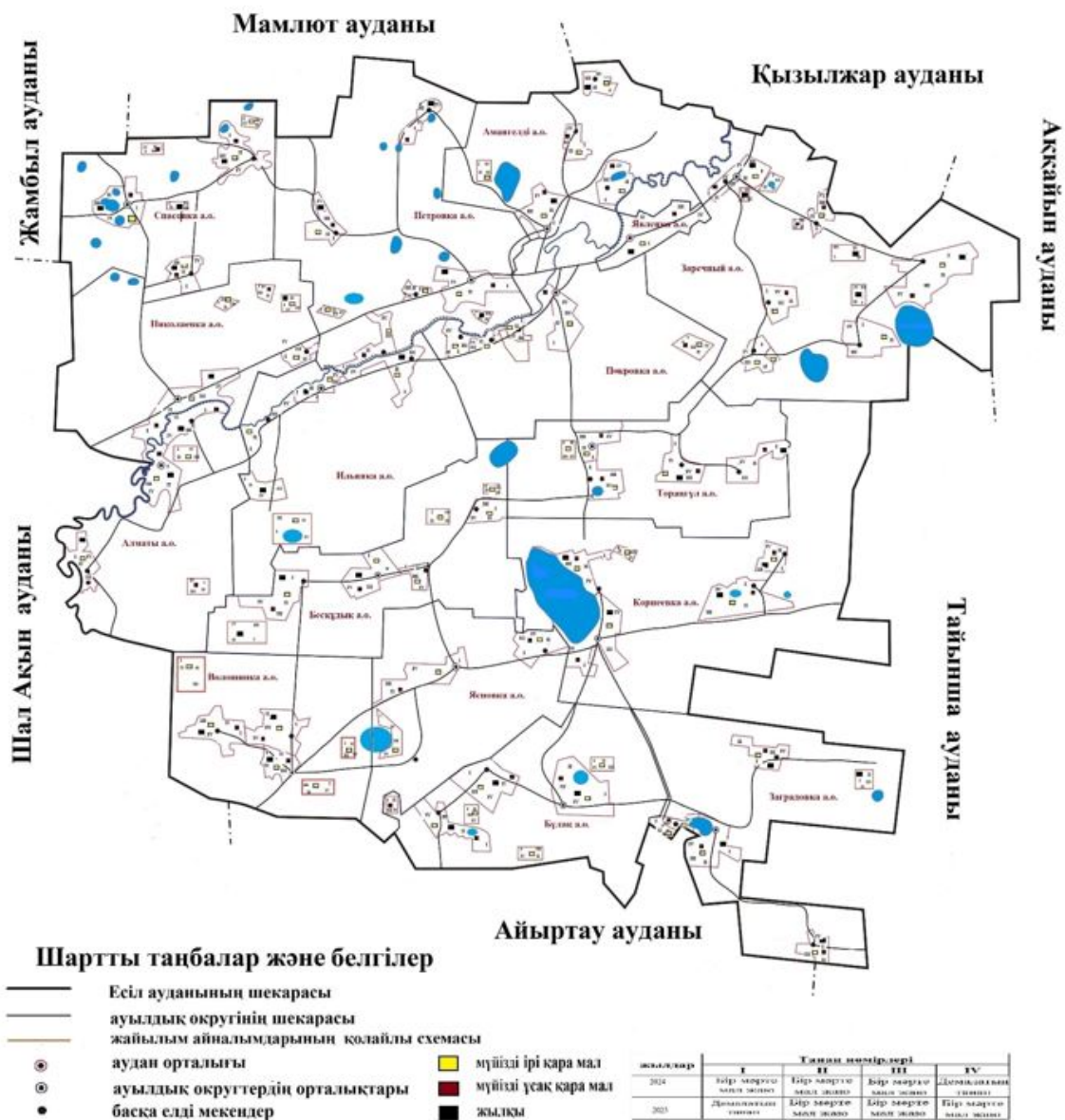


Шартты таңбалар және белгілер

- Есіл ауданының шекарасы
- ауылдық округінің шекарасы
- есеп бойынша жер пайдаланушылардың учаскелері
- аудан орталығы
- ауылдық округтердің орталықтары
- басқа елді мекендер
- босалқы жер
- су қорындағы жер
- елді мекендердің жері
- ауыл шаруашылығына пайдаланылатын жер
- өнеркәсіп жері
- орман қорындағы жер

Есіл ауданы бойынша 2024-2025 жылдарға арналған жайылымдарды басқару және оларды пайдалану жөніндегі жоспарға 2-қосымша

Жайылым айналымдарының қолайлы схемалары



Есіл ауданы бойынша
2024-2025 жылдарға арналған
жайылымдарды басқару және
оларды пайдалану жөніндегі
жоспарға 2-1 қосымша

Ауыл шаруашылығы жануарларын жаюдың және олардың қозғалысының маусымдық бағыттарын белгілеу кезінде жайылымдардың алып жатқан алаңы

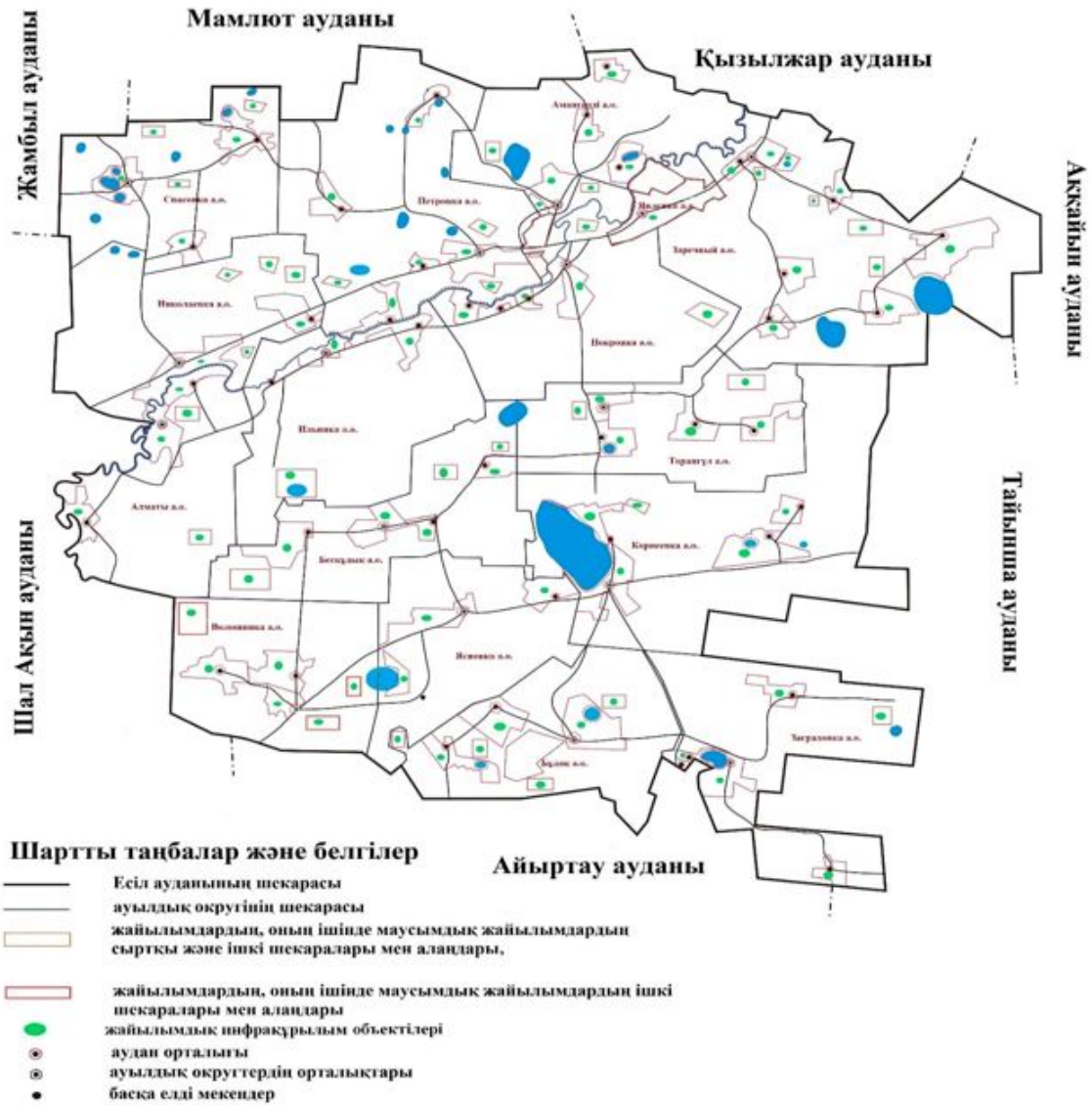
№	Ауылдық округтің атауы	Елді мекеннің атауы	Жылдар	Жайылымдардың жалпы алаңы (га)	Өрістердің нөмірлері және жайылым алаңы (га)			
					1	2	3	4
		Жарғайын	2024	502	125	125	126	126
		Өрнек		844	211	211	211	211

		Славянка		442	110	110	110	112
		Тонкошур овка	2025	752	188	188	188	188
		Горное		219	54	55	55	55
		Жамбұл		147	36	36	36	39
7	Заречный	Чириковка	2024	1855	463	464	464	464
		Луговое		216	54	54	54	54
		Гурьяновк а		294	73	73	73	75
		Қарағаш		1707	426	426	426	429
		Алқа		1089	272	272	272	273
		Чириковка	2025	1855	463	464	464	464
		Луговое		216	54	54	54	54
		Гурьяновк а		294	73	73	73	75
		Қарағаш		1707	426	426	426	429
		Алқа		1089	272	272	272	273
8	Ильинка	Александр овка	2024	1036	259	259	259	259
		Амангелді		551	122	122	122	123
		Ильинка		713	178	178	178	179
		Александр овка	2025	1036	259	259	259	259
		Амангелді		551	122	122	122	123
		Ильинка		713	178	178	178	179
9	Корнеевка	Корнеевка	2024	1410	352	352	352	354
		Советское		763	190	190	190	193
		Новоузенк а		1399	350	350	350	349
		Леонидовк а		518	129	129	129	131
		Корнеевка	2025	1410	352	352	352	354
		Советское		763	190	190	190	193
		Новоузенк а		1399	350	350	350	349
		Леонидовк а		518	129	129	129	131
10	Николаевк а	Николаевк а	2024	1371	343	343	343	342
		Қаратал		821	266	266	266	269
		Николаевк а	2025	1371	343	343	343	342
		Қаратал		821	266	266	266	269
		Петровка		1232	308	308	308	308

11	Петровка	Бірлік	2024	668	167	167	167	167
		Мәдениет		205	51	51	51	52
		Оседлое		217	54	54	54	55
		Жекекөл		191	47	47	47	50
		Петровка	2025	1232	308	308	308	308
		Бірлік		668	167	167	167	167
		Мәдениет		205	51	51	51	52
		Оседлое		217	54	54	54	55
Жекекөл	191	47	47	47	50			
12	Покровка	Покровка	2024	1437	359	359	359	360
		Есильское		390	97	97	98	98
		Мальцево		474	118	118	119	119
		Еңбек		309	77	77	77	78
		Покровка	2025	1437	359	359	359	360
		Есильское		390	97	97	98	98
		Мальцево		474	118	118	119	119
		Еңбек		309	77	77	77	78
13	Спасовка	Спасовка	2024	755	188	189	189	189
		Сарман		421	105	105	105	106
		Тау-Ағаш		912	228	228	228	228
		Спасовка	2025	755	188	189	189	189
		Сарман		421	105	105	105	106
		Тау-Ағаш		912	228	228	228	228
14	Торанғұл	Динск	2024	515	128	128	128	131
		Торанғұл		1373	343	343	343	344
		Динск	2025	515	128	128	128	131
		Торанғұл		1373	343	343	343	344
15	Ясновка	Ясновка	2024	1112	278	278	278	278
		Стрельник овка		1004	251	251	251	251
		Ясновка	2025	1112	278	278	278	278
		Стрельник овка		1004	251	251	251	251
16	Явленка	Явленка	2024	2364	591	591	591	591
		Явленка	2025	2364	591	591	591	591

Есіл ауданы бойынша
2024-2025 жылдарға арналған
жайылымдарды басқару және
оларды пайдалану жөніндегі
жоспарға 3-қосымша

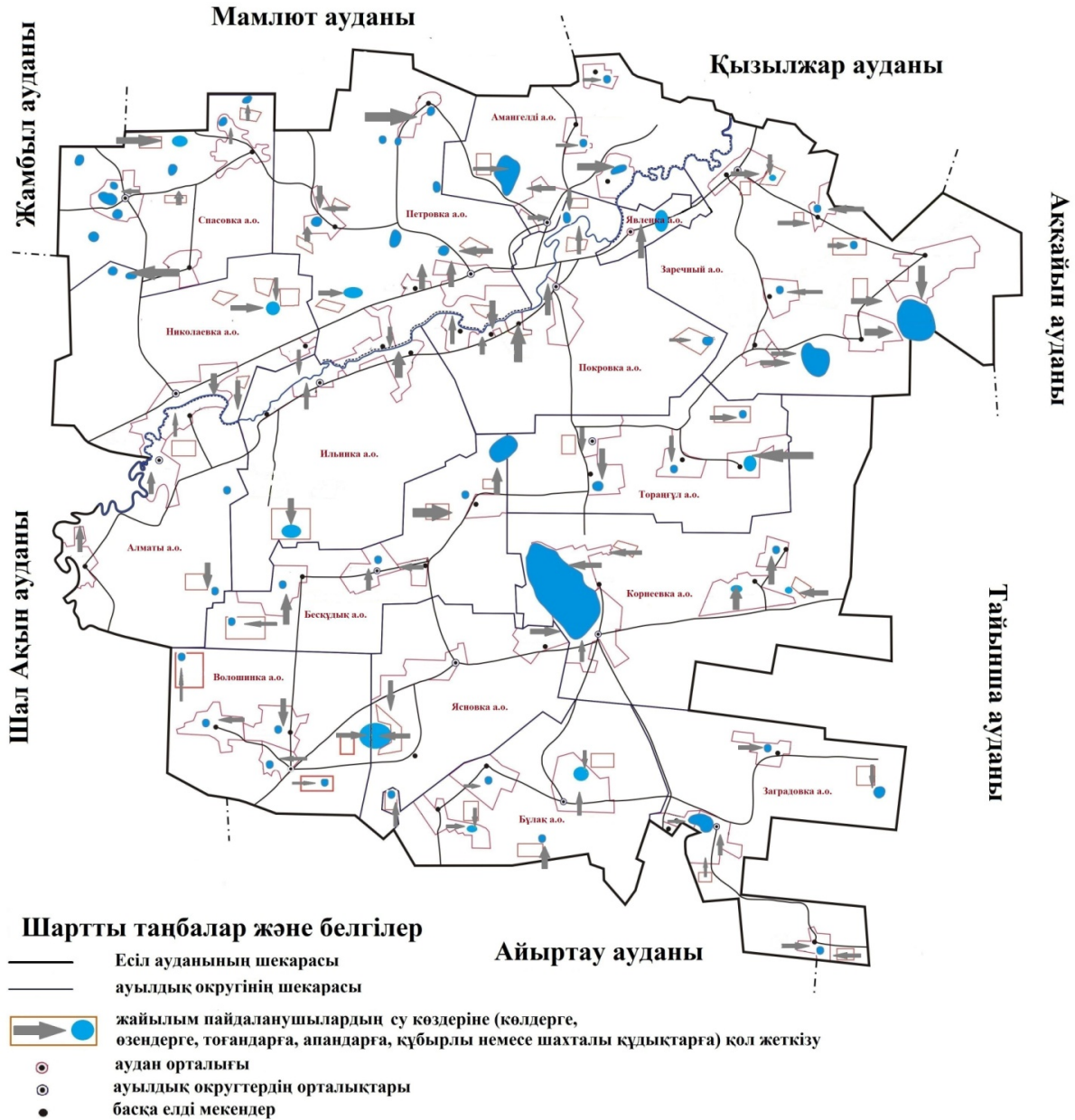
Жайылымдардың, оның ішінде маусымдық жайылымдардың сыртқы және ішкі шекаралары мен алаңдары, жайылымдық инфрақұрылым объектілері белгіленген картасы



Есіл ауданы бойынша жайылымдардың ауданы 117 547 га құрайды, оның ішінде ауыл шаруашылығы мақсатындағы жерлердегі жайылымдар 64 591 га, елді мекендердегі жайылымдар 44 433 га, өнеркәсіп, байланыс, қорғаныс және ауыл шаруашылығына арналмаған өтге де жерлердің жайылымдары 259 га, орман қоры жерлерінің жайылымдары 1864 га, басқа жерлердің жайылымдары 6400 га.

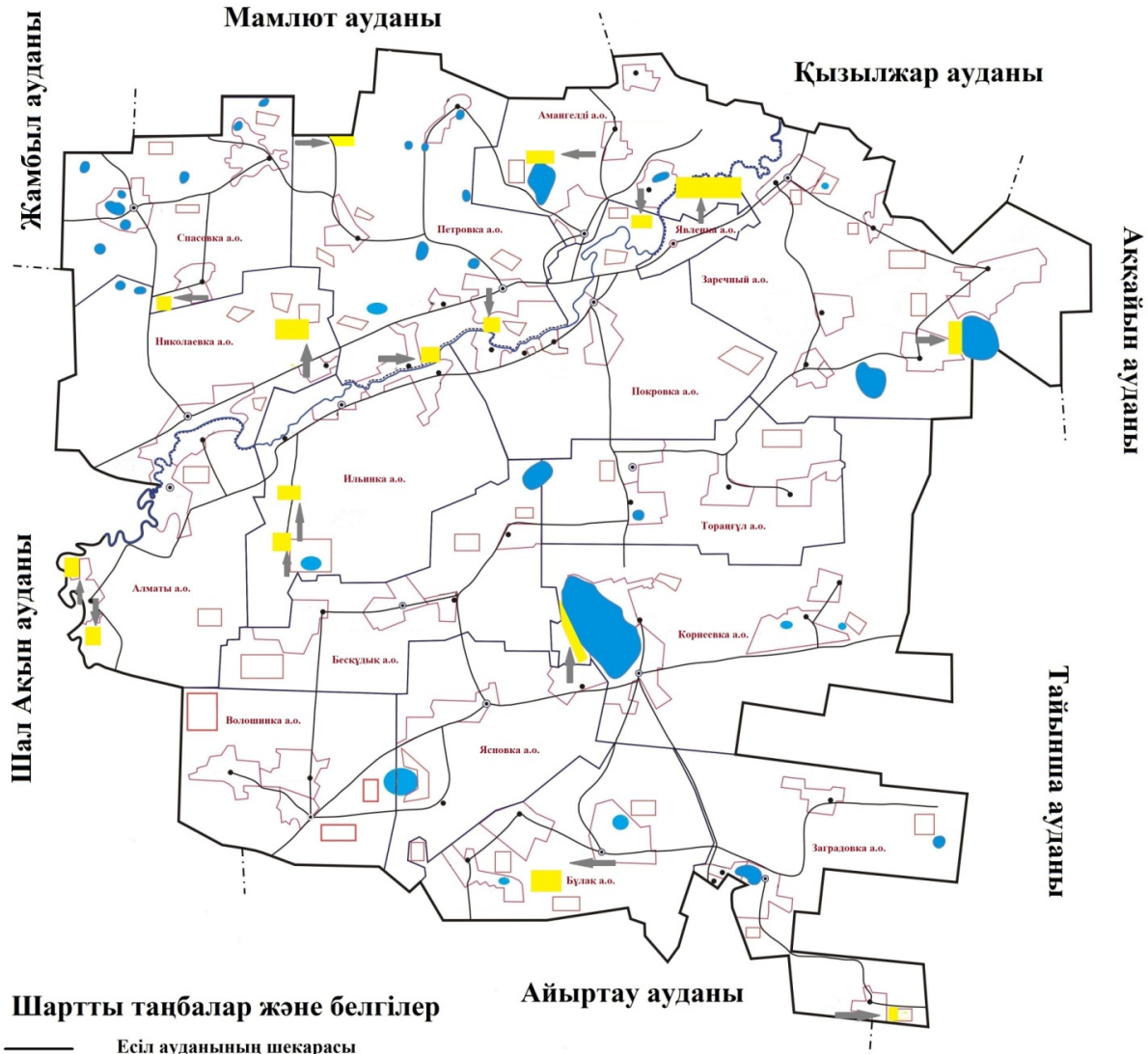
Есіл ауданы бойынша 2024-2025 жылдарға арналған жайылымдарды басқару және оларды пайдалану жөніндегі жоспарға 4-қосымша

Жайылым пайдаланушылардың су тұтыну нормасына сәйкес жасалған су көздеріне (көлдерге, өзендерге, тоғандарға, апандарға, құбырлы немесе шахталы құдықтарға) қол жеткізу схемасы



Есіл ауданы бойынша
2024-2025 жылдарға арналған
жайылымдарды басқару және
оларды пайдалану жөніндегі
жоспарға 5-қосымша

Жайылымы жоқ жеке және (немесе) заңды тұлғалардың ауыл шаруашылығы жануарларының мал басын орналастыру үшін жайылымдарды қайта бөлу және оны берілетін жайылымдарға ауыстыру схемасы



Есіл ауданы бойынша
2024-2025 жылдарға арналған
жайылымдарды басқару және
оларды пайдалану жөніндегі
жоспарға 6-қосымша

Ауыл шаруашылығы жануарларын жаю мен олардың қозғалуының маусымдық бағыттарын белгілейтін, жайылымдарды пайдалану жөніндегі күнтізбелік кесте

№	Ауылдық округтің атауы	Жылдар	Өрістердің нөмірлері			
			I	II	III	IV
1	Алматы	2024	25 сәуірден 24 маусымға дейін бір рет қоректену	25 маусымнан 24 тамызға дейін бір рет қоректену	25 тамыздан 22 қазанға дейін бір рет қоректену	демалатын өріс
		2025	демалатын өріс	25 сәуірден 24 маусымға дейін бір рет қоректену	25 маусымнан 24 тамызға дейін бір рет қоректену	25 тамыздан 22 қазанға дейін бір рет қоректену
2	Амангелді	2024	25 сәуірден 24 маусымға дейін бір рет қоректену	25 маусымнан 24 тамызға дейін бір рет қоректену	25 тамыздан 22 қазанға дейін бір рет қоректену	демалатын өріс
		2025	демалатын өріс	25 сәуірден 24 маусымға дейін бір рет қоректену	25 маусымнан 24 тамызға дейін бір рет қоректену	25 тамыздан 22 қазанға дейін бір рет қоректену
3	Бесқұдық	2024	25 сәуірден 24 маусымға дейін бір рет қоректену	25 маусымнан 24 тамызға дейін бір рет қоректену	25 тамыздан 22 қазанға дейін бір рет қоректену	демалатын өріс
		2025	демалатын өріс	25 сәуірден 24 маусымға дейін бір рет қоректену	25 маусымнан 24 тамызға дейін бір рет қоректену	25 тамыздан 22 қазанға дейін бір рет қоректену
4	Бұлақ	2024	25 сәуірден 24 маусымға дейін бір рет қоректену	25 маусымнан 24 тамызға дейін бір рет қоректену	25 тамыздан 22 қазанға дейін бір рет қоректену	демалатын өріс
		2025	демалатын өріс	25 сәуірден 24 маусымға дейін бір рет қоректену	25 маусымнан 24 тамызға дейін бір рет қоректену	25 тамыздан 22 қазанға дейін бір рет қоректену
5	Волошинка	2024	25 сәуірден 24 маусымға дейін бір рет қоректену	25 маусымнан 24 тамызға дейін бір рет қоректену	25 тамыздан 22 қазанға дейін бір рет қоректену	демалатын өріс
		2025	демалатын өріс	25 сәуірден 24 маусымға дейін бір рет қоректену	25 маусымнан 24 тамызға дейін бір рет қоректену	25 тамыздан 22 қазанға дейін бір рет қоректену
6	Заградовка	2024	25 сәуірден 24 маусымға дейін бір рет қоректену	25 маусымнан 24 тамызға дейін бір рет қоректену	25 тамыздан 22 қазанға дейін бір рет қоректену	демалатын өріс
		2025		25 сәуірден 24 маусымға	25 маусымнан 24 тамызға	25 тамыздан 22 қазанға

13	Спасовка	2024	25 сәуірден 24 маусымға дейін бір рет қоректену	25 маусымнан 24 тамызға дейін бір рет қоректену	25 тамыздан 22 қазанға дейін бір рет қоректену	демалатын өріс
		2025	демалатын өріс	25 сәуірден 24 маусымға дейін бір рет қоректену	25 маусымнан 24 тамызға дейін бір рет қоректену	25 тамыздан 22 қазанға дейін бір рет қоректену
14	Торанғұл	2024	25 сәуірден 24 маусымға дейін бір рет қоректену	25 маусымнан 24 тамызға дейін бір рет қоректену	25 тамыздан 22 қазанға дейін бір рет қоректену	демалатын өріс
		2025	демалатын өріс	25 сәуірден 24 маусымға дейін бір рет қоректену	25 маусымнан 24 тамызға дейін бір рет қоректену	25 тамыздан 22 қазанға дейін бір рет қоректену
15	Ясновка	2024	25 сәуірден 24 маусымға дейін бір рет қоректену	25 маусымнан 24 тамызға дейін бір рет қоректену	25 тамыздан 22 қазанға дейін бір рет қоректену	демалатын өріс
		2025	демалатын өріс	25 сәуірден 24 маусымға дейін бір рет қоректену	25 маусымнан 24 тамызға дейін бір рет қоректену	25 тамыздан 22 қазанға дейін бір рет қоректену
16	Явленка	2022	25 сәуірден 24 маусымға дейін бір рет қоректену	25 маусымнан 24 тамызға дейін бір рет қоректену	25 тамыздан 22 қазанға дейін бір рет қоректену	демалатын өріс
		2023	демалатын өріс	25 сәуірден 24 маусымға дейін бір рет қоректену	25 маусымнан 24 тамызға дейін бір рет қоректену	25 тамыздан 22 қазанға дейін бір рет қоректену

Есіл ауданы бойынша
2024-2025 жылдарға арналған
жайылымдарды басқару және
оларды пайдалану жөніндегі
жоспарға 7-қосымша

Жергілікті жағдайлар мен ерекшеліктерге байланысты, жеке ауланың ауыл шаруашылығы жануарларын жаю үшін халықтың қажеттіліктерін қанағаттандыру үшін қажетті, жайылымдардың сыртқы және ішкі шекаралары мен алаңдарын белгілейтін схемасы

1	"Агрохимснаб" ЖШС	Солтүстік Қазақстан облысы Есіл ауданы Амангелді ауылдық округі	15-224-031-184	134	112	22	Жеке ауланың ауыл шаруашылығы жануарларына жаю үшін Амангелді ауылын жайылымдық алқаптармен қамтамасыз ету
2	"Явленское МТС" ЖШС	Солтүстік Қазақстан облысы Есіл ауданы Спасовқауылдық округі	15-224-004-106	413	413		Жеке ауланың ауыл шаруашылығы жануарларына жаю үшін Тау-Ағаш ауылын жайылымдық алқаптармен қамтамасыз ету
3	"Ильинское" ЖШС	Солтүстік Қазақстан облысы Есіл ауданы Ильинка ауылдық округі	15-224-020-036	249	249		Жеке ауланың ауыл шаруашылығы жануарларына жаю үшін Ильинка ауылын жайылымдық алқаптармен қамтамасыз ету