

Успен ауданы бойынша 2025 - 2029 жылдарға арналған жайылымдарды басқару және оларды пайдалану жөніндегі Жоспарды бекіту туралы

Павлодар облысы Успен аудандық мәслихатының 2025 жылғы 18 наурыздағы № 147/30 шешімі

Қазақстан Республикасының "Қазақстан Республикасындағы жергілікті мемлекеттік басқару және өзін-өзі басқару туралы" Заңының 6-бабына, Қазақстан Республикасының "Жайылымдар туралы" Заңының 8-бабы 1) тармақшасына, 13-бабына сәйкес, Успен аудандық мәслихаты ШЕШІМ ҚАБЫЛДАДЫ:

1. Қос беріліп отырған Успен ауданы бойынша 2025 - 2029 жылдарға арналған жайылымдарды басқару және оларды пайдалану жөніндегі Жоспар бекітілсін.
2. Осы шешімнің орындалуын бақылау Успен аудандық мәслихатының заңдылық және әлеуметтік саясат мәселелері жөніндегі тұрақты комиссиясына жүктелсін.
3. Осы шешім оның алғашқы ресми жарияланған күнінен кейін күнтізбелік он күн өткен соң қолданысқа енгізіледі.

Успен аудандық мәслихатының төрағасы

Ж. Бараисов

Успен аудандық
мәслихатының 2025 жылғы
18 наурыздағы
№ 147/30 шешімімен
бекітілген

Успен ауданы бойынша 2025 - 2029 жылдарға арналған жайылымдарды басқару және оларды пайдалану жөніндегі жоспар

1 тарау. Жалпы ережелер

1. Успен ауданы бойынша 2025-2029 жылдарға арналған жайылымдарды басқару және оларды пайдалану жөніндегі осы жоспар (бұдан әрі - Жоспар) Қазақстан Республикасының "Қазақстан Республикасындағы жергілікті мемлекеттік басқару және өзін-өзі басқару туралы" Заңына, Қазақстан Республикасының "Жайылымдар туралы" Заңына, Қазақстан Республикасы Премьер-Министрінің орынбасары - Қазақстан Республикасы Ауыл шаруашылығы министрінің 2017 жылғы 24 сәуірдегі "Жайылымдарды ұтымды пайдалану қағидаларын бекіту туралы" № 173 бұйрығына, Қазақстан Республикасы Ауыл шаруашылығы министрінің 2015 жылғы 14 сәуірдегі "Жайылымдардың жалпы алаңына түсетін жүктеменің шекті рұқсат етілетін нормасын бекіту туралы" № 3-3/332 бұйрығына, Қазақстан Республикасы Ауыл шаруашылығы

министрінің 2024 жылғы 29 шілдедегі "Жайылымдарды басқару және оларды пайдалану жөніндегі үлгілік жоспарды бекіту туралы" № 263 бұйрығына сәйкес әзірленді.

2. Жоспар жайылымдарды ұтымды пайдалану, жемшөпке қажеттілікті тұрақты қамтамасыз ету және жайылымдардың тозу процестерін болғызбау мақсатында қабылданады.

2 тарау. Жайылымдарды басқару және оларды пайдалану жөніндегі жоспары

3. Жоспарды әзірлеу кезінде:

1) осы Жоспарға 1-қосымшаға сәйкес нысан бойынша өңірдің жер балансының және мемлекеттік жер кадастрының ақпараттық жүйесінің деректері;

2) осы Жоспарға 2-қосымшаға сәйкес нысан бойынша жайылымдарды геоботаникалық зерттеп-қарау мәліметтері;

3) Қазақстан Республикасы Ауыл шаруашылығы министрінің 2020 жылғы 3 ақпандағы № 35 бұйрығымен (Нормативтік құқықтық актілерді мемлекеттік тіркеу тізілімінде № 19987 болып тіркелген) бекітілген Мал қорымдарының (биотермиялық шұңқырлардың) тізілімін жүргізу қағидаларына сәйкес қалыптастырылған мал қорымдары (биометриялық шұңқырлар) туралы мәліметтер;

4) осы Жоспарға 3-қосымшаға сәйкес нысан бойынша жайылымдық инфрақұрылым объектілері туралы және ауыл шаруашылығы жануарларын айдап өтуге арналған сервитуттар туралы мәліметтер;

5) ауыл шаруашылығы жануарларының иелерін көрсете отырып, оларды сәйкестендіру дерекқорынан алынған ауыл шаруашылығы жануарлары басының саны туралы деректер;

6) осы Жоспарға 4-қосымшаға сәйкес нысан бойынша ауыл шаруашылығы жануарларының түрлері мен жыныстық жас топтары бойынша қалыптастырылған үйірлердің, отарлардың, табындардың саны туралы деректер;

7) мәдени және құрғақ жайылымдарда, орман, су қорлары жерлерінде және ерекше қорғалатын табиғи аумақтарда ауыл шаруашылығы жануарларын жаюдың ерекшеліктері туралы деректері;

8) осы Жоспарға 5-қосымшаға сәйкес нысан бойынша ұсынылатын жайылым айналымдарының схемалары;

9) мал шаруашылығы және өсімдік шаруашылығы статистикасы бойынша ресми статистикалық ақпарат ескеріле отырып қабылданды.

4. Жоспар мынадай қосымшаларды қамтиды:

1) осы Жоспарға 6-қосымшаға сәйкес әкімшілік-аумақтық бірлік аумағында жайылымдардың жер санаттары бөлінісінде орналасу схемасы (картасы), онда жайылымдардың, оның ішінде шалғайдағы, маусымдық, аридтік және мәдени жайылымдардың шекаралары, алаңдары мен түрлері, жер учаскесіне құқық белгілейтін

және сәйкестендіру құжаттарының негізінде олардың меншік иелері немесе жер пайдаланушылары туралы мәліметтер;

2) осы Жоспарға 7-қосымшаға сәйкес жеке ауладағы ауыл шаруашылығы жануарларын жаю бойынша халықтың мұқтаждығына арналған жайылымдар, оның ішінде қоғамдық жайылымдар белгіленген схеманы (картаны);

3) осы Жоспарға 8-қосымшаға сәйкес ұсынылатын жайылым айналымдарының схемалары көрсетілген схеманы (картаны);

4) осы Жоспарға 9-қосымшаға сәйкес ауыл шаруашылығы жануарларын айдауға арналған сервитуттар, мал айдайтын трассалар және жайылымдық инфрақұрылымның өзге де объектілері, сондай-ақ мал қорымдары (биометриялық шұңқырлар) белгіленетін схеманы (картаны);

5) осы Жоспарға 10-қосымшаға сәйкес жайылымды пайдаланушыларға жер пайдалануға берілуі мүмкін жайылымдар белгіленген схеманы (картаны);

6) осы Жоспарға 11-қосымшаға сәйкес ауыл шаруашылығы жануарларын жаю жөніндегі мұқтаждықтарын қанағаттандыру мақсатында резервке алынуға жататын жайылымдарды белгілейтін схеманы (картаны);

7) осы Жоспарға 12-қосымшаға сәйкес суды тұтыну нормасына сәйкес жасалған су көздеріне (көлдерге, өзендерге, тоғандарға, қазандарға, суару немесе суландыру каналдарына, құбырлы немесе шахта құдықтарына) қол жеткізу схемасын қамтиды.

Ауылдық округке кіретін ауылдық елді мекендер арасында жайылымдарды жобалық бөлу (қайта бөлу) жүргізілген жоқ.

5. Топырақ жамылғысы оңтүстік қара топырақ аймағымен және күңгірт-құба топырақты құрғақ дала аймағымен ұсынылған. Топырақ негізінен кешендер, үйлесімдер мен дақтылықтар түрінде жатыр, оларда гумус құрамы жоғары емес, фосфор мен азоттың жылжымалы нысандарымен әлсіз қамтамасыз етілген немесе қамтамасыз етілмеген.

20 тұқымдастыққа және 70 түрге жататын кең таралған гүлді өсімдіктердің шамамен 90 түрі бар. Кеңінен үш тұқымдастық: астық тұқымдастылар, күрделігүлділер, алаботалар, сондай-ақ бетеге, көде, жіңішке дұғаш, әр түрлі жусанның түрлері таралған.

Жайылымдық алқаптардың орташа өнімділігі 1,5 - 3,5 центнерді құрайды.

Жайылымдардағы жемдердің қоры ұзақтығы 180-200 күн жайылым кезеңінде пайдаланылады.

6. Успен ауданы Павлодар облысының шығысында, Павлодар қаласынан солтүстік-шығысқа қарай орналасқан және солтүстік-батысында Тереңкөл ауданымен, оңтүстік-батысында Павлодар ауданымен, оңтүстік-шығысында Шарбақты ауданымен, шығыста Ресей Федерациясының жерлерімен шектеседі. Аудан орталығы – Успен ауылы. Әкімшілік-аумақтық бөлінісі 7 ауылдық округте орналасқан 21 ауылдық елді мекеннен тұрады.

Ауданның климаты күрт континенталдық, қыс айтарлықтай суық, жаз ыстық. Қаңтарда ауаның жарты жылдық температурасы Цельсий бойынша минус 18 градустан минус 19 градусқа дейін, шілденің орташа температурасы Цельсий бойынша плюс 20 градустан плюс 21 градусқа дейін. Жылдық атмосфералық жауын-шашын мөлшері 250 миллиметрді құрайды. Оңтүстік-батыс және солтүстік желдер басым, шығыс аңызак жел жиі соғып тұрады.

7. Успен ауданы жерінің жалпы ауданы 549 416,37 гектар, оның ішінде жайылымдық жерлер – 184 660 гектар.

Успен ауданында жер балансының мәліметтері бойынша 393 896 гектар, оның ішінде жайылымдар 99 930 гектар жалпы ауданда 351 ауыл шаруашылығы құрылымдары есептеледі, оның ішінде:

- 216 928 гектар алаңда 205 шаруа (фермер) қожалықтары, оның ішінде жайылымдар 35 852 гектар;

- 402 гектар алаңда 2 бағбан;

- 37 388 гектар алаңда шөп шабумен және мал жаюмен айналысатын 102 азамат, оның ішінде жайылымдар 33 419 гектар;

- 131 122 гектар алаңда 38 шаруашылық серіктестер және қоғамдар, оның ішінде жайылымдар 29 887 гектар;

- 6 609 гектар алаңда 3 өндірістік кооператив, оның ішінде жайылымдар 679 гектар;

- 1 446 гектар көлемде 1 ғылыми-зерттеу және оқу орындары, оның ішінде жайылымдар 91 гектар.

8. Аудан аумағындағы жайылымдардың негізгі пайдаланушылары ауыл шаруашылығы құрылымдары болып табылады. Елді мекендердегі тұрғындардың малы бөлінген жерлерде бағылады.

9. Успен ауданы аумағындағы ауыл шаруашылығы мал басының саны: 17 828 бас ірі қара мал, 26 446 бас ұсақ мал, 7 728 бас жылқы.

Ауыл шаруашылығы жануарларының орташа тәуліктік су тұтынуы құрайды: жазғы уақытта (1 мал басына тәулігіне литр):

сүтті сиырлар – 55;

суалған сиырлар – 50;

2 жасқа дейінгі қысырлар – 30;

6 айға дейінгі бұзаулар – 20;

жұмыс жылқылары, еміздірмеймін ұрғашылар – 50;

асыл тұқымды жылқылар, еміздіретін ұрғашылар – 50;

1,5 жасқа дейінгі құлындар – 40;

7 айға дейінгі құлындар – 10;

ересек қойлар – 8;

қойлардың 1 жасқа дейінгі төлі – 3.

көктемгі және күзгі уақытта (1 мал басына тәулігіне литр):

сүтті сиырлар – 45;
суалған сиырлар – 40;
2 жасқа дейінгі қысырлар – 30;
6 айға дейінгі бұзаулар – 15;
сұмыс жылқылары, еміздірмеймін ұрғашылар – 40;
ссыл тұқымды жылқылар, еміздіретін ұрғашылар – 40;
1,5 жасқа дейінгі құлындар – 30;
7 айға дейінгі құлындар – 6;
ересек қойлар – 5.

қысқы уақытта (1 мал басына тәулігіне литр):

сүтті сиырлар – 35;
суалған сиырлар – 30;
2 жасқа дейінгі қысырлар – 25;
6 айға дейінгі бұзаулар – 15;
жұмыс жылқылары, еміздірмеймін ұрғашылар – 30;
асыл тұқымды жылқылар, еміздіретін ұрғашылар – 30;
1,5 жасқа дейінгі құлындар – 20;
ересек қойлар – 3.

Успен ауданы бойынша жайылымдардың жалпы алаңына түсетін жүктеменің шекті рұқсат етілген нормасы:

қуаң дала кіші аймағында:

ірі қара мал – 1 басқа 9,0 гектар;

ұсақ мал – 1 басқа 1,8 гектар;

жылқылар – 1 басқа 10,8 гектар;

құрғақ дала кіші аймағында:

ірі қара мал – 1 басқа 8,5 гектар;

ұсақ мал – 1 басқа 1,7 гектар;

жылқылар – 1 басқа 10,2 гектар.

10. Ауданда 18 ветеринариялық-санитариялық объект жұмыс істейді, оның ішінде: 12 мал қорымы, 3 мал дәрігерлік бекеті, 3 мал сою орны.

11. Успен ауданында малды айдап өтуге арналған сервитуттар белгіленбеген.

Успен ауданы бойынша
2025 - 2029 жылдарға арналған
жайылымдарды басқару
және оларды пайдалану
жөніндегі Жоспарға
1-қосымша

**Өңірдің жер балансының және мемлекеттік
жер кадастрының ақпараттық жүйесінің деректері**

12	Ольгин ауылдық округі	556449400	Ольхов ауылы	521	0	521	0	0	0	0
13	Ольгин ауылдық округі	556449300	Тимирязев ауылы	4176	0	4176	0	0	0	0
14	Қонырөзек ауылдық округі	556453100	Қонырөзек ауылы	6847	0	6847	0	0	0	0
15	Қонырөзек ауылдық округі	556453200	Дмитриев ауылы	2675	0	2675	0	0	0	0
16	Қонырөзек ауылдық округі	556453300	Вознесен ауылы	1792	0	1792	0	0	0	0
17	Қонырөзек ауылдық округі	556453400	Надаров ауылы	1556	0	1556	0	0	0	0
18	Равнополяр ауылдық округі	556455100	Константинов ауылы	2341	0	2341	0	0	0	0
19	Равнополяр ауылдық округі	556455200	Равнополяр ауылы	3669	0	3669	0	0	0	0
20	Равнополяр ауылдық округі	556455300	Таволжан ауылы	2982	0	2982	0	0	0	0

3-кесте. Жайылымдарды бөлу

Р/с №	Ауылдық округтің атауы	Әкімшілік-аумақтық объектілер жіктеуішінің коды	Елді мекеннің атауы	Ауыл шаруашылығы жануарлары үшін қажетті жайылым алаңы, мың гектар				Көпшілік пайдаланатын жайылымдардың алаңы, мың гектар	Шалғайдағы жайылымдардың алаңы, мың гектар
				Ірі қара мал	Ұсақ мал	Жылқылар	Түйелер		
1	2	3	4	5	6	7	8	9	10
1	Успен ауылдық округі	556430100	Успен ауылы	933	3189	642	0	4892	0
2	Успен ауылдық округі	556430300	Белоусов ауылы	244	746	41	0	2011	0

Ауылдық округтің атауы	Табиғи азықтық алқаптардың жіктеме бойынша және түсінік сөз бойынша шифрлар, күні	Конту рлар мен сипаттамалар нөмірі (жақша ішінде)	айырмаларының, түрлендірулерінің) жер бедеріне топыраққа байланыстырылған атауы . Басқа жерлер мен алқаптардың атауы	Алқап түрі	Конту рдағы пайыздық қатынас	Алаңы, мың гектар	Заманауи пайдалануы	Жалпы түсімділік, гектарына центнерден (зерттеп-қарау жылы)	шабындық	шабылатын жайылым	көктем	жаз	күз	қыс
1	2	3	4	5	6	7	8	9	10	11	12	13	14	
Успен	С-2а 10.12. 1980	91	Көделі – түрлі шөптесінді , көделі құмды , түйнекті бұтақ	Жайылым Орман Су беті Елді мекен Бұталар Бақша	100 100 100 100 100	19319,3 83,5 1047,0 451,8 22,9 72,8	КЖК Жеке мал жаю	12,8	-	-	3,6 2,5 0,291	5,4 2,9 0,269	3,8 1,4 0,103	12,3 6,4 0,6
			Қаракаштан топырақтағы көделі түрлі шөптесінді , көделі	Жайылым										

Равнополь	С-2а 20.03. 1981	107	бетег елі түрлі шөптесінді, көделі бетег елі жусанды, түрлі шөптесінді бетег елі жусанды, арам шөптер	Орман Су беті Елді мекен Бұталар Бақша	100 20 100 100 100 30	14628,8 2,0 1500,1 599,5 1,6 7,4	КЖК Жеке мал жаю	8,1	-	-	2,4 1,2 0,185	3,5 2,0 187	2,2 0,9 0,05	19,8 10,2 1,0
Ольгин	С-2а 15.06. 1981	56	Көделі түрлі шөптесінді, көделі бетег елі жусанды, арам шөптер	Жайылым Шабындық Бұталар Орман Су беті Елді мекен Бақша	100 100 100 100 100 100	11297,2 426,8 104,4 24,5 932,1 458,3 91,1	КЖК Жеке мал жаю	13,3	-	-	3,7 2,4 29,8	5,4 2,6 29,6	4,2 2,0 14,9	82,34 5,2 4,3
Лозов	С-2а 17.02. 1981	95	Көделі бетег елі түрлі шөптесінді, бетег елі түрлі шөптесінді, жусанды түрлі	Жайылым Орман Су беті Елді мекен Бұталар Бақша	100 20 10 100 100 100	11797,6 1933,4 62,1 79,8 102 3,9	КЖК Жеке мал жаю	10,5	-	-	3,1 1,9 0,25	4,4 2,4 0,284	3,0 0,9 0,082	32,9

			шөптесінді										16,0 1,9	
Қозы кеткен	С-2а 17.02. 1981	93	Көделі бетегелі түрлі шөптесінді , түрлі шөптесін ен бетегелі көделі жусанды, бетегелі жусанды түрлі шөптесінді	Жайылым Бұталар Елді мекен Орман Су беті	100 100 100 100 100	17570 ,2 33,3 472,3 15,4 498,4	КЖК Жеке мал жаю	13,8	-	-	3,9 2,2 0,343	5,9 3,2 0,379	4,0 1,2 0,103	111,6 54,7 6,6
Қоны рөзек	С-2а 18.03. 1981	77	Көделі түрлі шөптесінді , көделі бетегелі түрлі шөптесінді Бұталар бетегелі түрлі шөптесінді , астық тұқымдаст ылар жусанды	Жайылым Су беті Бұталар Елді мекен Бақша	100 100 100 100	25656 ,1 1347, 8 4,0 864,9 70,4	КЖК Жеке мал жаю	10,9	-	-	3,3 1,5 0,237	4,5 2,4 0,266	3,1 1,2 0,064	135,4 66,0 6,9

Ново покров	П-46 11.08. 19	88	Көделі бетегелі, арам шөптер, бетегелі жусанды, түрлі шөп есінді жусанды астық тұқымдасты ыралар	Жайылым Су беті Елді мекен Бұталар	100 100 100 100	15581 ,0 23 318 582	КЖК Жеке мал жаю	125,7	-	-	4,0 2,7 0,316	5,8 3,4 0,307	3,4 1,2 0,119	139,4 71,0 7,1
----------------	----------------------	----	--	---	--------------------------	---------------------------------	---------------------------	-------	---	---	---------------------	---------------------	---------------------	----------------------

Кестенің жалғасы

Ауылдық округтің атауы	Контур бойынша есептелген түсімділік: құрғақ массаның гектарына центнерден (алымы), азық бірлігінің гектарына центнерден (бөлгіш)	Контур бойынша азық қоры құрғақ массаның гектарына центнерден (алымы), азық бірлігінің гектарына центнерден (бөлгіш)	Дақылдық-техникалық жай-күй, дәрілік өсімдіктердің бар-жоғы	Пайдалану бойынша ұсыныстар, малдың түрі. Жақсарту жөнінде ұсынылған шаралар
	15	16	17	18
Успен	9 26,7	4,6 122,82	-	Көктем-Жаз-Күз (бұдан әрі – КЖК) Малдың барлық түрлеріне арналған жайылымдар
Равнополь	2 55,3	2,9 160,3	-	КЖК Малдың барлық түрлеріне арналған жайылымдар
Ольгин	5 59,7	4,0 238,8	-	КЖК Ешкілер мен қойларға арналған жайылымдар
Лозов	4 72,8	3,9 283,92	-	КЖК Малдың барлық түрлеріне арналған жайылымдар
	3	4,9		КЖК

Қозықеткен	227,9	1116,7	-	Малдың барлық түрлеріне арналған жайылымдар
Қоңырөзек	2 20,0	3,9 78	-	КЖК Малдың барлық түрлеріне арналған жайылымдар
Новопокров	5 205,3	1,8 369,54	-	КЖК Малдың барлық түрлеріне арналған жайылымдар

Успен ауданы бойынша
2025 - 2029 жылдарға арналған
жайылымдарды басқару
және оларды пайдалану
жөніндегі Жоспарға
3-қосымша

Жайылымдық инфрақұрылым объектілері туралы және ауыл шаруашылығы жануарларын айдап өтуге арналған сервитуттар туралы мәліметтер

P/c №	Жайылымдық инфрақұрылым объектілері	Жұмыс істеп тұрған жайылымдық инфрақұрылым объектілерінің саны, бірлік	Құрылысты (реконструкцияны) талап ететін, бірліктер	Ұзындығы, километр	Алаңы, мың шаршы метр
1	2	3	4	5	6
1.	Суландыру құрылысжайлары (ұңғымалар, құбырлы және шахталы құдықтар, апандар)	20	-	-	-
2.	Құрылысжайлар, көпірлер, жолдар	-	-	-	-
3.	Мал айдайтын жолдар, малды аялдатуға арналған алаңдар мен суат алаңдары	-	-	-	-
	Қойларды тоғытуға арналған ыдыстар, қоралар және қоршалған жерлер,				

4.	жайылымдардың қоршаулары, шарбақтар (оның ішінде электрлі шарбақтар), ауыл шаруашылығы жануарларын қоршап-бөлшектеп жаюға арналған қашалар	-	-	-	-
5.	Ауыл шаруашылығы жануарларын ветеринариялық емдеуге арналған өткелектер	-	-	-	-
6.	Электр және жылу энергиясымен қамтамасыз етуге арналған құрылысжайлар мен объектілер, жаңартылатын және баламалы энергия көздері пайдаланылатын объектілер	-	-	-	-
7.	Сумен жабдықтау объектілері және тіршілікті қамтамасыз етудің басқа да түрлері, персоналдың маусымдық тұруына арналған құрылысжайлар және жайылымдарды күтіп-ұстау мен пайдалану үшін қажетті өзге де мүлік	-	-	-	-

Успен ауданы бойынша
2025 - 2029 жылдарға арналған
жайылымдарды басқару

Ауыл шаруашылығы жануарларының түрлері мен жыныстық жас топтары бойынша қалыптастырылған үйірлердің, отарлардың, табындардың саны туралы деректер

Р/с.№	Әкімшілік-аумақтық объектілердің жіктеуіші бойынша кенттің, ауылдың, ауылдық округінің коды	Кенттің, ауылдың, ауылдық округінің атауы	Үйірлердің, отарлардың, табындардың саны										
			Ірі қара мал				Ұсақ мал			Жылқылар		Түйелер	
			бұқалар	сиырлар	қашарлар	бұқашықтар	қойлар және ешкілер	төл (төл тоқтылар, шыбыштар)	төл (еркек тоқтылар, текешіктер)	айғырлар, биелер	төл	түйелер	төл
1	2	3	4	5	6	7	8	9	10	11	12	13	14
1	556435000	Қозыкеткен ауылдық округі	0	15	0	0	5	0	0	4	0	0	0
2	556453000	Қоңыр өзек ауылдық округі	0	6	0	0	2	0	0	3	0	0	0
3	556443000	Лозов ауылдық округі	0	11	0	0	5	0	0	3	0	0	0
4	556447000	Новоокров ауылдық округі	1	3	1	1	1	0	0	1	0	0	0
5	556449000	Ольгин ауылдық округі	1	6	3	0	3	0	0	2	0	0	0

6	55645 5000	Равно поль ауылд ы қ округі	0	6	0	0	5	0	0	2	0	0	0
7	55643 0000	Успен ауылд ы қ округі	0	13	0	0	11	0	0	7	0	0	0
Жиыны:			2	60	4	1	32	0	0	22	0	0	0

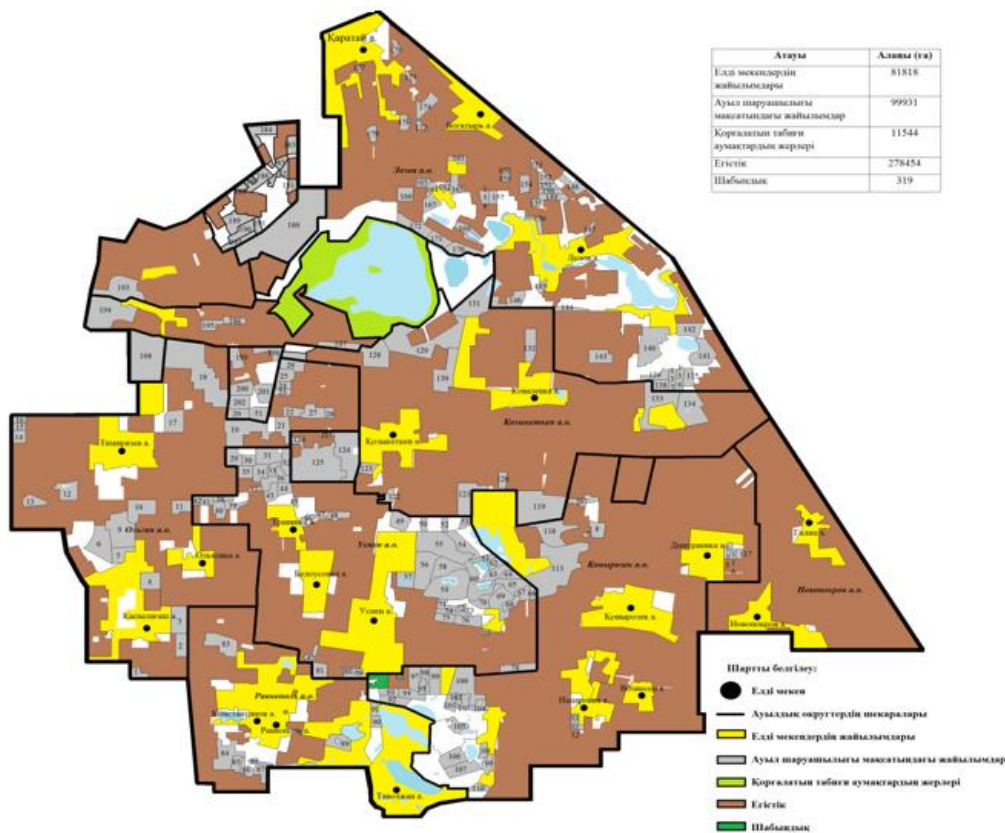
Успен ауданы бойынша
2025 - 2029 жылдарға арналған
жайылымдарды басқару
және оларды пайдалану
жөніндегі Жоспарға
5-қосымша

Ұсынылатын жайылым айналымдарының схемалары

Жылдар	Учаскелердің нөмірлері			
	I	II	III	IV
бірінші жыл	көктемгі маусым	жазғы маусым	күзгі маусым	демалатын учаске
екінші жыл	демалатын учаске	көктемгі маусым	жазғы маусым	күзгі маусым
үшінші жыл	күзгі маусым	демалатын учаске	көктемгі маусым	жазғы маусым
төртінші жыл	жазғы маусым	күзгі маусым	демалатын учаске	көктемгі маусым

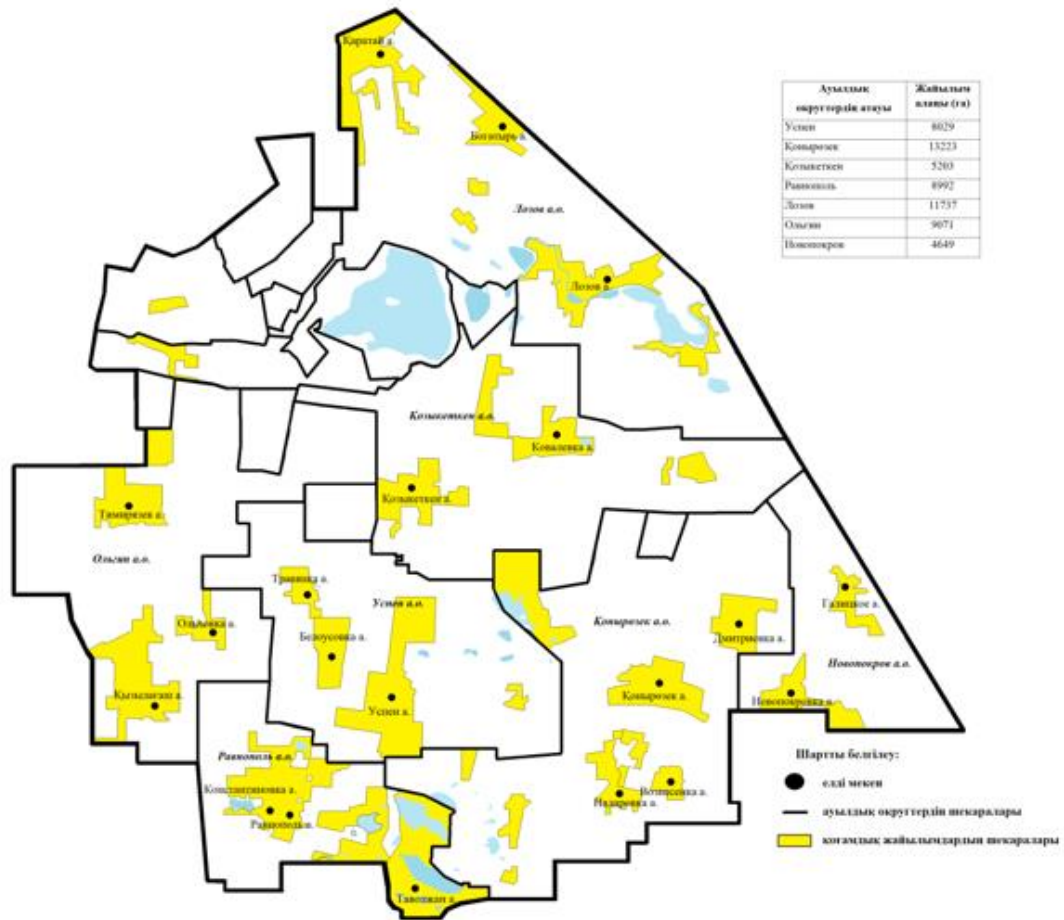
Успен ауданы бойынша
2025 - 2029 жылдарға арналған
жайылымдарды басқару
және оларды пайдалану
жөніндегі Жоспарға
6-қосымша

Әкімшілік-аумақтық бірлік аумағында жайылымдардың жер санаттары бөлінісінде орналасу схемасы (картасы), онда жайылымдардың, оның ішінде шалғайдағы, маусымдық, аридтік және мәдени жайылымдардың шекаралары, алаңдары мен түрлері, жер учаскесіне құқық белгілейтін және сәйкестендіру құжаттарының негізінде олардың меншік иелері немесе жер пайдаланушылары туралы мәліметтер



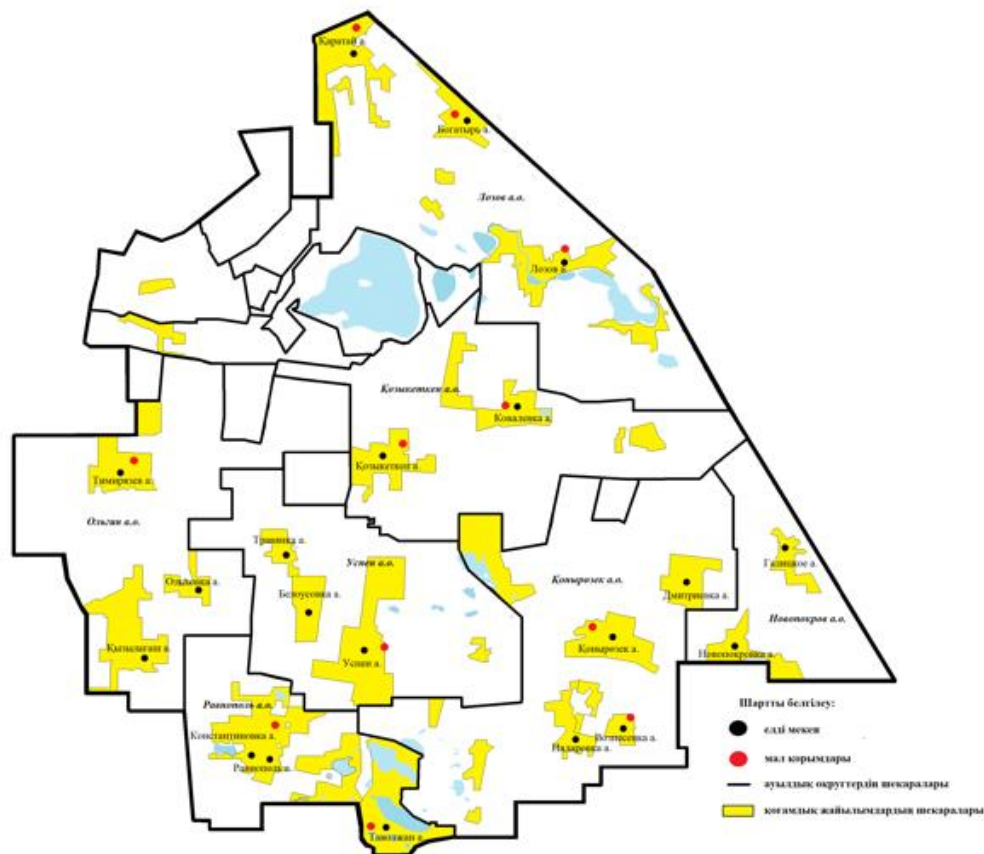
Успен ауданы бойынша
2025 - 2029 жылдарға арналған
жайылымдарды басқару
және оларды пайдалану
жөніндегі Жоспарға
7-қосымша

**Жеке ауладағы ауыл шаруашылығы жануарларын
жаю бойынша халықтың мұқтаждығына арналған жайылымдар,
оның ішінде қоғамдық жайылымдар белгіленген схема (карта)**



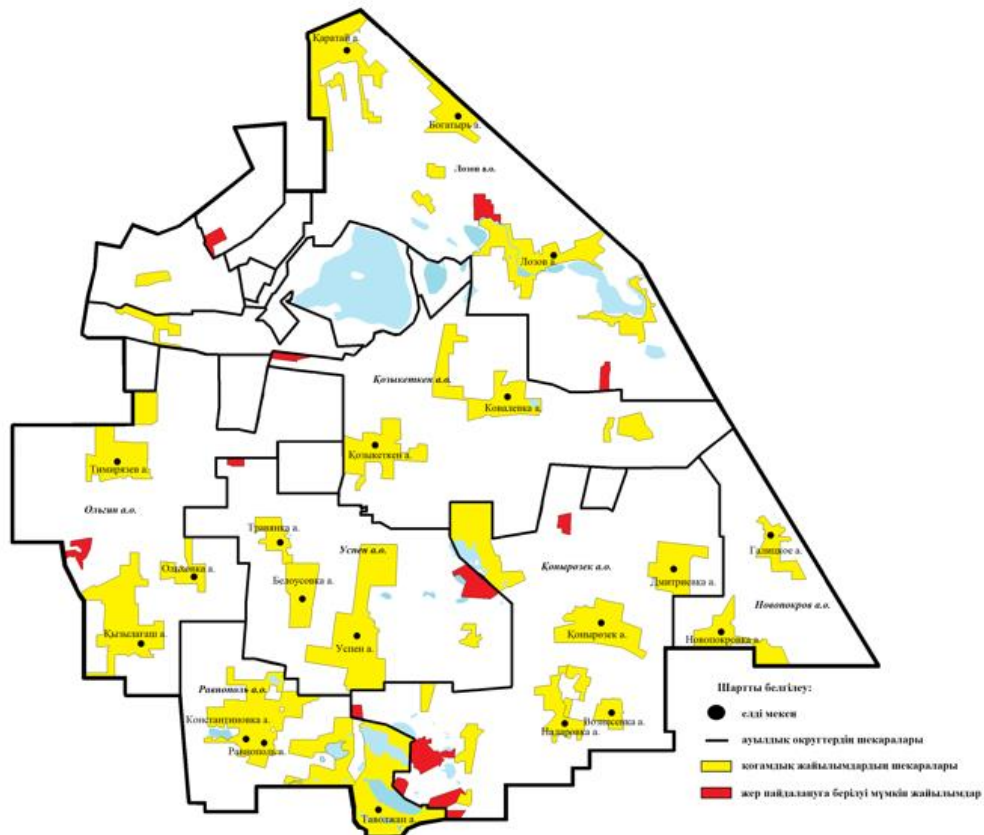
Успен ауданы бойынша
2025 - 2029 жылдарға арналған
жайылымдарды басқару
және оларды пайдалану
жөніндегі Жоспарға
8-қосымша

Ұсынылатын жайылым айналымдарының схемалары көрсетілген схема (карта)



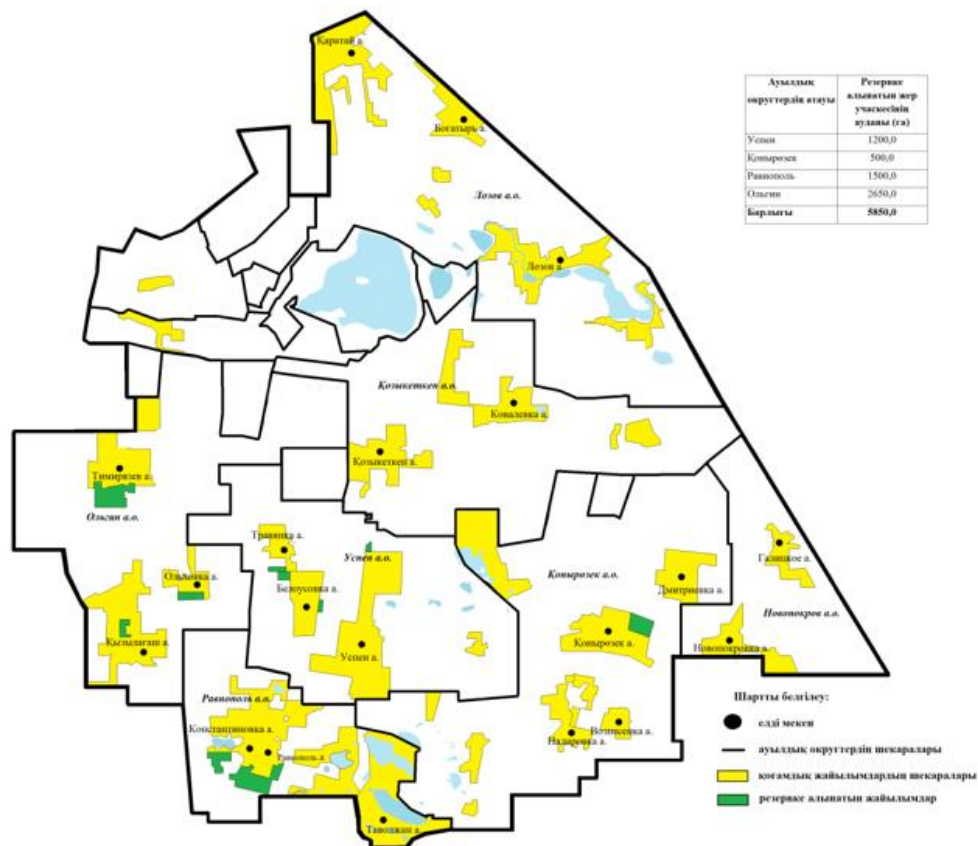
Успен ауданы бойынша
2025 - 2029 жылдарға арналған
жайылымдарды басқару
және оларды пайдалану
жөніндегі Жоспарға
10-қосымша

**Жайылымды пайдаланушыларға жер пайдалануға берілуі
мүмкін жайылымдар белгіленген схема (карта)**



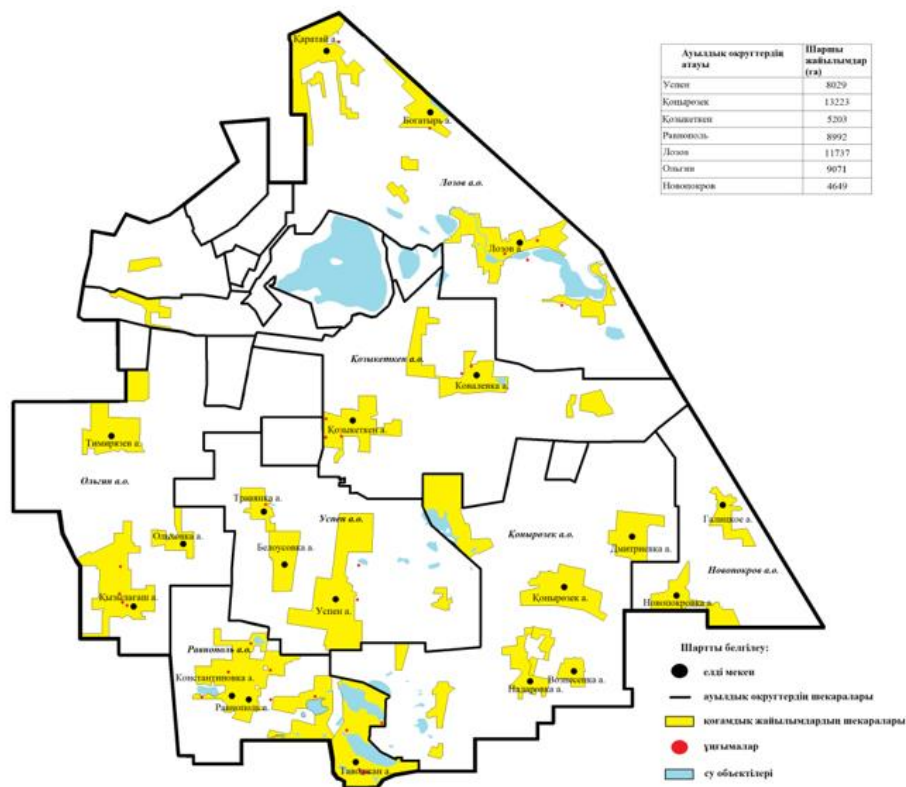
Успен ауданы бойынша
2025 - 2029 жылдарға арналған
жайылымдарды басқару
және оларды пайдалану
жөніндегі Жоспарға
11-қосымша

Ауыл шаруашылығы жануарларын жаю жөніндегі мұқтаждықтарын қанағаттандыру мақсатында резервке алынуға жататын жайылымдарды белгілейтін схема (карта)



Успен ауданы бойынша
2025 - 2029 жылдарға арналған
жайылымдарды басқару
және оларды пайдалану
жөніндегі Жоспарға
12-қосымша

Суды тұтыну нормасына сәйкес жасалған су көздеріне (көлдерге, өзендерге, тоғандарға, қазандарға, суару немесе суландыру каналдарына, құбырлы немесе шахта құдықтарына) қол жеткізу схемасы



© 2012. Қазақстан Республикасы Әділет министрлігінің «Қазақстан Республикасының Заңнама және құқықтық ақпарат институты» ШЖҚ РМК