

Еуразиялық экономикалық одақ шеңберінде ауыл шаруашылығы өсімдіктері тұқымдарының сорттық сапасын айқындаудың бірыңғай әдістері туралы

Еуразиялық экономикалық комиссия Кеңесінің 2020 жылғы 30 қаңтардағы No 10 шешімі.

2017 жылғы 7 қарашадағы Еуразиялық экономикалық одақ шеңберінде ауыл шаруашылығы өсімдіктері тұқымдарының айналысы туралы келісімнің 5-бабын іске асыру және Еуразиялық экономикалық одақ шеңберінде ауыл шаруашылығы өсімдіктері тұқымдарының сорттық сапасын айқындаудың бірыңғай әдістерін қолдануды қамтамасыз ету мақсатында Еуразиялық экономикалық комиссия Кеңесі шешті:

1. Қоса беріліп отырған:

Ауыл шаруашылығы өсімдіктерінің сорттық егістерін (екпелерін) далалық байқаудан өткізу әдісі;

Ауыл шаруашылығы өсімдіктерін жерге егіп бақылау әдісі бекітілсін.

2. 2022 жылғы 1 қаңтарға дейін ауыл шаруашылығы өсімдіктері тұқымдарының сорттық сапасы туралы мәліметтерді қамтитын құжаттарды Еуразиялық экономикалық одаққа мүше мемлекеттердің заңнамасына сәйкес белгіленген нысандар бойынша беруге жол беріледі деп белгіленсін.

Тұқымдар топтамасына берілген, көрсетілген құжаттар олар қолданылғанға дейін жарамды болады.

3. Осы Шешім ресми жарияланған күнінен бастап 30 күн өткен соң, бірақ ерте дегенде 2021 жылғы 1 қаңтардан кейін күшіне енеді.

Еуразиялық экономикалық комиссия Кеңесінің мүшелері:

Армения	Беларусь	Қазақстан	Қырғыз	Ресей
Республикасынан	Республикасынан	Республикасынан	Республикасынан	Федерациясынан
М. Григорян	И. Петришенко	Ә. Смайылов	Ж. Разаков	А. Оверчук

Еуразиялық экономикалық
комиссия Кеңесінің
2020 жылғы 30 қаңтардағы
№ 10 шешімімен
БЕКІТІЛГЕН

Ауыл шаруашылығы өсімдіктерінің сорттық егістерін (екпелерін) далалық байқаудан өткізу ӘДІСІ I. Жалпы ережелер

1. Осы құжат 2014 жылғы 29 мамырдағы Еуразиялық экономикалық одақ туралы шарттың 95-бабы 7-тармағының 13) тармақшасына, 2017 жылғы 7 қарашадағы Еуразиялық экономикалық одақ шеңберінде ауыл шаруашылығы өсімдіктері

тұқымдарының айналысы туралы келісімнің (бұдан әрі - Келісім) 5-бабына сәйкес халықаралық ұйымдардың үздік практикалары негізінде әзірленді және Еуразиялық экономикалық одаққа мүше мемлекеттерде (бұдан әрі тиісінше мүше мемлекеттер, Одақ) ауыл шаруашылығы өсімдіктерінің сорттық егістерін (екпелерін) далалық байқаудан өткізу әдісімен ауыл шаруашылығы өсімдіктері тұқымдарының сорттық сапасының көрсеткіштерін айқындау кезінде бірыңғай талаптарды белгілейді.

2. Осы құжат дәнді, дәнді бұршақты, жарма, азықтық, техникалық, майлы, эфир-майлы, көкөніс, бақша, дәрілік дақылдарды және картопты сорттық егістерін (екпелерін) сорттық сәйкестендіру кезінде олардың өнімдерінің тұқымдық мақсаттарға жарамдылығын анықтау үшін қолданылады.

II. Негізгі ұғымдар

3. Осы құжаттың мақсаттары үшін мыналарды білдіретін ұғымдар пайдаланылады:

"байқаудан өткізуші" - мүше мемлекеттің заңнамасында белгіленген тәртіппен ауыл шаруашылығы өсімдіктерінің сорттық егістерін (екпелерін) далалық байқаудан өткізуге уәкілеттік берілген жеке тұлға;

"байқаудан өткізу белгілері" – ауыл шаруашылығы өсімдіктерінің белгілі бір сортқа тиістілігін сипаттайтын, олардың елеулі морфологиялық белгілерінің жиынтығы;

"сорттық биологиялық арамшөп басуы – әртүрлі сорттардың табиғи тозаңдануы немесе мутациялардың пайда болуы нәтижесінде ауыл шаруашылығы өсімдігінің сортын арамшөп басуы;

"түр тазалығы" – байқаудан өткізілетін ауыл шаруашылығы өсімдігінің сабақтары санының ауыл шаруашылығы өсімдіктерінің байқаудан өткізілетін түрі мен ауыл шаруашылығы өсімдіктерінің басқа да түрлері сабақтарының жалпы санына арақатынасы;

"далалық зерттеп-қарау журналы" - ауыл шаруашылығы өсімдіктерінің сорттық егістерін (екпелерін далалық байқаудан өткізу деректерін (нәтижелерін) есепке алу кестесі;

"өтініш беруші" - мүше мемлекеттің заңнамасына сәйкес ауыл шаруашылығы өсімдіктерінің сорттық егістерін (екпелерін) далалық байқаудан (далалық инспекция) өткізуге қызметтер көрсету жөніндегі қызметті жүзеге асыратын мүше мемлекеттің ұйымына ауыл шаруашылығы өсімдіктерінің сорттық егістерін (екпелерін) далалық байқаудан өткізуге өтінім берген заңды немесе жеке тұлға;

"сорттық механикалық ластану" - ауыл шаруашылығы өсімдігі сортының себу (егу), жинау, тазалау және басқа да технологиялық процестер кезінде болатын, ауыл шаруашылығы өсімдіктерінің басқа сорттарының және (немесе) ауыл шаруашылығы өсімдіктерінің өзге де түрлерінің тұқымдарымен ластануы;

"ұлттық тізілім" - мүше мемлекеттің заңнамасына сәйкес қалыптастырылатын, мүше мемлекеттің аумағында пайдалануға жіберілген (рұқсат етілген, ұсынылған) ауыл шаруашылығы өсімдіктері сорттарының тізілімі;

"бірегей тұқымдар (БТ) (базаға дейінгі тұқымдар)" – мүше мемлекеттің заңнамасында белгіленген тәртіппен ауыл шаруашылығы өсімдіктері сортының оригинаторы немесе ол уәкілеттік берген тұлға өндірген ауыл шаруашылығы өсімдіктерінің тұқымдары;

"сорттың оригинаторы" - ауыл шаруашылығы өсімдігінің сортын жасаған, шығарған, анықтаған және (немесе) оның сақталуын қамтамасыз ететін және ол туралы ұлттық тізілімге енгізілген мүше мемлекеттің жеке немесе заңды тұлғасы;

"сорттың ресми сипаттамасы" - мүше мемлекеттің заңнамасына сәйкес ауыл шаруашылығы өсімдігі сортының ерекшелігі, біртектілігі және тұрақтылығы критерийлері бойынша ауыл шаруашылығы өсімдіктері сорттарын сынауды жүзеге асыратын ұйым айқындайтын ауыл шаруашылығы өсімдігі сортының елеулі белгілерінің сипаттамасын қамтитын құжат (мәліметтер тізбесі);

"сорттық егістерді (екпелерді) далалық байқаудан өткізу" – сорттық сапасын (түр тазалығын, сорттық тазалығын, сортқа тәнділігін), олардың өсімдіктердің өзге де түрлерімен ластануын, ауыл шаруашылығы өсімдіктерінің ауруларына шалдығуын және зиянкестерімен зақымдануын айқындау (бағалау) және ауыл шаруашылығы өсімдіктерінің сорттық егістіктерінің (екпелерінің) сорттың ресми сипаттамасына сәйкестігін белгілеу мақсатында ауыл шаруашылығы өсімдіктерінің сорттық егістіктерін (екпелерін) зерттеп-қарау нәтижелерін ресімдей отырып, зерттеп-қарау (далалық инспекциялау);

"сынама учаске" – тұқымдардың сорттық сапасы белгілерінің мәнін анықтау үшін өсімдіктерге қарап-тексеру жүргізілетін ауыл шаруашылығы өсімдіктерінің сорттық егістерінің (екпелерінің) бір бөлігі;

"кеңістіктік оқшаулау" – айқас тозаңданатын ауыл шаруашылығы өсімдіктерінің әртүрлі сорттары мен түрлерінің егістіктері (екпелері) арасындағы қашықтықтың ең аз жол берілетін нормалары, сондай-ақ ауыл шаруашылығы өсімдіктерінің қайта тозаңдануын болдырмау үшін әртүрлі оқшаулағыш құрылғыларды немесе дақылдарды, бөлу жолақтарын пайдалану;

"репродукциялық тұқымдар (КС) (сертификатталған тұқымдар)" – элиталық тұқымның дәйекті түрде көбеюінен алынған ауыл шаруашылығы өсімдіктері сорттарының тұқымдары (бірінші және кейінгі буындар, олардың саны мүше мемлекеттің заңнамасына сәйкес айқындалады);

"тауарлық өнім өндіруге арналған репродукциялық тұқымдар (РТт)" - репродукциялық тұқымдардың дәйекті түрде көбеюінен алынған және тек қана тауарлық өнім өндіруге арналған ауыл шаруашылығы өсімдіктері сорттарының тұқымы

"сорт" - ботаникалық таксондардың ең төменгісі аясындағы, осы генотипті немесе генотиптер комбинациясын сипаттайтын белгілердің айқындылығы дәрежесі бойынша анықталатын, сол ботаникалық таксондағы басқа ауыл шаруашылығы өсімдіктері топтарынан бір немесе бірнеше белгілермен не белгілердің айқындылығы дәрежесімен ерекшеленетін және тұрақты болып табылатын ауыл шаруашылығы өсімдіктерінің тобы. Сорттың санаты клон, желі, алғашқы буын будандары, популяция және ауыл шаруашылығы өндірісінде пайдаланылатын сорттың басқа да санаттары болып табылады;

"сорттық егіс (екпе)" - сорттық тиесілігі тұқым құжаттарымен расталған және сорттық тұқым алуға арналған ауыл шаруашылығы өсімдігі сортының тұқымдары себілген алқап (учаске);

"сортқа тәнділік" - айқас тозаңданатын ауыл шаруашылығы өсімдіктерінің сорттық тазалығының көрсеткіші;

"сорттық тазалық" - ауыл шаруашылығы өсімдіктерінің негізгі сорты өсімдіктерінің (сабақтарының) санының байқаудан өткізілетін ауыл шаруашылығы өсімдігінің сынама учаскелерінде қарап-тексерілген дамыған өсімдіктердің (сабақтарының) жалпы санына пайызбен көрсетілген арақатынасы;

"тұқымдардың сорттық сапасы" - ауыл шаруашылығы өсімдіктері тұқымдарының белгілі бір сортқа жататынын сипаттайтын белгілерінің жиынтығы;

"арнайы сынама учаске" – алғашқы буындағы буданды сорттардың тұқымдарын өндіру кезінде тозаңдануды бақылауға арналған ауыл шаруашылығы өсімдіктері егісінің (екпесінің) бір бөлігі;

"элиталық тұқымдар (ЭТ) (базалық тұқымдар)" – мүше мемлекеттің заңнамасына сәйкес белгіленетін, бірегей тұқымдарды өндіру схемаларына сәйкес оларды дәйекті түрде көбейтуден алынған тұқымдар.

Осы құжатта пайдаланылатын өзге де ұғымдар Келісімде және Одақ органдарының оны іске асыру үшін қабылданған актілерінде айқындалған мәндерде қолданылады.

III. Ауыл шаруашылығы өсімдіктерінің сорттық егістерін (екпелерін) далалық байқаудан өткізу кезіндегі жалпы талаптар (бұдан әрі тиісінше – байқаудан өткізу, сорттық егістер (екпелер)) 1. Сорттық егістерге (екпелерге) қойылатын талаптар

4. Сұрыптық егістерге (екпелерге) қойылатын талаптар мыналарды қамтиды:

таза сортты тұқымдар себу (отырғызу);

сорттық егістерді (екпелерді) кеңістікте оқшаулау нормаларын сақтау және (немесе) тұқымдарды *in vitro* бойына өсіруге арналған бөлу белдеуінің (сорттық егістерді (екпелерді) қоспағанда) болуы;

тұқым шаруашылығының барлық кезеңдерінде сорттың ауыл шаруашылығы өсімдіктерінің бөлінуі қиын тұқымдарымен механикалық ластану мүмкіндігін болдырмау;

сорттық егістіктерді (екпелерді) бөліп алу қиын, зиянды, улы және карантиндік арамшөптердің басу мүмкіндігін болдырмау;

сорттық егістердің (екпелердің) тұқым арқылы берілетін ауруларды жұқтыру мүмкіндігін болдырмау;

сорттың оригинаторы белгілеген тұқым өндіру технологияларын (будандастыру учаскелеріндегі аталық мен аналық өсімдіктердің арақатынасын қоса алғанда) сақтау;

алдыңғы дақылдар бойынша дәнді, дәнді-бұршақты дақылдар мен жүгері үшін – кемінде екі жылды, шаршыгүлділер, жемшөптік, майлы дақылдар, дәнді және бұршақты шөптер үшін – кемінде бес жылды, зығыр және күнбағыс үшін – кемінде жеті жылды, өзге де ауыл шаруашылығы өсімдіктері үшін - кемінде бір жылды құрауы тиіс ауыл шаруашылығы өсімдіктерінің бірдей түрін және сол түрдегі кез келген басқа ауыл шаруашылығы өсімдіктерінің егістіктері (екпелері) арасындағы ең аз уақыт аралығын сақтау.

2. Байқаудан өткізушінің іс-әрекеті

5. Байқаудан өткізуші:

а) мынадай:

байқаудан өткізуге арналған сорттық егіс (екпе) алаңы туралы;

егістік карталарына сәйкес сорттық егістің (екпенің) орналасуы туралы;

сорттық егістің (екпенің) алдындағысы (алдындағылары), осы алқаптағы ауыл шаруашылығы өсімдіктерінің ауыспалы егісі туралы ақпаратты қамтитын, сорттық егістің (екпенің) (4-тармақтың сегізінші абзацына сәйкес) байқаудан өткізілуге жататын алқабындағы егістіктердің (екпелердің) тарихы туралы;

тұқымдардың сорттық және егу (отырғызу) сапасы туралы мәліметтері бар құжатпен расталған, егуге (отырғызуға) пайдаланылған тұқымдар (тұқым сатып алынған жағдайда тұқым сатып алынған күнді, тұқым сатып алынған (алынған) заңды немесе жеке тұлғаның атауын, тұқым беруші мен сатып алушы арасындағы шарттың нөмірін, оның қолданылу мерзімін көрсете отырып);

байқаудан өткізілетін ауыл шаруашылығы өсімдіктерінің басқа сорттары, олардың атауы және егіс (екпе) алаңы туралы;

гербицидтерді қолдану туралы;

ауыл шаруашылығы өсімдіктерінің сорттарына жерге егіп бақылау (жерге егіп бағалау) жүргізу үшін сынамаларды жіберу туралы (тұқымдардың сорттық сапасын жерге егіп бақылау (жерге егіп бағалау) әдісімен бағалау мүше мемлекеттің заңнамасына сәйкес міндетті болып табылатын ауыл шаруашылығы өсімдіктерінің тізбесі мен тұқым санаттарының тізбесінде ауыл шаруашылығы өсімдіктерінің осы түрі болған кезде) мәліметтерді өтініш берушіден алуға және тексеруге;

б) мүше мемлекеттің сорттың ерекшелігіне, біртектілігіне және тұрақтылығына (ЕБТ) сынақ жүргізу жөніндегі уәкілетті органынан (ұйымынан) немесе ұлттық

тізілімнен алынатын сорттың байқаудан өткізілетін белгілерінің немесе будандардың негізгі құрамдастарының ресми сипаттамасын қоса алғанда, байқаудан өткізілетін сорт туралы негізгі мәліметтер иелігінде болуға тиіс.;

в) мыналар:

өтініш берушінің атауы, ауыл шаруашылығы өсімдігінің сорты тегінің аты, түрі және атауы, ауыл шаруашылығы өсімдігінің себілген тұқымдарының санаты (буыны, репродукциясы), сорттық себу алаңы (отырғызу) туралы мәліметтері бар алаң шетіндегі көрсеткіштің (заттаңбаның) болуы;

өтініш берушіде мүше мемлекеттердің заңнамаларына сәйкес құқықтық қорғау (бұдан әрі - қорғалатын сорттың) объектісі болып табылатын ауыл шаруашылығы өсімдігінің сортын пайдалану құқығын растайтын құжаттардың болуын;

ауыл шаруашылығы өсімдіктерінің егістерін (екпелерін) кеңістікте оқшаулау нормаларының сақталуын;

ауыл шаруашылығы өсімдіктерінің байқаудан өткізілетін түрінің басқа сорттары қоспаларының болуын;

Еуразиялық экономикалық комиссия Кеңесінің 2016 жылғы 30 қарашадағы № 158 шешімімен бекітілген тізбеге сәйкес сорттық егістікте (екпеде) карантиндік объектілердің болуын;

сорттық егісте (екпеде) бөлінуі қиын ауыл шаруашылығы өсімдіктерінің, бөлінуі қиын, зиянды, улы арамшөп өсімдіктерінің болуын, сорттық егістің (екпенің) ауруларға шалдығуын және зиянкестермен зақымдануын тексеруге тиіс.

6. Сорттық егісті (екпені) зерттеп-қарау нәтижелерін байқаудан өткізуші далалық зерттеп-қарау журналына (алғашқы буындағы будандардың сорттық егістерін (екпелерін) қоспағанда, барлық сорттық егісті (екпені) далалық зерттеп-қарау журналының және алғашқы буындағы будандардың сорттық егістерін (екпелерін) далалық зерттеп-қарау журналының нысандары осы құжатқа № 1 және 2-қосымшаларда (бұдан әрі - № 1 және 2-қосымшалар) келтірілген енгізеді және олардың негізінде байқаудан өткізу (далалық инспекция) актісін (байқаудан өткізу (далалық инспекция) актісінің нысаны осы құжатқа № 3-қосымшада келтірілген) ресімдейді).

7. Тұқымдарын өндіру қолдаушы өсімдіктерді пайдалануды талап ететін ауыл шаруашылығы өсімдіктерінің аралас егістерін байқаудан өткізу кезінде байқаудан өткізу әрбір қоспаның құрамдасы бойынша далалық зерттеп-қарау журналын және қоспаның әрбір құрамдасына байқаудан өткізу актісін (далалық инспекция) ресімдей отырып жеке жүргізіледі. Көрсетілген құжаттарда "аралас егісте тұқым өндіру" деген белгі қойылады.

IV. Сорттық егістерді (екпелерді) байқаудан өткізу кезеңдері 1. Сорттық егістерді (екпелерді) байқаудан өткізу кезеңдеріне қойылатын жалпы талаптар

8. Сорттық егістерді (екпелерді) байқаудан өткізу бірнеше кезеңде жүргізіледі:

сорттық егістерді (екпелерді) алдын ала зерттеп-қарау;

сорттық егістерді (екпелерді) түпкілікті зерттеп-қарау.

9. Ауыл шаруашылығы өсімдігінің биологиялық ерекшеліктеріне және вегетация кезеңінде сорттық себу (отырғызу) жағдайына байланысты бірнеше алдын ала зерттеп-қарау жүргізілуі мүмкін.

10. Себілген тұқымдардың мәлімделген сортқа тиесілігін және себілген тұқымдардың шығу тегін растауды өтініш беруші тұқымдардың сорттық және егу (отырғызу) сапасы туралы мәліметтерді қамтитын құжаттарды байқаудан өткізушіге ұсыну арқылы қамтамасыз етеді.

11. Өтініш беруші беретін себілген тұқым партиясынан ыдыстағы заттаңбасы себілген тұқымдардың мәлімделген сорты туралы мәліметтерді қосымша растау болып табылады, онда міндетті түрде ауыл шаруашылығы өсімдігінің тегі мен түрінің атауы, сорттың атауы, санаты (сортты молайту кезеңі, тұқымдардың көбею кезеңі, репродукция), егін жылы, тұқым партиясының нөмірі және тұқымның шығу тегі көрсетіледі.

12. Егер репродукциялық тұқымдар (РТ) және тауар өнімін өндіруге арналған репродукциялық тұқымдар (РТт) үйіліп сақталса, ауыл шаруашылығы өсімдіктерінің тұқымдарын сақтау кезінде тұқым сақтау қоймасында тұқым партиясына орнатылатын көрсеткіште (кестеде) орналастырылған заттаңба ұсынылады.

13. Байқаудан өткізу процесінде сортты сәйкестендіру мүмкін болмаған жағдайда байқаудан өткізуші жерге егіп бақылау учаскелерінде сорттың немесе буданның сорттық белгілерінің байқалуы туралы қосымша ақпарат ала алады.

14. Будандастыру учаскелерін байқаудан өткізу кезінде ауыл шаруашылығы өсімдіктері сорттарының ұлттық тізілімінде ресми сипаттамасын пайдалана отырып, будан сорттың (аталық және аналық нысандар) әрбір негізгі құрамдасының сорттық сәйкестігі тексеріледі.

15. Қажет болған жағдайда сорттық егістерде (екпелерде) түрлік, сорттық отау және фитопатологиялық тазартулар олардың нәтижелері бойынша еркін нысанда тиісті акт жасала отырып, егістерде (екпелерде) карантиндік арамшөпті өсімдіктердің, бөлінуі қиын арамшөпті және дақылды өсімдіктердің, басқа сорттардың, ауру өсімдіктер қоспаларының болуы туралы мәліметтерді енгізе отырып, оларды жою мерзімдерін көрсете отырып жүргізіледі. Сорттық егістерді (екпелерді) байқаудан өткізу (далалық инспекция) актілерінде сорттық отау кезінде жойылған қоспалар туралы деректер көрсетіледі.

Түрлік, сорттық отау және фитопатологиялық тазарту біржылдық, екіжылдық және көпжылдық ауыл шаруашылығы өсімдіктерінің сорттық егістерде (екпелерде) өсімдіктердің вегетациясы кезінде (вегетацияның барлық кезеңдері) сорттық егістерді (

екпелерді) байқаудан өткізгенге дейін, ауруға шалдығуын және зиянкестермен зақымданған түрлік және сорттық қоспалар мен өсімдіктердің табылуына қарай жүргізіледі.

Айқас тозаңданатын ауыл шаруашылығы өсімдіктеріндегі сортты отау гүлдеу кезеңіне дейін жүргізіледі.

16. Жалпы алғанда, байқаудан өткізілетін егісті (екпені) зерттеп-қарағаннан кейін байқаудан өткізуші егіс (екпе) орналасқан учаскенің периметрін қоса алғанда, оны егжей-тегжейлі зерттеуге көшеді.

17. Сорттық егісті (екпені) зерттеп-қарау процесінде оның механикалық және (немесе) биологиялық ластануының барлық ықтимал себептері белгілі болады.

18. Сорттық егіс (екпе) орналастырылған учаскенің периметрін зерттеу кезінде айқас тозаңданатын ауыл шаруашылығы өсімдіктері үшін кеңістіктік оқшаулау нормаларының сақталуы және басқа ауыл шаруашылығы өсімдіктері үшін бөлу жолағының болуы белгіленеді. Бөтен тозаңның ықтимал көздері туралы ақпарат алу үшін өтініш беруші байқаудан өткізушіге егістік картасын ұсынады.

19. Айқас тозаңданатын ауыл шаруашылығы өсімдіктерінің сорттық егістері (екпелері) үшін кеңістіктік оқшаулау нормаларын (өсімдіктерді тозаңдандыру тәсілін (желмен немесе жәндіктер арқылы табиғи тозаңдануды, жасанды тозаңдандыруды, өсімдіктердің өздігінен тозаңдануға бейімділігін және т. б. ескере отырып), сорттың биологиялық және шаруашылық сипаттамалары бойынша ерекшеліктерін, өсімдіктерді өсіру орнының ерекшеліктерін (рельеф, тозаң және т.б. үшін кедергілердің болуы) сақтау талап етіледі.

Сорттық егістер (екпелер) арасындағы кеңістіктік оқшаулаудың ең аз нормалары 1-кестеде келтірілген көрсеткіштерге сәйкес болуы тиіс. Кеңістіктік оқшаулаудың көрсетілген ең аз нормалары тозаңды тасымалдауға кедергі болған кезде екі есе қысқартылуы мүмкін.

1-кесте

Сорттық егістер (екпелер) арасындағы кеңістіктік оқшаулаудың ең аз нормалары

Ауыл шаруашылығы өсімдігінің атауы	Кеңістіктік оқшаулаудың ең аз нормалары, кемінде метр
Қарбыз	1000
Баялды	150
Жемшөптік бұршақтар	500
Көкөністі бұршақтар	1000
Күздік сиыржоңышқа	200
Қантты және аршулы сорттар бұршағы	50
Сарепттік және ақ қыша	250
Қарақұмық	200
Ақ және сары донник	200

Қауын	1000
Клевер (шалғынды, буданды, жатық)	200
Жүгері сорты желілері будандары	500 – БТ үшін; 200 – ЭТ, РТ және РТт үшін; 500 – БТ, ЭТ үшін, 200 – РТ және РТт үшін 200
Талшық зығыр	10
Майлы зығыр	100
Тарлау қияқ (тарлау жау қияқ)	400
Ақ бөрібұршақ	200
Сары бөрібұршақ	200
Жоңышқа	200
Тікенді пышан	200
Көпжылдық астықты шөптер	400
Сәбіз	1000
Қияр	1000
Бұрыш	150
Осы кестенің өзге жолдарында жеке-жеке аталмаған айқас тозаңданатын көкөністі ауыл шаруашылығы өсімдіктері	1000
Күнбағыс: қарапайым гибрбудандардың негізгі нысандары (желілер) сорттары, будандастыру учаскелері	5000 3000
Бидай, арпа, сұлы	1) жұмсақ бидай егісінен қатты бидай егісін орналастыру – 200; 2) будандардың негізгі нысаны үшін (аталық негізгі нысандағы егістерді қоспағанда) – 25; 3) будандар үшін: БТ, ЭТ – 100; РТ және РТт – 50
Күзгі және жазғы рапс	250
Майлы шомыр	250
Қарабидай	1) сабағы төмен және сабағы биік үстем сорттары бар сорттардың егістері арасында – 1000; 2) сабағы төмен қарабидайдың бір сортының әртүрлі санаттағы егістері арасында – 200; 3) ЦМС пайдалану арқылы будандарды өндіру кезінде: БТ және ЭТ үшін – 1000, барлық қалғандар үшін (ЦМС-сыз) – 600, РТ үшін – 500; 4) БС, ЭТ үшін сорттарды өндіру кезінде – 300, РТ, РТт – 250; 5) қалған барлық егістер үшін – 400
Арыш	500
Қызылша (қант, асханалық, жапырақты қызылша, жемазықтық):	
	5000

көптұқымды тетраплоидты (4x) және көптұқымды диплоидты (2x)	
біртұқымды және көптұқымды диплоидты (2x)	3000
біртұқымды және көптұқымды тетраплоидты (4x)	3000
біртұқымды тетраплоидты (4x) және көптұқымды диплоидты (2x)	5000
плоидтығы бірдей түрлі көптұқымды сорттар	1000
плоидтығы бірдей түрлі біртұқымды сорттар	1000
бірінші жылғы тұқымдықтар мен қант қызылшасы	1000
тозаң бойынша стерильді, О-типтер және фертильді (қалыпты тозаң)	10000
Құмай: жатаған будандар мен сорттар (өсімдіктердің биіктігі 150 см дейін)	500
ұзын будандар мен сорттар (өсімдіктердің биіктігі 150 см және жоғары)	1000
Астықты құмай, алептікті (құмай) қоса алғанда, барлық түрлері	300
Судан шөбі және могоар	500
Күзі және жазғы қышабас	500
Қызанақ	100
Тритикале: Айқас тозаңданатын сорт Өздігінен тозаңданатын сорт Негізгі нысандары	БТ және ЭТ үшін – 300; РТ үшін – 250; БТ – 50; РТ – 20; БТ (суперэлита) және ЭТ – 500
Асқабақ	1000
Қоза мақта: сорт ЦМС қолданылмай өндірілетін алғашқы буындағы будандар (F1) ЦМС қолданылып өндірілетін будандар F1	100 – БТ, ЭТ үшін; 30 – РТ үшін; 30 800
Эспарцет	200

20. Сорттық егістерді (екпелерді) кеңістіктік оқшаулау нормаларының сақталуы туралы мәліметтерді байқаудан өткізуші далалық зерттеп-қарау журналында (№1 және 2 қосымшалар) көрсетеді.

21. In vitro дақылдында тұқым өсіруге арналған сорттық егістерді (екпелерді) орналастыру (сорттық егістерді (екпелерді) қоспағанда) себу, егісті күту және өнімді жинау кезінде технологиялық операцияларды жүргізу кезінде олардың кездейсоқ ластануына жол бермеуге кепілдік беруі тиіс.

22. Өз тұқымдарымен көбейтілетін ауыл шаруашылығы өсімдіктері үшін бөлу жолағының мөлшері аралас егістерде (екпелерде) өсетін өсімдіктердің екі еселенген ең жоғары биіктігінен кем болмауы тиіс.

23. Өсімдіктердің вегетативтік бөліктерімен көбейтілетін ауыл шаруашылығы өсімдіктері үшін егістер арасындағы бөлу жолағы егісте тұқымдардың араласуын және олардың сорттық сапасының нашарлауын болдырмау үшін өркендердің ұзындығын, түйнектердің, баданалардың, тамырдың және т. б. мөлшері ескеріле отырып белгіленуі тиіс..

24. Кеңістіктік оқшаулауға немесе сорттық егіс (екпе) бөлу жолағына қойылатын талаптар сақталмаған кезде эфир майлы дақылдардың, дәрілік өсімдіктердің сорттық егістерін (екпелерін) қоспағанда, тұқымдық жарамсыз деп танылады, мұндай жағдайда үшін байқаудан өткізу (далалық инспекция) актісінде ауыл шаруашылығы өсімдігінің атауынан кейін сорт атауының орнына "қоспа" қойылады, тұқымдардың санаты "репродукциялық тұқымдар", ал өсімін молайту кезеңі – "кейінгі репродукция" белгіленеді.

25. Байқаудан өткізуші сорттық егісте (екпеде) және жақын учаскелерде тозаңдандыру үшін бөтен текті тозаңның көзі болуы мүмкін арашөптердің немесе ауыл шаруашылығы өсімдіктерінің болуын белгілейді.

26. Байқаудан өткізу нәтижелері бойынша байқаудан өткізуші тұқымдардың санатын (көбею кезеңін, репродукциясын) және ауыл шаруашылығы өсімдіктері сортының өсімін молайту кезеңін сынақтан өткізу барысында белгіленген сорттық егістің (отырғызудың) сорттық тазалығын ескере отырып, егілген тұқымдарға берілген құжаттардың негізінде белгілейді.

Будандастыру учаскелері оригинатор белгілеген будандық тұқымдарды өндіру схемасын, негізгі құрамдастарды себу (егу) мерзімдерін және аналық құрамдастары өсімдіктерінің ер адамның стерильділігінің талап етілетін деңгейін сақтауды ескере отырып бағалануы тиіс.

27. Өтініш беруші немесе оның өкілі сорттық егістерді (отырғызударды) байқаудан өткізу кезінде барлық кезеңдерде қатысуға құқылы.

Қажет болған жағдайда сорттық егістерді (екпелерді) барлық кезеңдерде байқаудан өткізу сорттың оригинаторының (авторының) немесе ол уәкілеттік берген тұлғаның қатысуымен жүргізіледі.

28. Ауыл шаруашылығы өсімдіктерінің қорғалатын сорттарының сорттық егістерін (екпелерін) байқаудан өткізу мүше мемлекеттің заңнамасына сәйкес сәйкес жүзеге асырылады.

29. Көкөніс дақылдарының сорттық егістерінде екіжылдық, көпжылдық дақылдардың, шалғам мен жазғы шомырлардың ұрықтарын гүлдеу алдында қосымша зерттеп-қарау жүргізіледі.

30. Қарабидайдың, қарақұмықтың, таржапырақты ащы люпиннің, түкті және паннондық викидің сорттық егістерін байқаудан өткізу кезінде сорттық тазалық белгіленбейді. Сортқа тиесілігін, тұқым санатын, сорттың өсімін молайту кезеңін сорттық тұқымдарды репродукциялау жылының саны бойынша элита тұқымдарын

шығарғаннан кейін ұрпағын (репродукциясын) анықтауға болатын себілген тұқымдардың сорттық сапасы туралы мәліметтерді қамтитын құжаттар негізінде белгілейді.

Егер кеңістіктік оқшаулау сақталса (таржапырақты ащы люпиннен басқа) және тұқымдардың басқа сортпен немесе сорттық емес тұқымдармен механикалық араласуы белгіленбеген болса, осы дақылдардың байқаудан өткізілген егісі сорттық деп танылады.

Байқаудан өткізу (далалық инспекция) актісінде "Сорттық тазалау" бағанында толық сортқа тәнділігін растау үшін "тәнділік" деген сөз қойылады.

31. Шағын түйнектерді және бірінші далалық буында шағын түйнектерден алу үшін вегетациялық үй-жайларда отырғызылған картоп сорттарының сорттық екпелері мен микроөсімдіктерді байқаудан өткізу ГОСТ 33996-2016 "Тұқымдық картоп. Техникалық шарттар мен сапаны анықтау әдістері".

2. Байқаудан өткізудің бірінші кезеңі – сорттық егістерді (екпелерді) алдын ала зерттеп-қарау

32. Сорттық егістерді (екпелерді) алдын ала зерттеп-қарау:

себілген (отырғызылған) тұқымдардың сапасы мен шығу тегі туралы құжаттарды; тұқым шаруашылығын жүргізу қағидаларының сақталуын (ауыспалы егістіктің, кеңістіктік оқшаулаудың ең төменгі нормаларының, будандастыру учаскелері үшін себу (егу) схемасының сақталуын);

арамшөптермен жалпы ластану, ауруларға шалдығуын және зиянкестермен зақымдану дәрежесі;

жалпы себу (егу) және егіс (екпе) периметрі бойынша қарауды тексеру жолымен жүргізіледі.

33. Алдын ала зерттеп-қарау барысында байқаудан өткізуші байқаудан өткізілетін сорттық егістің (екпенің) мәлімделген сортқа тиесілігін көзбен шолып белгілейді (себудің сорттық сәйкестендірілуін жүргізеді). Сортты сәйкестендіру сорттың байқаудан өткізу белгілері неғұрлым айқын көрінген кезде вегетация кезеңінде жүзеге асырылады.

34. Сорттың байқаудан өткізу белгілері сорттың ресми сипаттамасына сәйкес айқындалады. Сорттың ресми сипаттамасы болмаған кезде оның оригинаторы ұсынған сорттың сипаттамасын пайдалануға жол беріледі.

Алдын ала зерттеп-қарау кезеңінде айқын көрінетін байқаудан өту белгілері назарға алынады..

35. Түрлік сәйкестендіруді сорттық егіс (екпе) өсімдіктерін олардың түрлік тиістілік белгілері бойынша зерттеп-қарау негізінде жүргізеді.

36. Сорттық немесе түрлік сәйкестендіруді жүргізу немесе будандардың тәнділігін сәйкестендіру үшін байқаудан өткізуші алдын ала зерттеп-қарау кезінде және осы

құжатқа № 4 қосымшада келтірілген сынама учаскелерін орналастыру үшін сорттық егісті (екпені) қарап-тексеру схемаларының (бұдан әрі-схема) біріне сәйкес себу (отырғызу) бойынша өту сызығын белгілейді. Сорттық егістің (екпенің) біртектілігін және сорттық егістің (екпенің) басым өсімдіктерінің мәлімделген түріне, сортқа, будандарға тиістілігін анықтау үшін байқаудан өткізуші таңдалған схемада көзделген белгіленген желілер бойынша өтеді және өсімдіктерді көзбен шолып қарайды.

37. Егер байқаудан өткізуге жататын сорттық егіс (екпе) өсімдіктерінің саны 100-ден кем болса, онда сорттық сәйкестендіру немесе будандарға тәнділікті сәйкестендіру кезінде күздік себу (отырғызу) өсімдіктерінің барлығы тексеріледі.

38. Сорттық себуді (отырғызуды) алдын ала зерттеу нәтижелері бойынша байқаудан өткізуші (қажет болған жағдайда) өтініш берушіге тұқымдардың сорттық сапасын сақтау және жақсарту жөніндегі іс-шараларды жүргізу туралы ұсынымдар береді, онда анықталған кемшіліктер, оларды жою мерзімдері мен тәсілдері көрсетіледі (ұсынымның нысаны осы құжатқа № 5 қосымшада келтірілген).

39. Егер алдын ала зерттеп- қарау нәтижелері бойынша кемшіліктер анықталмаса немесе тұқымдардың сорттық сапасын сақтау және жақсарту жөніндегі іс- шараларды жүргізу туралы ұсынымдар уақтылы және толық орындалса, сорттық егіс (екпе) түпкілікті зерттеп-қарау үшін жарамды деп танылады, бұл туралы далалық зерттеп-қарау журналына белгі қойылады (№1 және 2-қосымшалар).

40. Сорттық себу (отырғызу) байқаудан өткізу үшін жарамсыз және мынадай жағдайларда:

сорттық егісте (екпеде) байқаудан өткізудің кез келген кезеңінде карантиндік объектілер немесе улы арамшөп өсімдіктері табылғанда;

айқас тозаңданатын ауыл шаруашылығы өсімдіктері үшін кеңістіктік оқшаулау 1-кестеде келтірілген ең төменгі нормалардың көрсеткіштеріне сәйкес келмегенде немесе басқа сорттардың (эфир майлы және дәрілік дақылдардың сорттық егістерін қоспағанда), оларға қатысты байқаудан өткізу (далалық инспекция) актісінде ауыл шаруашылығы өсімдігінің атауынан кейін сорттың атауының орнына "қоспа" деп көрсетіледі, тұқым санаты "репродукциялық тұқымдар (РТ)", ал өсімін молайту кезеңі – "кейіннен репродукция" деп белгіленеді) егістері (екпелері) арасында бөлу жолағы жоқ болғанда;

сорттық тазалыққа қойылатын талаптар белгіленген Ауыл шаруашылығы өсімдіктері үшін мәлімделген сортқа жататын өсімдіктердің саны өздігінен тозаңданатын ауыл шаруашылығы өсімдіктері үшін тексерілген 100 өсімдікке 80 – нен кем өсімдіктерді, айқас тозаңданатын ауыл шаруашылығы өсімдіктері үшін тексерілген 100 өсімдікке 75-тен кем өсімдіктерді құрайды (эфир майлы және дәрілік дақылдардың сорттық егістерін қоспағанда, оларға қатысты байқаудан өткізу (далалық инспекция) актісінде ауыл шаруашылығы өсімдігінің атауынан кейін сорттың атауының орнына "қоспа" деп көрсетіледі, тұқым санаты "репродукциялық тұқымдар (РТ)", ал өсімін молайту кезеңі – "кейіннен репродукция" деп белгіленеді);

құрамында 100-ден кем өсімдіктен тұратын сорттық егісте (екпеде) мәлімделген сортқа тән емес кемінде бір өсімдік анықталғанда тұқымдық мақсаттарға пайдалану үшін жарамсыз деп танылады.

41. Сорттық егістерді (екпелерді) алдын ала зерттеп-қарау кезінде ауыспалы егістің, кеңістіктік оқшаулау нормаларының бұзылуы, арамшөптердің басуы, ауруларға шалдығуы, түрлік және сорттық отаулар, фитопатологиялық тазарту жүргізу орынсыз болып табылатын дәрежеде зиянкестермен зақымдануы анықталған жағдайда, олар байқаудан өткізу үшін жарамсыз деп танылады және (немесе) тұқымдық мақсаттарға пайдалану үшін жарамсыз деп танылады, бұл туралы далалық зерттеп-қарау журналында (№1 және 2-қосымшалар) және байқаудан өткізу (далалық инспекция) актісінде (осы құжатқа № 3-қосымша) тиісті белгі қойылады.

3. Байқаудан өткізудің екінші кезеңі – түпкілікті зерттеп-қарау

42. Байқаудан өткізудің екінші кезеңі алдын ала зерттеп-қарау жүргізілгеннен кейін және сорттық егіс (екпе) түпкілікті зерттеп-қарау үшін жарамды деп танылғаннан кейін жүргізіледі.

43. Сорттық егіс (екпе) фитосанитариялық жай-күйіне, байқаудан өткізілетін сорттың кеңістіктік оқшаулануына және өсімдіктерінің байқаудан өткізу белгілері бойынша біртектілігіне қойылатын талаптарға сәйкес келген жағдайда алдын ала зерттеп-қараумен бір мезгілде байқаудан өткізуге жол беріледі. Қажет болған жағдайда байқаудан өткізуге фитопатологтар тартылуы мүмкін.

44. Сорттық тазалықты, егіске (екпеге) тәнділігін анықтау үшін сорттық егістерді (екпелерді) түпкілікті зерттеп-қарау сынама учаскелерде өсіп тұрған өсімдіктердің тамырына көзбен шолып тексеру жолымен жүргізіледі.

45. Сорттық егіске (екпеге) түпкілікті зерттеп-қарауды жүргізу үшін байқаудан өткізуші сынама учаскелердің санын анықтап, олардың егістікте (екпеге) орналасуын белгілеуге тиіс.

46. Дәрілік, эфир майлы дақылдардың сорттық егістерін (екпелерін) байқаудан өткізу кезінде сынама учаскелерді бөлу жүзеге асырылмайды , ал барлық сорттық егіс (екпе) зерттеп-қарауға жатады.

47. Түпкілікті зерттеп-қарау үшін сынақ учаскелері осы құжатқа № 4 қосымшада келтірілген схемалардың бірі бойынша себу (отырғызу) алқабын (учаскесін) айналып өткен кезде ерікті түрде немесе олар сорттық егудің (отырғызудың) барлық алқабын мүмкіндігінше толық қамтитындай етіп белгілейді.). Сұрыптық себу (отырғызу) алаңының (учаскесінің) жиектерінен алаңның (учаскесінің) тереңдігіне шегіну жинау агрегатының қармау енінен кем болмауы тиіс.

48. Сынама учаскелерді орналастыру орындарын таңдау кезінде оларды көрнекі болу үшін ашық бояумен, түрлі – түсті ленталармен, жалаушалармен және (немесе) өзге де тәсілдермен белгіленген ұзын ілгіштермен (биіктігі 1,5-2,0 м) алдын ала белгілеуге жол беріледі.

49. Сыналатын учаскенің көлемі тар қатар егілген жағдайда 10 м² болуы және өсімдіктерді ыңғайлы және дұрыс бағалауды қамтамасыз етуі тиіс.

50. Өсімдіктерді бағалау үшін сынама учаскенің мынадай өлшемдері пайдаланылады: ұзындығы 5 м, ені 2 м, онда орналасқан өсімдіктерді елеулі түрде зақымдамай сынама учаскенің әрбір нүктесіне қол жеткізуді қамтамасыз етуге мүмкіндік береді.

51. Кең қатарлы тәсілмен өсірілетін ауыл шаруашылығы өсімдіктері үшін (қырыққабат, сәбіз, қызылша, қызанақ, қияр, асқабақ және басқалары), егер сорттық егістікте (отырғызуда) өсімдіктердің (сабақтардың) тығыздығы 1 гектарда (бұдан әрі - га) 200 000-нан кем өсімдікті (сабақтарды) құраса, байқаудан өткізуші сорттық себу (отырғызу) қатарларында әрбір гектарда 20 кума метр ұзындықтағы сынама учаскелерді анықтау қажет. Мұндай жағдайда сынақ учаскелері сорттық егіс (екпе) ең ұзын диагональ бойынша біркелкі орналастырылады.

Мысалы, 70x70 см схемасы бойынша 20 кума метр қатарға ақ қауданды қырыққабатты отырғызу кезінде 30-ға жуық өсімдік болады, тиісінше 10 сынақ учаскелерінде зерттеп-қаралатын өсімдіктердің саны 300 дананы құрайды.

52. Зерттеп-қаралатын сорттық егістегі (екпедегі) сынама учаскелердің саны, егер оның ауданы 50 гектардан аспайтын болса, 10 гектардан кем болмауы тиіс. Кейінгі әрбір толық немесе толық емес 10 гектарға, осы алаңнан асатын болса, қосымша бір сынақ учаскесі бөлінеді.

Мысалы, егер сорттық егудің (отырғызудың) ауданы 48 га болса, онда 10 учаскені бөліп алу жеткілікті. Егер сорттық себу (отырғызу) алаңы 50 гектардан асса, онда 51 – ден 60 га-ға дейінгі алаңда бағалауды 11 учаскеде, 61-ден 70 га-ға дейінгі алаңда-12 учаскеде, 71-ден 80 га-ға дейінгі алаңда-13 учаскеде жүргізу керек.

53. Егер сорттық егіс (екпе) ауданы 100 м² кем болса, зерттеп-қаралатын өсімдіктердің ең аз мөлшері ауыл шаруашылығы өсімдіктерінің сорттық тазалығына қойылатын талаптарды ескере отырып, байқаудан өткізілетін ауыл шаруашылығы өсімдігі үшін мәлімделген сортқа тән емес бір өсімдік келуі мүмкін өсімдіктер санының төрт еселенген мөлшерінен кем болмауы тиіс.

Мысалы, сұрыптық тазалықтың талап етілетін көрсеткіші кемінде 99,9% болғанда бір типтік емес өсімдік тексерілген 1000 өсімдікке келеді. Мұндай жағдайда зерттелетін өсімдіктердің ең аз саны 4000 өсімдіктерді құрайды, сорттық тазалық көрсеткіші кемінде 99,7% – 1333 өсімдік, сорттық тазалық көрсеткіші кемінде 99,5% - 800 өсімдік, сорттық тазалық көрсеткіші кемінде 99,0% – 400 өсімдіктер.

54. Сорттық егістерді (екпелерді) байқаудан өткізу 2-кестеде көрсетілген өсімдіктердің даму кезеңдерінде жүргізіледі, онда байқаудан өткізу белгілерінің пайда болуы неғұрлым айқын байқалғанда. Байқаудан өткізілетін сорттық егісте (екпеде) басқа сорттар мен түрлердің (сорттық қоспалардың) өсімдіктерін анықтау үшін ауыл шаруашылығы өсімдігінің байқаудан өткізу белгілері пайдаланылады. Байқаудан өткізу процесінде ауыл шаруашылығы өсімдіктері сорттарының байқаудан өткізу белгілерін анықтау кезінде байқаудан өткізуші Өсімдіктердің жаңа сорттарын қорғау жөніндегі халықаралық одақтың әдістемелеріне негізделген тиісті ботаникалық таксонның ерекшелігіне, біртектілігіне және тұрақтылығына (ЕБТ) өсімдіктер сорттарын сынақтан өткізу әдістемесінде белгіленген белгілерді басшылыққа алады және олар байқаудан өткізу кезінде барынша айқын көрсетілген.

2-кесте

Байқаудан өткізу кезіндегі ауыл шаруашылығы өсімдіктерінің даму кезеңдері

Ауыл шаруашылығы өсімдігінің атауы	Байқаудан өткізу кезіндегі өсімдіктердің даму кезеңі
Кәдімгі бәден	гүлдену алдында және жаппай гүлдену кезеңінде
Жержаңғақ	жинап пісуі
Қарбыз	пісуі басталған, сорттық бояуы анықталған және басты сабақта піскен тұқым пайда болған кезде
Бөрікгүл	гүлшоқтардың техникалық пісуі кезінде
Бақшадағы насыбайгүл	гүлдену алдында және жаппай гүлдену кезеңінде
Баялды	50% өсімдіктің толық техникалық пісуі және биологиялық пісуі болған кезде
Бамя	өсімдікте техникалық пісіп жатқан жемістер (жас байламдар) және биологиялық пісіп жатқан бірлі-жарым жемістер болған жағдайда
Жемазықтық бұршақтар	төменгі бұршақтардың жетілуі
Көкөністік бұршақтар	төменгі бұршақтардың жетілуі
Тарна	жемісті тамырлардың техникалық жетілуі кезінде
Екпе, жазғы сиыржоңышқа	екі зерттеп-қарау: гүлдену кезінде; өсімдіктердің негізгі бөлігінде бұршақтардың пісуі кезінде
Егістік және далалық бұршақ (пелюшка)	төменгі бұршақтардың жетілуі
Қантты және сыдырғы сортты бұршақ	төменгі бұршақтардың жетілуі
Сареп қышасы және ақ қыша	бояудың сортына тән бірінші төменгі ағыс тұқымдарын сатып алу
Қаракұмық	өсімдіктерде тұқымдардың жартылай жарып шығуынан ерте емес
Киікоты	гүлдену алдында және жаппай гүлдену кезеңінде
Қауын	пісуі басталған кезде және сорттық бояу мен торлар анықталған кезде және басты өрімдегі жемістерде піскен тұқымдар пайда болған кезде

Сайсағыз	гүлдену алдында және жаппай гүлдену кезеңінде
Кәді, цуккини, самсар	50% өсімдіктің толық техникалық пісуі және биологиялық пісуі болған кезде
ақ қауданды қырыққабат	қаудан қалыптасқан, сорт үшін қалыпты мөлшеріне және тығыздыққа жетті, жабынды жапырақтары жылтырлыққа ие болды
Брюссель қырыққабаты	өсімдікте кем дегенде 50% қаудан толық қалыптастырған кезде
Түрлі түсті қырыққабат, брокколи	гүлшоқтарды (бастарды) толық қалыптастырған кезде, бірақ олардың бірлі-жарым өсімдіктерде алшақтығынан кешіктірмей
Пекин қырыққабаты	жапырақты сорттарда дегелектердің толық қалыптасуы немесе қаудандық сорттарда қаудандардың жаппай пайда болуы
Жапырақты қырыққабат	өсімдік толық қалыптасқан кезде, төменгі жапырақтары сарғая бастағанда
Картоп, батат (тәтті картоп), топинамбур (құлпынай күнбағыс)	гүлдену кезеңі
Қатыран	тамырдың техникалық пісуі
Кенаф	көптеген өсімдіктердің алғашқы қауашаларының жетілуінің басталуы
Майкене	жинау пісудің басталуы
Кольраби	сабақтағы жемістің мөлшері 7-10 см диаметр болған кезде
Қарасора: екіүйлі бірүйлі	бірлі-жарым тұқымдардың жетілуінің басталуы
	екі зерттеп-қарау: бүрлену кезеңінде; дара тұқымдардың пісуінің басында
Күнзе	екі зерттеп-қарау: жапырақтар қауашасының техникалық жетілуінде; гүлдеу алдында
Көкжалбыз	гүлдену алдында және жаппай гүлдену кезеңінде
Екпе шиырмақ	жапырақтар қауашағының техникалық пісуі кезінде (жекелеген өсімдіктерде түсті сабақтарының өсе бастауының басталуы)
Жүгері (қант жүгерісін қоспағанда): сорт, будандық популяциясы, өздігінен тозданданатын желілер, қарапайым және үштік будандар, негізгі нысандар қос, үштік, бестік тізбе будандарды будандастыру учаскелері жем-шөпте пайдаланылатын сорт-тізбе, сортаралық және қарапайым будандардың будандастыру учаскелері	балауыздық пісу немесе толық пісудің басталуы собықтардың гүлденуінің басталуы жаппай гүлдену
Қант жүгерісі	астықтың балауыздық пісуі
Күнжіт	алғашқы төмен қауашақтардың тұқымдары өздеріне тән бояуға ие болды

Лаванда	екі зерттеп-қарау: төселген жылы; гүлдеу уақытында жөнделгеннен кейін өмірінің екінші жылы
Анистік лафант	гүлдену алдында және жаппай гүлдену кезеңінде
Салалы зығыр	зығырдың піспеген жасыл түстен ерте сары пісуіне дейін, бүрлену, гүлдену, ерте сары пісу
Майлы зығыр	шаруашылық пісуінің басталуы, пісу кезеңі – сары
Жапырақты қыша	жапырақтар қауашағының техникалық пісуі кезінде (жекелеген өсімдіктерде түсті сабақтарының өсе бастауының басталуы)
Татар пиязы, порей пиязы	толық техникалық пісу кезінде
Түйінді пияз	екі зерттеп-қарау: пияз басы толық қалыптасқан кезде (мойын тұсының құрғауы және сыртқы қабыршақтың басталуы); гүлдену кезінде
Ақ люпин	гүлденудің басталуы
Сары және жапырағы жіңішке люпин	гүлденудің басталуы
Майоран	гүлдену алдында және жаппай гүлдену кезеңінде
Мангольд	толық техникалық пісу кезінде
Маш	төменгі бұршақтардың жетілуі
Лимонды мелисса	гүлдену алдында және жаппай гүлдену кезеңінде
Сәбіз	екі зерттеп-қарау:: тамыржемістілердің техникалық пісуі кезінде; гүлдену кезінде
Жалбыз	гүлдену алдында және жаппай гүлдену кезеңінде
Ноқат	төменгі бұршақтардың жетілуі
Сұлы	балауыздық пісудің басталуы
Қияр	50% өсімдіктің толық техникалық пісуі және жемістерінің биологиялық пісуі болған кезде
Ботташық	толық техникалық пісу кезінде
Бұрыш	50% өсімдіктің толық техникалық пісуі және жемістерінің биологиялық пісуі болған кезде
Ақжелкен	толық техникалық пісу кезінде
Күнбағыс	күнбағыс басының негізгі массасының жетілуі
Тары	шашақбастарының жоғарғы бөлігінде гүл қабықтарының түсі пайда болғаннан кейін
Бидай және борай бидай	балауыздық пісудің басталуы
Рапс және сурепица	собықтарының алғашқы төменгі тұқымдары сортқа тән бояуға ие болды

Рауғаш	жапырақтар қауашағының техникалық пісуі кезінде (жекелеген өсімдіктерде түсті сабақтарының өсе бастауының басталуы)
Шалғам	тамыржемістілердің техникалық пісуі кезінде
Шомыр	тамыржемістілердің толық техникалық пісуі кезінде
Шалқан	тамыржемістілердің техникалық пісуі кезінде
Күріш	толық пісудің басталуы
Қышатүс	жапырақтар қауашағының техникалық пісуі кезінде (жекелеген өсімдіктерде түсті сабақтарының өсе бастауының басталуы)
Қарабидай	сүтті немесе балауыздық пісуі
Арыш	собоқтарының алғашқы төменгі тұқымдары сортқа тән бояуға ие болды
Қауданды салат	өсімдіктердің кемінде 75%-да қаудан жаппай пайда болған кезде
Жапырақты салат	жапырақтар қауашағының техникалық пісуі кезінде (жекелеген өсімдіктерде түсті сабақтарының өсе бастауының басталуы))
Салатты шашыратқы	екі зерттеп-қарау: тамыржемістілер мен жапырақ қауашағының толық қалыптасқан кезде; қысқы кезеңде өсіру кезінде - қаудан жақсы қалыптасқан кезде (тығыз, ұзын)
Сафлор	тұқымның жетілуінің басталуы
Қант қызылшасы	тұқымның жетілуінің басталуы
Асханалық, жапырақты, жемазықтық қызылша	екі зерттеп-қарау: тамыржемістілердің техникалық пісуі кезінде гүлдену кезінде
Балдыркөк	толық техникалық пісу кезінде
Балжүгері	тұқымның жетілуінің басталуы
Соя	төменгі бұршақтардың жетілуі
Қасқыржем	жас өскіндер техникалық піскен кезде
Жебір	гүлдену алдында және жаппай гүлдену кезеңінде
Зире	жапырақтар қауашағының техникалық пісу кезеңінде, орталық шатыршада жемістердің бүр ата бастауы (жекелеген өсімдіктерде түрлі-түсті сабақтарының өсуінің басталуы)
Қызанақ	20-50% өсімдікте піскен жемістер болған жағдайда
Бұршақты жемшөп шөптері	жаппай гүлдену
Дақылды жемшөп шөптері	масактану
Тритикале	балауыздық пісу
Турнепс	толық техникалық пісу кезінде
Асқабақ	пісуі басталған, сорттық бояуы анықталған және басты сабақта піскен тұқым пайда болған кезде
Аскөк	екі зерттеп-қарау: техникалық пісу кезінде;

	орталық шатыршада тұқымның күрендене бастаған кезінде
Кәдімгі үрмебұршақ	төменгі бұршақтардың жетілуі
Көкөністік үрмебұршақ және лима	төменгі бұршақтардың жетілуі
Фенхель	екі зерттеп-қарау: жапырақтың қауашағының техникалық пісуінде; гүлдену алдында
Шитті мақта	екі зерттеп-қарау: гүлдеу кезінде, тозаңдатқыш өсімдіктер жойылғаннан кейін; гүлдену сатысының соңында, қауашақтың жетілуінің басында
Ақжелкек	тамырдың техникалық пісуі кезінде
Тамырлы шашыратқы	толық техникалық пісу кезінде
Сарымсақ	екі зерттеп-қарау: баданалар толық қалыптасқан кезде (мойын басының құрғауы және сыртқы қабыршақтың басталуы); гүлдену кезінде
Тағамдық жасымық	төменгі бұршақтардың жетілуі
Егістік чина	төменгі бұршақтардың жетілуі
Жұпарлы сәлбен	жапырақтар қауашағының жаппай гүлденуі, техникалық пісуі (жекелеген өсімдіктерде түрлі-түсті сабақтарының өсуінің басталуы)
Асжапырақ	жапырақтар қауашағының техникалық пісуі кезінде (жекелеген өсімдіктерде түрлі-түсті сабақтарының өсуінің басталуы)
Қымыздық	жапырақтар қауашағының техникалық пісуі кезінде (жекелеген өсімдіктерде түрлі-түсті сабақтарының өсуінің басталуы)
Арпа	балауыздық пісудің басталуы

55. Сорттық егістікте (отырғызуда) сорттың ресми сипаттамасынан байқаудан өткізу белгілері бойынша анық ерекшеленетін өсімдіктер болмаған жағдайда, тауар өнімін өндіруге арналған репродукциялық тұқымдар (РТ) және репродукциялық тұқымдар (РТт) санатының сорттық тұқымдары үшін қосымша белгілер бойынша бағалауды жүргізбеуге жол беріледі.

56. Сорттық қоспалардың байқаудан өткізілетін сорттың ресми сипаттамасында белгіленген негізгі белгілері бойынша айқын айырмашылығы болған жағдайда, байқаудан өткізілетін сорттың өсімдіктерін қосымша белгілері бойынша бағалауды барлық санаттағы тұқымдар үшін жүргізбейді.

57. Сорттық егісті (екпені) түпкілікті зерттеп-қарау барысында әрбір сынама учаскесі периметрі бойынша айналып өтеді, сорттық егістің (екпенің) сорттық

сапасының сәйкестігі айқындалатын өнімді (дамыған) өсімдіктерді немесе олардың сабақтарын мұқият қарап-тексеріп, бөлек есептейді:

байқаудан өткізілетін ауыл шаруашылығы өсімдігінің негізгі сортының өсімдіктері немесе сабақтары;

ауыл шаруашылығы өсімдігін байқаудан өткізуге мәлімделген сорттық қоспалардың өсімдіктері немесе сабақтары;

басқа ауыл шаруашылығы өсімдіктерінің, оның ішінде қиын бөлінетін өсімдіктерінің өсімдіктері немесе сабақтары;

өсімдіктер немесе арамшөптердің сабақтары, оның ішінде қиын бөлінетін өсімдіктер;

улы арамшөп өсімдіктерінің өсімдіктері немесе сабақтары;

зиянды арамшөп өсімдіктері немесе сабақтары;

ауруларға шалдыққан негізгі сортты өсімдіктер немесе сабақтар;

зиянкестермен зақымданған (қоныстанған) негізгі сортты өсімдіктер немесе сабақтар.

58. Сорттық егістердің (екпелердің) арамшөптердің қиын бөлінетін түрлерімен және ауыл шаруашылығы өсімдіктерінің қиын бөлінетін түрлерімен ластануының ең жоғары нормалары 3-кестеде келтірілген.

3-кесте

Ауыл шаруашылығы өсімдіктерінің сорттық егістерінің (екпелерінің) арамшөп өсімдіктерінің қиын бөлінетін түрлерімен және ауыл шаруашылығы өсімдіктерінің қиын бөлінетін түрлерімен залалдануының ең жоғары нормалары

А у ы л шаруашылығы өсімдігінің атауы	Залалданудың ең жоғары нормалары, %, көп емес			
	қиын бөлінетін арамшөп өсімдіктер		қиын бөлінетін ауыл шаруашылығы өсімдіктері	
	атауы	%, көп емес	атауы	%, көп емес
1	2	3	4	5
Кәдімгі бәден	мысыққұйрық итқонақ, көк итқонақ, жабысқақ қызыл бояу	3%	күнзе, аскөк	0,5%
Басқа да бұршақты шөптер (3- кестенің өзге мерзімдерінде аталмаған-дар)	ақ алабота, кіші қымыздық, айыр жұлдызшөп, ақ желімбасақ, иіссіз түймедақ, шалқақ қызылқұйрық кіші қазтамақ	БТ және ЭТ – 3%; РТ1 – РТ3, РТт – 7%	басқа ауыл шаруашылығы өсімдіктері және бұршақты шөптердің жабайы түрлері	БТ және ЭТ – 2%; РТ1 – РТ3, РТт – 3%
				БТ және ЭТ пелюшканың

Екпе бұршақ	—	—	пелюшка, сиыржоңышқа	қоспасына жол берілмейді; РТ1 және РТ2 – 0,5%; РТ3 және РТт – 1%; ж и ы н ы сиыржоңышқа пелюшка – 3 %
Дала бұршағы	—	—	екпе бұршақ	БТ және ЭТ – жол берілмейді
Ақ қыша	дала қышасы, кәдімгі қышабас , жабайы шомыр , жабысқақ қызылбояу	5%	рапс, сарепт қышасы, тары, шомырдың, қырыққабаттың, шалғамның жеміс беретін өсімдіктері	3%
Сарепт қышасы	дала қышасы, кәдімгі қышабас , жабайы шомыр , жабысқақ қызылбояу	5%	рапс, ақ қыша, тары, шомырдың, қырыққабаттың, шалғамның жеміс беретін өсімдіктері	3%
Қаракұмық	ноғай қарамық, жабайы шомыр, шырмауық қаракұмығы	БТ – жол берілмейді; в ЭТ – 0,1%; РТ1 – 0,2%; РТ2 және РТ3 – 0,3% , РТ – 0,5%	бидай, арпа, тритикале	БТ – жол берілмейді; ЭТ – 0,2%; РТ1 – 0,2%; РТ2-3 – 0,5%; РТ4 және кейінгілерінде – 0,5 %
Басқа да дәнді шөптер (3- кестенің өзге мерзімдерін-де аталмаған-дар)	дала шегіргүл, ақ алабота, кәдімгі майдашөп, дала ботакөз, кәдімгі топырақбас, жұмсақ қызылбояу, дымқыл жұлдызшөп, иіссіз түймедақ, кәдімгі сіпсебас, мыңжапырақ, егінек	БТ және ЭТ – 3%, РТ1, РТ2, ТС3 және РТт – 7%	шөптердің басқа түрлері	БТ және ЭТ – 2%, РТ1, РТ2, РТ3 және РТт – 3%
Будандастырылғ ан беде	ақ алабота , кіші қымыздық, айыр жұлдызшөп, ақ желімбасақ, иіссіз түймедақ, шалқиған гүлтәжі, кіші қазтамақ	БТ және ЭТ – 3%, РТ1, РТ2, РТ3 және РТт – 7%	басқа ауыл шаруашылығы өсімдіктері және бұршақты шөптердің жабайы түрлері	БТ және ЭТ – 2%, РТ1, РТ2, РТ3 және РТт – 3%
			атқонақ	БТ және ЭТ – 2%, РТ1, РТ2, РТ3 және РТт – 3%

Қызылбас беде	ақ алабота, кіші қымыздық, айыр жұлдызшөп, ақ желімбасак, иіссіз түймедак, шалқиған гүлтәжі, кіші қазтамақ	БТ және ЭТ – 3%, РТ1, РТ2, РТ3 және РТт – 7%	басқа ауыл шаруашылығы өсімдіктері және бұршақты шөптердің жабайы түрлері	БТ – 1%; ЭТ – 2%; РТ1, РТ2, РТ3 және РТт - 3%
Ақ беде	ақ алабота, жабайы беде, дымқыл жұлдызшөп, ақ желімбасак, торғай қымыздық, үлкен бақа жолжелкен, кіші қазтамақ, шалқиған гүлтәжі, жұмсақ қызылбояу	БТ және ЭТ – 3%, РТ1, РТ2, РТ3 және РТт – 7%	басқа ауыл шаруашылығы өсімдіктері және бұршақты шөптердің жабайы түрлері	БТ және ЭТ – 2%; РТ1, РТ2, РТ3 және РТт - 3%
			атқонақ	БТ және ЭТ – 2%; РТ1, РТ2, РТ3 және РТт - 3%
Майкене	–	–	сарысою	3%
Қарасора: бірүйлі түстік түстік пісетін	жабайы қарасора жабайы қарасора жабайы қарасора	5% 5% 5%	аталық кенепшөп орта қарасора орта және түстік қарасора	3% 3% 3%
Күнзе	шырмауық қарақұмығы, жабысқақ қызылбояу, итқонақ, тауық тары	3%	анис, аскөк	5%
Майлы зығыр, салалы зығыр	құмай	3%	–	–
Сары, ақ және жапырағы жіңішке люпин	–	–	БТ және ЭТ алкалоидты тұқымдардың коспасы – 0,5%, РТ – 3%, ащы люпинде – нормаланбайды	
Екпе жоңышқа	қандауыр бақажапырақ, жабайы сәбіз, мысыққұйрық және көк итқонақ, қызылқұйрық, ақ және көпдәнді алабота, қышабас, масақ тәрізді тары	БТ және ЭТ – 3%, РТ1, РТ2, РТ3 және РТт – 7%	басқа ауыл шаруашылығы өсімдіктері және бұршақты шөптердің жабайы түрлері	БТ – 1%; ЭТ – 2%; РТ1, РТ2, РТ3 және РТт - 3%

Жалбыз	жабайы өсетін жалбыз түрлері	–	нарпос жалбыз, тауқалақай, приднестровиялық жалбыз	–
Сұлы	қарасұлы, қылшықты сұлы және ақбас триходесма	БТ жол берілмейді; ЭТ – 0,1%; РТ1 – 0,2%; РТ2-3 – 0,3%, кейінгі РТ және РТт – 0,5%	арпа, қара бидай, тритикале	БТ – жол берілмейді; ЭТ – 0,2%; РТ1 – 0,2%; РТ2-3 – 0,5%, кейінгілері – 0,5%
Тары	мысыққұйрық итқонақ, мыңбас, құмай, күріштары және ірі дәнді тары, көзтары, түкті (жүнді) гелиотроп, тауық тары, далалық шырмайық, түрлі-түсті қоянбеде	БТ – жол берілмейді; ЭТ – 0,1%; РТ1 – 0,2%; РТ2 және РТ3 – 0,3%; ; кейінгі РТ және РТт – 0,5 %; жалпы (сомада) барлық қиын бөлінетін арамшөптер басуы – 3%	–	–
Бидай	кәдімгі ақмия, есекмия, сирия бастышөп, көзтары, ноғай қарамық	БТ – жол берілмейді; ЭТ – 0,1%; РТ1 – 0,2%; РТ2 және РТ3 – 0,3%; ; кейінгі РТ және РТт – 0,5%; жалпы (сомада) барлық қиын бөлінетін арамшөптер басуы – 3%	жазғы – арпа, қарақұмық, тритикале; сұлы, күзгі – қарабидай, арпа, тритикале	БТ – жол берілмейді; ЭТ – 0,2%; РТ1 – 0,2%; РТ2 және РТ3 – 0,5%; РТ – 0,5%
Рапс	дала қышасы, кәдімгі қышабас, жабайы шомыр, жабысқақ қызылбояу	5%	қышабас, сарепт қышасы, ақ қыша, тары, майлы шомыр, қырыққабат, шалғам, екпе қарақұмық	3%
Күріш	ірі дәнді қонақ күрмектің қылқанды түрі, күріш тары,	нормаланбайды, байқаудан өткізу актісінде	күріштің қызылдәнді түрлерінің қоспасы	БТ – жол берілмейді, РТ1 және РТ2 – 0,5%, РТ3 РТ – 1,0%

	Корсакова монохориясы тауық тары	ластанғандығы туралы белгі қойылады	бидай, арпа	нормаланбайды, байкаудан өткізу актісінде белгі қойылады
Қарабидай	қара арбабас, есекмия, ақмия	БТ – жол берілмейді; ЭТ – 0,1%; РТ1 – 0,2%; РТ2 және РТ3 – 0,3%; ; РТт – 0,5%	бидай, арпа, тритикале	БТ – жол берілмейді; ЭТ – 0,2%; РТ1 – 0,2%; РТ2 және РТ3 – 0,5%; РТт – 0,5%
Арыш	дала қышасы, кәдімгі қышабас, жабайы шомыр, жабысқақ қызылбою	5%	рапс, сарепт қышасы, ақ қыша, тары, майлы шымыр, қырыққабат, шалғам	3%
Судан шөбі	алеп құмайы (құмай)	БТ және ЭТ – 3%; РТ1, РТ2, РТ3 және РТт – 7%	с у д а н құмайы-буданда р, басқа топтың құмайлары	БТ және ЭТ – 2%, РТ – 3%
Қышабас	дала қышасы, кәдімгі қышабас, жабайы шомыр, жабысқақ қызылбою	5%	рапс, сарепт қышасы, ақ қыша, тары, шомырдың, қырыққабат-тың, шалғамның жеміс беретін өсімдіктері, арыш	3%
Атқонақ	дала шегіргүл, ақ алабота, торғай қымыздық, кәдімгі майдашөп, дала ботакөз, кәдімгі топырақбас, жұмсақ қызылбою, дымқыл жұлдызшөп, иіссіз түймедақ, кәдімгі сіпсебас, мыңжапырақ, егінек	БТ және ЭТ – 3%; РТ1, РТ2, РТ3 және РТт – 7%	басқа ауыл шаруашылығы өсімдіктері және бұршақты шөптердің жабайы түрлері	БТ және ЭТ – 2%; РТ1, РТ2, РТ3 және РТт – 3%
			ақ және будандастырылған беде	БТ және ЭТ – 2%; РТ1, РТ2, РТ3 және РТт – 3%
Зире	–	–	фенхель, аскөк	0,5%
	қарасұлы, кәдімгі және	БТ – жол берілмейді; ЭТ – 0,1%;		БТ – жол берілмейді; ЭТ – 0,2%;

Тритикале	есекмия ақмиясы, сирия бастышөп, ноғай қарамық	РТ1 – 0,2%; РТ2 және РТ3 – 0,3% ; РТт – 0,5%	бидай, қарабидай, арпа	РТ1 – 0,2%; РТ2, РТ3 және РТт – 0,5%
Фенхель	–	–	зире, аскөк	0,5%
Тағамдық жасымық	–	–	жалпақ дәнді сиыржоңышқа, кәдімгі және есекмия ақмиясы	БТ және ЭТ – жол берілмейді; РТ1, РТ2, РТ3 – 2%; РТт – нормаланбайды
Жұпарлы сәлбен	итқонақ, қарақұмық, қызылбояу, шырмауық	3%	–	–
Арпа	қарасұлы, есекмия ақмиясы, көзтары, табиғи шомыр, триходесма седая	БТ – жол берілмейді; ЭТ – 0,1%; РТ1 – 0,2%; РТ2 және РТ3 – 0,3% ; РТт – 0,5%	бидай, сұлы, тритикале, қарабидай	БТ – жол берілмейді; ЭТ – 0,2%; РТ1 – 0,2%; РТ2 және РТ3 – 0,5%; РТт – 0,5%

59. Қауіпті арамшөптерге мыналар жатады: құмай, кәдімгі ақмия, есекмия ақмиясы, жұмыр сәлемшөп, қосқатарлы паспалюм, көзтары, түктішөп, егіс қалуені, далалық қалуен, балпанак, далалық шырмауық, талшық сүттіген, ірі, арамшытыр, жатаған бидайық, жаушалғын, қарасұлы.

60. Улы арамшөптерге мыналар жатады: ақбас триходесма, түкті-дәнді сүйелжазар, ақсырғақ, шұбар у балдырған, қара меңдуана, жатаған сарғалдақ, күйдіргі сарғалдақ, у сарғалдақ, дәрі сарыбасша.

61. Сорттық егістердің (екпелердің) ауруға шалдығуының жол берілетін ең жоғары нормалары 4-кестеде белгіленгеннен асып кеткен кезде сорттық егіс (екпе) тұқымдық мақсаттарға пайдалануға жарамсыз деп танылады.

4-кесте

Сорттық егістердің (екпелердің) ауруға шалдығуының жол берілетін ең жоғары нормалары

А у ы л шаруашылығы өсімдігінің атауы	Аурулардың атауы	Ауруларға шалдығу дәрежесі, %, аспайды		
		Тұқымдар санаты		
		БТ, ЭС	РТ	РТт
1	2	3	4	5
Кәдімгі бәден	бактериоз	25%		
Қарбыз	бұрышты теңбіл	5%	10%	10%
	солу, сарғаю, сұрлану,			

Жержаңғақ	бұршақтың сулы шірігі	нормаланбайды		
	Бұршақтардың ыстық шірігі	жол берілмейді		
Эвгеноль насыбайгүлі	Фузариоз	0,1%		
Баклажан	Жемістердің құрғақ шірігі	ЭТ – 5%	10%	10%
Асбұршақтың қантты және аршығын сорттары	аскохитоз	ЭТ – 15%	25%	25%
	бактериоз	ЭТ – 10%	20%	20%
Қарақұмық	фузариоз, вирустық күйдіргі, сұр шірік	аурулардың жиынтығында – 30%		
Қауын	бұрышты теңбіл	ЭТ – 5%	10%	10%
Қырыққабат	түтікті бактериоз	жол берілмейді	10%	10%
	альтернариоз	ЭТ – 10%	30%	30%
	фомоз (құрғақ шірік)	ЭТ – 10%	15%	15%
Картоп	Вирустық аурулар (мозайканың ауыр түрлерінің пайда болуы симптомдары (ҮВК) және картоптың жапырағын ширататын вирус (КЖШВ))	БТ – 0,4%, ЭТ – 1%; in vitro материалы және кіші түйнектер үшін – жол берілмейді	2%	2%
Майкене	фузариоздық солу, сұр және ақ шірік	0,2%	0,5%	
Қарасора	сұңғыла	Жол берілмейді	–	–
Күнзе	рамуляриоз	3%		
	фузариоз	5%		
	бактериоз	25%		
Жүгері	ақ жарық ауруы, фузариоз, нигроспороз, қызыл және сұр шірік	100 собыққа ауруға шалдыққан астық 300 данадан аспайды	100 собыққа ауруға шалдыққан астық 500 данадан аспайды	
Күнжіт	солу ауруы	нормаланбайды		

Лаванда	септориоз, тамыр шірік	жол берілмейді	–	–
Салалы зығыр	фузариоз, полиспороз, аскохитоз, антракноз, п а с м о септориоз)	(аурулардың жиынтығында – 30%	
Ақ, сары және жапырағы жіңішке люпин	антракноз	жол берілмейді	–	–
Сәбіз	альтернариоз	10%	10%	10%
	фомоз (құрғақ шірік)	5%	10%	10%
	Жапырақтың қоңыр теңбілдағы	10%		
	бактериоз	ЭТ – 10%	15%	15%
Жалбыз	вирустық өскін	жол берілмейді		
Сұлы	шаң және жабын күйе (жиынтығында)	жол берілмейді	РТ1 – жол берілмейді; РТ2 – 0,1%; кейінгі репродукциялардағы РТ – 0,3%	0,5%
Қияр	бұрышты теңбіл	ЭТ – 5%	10%	10%
Күнбағыс	құрғақ және сұр шірік, склеротиниоз, жалған ақұнтақ, сұңғыла	нормаланбайды		
Тары	кәдімгі күйе	жол берілмейді	РТ1 – 0%; кейінгі репродукциялардағы РТ2 және РТ – 0,3%	0,5%
Бидай және борай бидай	сабақ күйесі	жол берілмейді		
	шаң күйе	жол берілмейді	РТ1 – 0; РТ2 және кейінгі репродукциядағылар – 0,1%	0,5%
	күйе	жол берілмейді	РТ1 – 0; РТ2 және кейінгі репродукциядағылар – 0,1%	0,3%
Күріш	қатты күйе	жол берілмейді	нормаланбайды	
	күріш афеленхы	жол берілмейді	нормаланбайды	
Қарабидай	қатты және сабақ күйесі (жиынтығында)	жол берілмейді	РТ1 – 0; РТ2 және кейінгі репродукциядағылар – 0,3%	0,5%
	Пероноспороз	а у р у ғ а шалдыққан		

Қ а н т қызылшасы		өсімдіктер –2,5 %	ауруға шалдыққан өсімдіктер – 5%	
	мозаика, өсімдік т а т ы , ризоктониоз, вирустық күйдіргі, фузариоз			
Қызылша (асханалық, жапырақты, жемазықтық)	пероноспороз	пероноспорозға шалдығу: біржылдық өсімдіктер – 5%; екіжылдық өсімдіктер – 2,5%		
	өсімдік таты, ризоктониоз, вирустық күйдіргі, тамыр шірігі	–		
Асханалық қызылша	жалған ақұнтақ	ЭТ – 5%	15%	
	туберкулез	ЭТ – 5%	15%	
	фомоз	ЭТ – 5%	10%	
Сорго	шаң күйе	жол берілмейді	РТ1 – 0; РТ2 және кейінгі репродукциядағылар – 0,3%	0,5%
Соя	фузариоз, аскохитоз, ақ шірік	нормаланбайды		
Қызанақ	Бактериялық обыр	ЭТ – 5%	10%	
	Қ а р а бактериялық тебіл	ЭТ – 10%	15%	
	вирустық аурулар	ЭТ – 5%	10%	
Зире	ақұнтақ	жол берілмейді		
Тритикале	Сабақ күйесі	жол берілмейді		
	шаң, қатты күйе (жиынтығында)	жол берілмейді	РТ1 және РТ2 – 0,1%; кейінгі репродукциялардағы РТ – 0,3%	0,5%
Көкөніс үрмебұршағы	антракноз	ЭТ – 15%	25%	
Фенхель	церкоспороз	жол берілмейді		
Қоза мақта	вертициллезді создырма	өсімдіктерде – 5% аспайды;		
	гоммоз	өсімдіктерде – 5% аспайды; жемісэлементтер – жол берілмейді		
	фузариозды создырма	жол берілмейді		

Жұпарлы сәлбен	тамыр шірігі, фузариоз, ақұнтақ	жол берілмейді		
Арпа	шаң күйе	жол берілмейді	РТ1 және РТ2 – 0,1%; кейінгі репродукциялардағы РТ – 0,3%	0,5%
	қатты күйе	жол берілмейді	РТ1 және РТ2 –0,1%; кейінгі репродукциялардағы РТ – 0,3%	0,5%

62. Сорттық егістерді (екпелерді) будандастыру учаскелері негізгі құрамдастарды себудің ұйғарылған схемасы мен мерзімдерін және аналық құрамдас өсімдіктерінің аталық стерильділігінің талап етілетін деңгейін сақтауды ескере отырып бағалануы тиіс ..

63. Тозандануды бақылауды арнайы сынама учаскелерде будандық сорттың аналық және аталық негізгі құрамдасын мұқият қарау арқылы жүргізеді.

64. 10 данадан кем емес мөлшерде арнайы сынама учаскелері зерттеп-қаралатын сорттық егістің (екпенің) ең ұзын диагоналы бойынша аналық және аналық құрамдастарының қатарларына біркелкі орналастырады.

65. Тозандандыруға бақылау жүргізу кезінде тозаңды қабылдауға қабілетті аналық ауызы бар аналық құрамдастың өсімдіктерін және (немесе) ұрық беретін аталық гүлдерін (гүлшоқтарын) немесе тозаңдықтарды ғана ескереді.

Стерильді аналық құрамдас өсімдіктеріндегі ұрық беретін қоспалар тобына тек қана ұрық беретін аталық гүлдері (гүл шоғыры) бар өсімдіктер немесе аналық ауызының жай-күйіне қарамастан, тозаңдықтар жатады.

66. Жүгері мен құмайда аналық құрамдастың стерильді өсімдіктер тобына өсімдіктер қиылған жағдайда шашақгүлдің гүлденуі басталғанға дейін аналық ауызы түскен өсімдіктер де жатады.

67. Арнайы сынама учаскесінде зерттеп-қарауға жарамды өсімдіктерді барлығы қарап тексереді. Тексеруді аналық құрамдастың ұрық беретін өсімдіктерінен немесе аталық гүлдерін (гүлшоқтарын) алып тастау тиісті түрде жүргізілмеген өсімдіктерден бастауға жол берілмейді.

68. Тозандануды бірінші бақылау кезінде аналық құрамдастың гүлденген өсімдіктерінің: тозаңды қабылдауға дайын хауыздардың және (немесе) гүлденген аталық гүлдердің (гүлшоқтарын) (стерильді немесе ұрық беретін) дәл есебін жүргізеді және олардың пайыздық құрамын анықтайды.

69. Егісте ұрық беретін өсімдіктердің стерильді аналық құрамдасы нормативтен тыс немесе сапасыз жойылған аталық гүлдер (гүлшоғырлары) анықталған кезде байқаудан өткізуші ауыл шаруашылығы өсімдіктері тұқымдарының сорттық сапасын сақтау және жақсарту жөніндегі іс-шараларды жүргізу туралы ұсынымдарды ресімдейді, онда анықталған кемшіліктерді, оларды жою мерзімдері мен тәсілдерін көрсетеді.

70. Тозаңдануға кейіннен бақылау жүргізу кезінде байқаудан өткізуші тұқымдардың сорттық сапасын сақтау және жақсарту жөніндегі іс- шараларды жүргізу туралы ұсынымдардың нақты орындалуын тексереді, бұл туралы далалық зерттеп-қарау журналына белгі қояды (осы құжатқа № 2 қосымша).

71. Әрбір сынама және (немесе) арнайы сынама учаскесіндегі зерттеп-қарау нәтижелері далалық зерттеп-қарау журналына енгізіледі (№1 және 2- қосымшалар).

72. Байқаудан өткізу нәтижелері бойынша байқаудан өткізуші ауыл шаруашылығы өсімдіктері тұқымдарының санаты мен өсімін молайту (көбею, репродукциялау) кезеңін байқаудан өткізу барысында белгіленген сорттық егістің (екпенің) сорттық тазалығын ескере отырып, себілген тұқымдардың сорттық сапасы туралы мәліметтерді қамтитын, өзіне ұсынылған құжаттардың негізінде белгілейді.

73. Сорттық тазалық көрсеткіштері мүше мемлекеттер заңнамасының талаптарына сәйкес келмеген жағдайда сорттық егістер (екпелер) алынған нәтижелерге сәйкес неғұрлым төмен санатқа (өсімін молайту кезеңі, көбею кезеңі, репродукция) (мысалы, бірегей тұқымдар элиталық тұқымдарға, элиталық тұқымдар – бірінші репродукцияға ауыстырылуы мүмкін) ауыстырылуы мүмкін..

74. Сорттық егістерді (екпелерді) байқаудан өткізу нәтижелері тұқымдарды жерге егіп бақылау (жерге егіп бағалау) әдісімен жүргізілетін, себілген тұқымдардың сорттық сапасын тексеру нәтижелерімен (ауыл шаруашылығы өсімдіктерінің байқаудан өткізілетін түрі және оларға қатысты тұқымдардың сорттық сапасын жерге егіп бақылау (жерге егіп бағалау) әдісімен бағалау мүше мемлекеттің заңнамасына сәйкес міндетті болып табылатын ауыл шаруашылығы өсімдіктерінің және тұқым санаттарының тізбесінде болған кезде) толықтырылады.

75. Сорттық егіс (екпе), егер тұқымның сорттық сапасы (сорттық тазалығы немесе тәнділігі) мүше мемлекеттің заңнамасында белгіленген талаптарға сәйкес келген жағдайда ғана тұқымдық мақсаттарға пайдалану үшін жарамды деп танылады.

76. Біржылдық және көпжылдық дәнді және бұршақты шөптердің және тұқымдары тар қатарлы тәсілмен себілетін басқа да ауыл шаруашылығы өсімдіктерінің сорттық егісі, егер мыналар үшін қоспалар анықталса, тұқымдық мақсаттарға жарамды деп танылуы мүмкін:

бірегей (БТ) және элиталық тұқымдар (ЭТ) үшін – зерттеп-қаралған сорттық егістің (екпенің) 30 м²-не өсімдіктің 1 типтік емес мәлімделген сортынан аспайды,

репродукциялық тұқымдар үшін- зерттеп-қаралған сорттық егістің (екпенің) 10 м²-не өсімдіктің 1 типтік емес сортынан аспайды.

77. Тұқымдары кең қатарлы тәсілмен себілетін ауыл шаруашылығы өсімдіктерінің сорттық егісі, егер мыналар үшін қоспалар анықталса, тұқымдық мақсаттарға жарамды деп танылуы мүмкін:

бірегей (БТ) және элиталық (ЭТ) тұқымдар үшін - зерттеп-қаралған сорттық егістің (екпенің) 60 кума метріне өсімдіктің 1 типтік емес мәлімделген сортынан аспайды;

репродукциялық (РТ) тұқымдар үшін – зерттеп-қаралған сорттық егістің (екпенің) 20 қума метріне өсімдіктің 1 типтік емес мәлімделген өсімдік сортынан аспайды.

78. Будандастыру учаскелерінде және бірінші буындағы будан-сорттардың негізгі құрамдастарының учаскелерінде аналық құрамдастардың қатарларында аталық құрамдастар өсімдіктерінің болуына жол берілмейді.

Аналық құрамдастың сорттық егіс (екпе) қатарларында аталық құрамдастың өсімдіктері анықталған жағдайда байқаудан өткізуші өтініш берушіге тұқымдардың сорттық сапасын сақтау және жақсарту жөніндегі іс- шараларды жүргізу туралы ұсынымдар береді, онда аталық құрамдас өсімдіктерінің гүлденуі басталғанға дейінгі мерзімде аналық құрамдастың қатарларында осындай өсімдіктерді жаппай жоюды ұйымдастыруға міндеттейді.

79. Көрсетілген талап, егер аталық және аналық құрамдастар тұқым өндірудің ұйғарылған схемасына сәйкес бір қатарда бірге себілген жағдайда, кара бидайдың сорттық егісіне және ауыл шаруашылығы өсімдіктерінің басқа сорттық егістеріне (екпелеріне) қатысты емес.

80. Өтініш берушіге берілген ұсынымдарға сәйкес сорттық егістің (екпенің) жай-күйін жақсарту жөніндегі іс-шаралардың орындалмау немесе толық орындамау фактісі анықталған жағдайда сорттық егіс (екпе) тұқымдық мақсаттарға пайдалану үшін жарамсыз деп танылады.

81. Байқаудан өткізу нәтижелеріне салыстырмалы бағалау жүргізу кезінде (қажет болған жағдайда) сорттық тазалық көрсеткіштерін және оларға қатысты тұқымдардың сорттық сапасына қойылатын талаптар белгіленген басқа да көрсеткіштерді айқындау нәтижелерінің шекті алшақтығы:

бірегей тұқымдар өндіру кезінде - 0,1%-ды;

элиталық тұқымдар өндіру кезінде - 0,2%-ды;

репродукциялық тұқымдар өндіру кезінде - 0,3%-ды құрайды.

82. Айқас тозаңданатын ауыл шаруашылығы өсімдіктері үшін (алғашқы буын будан-сорттардың және алғашқы буын будандарының негізгі құрамдастарын қоспағанда) көрсетілген шекті айырмашылықтар екі есе ұлғайтылады.

83. Байқаудан өткізудің кез келген кезеңінде ауыл шаруашылығы өсімдіктері тұқымдарының сорттық сапасының нақты көрсеткіштерінің мүше мемлекеттердің заңнамасында белгіленген талаптарға сәйкес келмеуі, егістерді (екпелерді) кеңістіктік оқшаулауға қойылатын талаптарды, бөлу жолағына немесе байқаудан өткізу барысында айқындалатын басқа да көрсеткіштерге қойылатын талаптарды сақтамау анықталған кезде қалған көрсеткіштерді есепке алу жүргізілмейді.

V. Сорттық егістерді (екпелерді) сорттық тазалықтың (сортқа тәнділіктің) нақты көрсеткішін айқындау

84. Сорттық тазалықтың, зерттеп-қаралған сорттық егістің (екпенің) сортқа тәнділігінің мәні барлық сынама учаскелерді зерттеп- қарау нәтижелері бойынша есептеледі және байқаудан өткізілген сорттың өсімдіктер (сабақтар) санының сорт жататын түр өсімдіктерінің (сабақтарының) жалпы санына қатынасы ретінде көрінеді.

85. Өсімдіктің сынама учаскесінде өнімді өсімдіктердің немесе олардың сабақтарының қалыңдығын белгілеу үшін немесе олардың сабақтары бір қума метрде әрбір сынама учаскесінің қатарын (жолдарын) немесе егер ауыл шаруашылығы өсімдіктерінің тұқымдарын себу жаппай тәсілмен немесе шашыраңқы жүзеге асырылса , әрбір сынама учаскесінің 0,5 м²-не есептеледі.

86. Бір сынама учаскесінде өнімді өсімдіктердің немесе сабақтардың тұру тығыздығын 10 м² (Өуч) қатарлап себу кезінде данамен мына формула бойынша анықтайды:

$$\Theta_{\text{уч}} = \frac{1000 \times M_{\text{қум}}}{E},$$

мұнда:

$M_{\text{қум}}$ – сынама учаске қатарының (жолының) бір қума метріндегі өнімді өсімдіктердің немесе байқаудан өткізілетін ауыл шаруашылығы өсімдігінің сабақтарының саны (дана);

Ш – қатар арасының ені (см).

87. Өнімді өсімдіктердің немесе сабақтардың ($P_{\text{га}}$) бір данадағы/га тұру қалыңдығын қатардағы себу кезінде мына формула бойынша анықтайды:

$$P_{\text{га}} = \frac{1000000 \times \sum(M_{\text{қум}})/C_{\text{уч}}}{\text{Ш}},$$

мұнда:

$(M_{\text{қум}})$ – бір қума метрдегі өсімдіктердің немесе сабақтардың жиынтық саны барлық сынама учаскелерінің қатары (жолдары) (дана);

$C_{\text{уч}}$ – барлық сынама учаскелерінің саны (дана).

88. Шашыраңқы немесе жаппай себілген ауыл шаруашылығы өсімдіктері үшін $\Theta_{\text{уч}}$ мен $\Theta_{\text{га}}$ формулалар бойынша есептеледі:

$$\Theta_{\text{уч}} = 20 \times M_{\text{кв}},$$

$$\Theta_{\text{га}} = 20\,000 \times (M_{\text{кв}})/\Theta_{\text{уч}},$$

мұнда:

$M_{\text{КВ}}$ – сынама учаскенің 0,5 м²-не байқаудан өткізілетін ауыл шаруашылығы өсімдігінің өнімді өсімдіктерінің немесе сабақтарының саны, дана.

89. Егер өсімдіктердің немесе сабақтардың (Рга) тұру тығыздығы 11 000 000 өсімдіктен немесе сабақтан көп болса, онда сорттық егіс (екпе) тұқымдарының сорттық тазалығының ауыл шаруашылығы өсімдіктерінің сорттық тазалығына қойылатын талаптарға сәйкестігі сорттық тазалықтың белгіленген көрсеткішімен (пайызбен) зерттеп-қаралған өсімдіктердің (сабақтардың) жалпы санына өсімдіктердің (сабақтардың) сортқа тәнділігі санының қатынасы ретінде есептелген сорттық тазалықтың нақты көрсеткішін салыстыру жолымен анықталады.

90. Егер сорттық егіс (екпе) зерттеп-қаралатын алаңындағы өсімдіктердің саны тұқымдардың мәлімделген санаты үшін талаптарды ескере отырып, сорттық тазалықты айқындау үшін қажетті мөлшерден аз болған жағдайда, сорттық егісті (екпені) тұқымдық мақсаттарға жарамды деп тану үшін мәлімделген сортқа тән өсімдіктердің саны 100 %-ды құрайды.

91. Өсімдіктердің немесе сабақтардың (Рга) тұру тығыздығы 200 000-нан көп және 11 000 000-нан аз болатын қалған жағдайларда, сорттық егіс (екпе) тұқымдарының сорттық тазалығының белгіленген талаптарға сәйкестігін бағалауды осы құжатқа № 6 және 7 қосымшалардың кестелері бойынша жүзеге асырады.

№ 6 және 7-қосымшаларда байқаудан өткізуге мәлімделген ауыл шаруашылығы өсімдігі сортының сабақтарынан байқаудан өткізу белгілері бойынша ерекшеленуге жататын өнімді өсімдіктердің немесе өсімдік сабақтарының (бұдан әрі -сорттық қоспа) ең көп саны көрсетілген.

Сорттық тазалық көрсеткішін белгілеу үшін өнімді өсімдіктердің (сабақтардың) нақты (есептелген) тұру тығыздығына барынша жақын мәні көрсетілген жолды таңдау қажет. Таңдалған жолда сорттық тазалықтың тиісті нормаланатын көрсеткішіне бағанда сорттық қоспалардың ең жоғары рұқсат етілетін жиынтық саны көрсетіледі. Егер кестеде көрсетілген мән нақты анықталған сорттық қоспалардың сомасынан аз немесе соған тең болса, онда сорттық егістің (екпенің) сорттық тазалығы нормаланатын көрсеткішке сәйкес келеді. Кестелік мәннен асқан жағдайда тұқым санаты сорттық тазалықтың нормаланатын көрсеткіші үшін кестелік мәннен аспайтын сорттық қоспалардың нақты құрамына сәйкес белгіленуі мүмкін.

Егер ауданы 10 м² болатын зерттеп-қаралған сынама учаскелерінің саны 10-нан көп болса, онда кестелерді пайдалану үшін пропорция әдісімен ауданы 10 м² болатын 10 сынама учаскесіндегі сорттық қоспалардың күтілетін санын есептеу талап етіледі. Мысалы, егер 12 сынама учаскесінде сорттық қоспалардың саны 64 өсімдікті құраса, онда 10 сынама учаскесіндегі сорттық қоспалардың (СҚ) күтілетін саны:

$$СҚК = \frac{СҚС * 10}{СУС} = \frac{64 * 10}{12} = 53 \text{ өсімдік,}$$

мұнда:

СҚК – әрбірінің ауданы 10 м² болатын 10 сынама учаскесіндегі сорттық қоспалардың күтілетін саны;

СҚС – сынама учаскелердегі сорттық қоспалардың (өсімдіктердің) саны, олардың саны 10-нан асады және әрқайсысының ауданы әрбірі 10 м² құрайды;

СУС – сынама учаскелерінің саны.

1-мысал.

Сұлының өнімдік сабақтары тұруының есептелген тығыздығы 1 425 558 дана/га құрайды, бұл № 6 қосымшаның "Алаңдағы сабақтардың тұру тығыздығы (Pга)" бағанындағы 1 500 000 жолға сәйкес келеді. Сорттық тазалығының талап етілетін көрсеткіші кемінде 99,7%-ды құрайтын "элиталық тұқым (ЭТ)" - тұқым түсімінің мәлімделген санаты кезінде сорттық қоспалардың шекті рұқсат етілген саны 66 дананы құрайды. Егер 10 м² бойынша 10 сынама учаскені зерттеп-қарау кезінде өсімдіктердің типтік емес сортқа нақты жиыны 56 өсімдікті құраса (яғни 66 данадан аспайды), сорттық тазалықтың белгіленген көрсеткіші кемінде 99,7%-ды құрайды, бұл "элиталық тұқымдар (ЭТ)" тұқымдарының мәлімделген санаты үшін талап етілетін сорттық тазалықтың көрсеткішіне сәйкес келеді.

2-мысал.

Арпаның өнімді сабақтарының есептелген тұру тығыздығы 2 106 013 дана /га құрайды, бұл № 6 қосымшаның "Алаңдағы сабақтардың тұру (Pга)" бағанындағы 2 100 000-жолға сәйкес келеді. "Элиталық тұқымдар" – тұқымдардың мәлімделген санатына сорттық себуди түпкілікті зерттеп-қарауды жүргізу кезінде ауданы 10 м² болатын 10 сынама учаскеде байқаудан өткізілетін типтік емес өнімдік сабақтарының барлығы 95 данасы табылды.

Сорттық тазалық көрсеткіші 99,7%- дан кем емес, тұқым түсімінің мәлімделген санаты - "элиталық тұқымдар" болған кезде типтік емес өнімді сабақтардың ең көп рұқсат етілген саны 87 данадан аспауы тиіс. Осы көрсеткіш бойынша егіс "элиталық тұқымдар" санатына сәйкес келмейді. Сорттық қоспалардың саны сабақтардың 110 данасының мәнінен аспайтынын ескере отырып, сорттық егістің сорттық тазалығының көрсеткіші 99,6%- дан кем емес болып белгіленеді, бұл "репродукциялық тұқымдар (РС)" санатындағы арпа тұқымдары үшін рұқсат етіледі, ол үшін кемінде 98,0 көрсеткіш көзделеді. Осылайша, зерттеп-қаралатын сорттық егіс (екпе) "бірінші репродукция" - репродукциялық тұқымдардың белгіленген санаты бар тұқым мақсатына жарамды деп танылуы мүмкін.

92. Сорттық егіс (екпе) тұқымдарының сорттық тазалығының себу алаңы 100 м²-ден кем болған кезде немесе өсімдіктердің немесе сабақтардың тұру тығыздығы 200 000-нан кем болған кезде белгіленген талаптарға сәйкестігін 5 және 6-кестелер бойынша анықтайды.

ауыл шаруашылығы өсімдіктерінің сорттық тазалығының талап етілетін көрсеткіші кезінде сорттық дана қоспалардың рұқсат етілген ең көп саны (дана)																		
100	-	-	-	-	-	-	-	-	-	-	-	-	-	-	-	7	9	15
200	-	-	-	-	-	-	-	-	-	-	7	10	10	11	13	15	27	
300	-	-	-	-	-	-	-	-	-	-	8	10	13	14	15	18	21	39
400	-	-	-	-	-	-	-	8	8	10	13	17	18	19	23	27	50	
500	-	-	-	-	-	-	8	9	10	12	15	20	22	23	27	33	61	
600	-	-	-	-	-	8	9	10	11	14	18	24	25	27	32	39	72	
800	-	-	-	-	8	10	11	13	14	18	23	30	32	34	41	50	94	
1000	-	-	-	8	9	12	13	15	17	22	28	37	39	41	50	62	116	
1400	-	-	8	10	12	15	17	20	22	29	37	50	53	56	68	84	159	
2000	-	8	10	13	15	20	23	28	30	39	51	68	73	77	95	116	222	
4000	8	13	18	23	28	37	42	51	55	73	95	129	138	147	181	223	431	
8000	13	23	32	42	51	69	77	95	104	138	181	249	265	282	349	432	844	

94. Егістің қиын бөлінетін ауыл шаруашылығы өсімдіктерімен ластануы (Б),%-бен, мына формула бойынша айқындалады:

$$Б = \frac{б}{\Theta_{уч} + б} \times 100,$$

мұнда:

б – қиын бөлінетін ауыл шаруашылығы өсімдіктеріне жататын өнімді өсімдіктердің немесе сабақтардың саны, дана.

95. Егісті қиын бөлінетін арамшөптердің басуы (В),%-бен, мына формула бойынша айқындалады:

$$В = \frac{В}{\Theta_{уч} + В} \times 100,$$

мұнда:

в – өсімдіктердің немесе қиын бөлінетін арамшөптер сабақтарының саны, дана.

96. Сорттық егістің (екпенің) ауруларға шалдығуы (Г),%-бен, мына формула бойынша айқындалады:

$$Г = \frac{\Gamma}{\Theta_{уч}} \times 100,$$

мұнда:

г – байқаудан өткізілетін ауыл шаруашылығы өсімдіктерінің ауруларға шалдыққан өсімдіктерінің немесе сабақтарының саны, дана.

97. Сорттық егістің зиянкестермен зақымдануы (қоныстануы) (Д), % бен, мына формула бойынша айқындалады:

$$Д = \frac{Д}{\Theta_{уч}} \times 100,$$

мұнда:

д – зиянкестер зақымданған (қоныстанған) ауыл шаруашылығы өсімдіктерінің немесе сабақтарының саны, дана.

VI. Құжаттарды ресімдеу

98. Байқаудан өткізу (далалық инспекция) актісін ресімдеу сорттық егістерді (екпелерді) байқаудан өткізу аяқталған күннен бастап 3 жұмыс күнінен аспайтын мерзімде жүзеге асырылады.

99. Байқаудан өткізу актісі (далалық инспекция) электрондық басып шығару құрылғылары пайдаланыла отырып, орыс тілінде және мүше мемлекеттің мемлекеттік тілінде толтырылады (егер бұл мүше мемлекеттің заңнамасында көзделген болса).

100. Байқаудан өткізу актісінің (далалық инспекция) тіркеу нөмірі:

XX. XX. XXXX... – ресімделген жыл.

1 2 3 4

мұнда:

1-позиция – әлем елдерінің сыныптауышына сәйкес мүше мемлекеттің 2 таңбалы әріптік коды;

2-позиция – мүше мемлекеттің заңнамасына сәйкес қалыптастырылатын мүше мемлекет өңірінің (облысының) 2 таңбалы цифрлық коды (01-ден 99-ға дейін);

3-позиция – 01-ден n...-ге дейінгі цифрларды пайдалана отырып, мүше мемлекеттің заңнамасына сәйкес қалыптастырылатын байқаудан өткізу (далалық инспекция) актісінің тіркеу нөмірі;

4-позиция – байқаудан өткізу (далалық инспекция) актісін ресімделген жыл.

мысалы:

RU. 32. 0123... – 2019

101. Байқаудан өткізу (далалық инспекция) актісі 3 данада жасалған жағдайда, олардың біреуі өтініш берушіге, екіншісі – байқаудан өткізушіге, үшіншісі – мүше мемлекеттің заңнамасына сәйкес ауыл шаруашылығы өсімдіктерінің сорттық егістерін (екпелерін) далалық байқаудан өткізуге (далалық инспекция) қызметтер көрсету жөніндегі қызметті жүзеге асыратын ұйымға беріледі. Байқаудан өткізу актісі (далалық инспекция) 2 данада ресімделеді (егер байқаудан өткізуші мүше мемлекеттің заңнамасына сәйкес ауыл шаруашылығы өсімдіктерінің сорттық егістерін (екпелерін)

далалық байқаудан (балалық инспекция) өткізуге қызметтер көрсету жөніндегі қызметті жүзеге асыратын мүше мемлекеттің ұйымының өкілі болып табылса) олардың біреуі өтініш берушіге беріледі, екіншісі байқаудан өткізушіде және (немесе) мүше мемлекеттің заңнамасына сәйкес ауыл шаруашылығы өсімдіктерінің сорттық егістерін (егістерін) далалық байқаудан (далалық инспекция) өткізуге арналған қызметтер көрсету жөніндегі қызметті жүзеге асыратын ұйымда сақталады.

102. Ыдыстық заттаңбалар, жерге егіп бақылау (жерге егіп бағалау) нәтижелері өтініш берушіде, далалық зерттеп-қарау журналдары мен байқаудан өткізу актілері - апробаторда сақталады.

103. Далалық зерттеп-қарау журналдарын, ыдыстық заттаңбаларды, байқаудан өткізу актілерін (далалық инспекция) сақтау мерзімдері:

бірегей (БТ) және элиталық тұқымдар (ЭТ) үшін – 6 жыл;

репродукциялық тұқым (РТ, РТт) – 3 жыл;

будан тұқымдардың негізгі сорттардың тұқымдары (будандар) үшін – 6 жылды құрайды.

Ауыл шаруашылығы
өсімдіктерінің сорттық
егістерін (екпелерін) далалық
байқаудан өткізу әдісіне
№ 1 ҚОСЫМША

Алғашқы буын будандарының сорттық (егістерін) екпелерін қоспағанда, ауыл шаруашылығы өсімдіктерінің сорттық (егістерін) екпелерін ДАЛАЛЫҚ ЗЕРТТЕП-ҚАРАУ ЖУРНАЛЫ

Сорттық егістің (екпенің) тіркеу нөмірі	Далалық байқаудан өткізудің басталу күні
1. Өтініш беруші туралы мәліметтер:	
1.1. заңды тұлғаның толық атауы немесе жеке тұлғаның тегі, аты, әкесінің аты (болған кезде):	
1.2. заңды тұлғаның, жеке тұлғаның тұрғылықты жері (орналасқан жері) бойынша тіркелген мекенжайы:	
1.3. телефон нөмірі, электрондық пошта мекенжайы:	
2. Далалық байқаудан өткізуді жүргізген тұлға туралы мәліметтер:	
2.1. тегі, аты, әкесінің аты (болған кезде), лауазымы, жұмыс орны:	
2.2. телефон нөмірі, электрондық пошта мекенжайы:	
3. Егу (себу) үшін пайдаланылған тұқымдар және егіс (екпе) туралы мәліметтер:	
3.1. ауыл шаруашылығы өсімдігі туысының, түрінің атауы, сортының атауы:	
3.2. себілген тұқымдардың санаты, өсімін молайту кезені (репродукциясы):	

3.3. себілген тұқымдар партиясының нөмірі:

3.4. себілген тұқымдардың сапасы туралы құжаттың нөмірі мен берілген күні:

3.5. себілген тұқымдардың шыққан тегі:

3.6. себілген тұқымдардың саны (бірлік):

3.7. егіс (екпе) учаскесінің алқабы, орналасқан жері және алқап нөмірі):

3.8. егілген (себілген) күні:

3.9. егу (себу) алдындағы ауыл шаруашылығы өсімдіктері:

3.10. ауыл шаруашылығы өсімдігінің сорттық тазалығын немесе сортқа тәндігін айқындау әдісі:

X	егісті зерттеп-қарау	жерге егіп бақылау (жерге егіп бағалау)	зертханада сорттық бақылау
---	----------------------	---	----------------------------

3.11. Тазалау (түрлік, сорттық) жүргізілді, дана _____

4. Сорттық егісті (екпені) алдын ала зерттеп-қарау нәтижелері:

4.1. егістер (екпелер) арасындағы бөлу жолағының бар-жоғы:

бар _____ м	жоқ	талап етілмейді
-------------	-----	-----------------

4.2. ауыл шаруашылығы өсімдіктерінің сорттық сапасын сақтау және жақсарту туралы ұсынымдарды орындау:

орындалды	ішінара орындалды	орындалмады
-----------	-------------------	-------------

4.3. кеңістіктік оқшаулау:	сәйкес келеді _____ м	сәйкес келмейді
----------------------------	-----------------------	-----------------

4.4. сорттық егісті (екпені) қарап-тексеру схемасы (Ауыл шаруашылығы өсімдіктерінің сорттық егістерін (екпелерін) далалық байқаудан өткізу әдісіне № 4 қосымшаға сәйкес схеманың нөмірі)

4.5. байқаудан өткізілетін ауыл шаруашылығы өсімдігінің даму кезеңі

4.6. түпкілікті зерттеп-қарау үшін егістің (екпенің) жарамдылығы туралы қорытынды

жарамды	жарамсыз
---------	----------

5. Егісті (екпені) түпкілікті зерттеп-қарау нәтижелері

5.1. Бөлінген учаскелерінің саны:	сынама	дана
-----------------------------------	--------	------

5.2. Сынама учаскелерінде санау кезінде ауыл шаруашылығы өсімдіктері тұқымдарының сорттық сапасының нақты анықталған көрсеткіштері: _____
 Зерттеп-қарау жүргізілген күн: _____

Сыныма учаскесінің №	өнімді өсімдіктер немесе мәлімделген ауыл шаруашылығы өсімдігінің сабақтары		өнімді өсімдіктер немесе мәлімделген ауыл шаруашылығы өсімдігінің сабақтары		өнімді өсімдіктер немесе мәлімделген ауыл шаруашылығы өсімдігінің сабақтары				
	1 ең көрсетілген сорттық қоспала	ең көрсетілген сорттық қоспала	ауру белгілері бар	барлығы	қиын бөлінетін	барлығы	қиын бөлінетін	карантиндік	улы
1									
2									

6. Егісті (екпені) зерттеп- қарау нәтижелері бойынша қосымша ақпарат:

7. Байқаудан өткізілген ауыл шаруашылығы өсімдігінің түріне байланысты зерттеп-қаралатын егіс (екпе) бойынша ерекше ескертулер:

Далалық байқаудан өткізудің аяқталған күні

Байқаудан өткізуші:							
(лауазымы)		(қолтаңбасы)		(тегі, аты, әкесінің аты (болған кезде))			

Ауыл шаруашылығы өсімдіктерінің сорттық егістерін (екпелерін) далалық байқаудан өткізу әдісіне № 2 ҚОСЫМША

Алғашқы буын будандарының сорттық (егістерін) екпелерін ДАЛАЛЫҚ ЗЕРТТЕП-ҚАРАУ ЖУРНАЛЫ

Сорттық егістің (екпені) тіркеу нөмірі	Далалық байқаудан өткізудің басталу күні	
1. Ауыл шаруашылығы өсімдігінің өтінші берушісі туралы мәліметтер:		
1.1. заңды тұлғаның толық атауы немесе жеке тұлғаның тегі, аты, әкесінің аты (болған кезде):		
1.2. заңды тұлғаның, жеке тұлғаның тұрғылықты жері (орналасқан жері) бойынша тіркелген мекенжайы:		

1.3. телефон нөмірі, электрондық пошта мекенжайы:				
2. Далалық байқаудан өткізуді жүргізген тұлға туралы мәліметтер:				
2.1. тегі, аты, әкесінің аты (болған кезде), лауазымы, жұмыс орны:				
2.2. телефон нөмірі, электрондық пошта мекенжайы:				
3. Ауыл шаруашылығы өсімдіктерінің тұқымдары және оның егісі (екпесі) туралы мәліметтер:				
3.1. ауыл шаруашылығы өсімдігі типінің, түрінің атауы:				
3.2. себілген тұқымдардың санаты, өсімін молайту кезеңі (репродукциясы):				
3.3. себілген тұқымдар партиясының нөмірі:				
3.4. ауыл шаруашылығы өсімдігінің себілген тұқымдарының сапасы туралы құжаттың нөмірі мен берілген күні:				
3.5. ауыл шаруашылығы өсімдігі тұқымдарының шығу тегі:				
3.6. ауыл шаруашылығы өсімдіктерінің себілген тұқымдарының саны (бірлік):				
3.7. егіс (екпе) учаскесінің алқабы, орналасқан жері және алқап нөмірі):				
3.8. егілген (себілген) күні:		3.9. егу (себу) алдындағы ауыл шаруашылығы өсімдіктері:		
3.10. ауыл шаруашылығы өсімдігінің сорттық тазалығын немесе сортқа тәндігін айқындау әдісі:				
	X	егісті зерттеп-қарау	жерге егіп бақылау (жерге егіп бағалау)	зертханада сорттық бақылау
4. Ауыл шаруашылығы өсімдігінің сорттық егісін (екпесін) алдын ала зерттеп-қарау нәтижелері				
4.1. егістер (екпелер) арасындағы бөлу жолағының бар-жоғы):				
	бар _ _____ м.	жоқ	талап етілмейді	
4.2. ауыл шаруашылығы өсімдіктерінің сорттық сапасын сақтау және жақсарту туралы ұсынымдарды орындау:				
	орындалды	ішінара орындалды	орындалмады	берілмеген

4.3. кеңістіктік оқшаулау:	сәйкес келеді _____м	сәйкес келмейді	нормаланбайды				
4.4. сорттық егісті (екпені) қарап-тексеру схемасы (Ауыл шаруашылығы өсімдіктерінің сорттық егістерін (екпелерін) далалық байқаудан өткізу әдісіне № 4 қосымшаға сәйкес схеманың нөмірі)							
4.5. байқаудан өткізілетін өсімдіктің даму кезеңі							
4.6.	түпкілікті зерттеп-қарау үшін егістің (екпенің) жарамдылығы туралы қорытынды						
	жарамды	жарамсыз					
5. Ауыл шаруашылығы өсімдігі егісін (екпесін) түпкілікті зерттеп-қарау нәтижелері							
5.1.	Бөлінген сынама учаскелерінің саны:		дана				
5.2.	Сынама учаскелерінде сынау кезінде ауыл шаруашылығы өсімдіктері тұқымдарының сорттық сапасының нақты анықталған көрсеткіштері: _____ _____						
	Зерттеп-қарау жүргізілген күн: _____ _____						
Бағаланатын нормаланатын көрсеткіштер, саны (дана):							
Сыныма учаскесінің №	өнімді өсімдіктер немесе мәлімделген ауыл шаруашылығы өсімдігінің сабақтары		өнімді өсімдіктер немесе басқа да ауыл шаруашылығы өсімдіктерінің сабақтары		арамшөптер (арамшөп өсімдігінің атауын көрсете отырып)		
	1 ең қ. м. не м с і ес е 0, 5 ш ы қ .м . алар	ауру белгілері бар	барлығы	қиын бөлінетін	барлығы	қиын бөлінетін	карантиндік
1							
2							

5.3.	Бірінші ұрпақ будандар - сорттарының жүгерінің тұқымдарын өсірудің арнайы сынама учаскелерінде аталық гүлдерін (гүлшоқтарын) жою сапасын немесе толық стерильділігін бақылау нәтижелері: _____ 20__ ж. _____ 20__ ж. _____ 20__ ж.		
арна йы сына ма учаск есіні ң №	Бағаланатын көрсеткіштер, саны (дана):		
	Бірінші бақылау: учаскедегі барлық өсімдік : _____, оның ішінде	Екінші бақылау: учаскедегі барлық өсімдік: _____, оның ішінде	Үшінші бақылау Учаскедегі барлық өсімдік: _____, оның ішінде
	гүлденген аналық және (немесе) аталық гүлшоқтарымен/толық немесе ішінара фертильді (стерильді құрамдас үшін) немесе жойылмаған немесе сапасыз жойылған аталық гүлшоқтарымен (фертильді құрамдас үшін)		
	гүлденген сыпырғылармен *:	гүлденген сыпырғылармен:	гүлденген сыпырғылармен:
	гүлденген собықтарымен: фертильді сыпырғылармен:	гүлденген собықтарымен: фертильді сыпырғылармен:	гүлденген собықтарымен: фертильді сыпырғылармен:
6. Тозандануды бақылау кезінде егісті (екпені) зерттеп- қарау нәтижелері бойынша қосымша ақпарат:			
7. Байқаудан өткізілген ауыл шаруашылығы өсімдігінің түріне сәйкес зерттеп-қаралатын егіс (екпе) бойынша ерекше ескертулер:			
Далалық байқаудан өткізудің аяқталған күні			
Байқаудан өткізуші:			
(лауазымы)	(қолтаңбасы)	(тегі, аты, әкесінің аты (болған кезде))	

* Гүлшоғырының атауын ауыл шаруашылығы өсімдігінің түріне сәйкес көрсету қажет.

Ауыл шаруашылығы өсімдіктерінің
сорттық егістерін (екпелерін)
далалық байқаудан
өткізу әдісіне
№ 3 ҚОСЫМША

БАЙҚАУДАН ӨТКІЗУ (ДАЛАЛЫҚ ИНСПЕКЦИЯ) АКТІСІ
20__ жылғы " __ " _____ № _____

Өтініш беруші _____ далалық

байқаудан өткізуді жүргізуге өтінім берген заңды тұлғаның атауы,

жеке тұлғаның тегі, аты, әкесінің аты (болған кезде)

Байқаудан өткізуші _____

тегі, аты, әкесінің аты (болған кезде), лауазымы, жұмыс орны

Өтініш берушінің, сорттың оригинаторының (авторының) немесе олардың өкілдерінің қатысуымен _____

(өтініш берушінің, сорттың оригинаторының (авторының) атауы, өтініш беру өкілінің тегі, аты, әкесінің аты (болған кезде)

_____ тұқымдарын алу үшін

(бірегей, элиталық, репродукциялық)

(өтініш берушінің атауы: ел, өлке, облыс, аудан, елді мекен)

_____ алқабындағы

(ауыл шаруашылығы өсімдіктері сорттарының бірыңғай тізілімінің ұлттық тізілімінде көрсетілген сорттың атауы мен тіркеу

_____ нөмірі ауыл шаруашылығы өсімдігінің тегі мен түрінің атауы, сорттың санаты (молаю (көбею) кезеңі _____

себілген тұқымдардың репродукциясы)

сорттық егістердің (екпелердің) далалық байқаудан өткізілуін жүргізді.

Далалық байқаудан өткізу _____

(әдістің атауы, далалық байқаудан өткізу әдісін белгілейтін _____ әдісіне сәйкес жүргізілді.

нормативтік құқықтық актінің нөмірі мен қабылданған күні)

Далалық байқау кезінде мыналар белгіленді:

1.

Сорттың атауы	Ботаникалық алуан түрлігі	1 га-ға өсімдіктер саны	Сорттық тазалығы (%)
---------------	---------------------------	-------------------------	----------------------

2. Патент иеленуші _____

_____ (заңды тұлғаның атауы, жеке тұлғаның тегі, аты, әкесінің аты (болған кезде)

3.

Себілген (егілген) күні	(Себілген (егілген) жері (ауыспалы егіс, № алқап)	Егісті зерттеп-қарау күні (алдын ала және түпкілікті)	Аудан, га
-------------------------	---	---	-----------

4. Мынадай тұқымдар себілді _____

(себілген тұқымға құжаттың нөмірі мен күні, сорттың санаты (репродукциясы,

молаю (көбею) кезеңі), себілген тұқымдардың сорттық тазалығы)

5. Жерге егіп бақылау (жерге егіп бағалау) нәтижелері (түсімі өткізуге арналған бірегей және элиталық тұқымдардың сорттық егістер үшін) (%) _____

6. Зертханада сорттық бақылау нәтижелері (болған кезде) (%) _____

7. Егер тұқым сатып алынса, тұқымның қашан және кімнен алынғанын көрсету, ерекше емес және ерекше шарттың нөмірі, шарттың қолданылу мерзімі

8. Сортпен тұқым өсіру жұмысы деген не _____

(агрофон жоғары, түрі мен сорты бойынша отау және т.б.)

_____ сортымен тұқым өсіру жұмысын жасаудың мәні неде?

9. Кеңістіктік оқшаулау сақталған ба _____

10. Шаруашылықта осы ауыл шаруашылығы өсімдігінің басқа сорттарының егісі (екпесі) бар ма, олардың атауы және себу алаңы _____

11. Егістің (екпенің) алдындағылар: _____

12. Байқаудан өткізу кезіндегі байқаудан өткізілетін ауыл шаруашылығы өсімдігінің даму кезеңі _____

13. Егісті арамшөптердің басуы (атауы, саны) _____

14. Гербицидтерді қолдану (атауы, шығыстар нормасы) _____

15. Гектардан күтілетін түсім (бағалау), ц _____

16. Талдау:

а) сынама учаскелер

Негізгі сорт			Сорттық ластану құрамы				
дамыған өсімдіктердің, сабақтардың саны	%	о.ш. негізгі типтен, сорттан ауытқитын өсімдіктер, сабақтар	Өсімдіктердің, сабақтардың атауы мен саны			барлығы	
						саны	%
Қиын бөлінетін ауыл шаруашылығы өсімдіктерінің қоспасы		Қиын бөлінетін арамшөптер басуы	зиян, аса зиянды арамшөптер басуы		Ауыл шаруашылығы өсімдіктерінің ауруларына шалдығуы және зиянкестерімен залалдануы		

атауы және саны		барлығы		атауы және саны		барлығы		атауы және саны						аурулар мен зиянкестердің атауы													
		сан	%			сан	%					сан	%	саны	%	сан	%	сан	%								

Ауыл шаруашылығы
өсімдіктерінің сорттық
егістерін (екпелерін)
далалық байқаудан
өткізу әдісіне
№ 4 ҚОСЫМША

Алдын ала зерттеп-қарау кезінде және сынама учаскелерді орналастыру үшін сорттық егісті (екпені) қарап-тексеру СХЕМАЛАРЫ

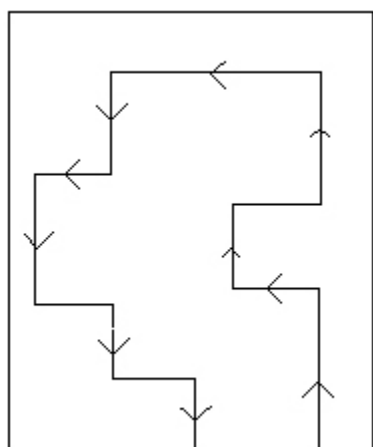
Сорттық немесе түрлік сәйкестендіруді немесе будандарға тәнділікті сәйкестендіруді жүргізу үшін сынама учаскелерді бөлу барынша кең репрезентативтілік қағидатына сәйкес еркін тәртіппен жүзеге асырылады.

Сынама учаскелерінің саны 10 және одан көп учаскелерді құрайды.

Байқаудан өткізуші алқапты тиісті аймақ санына көзбен шолып бөледі және сорттық егісті (екпені) алдын ала да және түпкілікті зерттеп-қарау үшін де әр аймақтағы сынама учаскені кездейсоқ таңдайды.

Ауыл шаруашылығы өсімдіктерінің сорттық егістерін (екпелерін) байқаудан өткізуді жүргізу кезінде ауданы 50 га тікбұрышты алқапты зерттеп-қарауға негізделген сорттық егісті (екпені) қарап-тексеру схемалары пайдаланылады.

Схемалардағы байқаудан өткізушінің қозғалыс бағыты сілтеуіштермен белгіленген.
№ 1 схема

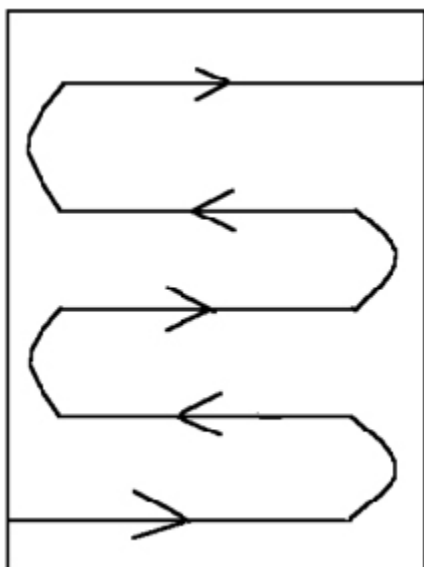


Алқапты № 1 схема бойынша зерттеп-қарау байқаудан өткізушіге сорттық егістің (екпенің) 7/8 алқабын қарап-тексеруге мүмкіндік береді . № 1 схема бойынша

Алқапты № 3 схема бойынша зерттеп-қарау сорттық егісті (екпені) толық қарап-тексеруге мүмкіндік береді, бұл ретте алқаптың орталық аймағы екі рет қарап-тексеріледі.

№ 3 схема кеңістіктік оқшаулау байқаудан өткізуші алқаптың кез келген бұрышында болған кезде бағалануы мүмкін, ал сорттық қоспаларды анықтау байқаудан өткізудің ең маңызды бөлігі болып табылатын, мысалы, бірегей тұқымдар алуға арналған сорттық егістерді (екпелерді) қарап-тексеру кезінде шағын алқаптарда өсірілетін ауыл шаруашылығы өсімдіктерінің сорттық егістерін (екпелерін) байқаудан өткізу кезінде ұсынылады.

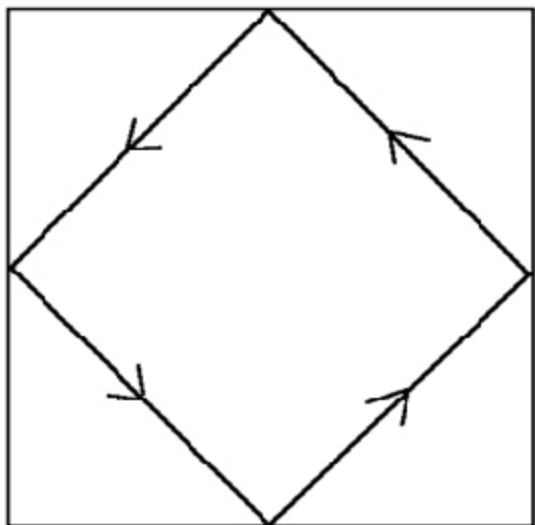
№ 4 схема



Алқапты № 4 схема бойынша зерттеп-қарау, егер кеңістіктік оқшаулауды бағалау сорттық егіске (екпеге) алдын ала зерттеп-қарауды жүргізу кезінде басым болып табылған жағдайда қолданылады.

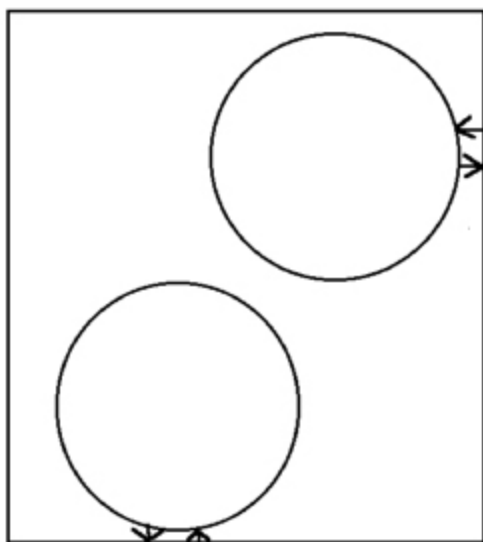
№ 4 схеманы қолдану өсімдіктерді сорттық егіс (екпе) алқабының 100%- на қарап-тексеруге мүмкіндік береді. № 4 схеманы шағын алқаптарды зерттеп-қарау үшін, сондай-ақ сорттық егісте (екпеде) қоспалардың едәуір санының (әсіресе ауыл шаруашылығы өсімдіктерінің сорттық тазалығының көрсеткіштеріне әсер ететін қоспалардың), оның ішінде сорттық егістерді (екпелерді) зерттеп-қарау барысында анықталған болуы анықталған жағдайларда қолдану ұсынылады.

№ 5 схема



Сорттық егісті (екпені) зерттеп-қараудың № 5 схемасы дұрыс тікбұрышты нысандағы алқаптар үшін және тұқымдардың барлық санаттары үшін барынша қолданылатын болып табылады. Кейбір жағдайларда байқаудан өткізушіге сорттық егістердің (екпелердің) орталық бөлігіне, мысалы, егер тексеріп-қарау нәтижелері қашықтықтан күмән туғызса, қосымша бару талап етіледі.

№ 6 схема



Сорттық егісті (екпені) зерттеп-қараудың № 6 схемасы екі байқаудан өткізуші бірлесіп бір мезгілде жұмыс істеген кезде көзделеді.

Ауыл шаруашылығы
өсімдіктерінің сорттық
егістерін (екпелерін)
далалық байқаудан
өткізу әдісіне
№ 5 ҚОСЫМША

Тұқымдардың сорттық сапасын сақтау және жақсарту жөніндегі іс-шараларды жүргізу туралы байқаудан өткізушінің ҰСЫНЫМДАРЫ

" ___ " _____ 20__ ж. _____

(жасалған жері)

Мен, байқаудан өткізуші _____

_____ (байқаудан өткізушінің лауазымы, тегі, аты, әкесінің аты (болған кезде))

_____ (өтініш берушінің атауы (заңды тұлғаның атауы; жеке тұлғаның тегі, аты әкесінің аты (болған кезде))

қатысуымен

өтініш беруші _____

_____ (өтініш берушінің немесе өкілінің заңды мекенжай (тұратын жері))

қатысты

сорттық егіске (екпеге) зерттеп-қарау жүргіздім:

_____ (ауыл шаруашылығы өсімдігінің атауы, сорттың атауы, санаты (өсімін молайту кезеңі,

_____ тұқымдар репродукциясы) егістіктің (егістің (екпенің)) нөмірі мен орналасқан жері егістің (екпенің) ауданы)

далалық байқаудан өткізуді жүргізу кезінде мыналар анықталды:

_____ Ұсынылды: _____

Байқаудан
өткізуші _____

" ___ " _____ 20__ г.

(Т.А.Ә.) (қолтаңбасы) күні

Ұсынымдардың көшірмесін алған:

_____ " ___ " _____ 20__ г.

(лауазымы (болған (қолтаңбасы) күні
кезде), (Т.А.Ә.)

Ауыл шаруашылығы өсімдіктерінің
сорттық егістерін (екпелерін)
далалық байқаудан
өткізу әдісіне
№ 6 ҚОСЫМША

Сабақтардың тұру тығыздығы 200 000-нан 1100000000-ға дейін болған кезде байқаудан өткізілетін сорттық егістің (екпенің) сорттық тазалығының белгіленген талаптарға сәйкестігін айқындау (өнімді сабақтарды есептеу кезінде қолданылады)

Алқаптағы сабақтардың тұру тығыздығы (Рга)	Ауыл шаруашылығы өсімдіктерінің сорттық тазалығының талап етілетін көрсеткіші (кемінде, %)															
	99,9	99,8	99,7	99,6	99,5	99,3	99,2	99,0	98,9	98,0	97,2	97,0	96,8	96,0	95,0	90,0
	Ауданы 10 м ² -ден болатын 10 сынама учаскені зерттеп-қарау кезінде сорттық қоспалардың рұқсат етілген ең көп саны (дана)															
200 000	7	10	14	17	20	25	28	33	36	60	77	81	87	105	128	238
300 000	9	14	18	22	27	35	38	46	50	82	110	117	123	150	184	346
400 000	10	17	23	28	33	44	48	60	63	105	142	150	160	195	239	453
500 000	12	20	27	33	40	52	58	70	76	128	173	184	195	239	293	559
600 000	15	23	30	38	45	61	68	84	89	153	204	219	230	283	347	665
700 000	16	25	35	44	52	69	78	94	102	173	235	250	265	326	401	770
800 000	17	28	38	49	58	78	87	105	115	195	266	285	300	369	455	875
900 000	18	31	42	53	66	86	96	117	127	218	296	315	335	412	508	979
1 000 000	20	33	46	58	70	94	106	128	140	239	326	348	369	455	561	1 083
1 100 000	21	36	50	63	76	102	115	140	152	261	357	380	404	497	614	1 187
1 200 000	24	38	54	68	84	110	124	151	164	283	387	412	438	540	667	1 291
1 300 000	25	41	57	73	88	118	133	162	177	305	417	444	472	582	719	1 395

1 400 000	26	44	63	78	94	126	142	173	189	327	447	476	506	625	772	1 498
1 500 000	27	46	66	82	99	134	151	185	201	348	477	508	540	667	824	1 602
1 600 000	28	49	68	87	106	142	160	196	213	370	506	540	574	709	877	1 705
1 700 000	29	51	72	92	111	150	169	207	225	391	536	572	608	751	929	1 808
1 800 000	30	54	75	96	117	158	178	218	237	413	566	604	642	793	981	1 911
1 900 000	32	56	79	101	123	166	187	229	250	434	595	636	676	835	1 034	2 014
2 000 000	33	58	83	106	128	173	196	240	262	455	625	667	709	877	1 086	2 117
2 100 000	36	61	87	110	135	181	205	251	274	477	655	699	743	919	1 138	2 220
2 200 000	37	63	89	115	140	189	213	262	286	498	684	731	777	961	1 190	2 323
2 300 000	38	66	93	119	145	197	222	273	298	519	714	762	810	1 003	1 242	2 426
2 400 000	39	68	96	124	153	205	231	283	309	541	743	794	844	1 044	1 294	2 529
2 500 000	40	70	100	128	157	212	240	294	321	562	773	825	877	1 086	1 346	2 631
2 600 000	41	73	104	133	162	220	249	305	333	583	802	857	911	1 128	1 398	2 734
2 700 000	42	75	108	138	168	228	257	316	345	604	832	888	944	1 169	1 449	2 836
2 800 000	43	78	110	142	173	235	266	327	357	625	861	919	978	1 211	1 501	2 939
2 900 000	44	80	114	147	179	243	275	338	369	647	890	951	1011	1 253	1 553	3 041
3 000 000	45	82	117	151	186	251	283	348	381	668	920	982	1 045	1 294	1 605	3 144
3 100 000	47	85	121	156	190	258	292	359	393	689	949	1 014	1 078	1 336	1 656	3 246
3 200 000	49	87	125	160	196	266	301	370	404	710	978	1 045	1 112	1 377	1 708	3 348
3 300 000	51	89	129	165	201	274	310	381	416	731	1 007	1 076	1 145	1 419	1 760	3 451
3 400 000	52	92	132	169	207	281	318	391	428	752	1 037	1 107	1 178	1 460	1 811	3 553
3 500 000	53	94	134	174	212	289	327	402	440	773	1 066	1 139	1 211	1 502	1 863	3 655
3 600 000	54	96	138	178	219	297	335	413	451	794	1 095	1 170	1 245	1 543	1 915	3 757

1 0 400 000	133	249	362	473	584	803	912	1 130	1 238	2 206	3 060	3 273	3 486	4 335	5 395	1 0 668
1 0 500 000	134	251	365	478	589	811	921	1 140	1 249	2 226	3 089	3 304	3 518	4 376	5 446	1 0 769
1 0 600 000	135	253	368	482	594	818	929	1 150	1 261	2 247	3 117	3 334	3 551	4 417	5 497	1 0 870
1 0 700 000	137	255	371	486	600	825	937	1 161	1 272	2 267	3 146	3 365	3 584	4 458	5 548	1 0 972
1 0 800 000	138	258	375	490	605	833	946	1 171	1 284	2 288	3 175	3 396	3 617	4 499	5 599	1 1 073
1 0 900 000	139	260	378	495	610	840	954	1 182	1 295	2 309	3 203	3 426	3 649	4 539	5 650	1 1 174
1 1 000 000	140	262	381	499	616	847	963	1 192	1 307	2 329	3 232	3 457	3 682	4 580	5 700	1 1 275

Ауыл шаруашылығы өсімдіктерінің
сорттық егістерін (екпелерін)
далалық байқаудан
өткізу әдісіне
№ 7 ҚОСЫМША

Өсімдіктердің тұру тығыздығы 200 000-нан 11 000 000-ға дейін болған кезде байқаудан өткізілетін сорттық егістің (екпенің) сорттық тазалығының белгіленген талаптарға сәйкестігін айқындау (өнімді өсімдіктерді есептеген кезде пайдаланылады)

Өсім дікте рдің тұру тығы здығы (Pга)	Ауыл шаруашылығы өсімдіктерінің сорттық тазалығының талап етілетін көрсеткіші (кемінде, %)															
	99,9	99,8	99,7	99,6	99,5	99,3	99,2	99,0	98,9	98,0	97,2	97,0	96,8	96,0	95,0	90,0
200 000	5	8	10	13	15	20	23	28	30	51	68	73	77	95	116	222
300 000	6	10	14	18	22	29	32	39	43	73	99	106	112	138	170	327
400 000	8	13	18	23	28	37	42	51	55	95	129	138	147	181	223	431
500 000	9	15	22	28	33	45	51	62	67	117	159	170	181	223	276	535
600 000	10	18	25	32	39	53	60	73	80	138	189	202	215	265	328	638

9 800 000	115	219	322	425	527	729	830	1 032	1 132	2 032	2 829	3 028	3 227	4 021	5 012	9 955
9 900 000	116	221	326	429	532	736	838	1 042	1 143	2 053	2 858	3 059	3 259	4 062	5 063	10 055
10 000 000	117	224	329	433	537	744	847	1 052	1 155	2 073	2 886	3 089	3 292	4 102	5 114	10 156
10 100 000	118	226	332	437	542	751	855	1 062	1 166	2 093	2 915	3 119	3 324	4 143	5 164	10 257
10 200 000	119	228	335	441	547	758	863	1 073	1 177	2 114	2 943	3 150	3 357	4 183	5 215	10 358
10 300 000	120	230	338	446	553	765	871	1 083	1 188	2 134	2 971	3 180	3 389	4 224	5 265	10 459
10 400 000	121	232	341	450	558	773	880	1 093	1 200	2 155	3 000	3 211	3 422	4 264	5 316	10 559
10 500 000	122	234	344	454	563	780	888	1 103	1 211	2 175	3 028	3 241	3 454	4 305	5 366	10 660
10 600 000	123	236	348	458	568	787	896	1 114	1 222	2 195	3 057	3 272	3 487	4 345	5 417	10 761
10 700 000	124	238	351	462	573	794	904	1 124	1 233	2 216	3 085	3 302	3 519	4 386	5 468	10 862
10 800 000	125	240	354	466	578	801	912	1 134	1 245	2 236	3 113	3 332	3 551	4 426	5 518	10 962
10 900 000	126	243	357	471	584	809	921	1 144	1 256	2 256	3 142	3 363	3 584	4 467	5 569	11 063
11 000 000	128	245	360	475	589	816	929	1 155	1 267	2 277	3 170	3 393	3 616	4 507	5 619	11 164

Еуразиялық экономикалық
комиссия Кеңесінің
2020 жылғы 30 қаңтардағы
№ 10 шешімімен
БЕКІТІЛГЕН

Ауыл шаруашылығы өсімдіктерін жерге егіп бақылау ӘДІСІ I. Жалпы ережелер

1. Осы құжат 2014 жылғы 29 мамырдағы Еуразиялық экономикалық одақ туралы шарттың 95-бабы 7-тармағының 13) тармақшасына, 2017 жылғы 7 қарашадағы Еуразиялық экономикалық одақ шеңберінде ауыл шаруашылығы өсімдіктері тұқымдарының айналысы туралы келісімнің (бұдан әрі – Келісім) 5-бабына сәйкес

Экономикалық ынтымақтастық және даму ұйымының Ауыл шаруашылығы дақылдарының сорттық егістерін бақылау учаскелерінде сынау және далалық байқаудан өткізу жөніндегі ұсынымдар (2012) негізінде әзірленді және Еуразиялық экономикалық одаққа мүше мемлекеттерде (бұдан әрі тиісінше Одақ, мүше мемлекеттер) ауыл шаруашылығы өсімдіктерінің белгілі бір сортқа тиістілігін және тұқым шаруашылығының әр түрлі кезеңдерінде ауыл шаруашылығы өсімдіктерін жерге егіп бақылау әдісімен (бұдан әрі – жерге егіп бақылау) ауыл шаруашылығы өсімдіктерінің тұқымдары партияларының сорттық тазалығын айқындау кезінде бірыңғай талаптарды белгілейді.

2. Осы құжат дәнді, дәнді-бұршақты, жармалық, жемдік, техникалық, майлы, эфир майлы, көкөніс, бақша, дәрілік дақылдар мен картопты жерге егіп бақылауды жүргізу кезінде қолданылады.

3. Ауыл шаруашылығы өсімдіктерін жерге егіп бақылау әдісі тұқым шаруашылығының қай кезеңінде жүргізілетініне байланысты алдын ала бақылау және кейіннен бақылау ұғымдары пайдаланылады.

Алдын ала бақылау жүргізуге арналған учаскелер тұқымдық мақсаттарға арналған және байқаудан өтуге жататын ауыл шаруашылығы өсімдіктерінің егістерімен бір мезгілде белгіленеді.

Алдын ала бақылау ауыл шаруашылығы өсімдіктерінің сорттық егістерінің далалық байқаудан өткізу нәтижелері бойынша тұқымдық мақсаттарға жарамдылығы туралы түпкілікті шешім қабылданған кезге дейін тұқым сортының түпнұсқалығы мен сорттық сапасы туралы объективті ақпарат алу үшін жүргізіледі.

Кейіннен бақылау тұқым партияларына қатысты олар өткізілгеннен немесе себілгеннен кейін жүргізіледі. Кейіннен бақылау тұқым шаруашылығы жүйесінің тиімділігін оның өсімін молайту процесіндегі сорттың тазалығы туралы деректер негізінде бағалауға мүмкіндік береді.

Жерге егіп бақылаудың сол бір учаскесінен одан әрі көбейтуге арналған тұқым партияларына қатысты жерге егіп бақылау жүргізу кезінде себілген тұқым партиялары үшін кейіннен бақылау нәтижелерін және бір мезгілде, келесі маусымда егуге арналған тұқым партиялары үшін алдын ала бақылау нәтижелерін алуға болады.

4. Жерге егіп бақылау әдісімен тұқымдардың сорттық сапасын бағалау міндетті болатын ауыл шаруашылығы өсімдіктерінің және тұқым санаттарының тізбесі аумағына тұқым әкелінетін мүше мемлекеттің заңнамасының талаптарына сәйкес айқындалады.

II. Негізгі ұғымдар

5. Осы құжаттың мақсаттары үшін мыналарды білдіретін ұғымдар пайдаланылады:

"ауыл шаруашылығы өсімдіктерін жерге егіп бақылау (жерге егіп бағалау)" – ауыл шаруашылығы өсімдіктерінің белгілі бір сортқа тиесілігін белгілеу және жерге егіп

бақылау учаскелерінде тұқым себу (отырғызу) арқылы ауыл шаруашылығы өсімдіктерінің сорттық тазалығы мен тәнділігін айқындау;

"өтініш беруші" – мүше мемлекеттің заңнамасына сәйкес ауыл шаруашылығы өсімдіктерін жерге егіп бақылауды (жерге егіп бағалау) жүргізуге қызметтер көрсету жөніндегі қызметті жүзеге асыратын мүше мемлекеттің ұйымына ауыл шаруашылығы өсімдіктерін жерге егіп бақылауды (жерге егіп бағалау) жүргізуге өтінім берген заңды немесе жеке тұлға;

"бақылау сынамасы" – тұқым партиясынан іріктеп алынған және жерге егіп бақылауды жүргізу кезінде ауыл шаруашылығы өсімдіктерінің сорттық тазалығын немесе сортқа тәнділігін айқындауға арналған ауыл шаруашылығы өсімдігінің тиісті сорты тұқымдарының саны;

"бірегей тұқымдар (БТ) (базалыққа дейінгі тұқымдар)" – мүше мемлекеттің заңнамасында белгіленген тәртіппен ауыл шаруашылығы өсімдіктері сортының оригинаторы немесе ол уәкілеттік берген тұлға өндірген ауыл шаруашылығы өсімдіктерінің тұқымдары;

"сорттың ресми сипаттамасы" – мүше мемлекеттің заңнамасына сәйкес ауыл шаруашылығы өсімдігі сортының ерекшелігі, біртектілігі және тұрақтылығы критерийлері бойынша ауыл шаруашылығы өсімдіктері сорттарын сынауды жүзеге асыратын мүше мемлекеттің ұйымы айқындайтын ауыл шаруашылығы өсімдігі сортының елеулі белгілерінің сипаттамасын қамтитын құжат (мәліметтер тізбесі);

"тұқымдар партиясы" – шығу тегі, сорттық және себу (отырғызу) сапасы бойынша біртекті ауыл шаруашылығы өсімдігінің, бір жылғы түсімнің бір сорты тұқымының белгілі бір саны;

"көбейетін тұқымдар (КС) (сертификатталған тұқымдар)" – элиталық тұқымның дәйекті түрде көбеюінен алынған ауыл шаруашылығы өсімдіктері сорттарының тұқымдары (бірінші және кейінгі буындар, олардың саны мүше мемлекеттің заңнамасына сәйкес айқындалады);

"тауар өнімін өндіруге арналған көбейетін тұқымдар (КСт)" – көбейетін тұқымның дәйекті түрде көбеюінен алынған және тек тауар өнімін өндіруге ғана арналған ауыл шаруашылығы өсімдіктері сорттарының тұқымдары;

"сортқа тәнділік" – қарама-қарсы тозаңданатын ауыл шаруашылығы өсімдіктерінің сорттық тазалығының көрсеткіші;

"сорттық тазалық" – ауыл шаруашылығы өсімдіктерінің негізгі сорты өсімдіктерінің (сабақтарының) санының осы ауыл шаруашылығы өсімдігін жерге егіп бақылау учаскелерінде зерттеп-қаралған дамыған өсімдіктердің (сабақтарының) жалпы санына пайызбен көрсетілген арақатынасы;

"стандарттық үлгі" – сортқа өтініш беруші сорт ұлттық тізілімге енгізгеннен кейін мүше мемлекеттің заңнамасына сәйкес ауыл шаруашылығы өсімдігі сортының ерекшелігі, біртектілігі және тұрақтылығы критерийлері бойынша ауыл шаруашылығы

өсімдіктері сорттарын сынауды жүзеге асыратын мүше мемлекет ұйымына беретін және көрсетілген ұйымда сақталатын ауыл шаруашылығы өсімдігі сорты тұқымдарының саны;

"стандартты сынама" – жерге егіп бақылауды жүргізуге арналған стандартты үлгіден алынған ауыл шаруашылығы өсімдігінің сорты тұқымының сынамасы;

"елеулі белгілер" – барлық жағдайларда нақты сипаттауға болатын жерге егіп бақылауды жүргізу кезінде ауыл шаруашылығы өсімдіктері сортының өзіне тән және айрықша ерекшеліктерін айқындауға мүмкіндік беретін ауыл шаруашылығы өсімдіктерінің белгілері;

"элиталық тұқымдар (ЭТ) (базалық тұқымдар)" – мүше мемлекеттің заңнамасына сәйкес белгіленетін, бірегей тұқымдарды өндіру схемаларына сәйкес оларды дәйекті түрде көбейтуден алынған тұқымдар.

Осы құжатта пайдаланылатын өзге де ұғымдар Келісімде және Одақ органдарының оны іске асыру үшін қабылданған актілерінде айқындалған мәндерде қолданылады.

III. Жерге егіп бақылауды жүргізу кезіндегі жалпы талаптар 1. Бақылау сынамаларына қойылатын талаптар

6. Жерге егіп бақылауды жүргізу үшін ауыл шаруашылығы өсімдіктері тұқымдарының партиясынан екі бақылау сынамасы (бір сынама іріктеп алынатын картопты қоспағанда) алынады, олардың біреуі жерге егіп бақылауды жүргізу үшін пайдаланылады, ал даулар туындаған кезде пайдаланылатын екіншісі (телнұсқасы) мүше мемлекеттің заңнамасына сәйкес жерге егіп бақылауды жүргізу бойынша қызметтер көрсету жөніндегі қызметті жүзеге асыратын мүше мемлекеттің ұйымында (бұдан әрі – мүше мемлекеттің уәкілетті ұйымы) кемінде бір жыл сақталады.

7. Бақылау сынамаларын іріктеуді және ресімдеуді Еуразиялық экономикалық комиссия Кеңесінің 2018 жылғы 18 сәуірдегі № 40 шешімімен бекітілген, Еуразиялық экономикалық одақ шеңберінде ауыл шаруашылығы өсімдіктері тұқымдарының айналысы кезінде Еуразиялық экономикалық одаққа мүше мемлекеттер қолданатын ауыл шаруашылығы өсімдіктерінің тұқымдарын егу (себу) сапасын айқындаудың бірыңғай әдістерінің тізбесінде айқындалған мемлекетаралық стандарттарда белгіленген талаптарға сәйкес мүше мемлекеттің заңнамасына сәйкес ауыл шаруашылығы өсімдіктері тұқымдарының сынамаларын іріктеу құқығы бар ұйым немесе тұлға жүзеге асырады.

8. Бақылау сынамалары орташа сынамаларды іріктеу актісімен және олар іріктеп алынған ауыл шаруашылығы өсімдіктері тұқымдарының сорттық және егістік сапасы туралы мәліметтері бар құжатпен қоса берілуі тиіс.

9. Жерге егіп бақылауға арналған бақылау сынамаларын өтініш беруші мүше мемлекеттің уәкілетті ұйымына тиісті ауыл шаруашылығы өсімдігінің себу (отырғызу)

мерзіміне дейін кемінде бір ай бұрын береді. Бақылау сынамаcы түзетілмеген түрде ұсынылады.

10. Ауыл шаруашылығы өсімдіктерінің түрлері бойынша бақылау сынамаcының массаcы себу нормаcына, себу тәсіліне және отырғызылатын қайталама егістердің санына байланысты болады және 1-кестеде белгіленгеннен кем болмауы тиіс.

1-кесте

Жерге егіп бақылау жүргізуге арналған ауыл шаруашылығы өсімдіктері тұқымдарының бақылау сынамаcының ең аз массаcы

Ауыл шаруашылығы өсімдіктері	Тұқымдардың ең аз массаcы (кг)
Қарбыз, асқабақ, кәді, патиссон	0,5
Баялды, бұрыш	0,02
Бұршақ	1,0
Тарна	0,1
Асбұршақ, үрмебұршақ	1,0
Дәнді дақыл (жүгері мен құмайдан баска)	1,0
Жүгері	1,0
Қырыққабат (оның ішінде кольраби)	0,03
Картоп	120 түйнек
Талшықты зығыр, майлы зығыр	0,5
Содана пияз	0,05
Сәбіз, ақжелкен, ботташық, асшөп, аскөк, салат	0,05
Қияр, қауын	0,1
Біржылдық және көпжылдық бұршақты шөптер	0,5
Біржылдық және көпжылдық астық тұқымдас шөптер	0,3
Күнбағыс	1,0
Рапс	0,1
Шалғам, шомыр	0,15
Шалқан, турнепс	0,05
Қант қызылшасы	0,5
Ас қызылшасы	0,4
Балдыркөк, салат	0,015
Құмай	0,25
Қасқыржем, рауғаш	0,1
Томат	0,02
Қоза	1,0
Қымыздық	0,04

11. Тұқымдардың әрбір бақылау сынамаcы мынадай ақпарат: ауыл шаруашылығы өсімдігінің тұқымы мен түрінің атауы, сорт атауы, партия нөмірі, тұқымдардың санаты

(көбею кезеңі) және тұқымдардың саны қамтылған сыртқы және ішкі заттаңбалармен қоса жүруі тиіс.

12. Бір заттаңба әрбір қаптаманың бетіне нық бекітілуі, ал екіншісі қаптаманың ішінде болуы тиіс.

13. Мүше мемлекеттің уәкілетті ұйымына тұқымдардың бақылау сынамаалары келіп түскен кезде қаптаманың бүтіндігі, мөрлердің, заттаңбалардың және ілеспе құжаттардың болуы тексеріледі.

14. Осы құжаттың III бөлімінің 6 – 13-тармақтарында көзделген ережелерді бұза отырып ресімделген бақылау сынамаалары мүше мемлекеттің заңнамасында белгіленген тәртіппен қабылданбайды және дара болмайды.

15. Жерге егіп бақылауға келіп түскен бақылау сынамаалары олардың келіп түсу тәртібімен жерге егіп бақылау жүргізу үшін бақылау сынамааларын тіркеу журналында (бұдан әрі – тіркеу журналы) тіркеледі, оның нысаны осы құжатқа № 1 қосымшада келтірілген. Бақылау сынамаалары бар қаптарға жерге егіп бақылауды жүргізуге арналған бақылау сынамааларын тіркеу журналына сәйкес бақылау сынамасының тіркеу нөмірі қойылады.

2. Жерге егіп бақылау учаскесін дайындау кезіндегі жалпы талаптар

16. Тіркеу журналындағы жазбаға сәйкес жерге егіп бақылауға келіп түскен ауыл шаруашылығы өсімдіктерінің бақылау сынамааларының санына сәйкес мүше мемлекеттің уәкілетті ұйымы жерге егіп бақылау сынамааларын отырғызу жөніндегі жұмыс жоспарын (бұдан әрі – жұмыс жоспары) жасайды, онда: ауыл шаруашылығы өсімдігінің тегі мен түрінің атауы, сорт атауы, санаты (көбею кезеңі, репродукция), тұқым өндірушінің атауы және бақылау сынамасының нөмірі көрсетіледі.

Бақылау сынамааларының нөмірлері жұмыс жоспарында бөлшектермен қойылады: алымында – далалық нөмірі, бөлімінде – бақылау сынамасының тіркеу нөмірі.

Егіс ведомосына бақылау сынамааларының далалық нөмірлері қойылады.

Жұмыс жоспарын құрумен бір мезгілде бақылау сынамааларын жүйелеу жүргізіледі, қапшықтарға тіркеу нөмірімен бақылау сынамасының далалық нөмірі қойылады.

17. Мүше мемлекеттің уәкілетті ұйымы жерге егіп бақылауды жүргізу үшін учаскені айқындайды.

Жерге егіп бақылау учаскесінде мынадай іс-шараларды орындау талап етіледі:

құнарлылығы бойынша барынша тегістелген учаскелерді іріктеумен алқаптардың тарихын мұқият зерделеу;

ауыспалы егісті сақтау;

кеңістіктік оқшаулау нормаларын сақтау;

ауыл шаруашылығы өсімдіктерінің сорттарын ерекшелігіне, біртектілігіне және тұрақтылығына сынау жүргізу кезінде қолданылатын мамандандырылған жабдықтар мен техниканы пайдалану;

осы аймақ үшін жалпы қабылданған агротехнологияларды қолдану;

сау өсімдіктерді қалыптастыру үшін қажетті, бірақ елеулі белгілердің пайда болуына әсер етпейтін дозаларда тыңайтқыштарды, өсімдіктерді қорғау құралдарын қолдану;

өсу реттеуіштерін пайдалануды болдырмау;

тұқымдарды сепкіге тиеуді жүзеге асыру, жерге егіп бақылау учаскесінен тыс сепкіні тазалау;

елеулі белгілерді айқындау үшін өсімдіктер дамуының тең және оңтайлы жағдайларын қамтамасыз ету;

ауыл шаруашылығы өсімдігі сортының қалған тұқымдарын егуден кейін кәдеге жарату.

18. Жерге егіп бақылау учаскесінің көлемі, егіс схемасы, зерттеп қаралатын ауыл шаруашылығы өсімдіктерінің саны типтік емес ауыл шаруашылығы өсімдіктерін дұрыс анықтау мүмкіндігін қамтамасыз етуі тиіс.

19. Топырақты бақылау учаскесіндегі телімдер бақылау жүргізу үшін қолжетімділік қамтамасыз етілетіндей етіп орналастырылуға тиіс.

20. Жерге егіп бақылау учаскесінде бақылау телімдерін орналастыру схемасы пайдаланылатын ауыл шаруашылығы техникасына және ауыл шаруашылығы өсімдіктерінің сыналатын түрлеріне байланысты және суретте келтірілген.

Қ	St	Б	Б	Б	Б	Б	Б	Б	Б	Б	Б	St	Б			Қ
Қ																Қ
Қ																Қ
Қ																Қ
Қ																Қ
Қ	St	Б	Б	Б	Б	Б	Б	Б	Б	Б	Б	St	Б			Қ
Қ																Қ

Белгіленімдер: Қ – қорғаныш телімдері;

St – стандарт. Стандартты сынамалы тұқымдар себілетін телімдер;

Б – бірегей, элиталық және репродукциялық тұқымдардың әртүрлі партияларынан бақылау сынамаларының тұқымдары себілетін бақылау телімдері.

21. Бақылау сынамасының тұқымдарынан өсірілген өсімдіктерді стандартты сынаманың тұқымдарынан алынған өсімдіктермен салыстыру мүмкіндігін қамтамасыз ету жерге егіп бақылау жүргізудің басты шарты болып табылады.

Телімдер сол бір сорттың барлық бақылау сынамалары бірге топтастырылған тәртіппен орналастырылады. Морфологиялық ұқсас сорттар блоктарға біріктіріледі және олардың арасындағы болмашы айырмашылықтарды анықтау мақсатында бір-біріне тікелей жақын орналастырылады. Сол бір сортқа қатысты елеулі белгілерді

салыстыру бір өндірушінің бақылау сынамалары көрші телімдерде себілген жағдайда жеңілдетіледі. Бұл жағдайда, бір телімдегі қоспалар анықталған кезде көрші телімді олардың болуына бірден зерттеп-қарауға болады.

22. Мүше мемлекеттің уәкілетті ұйымының қалауы бойынша бақылау телімі алаңның басқа бөлігінде қайталанады.

Жерге егіп бақылау учаскелерінде егудің ұсынылатын схемалары 2-кестеде келтірілген.

2-кесте

Ауыл шаруашылығы өсімдіктерін жерге егіп бақылау учаскесінде егу схемалары

Дақылдар	Ұсынылатын телім параметрлері			Зерттеп-қаралатын өсімдіктердің ең аз саны (дана)
	қатарлар саны (дана)	қатар аралығының ені (см)	қатардағы арақашықтық (см)	
Қарбыз, асқабақ, кәді, патиссон	2	70-90	1-2	200
Баялды, бұрыш				
қорғалған топырақ	2	70	35	200
ашық топырақ	2	60	40	200
Тарна, шалқан, турпенс, пияз-тұқым	2	40	2-3	200
Асбұршак, көкөніс бұршақтары, үрмебұршак	2	25-45	5-10	200
Дәнді дақыл (жүгері мен құмайдан басқа)	6-12	15-23	2-10	2000
Қырыққабат				
ерте піскен	2	50	50	200
аралық	2	60	60	200
кеш піскен	2	70	70	200
Жарма дақылдары (тары, қарақұмық)	6-12	15-23	2-10	1500
Жүгері (қант жүгерісінен басқа)	2	70	30	200
Қант жүгерісі	2	60	40	200
Майлы зығыр	6-12	15-23	1,0-1,5	1000
Салалы зығыр	6-12	15-23	0,4-0,7	1000
Пияз көшеті	2	55-60	10-15	200
Қияр				
қорғалған топырақ	2	140	20	200
ашық топырақ	2	100	40	200

Біржылдық және көпжылдық шөптер	2-4	30-40	2-3	300
Күнбағыс	2	70	30-40	200
Өзгелде тамыржемістер	2	45	20	200
Рапс	6-12	30	2-5	1000
Шалғам, сәбіз	2	10-45	3-5	400
Қант қызылшасы	2	45	16-20	200
Асханалық қызылша	2	45	5-8	300
Құмай	2	70	30-40	200
Томат				
қорғалған топырақ	2	80	40;60*	200
ашық топырақ	2	40;80;100**	50; 40;50**	200
Қоза	8-10	90	5-10	200
Асшөп, қымыздық, аскөк, рауғаш	2	10	2	200

* Арақашықтық: 40 см – орташа жеміс сорттары үшін, 60 см – ірі жемісті сорттар үшін.

** Сорттар тобына байланысты телім мөлшері: 40x50 – тырпық, жуан сабақты; 80x40 – орташа сабақты; 100x50 – биік сабақты.

23. Көшетті алу үшін көкөніс дақылдарының тұқымдарын себу (қырыққабат, томат, бұрыш, баялды сияқты және басқалар) қорғалған топырақта (сорттың тез пісуіне және өсіру аймағына байланысты) өсімдіктердің техникалық пісуіне дейін пісуін қамтамасыз ететін мерзімде жүзеге асырылады.

24. Жемдік шөптер мен бұршақты шөптердің кейбір түрлері үшін морфологиялық белгілерді (мысалы, жапырақтың ұзындығы, жапырақтың ені, өсімдіктің биіктігі және т.б.) өлшеуді қамтамасыз ету үшін бақылау телімдерінде өсімдіктерді жеке орналастыру схемасын пайдаланады.

25. Бақылау телімдерімен бір мезгілде стандарттың телімдері салынады. Жерге егіп бақылау учаскесінде стандарт әрбір он бақылау телімі арқылы орналастырылады.

26. Егуден қалған бақылау сынамаcының тұқымдары мүше мемлекеттің заңнамасында белгіленген тәртіппен дара болмайды.

3. Жерге егіп бақылауды жүргізуге қойылатын жалпы әдістемелік талаптар

27. Жерге егіп бақылау жүргізу кезінде ауыл шаруашылығы өсімдіктері сорттарының ресми сипаттамасымен және (немесе) тұқымдардың стандартты сынамаcынан өсірілген ауыл шаруашылығы өсімдіктерінің белгілерімен салыстырғанда Өсімдіктердің жаңа сорттарын қорғау жөніндегі халықаралық одақтың әдістемелерінің негізінде айырмашылыққа, біртектілікке және тұрақтылыққа сынақтар жүргізу әдістемелерінің (бұдан әрі – АБТ әдістемесі) белгілік шкаласына сәйкес ауыл

шаруашылығы өсімдіктері сорттарының негізгі елеулі белгілерінің (оның ішінде ауыл шаруашылығы өсімдіктерінің жекелеген түрлерінің ерекшеліктерін ескере отырып) болуы және көрініс дәрежесі тексеріледі. Ауыл шаруашылығы өсімдігінің белгілі бір түріне жерге егіп бақылау жүргізу кезінде ауыл шаруашылығы өсімдіктері сорттарының негізгі елеулі белгілерін бағалауға қойылатын талаптар АБТ тиісті әдістемелерінде жазылған талаптарға сәйкес келеді.

28. Типтік емес өсімдіктер лентамен, заттаңбамен немесе өзге де ықтимал белгілермен белгіленеді.

29. Айқас тозанданатын ауыл шаруашылығы өсімдіктерінің сорттары үшін сорттық тазалық абсолюттік шамада бағаланбайды. Бақылау телімдеріндегі қоспалардың санын айқындау кезінде АБТ әдістемелеріне сәйкес біртектілікті бағалау жөніндегі талаптарды пайдалану керек.

30. Сортты ресми сипаттау белгілері бар бақылау телімдерінде және (немесе) стандарт телімдерінде ауыл шаруашылығы өсімдіктерінің елеулі белгілері байқалатын ауыл шаруашылығы өсімдіктері сортының елеулі белгілері байқалатын елеулі белгілері (сорттық қоспалардың рұқсат етілген санынан асатын) көрінісінің сәйкессіздігі анықталған жағдайда өтініш берушіге хабарлама жіберіледі (хабарлама нысаны осы құжатқа № 2 қосымшада келтірілген).

31. Жерге егіп бақылау жүргізу кезінде барлық вегетациялық кезең ішінде әрбір бақылау сынамасы бойынша егістерде (екпелерде) фенологиялық бақылау жеке жүргізіледі. Фенологиялық бақылаулардың нәтижелері далалық журналға енгізіледі (осы құжатқа № 3 қосымша), онда: егіс (екпе) мерзімі, өскіндердің пайда болған күні, көшеттерді сиретіп қайта отырғызу және көшеттерді отырғызу (көшеттік тәсілмен өсірілетін дақылдар үшін), жемістердің гүлдену және оларды байлау уақыты, жемістердің пісе бастау және жаппай пісу мерзімдері және басқа да фенологиялық фазалар белгіленеді.

32. Жерге егіп бақылау нәтижелері "Жерге егіп бақылау нәтижелері" құжатымен (нысан осы құжатқа № 4 қосымшада келтірілген) ресімделеді, ол екі данада жасалады: бір данасы өтініш берушіге жіберіледі, екінші данасы мүше мемлекеттің уәкілетті ұйымында сақталады.

33. Егін жинау кезінде түсімді есепке алу жүргізілмейді.

34. Өтініш беруші немесе ол уәкілеттік берген тұлға жерге егіп бақылау учаскелерінде болу күні мен мақсаты келісілген жағдайда мүше мемлекеттің уәкілетті ұйымы маманының ілесіп жүруімен жерге егіп бақылау учаскелеріне бара алады.

35. Егер жерге егіп бақылау телімдеріндегі өсімдіктер аурулармен зақымданса және дұрыс нәтижелер алу мүмкін болмаса, телімдер себептері көрсетіле отырып, жарамсыз болады және жерге егіп бақылау жүргізілмейді.

36. Жерге егіп бақылау учаскесінде себілген үлгі жойылған, сондай-ақ телімдерде жарамсыз болған жағдайда өтініш беруші бұл туралы дереу жазбаша түрде хабардар етіледі.

IV. Жерге егіп бақылау жүргізу кезіндегі статистикалық есептер 1. Сорттық тазалық сынамаларының әртүрлі мөлшерлері мен стандарттарына арналған типтік емес өсімдіктердің шекті саны

37. Тұқым партиясын жарамсыздығы бойынша іріктеу үшін үлгі таңдаумен және телім ауданымен байланысты телімдегі типтік емес өсімдіктердің шекті санын білу жеткілікті.

3 және 4-кестелерде сорттық тазалықты іріктеудің әртүрлі мөлшерлері мен стандарттарына арналған типтік емес өсімдіктердің шекті саны келтірілген.

Типтік емес өсімдіктердің шекті саны іріктеудің жеткілікті мөлшері жағдайында ғана дұрыс деп саналуы мүмкін. Үлгі, егер типтік емес өсімдіктердің саны осы үлгі үшін шекті мәнге тең немесе одан асатын болса, сорттық тазалық стандартына сәйкес келмейді деп есептеледі және жарамсыз болады.

3-кесте

Сорттық тазалық сынамаларының әртүрлі мөлшерлері мен стандарттарына арналған типтік емес өсімдіктердің шекті саны					
Өсімдіктер саны (дана)	Сорттық тазалық стандарты, %				
	99,9	99,7	99,5	99,0	98,0
типтік емес өсімдіктердің шекті саны (дана)					
200	–	–	4	6	9
300	–	–	5	7	11
400	–	4	6	9	14
1000	4	7	10	16	29
1400	5	9	13	21	38
2000	6	11	16	29	52
4000	9	19	28	52	96

Ескертпе: (–) символы тиісті сынамаға тиімді талдау жүргізу үшін сынама мөлшеріне тым аз екенін білдіреді.

Сорттық тазалық сынамаларының әртүрлі мөлшерлері мен стандарттарына арналған типтік емес сабақтардың шекті саны

Сабақтарының саны (дана)	Сорттық тазалық стандарты, %				
	99,9	99,7	99,5	99,0	98,0
типтік емес сабақтардың шекті саны (дана)					
200	–	–	5	7	11
300	–	–	6	9	14
400	–	5	7	11	17
1000	5	9	12	20	34

1400	6	11	16	26	44
2000	7	14	20	34	59
4000	11	23	34	59	106
8000	17	39	59	106	197

Ескертпе: (–) символы тиісті сынамаға тиімді талдау жүргізу үшін сынама мөлшерінің тым аз екенін білдіреді.

38. Жемазық шөптердің кейбір түрлері үшін өсімдіктердің бой көтеру тығыздығы жоғары болған кезде сорттық тазалық стандарттары аудан бірлігіне өсімдіктер саны ретінде белгіленеді.

39. Жерге егіп бақылаудың нақты учаскесінің сорттық тазалығының деңгейі туралы ақпарат алу үшін кемінде 5 м^2 алаңда зерттеп-қарауды жүргізу ұсынылады. Сорттық тазалыққа қатысты түпкілікті шешім қабылдау мақсаттары үшін типтік емес өсімдіктердің шекті саны пайдаланылады (5-кесте).

5-кесте

Өртүрлі алаңдағы учаскелер мен сорттық тазалықтың өртүрлі стандарттарына арналған типтік емес өсімдіктердің шекті саны

Зерттеп-қарау жүргізілген алаң (м ²)	Сорттық тазалық стандарты					
	1 /50 м ²	1 /30 м ²	1 /20 м ²	1 /10 м ²	4 /10 м ²	6 /10 м ²
	типтік емес сабақтардың шекті саны (дана)					
5	2	2	2	3	6	7
10	2	2	3	4	9	11
15	2	3	3	5	11	15
20	3	3	4	6	14	19
25	3	4	4	6	16	23
30	3	4	5	7	19	26
35	3	4	5	8	21	30
40	3	4	6	9	24	33
45	4	5	6	9	26	37
50	4	5	6	10	29	40

2. Сорттық тазалықтың нақты стандартын қолдану

40. Жерге егіп бақылау учаскелерінде тұқым партиясының сәйкестігін белгілеу үшін 6-8-кестелерде көрсетілген тиісті іріктемеге сорттық тазалықтың нақты стандартын қолдану қажет.

41. Кейіннен бақылау мақсаттары үшін өсімдіктердің буданды сорттарының репродукциялық тұқымдарының партияларына қатысты қолданылатын сорттық тазалықтың салыстырмалы төмен стандарттарын назарға ала отырып (қарапайым будандар үшін 97,0% және будандардың басқа түрлері үшін 95,0%), уәкілетті ұйым 6-8-кестелерде көрсетілген жерге егіп бақылау учаскелерінде тұқым партиясының сапасын

айқындау үшін сорттық тазалықтың нақты стандарттарын қолдану туралы шешім қабылдауға құқылы.

6-кесте

97,0% сорттық тазалықтың нақты стандартын қолдану (қарапайым будандар үшін)

(дана)

Іріктеме мөлшері (өсімдіктер саны)	қанағаттанарлық нәтиже	қанағаттанарлықсыз нәтиже
100	3	4
67-99	2	3
33-66	1	2
<33	0	1

7-кесте

95,0% сорттық тазалықтың нақты стандартын қолдану (үштізбелі, қарапайым түрлендірілген будандар және будандардың басқа түрлері үшін)

(дана)

Іріктеме мөлшері (өсімдіктер саны)	қанағаттанарлық нәтиже	қанағаттанарлықсыз нәтиже
100	5	6
80-99	4	5
60-79	3	4
40-59	2	3
20-39	1	2
<20	0	1

42. Жүгерінің элиталық тұқымдарын өндіру кезінде ең төменгі сорттық тазалық 99,5% құрайды (200 өсімдікке 1 типтік емес өсімдіктен артық емес).

43. Репродукциялық тұқымдарды өндіру кезінде ең төменгі сорттық тазалық 99,0% құрайды (100 өсімдікке 1 типтік емес өсімдіктен артық емес).

44. Жүгерінің буданды сорттары үшін аналық құрамдастардың элиталық тұқымдарын өндіру кезінде ең төменгі сорттық тазалық 99,9% құрайды (1000 өсімдікке 1 типтік емес өсімдіктен артық емес).

45. Жүгерінің буданды сорттарының репродукциялық тұқымдарының партияларына қатысты кейіннен бақылау жүргізу кезінде сорттық тазалық стандарты: қарапайым будандар үшін – 97,0% (33 өсімдікке 1 типтік емес өсімдіктен артық емес); будандардың басқа типтері үшін – 95,0% (20 өсімдікке 1 типтік емес өсімдіктен артық емес) құрайды.

8-кесте

Сорттық тазалықтың нақты стандарттарын қолдану 99%, 99,5% және 99,9%

Сорттық тазалық – нақты стандартты қолдану		
--	--	--

Іріктеме мөлшері (өсімдіктер саны), дана	будандар (ЭТ)		айқас тозаңданатындар (ЭТ)		айқас тозаңданатындар (РТ)	
	қанағат-танарлық нәтиже	қанағат-танарлықсыз нәтиже	қанағаттанарлық нәтиже	қанағат-танарлық-сыз нәтиже	қанағаттанарлық нәтиже	қанағаттанарлықсыз нәтиже
	типтік емес сабақтардың шекті саны (дана)					
<1 000	0	1	—		—	
200	0	1	1	2	2	3
100	0	1	0	1	1	2
75	0	1	0	1	0	1
50	0	1	0	1	0	1

3. Іріктеменің әртүрлі мөлшерлеріне арналған типтік емес өсімдіктердің шекті санын қолдану

46. 9-11-кестелерде келтірілген типтік емес өсімдіктердің шекті саны айқас тозаңданатын сорттар мен будандар тұқым партиясының іріктеменің әртүрлі мөлшерлеріне арналған сорттық тазалықтың белгіленген талаптарына сәйкестігінің нақты стандартына қосымша пайдаланылуы мүмкін. Әдетте, жерге егіп бақылау учаскелеріндегі өсімдіктер саны көп болған сайын, тұқымның бірегей партиясындағы типтік емес өсімдіктер санының көрсеткіші неғұрлым тура болады.

9-кесте

Сорттық тазалық сынамаларының әртүрлі мөлшерлері мен стандарттарына арналған типтік емес өсімдіктердің шекті саны 99,9%, 99,5% және 99,0%

Іріктеме мөлшері (өсімдіктер саны), дана	Сорттық тазалық		
	будандар (ЭТ)	айқас тозаңданатындар (ЭТ)	айқас тозаңданатындар (РТ)
	99,9%	99,5%	99,0%
типтік емес сабақтардың шекті саны (дана)			
100	—	3	4
200	—	4	6
300	—	5	7
400	—	6	8
500	3	7	10
600	3	7	11
700	3	8	13
800	3	9	14
900	4	9	15
1 000	4	10	16
1 100	4	11	18
1 200	4	11	19

1 300	4	12	20
1 400	5	13	21
1 500	5	13	23
1 600	5	14	24
1 700	5	15	25
1 800	5	15	26
1 900	5	16	27
2 000	6	16	29

10-кесте

97,0% сорттық тазалық іріктемелерінің әртүрлі мөлшерлері мен стандартына арналған типтік емес өсімдіктердің шекті саны (қарапайым будандар үшін)

(дана)

Іріктеме мөлшері (өсімдіктер саны), дана	Типтік емес өсімдіктердің шекті саны
47 – 66	5
67 – 88	6
89 – 110	7
111 – 134	8
135 – 158	9
159 – 182	10
183 – 207	11
208 – 232	12
233 – 258	13

11-кесте

95,0% сорттық тазалық іріктемелерінің әртүрлі мөлшерлері мен стандартына арналған типтік емес өсімдіктердің шекті саны (үштізбелі, қарапайым түрлендірілген будандар және будандардың басқа түрлері үшін)

(дана)

Іріктеме мөлшері (өсімдіктер саны), дана	Типтік емес өсімдіктердің шекті саны
41 – 53	6
54 – 67	7
68 – 81	8
82 – 95	9
96 – 110	10
111 – 125	11

Ауыл шаруашылығы
өсімдіктерін жерге егіп бақылау
әдісіне
№ 1 ҚОСЫМША

Жерге егіп бақылау жүргізу үшін бақылау сынамаларын тіркеу ЖУРНАЛЫ

Бақылау сынама сының тіркеу нөмірі	Өтініш берушінің атауы	Ауыл шаруашылығы өсімдігінің аты	Сорттың атауы	Партия нөмірі	Тұқымдардың санаты (көбею кезені)	Орташа сынама ларды іріктеу актісінің нөмірі мен күні	Сынама массасы (кг)	Өнгіштігі (%)	1000 тұқым массасы (г)	Сынама ларды тіркеуге жауапты адамның Т.А.Ә.	Қолы
1	2	3	4	5	6	7	8	9	10	11	12

Ауыл шаруашылығы
өсімдіктерін жерге егіп бақылау
әдісіне
№ 2 ҚОСЫМША

ХАБАРЛАМА

(Мүше мемлекеттің заңнамасына сәйкес жерге егіп бақылау жүргізу бойынша қызметтер көрсету жөніндегі қызметті жүзеге асыратын мүше мемлекеттің ұйымының атауы)

сынамаларды (сынаманы) жерге егіп бақылауды жүргізу кезінде _____
№ _____ өтінімге сәйкес ауыл шаруашылығы өсімдіктерінің елеулі белгілерінің (сорттық қоспалардың рұқсат етілген санынан асатын) көрінісінің сәйкессіздігі (сәйкессіздіктері) анықталғанын хабарлайды, олар мынадай елеулі белгі (белгілер):

Ауыл шаруашылығы өсімдігінің атауы	Сорттың атауы	Партия нөмірі	Елеулі белгінің атауы	Стандартты сынама (сорттың ресми сипаттамасы)		Бақылау сынамасы		
				белгінің көріну дәрежесі	Белгі индексі	белгінің көріну дәрежесі	Белгі индексі	сорттық қоспалардың саны (дана)
1	2	3	4	5	6	7	8	9

Қосымша мәліметтер _____

Басшы _____

(қолы)

(Т.А.Ә.)

М.О.

Ауыл шаруашылығы
өсімдіктерін жерге егіп
бақылау әдісіне
№ 3 ҚОСЫМША

Жерге егіп бақылау жүргізудің ДАЛАЛЫҚ ЖУРНАЛЫ

Жерге егіп бақылау учаскесі _____

Мекенжай: _____

Ауыл шаруашылығы өсімдігінің атауы _____

Жүргізілген жыл _____

Жалпы деректер:

1. Топырақ

Типі					
Механикалық құрамы					
Жер асты суларының орналасу биіктігі					
Учаске топырағының біртектілігі					
Топырақтың агрохимиялық көрсеткіштері:	pH	Гумус			
P2O5	мг/100 г,	K2O	мг/100г		
Басымдыққа ие арамшөптер					
Өскіндердің жай-күйі					
Басқа да факторлар					

2. Телім схемасы

Егіс ұзындығы, м				есепке алынатын, м	
Қатардағы өсімдіктер арасындағы қашықтық, см					
Егіс ені, м			есепке алынатын, м		
Қатарлар арасындағы ені, см					
Телімдегі қатарлар саны, дана				есепке алуға, дана	
Телімдегі өсімдіктер саны, дана				есепке алуға, дана	

3. Жерге егіп бақылауды жүргізу эскизі

4. Егу, егін жинау

Егілген күні					
Себу тәсілі					
Сепкі типі					
Тұқымдарды егу тереңдігі, см					
Бастыру күні					
Бастыру тәсілі					

5. Тыңайтқыштар

Белсенді зат	Тыңайтқыштың атауы	Норма (кг/га)		Енгізу мерзімі	Енгізу тәсілі, егу тереңдігі (см)
түрі	кг/га				
1	2	3	4	5	6

6. Топырақты өңдеу және егістерді күту

р/с №	Жерге егіп бақылауды жүргізу бойынша барлық жұмыстар аяқталғанға дейін алдыңғысын жинаудан жүргізілген жұмыстардың атауы	Орындау күні	Жұмыстар атауы: машиналар, өңдеу құралдары, пестицидтер және енгізу нормалары және т.б.
1	2	3	4

7. Фенологиялық бақылау (күні)

7.1. Күздік дәнді ауыл шаруашылығы өсімдіктері: бидай, қара бидай, тритикале, арпа

р/с №	Бақылау сынама-сының тіркеу нөмірі	Егу	Өскіндер		Түптеудің басталуы	Күзгі вегетацияны тоқтату	Көктемгі вегетацияның басталуы
			басталуы	толық			
1	2	3	4	5	6	7	8

Масақтануы		Қара бидайдың толық гүлденуі	Пісіп жетілуі			Егін жинау	Толық өскіндерден балауызданып пісуіне дейінгі күндер саны
басталуы	толық		сүтті	балауызданып пісу	толық		
9	10	11	12	13	14	15	16

7.2 Жаздық дәнді ауыл шаруашылығы өсімдіктері: бидай, арпа, тритикале, сұлы

р/с №	Бақылау сынама-сының тіркеу нөмірі	Егу	Өскіндер		Түптеудің басталуы	Масақтану немесе сыпырғыдан тазарту	
			басталуы	толық		басталуы	толық
1	2	3	4	5	6	7	8

Гүлдеуі		Пісіп жетілуі			Егін жинау	Толық өскіндерден балауызданып пісуіне дейінгі күндер саны
басталуы	толық	сүтті	балауызданып пісу	толық		
9	10	11	12	13	14	15

7.3 Күздік және жаздық рапс

р/с №	Бақылау сынама-сының тіркеу нөмірі	Егу	Өскіндер		тостағаншаның пайда болуы	Көктемде жапырақтар жетілуінің басталуы
			басталуы	толық		

1	2	3	4	5	6	7
---	---	---	---	---	---	---

Сабақтана бастау	Бүрлене бастау	Гүлдей бастау	Қабықтай бастау	Пісіп жетілуі		Жинап алу	Толық өскіндерден балауызданып пісуіне дейінгі күндер саны
				сүтті	толық		
8	9	10	11	12	13	14	15

7. 4. Талшықты зығыр, майлы зығыр

p/c №	Бақылау сынамаcының тіркеу нөмірі	Егу	Өскіндер	"Шырша фазасы" 1-5 жапырақ шығара бастау	Бүрлене бастау	Басты сабақта гүл шоғырының пайда болуы
1	2	3	4	5	6	7

Гүлдей бастау	Тұқым қауашағының дамуы	Пісіп жетілуі		Жинап алу	Толық өскіндерден толық пісіп жетілуге дейінгі күндер саны
		басталуы	толық		
8	9	10	11	12	13

7.5. Өзге де ауыл шаруашылығы өсімдіктері: _____

p/c №	Бақылау сынамаcының тіркеу нөмірі	Егу	Өскіндер			
1	2	3	4	5	6	... n

8. Анықтамалар мен сипаттамаларды жүргізу

Сорттың атауы _____

Зерттеп-қаралатын ауыл шаруашылығы өсімдіктерінің саны _____ дана

Сынама партия) нөмірі	Белгі	Белгі	Стандартты сынама (ресми сипаттамасы)			Бақылау сынамаcы		
			Көріну дәрежесі	индексі	есепке алу күні	сәйкестік (+,-)	сәйкессіздік	
							индексі	типтік емес өсімдіктердің саны, дана
1	2	3	4	5	6	7	8	9

9. Климаттық жағдайлардың вегетация барысына әсері, түпкілікті бағалау және тәжірибе бойынша қорытындылар _____

10. Қосымша ақпарат _____

11. Деректерді куәландырғандар

Алқапта, зертханада, орындады			
Далалық журналды толтырды			
Тексерді			
Жерге егіп бақылауды жүргізуге жауапты	_____ (қолы)	_____ (Т.А.Ә.)	
Жерге егіп бақылауды жүргізетін ұйымның басшысы	_____ (қолы)	_____ (Т.А.Ә.)	

Мөр
" " _____ 20 ж.
(күні)

Ауыл шаруашылығы
өсімдіктерін жерге егіп
бақылау әдісіне
№ 4 ҚОСЫМША

ЖЕРГЕ ЕГІП БАҚЫЛАУ НӘТИЖЕЛЕРІ

№ _____

		" "		20 ж.		
1.	Өтініш беруші туралы мәліметтер					
1.1.	Заңды тұлғаның толық атауы, мекенжайы, жеке тұлғаның тегі, аты және әкесінің аты (бар болса), тұрғылықты жері _____					
1.2.	Телефон нөмірі, факс, электрондық пошта мекенжайы _____					
2.	Ауыл шаруашылығы өсімдіктерінің тұқымдары туралы мәліметтер					
2.1.	Ауыл шаруашылығы өсімдігінің атауы					
2.2.	Сорттың атауы		2.	Бақылау сынамасының		
			3.	тіркеу нөмірі		
2.4.	Себілген тұқымдар партиясының нөмірі		2.	Себілген тұқымдардың санаты, көбею кезеңі		
			5.			
2.6.	Орташа сынамаларды іріктеу актісінің нөмірі мен күні					
3.	Жерге егіп бақылау жүргізу қорытындылары бойынша ауыл шаруашылығы өсімдіктері тұқымдарының сорттық тазалығы немесе сорттық тәнділік, % _____					

(Ауыл шаруашылығы өсімдіктерінің/ауыл шаруашылығы өсімдіктерінің сабақтары санының ауыл шаруашылығы өсімдіктерінің/ауыл шаруашылығы өсімдіктері сабақтарының жалпы санына қатынасы (керек емесін сызып тастау керек), оған жерге егіп бақылаудың зерттеп-қаралатын учаскесіндегі мәлімделген ауыл шаруашылығы өсімдіктерінің сорты жатады).

Қосымша мәліметтер _____

Түрлік қоспа және т.б. (атауы және саны, дана) _____

Жерге егіп бақылауды жүргізетін
ұйымның басшысы

(қолы)

(Т.А.Ә.)