

## **Шымкент агломерациясын аумақтық дамытудың өңіраралық схемасын бекіту туралы**

Қазақстан Республикасы Үкіметінің 2018 жылғы 22 ақпандағы № 74 қаулысы.

"Қазақстан Республикасындағы сәулет, қала құрылысы және құрылыс қызметі туралы" 2001 жылғы 16 шілдедегі Қазақстан Республикасының Заңы 43-бабының 3-тармағына сәйкес Қазақстан Республикасының Үкіметі **ҚАУЛЫ ЕТЕДІ**:

1. Қоса беріліп отырған Шымкент агломерациясын аумақтық дамытудың өңіраралық схемасы бекітілсін.
2. Орталық және жергілікті атқарушы органдар осы қаулыдан туындайтын шараларды қабылдасын.
3. Осы қаулы алғашқы ресми жарияланған күнінен кейін күнтізбелік он күн өткен соң қолданысқа енгізіледі.

*Қазақстан Республикасының  
Премьер-Министрі*

*Б. Сағынтаев*

Қазақстан Республикасы  
Үкіметінің  
2018 жылғы 22 ақпандағы  
№ 74 қаулысымен  
бекітілген

## **Шымкент агломерациясын аумақтық дамытудың өңіраралық схемасы**

Осы Шымкент агломерациясын аумақтық дамытудың өңіраралық схемасы (бұдан әрі – Шымкент агломерациясының өңіраралық схемасы) Қазақстан Республикасы Президентінің 2012 жылғы 14 желтоқсандағы "Қазақстан-2050" Стратегиясы: қалыптасқан мемлекеттің жаңа саяси бағыты" атты Қазақстан халқына Жолдауын, Қазақстан Республикасы Үкіметінің "Қазақстан Республикасының аумағын ұйымдастырудың бас схемасының негізгі ережелерін бекіту туралы" Қазақстан Республикасы Үкіметінің 2013 жылғы 30 желтоқсандағы № 1434 қаулысына өзгеріс енгізу туралы" (бұдан әрі – Бас схеманың негізгі ережелері) 2017 жылғы 12 мамырдағы № 256 және "Өңірлерді дамытудың 2020 жылға дейінгі бағдарламасын бекіту туралы" (бұдан әрі – Өңірлерді дамыту бағдарламасы) 2014 жылғы 28 маусымдағы № 728 қаулыларын іске асыру шеңберінде әзірленді.

Шымкент агломерациясының өңіраралық схемасы Қазақстан Республикасының сәулет, қала құрылысы және құрылыс қызметі саласындағы заңнамасына, аумақты ұйымдастырудың экологиялық, әлеуметтік-экономикалық мәселелерін реттейтін нормативтік құқықтық және нормативтік-техникалық құжаттарға сәйкес әзірленді.

Шымкент агломерациясының өңіраралық схемасы аумақты дамыту перспективаларын және оның инфрақұрылымға ұзақ мерзімді қажеттілігін

айқындайтын қала құрылысы стратегиясы болып табылады. Шымкент агломерациясының өңіраралық схемасы ережелерін іске асыру кезектілігі, қаржыландыру көздері және көлемі бюджет мүмкіндіктерін ескере отырып, мемлекеттік бағдарламалар мен аумақтарды дамыту бағдарламалары деңгейінде айқындалады.

Шымкент агломерациясының өңіраралық схемасының негізгі міндеттері:

1) Шымкент агломерациясының шекараларын айқындау;

2) агломерацияны дамытудың оңтайлы бағыттарын қалыптастыру мақсатында аумақтың шекарасына кіретін әкімшілік-аумақтық бірліктердің мүдделерін ескере отырып, жобаланатын аумақтың ұтымды жоспарлы ұйымдастырылуын айқындау;

3) аумақты функционалдық аймақтарға бөлу, халықты қоныстандыру және өндірістік күштерді орналастыру жүйесін жетілдіру, инженерлік, көліктік, әлеуметтік және рекреациялық инфрақұрылымдарды дамыту, аумақтарды қауіпті техногендік және табиғи процестерден қорғау, аумақтың экологиялық ахуалын жақсарту және қоршаған ортаны қорғау жөнінде негізделген ұсыныстар кешенін әзірлеу.

Шымкент агломерациясының өңіраралық схемасында Шымкент агломерациясы аумағын жобалаудың аралық (2020 жыл) және есептік (2030 жыл) мерзімдерге арналған перспективалық қала құрылысын дамытудың жобалық ұсыныстары қамтылады. Шымкент агломерациясының өңіраралық схемасының негізгі техникалық-экономикалық көрсеткіштері осы Шымкент агломерациясының өңіраралық схемасына 1-қосымшада келтірілген.

Шымкент агломерациясын ұзақ мерзімді дамытудың жобалық ұсыныстары осы Шымкент агломерациясының өңіраралық схемасына 2 - 10-қосымшаларда келтірілген.

Шымкент агломерациясының аймағына кірген елді мекендердің тізбесі және елді мекендердің бөлінісінде 2030 жылға дейін Шымкент агломерациясы халқы санының болжамы осы Шымкент агломерациясының өңіраралық схемасына 11-қосымшада келтірілген.

## **1. Жоспарланатын аумақты аймақтарға бөлу**

Бас схеманың негізгі ережелерінің 5-бөліміне сәйкес функционалдық аймақтар 4 негізгі топқа бөлінген:

1) қарқынды шаруашылық және қала құрылысын игеру және табиғи ортаны барынша рұқсат берілген жасанды өзгерту аймақтары;

2) қоршаған табиғи ортаны экстенсивті игеру аймақтары;

3) шаруашылық игеру шектелген және табиғи ортасы барынша сақталатын аймақтар;

4) шаруашылық қызметінің ерекше регламенттері бар аймақтар.

Жоғарыда аталған аймақтардың әрқайсысының құрамында тиісті кіші аймақтарды атап көрсетуге болады.

Негізгі техникалық-экономикалық көрсеткіштерде көрсетілген алаңдарды айқындау үшін Қазақстан Республикасы Жер кодексінің 1-бабының 1-тармағына сәйкес аумақтың жобалық жер теңгерімі жасалды.

1.1 Қарқынды шаруашылық және қала құрылысын игеру және табиғи ортаны барынша рұқсат берілген жасанды өзгерту аймақтары

Қоныстандырудың кіші аймағы

Қала құрылысы құндылығы жоғары кіші аймақтар негізінен Оңтүстік өңірдің жоспарлау орталықтарын байланыстыратын бас жоспарлау осьтері бойында шоғырланады. Жобада негізгі және екінші кезектегі жоспарлау осьтері айқындалды, мұндағы негізгі жоспарлау орталығына Шымкент агломерациясының өзегі – Шымкент қаласы жатады.

Агломерация өзегінен басқа Арыс, Сарыағаш қалалары мен Т. Рысқұлов атындағы ауыл тартылыс орталықтары болып белгіленді. Олар тиісті аудандардың әкімшілік орталықтары болып табылады.

Тартылыс орталықтары бөлінісінде тартылыс орталықтарына тартылатын елді мекендердің басым бөлігі Шымкент және Сарыағаш қалаларына тиесілі. (Шымкент агломерациясының барлық елді мекендерінің 75,6%-ы).

Шымкент агломерациясы үшін агломерация өзегіне дейін 1,5 сағаттық көліктік қолжетімділік айқындалды.

Халықтың тығыздығы және агломерация өзегі мен аудандық жергілікті қоныстандыру жүйелері орталықтарының байланыс қарқындылығы бойынша қарқынды және белсенді агломерациялық процестер аймақтары анықталды.

Шымкент агломерациясының перспективалық экономикалық әсер ету және әлеуеттік даму аймағындағы елді мекендерінің ауданы:

- 1) Шымкент қаласы – 38244 га;
- 2) Сарыағаш қаласы – 2904 га;
- 3) Леңгір қаласы – 2047 га;
- 4) Арыс қаласы – 3327 га;
- 5) Арыс қаласының қалалық әкімшілігі – 8507 га;
- 6) Бәйдібек ауданы – 30853,3 га;
- 7) Қазығұрт ауданы – 39701 га;
- 8) Ордабасы ауданы – 19854 га;
- 9) Сайрам ауданы – 59067 га;
- 10) Сарыағаш ауданы – 15192 га;
- 11) Төлеби ауданы – 45912 га;
- 12) Түлкібас ауданы – 20550 га құрады.

Шымкент агломерациясы елді мекендеріндегі жердің жалпы алаңы 286158,3 га құрайды.

Жобалаудың есептік мерзіміне қарай Шымкент қаласын есепке алғанда қалалық және ауылдық елді мекендердің жалпы ауданы 291080,15 га құрайды.

#### *Көлік-коммуникациялық дәліздердің кіші аймағы*

##### *Автомобиль жолдарының кіші аймағы*

Шымкент агломерациясының перспективалық экономикалық әсер ету және әлеуеттік даму аймағының шекарасында автомобиль жолдарының ұзындығы 2055,5 км құрайды, оның ішінде:

- 1) республикалық маңызы бар – 406,4 км;
- 2) облыстық маңызы бар – 1300,3 км;
- 3) аудандық маңызы бар – 348,8 км.

Жалпыға ортақ пайдаланымдағы автомобиль жолдарының жобалық жер алаңы " Автомобиль жолдары үшін жер бөліп беру" ҚР ЕЖ 3.03-102-2013 сәйкес белгіленген.

Тұрғындардың қауіпсіздігін қамтамасыз ету және жол жүру қауіпсіздігінің талаптарын ескере отырып, автомобиль жолдарын пайдалануға жағдай жасау үшін оларды пайдаланудың ерекше режимін белгілей отырып, жалпыға ортақ пайдаланудағы автомобиль жолдарына бөлінетін белдеулерге екі жағынан іргелес жатқан жер учаскелері түрінде жол бойындағы белдеулер жасалады.

##### *Теміржол кіші аймағы*

Қазіргі күні жолаушыларға облыс аумағы арқылы Өзбекстан, Қырғызстан, Ресей Федерациясының қалаларына жетуге мүмкіндік беретін алысқа қатынайтын поездар өтеді.

Шымкент агломерациясы бөлінісіндегі теміржолдардың ұзындығы 381,7 км, оның ішінде:

- 1) электрлендірілген бір жолды – 66,1 км;
- 2) электрлендірілген екі жолды – 267,1 км;
- 3) электрлендірілмеген бір жолды – 38,6 км;
- 4) электрлендірілмеген екі жолды – 9,9 км құрайды.

Жобалық жер көлемдері "Темір жолдар үшін жер бөліп беру" ҚР ЕЖ 3.03-116-2014 сәйкес теміржол құрылыстарының сақталуын, тұрақтылығын, беріктігін және жылжымалы құрамдардың қозғалу қауіпсіздігін қамтамасыз ету мақсатында теміржолдарды орналастыру үшін жер учаскелерін беруді жүзеге асыратын жергілікті атқарушы органдар теміржолдарды ұсыну белдеуіне кірмейтін теміржолдардың бақыланатын аймақтарын белгілейді, оның шегінде уәкілетті теміржол органдарының алдын ала келісімінсіз ғимараттарды, құрылыстарды, инженерлік коммуникацияларды және басқа да объектілерді жобалау мен салуға және мал жаюды ұйымдастыруға тыйым салынады:

- 1) елді мекендерден тыс жерде – теміржолдарды ұсыну алабынан екі жаққа 50 метр қашықтықта;
- 2) елді мекендерде – теміржолдарды ұсыну алабынан екі жаққа 20 метр қашықтықта

### *Энергетика желілерінің кіші аймағы*

Энергетика желілерінің аймағына энергетикалық инфрақұрылым, оның ішінде электр станциялары, электр беру желілері, қосалқы станциялар, бөліп тарату пункттері және басқа да электр желісі шаруашылығы орналасқан аумақтар жатады.

Агломерация өзегі Шымкент қаласының тұтынатын электр жүктемесі жазда 145-1150 МВт шамасында, қыста 185-190 МВт құрайды. Электр энергиясының негізгі жеткізушісі "Оңтүстік Жарық Транзит" жауапкершілігі шектеулі серіктестігі (бұдан әрі – ЖШС) болып табылады, оның теңгерімінде 2261,7 км электр желілері бар, орташа тозу шамамен 51% құрайды.

Оңтүстік Қазақстанда тапшылықтың орнын толтыру үшін 2026 – 2030 жылдар кезеңінде Оңтүстік Қазақстан облысының Кентау қаласында 500 кВ ҚС бар Жезқазған – Қызылорда – Кентау – Жамбыл 500 кВ ӘЖ орнату көзделеді.

Қолда бар жаңартылатын ресурстар әлеуетін игеру, органикалық отынды үнемдеу, сондай-ақ қоршаған ортаға кері әсерді азайту мақсатында перспективада дәстүрлі емес және жаңартылатын энергия көздерін теңгерімге алу жоспарланады.

Электр берудің әуе желілері үшін электр желілерінің күзет аймақтарының жалпы алаңы "Электр желілері объектілерінің күзет аймақтарын және осындай аймақтардың шекараларында орналасқан жер учаскелерін пайдаланудың ерекше шарттарын белгілеу қағидаларын бекіту туралы" Қазақстан Республикасы Энергетика министрінің 2017 жылғы 28 қыркүйектегі № 330 бұйрығына сәйкес айқындалды.

Өнеркәсіп, көлік, байланыс, қорғаныс және өзге де ауыл шаруашылығы мақсатына арналмаған жерлердің алаңы 45979 га құрайды.

### 1.2 Қоршаған табиғи ортаны экстенсивті игеру аймақтары

Қоршаған табиғи ортаны экстенсивті игеру аймақтары қарқынды және экстенсивті ауыл шаруашылығы қызметінің кіші аймақтарын қамтиды.

2015 жылғы 1 қарашадағы жағдай бойынша ауыл шаруашылығы мақсатындағы жерлер 1056443,67 га, сондай-ақ егістік жерлер – 499673,07 га, оның ішінде суарылатын жерлер – 121620 га, шабындықтар – 48946,8 га, жайылымдар – 386203,8 га алып жатыр.

Мал шаруашылығын дамыту перспективасына байланысты жобалаудың есептік мерзіміне (2030 жылға) қарай Арыс қалалық әкімшілігі (642 га), Бәйдібек (5000 га), Қазығұрт (1358 га), Ордабасы (4000 га), Сайрам (1026 га), Сарыағаш (3287,18 га) және Төлеби (394 га) аудандарының босалқы жерлер санатындағы жайылымдар мен

шабындықтарды ауыл шаруашылығы мақсатындағы жерлерге ауыстыру немесе шалғайдағы жайылым ретінде пайдалану керек, оның жалпы алаңы – 15707,18 га құрайды.

Босалқы жерлер мен арнайы жер қорының құрамындағы ауданы 9412 га жыртылған тыңайған жерлерді деградациялық процестердің алдын алу, жасыл екпелерді сақтау және көбейту мақсатында барлық аумақта бейімделген-ландшафттық тәсілді енгізу шартымен ауыл шаруашылығы айналымына тарту ұсынылады.

2030 жылы тыңайған жерлер мен босалқы жерлерді ауыл шаруашылығы айналымына тарту есебінен ауыл шаруашылығы жерлерін 1081562,85 га дейін өсіру көзделеді.

**1.3 Шаруашылық игеру шектелген және табиғи ортасы барынша сақталатын аймақтар**

Табиғи немесе мәдени ландшафтқа айтарлықтай зиян келтіретін өнеркәсіптік немесе ауыл шаруашылығы өндірістерін, табиғи ресурстарды пайдаланудың басқа түрлерін дамытуға және орналастыруға жол бермейтін режимді орнату шаруашылық игеру шектелген аумақтарды функционалдық аймақтарға бөлудің негізгі қағидаты болып табылады.

#### *Ерекше қорғалатын табиғи аумақтар*

2016 жылдың басында ерекше қорғалатын табиғи аумақтардың (бұдан әрі – ЕҚТА) жерлері Шымкент агломерациясының перспективті экономикалық әсер ету және әлеуеттік даму аймағында 96105,23 га құрайды.

Шымкент агломерациясының биологиялық алуан түрлілігін сақтау жөнінде 2020 – 2030 жылдарға арналған негізгі жобалық ұсыныстарға:

1) кластерлік учаскелерді (Арыс өзенінің жоғарғы жағы, Боралдай шатқалы шегіндегі Боралдай мен Қашқарата өзендерінің сағасы) қосу есебінен Ақсу-Жабағылы мемлекеттік табиғи қорығын кеңейту;

2) көрсетілген санатқа барлық негізгі орнитологиялық аумақтарды қосу есебінен мемлекеттік табиғи қаумалдар құру;

3) жергілікті маңызы бар мемлекеттік табиғат ескерткіштерін ұйымдастыру;

4) заңды тұлға мәртебесі жоқ қазіргі ЕҚТА-ның (қаумалдар, табиғат ескерткіштері және т.б.) мәртебесін бағалау және оларды арттыру жағына қарай қайта қарау жатады.

Шымкент агломерациясының өңіраралық схемасында 2030 есептік жылы ЕҚТА алаңын 128 518,0 га дейін ұлғайту көзделеді.

#### *Орман қорының жерлері*

Орманды, сондай-ақ ағаш өспеген, бірақ орман шаруашылығы қажеттіліктері үшін берілген жер учаскелері орман қорының жері болып танылады.

2016 жылдың басында орман қорының жерлері Шымкент агломерациясының экономикалық әсер ету және әлеуеттік даму аймағында 7064 га құрайды.

Агломерация аумағындағы елді мекендерде жасыл екпелерді қорғау үшін агломерацияның барлық қалалары мен Шымкент қаласында жалпы пайдаланымдағы көгалдандырылған аумақтардың алаңын 2030 жылға қарай адам басына 20 м<sup>2</sup> нормативіне дейін 12400 га дейін жеткізу қажет.

#### 1.4 Шаруашылық қызметінің ерекше регламенттері бар аймақтар

##### *Магистральдық газ құбырларының кіші аймағы*

Қазақстан Республикасының оңтүстік өңіріне табиғи газ жеткізудің газ-көлік жүйесінің негізін үш облыс: Оңтүстік Қазақстан, Жамбыл және Алматы облыстарының аумағы және Қырғыз Республикасының аумағы арқылы өтетін магистральдық газ құбырлары: "Газли – Шымкент" МГ, "Бұхара газды ауданы - Ташкент – Бішкек – Алматы" МГ (БГР-ТБА), "Амангелді – Тараз" қосушы-газ құбыры және "Қазақстан – Қытай" МГ құрайды.

Қазақстан Республикасының оңтүстік өңірін табиғи газбен, әсіресе, қысқы кезендерде барынша толық және тұрақты қамтамасыз ету елдің батыс облыстарының кен орындарында өндірілетін және "Бейнеу-Шымкент" магистральдық газ құбыры бойынша тасымалданатын газдың меншікті ресурстары есебінен шешілуі мүмкін.

##### *Су қоры жерлері*

2016 жылдың басындағы жағдай бойынша Шымкент агломерациясының перспективалық экономикалық әсер ету және әлеуеттік даму аймағында су қоры жерлерінің алаңы 13818,4 га құрайды.

Шымкент агломерациясының аумағындағы су қорғау аймақтары және су объектілеріне арналған белдеулер қолданыстағы нормативтік құқықтық актілерге сәйкес белгіленді.

Әзірленген жобалары жоқ су объектілерінің су қорғау аймақтары мен белдеулері "Су қорғау аймақтары мен белдеулерін белгілеу қағидаларын бекіту туралы" Қазақстан Республикасы Ауыл шаруашылығы министрінің 2015 жылғы 18 мамырдағы № 19-1/446 бұйрығына сәйкес қабылдануы тиіс:

- 1) шағын өзендер үшін (ұзындығы 200 км) су қорғау аймағы – 500 м;
- 2) шаруашылыққа пайдаланудың күрделі шарттарымен және су жинаудағы қолайлы экологиялық ахуалымен – 500 метр, шаруашылыққа пайдаланудың күрделі шарттарымен және су жинаудағы қауырт экологиялық ахуалымен – 1000 метр.

##### *Тарихи ескерткіштер және құрылыстар орналасқан аумақтар*

Шымкент агломерациясының бай тарихи-мәдени мұрасы бар. Зерттелетін аумақта еліміздің мәдени игілігінің маңызды және бірегей бөлігі шоғырланған. Сәулет ескерткіштері өңірдің өзіндік ерекшелігі бар мәдениетінің, халықтың сәндік-қолданбалы өнерінің қайталанбас құбылысы болып табылады. Бұларға

аумағында жүздеген жеке археология мен сәулет ескерткіштері шоғырланған сәулет ансамбльдері жатады. Ескерткіштер өлкенің көне тарихын зерделеудің іс жүзіндегі жалғыз көзі болып табылады.

Шымкент агломерациясында республикалық маңызы бар тарихи-мәдени мұра ескерткіштерінің мемлекеттік тізіміндегі 10 объекті орналасқан.

Сондай-ақ жобаланатын аумақта Республикалық маңызы бар тарихи-мәдени мұра ескерткіштерінің мемлекеттік тізіміндегі 328 объект орналасқан.

Аумақты функционалдық аймақтарға бөлу және анықталған қала құрылысы регламенттері өңір агломерациясын аумақтық дамытудың жобалық ұсыныстарына негіз болды.

Болжамды жер теңгерімі осы Шымкент агломерациясының өңіраралық схемасына 1 -қосымшада берілді.

## **2. Аумақтың қала құрылысын игеру және дамыту**

Шымкент агломерациясы аумағының қала құрылысын игеру және дамыту функционалдық аймақтарға бөлуді қатаң сақтай отырып, ауыл шаруашылығы, рекреациялық, табиғатты қорғау, өнеркәсіптік және құрылыс қызметін жүргізудің құндылығы мен орындылығы өлшемшарттарына сәйкес жүзеге асырылуы тиіс.

Шымкент агломерациясы аумағының қала құрылысын игерудің бірінші кезектегі бағыттарына өңір халқын қоныстандыру, өндіруші күштерді орналастыру, өңірдің инженерлік-көлік инфрақұрылымын дамыту, аумақты инженерлік қорғау мен қоршаған ортаны сақтау және функционалдық мәні бойынша аумақты аймақтарға бөлу жөніндегі жобалық ұсыныстар кешені жатады.

Аумақтың қала құрылысын игерудің басымдылығы аймақтар бойынша жүзеге асырылады, ондағы агломерациялық процестер халықтың тығыздығына сәйкес және агломерация орталығына (-тарына) қатысты орналасуына қарай қарқынды, белсенді, әлсіз еңбек және өндірістік байланыстарға ие болады.

Агломерациялық процестерді қалыптастыру аймақтарының алаңы 974,4 мың га, оның ішінде:

- 1) қарқынды агломерациялық процестер аймағы – 457080 га;
- 2) белсенді агломерациялық процестер аймағы – 231774 га (қарқынды агломерациялық процестер аймағын есепке алмай);
- 3) әлсіз агломерациялық процестер аймағы – 285528 га (қарқынды және белсенді агломерациялық процестер аймағын есепке алмай) құрайды.

Шымкент агломерациясының құрамына кіретін елді мекендер аумақтарының қала құрылысын игеруді реттеу, дамыту және аймақтарға бөлу қалалар мен елді мекендердің бекітілген бас жоспарларында көзделген.



### **3. Өндірістік күштерді, халықты қоныстандыру өңірлік және өңіраралық маңызы бар көлік, инженерлік, әлеуметтік және рекреациялық инфрақұрылымдарды орналастыру жүйесін кешенді дамыту шаралары**

#### **Халықты қоныстандыру жүйесін жетілдіру шаралары**

Шымкент агломерациясы Оңтүстік өңірдің тірек орталығы ретінде қалыптасады.

Шымкент агломерациясының аумағында 1,8 млн. адам немесе республика халқының жалпы санының 10%-ын құрайтын халқы бар 367 елді мекен орналасқан. Бұл ретте қала тұрғындары 992,5 мың адамды (55,1%), ауыл халқы – 808,5 мың адамды (44,9%) құрайды. Халықтың тығыздығы – бір шаршы километрге 184,8 адамды құрайды.

Шымкент агломерациясының 367 елді мекенінің 363-і ауылдық елді мекенге (98,9%) жатады.

Шымкент агломерациясының құрамына кіретін ауылдық елді мекендер бойынша орта есеппен алғанда 2016 жылдың басында ауыл халқының тығыздығы 87,1 адам/шаршы км құрады. Сайрам ауданы ауыл халқының ең жоғары тығыздығымен сипатталады (186,7 адам/шаршы км).

Агломерацияның ауылдық елді мекендерінің орташа халық тығыздығы 2202 адамды құрады. Ең жоғары көрсеткіш Сайрам ауданына тән, ол 4738 адамды құрады.

Ауылдық елді мекендер желілерінің тығыздығы агломерация бойынша орташа алғанда аумақтың 1000 шаршы км-ға 25,2 елді мекенді құрайды. Ең жоғарғы көрсеткіш Сарыағаш ауданында байқалды және 1000 шаршы километрге 62,6 елді мекенді құрады.

Ауылдық елді мекендер арасындағы орташа қашықтық 6,3 км құрады. Сарыағаш ауданының ауылдық елді мекендері бір-біріне ең жақын қашықтықта – 4,0 км жерде орналасқан.

Шымкент агломерациясының құрамына кіретін ауылдық елді мекендердің қатарынан 39,7 %-ы үлкен ауылдарға, 37,7%-ы орташа ауылдарға, 17,1%-ы ірі ауылдарға және небәрі 5,5%-ы шағын ауылдарға жатады.

Ірі ауылдық елді мекендердің негізгі бөлігін Сайрам ауданының ауылдары құрайды, ал шағын елді мекендердің басым бөлігі Түлкібас ауданына жатады.

Шымкент агломерациясы халқының жас бойынша құрылымы балалар үлесінің жоғары екенін көрсетеді (орташа республикалық көрсеткіш 35,5% болғанда балалар үлесі 28,4%-ды құрайды). Бұл елдің басқа өңірлерімен салыстырғанда туу көрсеткішінің жоғары болуымен байланысты.

Еңбекке қабілетті жастағы халықтың үлес салмағының төмен болуы байқалады, ол 57,5% құрайды (республика бойынша 60,8%).

Шымкент агломерациясы бойынша еңбекке қабілетті жастан асқан тұрғындар үлесінің көрсеткіші орташа республикалық көрсеткіштен төмен (ел бойынша орташа 7,0% болғанда 10,8%).

2011 – 2016 жылдары халық саны 12,4%-ға (219,8 мың адам) артты, ол орташа облыстық деңгейден жоғары (облыс бойынша 10,7%).

Елді мекендерде халық санының өсімі негізінен халықтың жоғары табиғи өсімі есебінен болады. Шымкент агломерациясының табиғи өсімінің коэффициенті 1000 тұрғынға шаққанда 23,81 адамды құрайды. Ең төмен көрсеткіш Бәйдібек ауданына (1000 тұрғынға шаққанда 17,76 адам), ал ең жоғарғы көрсеткіш Сарыағаш ауданына тән (1000 тұрғынға шаққанда 28,03 адам).

Шымкент агломерациясының құрамына кіретін қалалар мен аудандар бөлінісінде оң көші-қон сальдосы жыл сайын Шымкент қаласында ғана байқалады, ал басқа елді мекендерде халықтың кетуі байқалады. Мысалы, 2015 жылдың ішінде теріс көші-қон сальдосы 9,3 мың адамды құрады.

Шымкент агломерациясының демографиялық жағдайының қалыптасқан үрдісі халықтың теріс көші-қоны сальдосына қарағанда едәуір артық табиғи өсімнің жоғары көрсеткіштері есебінен халық санының тұрақты жоғары өсуімен сипатталады, ол болашақта халық санының барынша өсуіне септігін тигізеді.

Шымкент агломерациясы халқы санының болжамы жас ерекшелігін жылжыту әдістерін қолдана отырып есептелген. Болжамға сәйкес 2020 жылға қарай Шымкент агломерациясының халқы 185093 адамға немесе 10,3%-ға артады және 1986087 адамды құрайды, есептік 2030 жылға агломерация халқының саны базалық кезеңге қарағанда 534779 адамға немесе 29,7%-ға артады және 2335773 адамды құрайды.

Шымкент агломерациясы үшін агломерация өзегіне ауыл тұрғындары көші-қонының қарқынды процесі тән, ол инженерлік-көлік және әлеуметтік инфрақұрылымға және еңбекте жұмыс орындарының бар болуын есептемегенде салмағын түсіреді.

Ауылдық аумақтарда халықтың көшіп кетуін төмендету үшін ауыл шаруашылығы саласын жаңғырту және қала құрушы база бола алатын ұсақ тауарлы өндірістен орта және ірі тауарлы өндіріске көшу ұсынылады. "Қазақстанның Үшінші жаңғыруы: жаһандық бәсекеге қабілеттілік" Қазақстан Республикасының Президенті Н.Ә. Назарбаевтың 2017 жылғы 31 қаңтардағы Қазақстан халқына Жолдауына сәйкес 5 жыл ішінде 500 мыңнан астам жеке үй шаруашылықтары мен шағын фермерлерді кооперативтерге тарту үшін барлық жағдайды жасау керек.

Одан әрі дамыту көзделген ауылдық елді мекендер үшін жоспарлау, құрылыс салу мен абаттандыру жобалары әзірленуі тиіс, онда ауыл тұрғындарының өмір сүру және еңбек қызметі жағдайын жақсартуға, ауылдық жерлерде тұру қадірін арттыру үшін негіздер жасауға бағытталған өзара байланысқан іс-шаралар кешені айқындалады.

Шымкент қаласының айналасындағы халықты қоныстандыру жүйелерін дамытудың жобалық шешімдерін әзірлеу жөніндегі ұсыныстар оның қала маңындағы аймағын (қарқынды агломерациялық процестер аймағы) қоныстандыру жүйесін жетілдіруге бағытталуы тиіс. Қала маңындағы қоныстандыру жүйесін жетілдіру процесі халықтың өсуіне әкелетін елді мекендердің бей берекет өсуіне жол бермеу қажеттілігіне негізделген, әдетте олар кешенді қызмет көрсету жүйесі мен жұмыс орындарымен қамтамасыз ету жүйесінде проблемалар тудырады.

Халықтың көші-қон ағынын ұстап қалу және агломерация өзегін "жеңілдету" үшін онда өңдеу өндірісі, қызмет көрсету саласы, туристік-рекреациялық кешен объектілерін дамыта отырып, негізгі жоспарлы осьтер бойынша тартылыс орталықтары және контрмагниттер сияқты агломерацияның ірі елді мекендерін дамыту ұсынылады. Контрмагниттер рөлінде аудандардың мынадай әкімшілік орталықтары анықталды:

1) оңтүстік бағытында – Сарыағаш қаласы (рекреация, туризм, минералды су өндірісі, ауыл шаруашылығы өнімдерін өңдеу, құрылыс материалдарын өндіру);

2) батыс бағытында – Арыс қаласы – Қазақстанның ірі теміржол торабы. Контрмагнит ретінде Арыс қаласын таңдау себебі бұл қала Шымкент қаласынан біршама алыс қашықтықта орналасқан және ауыл шаруашылығына арналған құнарлы жерлер аз. Қаланың перспективалық мамандануы минералды су өндіру, металлургия, жеңіл өнеркәсіп, көкөністерді өсіру, құс өсіру, аралас ауыл шаруашылығы, дәнді және дәнді-бұршақты дақылдарды өсіру болып табылады;

3) шығыс бағытында – Т. Рысқұлов ауылы (құрылыс материалдарын, ауыл шаруашылығы өнімдерін өндіру);

4) елді мекендерді-серіктестерді/халықтың ішкі көші-қонының орталықтарын дамыту: Леңгір қаласы, Ақсу, Қазығұрт, Бадам, Темірланов, Төрткөл, Шаян ауылдары.

Болашақта жалпы көлік жүйесін жаңғырту және жылдам көлік құралдарын пайдалану есебінен қызмет көрсету объектілеріне қол жеткізу нормаларын өзгертуді ескере отырып агломерацияның әсер ету аймағын кеңейту және Тараз, Түркістан, Ташкент қалаларымен өзара іс-қимыл жасауды күшейту мүмкін.

Шымкент агломерациясы қоныстандырудың тірек қаңқасын қалыптастыру есебінен мақсатты түрде және жүйелі дамиды. Қоныстандырудың тірек қаңқасын қалыптастыру ең алдымен қоныстандырудың өңірлік жүйесінің орталығы және аумақта халықтың тығыз орналасуының маңызды ареалы ретінде агломерацияны күшейтуді талап етеді.

Шымкент агломерациясында урбандалудың агломерациялық процесінің барлық негізгі базистік факторлары бар: орталық қалада адамның көптігі (халқының саны миллионға жуық), пайдалы орналасқан жер (халықаралық маңызы бар көлік дәліздерінде), қоршаған аумақтағы елдің тығыздығы (халықтың салыстырмалы жоғары тығыздығы).

**Өндіргіш күштерді кешенді орналастыру шаралары**

Шымкент агломерациясында өндіргіш күштерді орналастыру перспективасында агломерация өзегіне жүктеме өсетінін ескере отырып аудандардың инвестициялық тартымдылығын арттыруға, агломерацияның шалғайдағы аумағына бизнесті және тұрғындарды көшіруді ынталандыруға, жұмыс істеп тұрған өндірістерді технологиялық жаңарту мен жаңғыртуға бағыттталатын болады.

Агломерация өзегінде жоғары технологиялық және инновациялық өндірісті (ақпараттық және коммуникациялық технологиялар, ғылыми-білім беру және кәсіби қызметтер, сервистік қызметтер, құрал жасау және т.б.), бірінші кезекте "Оңтүстік" арнайы экономикалық аймағы (бұдан әрі – АЭА) аумағында, "Оңтүстік" индустриялық аймағында және "Тассай" жоспарланған индустриялық аймақта орналастырған.

Агломерация өзегінің шекараларынан тыс осы аумақтарда оның ішінде Қазығұрт, Түлкібас аудандарындағы жұмыс істеп тұрған индустриялық аймақтардың және Ордабасы ауданындағы іске қосылатын индустриялық аймақтың аумақтарында инвесторлар мен тиісті өндірістік және көлік-инженерлік инфрақұрылымдар үшін тартымды жағдай жасай отырып өнеркәсіптің дәстүрлі салаларын орналастыру орынды.

Перспективада Шымкент агломерациясы оның аумағы арқылы "Батыс Еуропа – Батыс Қытай" халықаралық транзит дәлізінің Қытай – Еуропа бағыты және "Қазақстан – Түрікменстан – Иран" теміржолдары бойынша "Жаңа Жібек жолы" өтуінің арқасында ауыл шаруашылығының жеке экспорттық өнімдерін тиеу үшін құрлықтағы торап ретінде берік орнығады.

Транзиттік әлеуетті әрі қарай дамыту мақсатында отандық өндірушілердің өнімдерін сыртқы және ішкі нарыққа шығаруды қамтамасыз ету және Еуропа және Қытай, Орта және Оңтүстік-Шығыс Азия арасында транзит жүк ағынына қызмет көрсету үшін Шымкент қаласында көлік-логистикалық орталық салу көзделіп отыр. Ұқсас көлік-логистикалық орталықтар Сарыағаш ауданында жұмыс істейтін болады.

2030 жылға қарай Шымкент агломерациясының перспективалық мамандануына ауыл шаруашылығы өнімдерін өндіру, азық-түлік өнімдері, мұнай мен мұнай өнімдері, тоқыма өнімдері, құрылыс материалдары, металлургия өнімдері, машина жасау, химия өнеркәсібі жатады. Шымкент қаласы Алматы және Астана қалаларынан кейін еліміздің ірі қаржы, мәдени және іскери орталықтарының бірі ретінде рөл атқаратын еліміздің ірі қаласы ретінде сипатталатын болады.

Ауыл шаруашылығы Шымкент агломерациясы экономикасының басты салаларының бірі болып табылады. Қолайлы табиғи-климаттық жағдайлар, көкөністерді, жемістерді, бақша дақылдарын, жүзімді өндіру көлемінің өсімі, жылыжай шаруашылығын дамыту бәсекеге қабілетті агроөндірістік кешенді дамыту үшін алғышарттар жасайды.

Сонымен қатар, агломерацияның өндіргіш күштерінің заманауи жағдайын талдау аграрлық сектор бәсекеге қабілетті агроөндірістік кешенге қойылатын заманауи талаптарға жауап бермейтінін көрсетті. Мал шаруашылығындағы өнімнің 90%-дан астамы халық шаруашылығында өндіріледі, бұл ірі ауқымды селекциялық және малды асылдандыру жұмысын жүргізуге, ғылыми негізделген егіс айналымын сақтауға, заманауи технологияларды кеңінен пайдалануға, өндіріс процестерін механикаландыруға және автоматтандыруға мүмкіндік бермейді.

Шымкент агломерациясының заманауи бәсекеге қабілетті агроөндірістік кешенін сәтті қалыптастыруға ірі ауыл шаруашылығы құрылымдарына ұсақ және орта шаруашылықтардың ауыл шаруашылық кооперациялары септігін тигізетін болады.

Шымкент агломерациясының аумағына кіретін Ордабасы, Сайрам, Сарыағаш және Түлкібас аудандарының құнарлы жерлерінің (сапасының орташа баллы – 34-тен жоғары) бар болуы ауыл шаруашылығы шикізатын кейіннен өңдей отырып, өсімдік шаруашылығы (көкөністерді, бақша дақылдарын, майлы дақылдар және т.б. өсіру) саласын белсенді дамытуға мүмкіндік береді. Қалған аудандарда мал басын арттыру, мал соятын цехтерді жасау, ет пен сүтті өңдеу жөніндегі жұмыс істеп тұрған кәсіпорындарды ірілендіру және жаңаларын салу мақсатымен жайылым жерлерді кеңейтуге болады.

Болашақта ауыл шаруашылығы кооперациялары мен агроөнеркәсіптік кешен мен өнеркәсіпті интеграциялау негізінде ауыл шаруашылығы дақылдарын өсіруді арттыру, жылыжайларды, сүт-тауарлық фермаларды, ет бағытындағы фермаларды, мал соятын пункттерді, сервистік-даярлау орталықтарын, қоймалық үй-жайларды салу жөніндегі іс-шараларды өткізу ұсынылады, ол агломерацияның өңдеуші кәсіпорнына шикізатты одан әрі тұрақты жеткізуді қамтамасыз етуге мүмкіндік береді.

Ауыл шаруашылығын дамыту үшін ірі компаниялар тауарлар мен қызметтерді ұсақ өнім берушілер арасындағы берік байланысты реттеу қажет. Азық-түлікті өңдеу жөніндегі компаниялармен ұзақ мерзімді келісімшарттарды жасайтын ұсақ шаруашылықты мысал ретінде алуға болады.

Есептік деректерге сәйкес Шымкент агломерациясына кіретін Шымкент және Арыс қалалары, аудандары ауыл шаруашылығының жалпы өнімінің көлемі 2020 жылға қарай 1,8 есеге, 2030 жылға қарай 4,5 есеге артады.

Ауылдық аумақтарды дамыту және ауылдық жерлерде жұмыс орындарын құру мақсатында агломерацияның басқа да ауылдық елді мекендеріне Шымкент қаласының Асар шағын ауданы мен Сайрам ауданының Қарабұлақ ауылының сәтті тәжірибесін қолдану ұсынылады. Агломерация аумағындағы бос ауыл шаруашылығы жерлерінің жетіспеуін ескере отырып, Асар шағын ауданы мен Қарабұлақ ауылының тәжірибесі агломерацияның ауылдық елді мекендерін дамытудың едәуір тартымды нұсқасы болып табылады. Асар шағын ауданында әрбір үйде үй жанындағы отбасылық жылыжайлардың құрылысы еңбекпен қамту және лайықты табыс проблемасын шешуге

мүмкіндік береді, салынып жатқан өнеркәсіптік жылыжай мен өңдеуші зауыт өнімдерді өткізу проблемаларын шешуге мүмкіндік береді. Қарабұлақ ауылында шағын фермаларды дамыту еңбекпен қамту және Шымкент қаласын ет өнімдерімен қамтамасыз ету мәселесін шешуге мүмкіндік береді.

Тұтастай алғанда, ауыл шаруашылығын дамыту үшін мынадай іс-шараларды іске асыру қажет:

- 1) ауыл шаруашылығы кооперативтерін құру;
- 2) басым ауыл шаруашылығы дақылдарының алаңын кеңейту және оларды ғылыми-негізделген ылғалды және ресурс үнемдейтін технологиялар негізінде өңдеп өсіру;
- 3) қолайсыз климаттық жағдайлары бар аумақтарда жемшөп базасын дамыту;
- 4) инновациялық технологияларды және материалдарды қолдана отырып, жаңа қазіргі заманғы жылыжай кешендерін (оның ішінде үй жанындағы отбасылық жылыжай) салу;
- 5) жетекші ғалымдар мен мамандандырылған ұйымдармен кооперацияларда ғылыми тұрғыдан келу негізінде тұқым шаруашылығын дамыту;
- 6) жеміс-жидек дақылдарының көпжылдық көшеттерін отырғызу;
- 7) тамшылатып суару жүйесін барлық жерде пайдалану;
- 8) табиғи жайылымдылық жерлерді қалпына келтіру және ұтымды пайдалану;
- 9) сүт және ет бағытындағы ірі мал шаруашылығы кешендерін құру және дамыту;
- 10) машина-трактор паркін жаңарту;
- 11) фитосанитариялық қауіпсіздікті қамтамасыз ету.

Агломерацияның өнеркәсіптік секторын әртараптандыру ұсынылады.

Агломерацияның тамақ өнеркәсібін дамыту жергілікті экологиялық таза шикізатты пайдалануға қолжетімділікке, түпкілікті өнімнің өзіндік құнын төмендетуге, салада инвестициялардың көлемін ұлғайтуға және жаңа кәсіпорын құру, тамақ өнімдері бағасының қолайлы серпініне, Шымкент қаласының айналасында азық-түлік белдеуін құруға ықпал ететін болады.

Қазіргі кезде Шымкент агломерациясының аумағында өсімдік майы, макарон өнімдері, ұн, түйеқұс еті және шұжық өнімдері, табиғи шырындар, сыра, маринадтар, компоттар, минералды сулар мен басқалар өндіріледі.

Шымкент қаласының айналасында азық-түлік белдеуін жасау жұмыс істеп тұрған өндірістерден және жаңа мал бордақылау, сүт кешендерін құру, жылыжай кешендерін, көкөніс сақтайтын қоймаларды салу, жеміс-жидек бақшаларын және жүзім алқабын отырғызу агломерацияның барлық аудандарында өңдеуші кәсіпорындарды дамыту есебінен қалыптастырылатын болады.

Металлургиялық өнеркәсіпті дамыту өндірілетін металл кендерінің негізінде автомобиль және теміржол өнеркәсібінде, құрылыс индустриясында, аспаптар және машина жасауда, құбырлар мен кабельдерді өндіруде, электроника мен электр

аспаптарын және т.б. өндіруде ықтимал қолданудың көптеген түрлері үшін қорытпалардың кең спектрін өндіру жолымен ұсынылады. Қорытпаларды өндіру металдарды өндіруді тереңдетуде алғашқы қадам болып табылады, келесі қадам қорытпаларды пайдалану жөніндегі өндірістік кәсіпорындарды құру бола алады, алғашқыда компоненттердің жартылай фабrikатын, ал соңында бірқатар дайын тұтыну тауарларын өндіреді.

Агломерация аумағында металлургиялық өнімді өндірудің негізгі орталығы Шымкент қаласы болады. Негізгі өндірілетін өнім: түрлі-түсті металдар, қара және түрлі-түсті металдардан жасалған өнімдер, қара және түрлі-түсті металдардың сынығы және т.б.

Агломерация аумағында алтын кен орны (Боралдай тобы, Кеңөзен, Тарөзен, Қарағашты, Қаржан алаңы, Шетқаржан, Ақтам, Қаратас, Күмісті кен алаңы) бар, онда тиісінше қаржыландыру кезінде едәуір терең іздестіруді орындауға және шикізаттың жеткілікті қоры бар болған кезде зергерлік өнеркәсіптің перспективалық дамуын көздеуге болады.

Металлургиялық өнеркәсіптің әлеуетін одан әрі өсіруге мыналар ықпал етеді:

1) "Абайыл темір" кені орны базасында Оңтүстік Қазақстан металлургиялық комбинатын салуды ұйымдастыру;

2) Түлкібас ауданының Жабағылы кентінде ванадий кен орны базасында ванадий мен молибден өндіру және өңдеу зауытын ұйымдастыру.

Шымкент агломерациясын дамытудың перспективалық бағыты мұнай өңдеу өнімдерін өндіру болады.

Саланы одан әрі дамыту мұнай өңдеу көлемі мен тереңдігін ұлғайтумен, шығарылатын өнімдер ассортименттерін кеңейтумен, өндіріп шығаратын өнімдердің: бензиннің, авиациялық керосиннің, дизель отынының, отындық мазуттың, мотор майының, трансмиссиялық майлардың, жанармай материалының және битумның сапасын жақсартумен байланысты.

Шымкент мұнай өңдеу зауытында мұнай өңдеу тереңдігі кешенін іске қосу мұнай шикізатын едәуір тиімді өңдеуді, экологиялық таза мотор отындарын өндіріп шығаруды қамтамасыз етеді, сондай-ақ таяу және алыс шетелдерге тауар өнімдерін экспорттаушы ретінде кәсіпорынның рөлін күшейтеді.

Бұдан басқа, агломерация аумағында мұнай өңдеу зауытының жұмыс істеуі шиналар, спорт құрылыстарына арналған резеңке жабындарды және басқалар жұмыс істеуі сияқты резеңке және пластмасса бұйымдары өндірісін дамыту әлеуетін пайдалануға мүмкіндік береді.

Агломерация аумағында резеңке және пластмасса бұйымдары өндірісін дамыту Шымкент, Сарыағаш, Арыс қалаларында және Сайрам ауданында орналасқан кәсіпорын базасында жүзеге асырылады.

Жоғары еңбекті қажет ететінін ескере отырып, агломерацияны дамытудың перспективалық бағыттарының бірі тоқыма және тігін өнеркәсібі, былғары және оған жататын өнімдер өндірісі болады. Жеңіл өнеркәсіп орталығы Шымкент қаласы болады (11 кәсіпорын). Негізгі өнім тоқыма және былғары өнімдері болады.

Құрылыс материалдарын өндіру саласын дамыту цемент, кірпіш, қайнатылған, қайнатылмаған әк, шифер мен асбоқұбыр, құрылыс мақсаттарына арналған бетоннан жасалған бұйымдар, тауарлық бетон және басқаларды өндірумен байланысты.

Перспективада құрылыс материалдары өнеркәсібін орналастыру орталықтары:

- 1) цемент өндірісі бойынша – Шымкент қаласы;
- 2) кірпіш өндірісі бойынша – Шымкент қаласы, Сайрам ауданы, Сарыағаш ауданы, Ордабасы ауданы, Қазығұрт ауданы, Түлкібас ауданы, Төлеби ауданы;
- 3) әк өндірісі бойынша – Түлкібас ауданы;
- 4) құрылыс мақсаттарына арналған бетоннан жасалған бұйымдар өндірісі бойынша – Шымкент қаласы, Сайрам, Сарыағаш және Төлеби аудандары;
- 5) тауарлық бетон өндірісі бойынша – Шымкент қаласы, Ордабасы, Сайрам, Сарыағаш, Төлеби және Түлкібас аудандары;
- 6) шифер мен асбоқұбыр өндірісі бойынша – Шымкент қаласы болады.

Өндіріс көлемі кен орындарын барлауды аяқтау, кәсіпорындардың өндіру жұмыстарына көшуі, кірпіш шикізатын, құмды, әктасты, балшықты, кварц құмды, құрылыс тасты және басқа да пайдалы қазбаларды өндіру көлемін ұлғайту есебінен өседі:

- 1) Бәйдібек ауданында – мәрмәр түйірлерін өндіру ("Леонтьев" және "Тозбұлақ" кен орны);
- 2) Қазығұрт ауданында – саз-балшық өндіру ("Ленин" кен орны);
- 3) Ордабасы ауданында – әктас өндіру ("Бектау", "Бадам" кен орны);
- 4) Сарыағаш ауданында – кесек тасты ("Бесқұдық" кен орны), құм-қиыршықтас қоспасын өндіру ("Сарыағаш II", "Келес" кен орны);
- 5) Төлеби ауданы – әктас ("Қаратас" кен орны), құм-қиыршықтас қоспасын өндіру ("Подгорненское II", "Көксаяқ" кен орны).

Машина жасау саласын дамыту Шымкент, Арыс қалаларындағы сондай-ақ Сайрам, Ордабасы және Төлеби аудандарындағы ірі және орта кәсіпорындарды жаңғыртумен байланысты болады.

Перспективада агломерацияның машина жасау кәсіпорны құрылыс-жол техникасын, трансформаторлар, тракторлар өндіретін болады.

Химия мен фармацевтика өнеркәсібінің даму перспективасы фармацевтикалық препараттар, фосфор және оның қосындыларын өндірумен байланысты болады. Агломерация аумағында өндірістің негізгі орталығы Шымкент қаласы болады. Перспективалы фармацевтикалық өнім: дәрілік препараттар, субстанциялар, ампулалар, ұнтақ антибиотиктер, гален препараттары, таблеткалар, жақпа майлар, ерітінділер,



ұнтақтар, АВА-TUBE бір рет қолданатын стерильденген вакуум түтіктер, медициналық қолғаптар, өңделген дәрілік шөптер, ампулалы нысандар, GMP инфузиялық ерітінділер болып табылады.

Түлкібас ауданында биологиялық белсенді заттар өндірісін орналастыру ұсынылады.

Сайрам ауданында бақша дақылдары, картоп пен жүзімнің зиянкестерімен күрес үшін мұнай-газды өндіру қалдықтарынан "коллоидты күкірт" (фунгицидтер) препараты өндірісін орналастыруға болады. Препарат импорт өнімдерін ауыстыруға мүмкіндік береді.

Бұрынғы фосфор зауытының қалдықтарында перспективада сары фосфорды және оның негізінде алынған термиялық ортофосфор қышқылын, "ч" және "чда" жіктелуінің реактивті ортофосфор қышқылы, сондай-ақ фосфорлы қышқыл тұзын өндіру мүмкін болады.

Бұрынғы "Фосфор" Шымкент өндірістік бірлестігінің сары фосфор қоймасының базасында сары фосфор, құрамында фосфоры бар қойыртпақтар өндірілуі мүмкін.

Өңірдің химия саласындағы кәсіпорындары көмірқышқыл газын (CO<sub>2</sub>) шығару және минералды, газдалған суларды өндіру мен құю жөніндегі агломерацияның азық-түлік саласындағы кәсіпорындарына өнімдер беру әлеуетіне ие.

Өнеркәсіптік әлеуетті өсіру жөніндегі іс-шаралар:

1) кәсіпорындарды тарту жолымен еркін нарық орындарын және нарық сегменттерін бағындыру үшін жаңа және жақсартылған тұтынушылық қасиеттері бар өнімдерді шығару жөніндегі өндірісті іске қосуға, өнеркәсіптік аймақтар аумақтарының ресурстарын жаңғыртуға және едәуір тиімді пайдалануға;

2) қала үшін әлеуметтік және экономикалық маңызы бар өнеркәсіптік ұйымдарды қаржылық сауықтыру, кәсіпорындардың шығындылығын қысқарту және тарату есебінен кәсіпорындардың (мемлекеттік қазыналық кәсіпорындарды қоса алғанда) сапалы құрылымын жақсартуға;

3) азық-түлік өнімдерін, құрылыс материалдарын, фармацевтикалық өнімдерді, халықтың қажеттілігін қамтамасыз ететін қызметтің басқа да түрлерін өндіру сияқты өсу қарқынының оң серпіні бар дәстүрлі салалар мен өндірістерді сақтап қалуға;

4) индустриялық және өнеркәсіптік аймақтарда тауарлар мен көрсетілетін қызметтерді өндіруге қатысушылар санын және көлемін арттыруға жәрдемдесуге;

5) инженерлік инфрақұрылым, атап айтқанда өнеркәсіптік аймақтағы кәріз және су бұру жүйесі проблемаларын шешуге;

6) кәсіпорындардың инновациялық белсенділігін арттыруға;

7) экспортқа бағдарланған өндірістерді құру жөніндегі инвестициялық жобаларды қолдау басымдықтары бар, мемлекеттік бағдарламалар шеңберінде ұсынылатын

мемлекеттік қолдаулар арқылы өңделіп жатқан өнеркәсіп салаларындағы өндірісті құруға бағытталуы тиіс.

Есептік деректерге сәйкес Шымкент агломерациясына кірген аудандардың, Шымкент және Арыс қалаларының өнеркәсіптік өнімдерді өндіру көлемі жаңа өндірісті құру, жұмыс істеп тұрған өндірістердің қуаттылығын жаңғырту және өсіру есебінен 2020 жылға қарай 1,8 есеге және 2030 жылға 5,6 есеге ұлғаяды.

Өндірісті кластерлік дамыту перспективалары

Шымкент агломерациясында кластерлік дамудың әлеуетіне мынадай аумақтар ие: Шымкент қаласы (фармацевтикалық, мұнай-химиялық, тоқыма, металлургиялық кластерлер, құрылыс материалдарын өндіру және өсімдік майын өндіру жөніндегі кластерлер), Ордабасы ауданы (ет кластері), Түлкібас ауданы (құрылыс материалдарын өндіру жөніндегі кластер, жеміс-көкөністі кластер).

Перспективалы кластерлерді дамытуды ынталандыру жалпы жүйелік іс-шараларды қамтуы тиіс.

Кластерді дамытуды қолдау іс-шараларына:

- 1) кооперацияны қолдау мен дамыту және кластер қатысушыларының ынтымақтастығы;
- 2) кластердің адами ресурстарын дамыту (барлық деңгейде кластер процесінің барлық қатысушыларын оқытуды ұйымдастыру, кластер компаниясының басшыларына және мамандарына арналған оқыту бағдарламасын әзірлеу, кластерлер компанияларының қажеттіліктеріне сәйкес қайта даярлау және біліктілікті арттыру курстарын ұйымдастыру, қолданыстағы кластер қажеттілігін ескере отырып, жаңа оқу орындарын құру және жаңғырту);
- 3) инновациялық технологияларды дамыту – азық-түлік, процесті инновацияларды және көрсетілетін қызмет саласында инновацияларды дамыту;
- 4) бизнес-климат пен инфрақұрылымды құру – кластер шеңберінде бизнес жүргізу үшін жағдайларды жақсарту жатады.

Инвестициялық аймақтарды дамыту

Шымкент агломерациясында озық қарқынды даму аймақтарын (инвестициялық аймақтар) қалыптастыру бағыттарының бірі жұмыс істеп тұрған өндірісті кеңейту және жаңа өндірісті құру үшін өндірістік инфрақұрылымды дамытуға орталық мемлекеттік органдармен бірлесіп жергілікті атқарушы органдардың күштерін шоғырландыру болады.

Орта мерзімді перспективада агломерацияның негізгі инвестициялық аймақтары АЭА мен индустриялық аймақ болуы тиіс.

Перспективада Шымкент агломерациясының инновациялық экономикасының аса маңызды элементі "Оңтүстік" АЭА болады, перспективалы қызметі мақта өңдеу өндірісін, тоқыма және тігін өнеркәсібін технологиялық дамытуға және тоқыма өнімдерін өндіруге, жоғары технологиялық өндіріске әлемдік сауда маркалары

өндірушілерін тартуға, өндірілетін тоқыма өнімдерінің сапасын жақсартуға және ассортиментін кеңейтуге, өнімнің жаңа түрлерін игеруге, инвестицияларды тартуға бағытталатын болады.

Шымкент агломерациясының аумағында үш жұмыс істеп тұрған индустриялық аймақ орналасқан (Шымкент қаласында – "Оңтүстік" және Қазығұрт, Түлкібас аудандарында – тамақ өнімдерін өндіру, ауыл шаруашылығы өнімдерін (көкөніс пен жеміс-жидек) өңдеу және құрылыс материалдарын өндіру, жиһаз өндірісі) және 2 индустриялық аймақ пайдалануға беру сатысында (Ордабасы ауданында "Бадам" және Шымкент қаласында "Тассай" индустриялық аймақтары).

"Бадам" және "Тассай" индустриялық аймақтарын құру болашақта фармацевтика, машина жасау және құрылыс индустриясы сияқты өңір экономикасының басым салаларын кластерлік дамытудың іргетасы болып қалыптасады.

Сондай-ақ Шымкент агломерациясының аумағына кіретін басқа да аудандарда индустриялық аймақтарды құру мүмкіндігі бар.

Индустриялық аймақтарды құру бірқатар міндеттерді шешуге мүмкіндік береді:

- 1) өндірістің жалпы көлемін ұлғайту;
- 2) инвестициялық ресурстарды тарту және озық инновациялық технологиялардың трансферті;
- 3) өнеркәсіптік секторда білікті кадрларды даярлау мен пайдалану жүйесін қалыптастыру.

Инвесторларды тартуда инвестициялық қызметті тиімді дамыту және агломерацияның бәсекелестік артықшылықтарын арттыру үшін барынша аз қажетті іс-шаралар қолданыстағы инвестициялық қызметті дамыту институттарының қызметін жандандыру және жаңа институттарды құру болып табылады, оның ішінде:

- 1) агломерация аумағында инвестицияларды орналастыру жөніндегі кеңестің қызметін қамтамасыз ету;
- 2) инвестициялық аймақтардың жұмыс істеуін ұйымдастыруды қамтамасыз ететін жергілікті атқарушы органдардың қызметін жандандыру;
- 3) мемлекеттік-жекешелік әріптестік сияқты инвестицияларды тартудың мамандандырылған институттары қызметінің тиімділігін арттыру және басқалар.

Экономиканың нақты секторына инвестицияларды тартуға және агломерация экономикасын жаңғыртуға жәрдемдесуге қабілетті агломерацияның инвестициялық климатын жақсартуға арналған елеулі шаралар жаңа өндірістерді құру үшін барынша қолайлы жағдайларды қалыптастыратын құрылым ретінде инвестициялық алаңдарды құру және дамыту болады.

Өңіраралық өндірістік байланыстарды дамыту

Агломерация шеңберінде экономикалық байланыстар кеңістікте дамытуды ескере отырып дамитын болады, оның негізгі қағидаты орталық пен периферия арасындағы қатынастарды қамтиды. Кеңістікте дамыту саясатында орталық периферия

тұжырымдамасын пайдалану агломерациялық артықшылықтарды барынша пайдалануға мүмкіндік береді, бұл Шымкент қаласына тән және ол инновациялардың таралуын жылдамдатады.

Тау-кен өндіру өнеркәсібінде құрылыс материалдарын өндіру саласындағы кәсіпорындармен бірге Шымкент агломерациясының тау-кен өндіру кәсіпорындарының ішкі агломерациялық байланыстары дамуы мүмкін. Айталық, Түлкібас, Төлеби және Қазығұрт аудандарында үлкен көлемде өндірілетін әктас пен гипс агломерация шекараларында (атап айтқанда, Түлкібас, Сайрам, Ордабасы ауданы, Шымкент қаласы) құрылыс материалдарын және металлургиялық өнеркәсіп өнімдерін өндірушілерге жеткізіледі.

Ішкі агломерациялық байланыстар сондай-ақ Ордабасы ауданының табиғи құмды жеткізу жөніндегі кәсіпорындары, кірпіш өндіру, автомобиль мен теміржолдарды салу жөніндегі кәсіпорындар, Шымкент агломерациясының барлық аудандарында қалау, сылау және іргетас жұмыстары үшін құрылыс ерітінділерін өндіру жөніндегі комбинаттар, Шымкент қаласындағы, Ордабасы, Сайрам, Төлеби аудандарындағы темірбетон бұйымдарын өндіру жөніндегі кәсіпорындар, сондай-ақ Шымкент қаласындағы, Ордабасы және Сайрам аудандарындағы тауарлық бетонды өндіру жөніндегі кәсіпорындар арасында жолға қойылған.

Көлік шығындары неғұрлым төмен болғандықтан және шикізаттың, яғни домна қожының болуына байланысты Шымкент агломерациясы 100% тәуелділікке ие мына өнімдер: блоктарда, табақта немесе орамдардағы қож мақта, минералды силикат мақта және ұқсас минералды мақта (олардың қоспасын қоса) бойынша Қарағанды облысымен өңіраралық ынтымақтастық нысанындағы инвестициялық жобаларды іске асыру орынды. Өндірісті Түлкібас ауданына орналастыруға болады, онда қож-мақтаны өндіру үшін қосымша шикізат базасы, яғни кірпіш балшығының кен орны, сондай-ақ әктас пен мәрмәр қоспасы болып табылатын негізгі шикізат (домна қожды алмастырғыш) доломит бар. Қож-мақтаны, минералды силикатты мақтаны және осындай минералды мақтаны өндірушілердің өндірістік ішкі агломерациялық байланыстарын Түлкібас ауданының, сол сияқты Төлеби, Ордабасы аудандарының, Шымкент қаласының кәсіпорындарымен кірпіштік саз балшықты жеткізушілерімен ұйымдастыру ұсынылады.

Шымкент қаласында отқа төзімді бұйымдарды дайындау бойынша өндіріс құрған жағдайда кокс жеткізу бойынша өңіраралық кооперациялық байланыстарды жолға қою үшін артықшылықты әріптес ретінде Қарағанды облысы болады.

Қара металдан жасалған тарату клапандарын, реттеуші бекітпелер, шар және өзге де клапандарды, өзектерді, ыстықтай иленген шыбықтарды, электрсіз қыздырылатын радиаторларды шығару жөніндегі өңіраралық кооперациялық ынтымақтастықтың перспективті бағыты шикізатты жеткізу кезінде көлік шығындары аз болғандықтан, Жамбыл облысы болып табылады. Қара металдан жасалған тарату клапандары,

реттеуші бекітпелерді, шар және өзге де клапандарды, өзектерді, ыстықтай шыбықтарды, электрсіз жылынатын, радиаторларды шығару жөніндегі өндірісті Сайрам ауданында орналастыруға болады. Шойын және (немесе) болатты, қара металл сынықтарын жеткізуді Оңтүстік Қазақстан облысының кәсіпорындары жүзеге асыруы мүмкін.

Жалпы ішкі агломерациялық байланыстар мен кооперацияны дамыту үшін Шымкент агломерациясы экономикасының басым секторларында жоғары технологиялық өндіріске бағдарланған кластерлерді қалыптастыру және дамыту болжанып отыр.

## **Инженерлік инфрақұрылымды кешенді дамыту шаралары**

Инженерлік инфрақұрылымды дамыту агломерация аумағында өмір сүрудің қолайлы жағдайларын қамтамасыз етуге бағытталған.

Сумен жабдықтау

Шымкент агломерациясының аумағы Арал-Сырдария гидрографиялық бассейн аумағында орналасқан.

Шымкент агломерациясын қалыптастыру аймағы аумағының басым бөлігі Оңтүстік Қазақстан облысының орталық және оңтүстік-шығыс бөлігінде орналасқан.

Негізгі су артериялары Арыс, Бадам, Келес және Бөген өзендері болып табылады. Өзен негізінен жауын-шашын және көктемдегі еріген қар суымен толады. Жазғы жауын-шашын барынша аз және өзеннің толуына айтарлықтай маңызы жоқ. Күзгі және қысқы жауын-шашынның мол болуы күзгі және қысқы уақыттарда өзеннің сулылығын едәуір деңгейде ұстайды.

Агломерацияның жерүсті су ресурстарының орташа жылдық көрсеткіші 2720 млн. м<sup>3</sup> болып бағаланады. Орташа есеппен жан басына шаққанда жылына 1,54 мың м<sup>3</sup> немесе тәулігіне 4,2 м<sup>3</sup>-ден келеді.

Тұтастай алғанда, облыс бойынша орташа жылдық ағынның көлемі 2720 млн. құрайды, олар толығымен Арал-Сырдария бассейнінде орналасқан аумақта қалыптасады.

Бір тұрғынға шаққанда өзен ағынымен қамтамасыз етудің орташа әлемдік көрсеткіші шамамен 8,0 мың м<sup>3</sup>/жыл құрайды (шекті көрсеткіш, бұл көрсеткіштен төмен болғанда ел (өңір) сумен жеткіліксіз қамтамасыз етілген болып есептеледі – 1,7 мың м<sup>3</sup>/жыл).

Республиканың өзен ағыны ресурстарымен қамтамасыз етілуі жан басына шаққанда 5,9 мың м<sup>3</sup> құрайды және орташа еуропалық көрсеткішке жақын – 5,8 мың м<sup>3</sup>/жыл.

Агломерация аумағында 2016 жылдың басындағы жағдай бойынша 152 кен орны учаскесі орналасқан 120 кен орны барланды. Пайдаланылатын қорлардың жиынтық мөлшері 1006,7 мың м<sup>3</sup>/тәул. (367,5 млн. м<sup>3</sup>/жыл), оның ішінде:

- 1) шаруашылық-ауызсумен жабдықтау - 742,5 мың м<sup>3</sup>/тәул.;
- 2) шаруашылық-техникалық сумен жабдықтау – 34,9 мың м<sup>3</sup>/тәул.;
- 3) шаруашылық-ауызсумен және өндірістік-техникалық сумен жабдықтау – 13,7 мың м<sup>3</sup>/тәул.;
- 4) жерлерді суару – 215,7000 мың/тәул.

Орташа есеппен бір тұрғынға 0,570 м<sup>3</sup>/тәул. жиынтық барланған қор, ал 0,420 м<sup>3</sup>/тәул. шаруашылық ауызсумен жабдықтау үшін барланған қор тиесілі.

Негізгі халық тұратын агломерацияның барлық дерлік аумағы жерасты суларының барланған қорларымен қамтамасыз етілген. Шаруашылық-ауызсу мақсаттарына арналған жерасты суларының барланған қорларының мөлшері халықтың оған тіпті ұзақ перспективадағы қажеттілігін едәуір өтейді.

Қазіргі жағдайда Шымкент агломерациясының экономикасы салаларының қажеттіліктері үшін 1843,2 млн. м<sup>3</sup>/жыл, оның ішінде жерүсті көздерінен 1739,6 млн. м<sup>3</sup> (94%), жерасты көздерінен – 103,6 млн. м<sup>3</sup>/жыл (6%) су алынды.

Өнеркәсіптік қажеттіліктерге су алу 28,3 млн. м<sup>3</sup> (жалпы алудың 1,5%), оның ішінде жерасты сулары 27,5 млн. м<sup>3</sup> (97%) құрады.

Жерасты суларын алу көлемдерінің көп болуы оларды тұрақты суару және су құйылатын су қоймаларын толтыру үшін пайдаланатындығымен түсіндіріледі. Суармалы егін шаруашылығы өңірде негізгі су тұтынушы болып табылады. 2015 жылы тұрақты суаруға су алу 800,6 млн. м<sup>3</sup> немесе жалпы су алудың 43%-ын құрады.

Өндірістік есептерге сәйкес 2020 жылға қарай экономика салаларының су ресурстарын жиынтық алуы тұтастай алғанда агломерация бойынша 1054,2 млн. м<sup>3</sup> және 2030 жылға қарай 1292,5 млн. м<sup>3</sup> құрайды, оның ішінде:

- 1) Шымкент қалалық әкімшілік – 133,4 млн. м<sup>3</sup> және 71,4 млн. м<sup>3</sup>;
- 2) Арыс қалалық әкімшілік – 27,3 млн. м<sup>3</sup> және 71,4 млн. м<sup>3</sup>;
- 3) Бәйдібек ауданы – 38,7 млн. м<sup>3</sup> және 20,1 млн. м<sup>3</sup>;
- 4) Қазығұрт ауданы – 92,2 млн. м<sup>3</sup> және 31,7 млн. м<sup>3</sup>;
- 5) Ордабасы ауданы – 247,0 млн. м<sup>3</sup> және 30,1 млн. м<sup>3</sup>;
- 6) Сайрам ауданы – 162,9 млн. м<sup>3</sup> және 26,0 млн. м<sup>3</sup>;
- 7) Сарыағаш ауданы – 150,6 млн. м<sup>3</sup> және 29,1 млн. м<sup>3</sup>;
- 8) Төлеби ауданы – 63,7 млн. м<sup>3</sup> және 33,4 млн. м<sup>3</sup>;
- 9) Түлкібас ауданы – 39,71 млн. м<sup>3</sup> және 33,4 млн. м<sup>3</sup>.

Агломерация аумағында тұтастай алғанда жерүсті және жерасты сулары бар, оның көлемі экономика салаларының қазіргі заманғы деңгейін және даму перспективасында қажеттіліктерді толығымен қамтамасыз етеді. Осылайша, басқа су көздеріне ауысу мәселесі қаралмайды.

Шымкент агломерациясын сумен қамтамасыз етуді және су бұруды дамыту бойынша ұсыныстар мыналарды қамтиды:

1) Шымкент агломерациясы халқының орталықтандырылған сумен жабдықтау жүйелеріне қол жеткізу деңгейін 2020 жылға дейін қалаларда тұрғындардың 97% және ауылдық жерлерде – 62% және 2030 жылға қарай 100%-ға дейін, оның ішінде ("Сумен жабдықтау. Сыртқы желілер мен құрылыстар" 4.01-02-2009 ҚР Құрылыс нормалары мен қағидаларының (бұдан әрі – КТҚ) 4-тармағына сәйкес) су құбыры желісін тікелей тұтынушылар учаскелерінің шекараларына өткізе отырып жеткізу;

2) агломерацияның елді мекендерінің ауыл шаруашылығы дақылдарын суару үшін (санитариялық-қорғаныштық жасыл екпелерді, орманды белдеулерді, техникалық ауыл шаруашылығы дақылдарын суару) ағынды суларды тазарту дәрежесін рұқсат етілген шекті шоғырлану (бұдан әрі – РШШ) деңгейіне жеткізе отырып, елді мекендер топтары үшін, сондай-ақ тазартылған су сапасын балық шаруашылығы мақсатындағы су қоймаларына арналған сапаға жеткізе отырып, табиғи су қоймаларына шығаруды жүзеге асыру үшін кәріздік тазарту құрылыстарының кешендерін салуды қоса алғанда, орталықтандырылған су бұру жүйесі бар кәріз жүйесімен агломерацияның елді мекендерін қамтамасыз ету (басқарушы нормативтік құжат (бұдан әрі – БНҚ) 01.01.03-94 "Қазақстан Республикасының жерүсті суларын қорғау қағидалары"). Бұл ретте баламалы шешім ретінде техникалық мүмкіндіктер мен құрылыстың экономикалық орындылығын ескере отырып, жекелеген үй иесі немесе үй иелерінің топтары үшін жергілікті тазарту құрылыстарының қондырғысын қолдану ұсынылады;

3) сумен айналмалы жабдықтаудағы тазартылған ағындар бөлігін агломерацияның өнеркәсіптік аймақтарының қажеттіліктеріне пайдалану;

4) тазалау мен зарарсыздандырудың қазіргі заманғы әдістерін қолдана отырып, амортизациялау мерзімі өткен су құбырын тазалау құрылыстарын реконструкциялау, жаңғырту;

5) жерасты суларының кен орындарын қайта бағалауды орындау;

6) жаңа жетістіктер мен технологиялар негізінде кәсіпорындарда айналмалы, тұйық және кезекті сумен жабдықтау көлемін ұлғайту;

7) өнеркәсіптік сумен жабдықтауды техникалық суға ауыстыру (техникалық суды қолдану мүмкін болатын кәсіпорындарда);

8) су шаруашылығы жүйелерін су өлшеудің, суды есепке алудың және суды реттеудің жаңа құралдарымен жаратқандыру;

9) прогрессивті су үнемдеу технологияларын енгізуді экономикалық ынталандыруды қоса алғанда су пайдаланудың тиімділігін арттыру;

10) амортизациялау мерзімі өткен кәріз желілері мен құрылыстарын реконструкциялау және ауыстыру;

11) тазалау мен зарарсыздандырудың қазіргі заманғы әдістерін қолдана отырып, кәріздік тазалау құрылыстарын (бұдан әрі – КТҚ) реконструкциялау, жаңғырту;

12) Өңірлерді дамытудың 2020 жылға дейінгі бағдарламасы шеңберінде су бұру желілері мен құрылыстарын дамыту;

13) орталықтандырылған сумен жабдықтау жоқ елді мекендерге су құбыры желілері мен құрылыстарын салу;

14) өзен ағынын реттеу (суару, сумен жабдықтау, тасқынға қарсы іс-шаралар және т.б.).

#### Электрмен жабдықтау

Шымкент ЖЭС-1, 2 жабдығы моральдық және физикалық тұрғыдан тозған, 2006 жылдан бері пайдаланылмайды. Жылу жүктемелері Шымкент ЖЭС-3-ке ауыстырылды.

Бұл ретте ЖЭС-3 электр қуатын ұлғайту көзделмейді. Көп қабатты құрылыс салынған жаңа тұрғын алаптарын жылумен жабдықтау мәселесін дербес қазандықтар салу, электрмен жабдықтау мәселесін жаңа 220/110/10 кВ "Бозарық" қосалқы станцияларын (бұдан әрі – ҚС), 110/10 кВ "Астана 1, 2" ҚС, 110/10 кВ "Нұрсәт" ҚС салу есебінен шешу жоспарланған.

2030 жылға дейінгі кезеңде Шымкент агломерациясы бойынша электр энергиясының теңгерімі 1-кестеде келтірілген.

#### 1-кесте. 2030 жылға дейінгі кезеңдегі электр энергиясының теңгерімі

млрд. кВт.сағ.						
Атауы	2014 ж.	2015 ж.	2020 ж.		2030 ж.	
Қажеттілік	есеп		мин	макс	мин	макс
Электр энергиясын тұтыну	4,2	3,7	3,9	5,2	5,0	6,3
Қамту						
Электр энергиясын өндіру	1,3	0,8	1,8	1,8	2,0	2,0
Жұмыс істеп тұрғаны	1,3	0,8	1,4	1,4	1,4	1,4
Жаңа құрылыс			0,8	0,8	0,8	0,8
Жұмыс істеп тұрғанды кеңейту					0,235	0,235
Тапшы (-), артық (+) ЭЭ	-2,8	-2,8	-2,1	-3,4	-2,9	-4,3

Электр энергиясының теңгерімі тапшылықтармен қалыптасуда, бұл тапшылықтар 2020 жыл деңгейінде 2,1 – 3,4 млрд. кВт.сағ., 2030 жыл деңгейінде – 3,0 – 4,3 млрд. кВт.сағ. құрайды.

Тапшылық оңтүстік өңірде жаңа қуаттарды енгізу және электр желілерін қажетті қосымша күшейтуді ескере отырып, электр энергиясын Қазақстанның бірыңғай энергетика жүйесінің (бұдан әрі – БЭЖ) солтүстік аймағының электр станцияларынан алу есебінен толық өтелетін болады.



Электр жүктемелерінің болжамды өсуіне байланысты Шымкент қаласының айналасында 220 кВ орамды құру үшін 220 кВ "Бозарық" ҚС, 110 кВ "Қайтпас", "Астана – 1, 2", "Ынтымақ", "Алатау", "Южная", "Забадамская", "Ақжар", "1М1" ҚС және т.б. құрылысы көзделіп отыр.

Сарыағаш, Ордабасы және Төлеби аудандарында да жаңа құрылыстар, оның ішінде 220/110/10 кВ "Қызыләскер" ҚС, 220/110/10 кВ "Бадам" ҚС, 110/10 кВ "Алатау" ҚС салу көзделіп отыр.

Жаңартылатын энергия көздерінің объектілерін салу, оның ішінде Бәйдібек және Сарыағаш аудандарында жел электр станциясын, Сарыағаш Түлкібас аудандарындағы Келес өзенінде бірқатар гидроэлектрстанциялар, Ордабасы және Сайрам аудандарында күн электр станциясын салу жоспарланған.

#### Жылумен жабдықтау

Перспективада Шымкент агломерациясы бойынша магистральдық және орамшiлік құбыр желiлерiнiң өткiзу қабiлетiн ұлғайту, ағымдағы және күрделi жөндеу iс-шараларын iске асыру, жылу энергиясы көздерiн салу, реконструкциялау және жаңғырту, жылумен жабдықтаудың сенiмдiлiгiн қамтамасыз ету және энергия үнемдеу технологияларын енгiзу жолымен жылу энергиясын өндiру, тасымалдау және тұтыну кезiнде жылу шығындарын қысқарту қажет.

Шымкент агломерациясының аудан орталықтарының, Шымкент қаласының тұрғын үй және қоғамдық құрылысы бойынша жылу жүктемесi мен жылу тұтынудың болжамды деңгейлерiн бағалау Шымкент қаласының метеостанциялары үшiн "Азаматтық ғимараттардың энергия тұтынуы және жылулық қорғауы" ҚР ҚНЖҚ 2.04-21-2010 белгiленген параметрлер негiзiнде орындалды.

Жылытуға, желдетуге және ыстық сумен жабдықтауға бөлінетін жылу ағындары Қазақстан Республикасында қолданыстағы "Жылу желiлерi" мемлекетаралық құрылыс нормаларына (МҚН) 4.02-02-2004 оқу құралына және "Қала құрылысы. Қалалық және ауылдық елдi мекендердi жоспарлау және салу" ҚР ҚН 3.01-101-2013 сәйкес жылу тұтынудың iрiлендiрiлген үлес нормалары бойынша есептеу әдiсiмен айқындалған.

2030 жылға дейiнгi кезеңде агломерацияның аудан орталықтары мен Шымкент қаласының бөлінісінде тұрғын үй және қоғамдық құрылыс бойынша жылу тұтыну болжамы 2-кестеде келтірілген.

#### 2-кесте. Тұрғын жай және қоғамдық құрылыс бойынша жылу тұтыну болжамы мың Гкал

Атауы	2020 ж.	2030 ж.
	болжам	
Шымкент қаласы		
Жылу шығысы барлығы, оның ішінде:	7220,5	9263,8
тұрғын үй және қоғамдық ғимараттарды жылытуға	4024,8	5163,7
желдетуге	1238,4	1588,9

ыстық сумен жабдықтауға	1957,3	2511,2
Арыс қалалық әкімшілігі		
Жылу шығысы барлығы, оның ішінде:	490,6	787,6
тұрғын үй және қоғамдық ғимараттарды жылытуға	273,5	439,0
желдетуге	84,2	135,1
ыстық сумен жабдықтауға	133,0	213,5
Бәйдібек ауданы		
Жылу шығысы барлығы, оның ішінде:	339,1	598,2
тұрғын үй және қоғамдық ғимараттарды жылытуға	189,0	333,4
желдетуге	58,2	102,6
ыстық сумен жабдықтауға	91,9	162,2
Қазығұрт ауданы		
Жылу шығысы барлығы, оның ішінде:	670,3	1182,4
тұрғын үй және қоғамдық ғимараттарды жылытуға	373,6	659,1
желдетуге	115,0	202,8
ыстық сумен жабдықтауға	181,7	320,5
Ордабасы ауданы		
Жылу шығысы барлығы, оның ішінде:	665,6	1252,4
тұрғын үй және қоғамдық ғимараттарды жылытуға	371,0	698,1
желдетуге	114,2	214,8
ыстық сумен жабдықтауға	180,4	339,5
Сайрам ауданы		
Жылу шығысы барлығы, оның ішінде:	2271,6	2287,4
тұрғын үй және қоғамдық ғимараттарды жылытуға	1266,2	1275,0
желдетуге	389,6	392,3
ыстық сумен жабдықтауға	615,8	620,1
Сарыағаш ауданы		
Жылу шығысы барлығы, оның ішінде:	1672,1	3391,3
тұрғын үй және қоғамдық ғимараттарды жылытуға	932,0	1890,3
желдетуге	286,8	581,7
ыстық сумен жабдықтауға	453,3	919,3
Төлеби ауданы		
Жылу шығысы барлығы, оның ішінде:	953,7	1313,0
тұрғын үй және қоғамдық ғимараттарды жылытуға	531,6	731,9
желдетуге	163,6	225,2
ыстық сумен жабдықтауға	258,5	355,9
Түлкібас ауданы		
Жылу шығысы барлығы, оның ішінде:	672,0	1185,5
тұрғын үй және қоғамдық ғимараттарды жылытуға	374,6	660,8
желдетуге	115,3	203,3
ыстық сумен жабдықтауға	182,2	321,4

Келтірілген деректерге сүйенсек, перспективада жылу жүктемелері мен жылу тұтыну орташа жылдық қарқынмен 1 – 7%-ға өседі деп күтілуде.

Қалалардың халық санының, өндірістік кәсіпорындар санының өсуімен Шымкент агломерациясында Шымкент, Арыс қалаларында және Төлеби ауданында жұмыс істеп тұрған жылу және бу желілері одан әрі де дамуы тиіс.

Агломерация халқының өмір сүруіне жайлы жағдайлар жасау үшін аудан орталықтарын орталықтандырылмаған көздерден жылумен жабдықтау көзделуде (20 Гкал/сағ. дейін).

"Жеке тұрғын үй құрылыс аудандарын жоспарлау және салу" 3.01-02-2012 ҚР ҚН ұсынымдарына сәйкес жеке тұрғын үй құрылысын жылумен жабдықтауды, әдетте, зауытта жасалған жылу агрегаттары мен сумен жылыту жүйелерін пайдалана отырып орталықтандырылмаған етіп көздеу қажет.

#### Газбен жабдықтау

Оңтүстік Қазақстан облысына табиғи газ жеткізу үшін газ - көлік жүйесінің негізі облыс аумағымен өтетін "Газли-Шымкент", "Бұхара газды ауданы – Ташкент – Бішкек – Алматы" және "Қазақстан – Қытай" магистральдық газ құбырлары болып табылады.

"Бейнеу – Шымкент" магистральдық газ құбыры агломерация аумағын кешенді газдандыруға әкеледі, бұл өнеркәсіп және коммуналдық-тұрмыстық саланың бірқатар объектілерін табиғи газға ауыстыруға, сондай-ақ оны жылыту үшін пайдалануға мүмкіндік береді.

Шымкент қаласы бойынша "Тассай" (Сайрам), "Азат", "Қызылсай", "Исфиджаб", "Көкбұлақ", "Алтынтөбе", "Сайрам", "Тұрдыбад", "Абдулабад", "Қызылсу", "Елтай", "Тоғыс", "Ақжар" жаңа тұрғын үй аудандарын, сондай-ақ әлеуметтік және мәдени-тұрмыстық объектілерді газдандыру көзделіп отыр.

Арыс қалалық әкімшілігін және Шымкент агломерациясының аумағында орналасқан елді мекендерді одан әрі газдандыру автоматтандырылған газ тарату станциясын, жоғары қысымды газ құбырларын, кентішілік газ желілерін салу, жеке шкафтық тарату пункттерін орнату арқылы ұсынылады.

Тұтастай алғанда, агломерация аумағын одан әрі газдандыру үшін жұмыс істеп тұрған газ желілерін реконструкциялау және үнемділік, сенімділік пен экологиялық қауіпсіздіктің қазіргі талаптарына сәйкес келетін жаңаларын салу жұмыстарын жалғастыру қажет.

Елді мекендерді газдандыру жөніндегі іс-шараларды іске асыру агломерацияны газбен жабдықтау деңгейін 2030 жылға қарай іс жүзінде 90%-ға дейін жеткізуге мүмкіндік береді.

Инженерлік инфрақұрылымды дамыту жөніндегі шаралар шеткі аймақтарда ядроға барынша жақындатылған жағдайлар жасауға және халық пен бизнес үшін олардың тартымдылығын арттыруға мүмкіндік береді.

## Көлік инфрақұрылымын кешенді дамыту шаралары

Шымкент агломерациясының аумағы бойынша республикадағы қазіргі теміржолдар желісі негізінде қалыптастырылған үш халықаралық көлік дәлізі өтеді:

1) Трансазиялық теміржол магистралінің оңтүстік дәлізі: Түркия, Иран арқылы Оңтүстік Шығыс Еуропа – Қытай және Оңтүстік Шығыс Азия, Орталық Азия елдері мен Қазақстан (Достық – Ақтоғай – Алматы – Шу – Арыс – Сарыағаш учаскесінде);

2) TRACECA: Шығыс Еуропа – Орталық Азия, Қара теңіз, Кавказ және Каспий теңізі арқылы (Достық – Алматы – Ақтау учаскесінде);

3) Орталық Азия – "Ташкент – Шымкент – Озинки – Шығыс Еуропа" қатынасы.

Бұдан басқа, Шымкент агломерациясының аумағы бойынша мынадай автокөлік дәліздері өтеді:

1) "Ташкент – Шымкент – Тараз – Бішкек – Алматы – Қорғас";

2) "Шымкент – Қызылорда – Ақтөбе – Орал – Самара";

3) "Батыс Еуропа – Батыс Қытай" халықаралық автокөлік дәлізі.

Агломерацияның қазіргі заманғы инфрақұрылымы әуе және құбыр желісі көлігімен, сондай-ақ көлік инфрақұрылымы объектілерімен толықтырылады.

Жеңіл рельсті көлік сияқты жүрдек қалалық және қала маңына қатынайтын жолаушылар көлігінің қазіргі заманғы жүйелері мен үлкен тасымалдау қабілетіне ие жүрдек автобус тасымалдары жүйесінің болмауы Шымкент қаласының көлік жүйесінің негізгі проблемасы болып табылады.

Қала маңындағы бағыттарда халықтың жолаушылар тасымалдарына қажеттілігін өтейтін автомобиль көлігіне балама жоқ. Агломерацияның автомобиль көлігін дамытуға кедергі келтіретін себептердің бірі жұмыс істеп тұрған жол инфрақұрылымы, облыстық және аудандық маңызы бар жолдарда жол төсемінің көтеру қабілетінің жойылуы болып табылады.

Шымкент агломерациясының көлік инфрақұрылымын дамытудың жобалық ұсыныстары Инфрақұрылымды дамытудың 2015 – 2019 жылдарға арналған "Нұрлы жол" мемлекеттік бағдарламасында белгіленген перспективалық бағыттарды ескере отырып әзірленді.

Теміржол көлігі инфрақұрылымын дамыту бойынша:

2020 жылға қарай – Арыс қаласының теміржол вокзалының жұмыс істеп тұрған жолаушылар кешенін реконструкциялау;

2030 жылға қарай:

1) Шымкент қаласының солтүстік жағынан екінші айналмалы теміржол тармағын салу;

2) жүк сұрыптау станциясы мен "Шымкент – 2" жаңа теміржол вокзалын салу ұсынылады.

Автомобиль көлігін дамыту бойынша:

2020 жылға қарай:

- 1) Оңтүстік айналма (ішкі жартылай айналма) жолын салу;
- 2) Шығыс айналма жолын салу;
- 3) Солтүстік айналма жолын салу;

4) жол айырықтары мен жаяу жүргіншілер жолдарын салу: Темірлан тас жолы – Алматы – Ташкент (Бекжан базарының аумағындағы Ташкент айналма жолы айрығының жобасы): Қонаев – Рысқұлов көшелерінің қиылысындағы жол айырығының жобасы; Бәйдібек би – Арғынбеков, Бәйдібек би – Назарбеков, Бәйдібек би – Астана; Сайрам – Жібек жолы; Бәйдібек би – Кіші айналма жолы; Халыққа қызмет көрсету ауданында Республика даңғылы бойындағы жаяу жүргіншілер жолдары; Самал базарының аумағында Рысқұлов көшесі бойынша; Темірлан тас жолы бойымен – Мангельдин көшесі;

5) "Шымкент – Ақсу" қатынасындағы облыстық маңызы бар автомобиль жолын реконструкциялау;

6) "Шардара – Арыс – Темірлан" қатынасындағы Арыс қаласының автомобиль жолын реконструкциялау;

7) "Т. Рысқұлов – Түлкібас" облыстық маңызы бар автомобиль жолын реконструкциялау;

8) Леңгір, Арыс қалалары мен Ақсукеңт, Жібек Жолы, Қазығұрт елді мекендерінің автостанцияларын реконструкциялау ұсынылады.

2030 жылға қарай:

1) Шымкент қаласының Оңтүстік айналма (сыртқы жартылай айналма) жолын салу (Темірлан ауылы – Ақбұлақ ауылы – Еңбекші ауылы – Сұлтанрабат ауылы – Зертас ауылы – Мартөбе ауылы – Құрлық ауылы);

2) Сарыағаш қаласының айналма жолын салу;

3) Шымкент – Леңгір автомобиль жолын реконструкциялау;

4) "Шаян – Екпінді"; "Шаян – Ағыбет"; "Шаян – Шақпақ"; "Мамбетов – Рабат", "Шарапхана – Жаңабазар"; "Қазығұрт – Тұрбат"; "Төрткөл – Обручевка"; "Чубаровка – Обручевка"; "Көксәйек – Ақсу – Шаян – Мыңбұлақ – Қарамұрт"; "Көмешбұлақ – Ақсу"; "Леңгір қаласына кіру жолы"; "Шымкент – Достық – Көксәйек"; "Көксәйек – Ұзынарық – Діқанкөл"; "Бадам – Шұбар – Қарабұлақ – Састөбе – Жаскешу – Түлкібас"; "Түлкібас – Жабағылы – Абайыл – А-2 р/д" облыстық маңызы бар автомобиль жолдарын реконструкциялау;

5) Шаян, Темірлан, Т. Рысқұлов кенттерінде автостанциялар салу;

6) жұмыс істеп тұрған автовокзалдарды Шымкент қаласының шеткі аймағына шығару: шығыс бағытта (Тараз қаласы) Көктем автовокзалын шығару, оңтүстік бағытта (Ташкент қаласы) "Шымкент қала аралық автовокзалы" автовокзалын шығару,

солтүстік бағытта ("Шымкент – 2" жаңа теміржол вокзалының аумағы) "Самал" автовокзалын шығару, солтүстік-батыс бағытта (Шымкент қаласы әуежайының аумағында) "Алаш" және "Бекжан" автовокзалдарын шығару;

7) зияткерлік көлік жүйесінің жол қозғалысын басқарудың автоматты жүйесін енгізу;

8) Темірлан тас жолының бойында, әуежай ауданында жобалық автовокзалдан бастап одан әрі Т. Рысқұлов және Жібек Жолы көшелерінде, Тараз қаласының бағытында жобалық автовокзалға дейін жеңіл рельсті көлік желісін (бұдан әрі – LRT) салу;

9) жаңа теміржол вокзалынан бастап Бәйдібек би көшесінің, Қонаев және Республика даңғылдарының бойымен Ташкент қаласына шығатын тас жол бағытындағы жобалық автовокзалға дейін LRT желісін салу;

10) 4 көлік-ауысып отыру торабын салу: әуежай, жаңа теміржол вокзалы мен Тараз және Ташкент қалаларының бағыттарындағы шығарылған автовокзалдар ауданында.

Әуе көлігінің инфрақұрылымын дамыту бойынша 2020 жылға қарай Шымкент халықаралық әуежайының аэровокзал кешенін реконструкциялау мүмкіндігін қарау ұсынылады.

2020 жылдан кейін Шымкент қаласында жаңа әуежай салу мүмкіндігін қарастыру ұсынылады.

Құбыржол көлігінің инфрақұрылымын дамыту бойынша:

2020 жылға қарай:

1) Шымкент агломерациясының шекарасында магистральдық мұнай құбырларын ішкі құбырлық диагностикалау бойынша жұмыстар жүргізу;

2) "Бейнеу – Бозой – Шымкент" магистральдық газ құбырлары мен "Қазақстан – Қытай" магистральдық газ құбырының үшінші желісін салуды аяқтау ұсынылады.

Мұнайды тасымалдау және транзиттеу көлемін ұлғайту мақсатында 2030 жылға қарай магистральдық мұнай құбырларын инновациялық технологияларды пайдалана отырып үлкен диаметрге кезең-кезеңмен ауыстыру ұсынылады.

Көлік логистикасын дамыту бойынша 2020 жылға қарай Шымкент қаласында және Сарыағаш ауданында көлік-логистикалық орталықтарын (бұдан әрі – КЛЮ) салу ұсынылады.

Шымкент агломерациясының көлік инфрақұрылымын дамыту бойынша жоғарыда аталған ұсыныстарды іске асыру агломерация өзегі – Шымкент қаласына түсетін көлік жүктемесін азайтуға, қоғамдық (жедел) көлік жүйесін танымал етуге және жетілдіруге, халыққа сапалы көлік қызметін көрсетуге, оңтайлы көше-жол желісін қалыптастыруға, жолдардың сапасын жақсартуға, КЛЮ ірі инфрақұрылымдық объектілерін іске асыруға мүмкіндік береді.

**Әлеуметтік инфрақұрылымды кешенді дамыту шаралары**

Шымкент агломерациясының аумағында мынадай қызмет көрсету орталықтары айқындалды:

1) өңіраралық деңгейде (агломерация өзегі – Шымкент қаласы), ол сондай-ақ өңірлік қызмет көрсету деңгейі орталығының (облыс орталығы) функцияларын атқарады;

2) агломерация қалаларының ауданаралық деңгейінде: Арыс, Сарыағаш, Леңгір қалалары, олар аудандық қызмет көрсету деңгейі орталығының функцияларын атқарады;

3) аудандық деңгейде аудан орталығы мәртебесі берілген қалалық және ауылдық елді мекендер: Арыс, Сарыағаш, Леңгір қалалары, Шаян, Қазығұрт, Темірлановка, Ақсукуент, Т. Рысқұлов кенттері;

4) жергілікті деңгейде – ауылдық округтердің орталықтары (79 ауылдық округ);

5) қоныстық деңгейде – ауылдық округтердің елді мекендері (363 ауылдық елді мекен).

Әрбір қонысқа оның мәртебесіне байланысты белгілі бір қызмет көрсету мекемелері жинағы ұсынылады:

1) өңіраралық және өңірлік деңгей үшін (күнделікті, мерзімді, эпизодтық қызмет көрсету объектілерінің толық кешені);

2) ауданаралық деңгей үшін (күнделікті, мерзімді қызмет көрсету объектілерінің толық кешені, эпизодтық қызмет көрсетудің жекелеген объектілері);

3) аудандық деңгей үшін (күнделікті, мерзімді қызмет көрсету объектілерінің толық кешені);

4) жергілікті деңгей үшін (күнделікті қызмет көрсету мекемелерінің толық кешені және мерзімді қызмет көрсетудің жекелеген объектілері);

5) қоныстық деңгей үшін (күнделікті қызмет көрсету мекемелері).

Шымкент агломерациясы агломерация халқының қызмет көрсету саласының объектілерімен біркелкі қамтамасыз етілмеуімен сипатталады, қамтамасыз ету Шымкент қаласында жоғары, ал облыстың елді мекендерінде төмен. Агломерацияда халықтың білім беру, денсаулық сақтау, мәдениет объектілерімен қамтамасыз етілуі нормативтік деңгейден төмен екені байқалады.

Шымкент агломерациясының өңіраралық схемасы шеңберінде агломерацияның әлеуметтік саласы объектілерінде қазіргі жағдайды талдау, халықтың болжамды саны және оның "Қала құрылысы. Қалалық және ауылдық елді мекендерді жоспарлау және құрылыс салу" 3.01-101-2013 ҚР ҚН-ға сәйкес демографиялық құрылымы негізінде сараланған жолмен орындалған нормативтік қажеттілігі берілген. Бұл ретте агломерация халқын әлеуметтік инфрақұрылым объектілерімен қамтамасыз ету бойынша мәселелерді бюджет мүмкіндіктерін ескере отырып және мемлекеттік-жекешелік әріптестік негізінде қарау қажет.

## Білім беру инфрақұрылымы

2015 – 2016 оқу жылының басына агломерацияда 854 мектепке дейінгі ұйым ( Оңтүстік Қазақстан облысының мектепке дейінгі ұйымдарының 59%) жұмыс істеді. 3 – 6 жас аралығындағы балаларды қамту 81,4%-ды құрады. 2020 жылдың соңына қарай жобала мектепке дейінгі ұйымдар орындарын 35%-ға ұлғайту, ал 2030 жылдың соңына қарай 67%-ға ұлғайту көзделген. Мектеп жасына дейінгі балаларды мектепке дейінгі білім берумен қамту 2020 жылға қарай 100%-ға жетеді.

2015 – 2016 оқу жылының басына Шымкент агломерациясында 566 күндізгі мемлекеттік жалпы білім беретін мектеп жұмыс істеді (Оңтүстік Қазақстан облысы мектептерінің 55%). Шымкент агломерациясы мектептерінің жалпы санының 30% (167 мектеп) қалалық жерде жұмыс істеді. Күндізгі мемлекеттік жалпы білім беретін мектептер арасында 74 шағын жинақталған мектеп (агломерация мектептерінің 13%) болып табылады. 18 мектепте оқу үш ауысымда жүргізілді (агломерация мектептерінің 3%). Авариялық жағдайда – 10 мектеп (агломерация мектептерінің кемінде 2%, облыс мектептерінің 1%). Мектептердің жалпы санының 421 немесе 74% үлгілік ғимараттарда жұмыс істеді. 2000 жылдан бері Шымкент агломерациясының шекарасында 215 мектеп салынды, бұл облыстың пайдалануға берілген мектептерінің 55%-ынан астамы.

Халықтың демографиялық құрылымына байланысты бір ауысымда оқытуды және жалпы білім беретін мектептердің қол жетімділік радиусын сақтауды ескере отырып, мектептердегі оқушы орындарының саны нормативтік көрсеткіштерге сәйкес келуі қажет. Қызмет көрсетудің республикалық, өңіраралық, ауданаралық, аудандық және жергілікті деңгейлері үшін мамандандырылған мектептерді, гимназияларды, лицейлерді немесе басқа да қазіргі заманғы форматтағы орта білім беретін мектептерді дамыту болжанып отыр. Шымкент агломерациясында 2020 жылға қарай жалпы білім беретін мектептердегі оқушы орындарының санын 17%-ға, 2030 жылға қарай 86%-ға ұлғайту туралы мәселені пысықтау орынды.

## Денсаулық сақтау инфрақұрылымы

2016 жылдың басына Шымкент агломерациясының шекарасында жобалық қуаты 10024 төсекті құрайтын стационарлық көмек көрсететін 90 медициналық ұйым және 164 амбулаториялық-емханалық ұйым (бұдан әрі – АЕҰ) жұмыс істеді. Халықтың стационарлық көмек көрсететін медициналық ұйымдармен қамтамасыз етілуі 10 мың адамға шаққанда 50,4 төсекті құрады. 10 мың адамға шаққанда АЕҰ жобалық қуаты ауысымда 72,2 келуді құрайды.

Стационарлық көмек көрсететін ұйымдардың төсек орын қоры 2020 жылға қарай 11%-ға, 2030 жылға қарай 28%-ға ұлғаяды. Бұл ретте халықтың төсек орындарымен қамтамасыз етілуі барлық уақыт кезеңдеріне 10 мың адамға шаққанда 50 төсекті құрайды.



2020 – 2030 жылдарға арналған АЕҰ жобалық қуаты 10 мың адамға шаққанда 203 келуді құрағанда, АЕҰ нормативтік қажеттілігі 2020 жылға қарай ауысымда 44,3 мың келуді, 2030 жылға қарай 52,1 мың келуді құрайды.

#### Әлеуметтік қамсыздандыру

Қазақстан Республикасы Еңбек және халықты әлеуметтік қорғау министрлігінің деректері бойынша 2016 жылдың басында агломерацияда 303 адамды қамтитын қарттар мен мүгедектерге арналған 1 медициналық-әлеуметтік мекеме (бұдан әрі – МӘМ), 1112 адамды қамтитын психоневрологиялық аурумен ауыратын мүгедектерге арналған 4 МӘМ, жалпы 414 адамды қамтитын психоневрологиялық патологиясы бар мүгедек балалар мен тірек-қозғалыс аппараты бұзылған мүгедек балаларға арналған 2 МӘМ жұмыс істеді.

2030 жылға қарай жобалық қуаты 50 орыннан аспайтын шағын жинақталған интернат үйлерін салу және жобалық қуаты 10-нан 50-ге дейін төсек орынды құрайтын күндізгі келу бөлімшелері түріндегі әлеуметтік қызмет көрсетудің баламалы нысандарын дамыту мәселелерін қарау орынды.

#### Тұрғын үй қоры

Қазақстан Республикасы Үкіметінің 2016 жылғы 31 желтоқсандағы № 922 қаулысымен бекітілген "Нұрлы жер" тұрғын үй құрылысы бағдарламасына сәйкес қолжетімді тұрғын үйдің тапшылығы мәселесін шешу үшін аса перспективалы және қолжетімді құрал ретінде жалға берілетін тұрғын үй құрылысының көлемдері ұлғаюда.

Жергілікті атқарушы органдардың деректері бойынша Шымкент агломерациясының тұрғын үй қоры 2016 жылдың басына жалпы ауданы 30,6 млн. м<sup>2</sup> тұрғын үйді құрады (Оңтүстік Қазақстан облысының тұрғын үй қорының 64,6%). Қалалық тұрғын үй қоры 58% немесе жалпы алаңы 17,8 млн. м<sup>2</sup> болып есептелді. Шымкент агломерациясы халқын тұрғын үймен қамтамасыз ету жан басына 17,1 м<sup>2</sup>, қалалық қоныстарда – 17,9, ауылдық қоныстарда 16,0 м<sup>2</sup> құрады.

Жобада Шымкент агломерациясының тұрғын үй қорын 2020 жылға қарай 42%-ға, 2030 жылға қарай 93%-ға ұлғайту ұсынылады. Бұл ретте халықты тұрғын үймен қамтамасыз ету 2020 жылға қарай жан басына шаққанда 24,9 м<sup>2</sup> деңгейге, 2030 жылдың соңына қарай жан басына шаққанда 26,2 м<sup>2</sup> деңгейге жетеді.

#### Мәдениет инфрақұрылымы

Жергілікті атқарушы органдардың деректері бойынша 2016 жылдың басында Шымкент агломерациясында 1,6 мың орындық 5 театр, 1,2 мың орындық 10 кинозалы бар 3 кинотеатр, 21,0 мың орындық клуб үлгісіндегі 128 мекеме, кітапханалық қорында 5,7 млн том сақталатын 216 кітапхана жұмыс істеді.

Агломерация халқын клуб үлгісіндегі мекемелермен қамтамасыз етудің нормативтік деңгейіне қол жеткізу 2020 жылға қарай 18,7 мың орынды (нормативтік

қажеттіліктің 9%-ы), 2030 жылға қарай тағы 20,6 мың орынды іске қосу арқылы мүмкін болады.

### Дене шынықтыру мен спорт инфрақұрылымы

2016 жылдың соңында агломерация аумағында жалпы пайдаланудағы (еден алаңы 32,9 мың шаршы метр) 90 спорт залы және 16 бассейн (су беті 7,1 мың шаршы метр) жұмыс істейді. Жобалаудың аралық мерзімінің (2020 жыл) соңына қарай жалпыға ортақ пайдаланылатын спорт залының алаңы еден алаңының 53,9 мың шаршы метрін, бассейн алаңы су беті алаңының 13,6 мың шаршы метрін құрайды. Есептік мерзімнің (2030 жыл) соңына қарай жалпыға ортақ пайдаланылатын спорт залының алаңы еден алаңының 162,2 шаршы метрін, бассейн алаңы су айнасы алаңының 46,5 мың шаршы метрін құрайды.

Шымкент агломерациясының халқын әлеуметтік сала объектілерімен қамтамасыз ету деңгейі жобалаудың есептік мерзіміне қарай нормативтік көрсеткіштерге жетеді.

## **Рекреациялық инфрақұрылымды кешенді дамыту шаралары**

Қазіргі уақытта Өңірлерді дамыту бағдарламасына сәйкес ел ауқымында Шымкент қаласы "бірінші деңгейдегі" қала болып айқындалды. Шымкент қаласы агломерация орталығы болып табылады, нәтижесінде ол өзінің экономикалық әлеуетімен елдің агломерация орталығы болуы мүмкін.

Туризмнің дамуына әсер ететін негізгі факторлардың бірі жолаушылар авиатасымалы болып табылады. Агломерация орталығы – Шымкент қаласында республикалық маңызы бар әуежай жұмыс істейді. Шымкент қаласы арқылы халықаралық маңызы бар жол өтеді – М-32 "РФ шекарасы (Самараға) – Шымкент", А-2 "Өзбекстан шекарасы (Ташкентке) – Шымкент – Тараз – Алматы – Қорғас"). Шымкент "Қызылорда – Шымкент – Тараз" қатынасындағы теміржол арқылы Жамбыл және Қызылорда облыстарын байланыстырады. Ресей мен Қытайға ішкі және халықаралық транзитті қамтамасыз ететін "Батыс Еуропа – Батыс Қытай" транзиттік дәлізі өтеді.

Шымкент агломерациясы аумағының бір бөлігі ерекше реттеу жүйесі бар аумаққа кіреді. Агломерация аумағында республикалық маңызы бар ЕҚТА шоғырланған: 1 қорық, 1 мемлекеттік табиғи парк, 3 мемлекеттік табиғи қаумал.

Шымкент агломерациясында республикалық маңызы бар бальнеологиялық көздер бар: Манкент – Шымкент қаласының солтүстік шығысына қарай 25 км, Сарыағаш – Сарыағаш курортының аумағында.

Агломерацияның туристік-рекреациялық инфрақұрылымын дамытудың оң аспектілеріне:

- 1) аумақтың елеулі табиғи туристік-рекреациялық әлеуеті;
- 2) тиімді географиялық жағдай (шекара маңы жағдайы, транзиттік дәліз);
- 3) туризмнің барлық дерлік түрлерін дамытудың кең мүмкіндіктері;

4) өңірлік туристік өнімдердің жеткілікті санының болуы (көп күндік кешенді турлар, сондай-ақ демалыс күні, экскурсия және т.б. турлары);

5) туроператорлар, саланың басқа да ұйымдары арасында халықаралық әріптестік желісін дамыту жатады.

Шымкент агломерациясы туризмінің бәсекеге қабілеттілігін төмендететін себептерге мыналар жатады: туризм, жол бойындағы сервис инфрақұрылымын дамыту деңгейінің жеткілікті болмауы; отандық туристік өнім танымалдығының төмен болуы және жеткілікті дәрежеде алға жылжытылмауы; білікті кадрлардың жетіспеушілігі; агломерация орталығына тартылатын аумақтардың туристік-рекреациялық инфрақұрылымын дамыту үшін қаржыландыру іс-шаралары деңгейінің жоғары болмауы.

Мәдени-танымдық туризмнің дамуына сәулет, археология, тарих, этнография, мәдениет және өнер ескерткіштерінің, музей, архив жәдігерлерінің, дәстүрлі ұлттық кәсіптерді қамтитын тарихи-мәдени көрікті жерлерінің болуы себеп болады. Агломерация аумағында олардың көп болуы өңірдің күшті жағы болып табылады.

#### Экологиялық және жағажай туризмі

Шымкент агломерациясының табиғи әлеуеті шын мәнінде экологиялық туризмді дамыту үшін қолайлы туристік және рекреациялық аймақтардың дамуын алдын ала белгіледі.

Шымкент агломерациясының аумағында орналасқан немесе оның шекарасына жақын республикалық және жергілікті маңызы бар ЕҚТА-да экологиялық туризмді дамыту ұсынылады, бұл:

1) Ақсу-Жабағылы мемлекеттік табиғи қаумалы, мұнда Қызылжар, Қызөлгенкөл, Айнакөл, Шұңкөлдік, Бұғылытөркөл көлдері; Ақсу Арабиік, Көксай, Ақсай, Жабағылы өзендері; Жабағылытау, Талас Алатауы (Қасабұлақ Бұғылытөр шыңы), Сарытау және Ақсуат солтүстігіндегі тау жоталары, Ақсу каньоны және т.б. орналасқан;

2) Сайрам-Өгем мемлекеттік табиғи паркі, мұнда Сусіңген көлі, Сарыайғыр, Бадам, Ұлар өзендері; Сарыайғыр аңғары; Мыңжылқы, Шағыртас, Қырыққыз шатқалдары, Тікенек және Ұлыжұрт асулары бар;

3) Оңтүстік Қазақстан мемлекеттік қорық аймағы;

4) Арыс және Қарақтау мемлекеттік қорық аймағы;

5) Ақдала мемлекеттік табиғи қаумалы (ботаникалық);

6) Дария мемлекеттік табиғи қаумалы (ботаникалық);

7) Жамбыл мемлекеттік табиғи қаумалы (ботаникалық);

8) Боралдай мемлекеттік табиғи қаумалы (ботаникалық).

Шымкент агломерациясының аумағында 12 жергілікті маңызы бар ЕҚТА бар.

ЕҚТА аумағында табиғи кешендердің табиғи жағдайын едәуір бұза алмайтын туризмнің бағыттарын дамыту қажет:

- 1) жеке келуші туристерге немесе шағын туристік топтарға арналған жаяу сапарлар, велосипед, автомобиль, ат сапарлары;
- 2) орнитологиялық турлар, фотоаулау;
- 3) ғылыми-танымдық турлар, ауылдық туризм;
- 4) әуесқой (спорттық) аң аулау және балық аулау;
- 5) тікұшақтағы турлар, джип-сафари, квадро турлар.

Экологиялық туризмді дамыту үшін Ордабасы ауданында Бадам және Бөген (Бөген ауылдық округі) су қоймаларының жақын маңындағы аумақтарда ұлттық стильдегі этнографиялық парктерді (ауылдарды) орналастыру қажет.

Бадам, Бөген және Тоғыс су қоймаларының жағасы ұйымдастырылған жағажай аумағы бар демалыс аймақтарын орналастыру үшін ыңғайлы.

Шымкент агломерациясының жергілікті халқы мен қонақтарының қысқа уақыттық демалыс өткізуі үшін перспективада қысқы және жазғы уақыттарда сервистік қызметтер ұлғайтылатын жұмыс істеп тұрған базалар мен демалыс аймақтарын пайдалану қажет.

#### Балалар-жасөспірімдер туризмі

Қазақстан Республикасы Білім және ғылым министрлігінің "Республикалық қосымша білім беру ғылыми-әдістемелік орталығы" республикалық мемлекеттік коммуналдық кәсіпорнының (бұдан әрі – РМКК) деректеріне сәйкес Шымкент агломерациясында 2015 жылы туристік-өлкетану бағытымен жас туристер мен натуралистер станциясында 9 520 бала қамтылды және 6-дан 18-ге дейінгі жас аралығындағы балалардың жалпы санының (421157 адам) 2,2% құрады.

Жас туристер мен натуралистер станциясынан басқа инфрақұрылымды күтіп ұстауға және қызмет көрсетуге жұмсалатын ең аз қаржы шығындарын ескере отырып, жазғы уақытта балалардың табиғатта демалуы үшін шатырлы лагерлерді ұйымдастыру қажет.

Жергілікті мемлекеттік басқару шеңберінде балалар-жасөспірімдер туризмін қалыптастыру және одан әрі дамыту жөніндегі іс-шаралар кешенін мына бағыттар бойынша жүзеге асыру мәселесін пысықтау орынды:

1) балалар туризмі мен демалыс мәселесі бойынша балалар-жасөспірімдер туризмі, көрікті жерлер, туристік маршруттар, бағдарламалар, фестивальдар, оқиғалар туралы ақпараттық алаң болып табылатын балалар-жасөспірімдер туризмі сайтын құру, мұнда сондай-ақ туристік-өлкетану объектілері бойынша суреттермен және 3D серуенімен берілген балалар лагерлері, санаторийлер туралы ақпарат орналасатын болады;

2) республикалық туристік жобаларға қатысу: "Менің Отаным Қазақстан" экспедициясы және "Атамекен" өлкетану экспедициясы;

3) жазғы кезеңде оқитын ұйымдастырылған топтарға арналған жеңілдікті жол жүру мәселесін қарастыру, себебі балалармен негізгі іс-шаралар осы кезеңде өтеді;

4) өңір бойынша демалыс күндеріндегі сапарлардың, мектеп оқушылары үшін экологиялық экскурсиялардың кешенді бағдарларын әзірлеу.

Аталған шаралар балалар мен жасөспірімдердің туризміне жаңа даму деңгейіне жетуге және барынша көп баланы қоршаған ортаны тануға, өзін-өзі тануға, өзін-өзі тәрбиелеуге және көшбасшылық дағдыларын меңгеруге тартуға мүмкіндік береді.

#### Мәдени-танымдық туризм

Шымкент агломерациясында мәдени-танымдық туризмді дамытуға тарихи-мәдени ландшафтты кеңінен пайдалану және оны танымал ету ықпал ететін болады.

Ел тағдырындағы тарихи оқиғаларға, қоғам мен мемлекеттің дамуына байланысты қастерлі орындар мен объектілерге ерекше мән берілуі қажет. Шымкент агломерациясының аумағында тарихи-мәдени мұра объектілеріне мыналар:

#### 1) ежелгі қалалар:

Сайрам-Су өзенінде, Шымкент қаласынан 10 км қашықтықта орналасқан Сайрам (Испиджаб) қаласы;

қазіргі заманғы Шымкент қаласындағы парк пен ескі автовокзал арасында орналасқан Шымкент қалашығы;

Оңтүстік Қазақстан мен Қызылорда облыстарының қиылысында, Түркістан қаласынан солтүстік-батысқа қарай 40 км қашықтықта орналасқан Сауран қалашығы;

Түркістан қаласынан оңтүстікке қарай 57 км, Шымкент қаласынан солтүстік-батысқа қарай 120 км қашықтықта орналасқан Ежелгі Отырар қаласы;

Шымкент қаласынан солтүстікке қарай 169 км қашықтықтағы Түркістан (Яссы) қаласы.

#### 2) ескерткіштер:

Абдул-Әзиз-Баба кесенесі (IX ғ.), Ибрагим-Ата кесенесі (X-IX ғғ.), Қозы Байзақ кесенесі (XVIII- IX ғғ.), Қарашаш-Ана кесенесі (XVII ғ.), Мірәлі-Баба кесенесі (X ғ.), Қожа Талиға кесенесі (XIX ғ.), Қызыр Пайғамбар мұнарасы (XVIII- IX ғғ.), Ұлықтөбе қонысы (VI-XII ғғ.), Бәйдібек Ата, Домалақ Ана кесенесі, Баба-Ата кесене мешіті, Балегардан ата кесенесі.

#### 3) табиғи объектілер:

##### Бәйдібек ауданы

Кеңестөбе ауылына жақын орналасқан Көктерек ауылдық округіндегі Ақмешіт үңгірі;

##### Қазығұрт ауданы

Шымкент қаласынан 40 метрде Шілтер-Ата табиғи кешені.

##### Төлеби ауданы:

Кемеқалған ауылдық округінің Абай ауылындағы "Ғайып Ерен Қырық Шілтен" тасы;

Кемеқалған ауылдық округінің Ақбастау ауылындағы "Көз ата әулиесі" бұлағы;

Киелітас ауылдық округінің Киелітас ауылындағы "Жылақ Ата" сарқырамасы;

Қасқасүй ауылдық округінің Қарқасу ауылындағы "Мыңшейіт тарихи орны" әулие жері жатады.

Аталған объектілер бойынша тарихи мұраны сақтау, сондай-ақ мәдени-танымдық туризмді тұрақты дамыту үшін азаматтардың мәдени құндылықтарға қолжетімділігін қамтамасыз ету жөніндегі шараларды қарастыру қажет.

Шымкент агломерациясында қысқа мерзімді мәдени-оқиғалы шараларды дамытуға арналған бағдар маңызды компонент болуы тиіс: өнер, халық шығармашылығы фестивалі, көрмелік іс-шаралар;

- 1) республикалық кино көрсетілімдер;
- 2) балалар шығармашылығының конкурстары;
- 3) Шымкент қаласындағы мейрамханашылар турнирлері;
- 4) Шымкент қаласындағы қызғалдақтар фестивалі;
- 5) Шымкент агломерациясының аудандары бойынша гастрономиялық турлар;

6) Қазақстан Республикасындағы қытай, өзбек, қырғыз халықтарының рухани мәдениет күні.

Ұлы Жібек жолының бойындағы "Батыс Еуропа – Батыс Қытай" халықаралық автомобиль дәлізі мәдени-танымдық туризмді дамыту үшін де және кәсіпкерлікті дамыту, агломерацияның жергілікті халқының жұмыспен қамтылу деңгейін арттыру үшін де аса өзекті болып табылады.

Емдеу-сауықтыру туризмі

Шымкент агломерациясында бальнеологиялық кластер дамыған. Ауданда өзінің химиялық құрамымен және минералдану деңгейімен анықталатын бальнеологиялық әсері бар минералды сулар басым таралған.

Сарыағаш ауданының аумағында көптеген санаторийлер шоғырланған. Сондай-ақ, санаторийлер агломерацияның басқа да бөліктерінде орналасқан: Арыс санаторийі – Арыс қаласында, Біркөлік – Төлеби ауданы Бүргүлік шатқалында, Манкент – Сайрам ауданы Ақсукент ауылында.

Соңғы жылдары агломерациядағы емдеу-сауықтыру туризмінің кластері елеулі өзгерістерге ұшырады. Қазіргі заманғы санаторийлер ашылды: "Arai Deluxe", "Көктерек", "Окси-Сарыағаш", "Алтын бұлақ-Сарыағаш" және басқалар.

Көптеген жұмыс істеп тұрған санаторийлер тек сауықтыру қызметтерін емес, эстетикалық сипаттағы қызметтерді де ұсына отырып, қазіргі заманғы тұтынушылардың өсіп жатқан сұраныстарына орай сәтті жұмыс істеуде, мәдени-бұқаралық іс-шаралар өткізіп жатыр.

Сонымен қатар, Сарыағаш ауданы Көктерек кентінде халықаралық стандарттарға сәйкес келмейтін емдеу-сауықтыру туризмінің объектілері жұмыс істеп, оларды реконструкциялау, материалдық-техникалық базаны кеңейту қажет.

Халықаралық деңгейдегі бальнеологиялық курортты қалыптастыру үшін агломерация аумағында бірқатар санаторийлерді әртараптандыра отырып өзгерту,

іргелес аумақты жайластыру, ойын-сауық кешендері мен тамақтану объектілерінің санын арттыру арқылы курорттық аймақты дамытудың бірыңғай тұжырымдамасын әзірлеу орынды.

#### Спорттық-шытырман оқиғалы туризм

Қазіргі бар табиғи әлеуетті пайдалана отырып туризмнің таулы, экстремалды және шытырман оқиғалы түрлерін дамыту және танымал ету халықты белсенді өмір салтына тарту, спортпен айналысу үшін жағдай жасайды, туристерді тартуға ынталандырушы ықпал етеді.

Қасқасу, Бүргүлік шатқалдары, Қаратау тау бөктері қысқа уақыттағы демалысты, спорттың шаңғылы түрлерін, альпинизмді, дельтапланеризмді, сноукайтингті және спорттық-шытырман оқиғалы туризмнің басқа да түрлерін дамытуға септігін тигізеді.

Жыл бойы ұсынылатын қызметтерді одан әрі дамыту және оның спектрін кеңейту үшін әлеуеті бар агломерацияның тау шаңғысы туризмінің перспективалы объектілеріне төмендегі объектілер жатады:

1) Қасқасу аңғарындағы "Eco Village Kaskasu" тау курорты, Төлеби ауданы Қасқасу ауылдық округі Жоғарғы Қасқасу ауылы;

2) "Тау Самалы" сауықтыру орталығына жақын жердегі, Төлеби ауданы Алатау ауылдық округі Нысанбек ауылындағы "Алатау" тау шаңғысы базасы.

Тау шаңғысы курортын дамытуға Төлеби ауданындағы Қасқасу шатқалының табиғи ландшафты (Шымкент қаласынан 50 км) септігін тигізеді. Участке Ақмойнақ және Сұйық өзендерінің сағалары арасында орналасқан.

Белсенді демалысты ұнататындар үшін еліктіргіш джип-сафари, түйелер жарысы, Қызылқұм шөлінің аумағындағы серуендер ұйымдастырылады.

Түлкібас ауданының Арыс ауылдық округінің Керейіт және Төлеби ауданы Қасқасу ауылдық округінің Жоғарғы Қасқасу ауылдарына жақын жерде ат спорты түрі, велосипедте, квадрациклде серуендеу, қысқы уақыт кезеңінде: сноукайтинг, шаңғы жарысы, биатлон, қарда жүргіште серуендеу, ат, ит шегілген шанада серуендеуді жүзеге асыру орынды.

Бадам су қоймасының жағалық аумағында каноэда, байдаркада жүзу, су шаңғысы сияқты спорттың су түрлерін дамыту ұсынылады. Су қоймасының жағалық аумағында өскелең ұрпақты спорттың су түрлеріне оқыту бойынша су станциясын (спорт клубы) құруды қарастыру қажет. Сырдария және Арыс өзендерінің тасу мерзімінде рафтта, байдаркада, қайықта, катамаранда, салда жүзуді ұйымдастыруға болады.

Агломерацияның су қоймаларының ихтифаунасының алуан түрлілігі спорттық (эуеской) балық аулаудың эуескойларын мына су қоймаларына тартуы мүмкін: Көксарай су қоймасы (Ақдала ауылдық округі Ақдала ауылы); Бәйдібек ауданындағы Досан-Қарабас су қоймасы; Ордабасы ауданындағы Бөген (Бөген ауылдық округінің Бөген ауылы) және Бұржар (Шымкент қаласынан 35 км қашықтықтағы Бұржар ауылдық округі) су қоймалары; Төлеби ауданындағы Бадам (Бадам ауылдық округінің

Бадам ауылы) Бадам және Төгіс (Шымкент қаласынан 30 км қашықтықта Леңгір тас жолының бойында) су қоймалары.

Агломерацияның табиғи әлеуеті және аңшылық шаруашылықтарының болуы әуесқой (спорттық) аң аулаудың ұйымдастырылған турларын қалыптастыруға мүмкіндік береді.

Шымкент агломерациясында экологиялық, мәдени-танымдық, емдеу-сауықтыру және спорттық-шытырман оқиғалы туризмді дамыту үшін барлық алғышарттар бар. Шетелде және ел ішінде туризмнің жұмыс істеп тұрған объектілерін танымал етуге баса назар аудару қажет, туристік саланы дамытудың маркетинг компаниясына ребрендинг жүргізу қажет.

#### **4. Табиғатты оңтайлы пайдалану, ресурстармен қамтамасыз ету, қоршаған ортаны қорғау жөніндегі шаралар**

Қоршаған ортаға теріс ықпал тигізетін Шымкент агломерациясының негізгі табиғат пайдаланушылары өнеркәсіптік кәсіпорындар, тұрғын үй-коммуналдық шаруашылық объектілері, автокөлік, ауыл шаруашылығы болып табылады.

Агломерация аумағындағы едәуір экологиялық проблемаларға мыналар жатады:

- 1) Шымкент қаласы мен басқа да елді мекендердің атмосфералық ауасының ластануы;
- 2) Шымкент қаласында атмосфералық ауаны бақылаудың автоматтық жүйесінің болмауы;
- 3) жерлер мен учаскелердің радиациялық ластануы бойынша дәйекті ақпараттың болмауы (уран өндіру және қайта өңдеу бойынша жұмыстарды жүзеге асыру аудандарында);
- 4) көмуді талап ететін иондалған сәулеленудің өңделіп болған иесіз бірқатар көздерінің жиналуы;
- 5) Шымкент қаласында атмосфераның ластануын бақылаудың стационарлық бекеттер санының жеткіліксіз болуы және оның Леңгір, Сарыағаш қалаларында, Ақсукеңт ауылында болмауы;
- 6) Шымкент қаласы аумағының едәуір бөлігін жерасты суының басуы;
- 7) Шымкент қаласында нөсерлік кәріздің болмауы және ағын суларға тазартылмаған дренажды және нөсер суларын ағызу;
- 8) Қарасу өзеніне іргелес жатқан Шымкент қаласының суы мен аумағының ластануы және қоқыстануы;
- 9) Шымкент қаласының ағынды суларын тазалау құрылыстарының авариялық жағдайда болуы және оның Шымкент қаласының перспективалы тұрғын үй құрылысының аумағында орналасуы;



10) шағын қалалар мен аудан орталықтарының (Сарыағаш қаласы, Ақсукеңт, Т. Рысқұлов ауылдары) ағынды суларының тазалау құрылыстарының болмауы немесе авариялық жағдайда болуы;

11) "Оңтүстікполиметалл" өндірістік кешені (бұдан әрі – ӨК)" АҚ қорғасын зауытына іргелес жатқан Шымкент қаласы жерлерінің қорғасынмен ластануы;

12) Шымкент қаласы Тельман ауданында улы химикаттармен ластанған топырақты зарарсыздандыру;

13) Шымкент қаласында фосфор және қорғасын өндірістерінің жинақталған тарихи қалдықтарын кәдеге жарату проблемасы;

14) өндіріс және тұтыну қалдықтарын өңдеу бойынша мамандандырылған кәсіпорындарының болмауы (өңделген майлар, аккумуляторлар, автошиналар, құрамында сынап бар лампалар және т.б.);

15) қатты тұрмыстық қалдықтардың қарқынды жиналуы;

16) қоршаған ортаның коммуналдық қалдықтардың рұқсат етілмеген үйінділерімен ластануы;

17) Шымкент қаласында қатты тұрмыстық қалдықтар (бұдан әрі – ҚТҚ) полигонының аумағына коммуналдық қалдықтарды көму технологиясының тиімсіз болуы;

18) агломерацияның елді мекендерінің, Шымкент қаласының жалпы қолданыстағы көгалдандырылған аумақтар алаңдарының және автомобиль жолдарының жол бойындағы жолақтардың жеткіліксіз болуы.

Шымкент агломерациясының аумағында қоршаған ортаны қорғау және табиғи ресурстарды оңтайлы пайдалану саласындағы басым бағыттар:

1) атмосфералық ауаның өнеркәсіп пен автокөліктен бөлінетін ластаушы заттардың шығарындыларымен ластануының алдын алу;

2) қоршаған ортаның радиациялық қауіпсіздігін қамтамасыз ету;

3) су ресурстары ластануының алдын алу, қорғау және ұтымды пайдалану;

4) жер ресурстарын қорғау және ұтымды басқару;

5) өндіріс және тұтыну қалдықтарын басқару;

6) биоалуандылық пен ЕҚТА қорғау;

7) агломерация аумағының табиғи-экологиялық қаңқасын дамыту.

Агломерация аумағында атмосфералық ауаны қорғау жөніндегі негізгі іс-шаралар мыналарды қамтиды:

1) 2020 жылға қарай Шымкент қаласының әуе бассейнінің ластану деңгейін " жоғарыдан" (Атмосфераның ластану индексі (бұдан әрі – АЛИ) 7-13) "төменге" және стационарлық көздерден атмосфераға бөлінетін ластаушы заттардың жалпы шығарындыларының көлемін төмендетуді қамтамасыз ету;

2) Шымкент қаласы мен Сарыағаш ауданының аумағындағы әуе бассейнін қорғау жөніндегі іс-шараларды қарқындалту, мұнда жиынтық үлесі облыс бойынша шығарындылардың жалпы көлемінің 75 %-дан астамын құрайды;

3) қоныстану аймақтарында немесе оларға тікелей жақын маңда орналасқан ірі өнеркәсіп кәсіпорындарын 2030 жылға қарай перспективалық индустриялық аймақтарға көшіру мәселесін қарау;

4) агломерацияның атмосфералық ауаны ластаушы негізгі кәсіпорындары үшін атмосфераға бөлінетін ластаушы заттардың шығарындыларын төмендету жөніндегі іс-шаралар кешенін жүргізу: "ПетроКазахстан Ойл Продактс" ЖШС, "Шымкент Мұнай өнімдері" АҚ, "МГКҚ ҚазҚұрылысСервис" АҚ, "Шымкент Октан" ЖШС, "Гелиос" ЖШС, "Интергаз Орталық Азия" АҚ, "Шымкент МГБ" филиалы, "Шымкентцемент" АҚ, "SAS-Tobe Technologies" ЖШС, "Стандарт Цемент" ЖШС, "ТЭЦ-3" АҚ, "AZALA Textile" ЖШС, "AIG Kazakhstan" ЖШС, "Рахат-Шымкент" ЖШС, "Оңтүстікполиметалл" АҚ, "Шымкентмай" АҚ;

5) Шымкент қаласында "ПетроКазахстан Ойл Продактс" ірі мұнай өңдеу кешенінің жұмыс істеуінің экологиялық қауіпсіздігін, оның ішінде оның санитариялық-қорғаныш аймағын сақтау және тиімді жұмыс істеуін қамтамасыз ету;

6) Шымкент қаласында орналасқан "Оңтүстікполиметалл" ӨК" АҚ бұрынғы қорғасын зауытының өнеркәсіптік қалдықтары – арсенат-кальций қоқыстарының үйінділерін шаңсыздандыру (мысалы, фитоконсервация әдісімен) жөнінде іс-шаралар жүргізу;

7) агломерацияның елді мекендерін газдандыру бойынша жұмыстарды жалғастыру;

8) КТҚ, өздігінен ағатын кәрізді, Шымкент қаласының күкіртті сутек бөлетін көздер болып табылатын ішкі аулалық кәріздерді реконструкциялауды/жаңғыртуды жүргізу;

9) кәсіпорындар үшін белгіленген санитариялық-қорғаныш аймақтарының жобаларын әзірлеу;

10) Шымкент қаласының кәсіпорындарында өндірістік мониторингілеу жүйесін дамыту, кәсіпорындардың шығарындыларын бақылаудың тиімділігін арттыру;

11) есептік фондық ластануды айқындау жүйелерін енгізу үшін Шымкент, Арыс, Сарыағаш және Леңгір қалаларының атмосферасына бөлінетін шекті жол берілетін шығарындылардың жиынтық томдарын әзірлеу;

12) муниципалды және коммуналдық автопаркті сығылған газға ауыстыру;

13) жол-көлік желісін ұйымдастыруды жетілдіру (жол төсемдерінің енін ұлғайту, бағдаршамдар санын қысқарту, жол қозғалысын басқарудың адаптивті жүйесін енгізу, көлік қозғалысының жылдамдығын ұлғайту, транзиттік көлік және т.б. үшін көп деңгейлі жол айырықтарын, айналма жолдар салу);

14) "Еуро-4" және "Еуро-5" стандарттарының талаптарына сәйкес келетін пайдаланылатын жаңа автокөлік құралдарының үлесін ұлғайту (ішкі қалалық жолаушылар және жүк тасымалдарын жүзеге асыратын автокөлікті қоса алғанда);

15) Шымкент қаласына кіру жолында экологиялық бекеттерді құру және автотасымалдаушыларды отынның баламалы көздеріне өтуге ынталандыру жөнінде іс-шаралар қабылдау;

16) LRT, жедел автобустық және троллейбустық тасымалдарды қоса алғанда, қозғалысқа бөлінген жолақтарды пайдалану және жол қозғалысын басымдықпен реттеу арқылы жолаушылар көлігінің жедел жүйелерін құру;

17) аумақтың табиғи-климаттық жағдайын ескере отырып, велосипед көлігін жылына 365 күн пайдалануға мүмкіндік беретін автомобиль және қоғамдық көлікке балама ретінде велосипед қозғалысы инфрақұрылымын дамыту;

18) Шымкент қаласында қаланың барлық көлік көп жүретін көшелерінде Shymkent-bike автоматтандырылған велосипед жалға беру желісін кеңейту (қазіргі уақытта негізінен қаланың 7 даңғылы мен көшелерінде орналасқан 41 велостанция бар);

19) Қазақстан Республикасы Энергетика министрлігінің "Қазгидромет" республикалық мемлекеттік кәсіпорнының (бұдан әрі – "Казгидромет" РМК) аумақтық бөлімшесінің атмосфералық ауаның ластануын бақылаудың автоматтық және стационарлық (оның ішінде онлайн) бекеттер желісін кеңейту (Шымкент қаласында 6 бекет), оның ішінде оларды агломерацияның аудан орталықтарында – Арыс, Сарыағаш, Леңгір қалаларында, Қазығұрт, Ақсу, Т.Рысқұлов атындағы, Шаян, Темірлан ауылдарында орнату;

20) "Казгидромет" РМК-ның аумақтық бөлімшелерінің мониторингілеу желісін айқындайтын ластаушы заттардың параметрлері мен тізбесін кеңейту;

21) Шымкент қаласының "жасыл белдеуінің" ауданын 2020 жылға қарай "Жасыл аймақ" жобасын жалғастыру шеңберінде 10 мың гектарға жеткізу, сондай-ақ құрылған жасыл екпелерді өз уақытында күтіп баптауды қамтамасыз ету;

22) тұрғын үй құрылысы жағынан ағаш-бұталы екпелер белдеуін міндетті түрде ұйымдастыра отырып, өндірістік кәсіпорындардың санитариялық-қорғаныш аймақтарын (бұдан әрі – СҚА) көгалдандыру, оның ішінде IV, V сыныпты кәсіпорындар үшін – алаңның кемінде 60%, II және III сыныпты кәсіпорындар үшін – кемінде 50%, 1000 м және одан да көп СҚА бар кәсіпорындар үшін – оның аумағының кемінде 40%;

23) экологиялық "таза" электр энергиясын әзірлеу бойынша жобалар әзірлеу, оның ішінде 2020 жылға дейін Бәйдібек ауданында қуаты 40 МВт жел электр станциясын, Арыс қаласына жақын маңда қуаты 14 МВт күн электр станциясын, Сайрам ауданы Сайрамсу өзенінде қуаты 2,5 МВт және Сарыағаш ауданы Келес өзенінде қуаты 4,5 МВт 2 гидроэлектр станциясын салу.

Әсер етудің физикалық факторларынан қорғау бойынша жобалық ұсыныстар мыналарды қамтиды:

1) радиациялық кернеу және радиациялық қауіпті аумақтарда (Түркістан-Шаян радиациялық қауіпті аймағы кіретін Шу-Сарысу провинциясы) дозалық жүктемені қауіпсіз және нормативтік деңгейге төмендету, ең алдымен халықтың тығыздығы жоғары аумақтарда және агломерация аумағының табиғи радиациялық фоны жоғары аймақтарда, оның ішінде Ордабасы және Бәйдібек аудандарының елді мекендері (Қараспан, Б.Исаханов, Темірлан, Шалдар, Кеңес, Жамбыл, Шаян ауылдары);

2) қажетті радиацияға қарсы алдын алу іс-шараларын әзірлей отырып, Созақ ауданының уран кен орындарын өңдеудің агломерация аумағының радиациялық ахуалына ықпалын талдау бойынша жұмыстар жүргізу;

3) әкелінетін және пайдаланылатын құрылыс материалдарын радиациялық бақылау;

4) иондалған сәулелендіру көздерін бақылау;

5) ескірген рентген жабдығын мониторингілеу және ауыстыру;

6) объектілерде радиациялық қауіпсіздікті орнату және қолдау;

7) автокөліктің тұрғын үй аймақтарынан тыс жүруін ұйымдастыру және айналма жолдарының сапасын жақсарту, әсіресе, үлкен жүк және транзиттік автокөлік үшін;

8) көше жол желісінің шуын төмендету үшін магистральдық көшелерді жапырақты тұқымдастармен көгалдандыру;

9) шығаратын шуының деңгейі төмен көліктің экологиялық таза түрлерін қолдану;

10) ұтымды жоспарлы шешімдер қабылдау, санитариялық-қорғаныш аймақтарын құру, сондай-ақ трансформаторлық қосалқы станциялардың шуынан қорғау мақсатында жасанды дыбыстан қорғау конструкцияларын пайдалану;

11) СҚА және теміржол көлігінің шуынан қорғау үшін темірбетон конструкциялардан жасалған шуды қалқалайтын құрылыстарды орнату, бұл оның артындағы шу деңгейін 15-20 дБА-ға төмендетуге мүмкіндік береді;

12) санитариялық-қорғаныш аймағының алаңынан бастап тұрғын үй аудандарына, елді мекендерге дейін көгалдандыруды (40%-ға дейін) ұйымдастыра отырып, Қазақстан Республикасы Ұлттық экономика министрінің 2015 жылғы 20 наурыздағы № 237 бұйрығымен бекітілген "Өндірістік объектілердің санитариялық-қорғаныш аймағын белгілеу бойынша санитариялық-эпидемиологиялық талаптар" санитариялық қағидаларының талаптарына сәйкес санитариялық алшақтықтарды сақтау;

13) ұшақтардың ұшу қону трассасының бойында орналасқан аудандарда шуды төмендетуді қамтамасыз ететін тұрғын үйлер мен мекемелерде сыртқы қоршаулардың дыбыс өткізбеуінің жоғары болуы;

14) ұшақтардың ұшу-қону режимін өзгерту (ұшудың арнайы әдістемелері, түнгі ұшуларды шектеу, елді мекендер үстінен ұшуларды шектеу), қазіргі заманғы шусыз әуе лайнерлерді пайдалану;

15) тікұшақ аландарының тұрғын үй аудандарына дейінгі есептік шу аймақтарын сақтау;

16) электрмагниттік өріс көздерін ұтымды орналастыру және қорғаныс құралдарын қолдану, оның ішінде көздерді экрандау;

17) қашықтықпен қорғау, яғни халықты электрмагниттік сәулелену көзінен алшақтату;

18) таратқыштар мен антенналардың сәулелендіруші қуатын азайту;

19) сәулелену көздеріне, оның ішінде қайталама сәулеленуге (желілерге, ғимараттар конструкцияларына, коммуникацияларға) қолжетімділікті шектеу;

20) авиациялық радиолокациялық құралдарды Шымкент қаласы әуежайының аумағында олардың қаланың дамуы мүмкін аумағына тигізетін теріс ықпалын жоюды ескере отырып орналастыру.

Су ресурстарын қорғау және ұтымды пайдалану жөніндегі іс-шаралар мыналарды қамтиды:

1) Бадам, Келес, Арыс өзендерінің ластануын "нормативтік таза" деңгейге дейін төмендету;

2) 2020 жылғы дейін агломерацияның елді мекендерінде сарқынды суларды тазарту құрылыстарын және су бұру желілерін жаңғырту;

3) Шымкент қаласының халқын кәрізбен қамтуды 2020 жылға қарай 62% деңгейіне, 2030 жылға қарай 100%-ға дейін жеткізу;

4) Шымкент қаласының кәріздік тазалау құрылыстарының өнімділігін 2025 жылға қарай 320 мың м<sup>3</sup>/тәул. жеткізу;

5) Шымкент қаласындағы Гидролизный, Ворошиловка, Чапаевка, Оңтүстік шағын аудандарында кәріз желілерін салу;

6) Шымкент қаласында Тассай шағын ауданынан Қайтпас-1 шағын ауданына дейін магистральдық кәріздік коллектор салу;

7) Шымкент қаласының аумағына қосылған елді мекендерде кәріз желілерін салу/реконструкциялау ("Жаңаталап", "Тоғыс", "Базарқакпа", "Жұлдыз", "Қызылжар" тұрғын үй алаптары);

8) ағын суларды терең тазалау арқылы және өнеркәсіптік кәсіпорындарды техникалық сумен жабдықтау үшін әрі өзендер мен жерасты кен орындарынан таза су алуды азайтуға мүмкіндік беретін суармалы егіншілік танаптарында тазартылған ағындарды пайдалана отырып, қала шегі мен қоныстану аумақтарынан тысқары Шымкент қаласының сарқынды суларын биологиялық тазалайтын жаңа кәріздік тазалау құрылыстарын жобалау және салу;

9) агломерацияның шағын аудандары мен аудан орталықтарының, оның ішінде Сарыағаш қаласында, Ақсукеңт, Т. Рысқұлов ауылдарында сарқынды суларды тазалау құрылыстарын реконструкциялау немесе салу;

10) құрғату ұңғымалар желісін қалпына келтіру және кеңейту арқылы, сондай-ақ нөсерлік кәріз салу арқылы Шымкент қаласының едәуір бөлігін жерасты суларының басуының алдын алу;

11) бұрынғы "Оңтүстікполиметалл" ӨК" АҚ қорғасын зауытының өндірістік қалдықтары – арсенат-кальций кектері үйінділерінің Бадам өзенінің су қорғау аймағында орналасуына байланысты оның экожүйесіне тигізетін теріс ықпалын азайту;

12) Қошқарата және Қарасу өзендерін және Шымкент қаласында оларға іргелес аумақтарды тазалау;

13) Шымкент агломерациясының шағын өзендерін түгендеу;

14) "Янгичек" және "Шымкент" каналдарын реконструкциялау және жайластыру;

15) тиісті белгілерді орната отырып, агломерация аумағындағы өзендер мен су қоймаларында су қорғау аймақтары мен белдеулерін жобалау бойынша жұмыстарды жалғастыру;

16) су қорғау аймақтары мен өзендердің жағалық белдеулерінің шегінде әртүрлі объектілерді (оның ішінде техникалық қызмет көрсету пункттерін, автотұрақтарды, автомобиль жуу орындарын) салуға салынатын тыйымды қатаң бақылау.

Жер ресурстарын қорғауды және ұтымды пайдалануды қамтамасыз ету мақсатында:

1) жер қойнауын пайдаланушылардың жалпы кең таралған және басқа да пайдалы қазбаларды заңсыз өндіруін қатаң бақылау және олардың жауаптылығы;

2) ауданы 1,6 мың га агломерацияның бүлінген жерлерінде топырақты қалпына келтіру жұмыстарын жүргізу;

3) Шымкент қаласында 18,53 га алаңында "Оңтүстікполиметалл" ӨК" АҚ қорғасын зауытына іргелес ластанған жерлерді қалпына келтіру, оның ішінде аталған аумақтың топырақ жамылғысын фиторемедиациялау бойынша іс-шараларын жүргізу;

4) ауыр металдармен және улы химикаттармен ластанған топырақ жамылғысын көму үшін Шымкент қаласында полигон салу;

5) ағаштардың тұзға және шаңға төзімді түрлерінен қорғағыш жасыл белдеулер құру арқылы шөлейттенуге ұшыраған аудандардағы елді мекендер айналасында көшпелі құмдарды бекіту;

6) ауыл шаруашылығы жерлерінің тозуын төмендету және одан әрі болдырмау үшін егін шаруашылығының бейімделген экологиялық-ландшафттық жүйесін енгізу;

7) қолданылатын агрохимикаттар көлемін төмендету үшін топырақты өңдеудің ресурсты үнемдейтін және экологиялық қауіпсіз технологияларын қолдану;

8) жерлердің өндіріс және тұтыну қалдықтарымен ластануын болдырмау;

9) топырақ құнарлылығының жағдайы мен серпініне мемлекеттік бақылауды жүзеге асыру;

10) топырақ жамылғысының жағдайын мониторингтік зерттеу ұсынылады.

Өндіріс және тұтыну қалдықтарын басқару жөніндегі іс-шаралар мыналарды қарастырады:

1) кәсіпорындарда түзілетін қалдықтарды агломерация аумағындағы барлық кәсіпорындар үшін қайталама шикізат ретінде барынша пайдалану;

2) "Оңтүстікполиметалл" ӨК" АҚ қорғасын зауытын Шымкент қаласынан тысқары шығару мәселесін зерделеу;

3) қорғасын зауытының қоқыстарын өңдеу өндірісін құру арқылы "Шымкент қорғасын зауыты" ЖАҚ бұрынғы қорғасын зауытының қорғасын өндірісінің 3,8 млн.тонна көлеміндегі қалдықтарын кәдеге жарату;

4) қоршаған орта мен халық үшін әлеуетті қауіпті көз болып табылатын "Қайнар" ЖШС және "Реактивтік фосфор қосылысы" АҚ фосфор өндірісінің улы қалдықтары – құрамында фосфор бар қалдықты кәдеге жарату;

5) Шымкент қаласындағы құрылыс қалдықтары үшін полигон ашу;

6) пайдаланылған құрамында сынап бар құралдар мен бұйымдарды (люминисценттік шамдар, термометрлер, қызуөлшегіштер, термостаттар);

7) анықталған қараусыз қалған қалдықтар мен ластанған учаскелерді коммуналдық немесе республикалық меншікке, сондай-ақ өңдеу және жою үшін беру;

8) пайдаланылған мотор майларын, аккумуляторларды өңдеу бойынша мамандандырылған кәсіпорындар құру;

9) агломерация аумағында орналасқан кәсіпорындардың қауіпті қалдықтарын паспорттандыру;

10) барлық елді мекендерді жылдам газдандыру, бұл жергілікті үйінділерде қалдықтардың күлқож тәрізді түрін жоюға мүмкіндік береді;

11) ҚТҚ бөлек жинауды, сұрыптауды, кәдеге жаратуды және өңдеуді енгізу, Шымкент агломерациясының ірі елді мекендері үшін (Шымкент, Арыс, Сарыағаш, Леңгір қалалары) 2020 жылға дейін қалдықтармен жұмыс істеу саласында жергілікті атқарушы органдардың мамандандырылған кәсіпорындармен өзара іс-қимыл жасасуы бойынша жол картасын әзірлеу және іске асыру, оның шеңберінде ҚТҚ жеке жинау және кәдеге жаратылатын компоненттерді Қазақстан мен жақын шетелдің өңдеуші кәсіпорындарына жеткізу ұйымдастырылатын болады;

12) агломерация аумағында аймақтық қағидат бойынша ұйымдастырылатын және қалдықтарды автоматтандырылған сұрыптау және өңдеу бойынша өндірістік қуаттылықтарды қамтитын, сондай-ақ инфрақұрылымды, қалдықтарды өңдеудің ақпараттық технологияларын енгізуді талап ететін қалдықтарды басқарудың кешенді жүйелерін құру;

13) облыстың елді мекендерінде коммуналдық қалдықтарды жинау мен шығарудың тиімді жүйесін ұйымдастыру;

14) ҚТҚ сақтауға арналған алаңдарды жайластыру;

15) Шымкент қаласының Достық шағын ауданында (Самал – 3 шағын ауданы) алаңы 18,4 га болатын ҚТҚ полигонын қалпына келтіру;

16) 91 ҚТҚ полигонын реконструкциялау және жаңғырту;

17) Шымкент қаласының солтүстік бөлігінде жаңа ҚТҚ полигонын салу;

18) агломерацияның аудан орталықтары мен ірі елді мекендерінде санитариялық-экологиялық талаптарға сай келетін 34 ҚТҚ полигонын салу (2017 жылы – 12, 2018 жылы – 18);

19) ҚТҚ көлемдерінің өсу қарқынын ескере отырып, 2030 жылға қарай Шымкент қаласы үшін (қуаты жылына 200 мың тонна қалдық) кемінде екі қоқыс өңдейтін зауыт салу;

20) Шымкент қаласында қоқыс өңдейтін зауыттың өңдеу өнімдерін өткізу мәселелерін шешу;

21) мал қорымдарын тиісті жағдайда ұстау бойынша жұмыстар жүргізу, оның ішінде абаттандыру, консервациялау, қауіпсіздікті қамтамасыз ету жөнінде іс-шаралар қабылдау;

22) агломерация аумағында тыйым салынған және жарамсыз болып қалған пестицидтер мен оның ыдыстарын көмуге арналған арнайы қойма (қорым) салу туралы мәселені пысықтау, өйткені қазіргі уақытта олар басқа облыстардың мамандандырылған кәсіпорындарына берілуде;

23) улы химикаттарға пайдаланылған ыдыстарды жинау және кәдеге жарату бойынша қызметті жүзеге асыратын ұйым құру.

Агломерация аумағының табиғи-экологиялық қаңқасын дамыту, табиғи экожүйелер мен биоалуандылықты сақтау үшін 2020 – 2030 жылдарға дейін кластерлік учаскелерді (Арыс өзенінің бастауын, Боралдай аңғарының шегіндегі Боралдай және Қошқарата өзендерінің сағасын) енгізу есебінен Ақсу – Жабағылы мемлекеттік табиғи қорығын кеңейту, сондай-ақ Машат аңғарын ЕҚТА мәртебесіне ауыстыру және оның шекарасын айқындау үшін инвестициялардың техникалық-экономикалық негіздемесін әзірлеу мүмкіндігін қарастыру ұсынылады.

Бұдан басқа, орман шаруашылығы мекемелерінің аумағында мемлекеттік орман қорының ормандарын (Ақсу-Жабағылы мемлекеттік табиғи қорығы, Сайрам-Өгем мемлекеттік табиғи ұлттық паркі, "Бадам орман және жануарлар әлемін қорғау жөніндегі мемлекеттік мекемесі" ММ, Оңтүстік Қазақстан облысы әкімдігінің "Жасыл желек" ММ) молықтыру бойынша жұмыстар жүргізу қажет.

Агломерация аумағындағы елді мекендерде жасыл екпелерді қорғау үшін мынадай іс-шараларды жүргізу ұсынылады:

1) агломерация қалаларында әртүрлі мақсаттағы көгалдандырылған аумақтардың үлес салмағын 40% нормативтік деңгейге жеткізу;

2) агломерацияның барлық қалалары мен Шымкент қаласында жалпыға ортақ пайдаланылатын көгалдандырылған аумақтардың аудандарын жан басына шаққанда 20 м<sup>2</sup> нормативке жеткізу;



3) Шымкент қаласының орманды жасыл аймағының жалпы ауданын 2025 жылға қарай 40,0 мың гектарға жеткізу;

4) Шымкент қаласының айналасында 19 500 га ауданда жасыл белдеу құру жөніндегі жұмыстарды іске асыру;

5) ағаштар, гүлдер отырғызу арқылы Шымкент қаласында 15 га ауданда тәлімбақ ұйымдастыру;

6) Шымкент қаласында жаңа саябақтар мен парктерді жайластыру және ұйымдастыру;

7) облыстың барлық магистральдық автожолдарының жол бойындағы белдеулерін көгалдандыру;

8) қазіргі бар жасыл аймақтарды ескере отырып, Шымкент агломерациясының аумағына кіретін елді мекендер маңайындағы жасыл аймақтарды нормаларға сәйкестендіру.

Ұсынылатын жобалық шешімдер мен іс-шаралар Шымкент агломерациясының аумағында экологиялық жай-күйді тұрақтандыруға және жақсартуға мүмкіндік береді.

Санитариялық эпидемиологиялық саулықты қамтамасыз ету жөніндегі іс-шаралар

Соңғы 10 жылда Шымкент агломерациясы халқының әлеуметтік маңызды аурулары көрсеткіштерінің жақсарғандығы байқалады. Оң серпінге қарамастан, қан айналым жүйесінің аурулары 198,7-ден 2734,4-ке (республика бойынша 2429,7) 1,4 есе өсті, қатерлі ісіктер 3 есеге, 94,2-ден 292,4-ке дейін (республика бойынша 207,7) өсті.

Аумақта құтырумен, конго-қырым геморрагиялық қызбасымен, күйдіргімен, бруцеллезбен және листериозбен ауыру жағдайлары тіркелген.

Ордабасы ауданында конго-қырым геморрагиялық қызбасының табиғи ошақтары бар, Төлеби, Қазығұрт және Бәйдібек аудандары күйдіргі ауруы бойынша стационарлық қолайсыз аудандар болып табылады, мұнда соңғы жылдары ауыл шаруашылығы жануарларының арасында орташа есеппен аурумен ауырудың 5 жағдайы тіркелген. Барлық дерлік аудандарда құтырумен және бруцеллезбен ауырудың кездейсоқ жағдайлары туындайды.

Қарастырылатын аумақта санитариялық-эпидемиологиялық сипаттағы бірқатар проблемалар анықталуда. Жүрігізіліп отырған 2 реттік өңдеу жұқтырушыларды кенеге қарсы тиімді өңдеуді қамтамасыз етпейді. Қаланы кеңейтуге және дамытуға байланысты Шымкент қаласының туберкулезге қарсы диспансері қаланың халық тығыз орналасқан ауданында қалып қойды. Сырдария өзені мен Арыс қалалық әкімшілігінің бойындағы елді мекендерде кеміргіштер – жабысқақ қанішерлер санының едәуір ұлғайғандығы байқалады.

Шымкент агломерациясы халқының денсаулығы мен санитариялық-эпидемиологиялық жағдайын жақсарту үшін 2030 жылға дейін:

1) процедураның тиімділігі үшін кенеге қарсы 4-6 реттік өңдеу;

2) кеміргіштер мен шіркейлерді жою жұмыстарын жүргізу;

3) туберкулезге қарсы диспансерді Шымкент қаласынан тысқары шығару ұсынылады.

Тарихи-мәдени мұра ескерткіштерін қорғау

Шымкент агломерациясының аумағында республикалық маңызы бар 10 объект, сондай-ақ өзінің маңыздылығы жағынан әлемдік сәулет жауһарларынан кем түспейтін жергілікті маңызы бар көптеген объектілер орналасқан.

Шымкент агломерациясының мәдени мұрасын сақтау және танымал ету саясатын іске асыру үшін 2030 жылға қарай:

1) қалашық аумағында кейіннен ашық аспан астындағы мұражай жасай отырып, "Шымкент қалашығы" ескерткішін қорғау аймағынан сауда объектілерін ауыстыру/бұзу бойынша іс-шаралар жүргізу;

2) қалаға Ордабасы, Сайрам және Төлеби аудандарының 40 елді мекенін қосуға байланысты Шымкент қаласының аумағында тарихи-мәдени объектілерді түгендеуді жүргізу;

3) Шымкент қаласында Д. Қонаев және Т. Рысқұлов көшелерінің қиылысында орналасқан "Хан қорғаны" жергілікті маңызы бар археологиялық ескерткішін сақталуын қамтамасыз ету және аталған объектіні қорғау аймағын әзірлеу;

4) Шымкент қаласында "Металлургтер сарайы" мәдениет объектісінің сақталуын қамтамасыз ету;

5) қорық аумағында орналасқан барлық ескерткіштердің жаңа қорғау аймақтарын одан әрі әзірлей отырып "Ордабасы" ұлттық тарихи-мәдени қорығы" РМҚК аумағында орналасқан сақ қорғандарының, ежелгі қоныстың, қорымдардың санын нақтылау бойынша ғылыми-зерттеу жұмыстарын жүргізу;

6) ЮНЕСКО-ның Бүкіләлемдік мұра объектілерінің тізіміне қосуға ұсынылатын Ордабасы ауданындағы төрт ескі елді мекенді (Жуантөбе, Қараспантөбе, Күлтөбе, Бөріжар) қорғау аймақтарын айқындау және оларды пайдалану бойынша менеджмент жүйесін құру ұсынылады.

Аумақтарды табиғи және техногендік сипаттағы төтенше жағдайлардың ықпалынан қорғау жөніндегі негізгі іс-шаралар және азаматтық қорғаныс жөніндегі іс-шаралар

Табиғи және техногендік сипаттағы төтенше жағдайлардың алдын алу және халықты қорғау мақсатында Шымкент агломерациясының аумағында перспективада халық пен аумақты табиғи және техногендік сипаттағы төтенше жағдайлардан қорғауды қамтамасыз етуге бағытталған іс-шаралар кешені көзделген.

Түлкібас, Төлеби, Қазығұрт аудандары төтенше жағдайларға бейім.

Тасқынға және су басуға, селге, көшкіндерге, сырғымаларға қарсы әрекет инфрақұрылымымен қамтамасыз ету үшін:

1) тасқынға қарсы қорғағыш дамбылар салу:

Қазығұрт ауданында Үшбұлақ ауылының Келес өзенінде – 200 м., Жаңабазар ауылының Келес өзенінде – 200 м, Жіңішке ауылының Келес өзенінде – 500 м, Ащыбұлақ ауылының Келес өзенінде – 400 м;

Төлеби ауданында Бірінші мамыр ауылының Ақмешіт өзенінде – 400 м, Достық ауылының Ақмешіт өзенінде – 350 м, Көксаяқ ауылының Сайрамсу өзенінде – 500 м, Екпінді ауылының Ақмешіт өзенінде – 300 м;

Түлкібас ауданында Т. Рысқұлов ауылының Арыс өзенінде – 300 м, Сарытөр ауылының Арыс өзенінде – 350 м, Балықты ауылының Арыс өзенінде – 500 м, Керейіт ауылының Арыс өзенінде – 400 м, Мақталы ауылының Арыс өзенінде – 300 м;

Шымкент қаласының Қошқар ата өзенінде – 400 м, Қарасу өзенінде – 400 м.

2) сел қаупі бар учаскелерде сел өткізетін және селді бағыттайтын құрылыстар салу: Төлеби ауданында – Бадам, Сайрамсу, Балдыберек өзендерінің бастауында 6 бірлік, Түлкібас ауданында – Машат және Жабағылысу өзендерінің бастауында 5 бірлік;

3) көшкін қаупі бар учаскелерде инженерлік қорғау құрылыстарын салу: Қазығұрт ауданында – Ұясай өзенінің бастауында 1 бірлік, Төлеби ауданында – Балдыберек өзенінің бастауында 1 бірлік, Түлкібас ауданында – Жабағылысу өзенінің бастауында 1 бірлік;

4) сырғыма қаупі бар учаскелерде сырғымаға қарсы тірек ғимараттарын салу: Қазығұрт ауданында – Қызылдихан кентінің маңында 1 бірлік, Төлеби ауданында – Сұлтан-рабат кентінің маңында 1 бірлік, Түлкібас ауданында – Азатлық, Жаскешу және Тастұмсық ауылдарында 1 бірлік.

Су қоймаларында судан құтқару және сүңгу-іздеу жұмыстарын жүргізу үшін шомылу мерзімінде және тасқын қаупі бар кезеңде Шымкент қаласында 2 суда құтқару станциясын салу ұсынылады.

Шымкент агломерациясын өртке қарсы қорғаумен қамтамасыз ету үшін "Өртке қарсы қызмет органдарының объектілерін жобалау нормалары" ҚР ҚН 2.02-30-2005 сәйкес Шымкент қаласында – 13, Төлеби ауданының Леңгір қаласында 1 өрт депосының үлгілік ғимаратын салу қажет, сондай-ақ жергілікті атқарушы органдар мемлекеттік өртке қарсы қызмет жоқ елді мекендерде, Ордабасы ауданында – 2, Сарыағаш қаласында – 2 өрт бекетін салуға тиіс.

Ағымдағы метеорологиялық жағдай және республикалық және жергілікті автожолдарда жол төсемінің жағдайы туралы халықты ақпараттандыру үшін ақпараттық табло орнату ұсынылады.

Шымкент қаласы мен жақын жатқан ауылдық округтерде хабарландырудың электр дабылдарын қосымша орнату қажет.

Шымкент агломерациясын  
аумақтық дамытудың  
өңіраралық схемасына  
1-қосымша

## Шымкент агломерациясын аумақтық дамытудың өңіраралық схемасының негізгі техникалық-экономикалық көрсеткіштері

Р/с №	Көрсеткіштер	Өлшем бірлігі	Қазіргі жағдайы	Бірінші кезең	Есептік кезең
1	2	3	4	5	6
1	Аумақ				
1)	Агломерациялық процестерді қалыптастыру аймағы	мың га	974,4	974,4	974,4
2)	Агломерацияның экономикалық әсер ету аймағы	мың га	1573,48	1573,48	1573,48
	оның ішінде:				
	ауыл шаруашылығы мақсатындағы жерлер	мың га/%	1056,44/ 67,14	1071,44/ 68,09	1081,56/ 68,74
	елді мекендердің жерлері, олардың:	-//-	286,16/ 18,19	289,91/ 18,43	291,08/ 18,50
	- қалалық	-//-	46,52	50,28	50,28
	- ауылдық	-//-	239,64	239,64	240,80
	өнеркәсіп, көлік, байланыс жерлері, ғарыш қызметінің, қорғаныс, ұлттық қауіпсіздік мұқтажына арналған және өзге де ауыл шаруашылығы мақсатындағы жерлер	-//-	45,98/ 2,92	46,00/2,92	46,10/2,93
	ерекше қорғалатын аумақтардың жерлері, сауықтыру, рекреациялық және тарихи-мәдени мақсаттағы жерлер	-//-	96,11/ 6,11	96,11/6,11	128,52/8,17
	орман қорының жерлері	-//-	7,06/ 0,45	9,73/0,62	12,4/0,79
	су қорының жерлері	-//-	13,82/ 0,88	13,82/0,88	13,82/0,88
	босалқы жерлер	-//-	67,91/ 4,32	46,47/2,95	0
2	Халық	-//-			
1)	Барлығы	мың адам	1801,0	1986,1	2335,8
	оның ішінде:				
	қала халқының саны	тұрғындардың жалпы санынан мың адам /%	992,5/ 56,1	1079,2/54,3	1269,2/54,3
	ауыл халқының саны	-//-	808,5/ 44,9	906,9/45,7	1066,6/45,7
2)	тұрғындардың табиғи қозғалысының көрсеткіштері:				

	туылғандар саны	-//-	47,1/2,6	50,4/2,5	59,3/2,5
	қайтыс болғандар саны		9,5/0,5	9,7/0,5	11,4/0,5
	өсім / кему		37,6/2,1	40,7/2,0	47,9/2,1
3)	Халықтың көші-қон көрсеткіштері:				
	келгендер саны		40,3/2,2	40,3/2,0	40,3/1,7
	кеткендер саны		41,0/2,3	41,0/2,1	41,0/1,8
	өсім/ кему	-//-	0,7/0,04	0,7/0,04	0,7/0,03
4)	Қалалар санынан, барлығы	бірлік			
	ірі (есептік саны 500,0 мың адамнан асатын)	-//-	1	1	1
	үлкен (халықтың есептік саны 100,0 мың адамнан 500,0, мың адамға дейін)	-//-	0	0	0
	орташа (халықтың есептік саны 50,0 мың адамнан 100,0 мың адамға дейін)	-//-	0	0	2
	шағын (халықтың есептік саны 10,0 мың адамнан 50,0 мың адамға дейін)	-//-	3	3	1
5)	Кенттер	-//-	0	0	0
6)	Ауылдар	-//-	363	363	363
7)	Халық тығыздығы	мың адам/100 шаршы км	18,5	20,4	24,0
8)	Ауыл халқының тығыздығы	-//-	8,7	9,8	11,5
9)	Халықтың жастық құрылымы:				
	15 жасқа дейінгі балалар	мың адам/% жалпы халық саны	638,8/35,5	705,2/35,5	829,4/35,5
	еңбекке қабілетті жастағы халық (16-62 жастағы еркектер, 16-57 жастағы әйелдер)	-//-	1035,8/57,5	1141,5/57,5	1342,5/57,5
	еңбекке қабілетті жастан асқан халық	-//-	126,5/7,0	139,4/7,0	163,9/7,0
10)	Жұмыспен қамтылған халық саны, барлығы	мың адам	821,30	929,03	1103,59
11)	Экономикалық қызмет түрлері бойынша жұмыспен қамтылған халық	мың адам/% жұмыспен қамтылған халық саны	821,30/100	929,03/100	1103,59/100
	оның ішінде:	-//-			
	- өнеркәсіп	-//-	46,9/5,7	53,1/5,7	63,0/5,7
	- құрылыс	-//-	84,0/10,2	95,0/10,2	112,9/10,2
	- ауыл шаруашылығы	-//-	147,4/17,9	166,7/17,9	198,1/17,9

	- білім беру	-//-	109,9/ 13,4	124,3/13,4	147,7/13,4
	- денсаулық сақтау және әлеуметтік қызмет көрсету	-//-	42,0/5,1	47,5/5,1	56,4/5,1
	- өзгелер	-//-	391,1/ 47,6	442,4/47,6	525,5/47,6
12)	Жұмыссыздық деңгейі		5,25	4,47	3,73
3	Экономикалық әлеует				
1)	Өнеркәсіп өндірісінің көлемі	млрд. теңге	387,6	708,7	2 168,9
2)	Ауыл шаруашылығы өнімі өндірісінің көлемі	-//-	268,8	484,5	1 212,2
4	Тұрғын үй қоры				
1)	Барлығы	жалпы ауданының мың м2 %	30553/ 100	43356/100	59000/100
	оның ішінде:				
	қалалық елді мекендерде	-//-	17802/ 58,3	25276/58,3	34397/58,3
	ауылдық елді мекендерде	-//-	12752/ 41,7	18079/41,7	24603/41,7
2)	Халықтың жалпы тұрғын үй алаңымен қамтамасыз етілуі:	м2 /адам	17,1	24,9	26,2
	қалалық елді мекендерде	-//-	17,9	26,6	27,9
	ауылдық елді мекендерде	-//-	16,0	22,9	24,1
5	Халыққа әлеуметтік және мәдени-тұрмыстық қызмет көрсету объектілері				
1)	Жоғарғы оқу орындары	бірлік/ студенттер	11 / 70827	"Қала құрылысы. Қалалық және ауылдық елді мекендерді жоспарлау және құрылыс салу" 3.01-01-2008* ҚНжҚ-ға сәйкес жобалауға тапсырма бойынша	
2)	Мектепке дейінгі, бастауыш және орта кәсіби білім беру ұйымдары	сәйкес келетін бірлік			
	Техникалық және кәсіби білім беру мекемелері	бірлік/ оқушылар	92 / 70956	"Қала құрылысы. Қалалық және ауылдық елді мекендерді жоспарлау және құрылыс салу" 3.01-01-2008* ҚНжҚ-ға сәйкес жобалауға тапсырма бойынша	
	Күндізгі жалпы білім беру мектептері	бірлік/мың орын	566/ 275,1	/323,1	/511,7
	Мектепке дейінгі ұйымдар	бірлік/мың орын	854/92,9	/125,3	/155,1
3)	Мәдениет және өнер ұйымдары:	тиісті бірлік			
	оның ішінде:				
	театрлар	бірлік/орын	6/2072	/2322	/9022
	кинотеатрлар	бірлік/орын	3/1182	/5754	/32107

	кітапханалар	бірлік/мың том	224/5994	/8541	/10528
	клуб типіндегі ұйымдар	бірлік/орын	133/24858	/43560	/64104
4)	Денсаулық сақтау ұйымдары ( ауруханалар, емханалар, перзентханалар, фельдшерлік-акушерлік пункттер және т.б.):	-//-			
	оның ішінде:				
	стационарлық көмек көрсететін ұйымдар	төсек	10024	11100	12833
	амбулаториялық-емханалық көмек көрсететін ұйымдар	ауысымына келу	18395	39312	46343
5)	Санаторлық-курорттық, демалыс және туризм мақсатындағы объектілер (санаторийлер, пансионаттар, демалыс үйлері, лагерьлер және т.б.)	төсек-орын	4581	"Қала құрылысы. Қалалық және ауылдық елді мекендерді жоспарлау және құрылыс салу" 3.01-01-2008* ҚНЖЕ "Қызмет көрсету мекемелері мен кәсіпорындары және олардың жер учаскелерінің мөлшерін есептеу нормалары" деген 6-қосымшасына сәйкес жобалауға тапсырма бойынша	
6)	Әлеуметтік қамсыздандыру ұйымдары				
	оның ішінде:				
	медициналық-әлеуметтік мекемелер	бірлік/орын	1/260	2/313	3/368
	психоневрологиялық медициналық-әлеуметтік мекемелер	бірлік/орын	4/1070	8/1251	12/1471
	стационарлық және жартылай стационар типіндегі (оның ішінде психоневрологиялық патологиялары және тірек-қозғалыс аппараты бұзылған ақауы бар) балаларға арналған ұйымдар	бірлік/орын	2/360	2/360	4/444
7)	Халыққа әлеуметтік және мәдени-тұрмыстық қызмет көрсетудің басқа объектілері	тиісті бірлік			
	Ортақ пайдаланылатын спорт залдары	еден ауданы мың шаршы метр	32850	53934	162614
	Ортақ пайдаланылатын бассейндер	су беті мың шаршы метр	7124	13600	46461
6	К ө л і к т і к инфрақұрылым				

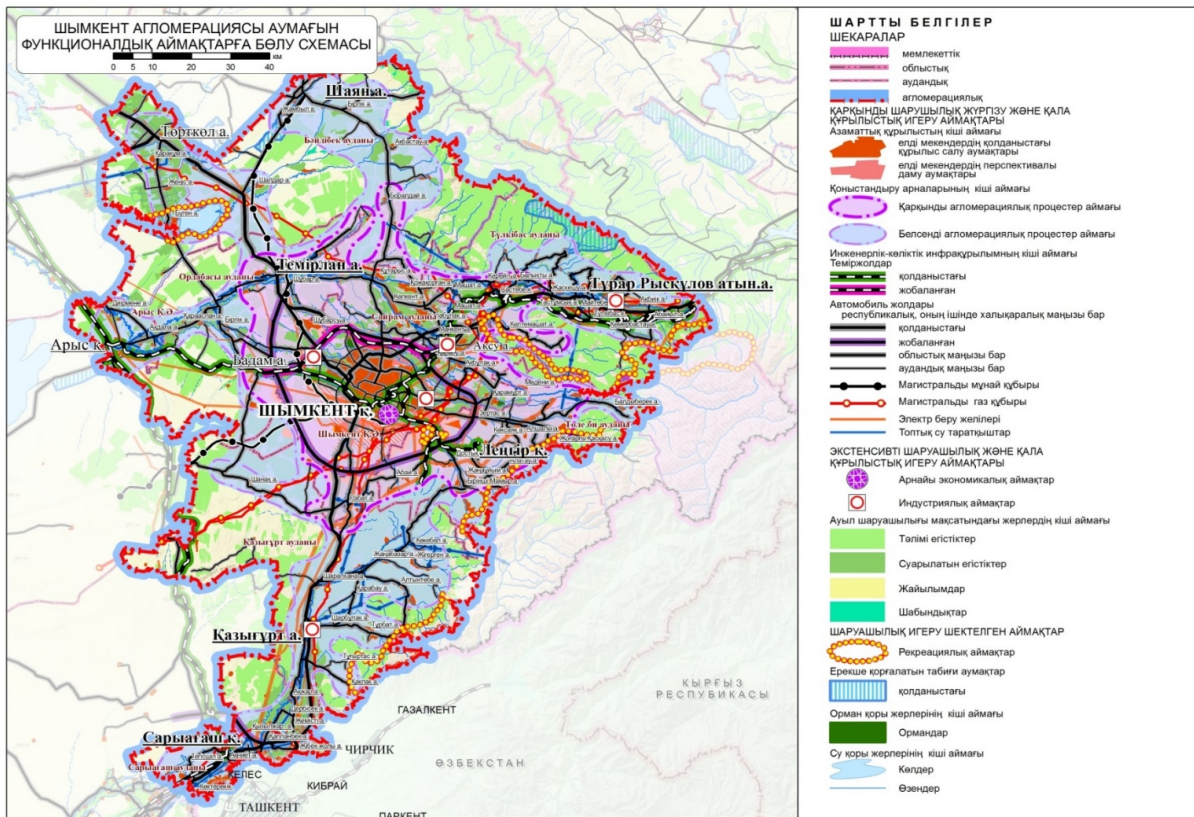
1)	Теміржол қатынасы жолдарының ұзындығы	км	381,7	381,7	424,7
2)	Кепілді тереңдігі бар кеме жүретін өзен жолдарының ұзындығы	-//-	-	-	-
3)	Автомобиль жолдарының ұзындығы, барлығы	км	2055,5	2055,5	2183,5
	оның ішінде:				
	республикалық маңызы бар (халықаралық маңызы бар)	-//-	406,4	406,4	534,4
	облыстық маңызы бар	-//-	1300,3	1300,3	1300,3
	аудандық маңызы бар	-//-	348,8	348,8	348,8
4)	Газ құбырларының ұзындығы	км	679,2	679,2	679,2
5)	Мұнай құбырларының ұзындығы	км	153,3	153,3	153,3
6)	Көлік желісінің тығыздығы:	км/100 шаршы км			
	теміржол	-//-	2,4	2,4	2,7
	автомобиль	-//-	13,0	13,0	13,8
7)	Әуежайлар	бірлік	1	1	1
	оның ішінде:				
	халықаралық маңызы бар	-//-	1	1	1
	мемлекеттік (ұлттық)	-//-	1	1	1
	жергілікті	-//-	-	-	-
	жеке меншік	-//-	-	-	-
7	Инженерлік инфрақұрылым				
1)	Сумен жабдықтау:				
	Жерасты көздерінің ресурстары	млн. текше м/жыл	560,27	560,27	560,27
	Жерүсті көздерінің ресурстары	-//-	2720	2720	2720
	Су тұтыну, барлығы	мың текше м/тәулік	2594,83	2888,32	3541,22
	оның ішінде:	-//-			
	шаруашылық-ауыз су қажеттіліктеріне		137,60	275,57	475,00
	өнеркәсіптік қажеттіліктерге	-//-	77,47	92,96	123,91
	ауыл шаруашылығы қажеттіліктеріне	-//-	2372,90	2511,54	2933,87
	1 адамның тәуліктік орташа су тұтынуы	адам басына л/тәулік	1467,81	1500,70	1564,46
	Су бұру, барлығы:	млн. текше/жыл	41,38	115,58	185,06
	су объектілеріне	-//-	1,74	2,87	3,86
2)	Электрмен жабдықтау:				
	бекітілген қуаты, барлығы	МВт	210	630	680



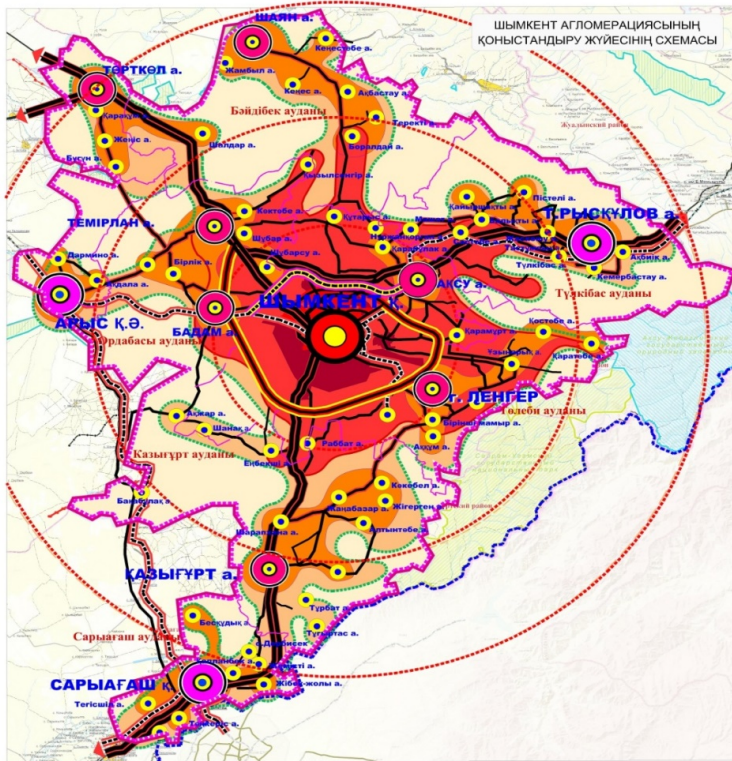
	оның ішінде:				
	су электр станциясы	%	25	27	30
	жылу электр станциясы	-//-	75	70	60
	атом электр станциясы		-	-	-
	жаңартылатын энергия көздері	%	-	3	10
	Есептік қажеттілік:	млн. кВт/сағ.	3960	4980	5560
	оның ішінде:				
	коммуналдық-тұрмыстық қажеттіліктер	-//-	1108	1245	1390
	өндірістік қажеттіліктер	-//-	2376	3237	3614
	Қысымы 35 кВ және одан жоғары әуе электр беру желілерінің ұзындығы	км	2526	2700	2900
3)	Жылумен жабдықтау:				
	Бекітілген қуаты	мың. Гкал/сағ	4,2	4,6	6,2
	Есептік қажеттілік:	млн.Гкал	13,8	14,9	21,3
	оның ішінде:				
	коммуналдық-тұрмыстық қажеттіліктер	-//-	7,8	8,3	11,9
	өндірістік қажеттіліктер	-//-	6	6,6	9,4
4)	Газбен жабдықтау:				
	Есептік қажеттілік:	млн. м3/жыл	1470,0	1526,7	2095,6
	оның ішінде:				
	коммуналдық-тұрмыстық қажеттіліктер	-//-	26,5	26,9	38,6
	өндірістік қажеттіліктер	-//-	860,0	902,2	1280,3
5)	Байланыс және телевизия				
	Интернет пайдаланушыларының саны	%	45	75	90
	Халықты цифрлық телевизиялық хабарламамен қамту	% халықтың барлығы	75	95	100
8	Табиғатты қорғау және табиғатты ұтымды пайдалану				
1)	Табиғи ортасы жоғары деңгейде ластанған қалалардың саны	бірлік	1	0	0
2)	Ластаушы заттардың жалпы шығарындылары нормативтерінің бекітілген мәндерінің көлемі	мың тонна/жыл	48,2	49,9	49,9
3)	ҚТҚ жалпы көлемінің қайта өңделген қалдықтар үлесі	%	12,3	15	40
4)	Ластаушы заттардың тастандыларының бекітілген мәндерінің көлемі	мың тонна/жыл	14,4	14,8	14,8

5)	Орманмен көмкерілген мемлекеттік орман қоры жерлерінің алаңы	мың га	146,3	147,0	148,4
6)	Өңірдің жалпы алаңына ерекше қорғалатын табиғи аумақтардың үлесі	%	6,1	6,1	8,2
9)	Гидротехникалық құрылыстар	бірлік	114	117	129
10)	Өрт депосының ғимараттары	Деп о / автомобиль саны	32/128	35/140	46/184

Шымкент агломерациясын аумақтық дамытудың өңіраралық схемасына 2-қосымша



Шымкент агломерациясын аумақтық дамытудың өңіраралық схемасына 3-қосымша



**ШАРТТЫ БЕЛГІЛЕР:**

**ШЕКАРАЛАР:**

- мемлекеттік
- агломерациялық
- аудандық
- Шымкент қ.ө.

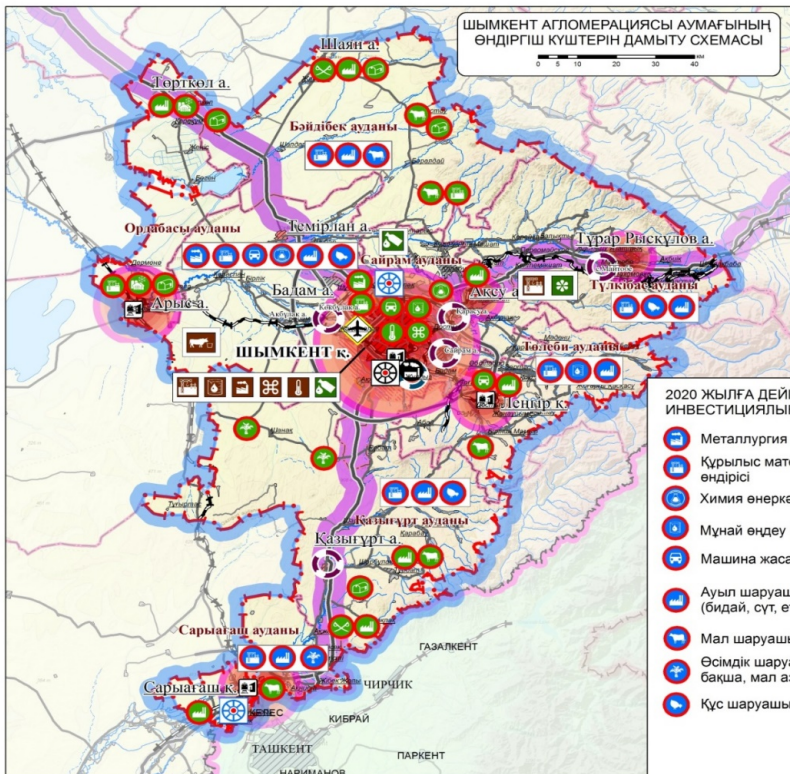
**ҚОНЫСТАНУДЫҢ ТІРЕК ҚАҢҚАСЫНЫҢ СЫЗЫҚТЫҚ ЭЛЕМЕНТТЕРІ:**

- халықаралық және республикалық маңызы бар теміржолдар мен автожолдар
- жобаланатын теміржолдар
- республикалық маңызы бар жобаланатын автожолдар
- облыстық маңызы бар облысаралық автожолдар
- жергілікті маңызы бар автожолдар

**ҚОНЫСТАНУДЫҢ ТІРЕК ҚАҢҚАСЫНЫҢ БАСТЫ ЭЛЕМЕНТТЕРІ:**

- агломерация өзегі
- агломерацияның кіші орталықтары (контрмагниттер)
- агломерацияның базалық елді мекендері
- тірек ауылдық елді мекендер
- қарқынды агломерациялық процестер аймақтары
- белсенді агломерациялық процестер аймақтары
- әлсіз агломерациялық процестер аймағы

Шымкент агломерациясын аумақтық дамытудың өңіраралық схемасына 4-қосымша



**ШАРТТЫ БЕЛГІЛЕР**

Перспективалы экономикалық даму аймақтары

Қол. 2020 ж.

Көлік-логистикалық орталықтар

Индустриялық аймақтар

«Оңтүстік» АЗА Шымкент мұнай өңдеу зауыты

**ПЕРСПЕКТИВАЛЫ КЛАСТЕРЛЕР**

- құрылыс материалдарын өндіру бойынша
- мұнай-химиялық
- металлургиялық
- тоқыма
- фармацевтикалық
- ет
- өсімдік майын өндіру бойынша
- жеміс-көкөніс

**2020 ЖЫЛҒА ДЕЙІНГІ ИНВЕСТИЦИЯЛЫҚ ЖОБАЛАР**

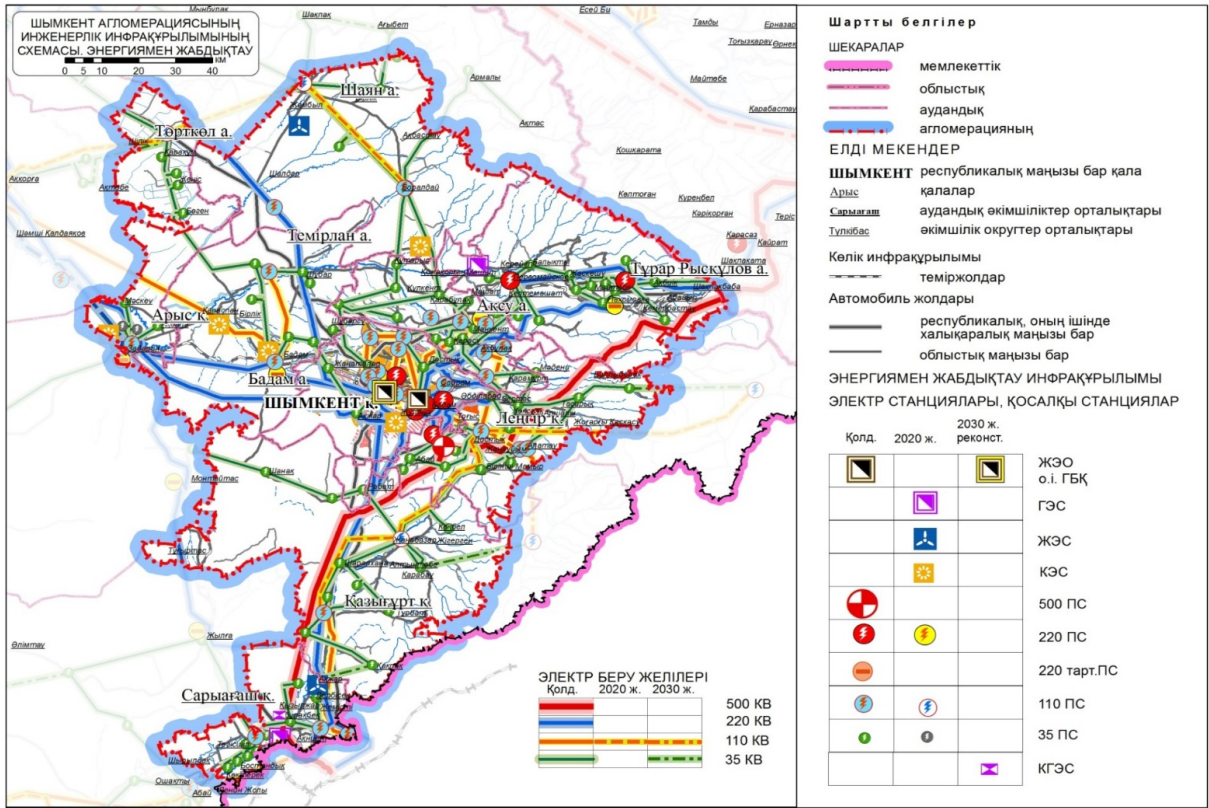
- Металлургия
- Құрылыс материалдарының өндірісі
- Химия өнеркәсібі
- Мұнай өңдеу өнеркәсібі
- Машина жасау
- Ауыл шаруашылығы өнімдерін өңдеу (бидай, сүт, ет, майлы дақылдар)
- Мал шаруашылығы
- Өсімдік шаруашылығы (көкөніс, бақша, мал азығы дақылдары)
- Құс шаруашылығы

**ПЕРСПЕКТИВАЛЫ САЛАЛАР**

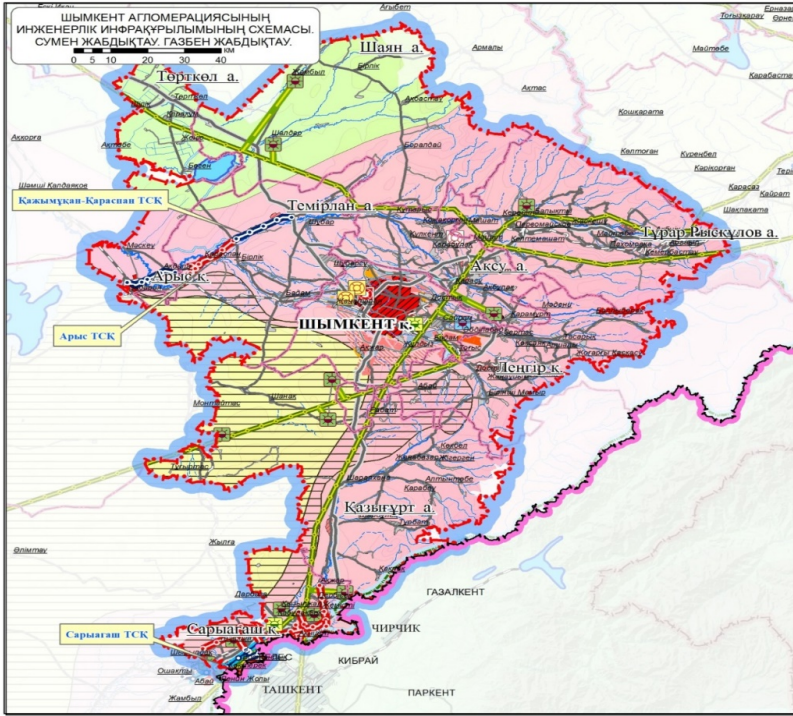
- Құрылыс материалдарының өндірісі
- Машина жасау
- Мұнай өңдеу өнеркәсібі
- Фармацевтика
- Жеңіл өнеркәсіп
- Өсімдік шаруашылығы (көкөніс, бақша, мал азығы дақылдары)
- Мал шаруашылығы
- Ауыл шаруашылығы өнімдерін өңдеу (бидай, сүт, ет, майлы дақылдар)
- Жылыжай шаруашылығы
- Мал сою цехы
- Көкөніс қоймасы

Шымкент агломерациясын

аумақтық дамытудың  
өңіраралық схемасына  
5-қосымша



Шымкент агломерациясын  
аумақтық дамытудың  
өңіраралық схемасына  
6-қосымша



**ШАРТТЫ БЕЛГІЛЕР**

**ШЕКАРАЛАР**

- мемлекеттік
- облыстық
- аудандық
- агломерациялық

**СУ БҰРУ ИНФРАҚҰРЫЛЫМЫ**

**КӨРІЗДІК ТАЗАЛАУ СТАНЦИЯЛАРЫ**

қолд. реконст. 2020 жылға дейін жобалау 2030 жылға дейін

**Арыс ТСК** - топтық су құбырларының АТАУЫ

**СУ БҰРУ ИНФРАҚҰРЫЛЫМЫ**

**КӨРІЗДІК ТАЗАЛАУ СТАНЦИЯЛАРЫ**

қолд. реконст. 2020 жылға дейін жобалау 2030 жылға дейін

**ГАЗБЕН ЖАБДЫҚТАУ ИНФРАҚҰРЫЛЫМЫ**

- магистралды газ құбыры
- газ құбырын бұру

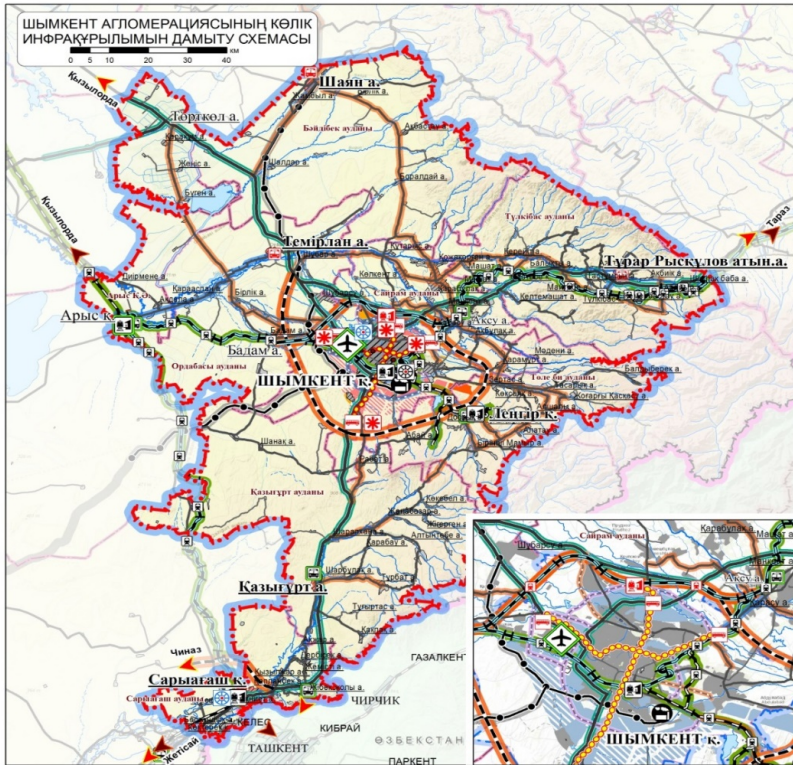
**Автоматтандырылған газ тарату станциясы**

қолд. 2020 ж. жобалау 2030 ж.

**СУ РЕСУРСТАРЫМЕН ҚАМТАМАСЫЗ ЕТІЛУ СИПАТТАМАСЫ**

Аймақтағы шартты белгілер	Жергілікті сулары	Жерасты сулары	Жерасты сулары	Жерасты сулары
қалың агломерациядан алынатын су және өзі де мақсатталған су	аумақ бойынша таралу және пайдалану мүмкіндігі	магистралды және жерасты су	1-ге дейін	5-ге дейін және одан артық
қалың агломерациядан алынатын су және өзі де мақсатталған су	магистралды және жерасты су	магистралды және жерасты су	1-ге дейін	5-ге дейін және одан артық
қалың агломерациядан алынатын су және өзі де мақсатталған су	магистралды және жерасты су	магистралды және жерасты су	3-ге дейін	5-ге дейін және одан артық
ауыштық және жаңыланатын жаңыланатын су	магистралды және жерасты су	магистралды және жерасты су	1-ге дейін	5-ге дейін және одан артық
таратылмайтын су	магистралды және жерасты су	магистралды және жерасты су	1-ге дейін	5-ге дейін және одан артық

Шымкент агломерациясын аумақтық дамытудың өңіраралық схемасына 7-қосымша



**ШАРТТЫ БЕЛГІЛЕР**

**ШЕКАРАЛАР**

- мемлекеттік
- облыстық
- аудандық
- агломерациялық

**ЕЛДІ МЕКЕНДЕР**

**ШЫМКЕНТ** - агломерация орталығы

**Арыс** - облыстық маңызы бар қалалар

**Сарыағаш** - аудандық маңызы бар орталықтары

**Теміржол көлігінің инфрақұрылымы**

қолд. 2020 ж. жоба

- электрлендірілмеген бір жолды
- электрлендірілмеген қос жолды
- электрлендірілген қос жолды

**Теміржол инфрақұрылымы**

қолд. 2020 ж. реконст. 2030 ж. жоба

- Вокзалдар
- Станциялар
- Келіктік-ауысып отыру тораптары
- LRT (жеңіл рельсіз желі) желілері

**АВТОМОБИЛЬ КӨЛІГІНІҢ ИНФРАҚҰРЫЛЫМЫ**

Автомобиль жолдары

қолд. 2020 ж. реконст. 2030 ж. жоба

- республикалық, оның ішінде халықаралық маңызы бар (жоба.)
- облыстық маңызы бар (реконст.)
- аудандық маңызы бар
- көше-жол желісі (жоба.)

**Автожол инфрақұрылымы**

қолд. 2020 ж. реконст. 2030 ж. жоба

- Автовокзалдар
- Автостанциялар

**ӨҮЕ КӨЛІГІНІҢ ИНФРАҚҰРЫЛЫМЫ**

Өуежайлар (реконструкция)

қолд. 2020 ж.

- халықаралық өуе желілері

**ҚҰБЫРЖОЛ КӨЛІГІНІҢ ИНФРАҚҰРЫЛЫМЫ**

- Магистралды мұнай құбыры
- Мұнай өңдеу зауыты

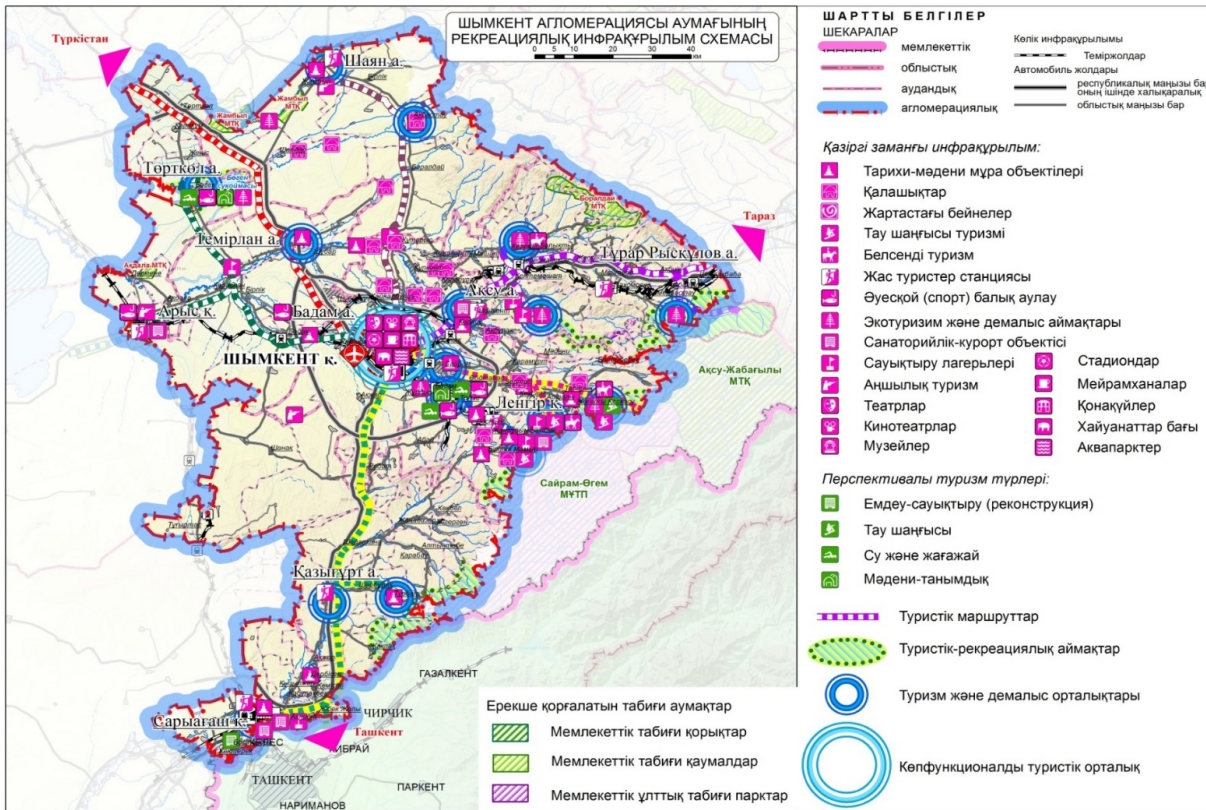
**КӨЛІК ЛОГИСТИКАСЫНЫҢ ИНФРАҚҰРЫЛЫМЫ**

қолд. 2020 ж.

- Көлік-логистикалық орталықтар

Шымкент агломерациясын аумақтық дамытудың

өңіраралық схемасына  
8-қосымша



Шымкент агломерациясын  
аумақтық дамытудың  
өңіраралық схемасына  
9-қосымша



**ЭКОЛОГИЯЛЫҚ ПРОБЛЕМАЛАРДЫ ШЕШУ ЖӨНІНДЕГІ ІС-ШАРАЛАР**

**Атмосфералық ауаны қорғау жөніндегі іс-шаралар**

- Ірі өнеркәсіп кәсіпорындарын көшіру бойынша мәселені пысықтау
- Атмосфералық ауаны ластайтын негізгі кәсіпорындар үшін атмосфераға бөлінетін ластаушы заттардың шығарындыларын төмендету жөніндегі іс-шаралар кешенін жүргізу

**Радиациялық қауіпсіздікті қамтамасыз ету жөніндегі іс-шаралар**

- Радиациялық кернеу аймақтарында және радиациялық қауіпті аумақтарда дозалық жүктемені төмендету
- Жергілікті жерде гамма-сәулелену деңгейі мен атмосфераның жерге жақын қабатының радиоактивті ластануын бақылау бекеттерінің желісін кеңейту

**Су ресурстарын қорғау және ұтымды пайдалану жөніндегі іс-шаралар**

- Көріз желілерін салу/реконструкциялау
- Ағынды сулардың тазалау құрылыстарын реконструкциялау немесе салу

**Жер ресурстарын қорғау жөніндегі іс-шаралар**

- «Оңтүстікполиметалл» ӨК» АҚ қорғасын зауытына іргелес ластанған жерлерді рекультивациялау
- Тозған аумақтарды, бүлінген және ластанған жерлерді рекультивациялау

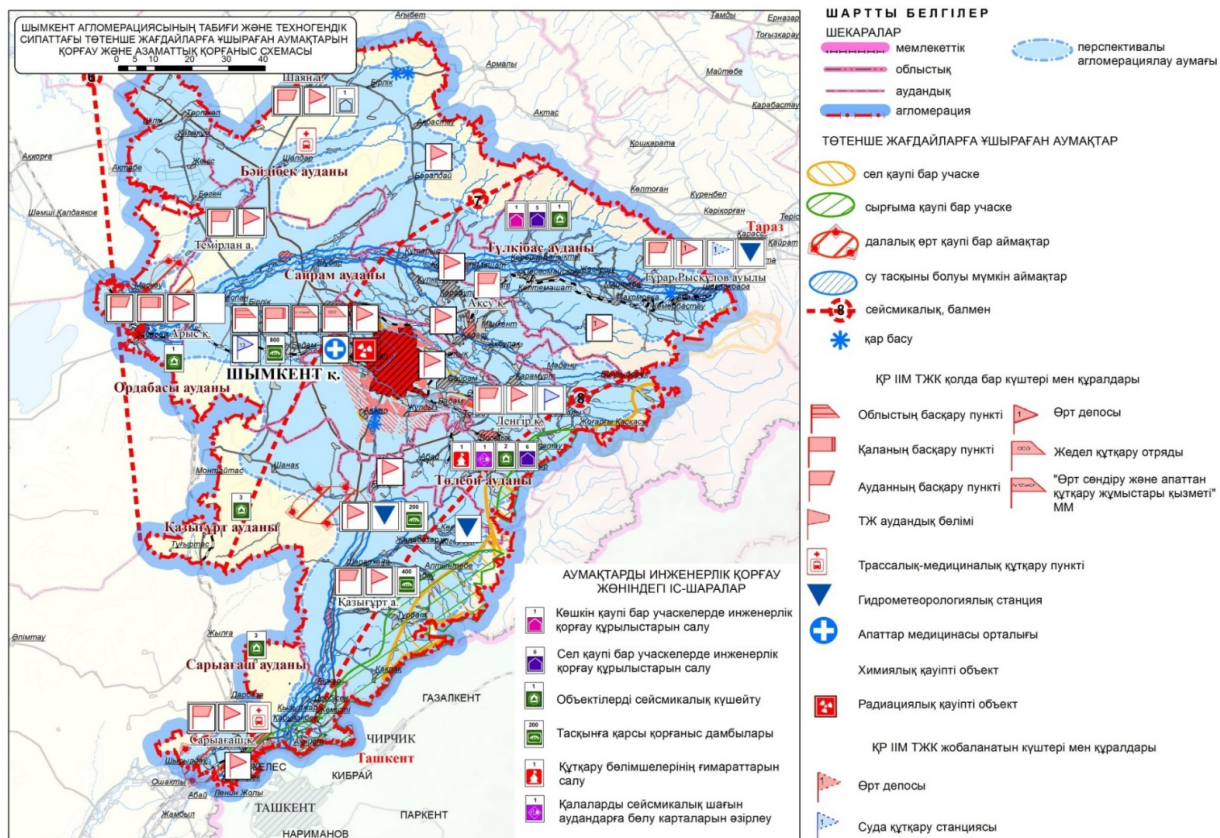
**Өндіріс және тұтыну қалдықтарын басқару жөніндегі іс-шаралар**

- «Шымкент қорғасын зауыты» ЖАҚ бұрынғы қорғасын зауытының қорғасын өндірісінің қалдықтарын кәдеге жарату
- ҚТҚ жетілдірілген полигондарын жобалау және салу
- ҚТҚ басқарудың өңірлік бағдарламасын енгізу және ҚТҚ жинау, тасымалдау, сақтау және есепке алу жүйесін құру
- Шымкент қаласында ҚТҚ жаңа полигонын салу

**Жасыл аймақтардың биоалуандылығын сақтау және қорғау жөніндегі іс-шаралар**

- Ақсу-Жабағылы мемлекеттік табиғи қамалын кеңейту
- Мемлекеттік орман қорының аумағында ормандарды молайту бойынша жұмыстар жүргізу
- Елді мекендер маңайында жасыл белдеу құру бойынша жұмыстар жүргізу

Шымкент агломерациясын  
аумақтық дамытудың  
өңіраралық схемасына  
10-қосымша



Шымкент агломерациясын аумақтық дамытудың өңіраралық схемасына 11-қосымша

## Шымкент агломерациясының аймағына кірген елді мекендердің тізбесі және Шымкент агломерациясының елді мекендер бөлінісіндегі 2030 жылға дейінгі халық санының болжамы

Р/с №	Аудан атауы	Ауылдық округтің атауы	Елді мекеннің атауы	Қазіргі жағдайы	Халық санының болжамы, адам	
					2020 жыл	2030 жыл
1	2	3	4	5	6	7
1	Шымкент қалалық әкімшілігі	Шымкент қ.	Шымкент қ.	885799	961731	1131061
2	Арыс қалалық әкімшілігі	Арыс қ.	Арыс қ.	42995	47749	56158
3	Арыс қалалық әкімшілігі	Ақдала	Ақдала а	3229	3622	4259
4	Арыс қалалық әкімшілігі	Ақдала	Пәкентай Арапов а.	346	388	456
5	Арыс қалалық әкімшілігі	Ақдала	Онтам а.	546	612	720



6	Арыс қалалық әкімшілігі	Диірмене	Диірмене а.	1249	1401	1648
7	Арыс қалалық әкімшілігі	Диірмене	Саналы а.	985	1105	1299
8	Арыс қалалық әкімшілігі	Диірмене	Қаражантақ а.	514	577	678
9	Арыс қалалық әкімшілігі	Диірмене	Орманды а.	280	314	369
10	Арыс қалалық әкімшілігі	Диірмене	40 рзд.	96	108	127
11	Арыс қалалық әкімшілігі	Диірмене	Теміржолшы а.	389	436	513
12	Арыс қалалық әкімшілігі	Диірмене	Қызылкөпір а.	643	721	848
13	Бәйдібек	Қосақжар	Шаян а.	9212	10356	12180
14	Бәйдібек	Ақбастау	Ақбастау а.	3437	3864	4544
15	Бәйдібек	Ақбастау	Жолғабас а.	412	463	545
16	Бәйдібек	Ақбастау	Кенес а	651	732	861
17	Бәйдібек	Ақбастау	Тұрақты а.	627	705	829
18	Бәйдібек	Алғабас	Таңатар а.	919	1033	1215
19	Бәйдібек	Боралдай	Боралдай а.	3132	3521	4141
20	Бәйдібек	Боралдай	Амансай а.	879	988	1162
21	Бәйдібек	Боралдай	Жоғарғы Боралдай а.	1048	1178	1386
22	Бәйдібек	Боралдай	Жыланды а.	853	959	1128
23	Бәйдібек	Боралдай	Ақжар а.	271	305	358
24	Бәйдібек	Боралдай	Қаратас а.	571	642	755
25	Бәйдібек	Боралдай	Сарыбұлақ а.	816	917	1079
26	Бәйдібек	Боралдай	Тайманов а.	1380	1551	1825
27	Бәйдібек	Боралдай	Талап а.	678	762	896
28	Бәйдібек	Боралдай	Теректі а.	998	1122	1320
1	2	3	4	5	6	7
29	Бәйдібек	Боралдай	Түйетас а.	768	863	1015
30	Бәйдібек	Бөген	Шалдар а.	1251	1406	1654
31	Бәйдібек	Бөген	Бекбау а.	1201	1350	1588
32	Бәйдібек	Бөген	Екпінді а.	1369	1539	1810
33	Бәйдібек	Бөген	Жиенқұм а.	837	941	1107
34	Бәйдібек	Бөген	Сарқырама а.	675	759	892
35	Бәйдібек	Жамбыл	Жамбыл а.	1568	1763	2073
36	Бәйдібек	Жамбыл	Шыбыт а.	496	558	656
37	Бәйдібек	Көктерек	Бірлік а.	568	639	751
38	Бәйдібек	Көктерек	Ынтымақ а.	494	555	653
39	Бәйдібек	Көктерек	Кеңестөбе а.	1836	2064	2427
40	Қазығұрт	Қазығұрт	Қазығұрт а.	15839	17767	20892

41	Қазығұрт	Қазығұрт	Ащыбұлақ а.	1023	1147	1349
42	Қазығұрт	Қазығұрт	Кезеңбұлақ а.	980	1099	1293
43	Қазығұрт	Қазығұрт	Молбұлақ а.	2172	2436	2865
44	Қазығұрт	Алтынтөбе	Алтынтөбе а.	1319	1479	1740
45	Қазығұрт	Алтынтөбе	Аққұм а.	413	463	545
46	Қазығұрт	Алтынтөбе	Қарабау а.	66	74	87
47	Қазығұрт	Алтынтөбе	Қаржан а.	5072	5689	6690
48	Қазығұрт	Алтынтөбе	Қосағаш а.	1350	1514	1781
49	Қазығұрт	Жаңабазар	Жаңабазар а.	2998	3363	3955
50	Қазығұрт	Жаңабазар	Жылыбұлақ а.	759	851	1001
51	Қазығұрт	Жаңабазар	Жаңажол а.	843	946	1112
52	Қазығұрт	Жаңабазар	Жаңаталап а.	1366	1532	1802
53	Қазығұрт	Жаңабазар	Жеңіс а.	303	340	400
54	Қазығұрт	Жаңабазар	Кожамберді а.	780	875	1029
55	Қазығұрт	Жаңабазар	Қарабастау а.	968	1086	1277
56	Қазығұрт	Жаңабазар	Тілектес а.	856	960	1129
57	Қазығұрт	Жаңабазар	Үлгілі а.	3081	3456	4064
58	Қазығұрт	Жігерген	Жігерген а.	612	686	807
59	Қазығұрт	Жігерген	Айнатас а.	1564	1754	2063
60	Қазығұрт	Жігерген	Диқан а.	1100	1234	1451
61	Қазығұрт	Жігерген	Қызылбұлақ а	360	404	475
62	Қазығұрт	Жігерген	Тесіктөбе а.	659	739	869
63	Қазығұрт	Жігерген	Ұғым а.	137	154	181
64	Қазығұрт	Сабыр Рақымов	Көкебел а.	2046	2295	2699
65	Қазығұрт	Сабыр Рақымов	Алпысқора	-	-	-
66	Қазығұрт	Сабыр Рақымов	Қызылата а.	597	670	788
67	Қазығұрт	Сабыр Рақымов	Майбұлақ а.	1349	1513	1779
68	Қазығұрт	Қақпақ	Қақпақ а.	5210	5844	6873
69	Қазығұрт	Қақпақ	Заңғар а.	352	395	464
70	Қазығұрт	Қақпақ	Сырлысай а.	804	902	1061
71	Қазығұрт	Қарабау	Қарабау а.	966	1083	1274
72	Қазығұрт	Қарабау	Амангелді а.	2537	2846	3347
73	Қазығұрт	Қарабау	Жұмысшы а.	1077	1208	1421
74	Қазығұрт	Қарабау	Үшбұлақ а.	1624	1822	2142
75	Қазығұрт	Қызылқия	Тұғыртас а.	210	236	277
76	Қазығұрт	Қызылқия	Айнатас а.	1300	1458	1715
77	Қазығұрт	Қызылқия	Қызылқия а.	4327	4853	5708
78	Қазығұрт	Қызылқия	Ынталы а.	1530	1716	2018
79	Қазығұрт	Қызылқия	Қызылсеңгір а.	1279	1435	1687
80	Қазығұрт	Қарақозы Әбдәлиев	Рабат а.	4615	5176	6088

81	Қазығұрт	Қарақозы Әбдәлиев	Амангелді а.	636	713	839
82	Қазығұрт	Қарақозы Әбдәлиев	Атбұлақ а.	1694	1900	2235
83	Қазығұрт	Қарақозы Әбдәлиев	Еңбекші а.	1276	1431	1683
84	Қазығұрт	Қарақозы Әбдәлиев	Жаңаталап а.	332	372	438
85	Қазығұрт	Қарақозы Әбдәлиев	Қыдыр Мәмбетұлы а.	1402	1573	1849
86	Қазығұрт	Қарақозы Әбдәлиев	Қызылдала а.	949	1064	1252
87	Қазығұрт	Тұрбат	Тұрбат а.	4408	4944	5815
88	Қазығұрт	Тұрбат	Еңбек а.	773	867	1020
89	Қазығұрт	Тұрбат	Қызылдіхан а.	1795	2013	2368
90	Қазығұрт	Тұрбат	Өндіріс а.	2684	3010	3540
91	Қазығұрт	Шанақ	Шанақ а.	1647	1847	2173
92	Қазығұрт	Шанақ	Ақжар а.	1030	1155	1359
93	Қазығұрт	Шанақ	Ескі Шанақ а.	445	499	587
94	Қазығұрт	Шанақ	Шанақ ст.	226	253	298
95	Қазығұрт	Шанақ	Ызабұлақ а.	171	192	226
96	Қазығұрт	Шарапхана	Шарапхана а.	4388	4922	5788
97	Қазығұрт	Шарапхана	Бақабұлақ а.	293	329	386
98	Қазығұрт	Шарапхана	Жіңішке а.	1499	1681	1977
99	Қазығұрт	Шарапхана	Майлыошақ а.	822	922	1084
100	Қазығұрт	Шарапхана	Махамбет Өтемісұлы атындағы а.	1463	1641	1930
101	Қазығұрт	Шарапхана	Талдыбұлақ а.	414	464	546
102	Қазығұрт	Шарбұлақ	Шарбұлақ а.	4106	4605	5416
103	Қазығұрт	Шарбұлақ	Ақбастау а.	793	889	1046
104	Ордабасы	Қажымұқан	Темірлан а.	11426	14200	15500
105	Ордабасы	Қажымұқан	Амангелді а.	1719	1905	2260
106	Ордабасы	Қажымұқан	Боралдай а.	1051	1165	1382
107	Ордабасы	Қажымұқан	Ынталы а.	4037	4476	5309
108	Ордабасы	Қажымұқан	Көктөбе а.	2760	3060	3630
109	Ордабасы	Қажымұқан	Қажымұқан а.	3733	4139	4910
110	Ордабасы	Қажымұқан	Қызылсеңгір а.	1643	1821	2161
111	Ордабасы	Бадам	Бадам а.	5553	6156	7302
112	Ордабасы	Бадам	Қарабастау а.	1151	1275	1513
113	Ордабасы	Бадам	Дербес а.	2765	3065	3637
114	Ордабасы	Бадам	Ордабасы а.	1520	1686	2000
115	Ордабасы	Бадам	Ақбұлақ а.	1858	2059	2443
116	Ордабасы	Бадам	Мамыр а.	1362	1509	1790

117	Ордабасы	Бөген	Бүген а.	3036	3366	3993
118	Ордабасы	Бөген	Кемер а.	1239	1374	1629
119	Ордабасы	Бөржар	Бірлік а.	959	1063	1261
120	Ордабасы	Бөржар	Жамбыл а.	903	1001	1187
121	Ордабасы	Бөржар	Қайнар а.	2729	3025	3588
122	Ордабасы	Бөржар	Қалаш а.	375	416	494
123	Ордабасы	Бөржар	Теспе а.	524	581	690
124	Ордабасы	Бөржар	Ұялыжар а.	2411	2673	3170
125	Ордабасы	Бөржар	Ықыластемір а.	846	937	1112
126	Ордабасы	Бөржар	Ынтымақ а.	367	407	482
127	Ордабасы	Жеңіс	Жеңіс а.	1534	1700	2017
128	Ордабасы	Жеңіс	Дихан а.	922	1022	1212
129	Ордабасы	Қарааспан	Қарааспан а.	2832	3140	3725
130	Ордабасы	Қарааспан	Бейсен Оңтаев а.	505	560	663
131	Ордабасы	Қарааспан	Ақжол а.	875	970	1151
132	Ордабасы	Қарааспан	Берген Исаханов а.	1497	1659	1968
133	Ордабасы	Қарааспан	Жұлдыз а.	497	551	654
134	Ордабасы	Қарааспан	Ынтымақ а.	353	392	465
135	Ордабасы	Қарааспан	Төреарық а.	912	1011	1199
136	Ордабасы	Қарааспан	Көлтоған а.	973	1079	1280
137	Ордабасы	Қарааспан	Қарааспан а.	1139	1263	1499
138	Ордабасы	Қарааспан	Қарааспан а.	1511	1674	1986
139	Ордабасы	Қарааспан	Жанатұрмыс а.	472	523	621
140	Ордабасы	Қарааспан	Мәдениет а.	540	598	709
141	Ордабасы	Қарааспан	Мақташы а.	811	900	1068
142	Ордабасы	Қарааспан	Сарыарық а.	824	913	1084
143	Ордабасы	Қарақұм	Қарақұм а.	3155	3497	4148
144	Ордабасы	Төрткөл	Төрткөл а.	3811	4225	5012
145	Ордабасы	Төрткөл	Ақсоры а.	2826	3133	3716
146	Ордабасы	Төрткөл	Арыстанды а.	989	1097	1301
147	Ордабасы	Төрткөл	Енбекші а.	684	759	900
148	Ордабасы	Төрткөл	Жайылма а.	654	725	860
149	Ордабасы	Төрткөл	Қызылжар а.	1420	1575	1868
150	Ордабасы	Төрткөл	Елшібек батыр а.	1021	1133	1343
151	Ордабасы	Төрткөл	Көкарал а.	721	799	948
152	Ордабасы	Төрткөл	Нұра а.	580	642	763
153	Ордабасы	Төрткөл	Спатаев а.	1113	1233	1464
154	Ордабасы	Шұбар	Шұбар а.	3245	3597	4267
155	Ордабасы	Шұбар	Аққойлы а.	615	682	808
156	Ордабасы	Шұбар	Береке а.	1859	2060	2444
157	Ордабасы	Шұбар	Жусансай а.	713	790	937
158	Ордабасы	Шұбар	Сарытоғай а.	562	624	740

159	Ордабасы	Шұбар	Тоқсансай а.	1086	1204	1428
160	Ордабасы	Шұбарсу	Шұбарсу а.	22264	24681	29280
161	Сайрам	Ақсукеңт	Ақсу а.	34436	38624	45425
162	Сайрам	Ақсукеңт	Манкеңт а.	2951	3308	3890
163	Сайрам	Ақсукеңт	Чапаево а.	4417	4954	5826
164	Сайрам	Ақбұлақ	Ақбұлақ а.	5098	5718	6725
165	Сайрам	Арыс	Қожақорған а.	6550	7347	8640
166	Сайрам	Арыс	Нұржанқорған а.	2510	2815	3311
167	Сайрам	Жібек жолы	Машат а.	841	943	1109
168	Сайрам	Жібек жолы	Жібек жолы а.	3822	4287	5042
169	Сайрам	Жібек жолы	Сықым а.	1046	1173	1380
170	Сайрам	Қайнарбұлақ	Таскешу а.	1061	1190	1400
171	Сайрам	Қайнарбұлақ	Көмешбұлақ а.	4352	4881	5741
172	Сайрам	Қайнарбұлақ	Әсіларық а.	1671	1874	2204
173	Сайрам	Қайнарбұлақ	Сарыарық а.	396	444	522
174	Сайрам	Қайнарбұлақ	Құрлық а.	992	1113	1309
175	Сайрам	Қайнарбұлақ	Ошақты а.	576	646	760
176	Сайрам	Қайнарбұлақ	Тоған а.	210	236	277
177	Сайрам	Қайнарбұлақ	Чиркино а.	1658	1860	2187
178	Сайрам	Қарабұлақ	Қарабұлақ а.	44644	50074	58890
179	Сайрам	Қарамұрт	Қарамұрт а.	12127	13602	15997
180	Сайрам	Қарамұрт	Низамабат а.	2726	3058	3596
181	Сайрам	Қарасу	Қарасу а.	12182	13664	16069
182	Сайрам	Қарасу	Ақбай а.	3284	3683	4332
183	Сайрам	Қарасу	Бескепе а.	400	449	528
184	Сайрам	Қарасу	Әйтеке би а.	861	966	1136
185	Сайрам	Қарасу	Ақбастау а.	1359	1524	1793
186	Сайрам	Қарасу	Ынтымақ а.	1152	1292	1520
187	Сайрам	Қарасу	Жаңатұрмыс а.	426	478	562
188	Сайрам	Қарасу	Береке а.	61	68	80
189	Сайрам	Құтарыс	Құтарыс а.	2835	3180	3740
190	Сайрам	Құтарыс	Қызылжар а.	359	403	474
191	Сайрам	Құтарыс	Ақарыс а.	1690	1896	2229
192	Сайрам	Құтарыс	Оймауыт а.	790	886	1042
193	Сайрам	Көлкеңт	Көлкеңт а.	8604	9650	11350
194	Сайрам	Көлкеңт	Жаңатұрмыс а.	731	820	964
195	Сайрам	Көлкеңт	Ақсуабат а.	4611	5172	6082
196	Сайрам	Көлкеңт	Молыбай Оразалиев а.	967	1085	1276
197	Сайрам	Көлкеңт	Ханқорған а.	894	1003	1179
198	Сайрам	Көлкеңт	Қосбұлақ а.	2909	3263	3837
199	Сайрам	Көлкеңт	Теспе а.	626	702	826

200	Сайрам	Көлкент	Шапырашты а.	570	639	752
201	Сайрам	Манкент	Манкент а.	28377	31828	37432
202	Сайрам	Манкент	Аққала а.	2273	2549	2998
203	Сарыағаш	Сарыағаш қ.	Сарыағаш қ.	39654	45441	53441
204	Сарыағаш	Ақжар	Ақжар а.	6435	7219	8492
205	Сарыағаш	Ақжар	Бағыж а.	1330	1492	1754
206	Сарыағаш	Дарбаза	Ердәулет а.	735	824	970
207	Сарыағаш	Дербісек	Дербісек а.	13137	14735	17321
208	Сарыағаш	Дербісек	Атамекен а.	1964	2203	2591
209	Сарыағаш	Жартытөбе	Бостандық а.	3785	4245	4993
210	Сарыағаш	Жартытөбе	Құрама а.	2464	2764	3250
211	Сарыағаш	Жартытөбе	Достық а.	3751	4207	4948
212	Сарыағаш	Жартытөбе	Төңкеріс а.	2541	2850	3352
213	Сарыағаш	Жартытөбе	Ынтымақ а.	7176	8049	9466
214	Сарыағаш	Жемісті	Жемісті а.	2976	3338	3926
215	Сарыағаш	Жемісті	Тың а.	1344	1507	1773
216	Сарыағаш	Жібек жолы	Жібек жолы а.	8069	9050	10644
217	Сарыағаш	Жібек жолы	Зортөбе а.	2113	2370	2787
218	Сарыағаш	Жібек жолы	Декхан баба а.	3447	3866	4547
219	Сарыағаш	Жібек жолы	Жаңақұрылыс а.	908	1018	1198
220	Сарыағаш	Жібек жолы	Жаңатұрмыс а.	2202	2470	2905
221	Сарыағаш	Жібек жолы	Сарқырама а.	1055	1183	1392
222	Сарыағаш	Жібек жолы	Қарабау а.	1090	1223	1438
223	Сарыағаш	Күркелес	Ақниет а.	3956	4437	5218
224	Сарыағаш	Күркелес	Алғабас а.	1003	1125	1323
225	Сарыағаш	Күркелес	Белый дом а.	917	1029	1210
226	Сарыағаш	Күркелес	Бесқұдық а.	49	55	65
227	Сарыағаш	Күркелес	Дархан а.	2214	2483	2920
228	Сарыағаш	Күркелес	Жаңаарық а.	2203	2471	2906
229	Сарыағаш	Күркелес	Жаңаталап а.	1086	1218	1433
230	Сарыағаш	Күркелес	Еңкес а.	5135	5760	6774
231	Сарыағаш	Күркелес	Құлтума а.	486	545	641
232	Сарыағаш	Күркелес	Жылысу а.	720	808	950
233	Сарыағаш	Күркелес	Нұрлыжол а.	1539	1726	2030
234	Сарыағаш	Күркелес	Ортатөбе а.	536	601	707
235	Сарыағаш	Күркелес	Күркелес а.	5050	5664	6661
236	Сарыағаш	Күркелес	Дастан а.	954	1070	1258
237	Сарыағаш	Көктерек	Көктерек к.	4030	4520	5316
238	Сарыағаш	Қапланбек	Қапланбек а.	6347	7119	8372
239	Сарыағаш	Қапланбек	Жаңаарық а.	1887	2116	2489
240	Сарыағаш	Қапланбек	Зах а.	409	459	540
241	Сарыағаш	Қапланбек	Ақниет а.	1247	1399	1645

242	Сарыағаш	Қапланбек	Қанағат а.	2234	2506	2947
243	Сарыағаш	Қапланбек	Тасқұлақ а.	1899	2130	2505
244	Сарыағаш	Қапланбек	Тыңтөбе а.	314	352	414
245	Сарыағаш	Қапланбек	Чичерино а.	3471	3893	4579
246	Сарыағаш	Қызылжар	Қызылжар а.	6053	6789	7985
247	Сарыағаш	Қызылжар	Жаскешу а.	1410	1581	1860
248	Сарыағаш	Тегісшіл	Тегісшіл а.	1610	1806	2124
249	Сарыағаш	Тегісшіл	Абай а.	3173	3559	4186
250	Сарыағаш	Тегісшіл	Көктөбе а.	1325	1486	1748
251	Сарыағаш	Тегісшіл	Мәдениет а.	1400	1570	1847
252	Төле би	Леңгір қ.	Леңгір қ.	24053	24248	28517
253	Төле би	Аққұм	Жаңаұйым а.	1356	1522	1786
254	Төле би	Аққұм	Аққұм а.	1694	1900	2235
255	Төле би	Аққұм	Момынай а.	1775	1991	2341
256	Төле би	Алатау	Алатау а.	2067	2318	2727
257	Төле би	Алатау	Екпінді а.	1338	1501	1765
258	Төле би	Алатау	Жаңатұрмыс а.	452	507	596
259	Төле би	Алатау	Қайнар а.	1482	1662	1955
260	Төле би	Алатау	Қорған а.	591	663	780
261	Төле би	Алатау	Қосағаш а.	643	721	848
262	Төле би	Алатау	Нысамбек а.	660	740	871
263	Төле би	Алатау	Біркөлік а.	240	269	317
264	Төле би	Алатау	Шатыртөбе а.	376	422	496
265	Төле би	Алатау	Шұбарағаш а.	375	421	495
266	Төле би	Бірінші мамыр	Бірінші мамыр а.	7002	7854	9236
267	Төле би	Бірінші мамыр	Алғабас а	1389	1558	1832
268	Төле би	Бірінші мамыр	Бейнеткеш а.	1215	1363	1603
269	Төле би	Бірінші мамыр	Жаңажол а.	2355	2641	3106
270	Төле би	Бірінші мамыр	Зағамбар а.	4939	5540	6515
271	Төле би	Бірінші мамыр	Тағайна а.	1242	1393	1638
272	Төле би	Бірінші мамыр	Ынтымақ а.	1333	1495	1758
273	Төле би	Зертас	Зертас а.	4814	5399	6350
274	Төле би	Зертас	Жаңакүш а.	194	218	256
275	Төле би	Жоғарғы Ақсу	Мәдени а.	1416	1588	1868
276	Төле би	Жоғарғы Ақсу	Сарқырама а.	1119	1255	1476
277	Төле би	Кемеқалған	Абай а.	1525	1710	2012
278	Төле би	Кемеқалған	Ақбастау а.	1612	1808	2126
279	Төле би	Кемеқалған	Аңғарата а.	1180	1324	1557
280	Төле би	Кемеқалған	Ұйымшыл а.	749	840	988
281	Төле би	Кемеқалған	Қаратөбе а.	627	703	827
282	Төле би	Кемеқалған	Қаракия а.	256	287	338

283	Төле би	Көксяяқ	Көксяяқ а.	11766	13197	15521
284	Төле би	Көксяяқ	Алтынбастау а.	297	333	392
285	Төле би	Көксяяқ	Жіңішке а.	584	655	770
286	Төле би	Көксяяқ	Қазақстан а.	2245	2518	2961
287	Төле би	Киелітас	Достық а.	2052	2302	2707
288	Төле би	Киелітас	Ақайдар а.	1184	1328	1562
289	Төле би	Киелітас	Киелітас а.	1848	2073	2438
290	Төле би	Киелітас	Сұлтанрабат а.	6496	7286	8569
291	Төле би	Қаратөбе	Балдыберек а.	806	904	1063
292	Төле би	Қаратөбе	Қостөбе а.	558	626	736
293	Төле би	Қаратөбе	Майбұлақ а.	1146	1285	1512
294	Төле би	Қаратөбе	Қаратөбе а.	2183	2448	2880
295	Төле би	Қаратөбе	Төңкеріс а.	600	673	791
296	Төле би	Қасқасу	Жоғарғы Қасқасу а.	729	818	962
297	Төле би	Қасқасу	Қасқасу а.	2336	2620	3081
298	Төле би	Қасқасу	Керегетас а.	627	703	827
299	Төле би	Қасқасу	Көнесарық а.	1503	1686	1983
300	Төле би	Қоғалы	Алшалы а.	560	628	739
301	Төле би	Қоғалы	Диханкөл а.	1936	2171	2554
302	Төле би	Қоғалы	Ұзынарық а.	1226	1375	1617
303	Төле би	Тасарық	Тасарық а.	1602	1797	2113
304	Төле би	Тасарық	Жамбыл а.	950	1066	1253
305	Төле би	Тасарық	Оңтүстік а.	542	608	715
306	Төле би	Тасарық	Ханарық а.	1506	1689	1987
307	Түлкібас	Майлықент	Тұрар Рысқұлов атындағы а.	19996	22428	26377
308	Түлкібас	Майлықент	Иірсу а.	578	651	764
309	Түлкібас	Майлықент	Бақыбек а.	1510	1694	1992
310	Түлкібас	Майлықент	Максим Горький атындағы а.	2698	3026	3559
311	Түлкібас	Ақбиік	Ақбиік а.	2037	2285	2687
312	Түлкібас	Ақбиік	Құлан а.	1834	2057	2419
313	Түлкібас	Ақбиік	Сарытұр а.	401	450	529
314	Түлкібас	Арыс	Керейіт а.	1836	2059	2422
315	Түлкібас	Арыс	Қайыршақты а.	58	65	77
316	Түлкібас	Арыс	Мақталы а.	1725	1935	2275
317	Түлкібас	Балықты	Балықты а.	5473	6139	7219
318	Түлкібас	Балықты	Абай а.	1488	1669	1963
319	Түлкібас	Балықты	Көкбұлақ а.	759	851	1001
320	Түлкібас	Балықты	Ұрбұлақ а.	1101	1235	1452
321	Түлкібас	Балықты	Шарафкент а.	784	879	1034
322	Түлкібас	Жабағылы	Абайыл а.	555	622	732



323	Түлкібас	Жабағылы	Жабағылы а.	2405	2697	3172
324	Түлкібас	Жабағылы	115 рзд.	109	122	144
325	Түлкібас	Жаскешу	Жаскешу а.	4868	5460	6421
326	Түлкібас	Жаскешу	Қаракшы рзд.	-	-	-
327	Түлкібас	Жаскешу	Жанұзаков а.	235	264	310
328	Түлкібас	Жаскешу	Рысқұл а.	1036	1162	1367
329	Түлкібас	Жаскешу	Пістелі а.	143	160	189
330	Түлкібас	Келтемашат	Келтемашат а.	655	735	864
331	Түлкібас	Келтемашат	Ақсай а.	41	46	54
332	Түлкібас	Келтемашат	Дәубаба а.	1051	1179	1386
333	Түлкібас	Келтемашат	Жиынбай а.	1005	1127	1326
334	Түлкібас	Келтемашат	Кершетас а.	1819	2040	2399
335	Түлкібас	Келтемашат	Қоғалы а.	164	184	216
336	Түлкібас	Келтемашат	Сеславино а.	115	129	152
337	Түлкібас	Кемербастау	Кемербастау а.	1133	1271	1495
338	Түлкібас	Кемербастау	Алғабас а	1023	1147	1349
339	Түлкібас	Кемербастау	Мэнтай Жәрімбетов а.	1014	1137	1338
340	Түлкібас	Кемербастау	Елтай а.	693	777	914
341	Түлкібас	Кемербастау	Күмісбастау а.	509	571	671
342	Түлкібас	Кемербастау	Майлыкент а.	263	295	347
343	Түлкібас	Машат	Машат а.	1525	1710	2012
344	Түлкібас	Машат	Еңбек а.	979	1098	1291
345	Түлкібас	Машат	Еңбекші а.	520	583	686
346	Түлкібас	Машат	Жаңақоғам а.	1549	1737	2043
347	Түлкібас	Машат	Қызылбастау а.	519	582	685
348	Түлкібас	Мичурин	Майтөбе а.	4253	4770	5610
349	Түлкібас	Мичурин	Көксағыз а.	976	1095	1287
350	Түлкібас	Мичурин	Таусағыз а.	1066	1196	1406
351	Түлкібас	Мичурин	Қожамберді а.	897	1006	1183
352	Түлкібас	Рысқұлов	Азатлық а.	4146	4650	5469
353	Түлкібас	Рысқұлов	Жанаталап а.	528	592	696
354	Түлкібас	Рысқұлов	Тастыбұлақ а.	310	348	409
355	Түлкібас	Рысқұлов	Шүкірбұлақ а.	2095	2350	2764
356	Түлкібас	Састөбе	Састөбе к.	6188	6941	8163
357	Түлкібас	Састөбе	Қызылту а.	532	597	702
358	Түлкібас	Састөбе	Ынтымақ а.	1950	2187	2572
359	Түлкібас	Тастұмсық	Тастұмсық а.	2269	2545	2993
360	Түлкібас	Тастұмсық	Амангелді а.	814	913	1074
361	Түлкібас	Тастұмсық	Жыланды а.	583	654	769
362	Түлкібас	Тастұмсық	Қабанбай а.	320	359	422
363	Түлкібас	Тастұмсық	Қарабастау а.	188	211	248
364	Түлкібас	Түлкібас	Түлкібас к.	11407	12794	15047

365	Түлкібас	Түлкібас	Көктерек а.	999	1120	1318
366	Түлкібас	Шақпақ	Шақпақ баба а.	3542	3973	4672
367	Түлкібас	Шақпақ	114 рзд.	307	344	405
	Шымкент агломерациясы бойынша барлығы			1800994	1986087	1800994

© 2012. Қазақстан Республикасы Әділет министрлігінің «Қазақстан Республикасының Заңнама және құқықтық ақпарат институты» ШЖҚ РМК