

## **Алматы қаласының бас жоспары туралы (негізгі ережелерді қоса алғанда)**

Қазақстан Республикасы Үкіметінің 2023 жылғы 3 мамырдағы № 349 қаулысы.

"Қазақстан Республикасындағы сәулет, қала құрылысы және құрылыс қызметі туралы" Қазақстан Республикасының Заңы 19-бабының 5) тармақшасына сәйкес Алматы қаласын кешенді дамытуды қамтамасыз ету мақсатында Қазақстан Республикасының Үкіметі **ҚАУЛЫ ЕТЕДІ:**

1. Қоса беріліп отырған, Алматы қаласының мәслихаты мақұлдаған Алматы қаласының бас жоспарының жобасы (негізгі ережелерді қоса алғанда) бекітілсін.

2. Мыналардың күші жойылды деп танылсын:

1) "Алматы қаласының Бас жоспары туралы" Қазақстан Республикасы Үкіметінің 2002 жылғы 19 желтоқсандағы № 1330 қаулысы;

2) "Қазақстан Республикасы Үкіметінің 2002 жылғы 19 желтоқсандағы № 1330 қаулысына өзгерістер мен толықтырулар енгізу туралы" Қазақстан Республикасы Үкіметінің 2004 жылғы 22 сәуірдегі № 452 қаулысы.

3. Осы қаулы алғашқы ресми жарияланған күнінен бастап қолданысқа енгізіледі.

*Қазақстан Республикасының  
Премьер-Министрі Ә. Смайылов*

Қазақстан Республикасы  
Үкіметінің  
2023 жылғы 3 мамырдағы  
№ 349 қаулысымен  
бекітілген

## **Алматы қаласын дамытудың бас жоспары (негізгі ережелерді қоса алғанда)**

### **1-тарау. Жалпы ережелер**

Алматы қаласының бас жоспары (бұдан әрі – Бас жоспар) перспективалық кешенді даму, аумақты жоспарлы ұйымдастыру, қаланың әлеуметтік және инженерлік-көлік инфрақұрылымы жүйесі бағыттарын айқындайтын негізгі қала құрылысы құжаты болып табылады.

Бас жоспар Қазақстан Республикасының Жер, Экология кодекстерінің, "Қазақстан Республикасындағы сәулет, қала құрылысы және құрылыс қызметі туралы", "Қазақстан Республикасындағы жергілікті мемлекеттік басқару және өзін-өзі басқару туралы", "Алматы қаласының ерекше мәртебесі туралы" заңдарының және Қазақстан Республикасының қала құрылысын жобалау саласына қатысты басқа да заңнамалық актілері мен нормативтік құжаттарының талаптарына сәйкес әзірленді.

Бас жоспардың схемасы (негізгі сызба) осы Бас жоспарға қосымшаға сәйкес перспективалы аумақтық даму шекараларында жасалған.

Бас жоспарда мынадай жобалық кезеңдер қабылданды:

- 1) бастапқы жыл – 2020 жылғы 1 қаңтар;
- 2) құрылыстың бірінші кезегі – 2030 жыл;
- 3) есептік мерзім – 2040 жыл.

## **2-тарау. Бас жоспардың мақсаты**

Бас жоспар Алматы мен Алматы агломерациясының өзара байланысын ескере отырып әзірленді.

Бас жоспар мыналарды:

1) табиғи-климаттық, қалыптасқан және болжанатын демографиялық және әлеуметтік-экономикалық жағдайларды ескере отырып, әлеуметтік, рекреациялық, өндірістік, көліктік және инженерлік инфрақұрылымды қоса алғанда, Алматы қаласының (бұдан әрі – қала) аумағын дамытудың негізгі бағыттарын;

2) осы аймақтардың аумақтарын функционалдық аймақтарға бөлуді және пайдалануды шектеуді;

3) аумақты табиғи және техногендік құбылыстар мен процестердің қауіпті (зиянды) әсерінен қорғау, экологиялық жағдайды жақсарту жөніндегі шараларды;

4) көлік бөлімін әзірлеу жөніндегі негізгі бағыттарды, көше-жол желісінің бас схемасын және жол жүрісін ұйымдастырудың кешенді схемасын;

5) қаланың тұрақты дамуын қамтамасыз ету жөніндегі өзге де шараларды айқындайды.

Бас жоспар қалалық инфрақұрылымды дамытудың перспективалық және бірінші кезектегі бағдарламаларын әзірлеу және жүзеге асыру, табиғи кешен аумақтарын сақтау және дамыту, тұрғын үй аумақтарын реконструкциялау және өндірістік аумақтарды қайта ұйымдастыру, қоғамдық, іскерлік және мәдени орталықтарды, туризм және демалыс объектілерін дамыту, қалалық ортаны кешенді абаттандыру және эстетикалық ұйымдастыру, әкімшілік аудандар аумақтарын дамытудың қала құрылысы жоспарларын және Алматының басқа да аумақтық бірліктерін, қаланы жоспарлау және құрылыс салу жобаларын әзірлеу және жүзеге асыру үшін негіз болып табылады.

Бас жоспар мыналарды әзірлеудің негізі болып табылады:

1) қаланың әлеуметтік-экономикалық дамуының ұзақ мерзімді және қысқа мерзімді бағдарламалары;

2) электрмен жабдықтауды, жылумен жабдықтауды, сумен жабдықтауды және басқа да инженерлік жүйелерді дамытудың кешенді схемалары;

3) қаланың кешенді көлік схемасы (бұдан әрі – ККС);

- 4) бекітілген Бас жоспарды іске асыру бойынша қала аумағын егжей-тегжейлі жоспарлау және салу жобалары;
- 5) қысқа мерзімді кезеңдерге арналған кешенді құрылыс салу жоспарлары;
- 6) тұрғын үй, өндірістік және коммуналдық-қойма аумақтарын реконструкциялау және дамыту бағдарламалары;
- 7) тарихи құрылыс пен тарихи және мәдени мұра объектілерін сақтау және оңалту жоспарлары;
- 8) рекреациялық аймақтар аумақтарын дамыту және көгалдандыру бағдарламалары;
- 9) қоғамдық кеңістіктерді кешенді абаттандыру және қайта құру жоспарлары;
- 10) қала құрылысын салу қағидалары.

### **3-тарау. Әлеуметтік-экономикалық даму**

#### **1-параграф. Демография**

Қала аумағының әкімшілік шекаралары шегіндегі халық саны бастапқы жылы 1916,82 мың адамды құрады.

Қала халқының есептік мерзімге болжамы халықтың табиғи және көші-қон қозғалысындағы объективті болып жатқан өзгерістерді ескере отырып орындалды.

Халықтың перспективалық саны еңбекке қабілетті жастағы халықтың әлеуметтік-экономикалық қызметтің барлық салаларындағы қызметке оңтайлы қосылуын ескере отырып, статистикалық экстраполяциялау әдісімен айқындалған.

Қала халқының жобалық саны:

- 1) құрылыстың бірінші кезегі (2030 жыл) – 2500 мың адамды;
- 2) есептік мерзім (2040 жыл) – 3000 мың адамды құрайды. Халықтың жалпы болжамды өсімі жобалау кезеңдері бойынша: құрылыстың бірінші кезеңі (11 жыл) – 583 мың адамды; есептік мерзім (10 жыл) – 500 мың адамды құрайды.

Еңбекке қабілетті жастағы халық есептік мерзімнің соңына қарай қала халқы санының 66,5 %-ын құрайды.

#### **2-параграф. Тұрғын үй-азаматтық құрылыс**

Қаланың тұрғын үй қоры бастапқы жылы 45707,3 мың м<sup>2</sup> құрайды, ал қаланың барлық халқының орташа қамтамасыз етілуі бір тұрғынға шаққанда жалпы ауданы 23,8 м<sup>2</sup> құрайды.

Тұрғын үй ортасын кешенді қалыптастырудың негізгі бағыттары қала халқының барлығын тұрғын үймен қамтамасыз етуді есептік мерзімге қарай бір адамға шаққандағы жалпы ауданы 28,6 м<sup>2</sup>-ге дейін жеткізуді, яғни бір адамға шаққанда 4,8 м<sup>2</sup>-ге өсімді көздейді және жаңа тұрғын үй құрылысының көлемін есептеу үшін бірінші кезекке 30 м<sup>2</sup>/адам және есептік мерзімге 33 м<sup>2</sup>/адам мөлшерінде қабылданды.

2020 – 2040 жылдар кезеңінде жаңа тұрғын үй құрылысының көлемі жалпы ауданы 45607,5 мың м<sup>2</sup> құрайды, оның ішінде үй-жай учаскелері бар үйлерде – 1002,9 мың м<sup>2</sup>, таунхауз үлгісіндегі аз қабатты құрылыста (2-3 қабат)

– 3557,8 мың м<sup>2</sup> және көппәтерлі көпқабатты үйлерде – жалпы ауданы 41046,8 мың м<sup>2</sup>, оның ішінде құрылыстың бірінші кезеңі кезеңінде (2020 – 2030 жылдар) жаңа үйлердің тұрғын үй қоры жалпы ауданы 22118,9 мың м<sup>2</sup> құрайды, оның ішінде үй жанындағы учаскелері бар үйлерде 478,1 мың м<sup>2</sup> орта қабатты үйлер (таунхауздар) – 1725,1 мың м<sup>2</sup> және көппәтерлі көпқабатты үйлер – жалпы ауданы 19906,7 мың м<sup>2</sup>.

Қоғамдық қызмет көрсету саласы. Бас жоспарда әлеуметтік саланы мемлекеттік емес қызмет көрсету нысандарын дамытумен ұштастыра отырып, халықты әлеуметтік маңызы бар объектілердің тегін көрсетілетін қызметтерімен қамтамасыз етудің нормативтік көрсеткіштеріне қол жеткізу бағытында жаңа әлеуметтік-экономикалық және қала құрылысы жағдайларын ескере отырып дамыту көзделеді.

Алматы қаласы қоғамдық қызмет көрсету объектілерінің жаңа құрылысының көлемі 2040 жылға дейінгі кезеңге жалпы ауданы 12327,83 мың м<sup>2</sup> құрайды. 2040 жылға арналған қоғамдық құрылыс салудың жалпы қоры

жалпы ауданы 20356,26 мың м<sup>2</sup>-ге жетеді, бұл бір адамға шаққанда жалпы ауданы 6,78 м<sup>2</sup>-ге тең, ал 2020 жылға арналған қазіргі көрсеткіш бір адамға шаққанда 4,2 м<sup>2</sup>, яғни халық санының перспективалық өсуін ескере отырып, бір адамға шаққанда 2,58 м<sup>2</sup>-ге ұлғаяды.

### **3-параграф. Экономикалық қызмет**

Бас жоспарда қала экономикасының мынадай басым бағыттары айқындалған:

1) үлкен мультипликативтік әсері бар жаңа технологиялық және жүйе түзуші өндірістерді дамыту, оның ішінде "серпінді" инвестициялық жобаларды іске асыру;

2) өндіруші сектор қызметінің тиімділігін және экономикалық қайтарымдылығын арттыру;

3) халыққа қызмет көрсетудің көп деңгейлі жүйесін дамыту;

4) шынайы экономикалық жағдайларға барабар заманауи білім беру, кадрларды даярлау және қайта даярлау жүйесін дамыту;

5) қолжетімді және бәсекеге қабілетті денсаулық сақтау жүйесін құру;

6) экономика мен халықтың көлік қызметтеріне мұқтаждығын қанағаттандыруға қабілетті көліктік-коммуникациялық инфрақұрылымды дамыту;

7) энергия үнемдейтін технологиялар мен жасыл экономикаға көшуді ынталандыру.

### **4-параграф. Қаланы ғылыми-инновациялық орталық ретінде дамыту**

Алматының республикадағы ең қуатты зияткерлік-ғылыми базасы бар: мұнда 229 ғылыми-зерттеу және жобалау-конструкторлық бөлімше орналасқан, ядролық медицина, ғарыштық технологияларды дамыту, ең жаңа бағдарламалық қамтамасыз ету, ресурс үнемдейтін технологияларды дамыту және басқа салаларда іргелі зерттеулер жүргізілуде. Қалада ғылымды дамытудың негізгі басым бағыттары ядролық ғылым, биомедицина ғылымы мен технологиялары; табиғи ресурстарды зерттеу саласындағы зерттеулер; ауыл шаруашылығы ғылымы мен технологиялары; қоршаған ортаны қорғау сияқты салалар және басқалары болып табылады.

#### **5-параграф. Қаланың өнеркәсіптік аймақтарын жаңғырту**

Қазіргі уақытта Алматы қаласында өнеркәсіптік аймақтар мен өндірістік құрылыс салу учаскелері 3540 га аумақты алып жатыр. Оның ішінде өнеркәсіп орындары мен ұйымдар – 3323 га, электр энергиясын, газ және су өндіру мен тарату кәсіпорындары – 217 га.

Таяудағы перспективада, 2030 жылға дейін, қаланың өнеркәсіптік аймақтарының ауданы Алматы қаласының солтүстік-шығыс бағытындағы (790 га) жаңа индустриялық аймақты (бұдан әрі – ИА) және Алматы қаласының Алатау ауданындағы ИА-ны 200 га-ға дамыту есебінен 990 га-ға ұлғаяды, сондай-ақ Медеу ауданының Алатау кентінде жалпы ауданы 166,4 га-ға ақпараттық технологиялар паркінің өндірістік аумағы одан әрі дамиды. Жобалық кезеңнің соңына қарай (2040 жыл) қаланың әлеуметтік-экономикалық салаларында 1230 мың жұмыс орны болады деп болжануда.

#### **4-тарау. Қала құрылысын дамыту**

Қала құрылысы тұжырымдамасында Алматы қаласын дамытудың бас жоспары мыналарды көздейді:

1) бірінші кезектегі мерзімге қалалық ортаны оның қолданыстағы шекарасы шегінде түбегейлі жаңғырту процесін жеделдету;

2) тұрғындарды тіршілік әрекеті үшін қолайсыздау аумақтардан қаланың экологиялық тұрғыдан жайлырақ және абаттандырылған аудандарына жоспарлы түрде көшіру;

3) перифериялық аумақтарды (ҰАААЖ-ға іргелес) резервке қою және оларды әртүрлі нұсқадағы "жасыл" кластерлермен перспективалық инновациялық-урбандалған кешенді (қоныстану, экологиялық қолайлы өндірістік және басқа аймақтар) құрылыс салу үшін дайындау;

4) қала орталығында және басқа да тарихи жоспарлау аудандарында тарихи колоритті сақтау жөніндегі қала құрылысы саясатын жүргізу;

5) нормативтік қолжетімділігі мен халыққа тиімді қызмет көрсетуді ескере отырып, халық тұратын аудандарда әлеуметтік және мәдени-тұрмыстық мақсаттағы

объектілерді орналастыру мен қызмет көрсетудің бастапқы және қайталама деңгейін рекреациялау;

6) жеделдігі, сапасы, қолжетімділігі, ашықтығы, заңдылығы, жауапкершілігі және т.с.с. бойынша лайықты қоғамдық орталықтарды халыққа қызмет көрсетудің жаңа қағидаттары бойынша қалыптастыру;

7) қаланың тарихи бөлігінде жаяу жүргіншілер жолдары жүйелерін қалпына келтіру, қаланың қалған бөлігінде қаланың рекреациялық алаңдар жүйесімен ұштастыра отырып, жаяу жүргіншілер жолдарын дамыту;

8) ұтымды әрі тиімді игеру үшін өнеркәсіптік және сервистік функционалдық аймақтарды үйлесімді ұштастыра отырып дамыту, нәтижесінде қала-орталықтың әлеуметтік-экономикалық негізін нығайту, бұл ретте еңбекті қолдану орындарының 20 %-ынан 50 %-ына дейін халық тұратын аудандарда орналастыру;

9) қала мен қала маңы аймағының қалыптасқан көлік жүйесін, осы аспектідегі шетелдік тәжірибені зерделеу және модельдеу жүйесі көрсеткіштерінің нұсқаларын талдау арқылы оның дамуын болжау бойынша терең және жан-жақты ғылыми-зерттеу жұмыстарын жүргізу негізінде қалалық көлік жүйесін жоспарлы түрде жаңғырту;

10) қалыптасқан экологиялық жағдайды зерделеу және осы мәселе бойынша шетелдік тәжірибені зерделеу негізінде қаланың экологиялық ортасын сауықтыру бойынша болжамды ұсыныстар әзірлеу бойынша терең және жан-жақты ғылыми-зерттеу жұмыстарын жүргізуі;

11) қала халқын қауіпті табиғи және техногендік процестерден қорғау жөніндегі бағдарламаларды дайындау және оларды жоспарлы түрде іске асыру;

12) қала тіршілігінің бірінші кезектегі мәселелерін шешуге бағытталған басқа да шаралар.

Су қорғау аймақтары мен тау бөктері аумақтарында құрылыс салуды қатаң реттеу тау бөктеріндегі аумақтар шегінде тау самалының айналымы мүмкіндігін қамтамасыз ету және қалалық ортаның қолайлы микроклиматтық жағдайларын қалыптастыру мақсатында табиғи ландшафтық компоненттерді (белгілі бір қала "өкпесі") қалпына келтіруге ықпал етеді.

Қаланың барлық су артериялары бойынша тұрақты су ағынын ұйымдастыру, оның ішінде қолданыстағы жасыл алқаптарды (Баум тоғайы, зират аумақтары, санитариялық-қорғау аймақтары, сондай-ақ басқа да көгалдандырылған аумақтар) көріктендіру және жалпы пайдаланымдағы жасыл екпелерге арналған жаңа алаңдарды жоспарлау есебінен жасыл екпелер алаңын ұлғайта отырып, қала кеңістігін кешенді көріктендіру.

Қаланың тұрақты қала құрылысын дамыту өлшемшарттары:

1) жалпы пайдаланымдағы көгалдандырылған аумақтарды 2020 жылғы 6,9 м<sup>2</sup>/адамнан 2040 жылы 16,05 м<sup>2</sup>/адамға дейін ұлғайта отырып, қаланың табиғи кешенінің тіршілік ортасы мен тұрақтылығының экологиялық қауіпсіздігі;

2) Алматы қаласының бақ-қала ретіндегі бұрынғы даңқын жандандырып, Қазақстан Республикасының ең ірі және ең әдемі қаласының аумағын қалыптастыру және құрылыс салу;

3) қала құрылысы шешімдерінің мәдени сабақтастығы, кеңістіктік бірлік, мәнерлілік, үйлесімділік және қаланың қоршаған ортасының әртүрлілігі;

4) қаланың көлік және инженерлік инфрақұрылымдарының сенімділігі мен қауіпсіздігі;

5) тұрғын үй проблемасын кешенді шешу, тұрғын үй аумақтарын реконструкциялау және дамыту, жайлы тұрғын үй ортасын қалыптастыру;

6) өндірістік аумақтарды тиімді пайдалану;

7) қоғамдық орталықтар жүйесіндегі объектілер алаңдарының қорын 2040 жылға қарай жалпы алаңның 8,03-тен 25,72 млн м<sup>2</sup>-ге дейін ұлғайта отырып, қоғамдық әкімшілік, іскерлік, мәдени, сауда, қызмет көрсету, бос уақыт, спорт және рекреациялық орталықтар жүйесінің дамуы мен қолжетімділігі.

Алматының қала құрылысын дамытудың негізгі бағыттары мынадай міндеттердің орындалуын қамтамасыз етуге тиіс:

1) қаланың тарихи-мәдени мұрасын сақтау және қайта жандандыру;

2) табиғи кешен аумақтарын сақтау және дамыту;

3) жалпы пайдаланымдағы жасыл желектер жүйесін дамыту;

4) жалпы қалалық қоғамдық орталықтар аумақтарының бірыңғай жүйесін дамыту;

5) қаланың жергілікті көпфункционалды орталықтары (полиорталықтар) желісін дамыту;

6) Алматының орталық жоспарлау ядросын қала құрылысы тұрғысынан дамытудың негізгі бағыттары.

Аталған іс-шараларды іске асыру қаланың экономикалық өсуін, қордаланған әлеуметтік проблемаларды шешуді, жаңа қала құрылысы құралдары мен тәсілдерін енгізу арқылы кеңістіктік жоспарлау мен нақты жобаларды іске асырудың өзара үйлестірілген процестерін енгізуді қамтамасыз етеді. Әлемде осындай табысты құралдардың бірі қалалық ортаны сапалы толтыруға, тұрғын үй, әлеуметтік, қоғамдық-іскерлік, өнеркәсіптік және басқа да ғимараттар мен құрылысжайлардың теңгерімін сақтауға, жер және басқа да ресурстарды ұтымды пайдалануға, сондай-ақ инфрақұрылымды дамыту құралдары арқылы озыңқы даму қағидаттарын қамтамасыз етуге мүмкіндік беретін аумақты дамытудың полиорталықтық моделі болып табылады. Тұрғындарды жаңғыртылатын немесе жаңа тұрғын үй салынатын қала аудандарына тарту үшін қолжетімді қоғамдық көлік пен сапалы коммуналдық көрсетілетін қызметтер, сондай-ақ жаңа жұмыс орындарын құру аса маңызды шарттардың бірі болады.

## **5-тарау. Көлік инфрақұрылымы**

Көлік инфрақұрылымы демографиялық және әлеуметтік-экономикалық көрсеткіштердің, халықтың жүріп-тұруының болжамды өсуі, жолаушылар мен жүк тасымалы көлемінің өзгеруі, көліктің баламалы жаңа түрлерінің жанжалсыз енгізілуі, экологиялық талаптарды қатаңдату жағдайында қала аумақтарының жайлы қолжетімділігін, қала ішіндегі, қала маңындағы және сыртқы көлік байланыстарының қауіпсіздігі мен сенімділігін қамтамасыз етуге тиіс. Бұл міндеттер қозғалыстың моторсыз тәсілдерінің (жаяу және велосипед қозғалысы), қоғамдық және жеке көліктің, қалалық, қала маңындағы және сыртқы көлік жүйелерінің өзара іс-қимылы мен бірін-бірі толықтыруын қамтамасыз ететін қаланың бірыңғай көлік жүйесін дамытуды, сондай-ақ тұтынушыларға көліктік қызмет көрсету түрлерін баламалы таңдауға мүмкіндік беруді талап етеді.

Қала маңындағы және сыртқы көлік жүйелерін дамыту:

1) әртүрлі көлік жүйелері мен қалалық көлікке ыңғайлы қолжетімділікті көздейтін жолаушыларға қызмет көрсету және жүктерді ауыстырып тиеу бойынша заманауи терминалды және логистикалық кешендер құру;

2) бұқаралық жүрдек жолаушылар тасымалының қалалық жүйелері қызмет көрсететін, тоқтау тұрақтары бар автовокзал кешендерін (Батыс, Солтүстік және Шығыс автовокзалдары, "Алматы-2" теміржол вокзалы) салу және т.б.

## **6 - тарау. Инженерлік инфрақұрылым**

### **1-параграф. Сумен жабдықтау**

Бас жоспар жұмыс істеп тұрған аймақтық су құбыры жүйесінің өнімділігін тәулігіне шаруашылық-ауызсу, өндірістік және өртке қарсы су құбырының 1100,21 мың м<sup>3</sup> дейін ұлғайта отырып, оны сақтауды және дамытуды көздейді.

Сумен жабдықтау үшін 2030 жылға жалпы ұзындығы 1007,0 км (қалпына келтіру – 395 км және жаңа құрылыс – 612,0 км) және 2040 жылға қосымша 2295,0 км (қалпына келтіру – 750,0 км және жаңа құрылыс – 1545,0 км) жаңа су құбырлары мен желілерін салу және қолданыстағыларын реконструкциялау қажет.

### **2-параграф. Су бұру**

Кәріз жүйесін дамыту бөлігінде Бас жоспарда оның жалпы қуатын тәулігіне 920,0 мың м<sup>3</sup> дейін жеткізе отырып, кәріз жүйесінің жұмыс істеу сенімділігін арттыру көзделген.

Су бұру үшін 2030 жылға жалпы ұзындығы 786,0 км (қалпына келтіру – 391,0 км және жаңа құрылыс – 395,0 км) және 2040 жылға қосымша – 1385,0 км (қалпына келтіру – 760,0 км және жаңа құрылыс – 625,0 км) жаңа коллекторлар мен кәріз желілерін салу және қолданыстағыларын реконструкциялау қажет.



### **3-параграф. Жылумен жабдықтау**

Бас жоспарда Алматы қаласының жылумен жабдықтау жүйесін дамытудың негізгі бағыты:

1) заманауи технологиялар мен жабдықтар базасында қалыптасқан жылумен жабдықтау жүйелерін жетілдіру, техникалық қайта жаратандыру және дамыту мен жаңа АТС құру;

2) орталықтандырылмаған жылумен жабдықтау аймағында жекелеген тұтынушыларды жылумен жабдықтау мұқтаждықтары үшін заманауи, тиімділігі жоғары дәстүрлі емес жылу және электр энергиясының көздерін енгізу (орталықтандырылмаған жылумен жабдықтау аймағындағы жалпы жылу жүктемесінің шамамен 10 %-ы) болып табылады.

Орталықтандырылмаған жылумен жабдықтау аймақтарында органикалық отынмен (негізінен табиғи газбен) жұмыс істейтін дәстүрлі қазандықтармен қатар жылумен жабдықтаудың экологиялық таза, дәстүрлі емес көздерін пайдалану.

### **4-параграф. Электрмен жабдықтау**

Бас жоспар қаланы электрмен жабдықтау жүйесін дамытудың мынадай бағыттарын көздейді:

Генерация көздерін дамыту:

1) электр қуатын ұлғайту және АЖЭО-2 220 кВ КС салу арқылы Алматы ЖЭО-2 жаңғырту;

2) электр қуатын ұлғайта отырып және маневрлік режимде жұмыс істеу мүмкіндігімен ЖЭО-3 реконструкциялау;

3) электр қуатын ұлғайта отырып, АЖЭО-1 кеңейту.

Жаңартылатын электр энергиясы көздерін тарту – Алматы облысы оңтүстік-шығыс бөлігінің жаңартылатын электр энергиясы көздерін (бұдан әрі

– ЖЭК) пайдаланатын электр станцияларынан электр энергиясын беру үшін Көкпек КС-тен Бесағаш КС-не дейін 220 кВ қос тізбекті желі салу.

Жаңғырту мен реконструкциялаудан кейін ЖЭО іске қосылған кезде Алматы энергия торабы бойынша қуат тапшылығы 750 МВт-тан 200 МВт-қа дейін айтарлықтай қысқарады, 2040 жылға қарай тапшылық біртіндеп 1000 МВт-қа дейін артады. Тапшылықты жабу Екібастұз энергия торабынан қолданыстағы 220-500 кВ желілер бойынша жүйелік 500 кВ Алма және Алматы КС-тен жүзеге асырылады.

Қаланы электрмен жабдықтау жүйесін дамытудың негізгі бағыттары:

1) ЖЭО-2, ЖЭО-3, ЖЭО-1 жаңғыртылатын және реконструкцияланатын электр станцияларының қуатын беруді қамтамасыз ету үшін 220-110 кВ КС және ЭБЖ реконструкциялау және салу;

2) перспективаны ескере отырып, қолданыстағы құрылыс салу аймағында электр желілері мен құрылысжайларды реконструкциялау және техникалық қайта жарақтандыру, тұтынушыларды қосуға шектеулерді алып тастау;

3) 110-220 кВ әуе ЭБЖ-ны кәбілге кезең-кезеңімен ауыстыру;

4) жабық үлгідегі жаңа 110/10 кВ КС салу, қолданыстағы және жаңа құрылыс салуды электрмен жабдықтау үшін қуат трансформаторларының қуатын ұлғайта отырып, қолданыстағы 35-110 кВ КС реконструкциялау;

5) Алматы қаласына қосылған аумақтарда электр желілерін салу және қайта орналастыру;

6) физикалық тозуды азайту мақсатында 6-10 кВ электр желілерін реконструкциялау;

7) "ақылды қала" тұжырымдамасын енгізу, электр энергиясын сақтаудың ақылды желілері мен жүйелерін құру;

8) электр энергиясын пайдаланғаны үшін сараланған тарифтерді енгізе отырып, тұтынудың барлық салаларына энергия үнемдейтін іс-шараларды енгізу;

9) майнингті жүзеге асыратын компаниялардың қызметін реттеу жөнінде жүйелі шаралар қабылдау;

10) үй шаруашылықтарының, шағын және орта кәсіпкерліктің шағын масштабты ЖЭК объектілерін, оның ішінде шалғайдағы елді мекендерді электржелілік инфрақұрылымнан электрмен жабдықтау мәселелерін шешу үшін пайдалануы.

## **5-параграф. Газбен жабдықтау**

Бас жоспарда барлық санаттағы тұтынушыларды есептік мерзімге айқындалған табиғи газбен толық көлемде қамтамасыз ету мәселелері шешіледі. Газбен жабдықтау жүйесінің объектілері мен құрылыстарын орналастыру жөніндегі нормативтік құжаттардың талаптарын сақтай отырып, газды болжамды тұтынуды қамтамасыз ету үшін жобада:

1) ұлттық оператордың газ тасымалдау жүйесін дамытуы ("Алматы қаласының ГТС -2 қуатын шығару" жобасын іске асыруды аяқтау және АЖЭО-2 және ЖЭО-3-ке табиғи газ беру үшін ГІР-04 жалғаушы газ құбырын салу);

2) Алматы қаласының газ құбырларын жоғары және орта қысымды газ тарату құбырларын тұйықтап қосу арқылы қайта жаңарту;

3) аудандарға арналған жаңа құрылыс объектілері үшін жоғары, орта және төмен қысымды газ құбырларын төсеу;

4) 2030 жылға дейін ұзындығы 100,0 км, 2040 жылға дейін ұзындығы 550,0 км индустриялық аймақ-2-ге апаратын газ құбырын қоса алғанда, жаңа құрылыс аудандарының жылу көздеріне (топтық қазандықтарға) табиғи газ беру үшін жоғары және орташа қысымды таратушы газ құбырларын дамыту;

5) инвесторлар есебінен автомобиль газ жинақтау компрессорлық станциясын салу көзделеді.

Бас жоспардағы газ шығыстарының есеп-қисабы энергия көздерін тұтынуды ескере отырып орындалды және есептік мерзімге жылына 3000 млн м<sup>3</sup>/жыл құрауы мүмкін.

## **7-тарау. Қоршаған ортаға әсерді бағалау**

Алматы қаласының қала құрылысын дамытудың экологиялық талаптарына мыналар жатады:

1) тұрақты экологиялық қолайсыздық аймақтарында, ең алдымен қаланың орталық бөлігінде, оңтүстік-шығыс, шығыс және оңтүстік секторларында тіршілік ету ортасын түбегейлі сауықтыру;

2) табиғи кешеннің қолданыстағы аумақтарын қолайсыз антропогендік әсерлерден қорғау, шаруашылық қызмет нәтижесінде жоғалған шағын өзендер аңғарларын оңалту және қайта қалпына келтіру, сондай-ақ резервтік аумақтарда жаңа жасыл алқаптарды қалыптастыру жөніндегі шараларды іске асыру;

3) өнеркәсіп аймақтарының аумағын қысқарту және оңалту;

4) тіршілік ету ортасының жайлылығын, оның ішінде аумақты көгалдандыру мен қаланың тұрғын және қоғамдық аймақтарындағы мезоклиматтық және микроклиматтық жағдайларды жақсарту арқылы арттыру.

Алматы қаласының қала құрылысын дамытуға қойылатын экологиялық талаптарды орындаудың қажетті шарттары:

1) халық денсаулығының қауіпсіздігіне айтарлықтай қатер төндіретін экологиялық тәуекел аймақтарын жою;

2) қаланың су қорғау белдеулері мен аймақтарын жоспарлы түрде экологиялық заңнаманың талаптарына сәйкес келтіру жөніндегі кешенді бағдарламалық шараларды әзірлеу және іске асыру;

3) қолайлы микроклиматтық жағдай жасайтын және ауа айналымын жақсартуға ықпал ететін қаланың барлық су артериялары, оның ішінде ендік бағыты бойынша да тұрақты су ағынын ұйымдастыру;

4) ауыр техногендік жүктемеге ұшыраған аумақтарды санациялау, оңалту, қайта ұйымдастыру жөніндегі шараларды жүзеге асыру (рұқсат етілмеген қоқыс үйінділерінің аумақтары, магистральдық аумақтар маңындағы газдану және шуыл ыңғайсыздығы аймақтары және т.с.с.);

5) экологиялық таза жаңа технологияларды енгізу нәтижесінде стационарлық және жылжымалы эмиссия көздерінен болатын зиянды заттардың жалпы шығарындыларын азайту;

6) Алматы қаласының кәсіпорындарында кәсіпорындар мен автокөлік құралдарының шығарындыларына және т.б. өндірістік мониторинг жасау жүйесін дамыту;

7) қалдығы аз және қалдықсыз экологиялық таза технологияларды, өндірістердің сарқынды шығармайтын циклдерін енгізу, өнеркәсіп, энергетика, қалалық шаруашылық объектілерін ПӘК жоғары заманауи газ тазарту, шаң тұту және су тазарту жабдықтарымен жарақтандыру;

8) сапа стандарттары жоғары Еуро-4 және одан жоғары жанармаймен жұмыс істейтін автомобильдер санын көбейту есебінен пайдаланылатын мотор отыны түрлерінің құрылымын өзгерту;

9) ауызсу сапасы мен өндірістік және коммуналдық сарқынды сулар мен жерүсті ағынын тазарту стандарттарының сақталуын қамтамасыз ету;

10) қоғамдық көлікті оңтайлы дамыту есебінен қала автокөлігінің неғұрлым таза отын түрлеріне көшуі және қаланың көлік жүйесін жетілдіру;

11) қаладағы және көшелердің көлік неғұрлым көп жүретін аймақтарында экологиялық жағдайды сауықтыру үшін көше желісін дамытудың қалалық жүйесін жетілдіру;

12) негізінен жүк көлігі жүретін және көліктер аралас жүретін айналма автомагистральдар салу.

## Бас жоспардың негізгі техникалық-экономикалық көрсеткіштері

| Р/с № | Көрсеткіштер   | Өлшем бірлігі | Қазіргі жай-күйі (01.01.2020 ж.) | Бірінші кезең (01.01.2031 ж.) | Есептік мерзім (01.01.2041 ж.) |
|-------|--|---------------|----------------------------------|-------------------------------|--------------------------------|
| 1     | 2  | 3             | 4                                | 5                             | 6                              |
| 1     | Аумағы   |               |                                  |                               |                                |
| 1.1   | Қалалық, кенттік және ауылдық елді мекеннің шекарасындағы елді мекенінің жер көлемі, барлығы | мың га        | 68,35                            | 68,35                         | 68,35                          |
|       | оның ішінде:   |               |                                  |                               |                                |
| 1.1.1 | тұрғын үй және қоғамдық құрылыс  | -//-          | 22,50                            | 24,69                         | 26,36                          |
|       | оның ішінде:   |               |                                  |                               |                                |
|       | үй (пәтер) жанындағы жер   |               |                                  |                               |                                |

|          |  |      |       |       |       |
|----------|--|------|-------|-------|-------|
| 1.1.1.1  | учаскесі бар меншікжайлы және оқшау құрылыс                                      | -//- | 12,27 | 12,61 | 12,44 |
| 1.1.1.2  | аз қабатты көппәтерлі тұрғын үйлер құрылысы                                      | -//- | 0,53  | 0,79  | 1,28  |
| 1.1.1.3. | көп қабатты көппәтерлі тұрғын үйлердің құрылысы                                  | -//- | 3,9   | 5,43  | 6,55  |
| 1.1.1.4  | қоғамдық құрылыс   | -//- | 3,48  | 4,02  | 4,32  |
| 1.1.1.5  | маусымдық тұрғын үй  | -//- | 1,87  | 1,84  | 1,70  |
| 1.1.2    | өнеркәсіптік және коммуналдық-қоймалық құрылыс                                   | -//- | 4,15  | 4,51  | 3,44  |
|          | оның ішінде:   |      |       |       |       |
| 1.1.2.1. | өндірістік құрылыс   | -//- | 2,24  | 2,40  | 2,34  |
| 1.1.2.2. | коммуналдық құрылыс  | -//- | 1,14  | 1,21  | 0,34  |
| 1.1.2.3  | қоймалық құрылыс   | -//- | 0,77  | 0,80  | 0,76  |
| 1.1.3    | көлік, байланыс, инженерлік коммуникациялар                                      | -//- | 2,97  | 3,36  | 3,56  |
| 1.1.3.1  | оның ішінде: сыртқы көлік (теміржол, автомобиль, өзен, теңіз, әуе және құбыржол) | -//- | 1,36  | 1,66  | 1,71  |

|         |  |      |      |      |      |
|---------|--|------|------|------|------|
| 1.1.3.2 | магистральдық инженерлік желілер мен құрылысжайлар | -//- | 1,61 | 1,70 | 1,85 |
| 1.1.3.3 | байланыс құрылыс жайлары                           | -//- | -    | -    | -    |
|         |  |      |      |      |      |

|         |   |      |       |       |       |
|---------|---|------|-------|-------|-------|
| 1.1.4   | ерекше қорғалатын табиғи аумақтар         | -//- | 21,60 | 21,60 | 21,60 |
|         | оның ішінде:                              |      |       |       |       |
| 1.1.4.1 | қорықтар                                  | -//- | -     | -     | -     |
| 1.1.4.2 | қаумалдар                                 | -//- | -     | -     | -     |
| 1.1.4.3 | табиғат ескерткіштері                     | -//- | -     | -     | -     |
| 1.1.4.4 | ормандар мен орман саябақтары             | -//- | 19,7  | 19,7  | 19,7  |
| 1.1.5   | су айдындары мен акваториялар             | -//- | 1,9   | 1,9   | 1,9   |
|         | оның ішінде:                              |      |       |       |       |
| 1.1.5.1 | өзендер, табиғи және жасанды су айдындары | -//- | 0,67  | 0,67  | 0,67  |
| 1.1.5.2 | су қорғау аймақтары                       | -//- | 1,18  | 1,18  | 1,18  |
| 1.1.5.3 | гидротехникалық құрылысжайлар             | -//- | 0,05  | 0,05  | 0,05  |
| 1.1.5.4 | су шаруашылығы құрылысжайлары             | -//- | -     | -     | -     |
| 1.1.6   | ауылшаруашылық пайдаланымдағы             | -//- | 6,49  | 2,64  | 0,00  |
|         | оның ішінде:                              |      |       |       |       |
| 1.1.6.1 | егістік жерлер                            | -//- | -     | -     | -     |
| 1.1.6.2 | бақтар мен жүзімдіктер                    | -//- | 6,49  | 2,64  | 0,00  |
| 1.1.6.3 | шабындықтар, жайылымдар                   | -//- | -     | -     | -     |

|       |                      |      |      |       |       |
|-------|----------------------|------|------|-------|-------|
| 1.1.7 | жалпы пайдаланындағы | -//- | 8,87 | 11,80 | 12,06 |
|       | оның ішінде:         |      |      |       |       |

|          |   |      |      |      |      |
|----------|---|------|------|------|------|
| 1.1.7.1  | көшелер, жолдар, өтпелер  | -//- | 5,38 | 5,89 | 6,07 |
| 1.1.7.2  | су айдындары, жағажайлар, жағалаулар  | -//- | 0,67 | 1,07 | 1,15 |
| 1.1.7.3  | саябақтар, скверлер, гүлзарлар  | -//- | 1,32 | 3,34 | 3,54 |
| 1.1.7.4  | жалпыға бірдей пайдаланылатын басқа да аумақтық объектілер  | -//- | 1,50 | 1,50 | 1,30 |
| 1.1.8    | арнайы мақсаттағы жерлер (зираттар, крематорийлер, қоқыс үйінділері, санитариялық-қорғау аймақтары және т.б.) | -//- | 0,77 | 0,77 | 0,77 |
| 1.1.9    | режимдік аумақтар   | -//- | 0,58 | 0,58 | 0,58 |
| 1.1.10   | басқа аумақтар  | -//- | 1,00 | 0,00 | 0,00 |
| 1.1.11   | резервтік   | -//- | -    | -    | -    |
|          | оның ішінде:  |      |      |      |      |
| 1.1.11.1 | қоныстану аумақтарын дамыту үшін  | -//- | -    | -    | -    |
| 1.1.11.2 | өнеркәсіптік-өндірістік және коммуналдық аумақтарды дамыту үшін   | -//- | -    | -    | -    |
| 1.1.11.3 | рекреациялық және өзге де аймақтарды ұйымдастыру үшін   | -//- | -    | -    | -    |
| 1.2.     | жердің жалпы санынан:   |      | -    | -    | -    |
|          |   |      |      |      |      |

|        |   |          |        |       |       |
|--------|---|----------|--------|-------|-------|
| 1.2.1* | мемлекеттік меншік жерлері                        | -//-     | -      | -     | -     |
| 1.2.2* | коммуналдық меншік жерлері                        | -//-     | -      | -     | -     |
| 1.2.3* | жекеменшік жерлер                                 | -//-     | -      | -     | -     |
| 2      | Халық   |          |        |       |       |
| 2.1    | Бағынысты елді мекендерді ескере отырып, есептегі | мың адам | 1916,8 | 2 500 | 3 000 |

|       |   |             |               |               |               |
|-------|---|-------------|---------------|---------------|---------------|
|       | халық саны, барлығы                                       |             |               |               |               |
|       | оның ішінде:  |             |               |               |               |
| 2.1.1 | қаланың өзі (кент, ауылдық елді мекен)                    | -//-        | 1916,8        | 2 500         | 3 000         |
|       | халық санының орташа жылдық өсімі, барлығы                | -//-        | 47,6          | 53,0          | 50,0          |
| 2.2   | Халықтың орташа жылдық табиғи қозғалысының көрсеткіштері: | -//-        | 19,7<br>(41%) | 22,3<br>(42%) | 22,0<br>(44%) |
| 2.3   | Халықтың орташа жылдық миграция көрсеткіштері:            | -//-        | 27,9<br>(59%) | 30,7<br>(58%) | 28,0<br>(56%) |
| 2.4   | Х а л ы қ тығыздығы                                       | -//-        |               |               |               |
| 2.4.1 | қоныстану аумағы шегінде                                  | адам/га     | 76            | 110           | 115           |
| 2.4.2 | қалалық, кенттік және ауылдық құрылыс аумағының шегінде   | -//-        | 28            | 37            | 44            |
| 2.5   | Халықтың жас құрылымы:                                    |             |               |               |               |
| 2.5.1 | 15 жасқа дейінгі балаларды қоса алғанда                   | мың адам /% | 463,9/24,2    | 625,0/25,0    | 765,0/25,5    |
|       | еңбекке қабілетті   |             |               |               |               |



|         |  |             |               |              |              |
|---------|--|-------------|---------------|--------------|--------------|
| 2.5.2   | жастағы халық (16-63 жастағы ерлер, 16-62 жастағы әйелдер) | -//-        | 1 314,9/68,6  | 1 687,5/67,5 | 1 995,0/66,5 |
| 2.5.3   | еңбекке қабілетті жаста асқан халық                        | -//-        | 138,0/7,2     | 187,5/7,5    | 240,0/8,0    |
| 2.6     | Отбасылар мен жалғызбасты тұрғындар саны, барлығы          | бірлік      | 618/3,1       | 780/3,2      | 910/3,3      |
| 2.7     | Еңбек ресурстары, барлығы                                  | мың адам    | 1 435,8 /74,9 | 1 900/76,0   | 2 340/78,0   |
|         | оның ішінде:   |             |               |              |              |
| 2.7.1   | экономикалық белсенді халық, барлығы                       | мың адам /% | 986,6/51,49   | 1 325/53,0   | 1 680/56,0   |
|         | оның ішінде:   |             |               |              |              |
| 2.7.1.1 | экономика салаларында жұмыспен қамтылғандар                | -//-        | 936,5/48,87   | 1 225/49,0   | 1 650/55,0   |

|         |   |      |              |          |          |
|---------|---|------|--------------|----------|----------|
| 1)      | қала тұзуші топта   | -//- | 453,8/23,69  | 600/24,0 | 810/27   |
| 2)      | қызмет көрсету тобында  | -//- | 482,7/25,19  | 625/25,0 | 840/28   |
| 2а)     | оның ішінде: өзін-өзі жұмыспен қамтыған халық                 |      | 72,3/3,77    |          |          |
| 2.7.1.2 | жұмыссыздар   | -//- | 50,0/2,61    | 55/2,2   | 63/2,1   |
| 2.7.2   | экономикалық белсенді емес халық                              | -//- | 449,22/23,44 | 575/23,0 | 660/22,0 |
|         | оның ішінде:  |      |              |          |          |
| 2.7.2.1 | өндірістен қол үзіп оқитын еңбекке қабілетті жастағы оқушылар | -//- | 236,1/12,3   | 350/14,0 | 450/15,0 |
|         | экономикалық қызметпен және оқумен айналыспайтын              |      |              |          |          |

|         |   |                     |              |           |           |
|---------|---|---------------------|--------------|-----------|-----------|
| 2.7.2.2 | еңбекке қабілетті жастағы еңбекке қабілетті халық | -//-                | 213,12/11,14 | 225/9,0   | 210/7,0   |
| 3       | Тұрғын үй құрылысы                                |                     |              |           |           |
| 3.1     | Тұрғын үй қоры, барлығы                           | мың м2 жалпы ауданы | 45 707,30    | 66 873,15 | 89 494,74 |
|         | оның ішінде:                                      |                     |              |           |           |
| 3.2     | Жалпы қордан:                                     | -//-                | 45 707,30    | 66 873,15 | 89 494,74 |
| 3.2.1   | көппәтерлі үйлерде                                | -//-                | 25 738,42    | 45616,66  | 66 718,77 |
| 3.2.2   | аз қабатты үйлерде                                | -//-                | 1 970,28     | 3 442,87  | 5 001,77  |
| 3.2.3   | меншікжай типіндегі үйлерде                       | -//-                | 17 998,59    | 17 813,62 | 17 774,19 |
| 3.3     | Тозуы 70 %-дан асқан тұрғын үй қоры, барлығы      | -//-                | 5 247,50     | 5 382,40  | 6 207,84  |
|         | оның ішінде:                                      |                     |              |           |           |
| 3.3.1   | мемлекеттік қор                                   | -//-                | 1800         | -         | -         |
| 3.4     | Сақталатын тұрғын үй қоры, барлығы                | -//-                | 45 707,30    | 44 754,30 | 43 887,30 |

|         |  |      |   |      |      |
|---------|--|------|---|------|------|
| 3.5     | Тұрғын үй қорының кемуі, барлығы                     | -//- | - | 953  | 867  |
|         | оның ішінде:   |      |   |      |      |
| 3.5.1   | техникалық жай-күйі бойынша                          | -//- | - | 585  | 534  |
| 3.5.2   | реконструкциял ау бойынша                            | -//- | - | 368  | 333  |
| 3.5.3   | басқа себептер бойынша (үй-жайларды қайта жабдықтау) | -//- | - | -    | -    |
| 3.5.4   | тұрғын үй қорының мыналарға қатысты кемуі:           |      |   |      |      |
| 3.5.4.1 | қолданыстағы тұрғын үй қорына                        | %    | - | 2,08 | 1,89 |

|         |  |              |   |           |           |
|---------|--|--------------|---|-----------|-----------|
| 3.5.4.2 | жаңа құрылысқа   | -//-         | - | 4,3       | 3,7       |
| 3.6     | Жаңа тұрғын үй құрылысы, барлығы                                     | жалпы ауданы | - | 22 118,00 | 23 490,00 |
| 3.7     | Жаңа тұрғын үй құрылысының қабаттылық бойынша құрылымы               | жалпы ауданы | - |           |           |
|         | оның ішінде:   |              |   |           |           |
| 3.7.1   | аз қабатты   | -//-         | - | 2 212,00  | 2 349,00  |
|         | оның ішінде:   |              |   |           |           |
| 3.7.1.1 | үй (пәтер) жанындағы жер учаскесі бар меншікжай (коттедждік типтегі) | -//-         | - | 487,00    | 517,00    |
| 3.7.1.2 | пәтер жанындағы жер учаскесімен оқшауланған (таунхауздар)            | -//-         | - | -         | -         |
| 3.7.1.3 | жер учаскесі жоқ 1-3 қабатты   | -//-         | - | 1 725,00  | 1 832,00  |
| 3.7.2   | орташа қабатты (4-5  | -//-         | - |           |           |

|       |  |          |   |              |              |
|-------|--|----------|---|--------------|--------------|
|       | қабатты) көппәтерлі  |          |   |              |              |
| 3.7.3 | көпқабатты көппәтерлі  | -//-     | - | 19 906,00    | 21 141,00    |
| 3.8   | Жаңа тұрғын үй құрылысының жалпы көлемінен орналасады:               | -//-     | - | 22 118,00    | 23 490,00    |
| 3.8.1 | бос аумақтарда   | -//-     | - | 10 012 (45%) | 10 972 (47%) |
| 3.8.2 | қолданыстағы құрылыс салуды реконструкциялау есебінен                | -//-     | - | 12 106 (55%) | 12 518 (53%) |
| 3.9   | Жаңа тұрғын үй қорының жалпы ауданының орта есеппен жылына енгізілуі | мың ш. м | - | 2 010,75     | 2 349,00     |

|        |  |                              |       |       |       |
|--------|--|------------------------------|-------|-------|-------|
| 3.10   | Тұрғын үй қорының қамтамасыз етілуі:   |                              |       |       |       |
| 3.10.1 | с у м е н жабдықтаумен   | жалпы тұрғын үй қорын ың %-ы | 100   | 100   | 100   |
| 3.10.2 | кәрізбен   | -//-                         | 97,5  | 99    | 100   |
| 3.10.3 | едендегі электр плиталарымен   | -//-                         | 1,7   | 1,5   | 0     |
| 3.10.4 | г а з плиталарымен   | -//-                         | 98,3  | 98,5  | 100   |
| 3.10.5 | жылумен  | -//-                         | 71,9  | 85    | 100   |
| 3.10.6 | ыстық сумен  | -//-                         | 69,4  | 85    | 100   |
| 3.11   | Халықтың барлық тұрғын үй қоры пәтерлерінің жалпы ауданымен орташа қамтамасыз етілуі |                              |       |       |       |
| 3.11.1 | жаңа тұрғын үй қорын салу  | м <sup>2</sup> / адам        | -     | 30    | 33    |
| 3.11.2 | жаңа құрылысты ескере отырып, қала бойынша орташа қамтамасыз етілу                   | м <sup>2</sup> / адам        | 23,85 | 25,55 | 28,55 |
| 4      | Әлеуметтік және мәдени-тұрмыстық қызмет көрсету объектілері                          |                              |       |       |       |

|     |  |                                     |            |               |             |
|-----|--|-------------------------------------|------------|---------------|-------------|
| 4.1 | Мектепке дейінгі балалар мекемелері, барлығы 1000 адамға нақты сыйымдылығы/ нормативі/. Бас жоспар бойынша есептеу | н а қ т ы сыйым-дылығы/ 1000 адамға | 68 500 /36 | 127 250 /51,0 | 195 000 /65 |
|     |  |                                     |            |               |             |

|        |  |                                       |              |               |              |
|--------|--|---------------------------------------|--------------|---------------|--------------|
| 4.1.1  | норма бойынша қамтамасыз етілу деңгейі   | %                                     | 65,45        | 92,73         | 100          |
| 4.1.2  | мектепке дейінгі балалар мекемелері, барлығы 1000 адамға нақты сыйымдылығы/ нормативі/. Қоғамдық талқылаудың ұсынымдары бойынша есептеу    | н а қ т ы сыйым-дылығы/ 1000 адамға   | 68 500 /36   | 150 000 /60,0 | 195 000 /65  |
| 4.1.3  | Алматы қаласы халқының 1000 адамға арналған демографиялық құрылымы бойынша норматив  | орын                                  | 55           | 60            | 65           |
| 4.1.4. | жаңа құрылыс (Бас жоспардың есеп-қисабы бойынша)   | -//-                                  | -            | 59 000        | 67 500       |
| 4.1.5. | жаңа құрылыс (қоғамдық талқылаудың ұсынымдары бойынша есептеу)   | орын                                  | -            | 81 500        | 45 000       |
| 4.2    | Жалпы білім беру мекемелері, барлығы /1000 адамға (1,5 ауысымдық оқыту режимі болғанда оқушылардың нақты саны). Бас жоспар бойынша есептеу | орын, нақты сыйым-дылығы/ 1000 адамға | 286 810 /150 | 375 000 /150  | 480 000 /160 |

|       |   |   |       |  |     |
|-------|---|---|-------|--|-----|
| 4.2.1 | норма бойынша қамтамасыз етілу деңгейі (1,5 ауысымдық оқыту кезінде). | % | 99,75 |  | 100 |
|-------|---|---|-------|--|-----|

|        |   |  |              |              |              |
|--------|---|--|--------------|--------------|--------------|
|        | Бас жоспар бойынша есептеу  |  |              | 100          |              |
| 4.2.2. | жалпы білім беру мекемелері, барлығы /1000 адамға (1 ауысымдық оқыту режимі болғанда мектептердің жобалық сыйымдылығы бойынша). Қоғамдық талқылаудың ұсынымдары бойынша есептеу | орын, жобалық сыйым- дылығы/ 1000 адамға | 196 870 /103 | 375 000 /150 | 480 000 /160 |
| 4.2.3. | норма бойынша қамтамасыз етілу деңгейі (1 ауысымдық оқыту кезінде). Қоғамдық талқылаудың ұсынымдары бойынша есептеу   | %  | 70,83        | 100          | 100          |
| 4.2.4  | Алматы қаласы халқының демографиялық құрылымы бойынша 1000 адамға арналған норматив   | орын                                     | 145          | 150          | 160          |
| 4.2.5  | жаңа құрылыс ( Бас жоспардың есеп-қисабы бойынша)   | -//-                                     | -            | 88 190       | 105 000      |
| 4.2.6. | жаңа құрылыс ( қоғамдық талқылаудың ұсынымдары бойынша есептеу)   |  |              | 178 130      | 105 000      |
| 4.3    | Ауруханалар, барлығы/1000 адамға  | төсек                                    | 11 495 /6,1  | 16 575 /6,3  | 23 400 /7,8  |
| 4.4    | Емханалар, барлығы/1000 адамға  | ауы-сымда келу                           | 26 980 /14,0 | 42 913 /17,0 | 63 901 /21,3 |

|     |   |      |              |               |               |
|-----|---|------|--------------|---------------|---------------|
| 4.5 | Әлеуметтік қамсыздандыру мекемелері (интернат үйлері), барлығы/1000 | орын | 720<br>/0,37 | 4 780<br>/1,9 | 9 656<br>/3,2 |
|-----|---|------|--------------|---------------|---------------|

|       |  |                     |                 |                  |                   |
|-------|--|---------------------|-----------------|------------------|-------------------|
|       | адамға   |                     |                 |                  |                   |
| 4.6   | Дене шынықтыру-спорт құрылысжайлары, барлығы/1000 адамға   | жалпы ауданы м2     | 350 800<br>/183 | 754 010<br>/301  | 1 266 260<br>/422 |
| 4.7   | Ойын-сауық мәдени мекемелер (клубтар, кинотеатрлар, әмбебап ойын-сауық залдары және т.б.), барлығы/1000 адамға | орын                | 28 581<br>/14,9 | 151 440<br>/60,5 | 241 315<br>/80,4  |
| 4.8   | Сауда-тұрмыстық қызмет көрсету кәсіпорындары, барлығы/1000 адамға  | жұмыс орындары      | 20 126<br>/10   | 26 125<br>/10,5  | 33 000<br>/11     |
| 4.9   | Өрт сөндіру депосы   | автокөлік саны/депо | 144<br>/17      | 266<br>/29       | 428<br>/55        |
| 5     | Көліктік қамтамасыз ету  |                     |                 |                  |                   |
| 5.1   | Жолаушылар қоғамдық көлігі желілерінің ұзақтығы, барлығы/қала шекараларында                                    | км                  | 1 013,3         | 1 192,1          | 1 456,6           |
|       | оның ішінде:   |                     |                 |                  |                   |
| 5.1.1 | метрополитен   | -//-                | 13,8            | 21,1             | 46,6              |
| 5.1.2 | LRT  | -//-                | -               | 45               | 76                |
| 5.1.3 | BRT/арнайы жолақтар  | -//-                | 80,9            | 179,9            | 205,9             |
| 5.1.4 | троллейбус   | -//-                | 172,6           | 180,8            | 218               |
| 5.1.5 | автобус  | -//-                | 746             | 779,3            | 911,6             |
|       | Қала көшелері мен  |                     |                 |                  |                   |

|       |   |      |      |        |        |
|-------|---|------|------|--------|--------|
| 5.2   | жолдарының ұзындығы, барлығы  | км   | 3097 | 4131,3 | 5491,5 |
|       | оның ішінде:  |      |      |        |        |
| 5.2.1 | жүрдек және реттелетін магистральдық қозғалыс жолдары               | -//- | 50,7 | 50,7   | 50,7   |
| 5.2.2 | үздіксіз қозғалыстың жалпықалалық маңызы бар магистральдық көшелері | -//- | 131  | 131    | 131    |
| 5.2.3 | реттелетін қозғалыстың  | -//- | 349  | 385,6  | 463,0  |

|       |  |      |       |       |        |
|-------|--|------|-------|-------|--------|
|       | жалпы қалалық маңызы бар магистральдық көшелері                  |      |       |       |        |
| 5.2.4 | аудандық маңызы бар магистральдық көшелер                        | -//- | 594   | 818,0 | 1192,0 |
| 5.2.5 | жергілікті маңызы бар маңызды көшелер мен жолдар                 | -//- | 1954  | 2746  | 3654,8 |
| 5.3   | Веложолдар, веложолақтар   | км   | 85,82 | 260,7 | 379,5  |
| 5.4   | Көлік жолайрықтары   | дана | 37    | 40    | 40     |
| 5.5   | Көпірлер мен өтпезолдар  | дана | 138   | 141   | 153    |
| 5.6   | Автовокзалдар, автостанциялар, көліктік ауыстырып тиеу тораптары | дана | 3     | 15    | 24     |
| 5.7   | Тұндыру-бұру алаңдары және қоғамдық көліктер үшін                | дана | 3     | 25    |        |



|         |  |                   |       |       |       |
|---------|--|-------------------|-------|-------|-------|
|         | соңғы аялдама пункттерін жайластыру                                      |                   |       |       | 42    |
| 5.8     | Сыртқы көлік   |                   |       |       |       |
|         | оның ішінде:   |                   |       |       |       |
| 5.8.1   | теміржол   |                   |       |       |       |
| 5.8.1.1 | жүктер   | млн тонна/ жыл    | 12    | 17    | 19    |
| 5.8.1.2 | Теміржол вокзалдары  | вокзал            | 2     | 3     | 3     |
| 5.8.2   | әуе  |                   |       |       |       |
|         | оның ішінде:   |                   |       |       |       |
| 5.8.2.1 | жолаушылар   | млн жолау-шы/ жыл | 3,4   | 4,1   | 4,9   |
| 5.8.2.2 | жүктер   | тонна/ жыл        | 20997 | 25196 | 30235 |
| 5.8.3   | автомобиль   |                   |       |       |       |
| 5.9     | Көше-жол желісінің тығыздығы   |                   |       |       |       |
| 5.9.1   | құрылыс салынған аумақтардағы магистральдық көше-жол желісінің тығыздығы | км/км2            | 4,53  | 5,87  | 7,21  |

|         |  |                          |         |          |          |
|---------|--|--------------------------|---------|----------|----------|
| 6       | Инженерлік жабдықтар                                 |                          |         |          |          |
| 6.1     | Су мен жабдықтау:                                    | млн м <sup>3</sup> / жыл | 239,38  | 369,06   | 401,58   |
| 6.1.1   | Жиынтық тұтыну, барлығы                              | мың м <sup>3</sup> /тәул | 655,83  | 1 011,11 | 1 100,21 |
|         | оның ішінде:   |                          |         |          |          |
| 6.1.1.1 | шаруашылық-ауыс су қажеттіліктеріне                  | мың м <sup>3</sup> /тәул |         | 660,16   | 720,17   |
| 6.1.1.2 | өндірістік қажеттіліктерге (суару, іргелес аумақтар) | мың м <sup>3</sup> /тәул | 655,83  | 350,95   | 380,04   |
| 6.1.2   | су құбырының б а с құрылысжайларының қуаты           | мың м <sup>3</sup> /тәул | 1 343,0 | 1 343,0  | 1 343,0  |
|         |  |                          |         |          |          |

|         |   |                             |          |         |         |
|---------|---|-----------------------------|----------|---------|---------|
| 6.1.3   | пайдаланылатын су мен жабдықтау көздері:  |                             |          |         |         |
| 6.1.3.1 | жер үсті көздерінен су алу  | мың м <sup>3</sup><br>/тәул | 249,89   | 315,0   | 315,0   |
| 6.1.3.2 | жер асты сужинағыштары  | мың м <sup>3</sup><br>/тәул | 1 093,11 | 1 028,0 | 1 028,0 |
| 6.1.3.3 | орталықтандырылмаған су көздері   |                             |          |         |         |
| 6.1.4   | Қорлар жөніндегі мемлекеттік комитет бекіткен жер асты суларының қорлары. Бекітілген қорлар іріктелетін көлемнен едәуір асып түседі, бұл тиісті құжаттармен реттеледі | мың м <sup>3</sup><br>/тәул | 1061,41  | 1061,41 | 1061,41 |
| 6.1.5   | Тәулігіне орта есеппен 1 адамға шаққанда су тұтыну  | л/тәул                      | 305,04   | 404,4   | 366,7   |
|         | оның ішінде:  |                             |          |         |         |
| 6.1.5.1 | шаруашылық-ауыс су қажеттіліктеріне   |                             | 187,0    | 264,0   | 240,0   |
| 6.1.6   | Желілердің ұзындығы   | км                          | 3 469 ,7 | 4081,7  | 4776,7  |
| 6.1.6.1 | жаңа құрылыс  | км                          | -        | 612     | 695,0   |
| 6.1.6.2 | бұдан басқа, реконструкциял ау  | км                          | -        | 442,5   | 885,0   |

|       |   |                              |        |        |        |
|-------|---|------------------------------|--------|--------|--------|
| 6.2   | Кәріз:                                  | млн м <sup>3</sup> /<br>жыл  | 132,63 | 308,45 | 352,65 |
| 6.2.1 | Сарқынды сулардың жалпы түсімі, барлығы | мың м <sup>3</sup> /<br>тәул | 363,38 | 881,49 | 983,36 |
|       | оның ішінде:                            |                              |        |        |        |

|         |  |                           |        |        |        |
|---------|--|---------------------------|--------|--------|--------|
| 6.2.1.1 | тұрмыстық кәріз<br>(қалалық<br>құрылыс<br>салудан)                   | мың м <sup>3</sup> / тәул | 363,38 | 760,21 | 868,85 |
| 6.2.1.2 | іргелес<br>орналасқан<br>кенттер (іргелес<br>перспективалық<br>даму) | мың м <sup>3</sup> / тәул | -      | 121,28 | 114,51 |
| 6.2.2   | кәріздік тазарту<br>құрылысжайлар<br>ының өнімділігі                 | мың м <sup>3</sup> / тәул | 640,0  | 800,0  | 920,0  |
| 6.2.3   | желілердің<br>ұзындығы   | км                        | 1818,0 | 2440,0 | 3065,0 |
|         | жаңа құрылыс   | км                        | -      | 622    | 625,0  |
|         | бұдан басқа,<br>реконструкциял<br>ау                                 | км                        | -      | 395    | 760,0  |
| 6.3     | Электрмен<br>жабдықтау   |                           |        |        |        |
| 6.3.1   | Электр<br>энергиясын<br>жалпы тұтыну                                 | млн кВт. сағ/<br>жыл      | 5172   | 6417   | 8905   |
|         | оның ішінде:   |                           |        |        |        |
| 6.3.1.1 | коммуналдық-тұ<br>рмыстық<br>қажеттіліктерге                         | -//-                      | 2692   | 3567   | 4901   |
| 6.3.1.2 | өндірістік<br>қажеттіліктерге  | -//-                      | 953    | 1131   | 1822   |
| 6.3.2   | жылына орта<br>есеппен<br>1 адамға<br>шаққанда электр<br>тұтыну      | кВт.сағ<br>/адам          | 2698   | 2567   | 2960   |
| 6.3.2.1 | коммуналдық-тұ<br>рмыстық<br>қажеттіліктерге                         | -//-                      | 1404   | 1426   | 1634   |
| 6.3.3   | жүктемелерді<br>жабу көздері   | МВт                       | 1080   | 1260   | 1560   |
|         | оның ішінде:   |                           |        |        |        |
| 6.3.3.1 | ЖЭО, ГРЭС  | -//-                      | 588,5  | 1317   | 1317   |

|         |                           |      |      |      |     |
|---------|---------------------------|------|------|------|-----|
| 6.3.3.2 | су электр<br>станциясы    | -//- | 21,8 | 244  | 244 |
| 6.3.3.3 | біріккен электр<br>желісі | -//- | 470  | -301 | -1  |
|         |                           |      |      |      |     |

|         |   |                 |                  |                  |                  |
|---------|---|-----------------|------------------|------------------|------------------|
| 6.3.4   | желілердің ұзындығы   | км              | 1408             | 1179             | 1161             |
| 6.4     | Жылумен жабдықтау   |                 |                  |                  |                  |
| 6.4.1   | Жылу көздерінің жылу қуаты (қолда бар), барлығы               | Гкал/ сағ (МВт) | 6 843<br>(7 957) | 7 490<br>(8 709) | 8 310<br>(9 663) |
|         | оның ішінде:  |                 |                  |                  |                  |
| 6.4.1.1 | ЖЭО-1, 2, БЖК   | Гкал/ сағ (МВт) | 2 739<br>(3 185) | 2 783<br>(3 236) | 2 783<br>(3 236) |
| 6.4.1.2 | оңтүстік аймақтың аудандық қазандықтары                       | Гкал/ сағ (МВт) | 804<br>(935)     | 837<br>(973)     | 837<br>(973)     |
| 6.4.1.3 | орамдық қазандықтар   | Гкал/ сағ (МВт) | 500<br>(581)     | 780<br>(907)     | 1600<br>(1 860)  |
| 6.4.1.4 | жергілікті көздердің жалпы жылу қуаты (жылыту пештері)        | Гкал/ сағ (МВт) | 2 200<br>(2 558) | 2 000<br>(2 326) | 1 900<br>(2 209) |
| 6.4.1.5 | автономды жылыту жүйелерінің жалпы жылу қуаты                 | Гкал/ сағ (МВт) | 600<br>(698)     | 1 090<br>(1 267) | 1 190<br>(1 384) |
| 6.4.2   | Жылыту және желдету үшін тұтыну, барлығы                      | Гкал/ сағ (МВт) | 5 305<br>(6 169) | 6 338<br>(7 370) | 7 198<br>(8 370) |
|         | оның ішінде:  |                 |                  |                  |                  |
| 6.4.2.1 | коммуналдық-тұрмыстық және қоғамдық-әкімшілік қажеттіліктерге | Гкал/ сағ (МВт) | 5 215<br>(6 064) | 6 148<br>(7 149) | 6 963<br>(8 097) |
| 6.4.2.2 | өндірістік қажеттіліктерге                                    | Гкал/ сағ (МВт) | 90<br>(105)      | 190<br>(221)     | 235<br>(273)     |
| 6.4.3   | Ыстық сумен жабдықтауға тұтыну, барлығы                       | Гкал/ сағ (МВт) | 506<br>(588)     | 618<br>(719)     | 705<br>(820)     |
|         | оның ішінде:  |                 |                  |                  |                  |
| 6.4.3.1 | коммуналдық-тұрмыстық және қоғамдық-әкімшілік қажеттіліктерге | Гкал/ сағ (МВт) | 500<br>(581)     | 610<br>(709)     | 690<br>(802)     |

|         |            |       |   |   |    |
|---------|------------|-------|---|---|----|
| 6.4.3.2 | өндірістік | Гкал/ | 6 | 8 | 15 |
|---------|------------|-------|---|---|----|

|         | қажеттіліктерге   | сағ (МВт)                | (7)    | (9)    | (17)   |
|---------|---|--------------------------|--------|--------|--------|
|         | желілердің ұзындығы   | км                       | 1352   | 1467,8 | 1547,8 |
|         | жаңа құрылыс  | км                       | -      | 115,8  | 80     |
|         | бұдан басқа, реконструкциялар ау  | км                       | -      | 536    | 564    |
| 6.5     | Газбен жабдықтау  |                          |        |        |        |
| 6.5.1.  | Табиғи газды тұтыну, барлығы  | млн м <sup>3</sup> / жыл | 1309   | 3136,5 | 3369,5 |
| 6.5.1.1 | оның ішінде: халық және коммуналдық-тұрмыстық қажеттіліктер             | -//-                     | 627,1  | 885    | 1088   |
| 6.5.1.2 | ЖЭК және өндірістік қажеттіліктерге                                     | -//-                     | 682    | 2251,5 | 1181,5 |
| 6.5.2.  | Сұйытылған газды тұтыну, барлығы  | тонна/ жыл               | 45     | 30     | 25     |
| 6.5.2.1 | оның ішінде: коммуналдық-тұрмыстық қажеттіліктерге                      | -//-                     | 45     | 30     | 25     |
| 6.5.2.2 | өндірістік қажеттіліктерге  | -//-                     | -      | -      | -      |
| 6.5.3   | Табиғи газ беру көздері   | млн м <sup>3</sup> / жыл | 1309   | 3136,5 | 3369,5 |
| 6.5.4   | Қаланың, басқа елді мекеннің отындық теңгеріміндегі газдың үлес салмағы | %                        | 21     | 44     | 45     |
| 6.5.5   | Желілердің ұзындығы   | км                       | 5875   | 6030   | 6907   |
|         | жоғары қысымды  | км                       | 41,4   | 113,8  | 90     |
|         | орташа қысымды  | км                       | 646,3  | 797    | 803    |
|         | төмен қысымды   | км                       | 5187,3 | 5300   | 6000   |

|      |  |      |        |        |        |
|------|--|------|--------|--------|--------|
|      | газ тарату пункттері   |      |        |        |        |
|      | ГТП  | дана | 80     | 85     | 90     |
|      | ШГТП, ШТП  | дана | 1718   | 2000   | 2100   |
| 7.   | Аумақты инженерлік дайындау                                      |      |        |        |        |
| 7.1. | Ашық типтегі жауын- шашын кәрізінің жалпы ұзындығы (арық жүйесі) | км   | 524,85 | 545,46 | 566,07 |

|       |  |                    |     |        |        |
|-------|--|--------------------|-----|--------|--------|
| 7.1.1 | Ашық типтегі жауын- шашын суларын тазартқыш жүйесі (тазартқыш модульдік қондырғылар) | дана               | -   | 58     | 73     |
| 7.2   | Аумақты су басудан қорғау:   |                    |     |        |        |
| 7.2.1 | ауданы   | га                 | -   | 486,00 | 486,00 |
| 7.2.2 | қорғаныш құрылысжайларының ұзындығы  | км                 | -   | 19,44  | 19,44  |
| 7.3   | Сумен құм үю және құм себу, барлық көлемі мен ауданы                                 | млн м <sup>3</sup> | -   | 1,76   | 1,97   |
| 7.4   | Жағалауды нығайту  | км                 | -   | 32,00  | 37,50  |
| 7.5   | Жер асты сулары деңгейінің төмендеуі (тік дренаж)                                    | дана               | -   | 23     | 36     |
| 8     | Халыққа салт-жоралғылық қызмет көрсету   |                    |     |        |        |
| 8.1   | Зираттардың жалпы саны   | га                 | 480 | 780    | 1 100  |
| 8.2   | Крематорийлердің жалпы саны  | бірлік             | 1   | 1      | 1      |

|     |   |                   |           |      |      |
|-----|---|-------------------|-----------|------|------|
| 9   | Қоршаған ортаны қорғау  |                   |           |      |      |
| 9.1 | Атмосфералық ауаға стационарлық көздерден зиянды заттар шығарындыларының көлемі   | мың т/жыл         | 44,467678 | 10,5 | 10,5 |
| 9.2 | Ластанған суларды ағызудың жалпы көлемі   | млн м/ жыл        | -         | -    | -    |
| 9.3 | Бұзылған аумақтарды рекультивациялау  | га                | -         | -    | -    |
| 9.4 | Шуыл деңгейі 65 Дб жоғары аумақтар  | жалпы аудан-ның % | 11,6 %    | 10 % | 5 %  |
| 9.5 | Экологиялық жағынан қолайсыз аумақтар (концентрацияда н жоғары химиялық және биологиялық заттармен, зиянды микроағзалармен, радиоактивті заттармен рұқсат етілген шекті деңгейден жоғары мөлшерде ластанған аумақтар) | жалпы аудан-ның % | 10,4 %    | 7 %  | 5 %  |

|     |  |          |        |        |         |
|-----|--|----------|--------|--------|---------|
| 9.6 | Санитариялық-қорғау аймақтарында тұратын халық             | мың адам | 42,26  | 37,88  | 30,20   |
| 9.7 | Санитариялық-қорғау және су қорғау аймақтарын көгалдандыру | га       | 718,34 | 2139,9 | 5795,34 |
|     |  |          |        |        |         |

|       |   |                    |         |              |         |
|-------|---|--------------------|---------|--------------|---------|
| 9.8.  | Топырақ пен жер қойнауын қорғау   | -//-               | -       | -            | -       |
| 9.9.  | Аумақтарды санитариялық тазалау   | -//-               | -       | -            | -       |
| 9.9.1 | Тұрмыстық қалдықтардың көлемі   | мың т/жыл          | 490,1   | 612          | 735     |
|       | оның ішінде қалдықтарды сараланған жинау  | %                  | 7%      | 8%           | 10%     |
| 9.9.2 | Қоқыс өңдеу зауыттары   | бірлік/ мың т./жыл | 1/362,1 | -            | 2 / 700 |
| 9.9.3 | Қоқыс өртейтін зауыттар   | -//-               | -       | -            | -       |
| 9.9.4 | Қоқысты қайта тасымалдау станциялары  | -//-               | -       | -            | -       |
| 9.9.5 | Жетілдірілген коқыс үйінділері (полигондар)   | бірлік/ га         | -       | -            | -       |
| 9.9.6 | Қ о қ ы с үйінділерінің жалпы ауданы  | га                 | -       | -            | -       |
| 9.9.7 | оның ішінде стихиялық   | -//-               | -       | -            | -       |
| 9.10  | Табиғатты қорғау және табиғатты ұтымды пайдалану жөніндегі өзге де іс-шаралар   | тиісті бірліктер   | -       | -            | -       |
| 10    | 2020 – 2030 жылдар кезеңінде бас жоспардың бірінші кезектегі жобалық шешімдерін іске асыру бойынша барлық меншік нысанындағы инвестициялардың болжамды көлемі*, барлығы | млн теңге          |         | 9 892 113,48 |         |

|  |  |  |  |  |  |
|--|--|--|--|--|--|
|  |  |  |  |  |  |
|--|--|--|--|--|--|



|        |   |           |   |              |   |
|--------|---|-----------|---|--------------|---|
|        | <i>оның ішінде:</i>                                 |           |   |              |   |
| 10.1   | Инженерлік инфрақұрылым                             | млн теңге |   | 939 650      |   |
| 10.1.1 | Электрмен жабдықтау                                 | млн теңге |   | 306 700      |   |
| 10.1.2 | Жылумен жабдықтау, барлығы                          | млн теңге | - | 150 911      | - |
|        | <i>оның ішінде:</i>                                 |           |   |              |   |
|        | жылу көздері  | млн теңге | - | 56 978       | - |
|        | жылу желілері                                       | млн теңге | - | 93 933       | - |
| 10.1.3 | Газбен жабдықтау                                    | млн теңге |   | 27 600       |   |
| 10.1.4 | Сумен жабдықтау және кәріз                          | млн теңге |   | 454 438,74   |   |
| 10.2   | Көлік инфрақұрылымы                                 | млн теңге |   | 629 023      |   |
| 10.3   | Әлеуметтік инфрақұрылым                             | млн теңге |   | 8 323 440,74 |   |
| 10.3.1 | халыққа қызмет көрсету мекемелері мен кәсіпорындары | млн теңге |   | 1 391 493,04 |   |
| 10.3.2 | тұрғын үй құрылысы                                  | млн теңге |   | 6 931 947,70 |   |

\* Бірінші кезектегі жобалық ұсыныстарды іске асыру бойынша инвестициялардың болжамды көлемі ҚР ҚН 3.01-00-2011 "Қазақстан Республикасында қала құрылысы жобаларын әзірлеу, келісу және бекіту тәртібі туралы нұсқаулыққа" сәйкес көзделеді. Инвестициялар бойынша болжамды көрсеткіштер болжамды және ұсынымдық сипатта болады әрі аналогтар мен ірілендірілген көрсеткіштер бойынша есептеледі. Кейіннен қаланы дамытудың жобалық кезеңдеріне арналған нақты бағдарламаларды жасау кезінде меншіктің барлық нысандарын қаржыландырудың көлемі мен көздері республикалық, жергілікті бюджеттердің және өзге де мемлекеттік емес қаржыландыру көздерінің мүмкіндіктерін ескере отырып, тиісті жылдарға арналған бюджеттерді қалыптастыру кезінде нақтыланатын болады.

Алматы қаласын дамытудың  
бас жоспарына қосымша  
(негізгі ережелерді қоса алғанда)

**Бас жоспар (негізгі сызба)**

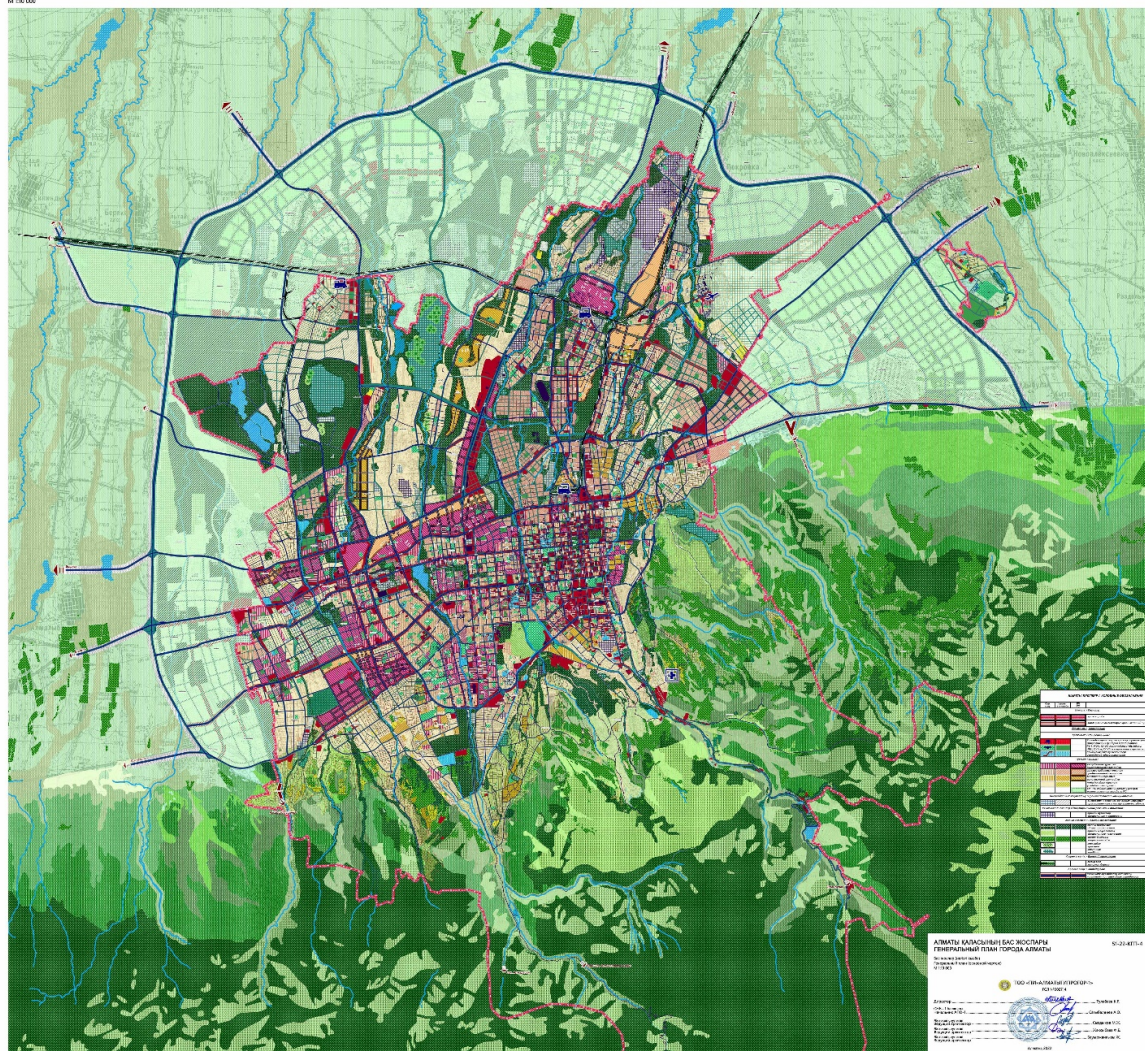


# АЛМАТЫ

АЛМАТЫ ҚАЛАСЫНЫҢ БАС ЖОСПАРЫ  
ГЕНЕРАЛЬНЫЙ ПЛАН ГОРОДА АЛМАТЫ

БАС ЖОСПАР (ЖЕТЕЛ СӘМІ)  
ГЕНЕРАЛЬНЫЙ ПЛАН (ОСНОВНОЙ ЧЕРТЕЖ)

M 1:50 000



© 2012. Қазақстан Республикасы Әділет министрлігінің «Қазақстан Республикасының Заңнама және құқықтық ақпарат институты» ШЖҚ РМК