

## **Астана қаласының бас жоспары туралы (негізгі ережелерді қоса алғанда)**

Қазақстан Республикасы Үкіметінің 2024 жылғы 25 қаңтардағы № 33 қаулысы.

"Қазақстан Республикасындағы сәулет, қала құрылысы және құрылыс қызметі туралы" Қазақстан Республикасының Заңы 19-бабының 5) тармақшасына сәйкес Қазақстан Республикасы астанасының кешенді дамуын қамтамасыз ету мақсатында Қазақстан Республикасының Үкіметі ҚАУЛЫ ЕТЕДІ:

1. Қоса беріліп отырған, Астана қаласының мәслихаты мақұлдаған Астана қаласының бас жоспарының жобасы (негізгі ережелерді қоса алғанда) бекітілсін.

2. Осы қаулыға қосымшаға сәйкес Қазақстан Республикасы Үкіметінің кейбір шешімдерінің күші жойылды деп танылсын.

3. Осы қаулы алғашқы ресми жарияланған күнінен бастап қолданысқа енгізіледі.

Қазақстан Республикасының  
Премьер-Министрі

Ә. Смайылов

Қазақстан Республикасы  
Үкіметінің  
2024 жылғы 25 қаңтардағы  
№ 33 қаулысымен  
бекітілген

## **Астана қаласының бас жоспары (негізгі ережелерді қоса алғанда)**

### **1-тарау. Жалпы ережелер**

Астана қаласының бас жоспары (бұдан әрі – Бас жоспар) перспективада кешенді дамудың, аумақты жоспарлы ұйымдастырудың, қаланың әлеуметтік және инженерлік-көлік инфрақұрылымы жүйесінің бағыттарын айқындайтын негізгі қала құрылысы құжаты болып табылады.

Бас жоспар Қазақстан Республикасының Жер және Экология кодекстерінің, "Қазақстан Республикасындағы сәулет, қала құрылысы және құрылыс қызметі туралы", "Қазақстан Республикасындағы жергілікті мемлекеттік басқару және өзін-өзі басқару туралы", "Қазақстан Республикасы астанасының мәртебесі туралы" заңдарының және Қазақстан Республикасының қала құрылысын жобалау саласына қатысты басқа да заңнамалық актілері мен нормативтік құжаттарының талаптарына сәйкес әзірленді.

Бас жоспарда келесі жобалық кезеңдер қабылданды:

- 1) бастапқы жыл – 2021 жылғы 1 қаңтар;
- 2) құрылыстың бірінші кезегі – 2025 жыл;
- 3) есепті мерзім – 2035 жыл.

2-тарау. Бас жоспардың мақсаты

Бас жоспар елорданың мәртебесін, Астана қаласының және Астана агломерациясының өзара байланыстылығын ескере отырып әзірленді.

Бас жоспардың схемасы (негізгі сызба) осы Бас жоспарға қосымшаға сәйкес перспективалы аумақтық даму шекараларында жасалды.

Бас жоспарда мыналар айқындалады:

1) табиғи-климаттық, қалыптасқан және болжанатын демографиялық, әлеуметтік-экономикалық жағдайларды ескере отырып, әлеуметтік, рекреациялық, өндірістік, көліктік және инженерлік инфрақұрылымды қоса алғанда, Астана қаласының (бұдан әрі – қала) аумағын дамытудың негізгі бағыттары;

2) осы аймақтардың аумақтарын функционалдық аймақтарға бөлу және пайдалануды шектеу;

3) елді мекеннің құрылыс салынған және салынбаған аумақтарының арақатынасы;

4) жерлер иеліктен шығарылатын және сатып алынатын негізгі аймақтар, резервтік аумақтар;

5) аумақты табиғи және техногендік құбылыстар мен процестердің қауіпті (зиянды) әсерінен қорғау, экологиялық жағдайды жақсарту жөніндегі шаралар;

6) көлік бөлімін әзірлеу жөніндегі негізгі бағыттар, көше-жол желісінің бас схемасы ;

7) Бас жоспардың қоршаған ортаға әсерін бағалау;

8) қаланың орнықты дамуын қамтамасыз ету жөніндегі өзге де шаралар.

Бас жоспар:

1) қаланың әлеуметтік-экономикалық дамуының ұзақ мерзімді және қысқа мерзімді бағдарламаларын;

2) электрмен жабдықтауды, жылумен жабдықтауды, газбен жабдықтауды, сумен жабдықтауды, су бұруды, нөсер кәрізін және басқа да инженерлік жүйелерді дамытудың кешенді схемаларын;

3) қаланың кешенді көлік схемасын (бұдан әрі – ККС);

4) бекітілген Бас жоспарды іске асыру бойынша қала аумағын егжей-тегжейлі жоспарлау және онда құрылыс салу жобаларын;

5) қысқа мерзімді кезеңдерге арналған кешенді құрылыс салу жоспарларын;

6) тұрғын үй, өндірістік және коммуналдық-қойма аумақтарын реконструкциялау және дамыту бағдарламаларын;

7) тарихи құрылыс пен тарихи және мәдени мұра объектілерін сақтап қалу және оңалту жоспарларын;

8) рекреациялық аймақтар аумақтарын дамыту және көгалдандыру бағдарламаларын;

9) қоғамдық кеңістіктерді дамытудың және көгалдандырудың қала құрылысы схемаларын;

10) Астана қаласында жинақы құрылыс салудың және елорда аумақтарын жаңартудың кешенді жоспарларын;

11) қоғамдық кеңістіктерді кешенді абаттандыру және қайта құру жоспарларын;

12) қалада құрылыс салу қағидаларын әзірлеудің негізі болып табылады.

### **3-тарау. Әлеуметтік-экономикалық даму**

#### **1-параграф. Демография**

Қала аумағының әкімшілік шекарасы шегіндегі халық саны бастапқы жылы 1 184,4 мың адамды құрады.

Қала халқының перспективадағы санының болжамы корреляциялық-регрессиялық талдау, адамдардың жастан-жасқа өту әдістері, статистикалық экстраполяция және еңбек теңгерімі негізінде экономикалық-математикалық әдістер пайдаланылып, Қазақстан Республикасы Стратегиялық жоспарлау және реформалар агенттігінің Ұлттық статистика бюросының әдістемесі бойынша халықтың табиғи және көші-қон қозғалысында объективті болып жатқан өзгерістерді ескере отырып орындалды.

Халықтың перспективадағы саны еңбекке қабілетті жастағы халықтың әлеуметтік-экономикалық қызметтің барлық салаларындағы қызметке оңтайлы қосылуын ескере отырып, статистикалық экстраполяция әдісімен айқындалған.

Қала халқының жобалық саны:

1) құрылыстың бірінші кезегінде (2025 жылы) 1 480 мың адамды;

2) есепті мерзімде (2035 жылы) 2 275 мың адамды құрайды.

Халықтың жалпы болжамды өсімі жобалау кезеңдері бойынша:

құрылыстың бірінші кезегінде (4 жыл) 295,6 мың адамды;

есепті мерзімде (10 жыл) 795 мың адамды құрайды.

Еңбекке қабілетті жастағы халық есепті мерзімінің соңына қарай қала халқының 66 %-ын құрайды.

#### **2-параграф. Тұрғын үй-азаматтық құрылыс**

Бастапқы жылы қала құрылысы үшін игеруге арналған селитебті аумақтың ауданы 13600 га құрайды, 2035 жылға қарай селитебті аумақтың ауданы 26000 га дейін ұлғаяды және Астана қаласының жалпы аумағының 33 %-ын құрайтын болады.

Қаланың тұрғын үй қоры бастапқы жылы 24 996,2 мың м<sup>2</sup> құрайды, ал бір тұрғынға шаққанда қаланың барлық тұрғындарының орташа қамтамасыз етілуі 21,1 м<sup>2</sup>.

Тұрудың жайлы болуындағы, атап айтқанда тұрғын үй қорымен қамтамасыз етілу көрсеткіші бойынша теңсіздікті жою осы Бас жоспардағы негізгі мақсаттардың бірі болып табылады. Бұл ретте Бас жоспарда есепті кезеңге қалада тұрудың жайлылығын

қамтамасыз ету үшін бір адамға 30 м<sup>2</sup> тұрғын үй қорымен қамтамасыз етілу көрсеткіші қабылданды және тұрудың осындай жайлы деңгейіне қол жеткізу үшін тұрғын үй қорын 68 250 мың м<sup>2</sup> дейін ұлғайту қажет.

Жаңа тұрғын үй құрылысының жалпы ауданының көлемі 2021 – 2035 жылдар аралығында 43 253,8 мың м<sup>2</sup> құрайды, оның ішінде меншікжайлы учаскелері бар үйлерде – 1 044,3 мың м<sup>2</sup>, көп пәтерлі көп қабатты үйлерде – 42 209,5 мың м<sup>2</sup>.

Бас жоспарда ескі және авариялық күйдегі тұрғын үйді сүріп тастау үшін жерлерді иеліктен шығару көзделеді:

2025 жылы – 176,5 га;

2035 жылы – 731,5 га;

2050 жылы – 350,2 га.

Тұрғын үй қорының барлық кемуі 908 мың м<sup>2</sup> құрайды, оның ішінде меншікжайлы учаскелері бар үйлер есебінен 806 мың м<sup>2</sup>. Жалпы Астана қаласы бойынша қала құрылысын игеру үшін ескі және авариялық күйдегі тұрғын үйлерді, оның ішінде саяжайларды, гараждарды және аз қабатты құрылыстарды сүріп тастау талап етіледі.

Қоғамдық қызмет көрсету саласы.

Бас жоспарда әлеуметтік саланы халықтың әлеуметтік маңызы бар объектілердің тегін әлеуметтік көрсетілетін қызметтерімен қамтамасыз етілуінің нормативтік көрсеткіштеріне қол жеткізу бағытында жаңа әлеуметтік-экономикалық және қала құрылысы жағдайларын ескере отырып, қызмет көрсетудің мемлекеттік емес нысандарын дамытумен ұштастыра дамыту көзделеді.

Бас жоспарда есепті мерзімге жалпы білім беретін мекемелердегі орындар санын 257,4 мың оқушы орнына немесе бұрыннан бар 94 341 орынға қатысты 164 мектепке немесе бастапқы жылға қатысты 100 мектепке ұлғайту көзделген.

Мектепке дейінгі мекемелер желісін дамыту үшін есепті мерзімге мектепке дейінгі мекемелердегі орындар санын 82,7 мың, оның ішінде мемлекеттік және жеке үлгідегі жеке тұрған балабақшаларда 64,8 мың орынға ұлғайту көзделген.

Есепті мерзімге жайлы тұрмысты қамтамасыз ету үшін жалпы қуаты бір ауысымда 21,8 мың адам болатын амбулаториялық мекемелерді енгізу, сондай-ақ халықтың болжамды санын ескере отырып, төсек-орынның ауруханалық қорын 4265 бірлікке ұлғайту қажет.

Бірінші кезеңде (2025 жыл) денсаулық сақтау мекемелерінің 32 объектісін салу көзделген, оның ішінде 9 аурухана, 17 амбулаториялық емхана, 3 оңалту орталығы (сыйымдылығы 904 орын) және 3 өзге денсаулық сақтау объектісі, есепті мерзімге – 61 денсаулық сақтау объектісі, оның ішінде 3 аурухана, 52 емхана, 5 оңалту орталығы және зертханалары бар дәрі-дәрмек құралдары мен медициналық өнімдерді сараптау орталығы.

### **3-параграф. Экономикалық қызмет**

Астана ретіндегі қалаларды, оның ішінде "жаңа (жобаланған) астана" болып табылатындарды стратегиялық позициялау тәжірибесін талдау мұндай қалалар туралы "шенеуніктер қаласы" деген ұғыммен байланысты функционалы мен беделін бұрмалауды еңсеру стратегиялық позициялаудың негізгі бағыттарының бірі болып табылатынын көрсетеді. Бас жоспарда қала экономикасының мынадай басым бағыттары айқындалып, үш негізгі міндет қойылған:

қаланы Қазақстан Республикасының астанасы, қаланың "сыртқа" ашылуына байланысты жаһандық орталық ретінде көрсету;

қаланың "ішке" ашылуына байланысты қала тұрғындары, оның ішінде әлеуетті көшіп келушілер үшін тартымды, жайлы инклюзивті "өмір сүруге арналған қалаға" айналуы;

экономика және жұмыспен қамту құрылымын әртараптандыру.

#### **4-параграф. Қаланы ғылыми-инновациялық орталық ретінде дамыту**

Креативті индустрия. IT-сектор

Астана қаласы бүгінгі күні IT-секторды дамыту үшін айтарлықтай әлеует жинақтап үлгерді және Орталық Азияның IT-астанасы рөліне үміткер қалалардың бірі ретіндегі позицияны иеленуі әбден мүмкін. Бұл бірнеше факторларға байланысты:

қалада қазақстандық IT-чемпиондар компанияларының жартысы орналасқан;

қалада IT-университет ашылды;

Астанада Орталық Азиядағы IT-стартаптардың аса ірі халықаралық технопаркі – Астана Хаб жұмыс істейді;

Халықаралық ғылыми кешен өзегі бола алатын ғылыми кластерді қалыптастыру отандық ғылымның дамуын жеделдете алады. "Назарбаев Университетінің" оң тәжірибесі үздік шетелдік ғалымдарды тарта отырып, халықаралық деңгейдегі ғылыми-білім беру мекемелерін ұйымдастырудың мүмкін екенін көрсетеді.

#### **5-параграф. Қаланың өнеркәсіп аймақтарын жаңғырту**

Экономиканы әртараптандыру және қалада еңбек ету орындарын құру мақсатында өнеркәсіпті қолданыстағы өнеркәсіптік аймақтар, индустриялық аймақтар шегінде дамыту көзделген. Қалада іске асырылатын негізгі бағыттар – металлургия (аффинаж зауыты), елорданың азық-түлік қауіпсіздігін қамтамасыз етуге арналған тамақ өнеркәсібі, машина жасау, сондай-ақ тұрғын үй құрылысына, азаматтық және өнеркәсіптік құрылысқа арналған материалдар өндірісі.

#### **4-тарау. Қала құрылысын дамыту Сәулет-қала құрылысы аспектілері**

Бас жоспардың негізгі қағидаттары: экологиялық қолайлы, қауіпсіз және әлеуметтік тұрғыдан ыңғайлы өмір сүру ортасын құру бағытындағы қала құрылысы іс-шаралары кешенінің негізі болып табылатын көп орталықты болу, жинақылық, теңгерімділік.

Елорданы дамытудың проблемалық мәселелері бойынша тұжырымдамалық жобалық шешімдер ұсынылды: халық санының жылдам өсуі, аумақтардың функционалдық мақсатын өзектілендіру, құрылыс тығыздығының ұлғаюы, көліктік, инженерлік және әлеуметтік инфрақұрылымды теңгерімді дамыту.

Бас жоспардың негізгі сәулет-қала құрылысы идеясы Еуразия құрлығы елдерінің ынтымақтастығы мен өзара іс-қимылы орталықтарының бірі – өмір сүруге жайлы қала ретінде Астана қаласының көркем бейнесін қалыптастыру болып табылады.

Жоспарлау шешімі жергілікті жағдайлар кешені (климаттық, табиғи, ұлттық және т.б.) ескеріле отырып қабылданды. Аумақты сәулет-жоспарлау тұрғысынан ұйымдастыру қаланың қалыптасқан функционалдық-жоспарлау құрылымы ескеріле отырып орындалды және аумақтар мен қалыптасқан көлік-жоспарлау қаңқасын кешенді бағалау негізінде әзірленді.

Аса маңызды табиғи фактор – қаланы оң жағалау мен сол жағалау бөліктеріне бөліп жатқан Есіл өзені Астананың қалалық жоспарлау құрылымының басты орталық элементі болып табылады. Есіл өзені – қаланың дамуына бағыт беретін және өмір ағымының бейнесі іспеттес табиғи жасыл және су осі. Солтүстікте өзенмен бір қатарда дерлік өнеркәсіптік аймақты негізгі қала құрылысынан бөліп жатқан "Батыс Еуропа – Оңтүстік-Шығыс Азия" аса маңызды теміржол магистралі өтеді. Қаланың тарихи орталығы осы екі негізгі артерияның ортасында дамыды, сондықтан қала аумағы оңтүстік бағытта өсуде, сол жағалау бөлігі игерілуде.

Табиғи-экологиялық және көліктік қаңқа қаланың перспективадағы жоспарлау құрылымын қалыптастырудың негізі болып табылады. Табиғи-экологиялық қаңқаны Есіл өзенінің алқабы, оған құйылатын өзендер: Ақбұлақ, Сарыбұлақ, "Жасыл Аймақ" және "Астана орманы" екпелері, жұмыс істеп тұрған орман саябақтары, қалалық саябақтар, гүлбақтар, желекжолдар құрайды. Астана қаласының селитебті аумағының ішкі жоспарлау құрылымын негізінен халыққа мәдени-тұрмыстық қызмет көрсетуді және қаладағы қозғалысты үздік ұйымдастыру талаптары айқындап береді. Қаланың жоспарлау шешімі айналма жүйенің дамуына байланысты.

Қаланың тұрғын аудандары мен орамдары аумақты тұрғын және магистральдық көшелер желісінің бөлуі нәтижесінде құрылады. Аудандарда балабақшалар, мектептер, дене шынықтыру алаңдары, сауда ойын-сауық орталықтары, аудандық саябақтар, емханалар, азық-түлік және азық-түлік емес ірі дүкендер, моншалар және т. б. сияқты халыққа қызмет көрсету үшін күнделікті пайдаланылатын мекемелер мен объектілер жобаланады.

Елдің аса ірі әкімшілік-саяси, ғылыми және мәдени орталығы ретіндегі Астана қаласының бас жоспарының қала құрылысы аспектісінде мынадай негізгі ережелер мен шешімдер ескерілді:

экологиялық, әлеуметтік және экономикалық аспектілерді ескере отырып, қала аумағын орнықты даму бағытында дамыту;

қолайлы экологиялық орта мен өмір сүруге, жұмыс істеуге, демалуға және көңіл көтеруге арналған кеңістіктер құруды ескере отырып, қоғамдық кеңістіктерді дамыту және көгалдандыру тұжырымдамасын әзірлеу;

жаңа жұмыс орындарын құру және инвестициялар тарту арқылы қаланың экономикалық әлеуетін дамыту;

тұрғын үй жағдайларын жақсарту, әлеуметтік көрсетілетін қызметтердің қолжетімділігі және мәдени өмірді дамыту арқылы қала тұрғындарының өмір сүру сапасын арттыру;

цифрлық технологиялар, зияткерлік басқару жүйелері және смарт-технологиялар сияқты заманауи технологияларды дамыту;

қаланы: тұрғын, өнеркәсіптік, коммерциялық, мәдени және т. б. функционалды аймақтарға бөлу. Әр аймақтың өзіндік нақты мақсаты және тиісті инфрақұрылымдық объектілері бар;

қаланың тарихи және мәдени ескерткіштерін сақтау және қорғау;

көлік инфрақұрылымын дамыту: жаңа магистральдар салу, жол желісін кеңейту, жаяу жүргіншілер аймақтарын құру, жаңа көпірлер мен жол айрықтар салу;

экологиялық таза қалалық орта құру;

тұрғын үй инфрақұрылымын дамыту: тұрғын үй салу, халықтың жайлы тұрғын үйге деген сұранысын қанағаттандыруға тиіс жаңа шағын аудандар, орамдар мен тұрғын үй кешендерін құру;

бизнес үшін инфрақұрылым құру: бизнесті дамыту және инвестициялар тарту үшін жағдай жасау;

қоғамдық инфрақұрылымды дамыту: мектептер, балабақшалар, оқушылар сарайы, ауруханалар сияқты әлеуметтік инфрақұрылымның жаңа объектілерін құру, жаңа мәдени объектілерді құру; театрлар, көрме залдары, кітапханалар және т. б. жаңа спорт объектілерін құру;

туризмді дамыту: Бас жоспарда туристік инфрақұрылым құру және қалаға туристерді тарту көзделеді.

Тұрғындар мен туристерге жайлы қалалық ортаны, қала тұрғындарына ыңғайлы көлік жүйесін құру қаланы жобалаудың маңызды факторы болды. Ол үшін көлік пен жаяу жүргіншілерді бөлу, жаяу жүргіншілер аймақтары мен велосипед жолдарын құру, демалыс және мәдени іс-шаралар кеңістігін құру сияқты заманауи қала құрылысы тұжырымдамалары пайдаланылады.

Қаланың жоспарлау құрылымында 5 жоспарлау ауданы қарастырылған, олардың шекаралары әкімшілік аудандардың шекараларымен шектеседі. Бұл елорданы аумақтық дамытуды жедел басқару үшін ыңғайлы. Қала 148 жоспарлау секторына бөлінген, оның әрқайсысында қоғамдық орталық құру жоспарланған.

Қала әрқайсысында аудан орталығы орналасқан аудандарға бөлініп, аудан орталықтарын іскерлік орталықпен, өнеркәсіп орындарымен, саябақтармен, стадиондармен, вокзалдармен байланыстыратын қосымша магистральдық көшелер пайда болады.

Кешенді қоғамдық орталықтардың жоспарлау композициясы қала құрылысының профилі мен қаланың көлемі, жергілікті табиғи жағдайлар және қалыптасып қалған жоспарлау ахуалы арқылы анықталады.

Жоспарлау орталықтарын дамыту қала тұрғындарын бастапқы қызмет көрсету объектілерімен қамтамасыз ету, көлік-ауыстырып міну тораптарын дамыту, саябақ аймақтары, сауда орталықтары мен спорт объектілері бар қоғамдық кеңістіктерді дамыту және үйлесімді, жайлы орта құру арқылы теңестірілетін болады.

Тұрғындарды қызмет көрсету және тыныс-тіршілік объектілерімен қамтамасыз ету үшін 148 жоспарлау секторының әрқайсысында 10 мыңға жуық адам тұрады деп көзделіп отыр. Жоспарлау секторы – қаланың бірнеше тұрғын орамнан тұратын ірі аумағы.

Жоспарлау секторының қағидаттары:

жалпы білім беретін мектептерге, балабақшаларға жаяу бару мүмкіндігі, балалардың көлік қозғалысы қарқынды жалпықалалық магистральдарды кесіп өтуін жоққа шығару;

қала тұрғындарын (оның ішінде балаларды, қарттарды және халықтың қимыл-қозғалысы баяу топтарын) жаяу баруға болатын қауіпсіз радиуста қызмет көрсету мекемелерімен қамтамасыз ету. Бұл бәріне таныс, бірақ іріленген және қазіргі тұрмыс жағдайларына бейімделген ықшам аудандар.

Бұл іс-шаралар қаланы барлық жоспарлау секторларында тұруға жайлы қалаға айналдыруға мүмкіндік береді.

1-кесте

Р/с №	Жоспарлау аудандарының атауы	Жоспарлау ауданының аумағы (га)	Жоспарлау секторларының саны
1	Шығыс аудан	15 471	51
2	Оңтүстік аудан	20 022	27
3	Батыс аудан	19 336	28
4	Солтүстік-батыс ауданы	6 775	23
5	Солтүстік аудан	18 129	19
	Жиыны:	79 733	148

Бас жоспарда жоспарлау аудандарының мына орталықтары қарастырылады:



1) Шығыс жоспарлау ауданы – "Алматы" ауданы: 1-5 нөсер кәрізінің тазарту құрылысжайлары ауданында Есіл және Ақбұлақ өзендерінің түйіскен жерінен Ақбұлақ өзені бойымен солтүстік-шығысқа қарай Сауда және А184 (жобалық атауы) көшелерінің қиылысына дейін, одан әрі Сауда көшесімен солтүстікке қарай Р. Қошқарбаев даңғылына дейін, Р. Қошқарбаев даңғылының бойымен Ақбұлақ өзеніне дейін, Ақбұлақ өзенінің бойымен солтүстік-шығысқа қарай қазіргі қала шекарасына дейін, қаланың шығыс шекарасымен Есіл өзеніне дейін, Есіл өзенінің бойымен Ақбұлақ өзенімен түйіскенге дейін;

2) Оңтүстік жоспарлау ауданы – "Есіл" ауданы: Қабанбай батыр даңғылынан Есіл өзенінің бойымен қаланың шығыс шекарасына дейін, одан әрі қала шекарасы бойынша оңтүстік-шығысқа қарай Қарқаралы тас жолына дейін, одан әрі Қарқаралы тас жолының шығыс жағымен және Қабанбай батыр даңғылының жұп жағымен Есіл өзеніне дейін. Аудан шекарасына Ұлттық пантеон аумағы кіреді. Ұлттық пантеон Астана қаласынан 17 км қашықтықта орналасқан, ол Қабанбай батыр кесенесінің айналасында, батырдың есімімен аталатын ауылдың жанында тұрғызылған;

3) Батыс жоспарлау ауданы – "Нұра" ауданы: қаланың батыс бөлігінде Есіл өзенінің бойымен шығысқа қарай Қабанбай батыр даңғылына дейін, одан әрі Қабанбай батыр даңғылының тақ жағымен және Қарқаралы тас жолының батыс жағымен қаланың оңтүстік шекарасына дейін;

4) Солтүстік-батыс жоспарлау ауданы – "Сарыарқа" ауданы: қаланың батыс шекарасынан темір жол бойымен Алаш тас жолына дейін, Бөгенбай батыр даңғылының тақ жағымен Республика даңғылына дейін, одан әрі оңтүстікке қарай Республика даңғылының тақ жағымен А. Бараев көшесіне дейін, А. Бараев көшесімен Есіл өзеніне дейін, Есіл өзенінің оң жақ тармағымен қаланың батыс шекарасына дейін;

5) Солтүстік жоспарлау ауданы – "Байқоңыр" ауданы: Астана-Қостанай тас жолы бағытындағы темір жолдан қаланың қазіргі шекарасының бойымен солтүстікке қарай Ақбұлақ өзеніне дейін, Ақбұлақ өзенінің бойымен Р. Қошқарбаев даңғылына дейін, Р. Қошқарбаев даңғылының жұп жағымен Сауда көшесіне дейін, Сауда көшесінің бойымен А184 (жобалық атауы) көшеге дейін, одан әрі Ақбұлақ өзені бойымен Есіл және Ақбұлақ өзендерінің түйіскен жеріне дейін, Есіл өзенінің бойымен Қараөткел көпіріне дейін, А. Бараев көшесінің бойымен Республика даңғылына дейін, Республика даңғылының жұп жағымен Бөгенбай батыр даңғылына дейін, Бөгенбай батыр даңғылы мен Алаш тас жолының бойымен темір жолға дейін, темір жол бойымен қаланың батыс шекарасына дейін. Аудан шекарасына қалалық зират аумағы кіреді.

Қала аумақтарын қала құрылысы аймақтарына бөлу регламенттерді белгілеу арқылы жүргізілетін қала аумақтарын реттелген өзара байланыстыра отырып пайдалану арқылы тыныс-тіршілікке толық қолайлы жайлы орта құруға бағытталған. Бас жоспардың қала құрылысы аймақтарына бөлу материалдары:

егжей-тегжейлі жоспарлау жобаларын әзірлеуге арналған бастапқы-рұқсат беру және қала құрылысы құжаттамасының құрамына аумақты перспективада пайдаланудың тиісті көрсеткіштерін енгізу;

аумақты қазіргі пайдаланудың тиімділігін бағалау;

жер қатынастары мен мүліктік қатынастарды белгілеген кезде аумақты пайдаланудың тиісті көрсеткіштерін қосу және есепке алу;

қала тұрғындарын және қала құрылысының қызметіне басқа да қатысушыларды (инвесторлар, құрылыс салушылар, кәсіпкерлер және т. б.) аумақтың қала құрылысын дамыту перспективасы туралы хабардар ету;

қала құрылысы аймақтарының шекарасындағы барлық объектілер мен аумақтар бойынша сараптама жүргізу, жобалық және рұқсат беру құжаттамасын келісу және бекіту үшін пайдаланылады.

Аумақтардың функционалдық мақсаты қаланың әрбір жоспарлау бірлігі үшін белгілі бір қызмет түрлерін (тұрғын аймақ, әлеуметтік аймақ, коммерциялық аймақ, өзге аймақ) белгілейді.

Аумақтардың құрылыс мақсаты әрбір жоспарлау бірлігінің құрылыс салынған бөлігі құрылыс салудың шекті параметрлерін белгілейді (құрылыстың ең жоғарғы және ең төменгі биіктігі, құрылыс салудың шекті тығыздығы, қызыл сызықтардан шегініс және т.б.).

Қала құрылысы жоспарында аумақтық аймақтың орналасуы мен даму ерекшеліктері, сондай-ақ жер учаскелерін пайдаланудың алуан түрін (тұрғын үй, қоғамдық-іскерлік, өндірістік, рекреациялық және жер учаскелерін пайдаланудың өзге де түрлерін) аумақтық тұрғыдан ұштастыру мүмкіндігі ескеріліп, жер пайдалану және құрылыс салу қағидаларын әрбір аумақтық аймақ үшін жеке белгілейді.

Жобада мынадай функционалдық аймақтар айқындалған:

Тұрғын аудандар. Тұрғын аудандар халықтың үнемі тұруына арналған және осы мақсатта көп пәтерлі және жеке тұрғын үйлер салынады. Тұрғын үйлерде қосалқы функция ретінде халыққа әлеуметтік-мәдени және тұрмыстық қызмет көрсететін, жеке тұрған, кіріктіре және жапсарлас салынған объектілерді, негізінен санитариялық қорғау аймақтарын (бұдан әрі – СҚА) ұйымдастыруды талап етпейтін қосалқы ғимараттар, автотұрақтар, өнеркәсіптік және коммуналдық қоймалар түрінде орналастыруға жол беріледі.

Өнеркәсіптік аймақ. Өнеркәсіптік аймақ өнеркәсіптік аймақтарды және сарқынды суларды тазарту станциялары мен тұндырғышы бар коммуналдық аймақты қамтиды. Өнеркәсіптік аймақты жылу және электр энергиясын өндіру объектілері, газ, су жеткізушілер, темір жолдардың жылжымалы құрамын жөндеу, орталық жылыту радиаторлары мен қазандықтарын жөндеу объектілері, генераторлар,

трансформаторлар, электр энергиясын тарату және басқару жабдықтары, медициналық жабдықтар, құрылыс материалдарының өндірісі, тамақ өнеркәсібі және т. б. сияқты қаланың жұмыс істеп тұрған негізгі кәсіпорындары құрайды.

Санитариялық қорғау аймақтары. СҚА – өнеркәсіптік және тұрғын аудандар арасындағы жасыл қорғаныш аймақтары. Бас жоспарда өндірістік объектілер мен жоспарлау аумақтарының тұрғын аудандары арасында СҚА ұйымдастыру көзделеді, бұл ретте СҚА өнеркәсіп орындарының қауіптілік сыныбын нақты айқындай отырып қалыптастырылатын болады.

Демалыс аймақтары. Демалыс аймақтарына қалалық ормандар, орман саябақтары, орманды қорғау аймақтары, су айдындары, ауыл шаруашылығы алқаптары және басқа да жерлер кіреді, олар тұрғын аймақта орналасқан саябақтармен, бақтармен, алаңдармен және желекжолдармен бірге ашық кеңістіктер жүйесін түзеді. Астана қаласының аумағын ландшафттық-рекреациялық ұйымдастыру қала ортасының жасыл бөліктерінің бәрін теңгерімді дамытуға, елорда тұрғындары үшін қолайлы табиғи және экологиялық жағдайларды қамтамасыз етуге сайып келеді.

Арнайы аймақ. Арнайы аймақ зираттарды, тұрмыстық қатты қалдықтарды қайта өңдеу кәсіпорындарын, тазарту құрылысжайларын және қала шаруашылығының басқа да осындай құрылымдарын орналастыруға арналған.

Резервтік аумақтар. Резервтік аумақтар Астана қаласының перспективадағы дамуы үшін қаланың тұрғын аймағын одан әрі дамыту үшін пайдаланылатын жерлер болып табылады.

Қолжетімділігі шектеулі аймақтар. Қолжетімділігі шектеулі аймақтар әскери ведомстволар мен әскери бөлімдердің арнайы аумақтары. Оларда тұрғын үйлер, соның ішінде казармалар немесе түзеу мекемелері де, коммуналдық шаруашылық, өнеркәсіп объектілері мен басқа әскери объектілер де орналасады.

Қоғамдық орындар. Қоғамдық орындар негізінен денсаулық сақтау, мәдениет, білім беру, байланыс, сауда, қоғамдық тамақтану, тұрмыстық қызмет көрсету, коммерциялық қызмет объектілерін, сондай-ақ кәсіптік орта және жоғары білім беру мекемелерін, ғылыми-зерттеу, әкімшілік мекемелерді, ғибадат құрылысжайларын, іскерлік, қаржылық және қоғамдық қызмет орталықтарын, автотұрақтар мен жалпықалалық маңызы бар басқа да ғимараттар мен құрылыстарды орналастыруға арналған.

Инженерлік және көліктік инфрақұрылым аймақтары. Инженерлік және көліктік инфрақұрылым аймақтары теміржол, автомобиль, өзен, әуе және құбыржол көлігінің құрылысжайлары мен коммуникациясын, электрмен және жылумен жабдықтау, сумен жабдықтау және су бұру, газбен жабдықтау объектілері мен инженерлік жабдықтарды орналастыруға және пайдалануға арналған. Оларға инженерлік және көліктік инфрақұрылым аймақтары: автомобиль көлігі объектілері; су көлігі объектілері;

сыртқы көлік объектілері; инженерлік инфрақұрылым объектілері (күбыржол көлігі, байланыс, хабар тарату, телевизия, ақпараттық технологиялар және энергетика) жатады

Астана қаласын қалалық аймақтарға бөлу – бұл аумақтарды функционалды пайдалануға (функционалды аймақтарға бөлу), девелопментке (құрылыс аймақтарына бөлу), ландшафтты ұйымдастыруға (ландшафттық аймақтарға бөлу) және экологиялық қауіпсіздікке (экологиялық аймақтарға бөлу) қойылатын міндетті талаптарды белгілеу. Бас жоспар жобасында 5 жоспарлау ауданы белгіленген, олардың шекаралары астананың 5 әкімшілік ауданымен және 148 жоспарлау секторымен шектеседі.

Қаланың селитебті аумағының ауданы 2035 жылға қарай 25,9 мың га құрайды. Өнеркәсіптік аумақтар темір жолдың солтүстігіне қарай тарихи қалыптасқан аумақтарда қалады. Қолданыстағы өнеркәсіп орындары негізінен қалыптасқан өнеркәсіптік аймақтар шегінде дамытылып, кеңеюі шектелетін болады. Жаңа кәсіпорындар жаңа өнеркәсіптік алаңдарда (ауданы 600 га № 1 индустриялық парк, ауданы 433 га № 2 индустриялық парк және ауданы 80 га логистикалық орталық) орналасады. Өнеркәсіптік аймақтың ауданы 2035 жылға қарай 9,0 мың га құрайды. Қаланың қалған аумағын Қазақстанның барлық аумағынан өзіндік флорасы мен фаунасын әкелетін, саябақтармен, Есіл, Ақбұлақ, Сарыбұлақ өзендерінің және "Нұра-Есіл" каналының жағалауымен бірге қаланың кез келген аумағынан жаяу баруға болатын қашықтықтағы бірыңғай табиғи-ландшафттық кешен түзетін "жасыл танаптар" құрайды. Көгалдандыру аумағы 1 адамға шаққанда 18,7 ш.м<sup>2</sup> есеппен 2035 жылға дейін 42,7 мың га ауданды құрайды.

## **5-тарау. Көліктік инфрақұрылым**

Көліктік инфрақұрылым демографиялық және әлеуметтік-экономикалық көрсеткіштердің болжамды өсуі, халықтың ұтқырлығы, жолаушылар мен жүк тасымалы көлемінің өзгеруі, көліктің жаңа баламалы түрлерінің тайталассыз енгізілуі, экологиялық талаптардың қатаңдатылуы жағдайында қала аумақтарына жайлы қатынауды, қала ішіндегі, қала маңындағы және сыртқы көлік байланыстарының қауіпсіздігі мен сенімділігін қамтамасыз етуге тиіс. Бұл міндеттер жүріп-тұрудың моторсыз тәсілдерінің (жаяу және велосипедпен жүру), қоғамдық және жеке көліктің, қалалық, қала маңындағы және сыртқы көлік жүйелерінің өзара іс-қимылы мен бірін-бірі толықтыруын қамтамасыз ететін қаланың бірыңғай көлік жүйесін дамытуды, сондай-ақ тұтынушыларға көліктік қызмет көрсету түрлерін баламалы таңдауға мүмкіндік беруді талап етеді.

Астана қаласының көлік жүйесін одан әрі жетілдірудің негізгі аспектілеріне мыналар жатады:

1. Жол қозғалысы қауіпсіздігін арттыру.
2. Көліктің қоршаған ортаға теріс әсерін азайту.

3. Ақпараттық технологиялардың әлеуетін пайдалану.

4. Жоспарланған қоныстануға, еңбек ету орындарының орналасуына және халықтың болжамды ұтқырлығына сәйкес Астана қаласының көлік желілерін одан әрі дамыту қажеттігі.

5. Әуе кемелерінің ұшу қауіпсіздігін қамтамасыз ету, әуеайлақ жабдығының және әуе кемелерін ұшырудың адамдардың денсаулығы мен жеке және заңды тұлғалардың қызметіне ықтимал теріс әсерін ескере отырып, ұшу қауіпсіздігі талаптарын сақтау үшін әуеайлақ маңындағы аумақтағы құрылыс Қазақстан Республикасының әуе кеңістігін пайдалану және авиация қызметі туралы заңнамасында көзделген шектеулер ескеріле отырып жүзеге асырылады.

Қалалық көліктік инфрақұрылымның әлеуетін ұлғайту қоғамдық жолаушылар көлігін дамыту басымдығы белгіленіп және оның жолаушылар тасымалының жалпы көлеміндегі үлесі арттырылып, халықтың жүріп-тұруына кететін уақытты барынша азайту қажеттігі ескеріле отырып орындалатын болады. Бұл ретте мыналар жалғасады:

Бас жоспарда белгіленген бағыттарда қаланың көше-жол желісінің қаңқасын кезең-кезеңімен қалыптастыру;

көлікауыстырып міну тораптары жүйесін дамыту;

қалалық қоғамдық жолаушылар көлігін дамыту;

жеке көлікті иелену және пайдалану деңгейін төмендетуді қамтамасыз ететін жеңіл көлікті және жеке ұтқырлық құралдарын жалға беру бойынша көрсетілетін қызметтер саласын дамыту;

халықтың аз қозғалатын топтары мен мүмкіндіктері шектеулі адамдар үшін тұтас және қауіпсіз қозғалыс желісін құру, сондай-ақ жаяу жүргіншілердің жайлы және қауіпсіз қозғалысы үшін көше кеңістіктері мен аула аумақтарын жайластыру.

Қаланың орталық бөлігінде көлік басымдықтарының мына иерархиясы негізге алынады: жаяу жүргіншілер мен велосипед қатынасы үшін жайлы жағдайлар, қоғамдық жолаушылар көлігінің басым дамуы, қозғалыстағы автомобиль және соңғы орында тұрақта тұрған автомобиль. Астана қаласының көлік жүйесін дамытудың негізгі көрсеткіштері 2-кестеде көрсетілген.

## 2-кесте Астананың көліктік инфрақұрылым объектілерінің біртіндеп дамуының жиынтық көрсеткіштері

Р/с №	Көрсеткіштердің атауы	Өлшем бірл.	Кезеңдер бойынша көрсеткіштердің шамасы			
			01.01.21ж.	2025 жыл	2035 жыл	2050 жыл
Көше-жол желісі						
	Көше мен жолдардың жалпы ұзындығы,	км	1582,7	1918,2	2586,8	
	оның ішінде	км	1064,3	1382,7	1980,4	

1.	өтпелерді ескермегенде					н/д 2524,0
	1 . 1 магистральды қ, барлығы	км	505,8	618,5	830,8	1004,7
	1.2 жергілікті маңызы бар, барлығы	км	1076,9	1303,6	1759,1	1509,6 3
2.	Көше-жол желісінің тығыздығы, оның ішінде:	км/км2	3,7	4,4	5,2	5,4
	магистральды қ	км/км2	1,8	2,0	2,2	2,2
Жасанды құрылысжайлар						
3.	3.1 Көліктік, оның ішінде:	бірл.	95	101	137	200
	темір жол өтпелері, оның ішінде жаңа құрылыс	бірл. бірл.	3	3 0	5 2	5 0
	автомобильдердің түрлі деңгейдегі көліктік жол айрықтары, оның ішінде жаңа құрылыс	бірл. бірл.	21	24 3	41 17	90 49
	көлік эстакадалары, тоннельдер, оның ішінде жаңа құрылыс	бірл. бірл.	3	3 0	6 3	6 0
	темір жолмен қиылысатын автомобиль өтпелері, оның ішінде жаңа құрылыс	бірл. бірл.	8	8 0	12 4	16 4
	су бөгеттері арқылы автомобиль өтпелері, оның ішінде жаңа құрылыс	бірл. бірл.	51+4 2	55+4 2 4	64+4 2 9	75+4 2 11
	3.2 жаяу жүргіншілер, оның ішінде:	бірл.	24	-	-	-
	көшеден тыс ж а я у					

	жүргіншілер өтпезолдары	бірл.	13	13	52	64
	су бөгеттері арқылы жаю жүргіншілер өтпезолдары	бірл.	11	-	-	-
Теміржол көлігі						
4.	Қала ішіндегі қатынастағы желінің ұзындығы	км	14,4	14,4	14,4	14,4
5.	Қала ішіндегі қатынастағы станция саны (аялдама пункттері)	бірл.	2	2	6	6
Әуе көлігі						
6.	Әуежай	бірл.	1	1	1	1
Автомобиль көлігі						
7.	Барлығы автомобиль саны, оның ішінде:	мың бірл.	303,6	347,2	583,9	1175,2
	азаматтарға тиесілі	мың бірл.	268,0	305,6	513,9	1034,2
8.	Автомобильдену деңгейі, жалпы	авт./ мың тұрғ.	256	235	260	350
	Халықтың автомобильдену деңгейі, жалпы	-//-	226	210	230	310
Қоғамдық жолаушылар көлігі						
9.	Қоғамдық жолаушылар көлігінің түрлері бойынша желілердің ұзындығы:					
	ЖРК	км	-	21,8	30,8	35,2
	теміржол	км	14,4	14,4	14,4	14,4
	трамвай	км	-	-	52,7	88,5
	пневмодоңғал ақты жерүсті	км	464,0	593,1	773,0	н/д
	су көлігі	км	6,0	19,5	19,5	н/д
10.	Желінің тығыздығы	км/км2	1,7	2,1	2,3	н/д

11.	Жылжымалы құрам, оның ішінде:	бірл.	1078	1183	1759	2342
	ЖРК	бірл.	-	5	16 5	24 5
	трамвай	бірл.	-	-	65 6	140 6
	пневмодонғал ақты жерүсті	бірл.	1078	1178	1678	2178
12.	Ұсынылған сыйымдылық, оның ішінде:	мың орын	102,085	115,25	190,4	265,6
	ЖРК	мың орын	-	3,25	10,4	15,6
	жерүсті	мың орын	102,085	112,0	180,0	250,0
13.	Көлік парктері, оның ішінде:	бірл.	6	8	11	13
	ЖРК	бірл.	-	1	1	1
	трамвай	бірл.	-	-	1	1
	пневмодонғал ақты жерүсті	бірл.	6	7	9	11
14.	Автовокзалдар / автостанциялар	бірл.	1	3	6	н/д
15.	Өзен вокзалдары	бірл.	1	1	2	н/д
Жеке ұтқырлық құралдары *						
16.	Желі ұзындығы	км	108,8	186,4	755,8	н/д

2-кестеге ескертпелер:

Жиынтығы 8 өтпезолдан тұратын өзен арқылы 4 теміржол өтпесі.

49 көпір және 4 топырақ үйіндісі кіреді.

Елді мекеннің бас жоспары кезеңінде ұзындығы нақтыланбайтын немесе мейлінше шартты болатын өтпелер ескерілмеген.

Өтпезолдардың ұзындығы өтпезолдар желісінің 2025 жылға 1,7 км/км<sup>2</sup>, 2035 жылға 1,6 км/км<sup>2</sup> тығыздығы негізге алынып қабылданған.

ЖРК желілеріндегі жылжымалы құрамның сыйымдылығы – 650 жолаушы.

Трамвай желілерінде жылжымалы құрамның сыйымдылығы 350 жолаушы болып қабылданды (3 секциялы).

Жеке ұтқырлық құралдары – велосипедтер, самокаттар, мопед пен басқалары.

## 6-тарау. Инженерлік инфрақұрылым 1-параграф. Сумен жабдықтау

Қазіргі уақытта қаланың су тұтынуы тәулігіне 330 мың м<sup>3</sup> құрайды, оны қолданыстағы 1, 2-ші сорғы-сүзгі станциялары (бұдан әрі – ССС-1, ССС-2) тәулігіне



305 мың м3 және қосылуы 2023 жылы жоспарланған, өнімділігі тәулігіне 105 мың м3 болжанған, салынып жатқан 3-ші сорғы-сүзгі станциясы (бұдан әрі – ССС-3) қамтамасыз етуде.

Бас жоспарда 2025 жылға дейін: су қоймасынан ССС-3-ке дейін су құбырының диаметрі 1200 мм 2-ші желісінің құрылысын аяқтау көзделген, қазіргі техникалық сумен жабдықтау үшін "Тельман" сорғы станциясының қуаты 100-ден (қазіргі қуаты) 160 мың м3/тәул. дейін кеңейіп, индустриялық паркке дейін диаметрі 1000 мм 2-ші желісін салу қажет.

2035 жылға қарай қаланың халық саны 2,3 млн тұрғынды құрайды және тәуліктік ең жоғары есептік шығын тәулігіне 613 мың м3 құрайды, ол үшін "Ертіс-Қарағанды" каналынан су құбырын жүргізіп, тәулігіне 210 мың м3 ССС-4 салу көзделген.

## **2-параграф. Су бұру**

Астана қаласында өнімділігі тәулігіне 254 мың м3 бір кәріз тазарту құрылысжайы (бұдан әрі – КТҚ) жұмыс істейді.

Бас жоспарда 2025 жылға дейін өнімділігі тәулігіне 188 мың м3 КТҚ-2 құрылысын аяқтау көзделген, 2035 жылға есептік су бұру тәулігіне 604 мың м3 болғанда өнімділігі тәулігіне 165 мың м3 КТҚ-3 салу көзделген.

Тазартылған сарқынды суды техникалық сумен жабдықтауға және жасыл желектерді суаруға пайдалану көзделеді. Тазартылған судың қалдығын Есіл өзеніне және "Нұра-Есіл" каналына бұру көзделіп отыр.

## **3-параграф. Нөсер кәрізі**

Қалада нөсер кәрізінің 17 КТҚ, 113 нөсерлік сорғы станциясы жұмыс істейді. Нөсер кәрізінің жалпы ұзындығы 610,2 км құрайды.

2025 жылға 7 КТҚ, 2035 жылға қосымша 7 КТҚ салу көзделген.

## **4-параграф. Жылумен жабдықтау**

Астана қаласының қолданыстағы жылумен жабдықтау жүйесінде екі негізгі бағыт бар: алты аудандық қазандығы бар ЖЭО-1, ЖЭО-2 негізіндегі орталықтан жылумен жабдықтау жүйесі (бұдан әрі – ОЖ), қолданыстағы жиынтық жылу қуаты 2709 Гкал/сағ және орталықтандырылмаған жылумен жабдықтау жүйесі (бұдан әрі – ОЖЖ).

2025 жылға қарай ОЖ аймағында жылу жүктемелеріне сұраныс сағатына 3863 Гкал құрайды, ол үшін ЖЭО-3-тің 1-ші кезегін, "Оңтүстік-Шығыс" және "Тұран" екі ГТС салу көзделген.

2035 жылға қарай ОЖ аймағында жылу жүктемелеріне сұраныс 5820 Гкал /сағ құрайды, ол үшін ЖЭО-2 кеңейту, ЖЭО-3-тің 2-ші кезегін және "Тельман" және "Оңтүстік-батыс" екі ГТС салу көзделген.

## **5-параграф. Электрмен жабдықтау**

2022 жылы Астана қаласының ең жоғары электр жүктемесі ЖЭО-1 және ЖЭО-2 электр станцияларынан 825 МВт құраған. Қуат пен электр энергиясының тапшылығы "KEGOC" акционерлік қоғамына (бұдан әрі – АҚ) тиесілі 220кВ шеңбер арқылы жабылады.

Бас жоспарға сәйкес электр көздерінің 2035 жылға арналған болжамды қуаты 1800 МВт құрайды.

2025 жылға дейін сенімді электрмен жабдықтау үшін 110/10кВ бес қосалқы станция ("Южная-2" ҚС, "Батығай" ҚС, "Қабанбай батыр" ҚС, "Арай" ҚС, "Қарлығаш" ҚС) салу қажет.

2035 жылға дейін электрмен жабдықтауды қамтамасыз ету үшін төрт қосалқы станция ("Наурыз" ҚС, "Майбалық" ҚС, "Аңсаған" ҚС, "Бағыстан" ҚС) салу қажет.

## **6-параграф. Газбен жабдықтау**

Астана қаласын газдандыру "Сарыарқа" магистральдық газ құбыры пайдалануға берілген соң басталды. "Астана" АГТС-1 және "Астана" АГТС-2 жиынтық өнімділігі 460,0 мың м<sup>3</sup>/сағ.

2025 жылға қарай айналма автожол мен "Нұра-Есіл" каналының қиылысынан оңтүстікке қарай өнімділігі сағатына 350 м<sup>3</sup> АГТС-3 салу және "Сарыарқа" МГ-ден АГТС-3-ке дейін ұзындығы 71,707 км газ бұру құбырын салу көзделген.

2035 жылға қарай олардың әрқайсысының өнімділігін сағатына 230-дан 350 мың м<sup>3</sup>-ке дейін ұлғайтып, "Астана" АГТС-1 және "Астана" АГТС-2 реконструкциялау көзделген.

## **7-тарау. Қоршаған ортаға әсер етуді бағалау**

Қаланың әуе бассейнінің басты ластағыштары – шығарындылар көздерінің үш түрі: стационарлық көздер, автокөлік және шығарындылардың ұйымдастырылмаған көздері, бұл ретте соңғы уақытта автомобиль көлігі Астананың атмосфералық ауасының ластану деңгейіне ең көп үлес қосуда. Астана қаласының аумағында атмосфералық ауаның жай-күйін зерттеу нәтижелері бойынша мыналар белгіленді:

Астана қаласының негізгі көздерінен ластағыш заттар (бұдан әрі – ЛЗ) шығарындыларының жалпы көлемі жылына 179766,2 т құрайды. Атмосфералық ауаға ЛЗ шығарындыларында автокөлік маңызды рөл атқарады, оның шығарындыларын өнеркәсіп секторының ластағыш заттарының шығарындыларымен салыстыруға болады : көлік (50,3%); өнеркәсіп секторы (43,4%). Жеке сектордың ЛС шығарындылары бар болғаны 6,3 % құрайды.

Ластағыш заттардың қатты және ылғалды жауын-шашынмен түсуін талдау нәтижелері өнеркәсіптік аудандарда және қаланың батыс шетінде Ильинка кенті

маңында шаң ең көп болатынын көрсетеді, мұнда шаң түсуінің ең жоғары шапшаңдығы 28,9 г/м<sup>2</sup> немесе 28900 кг / км<sup>2</sup> құрайды.

Бас жоспарда 2035 жылға қарай ауданы 150 га тұрғын аймақты қаланың өнеркәсіп орындарының СҚА-дан ЖЭО-1, ЖЭО-3-тен (СҚА – 1000 м), "К-Дорстрой" АҚ асфальтбетон зауытынан (СҚА – 1000 м) шығару ұсынылады. Бұл аумақтар өнеркәсіп мұқтажына беріледі.

СҚА шекарасына тұрғын үйлер түсетін өнеркәсіп орындары Астана – Көкшетау трассасының батысына, К-1 трассасының солтүстігіне қарай шығарылады. Бұл кәсіпорындардың ауданы 47,5 га құрайды.

Қала аумағындағы экологиялық ахуалды жақсарту жөніндегі іс-шаралар мыналарды көздейді.

Атмосфералық ауаны қорғау бойынша іс-шаралар:

2035 жылға қарай қаланың өнеркәсіп орындарының аймағынан ауданы 150 га тұрғын аймақты шығару;

ауданы 47,5 га өнеркәсіп орындарын "Астана – Көкшетау" трассасының батысына, К-1 трассасының солтүстігіне қарай шығару;

селитебті аймақтан біршама қашық орналасқан өнеркәсіп орындары үшін арнайы аймақтар мен технопарктер құру;

газ тәріздес ластағыш заттарды залалсыздандыру және тұтып қалу жөніндегі техникалық шешімдерді енгізу;

стационарлық көздерден ластағыш заттар шығарындыларын азайту;

өнеркәсіп орындары мен жеке секторды газ отынына ауыстыру;

көлікті газ отынына және электр тартымына ауыстыру;

жалпы пайдаланымдағы (желекжолдар, гүлбақтар, бақтар) және арнайы мақсаттағы (темір жолдардың қорғаныш "жасыл жолақтары", коммуникацияның техникалық аймақтары және т.б.) көгалдандырылған аумақтарды сақтап қалу және жаңаларын құру;

Астана қаласында көліктің баламалы түрін енгізу (электроавтобустар, ЖРК, велоқозғалыс);

қаланың барлық ЖЭО мен аудандық қазандықтарын қамтитын "Астана-Энергия" АҚ объектілерін газ отынына ауыстыру;

қуаты сағатына 440 Гкал шамасындағы ЖЭО-3-тің 1-ші кезегін және қуаты сағатына 418 Гкал шамасындағы ЖЭО-3-тің 2-ші кезегін 2035 жылға дейін пайдалануға беру;

ауданы 535 га күл үйіндісін салу.

Жоспарланған қызмет аумағындағы және іргелес жерлердегі су ресурстары Астана қаласының су қорын түзетін жерүсті және жерасты суларымен ұсынылған. Қаланың су қорын:

қаланың құрылыс салынатын жерлері шегінде құйылатын өзендермен (Ақбұлақ және Сарыбұлақ бұлақтары) бірге Есіл өзені;

Астана қаласы мен қала маңын сумен жабдықтау үшін пайдаланылатын Астана су қоймасы;

Нұра-Есіл каналы;

табиғи және жасанды жолмен түзілетін су айдындары (Майбалық, Талдыкөл көлдері, қала аумағы мен қала маңы аймағы шегіндегі басқа да шағын көлдер);

қала аумағындағы дренаж-жаңбыр суын жинақтағыштар;

жерасты сулары түзеді.

Жерүсті және жерасты суларының ластануын азайту үшін:

Кіші Талдыкөл көлінің № 7 учаскесінде су қорғау аймағын, су жиегінен 70 м-ден 300 м-ге дейін су қорғау аймағын, 35 м мөлшерінде су қорғау жолағын белгілеу;

Кіші Талдыкөл көлінің №5 учаскесінде рекреациялық аймақ құру;

2025 жылға қарай өнімділігі тәулігіне 188 мың м<sup>3</sup> кәріз-тазарту құрылысжайын (КТҚ-2) салу.

2035 жылға қарай өнімділігі тәулігіне 165 мың м<sup>3</sup> кәріз-тазарту құрылысжайын (КТҚ-3) салу.

3720 га алаңда Қарабидайық жинақтағышын кеңейту;

жерүсті суларының ластану көздерін анықтау және жою (оқшаулау);

сарқынды суларды (кәріз, нөсер, дренаж) тазарту технологиясын жетілдіру;

тазартылған сарқынды суды шаруашылық қызметте пайдалану, тазартылған сарқынды су пайдаланылатын бағыттарды іздеу және олардың санитарлық негіздемесі;

нөсер суын, еріген және тасқын суды жинауды ұйымдастыру, жергілікті дренаж жүйесі;

су құбыры және кәріз желілерінен ағып кетудің алдын алу бойынша профилактикалық шаралар жүйесі;

коррозиялық бұзылуды жоққа шығару мақсатында жерасты құбырларына арналған гидрооқшаулағыш құрылғы;

тұрмыстық қатты қалдықтарды ұйымдастырылған сақтау және уақтылы шығару;

су тұтынудың айналымды жүйесін пайдалана отырып, жаңа өнеркәсіп орындарын дамыту, жұмыс істеп тұрғандарын реконструкциялау;

сумен жабдықтау және су бұру желілерін, оның ішінде ғимараттар мен тұрғын үйлерге су құбырын жүргізу және кәріз ағытқыштарын ауыстыру және реконструкциялау;

су ресурстарын ұтымды пайдалану (экономикалық ынталандыру);

ресурс үнемдеу жүйесін (технологиясын) енгізу қажет.

Атмосфераға шығарындыларды жүзеге асыратын өнеркәсіп орындары, жылу энергетикасы кәсіпорындары, автокөлік қала шегінде топырақ-өсімдік қыртысының негізгі ластану көздері болып табылады. Келтірілген залалды ішінара өтеуді техногендік игеру процесінде бүлінген жерлерді рекультивациялау жолымен жүргізуге болады.

Қазіргі уақытта елордада жалпы ауданы 396,4 га 9 саябақ, ауданы 30 га төрт желекжол, сондай-ақ ауданы 131,9 га 90 сквер жұмыс істейді.

Топырақты сақтап қалу және қалпына келтіру бойынша мыналар көзделген:

топырағы және өсімдігі табиғи күйдегі ландшафт жасау үшін пайдалануға болатын антропогендік қызметтен нұқсан келмеген учаскелерді ("өзектерді") бөлу;

жерді қалпына келтіру;

жобалау-іздігі жұмыстары: топырақты зерттеу және даладағы басқа да зерттеулер, зертханалық талдау, картографиялау;

құрылыс салғанда топырақтың құнарлы қабатын алу, тасымалдау, сақтап қою; қалпына келтірілетін жерлерге әлеуетті құнарлы жыныстар мен қабаттарды салу; минералды тыңайтқыштарды жыл сайын енгізу есебінен сақтау және молықтыру;

ластануы тұрғысынан жерді мониторингтеу және оларды қорғау шараларын тұжырымдау;

ағаштар мен көгалдарға арналған жаңа топырақ есебінен қолайлы отырғызу орындарын құру;

ластағыш заттардың шығарындыларын бақылау және топырақтың ластануын болғызбау.

Қалада қалдықтарды көмуге арналған жалғыз санкцияланған орын – Астана қаласы, Алаш тас жолы, 6 км мекенжайында орналасқан полигон.

Полигон екі ұяшықтан тұрады. Толық дерлік толған және қалпына келтірілуіне тиіс ауданы 12 га бірінші ұяшық 2006 жылдан бері пайдаланылуда, жинақталған қалдықтардың көлемі 3,8 млн тонна тұрмыстық қатты қалдықтар немесе ұяшықтың толтырылуының 98%-ы. 2017 жылы ауданы 12 га, қуаты 2 млн тонна полигонның екінші ұяшығының құрылысы жүргізілді.

Қоршаған ортаны қорғау басқармасының мәліметінше күн сайын қала аумағынан 900-1000 тонна тұрмыстық қатты қалдық шығарылады. Тұрмыстық қалдықтардың түзілу көлемі 2020 жылы 374,99256 мың тоннаны құрады, 2025 жылы халық санының өсуіне байланысты жылына 420 000 тонна және 2035 жылға қарай шамамен жылына 660 мың тоннаны құрамақ. Әкімдіктің деректері бойынша сұрыпталған 47 178,3 тонна қайталама шикізаттың ішінде тұрмыстық қатты қалдықтардың түзілуіне шаққанда оларды кәдеге жарату үлесі 75% (35 384,0 тонна) құрады.

Бас жоспарда Астана қаласынан солтүстікке қарай Өндіріс тас жолы мен Алаш тас жолының арасында К-1 айналма жолының бойында шамамен 2 км қашықтықта СҚА алдын ала мөлшері 1000 м болатын жобаланатын күл үйіндісінен шамамен 400 метр қашықтықта орналасқан, ауданы 100 га ТҚҚ полигонын салу үшін резервке қойылатын учаске ұсынылды.

Қалдықтардың ықтимал теріс әсерін азайту үшін:

ауданы 100 га болатын жаңа тұрмыстық қатты қалдықтар полигонын салу;

қуаты жылына 450 мың тонна болатын қоқыс өңдеу зауытын (бұдан әрі – ҚӨЗ) салу ;

қолданыстағы ҚӨЗ қуатын жылына 250 мың т.-дан жылына 450 мың т. дейін ұлғайта отырып жаңғырту;

қауіптілік сыныбы қалдықтарды әртүрлі бөлек жинауды ұйымдастырып, кейіннен оларды қалдықтармен жұмыс істеуге рұқсаты бар кәсіпорындарға орналастыру;

контейнерлік алаңдар мен контейнерлерді түгендеу, халықты ақпараттандыру;

контейнерлік алаңдарда ұйымдар туралы ақпарат көрсетілген арнайы тақтайшалар орнату;

аумақты абаттандыру және көгалдандыру қажет.

Жасыл желектерді сақтау бойынша:

жасыл желектер қатты тозған жерлерде өсімдіктерді қалпына келтіру;

антропогендік және техногендік факторлардың әсеріне төзімді сәндік ағаштар мен бұталардың ірі алқаптарын нысаналы түрде қалыптастыру;

"Жасыл белдеу" көгалдандыру жобалары шеңберінде жыл сайын ағаш отырғызу, саябақтар мен скверлерді салу және реконструкциялау, сондай-ақ жаңа құрылыс объектілерінің аумақтарын көгалдандыру.

Астана қаласының аумағында жабайы жануарлардың бірнеше түрі байқалған: түлкі, жабайы қоян, жабайы қабан. Дала тышқандары мен тышқан тәрізді түрлі кеміргіштер кең таралған. Дала жұмыстары кезеңінде жүргізілген бақылауға сәйкес қаланың құрылыс салынған аумағында құстардың келесі түрлері жиі кездесетіні анықталды: сұр қарға, сауысқан, сұр көгершін, торғай, қарақарға, үкі, бозторғай, шағала, үйрек. Қала аумағының жазық және орманды учаскелерінде: шымшық, ақ наурызек, самырқұс, кәдімгі пайызторғай, суықторғай, көктене, ементұмсық, сары үрпек шымшық, жасыл сарықас, орман жадырағы, шұбар тоқылдақ, сайрақ, ақ шымшық мекендейді.

Жануарлар дүниесіне келеңсіз әсерді азайту үшін:

су қорғау аймақтарында, жерүсті су объектілерінің жағалаудағы қорғау жолақтарында шаруашылық қызметті жүргізу режимін сақтау;

су ресурстары мен басқа да биологиялық ресурстарға залалдың орнын толтыру мақсатында өтеу іс-шараларын орындау;

жануарлар мен құстар мекендейтін орта ретінде табиғи саябақтарды, сулы-батпақты алқаптарды сақтау;

балық питомниктерін құру қажет.

Қазіргі уақытта қала аумағында 28 зират бар, олардың көпшілігінде орын жоқ. Жерлеу негізінен Астана – Көкшетау бағытындағы К-1 айналма жолының бойындағы ауданы 460 га жаңа зират аумағында жүргізіледі.

Қазіргі 460 га зират есепті 2035 жылғы 2 275 000 адамға, болжамды 2050 жылғы 3 200 000 адамға жеткіліксіз болады. Осыған байланысты қазіргі 460 га зираттың аумағын 1 181,54 га дейін кеңейту немесе жаңасын салу қажет.

Жоғарыда айтылғандардың негізінде қазіргі зиратты кеңейту үшін 2035 жылға қарай 380 га және 2050 жылға қарай 721,54 га немесе жаңа учаске бөлу қажеттігі туындады.

Бас жоспарда 2035 жылға дейінгі зират салуға, жерлеу рәсімдері үшін Алаш тас жолы бойындағы ауданы 386 га учаске; ауданы 2,001 га крематорий; биологиялық және медициналық қалдықтар кәдеге жаратылатын ауданы 1,2 га патологиялық-анатомиялық бюро салу ұсынылған.

Зираттар бойынша проблемалы мәселелерді шешу үшін:

2035 жылға дейін ауданы 386 га зират салу (СҚА – 300 м);

толып кеткен жерлеу алаңдарына қатысты уәкілетті органдар "ресми жабылған зираттар" мәртебесін беру рәсімін жүргізіп, кейіннен консервациялауы қажет, өйткені СҚА-ны 300 м-ден 100 м-ге дейін қысқарту бойынша Қазақстан Республикасы Денсаулық сақтау министрінің міндетін атқарушының 2022 жылғы 11 қаңтардағы № ҚР ДСМ-2 бұйрығымен бекітілген "Адамның мекендеу ортасына және денсаулығына әсер ету объектілері болып табылатын объектілердің СҚА қойылатын санитариялық-эпидемиологиялық талаптар" атты қолданыстағы санитариялық қағидаларды қолдануға мүмкіндік жоқ;

жергілікті атқарушы органдар тиісті тәртіп әзірлеуі және "Астана қаласының аумағында қолданыстағы 28 зират бойынша тұрақты жер пайдаланудың мемлекеттік актілерін ресімдеу және алу бойынша жұмыс істемейтін зираттарды консервациялау туралы" шешім қабылдауы, 300 метр мөлшерде СҚА белгілеуі және Астана – Көкшетау тас жолы бағытында ауданы 460 га қолданыстағы зират үшін режимді сақтауы, крематорий салуы (СҚА – 500 м);

биологиялық және медициналық қалдықтар кәдеге жаратылатын патологоанатомиялық бюро салу (СҚА – 500 м) қажет.

Автокөлік шуынан қорғау үшін:

"Астана қаласының кешенді көлік схемасы (ККС)" салалық қала құрылысы құжатын әзірлеу;

жаңа көлік магистральдарын, көпірлерді, көлік айрықтарын салу және қолданыстағыларын кеңейту, жол желісінің тар учаскелерін реконструкциялау және жөндеу, "Жасыл толқын" қағидаты бойынша іркіліксіз және жеделдетілген қозғалыс магистральдарын ұлғайту;

жол бойында, негізгі магистральдардың бойымен жасыл желектерді үнемі отырғызу ;

шудан қорғау шараларын, экрандар және т. б. орнату;

тұрғындарға шудың әсерін азайту үшін көгалдандыру іс-шаралары қажет.

Темір жол көлігінің шуынан қорғау бойынша:

жолаушылар көлігінің жылжымалы құрамын жаңарту жұмыстарын жүргізу, реагенттерді қолдану және автокөлікті сұйылтылған газға ауыстыру;

қоғамдық көлікте электрлендірілген көліктің үлесін ұлғайту және қоғамдық көліктің баламалы түрлерін – жеңіл рельсті трамвайды (LRT) енгізу мүмкіндігі;

жүк көлігінің тұрғын аудандар арқылы жүріп өтуін шектеу;

тұрғын үй құрылысы салынатын аймақтармен шектесетін жүк легі өте көп темір жолдар мен автомобиль магистральдарының бойындағы учаскелерде шудан қорғайтын экрандар орнату;

қазіргі тұрғын үй алаптарының аумағында да, жаңа ғимараттарда да мониторинг жүргізу және шу карталарын жасау. Карталардың көмегімен шу әсерінің тәуекелдерін саралау және оларды жою бойынша бірінші кезектегі шараларды әзірлеу;

вокзалдан солтүстік-батысқа қарай 4,5 км теміржол жолының учаскесінде биологиялық тосқауыл жоқ учаскелерде ағаш егу түрінде тосқауыл орнату және егілген ағаш жетіспейтін учаскелерде тосқауылдарды "күшейту" ұсынылған.

Әуе көлігінің шуынан қорғау үшін:

перспективада қаланы жоспарлаған кезде әуежайдың жақындығын ескеру;

арнайы пилоттық әдісті қолдану;

шуылы көп ұшақтарға тыйым салу, түнде ұшуды, елді мекендердің үстінен ұшуды шектеу;

шудан қорғайтын экрандарды орнату және көгалдандыру;

ұзын ось сызығы бойынша – оңтүстік-батыс және солтүстік-шығыс бағыттағы жер бөлу шекарасынан 1800 метр; қысқа ось сызығы бойынша – солтүстік-батыс және оңтүстік-шығыс бағыттағы жер бөлу шекарасынан 550 метр санитариялық алшақтықты сақтау қажет.

### Астана қаласының бас жоспарының негізгі техникалық-экономикалық көрсеткіштері

P/c №	Көрсеткіштер	Өлшем бірлігі	Қазіргі жай-күйі (2021 жылғы 1 қаңтарға)	Бірінші кезең (2025 жылғы 1 қаңтарға)	Есепті мерзім (2035 жылғы 1 қаңтарға)
1	Аумағы				
1.1.	Қала, кент және ауылдық елді мекен шегіндегі елді мекен жерінің ауданы, барлығы	га	79733,0	79733,0	79733,0
	соның ішінде:				
1.1.1.	тұрғын үй және қоғамдық құрылыс	-//-	8597,3	11686,7	13912



1.1. 1.1	үй (пәтер) жанында жер учаскесі бар меншікжайлы және бөліктелген құрылыс	-\\-	2723,2	311 3,3	3770
1.1. 1.2	аз қабатты көп пәтерлі тұрғын үйлер құрылысы	-\\-	107,7	211, 0	320
1.1. 1.3	көп қабатты көп пәтерлі тұрғын үйлер құрылысы	-\\-	3043,3	466 3,5	5550
1.1. 1.4	қоғамдық құрылыс	-\\-	2723,1	369 8,9	4308
1.1. 2.	өнеркәсіптік және коммуналдық-қойма құрылысы	-\\-	6514,9	743 6,0	8974,9
1.1. 2.1	өнеркәсіптік құрылыс	-\\-	3850,8	438 1,0	5431,5
1.1. 2.2	коммуналдық құрылыс	-\\-	1767,4	205 6,2	2359,1
1.1. 2.3	қойма құрылысы	-\\-	896,7	998, 8	1184,3
1.1. 3.	көлік, байланыс, инженерлік коммуникация, оның ішінде:	-\\-	1389,1	198 9,7	2348,2
1.1. 3.1	магистральды инженерлік желілер мен құрылысжайлар	-\\-	481,6	801, 7	959,9
1.1. 3.2	б а й л а н ы с құрылысжайлары	-\\-			
1.1. 3.3	сыртқы көлік (теміржол, автомобиль, өзен, теңіз, әуе және құбыржол)	-\\-	907,5	118 8,0	1388,3
1.1. 4.	ерекше қорғалатын табиғи аумақтар	-\\-	16584,0	223 91,4	31728,3
1.1. 4.1	қорықтар	-\\-			
1.1. 4.2	қаумалдар	-\\-			
1.1. 4.3	табиғат ескерткіштері	-\\-			
1.1. 4.4	ормандар мен орман саябақтары	-\\-	16584,0	223 91,4	31728,3
1.1. 5.	су айдындары мен акваториялар	-\\-	5966,5	580 8,6	5512,2
1.1. 5.1	өзендер, табиғи және жасанды су айдындары	-\\-	4298,8	424 4,2	4106,3
1.1. 5.2	су қорғау аймақтары	-\\-	1505,0	140 1,7	1243,2

1.1. 5.3	гидротехникалық құрылысжайлар	-\\-	162,7	162, 7	162,7
1.1. 5.4	су шаруашылығы құрылысжайлары	-\\-			
1.1. 6	ауыл шаруашылығында пайдаланылатын	-\\-	10659,2	870 3,4	867,0
1.1. 6.1	егістік жерлер	-\\-	8887,6	776 9,9	
1.1. 6.2	бақтар мен жүзімдіктер ( саяжайлар)	-\\-	1005,1	567, 0	867,0
1.1. 6.3	шабындықтар, жайылымдар	-\\-	766,5	366, 5	
1.1. 7	жалпы пайдаланымдағы	-\\-	4912,7	655 5,0	9025,7
1.1. 7.1	көшелер, жолдар, өтпежолдар	-\\-	3588,1	383 8,6	4519,7
1.1. 7.2	су айдындары, жағажайлар, жағалаулар	-\\-	353,5	414, 2	529,2
1.1. 7.3	саябақтар, гүлбақтар, желекжолдар	-\\-	971,1	230 2,2	3976,8
1.1. 7.4	жалпы пайдаланымдағы басқа аумақтық объектілер	-\\-			
1.1. 8	резервтік	-\\-	25109,3	151 62,2	2140,6
1.1. 8.1	селитебті аумақтарды дамыту үшін	-\\-	12575,5	879 2,9	800,3
1.1. 8.2	өнеркәсіп-өндірістік және коммуналдық аумақтарды дамыту үшін	-\\-	2638,3	182 0,5	440,1
1.1. 8.3	рекреациялық және басқа аймақтарды ұйымдастыру үшін	-\\-	9895,5	454 8,8	900,2
2.	Халық				
2.1	Бағынышты елді мекендерді ескергенде халық саны, барлығы	мың адам	1184,4	148 0	2275
	соның ішінде:				
2.1. 1	қаланың өзі (кент, ауылдық елді мекен)	-\\-	1184,4	148 0	2275
2.1. 2	басқа елді мекендер	-\\-	-	-	-
2.2	Халықтың табиғи қозғалысының көрсеткіштері				
2.2. 1	өсім	-\\-	30,7	33,8	53,5

2.2. 2	кему	-\\-	7,6	6,7	9
2.3	Халықтың көші-қон көрсеткіштері	-\\-			
2.3. 1	өсім	-\\-	113,7	139, 9	126,8
2.3. 2	кему	-\\-	84,3	79,1	130,6
2.4	Халық тығыздығы				
2.4. 1	селитебті аумақ шегінде	адам/га	88,4	110, 4	169,8
2.4. 2	қалалық, кенттік және ауылдық құрылыс аумағының шегінде	-\\-	137,8	126, 6	118,9
2.5	Халықтың жас құрылымы:				
2.5. 1	еңбекке қабілетті жасқа толмаған – 0-15 жас	мың адам /%	391,9/33,0	458, 7 / 30,9	646,2/28,5
2.5. 2	еңбекке қабілетті жастағы халық (ерлер 16-62 жас, әйелдер 16-57 жас )	-\\-	714,1/59,3	914, 3 / 61,7	1456,3/ 64,2
2.5. 3	еңбекке қабілетті жастан асқан халық	-\\-	69,8/5	106, 9 / 7,2	172,6/7,6
2.6	Еңбек ресурстары, барлығы		714,1/59,3	914, 3 / 61,7	1456,3/ 64,2
	олардың ішінде:				
2.6. 1	экономикалық белсенді халық, барлығы	мың адам /%	612/51,1	782/ 52,7	1220/53,1
	оның ішінде:				
2.6. 1.1	экономиканың төмендегі салаларында жұмыс істейтіндер	-\\-			
1)	қала тұзуші топта		264/23	430/ 28	660/29
	олардың ішінде өздігінен жұмыспен қамтылғандар				
2)	қызмет көрсетуші топта		316/27	313/ 20	500/22
	олардың ішінде өздігінен жұмыспен қамтылғандар				
2.6. 1.2	жұмыссыздар	-\\-	32/3	39/ 2,6	59/2,6
2.6. 2	экономикалық белсенді емес халық	-\\-			

	оның ішінде:				
2.6. 2.1	өндірістен қол үзіп оқитын еңбекке қабілетті жастағы оқушылар	-\\-			
2.6. 2.2	экономикалық қызметпен айналыспайтын еңбекке қабілетті жастағы халық	-\\-			
3	Тұрғын үй құрылысы				
3.1	Тұрғын үй қоры, барлығы	мың м2 жалпы аудан / %	24996,2	384 80	68250
3.2	Ортақ қордан:	-\\-			
3.2. 1	көп пәтерлі үйлерде	-\\-	20882,4	343 10,3	63898,2
3.2. 2	меншікжай түріндегі үйлерде	-\\-	4113,8	416 9,7	4351,8
3.3	70 %-дан астам тозған тұрғын үй қоры, барлығы	-\\-			
	оның ішінде				
3.3. 1	мемлекеттік қор	-\\-			
3.4	Сақталатын тұрғын үй қоры, барлығы	-\\-		383 03,5	67518,5
3.5	Тұрғын үй қорын қабат саны бойынша бөлу:		24996,2	384 80	68250
	оның ішінде:				
3.5. 1	аз қабатты	-\\-	4380,8	440 6,3	4650,4
	олардың ішінде салынып жатқан:				
3.5. 1.1	үй (пәтер) жанында жер учаскесі бар меншікжай (коттедж) түрінде	-\\-	4113,8	416 9,7	4351,8
3.5. 1.2	пәтер жанында жер учаскесі бар бөліктелген	-\\-	-	-	-
3.5. 1.3	жер учаскесі жоқ 1-2 қабатты	-\\-	267	236, 6	298,6
3.5. 2	(3-4 қабатты) көп пәтерлі	-\\-	526,6	648, 2	940,3
3.5. 3	(5-9 қабатты) көп пәтерлі	-\\-	10683,8	166 83,1	32556,6
3.5. 3	көп қабатты көп пәтерлі	-\\-	9405	167 42,4	30102,7
3.6	Тұрғын үй қорының кемуі, барлығы	-\\-		176, 5	731,5
	оның ішінде:				

3.6.1	техникалық жай-күйі бойынша	-\\-			
3.6.2	реконструкциялау бойынша	-\\-			
3.6.3	басқа себептермен (үй-жайларды қайта жабдықтау)	-\\-			
3.6.4	төмендегілерге қатысты тұрғын үй қорының кемуі :				
3.6.4.1	қолданыстағы тұрғын үй қорына	%		0,46	1,07
3.6.4.2	жаңа құрылысқа	-\\-		1,29	2,40
3.7	Жаңа тұрғын үй құрылысы, барлығы, соның ішінде төмендегілердің есебінен:	бірлік үй/мың шаршы м - жалпы аудан/%		13660,3	30501,5
3.8	Қабат саны бойынша жаңа тұрғын үй құрылысының құрылымы оның ішінде:	-\\-			
3.8.1	аз қабатты	-\\-	-	166,5	973,4
	олардың ішінде:				
3.8.1.1	үй (пәтер) жанында жер учаскесі бар меншікжай (коттедж) түрінде	-\\-	-	158,2	886,1
3.8.1.2	пәтер жанында жер учаскесі бар бөліктелген	-\\-			
3.8.1.3	жер учаскесі жоқ 1-2 қабатты		-	8,3	87,3
3.8.1.4	(3-4 қабатты) көп пәтерлі	-\\-	-	127,9	294,3
3.8.2	(5-9 қабатты) көп пәтерлі	-\\-	-	6028,5	15873,5
3.8.3	көп қабатты көп пәтерлі	-\\-	-	7337,4	13360,3
3.9	Жаңа тұрғын үй құрылысының жалпы көлемінен төмендегілерге орналастырылады:				
3.9.1	бос аумақтарда	-\\-			
3.9.2	қолданыстағы құрылысты қайта құру есебінен	-\\-			

3.10	Жаңа тұрғын үй қорының жалпы ауданының енгізілуі орта есеппен жылына	мың шаршы м	3144,8	273 2,1	3050,1
3.11	Тұрғын үй қорының қамтамасыз етілуі:	жалпы тұрғын үй қоры-ның %			
3.11.1	су құбырымен		100	100 %	100%
3.11.2	кәрізбен	-\\-	100	100 %	100%
3.11.3	электр плиталармен	-\\-	72,3		
3.11.4	газ плиталармен	-\\-			
3.11.5	жылумен	-\\-	84,3		
3.11.6	ыстық сумен	-"-	84,2		
3.12	Халықтың пәтерлердің жалпы ауданымен орташа қамтамасыз етілуі	м2/ адам	21,1	26	30
4	Әлеуметтік және мәдени-тұрмыстық қызмет көрсету объектілері				
4.1	Мектепке дейінгі балалар мекемелері, барлығы	орын	47831	610 05	130654
4.1.1	қамтамасыз етілуі деңгейі	%	59	71	100
4.1.2	1000 тұрғынға шаққанда	орын	40	41	59
4.1.3	жаңа құрылыс	-"-		131 74	69649
4.2	Жалпы білім беретін мекемелер, барлығы	-"-	100657	244 157	355189
4.2.1	қамтамасыз етілуі деңгейі	%	50	89	92
4.2.2	1000 тұрғынға шаққанда	орын	168	184	170
4.2.3	жаңа құрылыс	-"-		143 500	11032
4.3	Ауруханалар, барлығы/ 1000 адамға	төсек	4,4	5	5
		ауысымд а ғ ы			

4.4.	Емханалар, барлығы/ 1000 адамға	келушіле р	7,8	21,3	21,3
4.5	Әлеуметтік қызмет көрсету мекемелері (интернат-үйлер), барлығы/ 1000 адамға	орын	4,5	28	28
4.6	Ұзақ демалу мекемелері (демалыс үйлері, пансионаттар, т.б.) барлығы/ 1000 адамға	-\\-		28	28
4.7	1000 адамға шаққандағы дене шынықтыру-спорт құрылысжайлары	га	120	120	120
4.8	Ойын-сауық, мәдениет мекемелері (театрлар, клубтар, кинотеатрлар, музейлер, көрме залдары және т.б.), барлығы/ 1000 адамға	орын	115	105	83
4.9	Сауда кәсіпорындары, барлығы / 1000 адамға	м2	921	647	834
		сауда ауданы	1090900	123 470 0	1472300
4.10	Қоғамдық тамақтану кәсіпорындары, барлығы/ 1000 адамға	отыратын орын	135	83	119
4.11	Тұрмыстық қызмет көрсету кәсіпорындары, барлығы/ 1000 адамға	жұмыс орны	15	15	29
4.12	Өрт сөндіру депосы	автом./ бекет саны	4,7	4,5	21
5.	Көлікпен қамтамасыз ету				
5.1	Қоғамдық жолаушылар көлігі желісінің ұзындығы, барлығы	км	484,4	648, 8	870,9
	оның ішінде:				
5.1. 1	электрлендірілген темір жол	к м қосарлы жол	14,4	14,4	14,4
5.1. 2	метрополитен	-\\-	-	21,8	30,8
5.1. 3	трамвай	-\\-	-	-	52,7
5.1. 4	троллейбус	-\\-	-	593, 1	773,0
5.1. 5	автобус	-\\-	464,0		

5.1. 6	кеме көлігі	-//-	6,0	19,5	19,5
5.2	Магистральды жолдар мен көшелердің ұзындығы, барлығы	км	1064,3	1382,7	1980,4
	сон ың ішін де:				
5.2. 1	жүр дек жән е қозғ алы сы ретт елет ін жол дар	-//-	162,3	162,3	118,7
5.2. 2	жал пық алал ық маң ызы бар маг ист рал ьда р ма маг и маг ист рал ьда р знач ени я	-//-	152,7	190,7	314,7
	ауда нды қ				



5.2.3	маңбызбармагистральдар	-//-	190,8	265,5	397,4
5.2.4	тұрғын көшелер	-//-	558,5	767,8	1152,7
5.2.5	кенттегі жолдар	-//-	-	-	-
5.2.6	өнеркәсіптік жолдар	-//-	-	-	-
5.3	Сыртқы көлік				
	соның ішінде:				
5.3.1	темір жол				
	соның ішінде:				
	жол аушылар	мың жолаушы/жыл //год	1628,3	3300,0	5000,0
	жүк	мың тонна/жыл	9578,34	10000,0	18000,0
5.3.2	әуе				
	соның ішінде:				

	жол ауш ыла р	мың жолаушы/ жыл //год	4837,0	6800,0	10000,0
	жүк	мың тонна/ жыл	10147,0	20500,0	30000,0
5.3. 3	авто моб иль				
	сон ың ішін де:				
	жол ауш ыла рды ң ( бұқ арал ық көлі к) көлі к)	мың жолаушы/ жыл //год	6540,7	8000,0	10000,0
	жүк	мың тонна/ жыл	н/д	н/д	н/д
5.3. 4	өзен				
	сон ың ішін де:				
	жол ауш ыла р	мың жолаушы/ жыл	-	-	-
	жүк	мың тонна/ жыл	-	-	-
5.3. 5	теңі з				
	сон ың ішін де:				
	жол ауш ыла р	мың жолаушы/ жыл	-	-	-

	жүк мың жыл	тонна/	-	-	-
5.3. 6	құб ырж ол	мың м3/жыл			
5.4	Кө ше- жол жел ісіні ң тығ ызд ығы				
5.4. 1	қала , кент құр ылы сы шег інде	км/км2	3,7	4,4	5,2
5.4. 2	қала маң ы айм ағы ның шек арас ы шег інде	"-	-	-	-
6	Ин жен ерлі к жаб дық				
6.1	Сум ен жаб дық тау:				
6.1. 1	жиы нты қ тұт ыну ,	мың м3 /тәу	224,07		537,98

	бар лығы		393,84		
	соның ішінде:				
6.1.1.1	шаруашылық-ауыз су мұқтажына	-//-	140,60	222,00	341,25
6.1.1.2	өндіріс мұқтажына	-//-	33,25	43,30	66,57
6.1.2	басты су құбыры құрылысжайларының қуаты	-//-	305	420	630
6.1.3	пайдаланылатын сумен жабдықтау көздері:	млн м3/жыл	81,78	143,752	196,36
6.1.3.1	жерасты су жинағыштары	-//-	-	39,0	39,0
6.1.3.2	жерүсті көздерден су жинау	-//-	81,78	143,752	196,36
6.1.3.3	орталықтандырылмаған су көздері	-//-	-	-	-
6.1.4	қорлар жөніндегі мемлекеттік комиссияның жерасты суларының бекітілген қорлары	мың м3	-	48,0	48,0
	(бекітілген күні, есепті мерзім)	16.10.2010ж. ҚР ГКЗ РК № 260-03-У			
6.1.5	тәулігіне 1 адамға шаққанда орташа су тұтыну	л/тәул.	197,22	266,11	236,47
	соның ішінде:				
6.1.5.1	шаруашылық-ауыз су мұқтажына	-//-	123,73	150	150
6.1.6	суды қайтадан пайдалану	%	-	-	-

6.1.7	желілердің ұзындығы	км	1412,00	1452,8	1618,2
6.2	Кәріз:				
6.2.1	саркынды сулардың жалпы түсімі, барлығы	мың м <sup>3</sup> /тәул.	169,21	304,3	464,74
	соның ішінде:				
6.2.1.1	тұрмыстық кәріз	-//-	169,21	304,3	464,74
6.2.1.2	өндірістік кәріз	-//-	-	-	-
6.2.2	кәріздік тазарту құрылысжайларының өнімділігі	-//-	254	442	607
6.2.3	желілердің ұзындығы	км	907,00	931,1	1026,27
6.3	Электрмен жабдықтау:				
6.3.1	электр энергиясын жиынтық тұтыну	кВт. сағ/жыл	3478,3x10 <sup>6</sup>	6180x10 <sup>6</sup>	7050x10 <sup>6</sup>
	соның ішінде:				
6.3.1.1	коммуналдық-тұрмыстық мұқтаждыққа	-//-	2782,6x10 <sup>6</sup>	4944x10 <sup>6</sup>	5640x10 <sup>6</sup>
6.3.1.2	өндіріс мұқтажына	-//-	695,7x10 <sup>6</sup>	1236x10 <sup>6</sup>	1410x10 <sup>6</sup>
6.3.2	1 адамға шаққанда жылына орта есеппен электр тұтыну	кВт. сағ	2899	3571	4027
6.3.2.1	соның ішінде коммуналдық-тұрмыстық қажеттіктерге	-//-	-	-	-
6.3.3	жүктемелерді жабу көздері,	млн кВт	733	1200	1800
6.3.3.1	соның ішінде: ЖЭО, МАЭС	-//-	502	742	742
6.3.3.2	гидроэлектростанция	-//-	-	-	-
6.3.3.3	біріккен энергия желісі	-//-	-231	-578	-1238

6.3.4	желілердің ұзындығы	км	634,53	687,53	797,73
6.4	Жылумен жабдықтау				
6.4.1	орталықтандырылған көздердің қуаты, барлығы	МВт	3021,82	4660,19	7543,92
6.4.1.1	оның ішінде: ЖЭО	-//-	2958,1	4526,7	6898,8
6.4.1.2	аудандық қазандықтар	-//-	63,72	133,49	645,12
6.4.1.3	орамдық қазандықтар	-//-	-	-	-
6.4.1.4	жергілікті көздердің жиынтық қуаты	-//-	-	-	-
6.4.2	жылу тұтыну, барлығы	-//-	2423,2	3297,7	5704,6
6.4.2.1	соның ішінде: коммуналдық-тұрмыстық мұқтаждыққа	-//-	2254,6	3061,6	5431,4
6.4.2.2	өндіріс мұқтажына	-//-	168,6	236,0	273,2
6.4.3	ыстық сумен жабдықтауды тұтыну, барлығы	-//-	374,4	537,2	546,5
6.4.3.1	соның ішінде: коммуналдық-тұрмыстық мұқтаждыққа	-//-	367,44	522,09	526,7
6.4.3.2	өндіріс мұқтажына	-//-	6,98	15,1	19,7
6.4.4	жылумен жабдықтаудың жергілікті көздерінің өнімділігі	-//-	740,7	947,9	1936,3
6.4.5	желілердің ұзындығы	км	867	884	990
6.5	Газбен жабдықтау				
6.5.1	табиғи газды тұтыну, барлығы	млн м3/жыл	36,5	2 280,7	3 975,5

6.5.1.1	соның ішінде: коммуналдық-тұрмыстық мұқтаждыққа	-//-	36,5	257,1	944,7
6.5.1.2	өндіріс мұқтажына	-//-		62,0	107,7
6.5.2.	сұйытылған газды пайдалану, барлығы	тонн/жыл	-	-	-
6.5.2.1	соның ішінде: коммуналдық-тұрмыстық мұқтаждыққа	-//-	-	-	-
6.5.2.2	өндіріс мұқтажына	-//-	-	-	-
6.5.3	табиғи газ беру көздері	млн м3/жыл	460	810	1050
6.5.4	қаланың, басқа елді мекеннің отын теңгеріміндегі газдың үлес салмағы	%	-	-	-
6.5.5	желілердің ұзындығы	км	515,7	1365	1425
6.6	Байланыс				
6.6.1	халықты телевизиялық хабар таратумен қамту	халықтың %	100	100	100
6.6.2	халықты ортақ пайдаланымдағы телефон желісімен қамтамасыз етілуі	100 отбасыға нөмір саны	36	37	38
7	Аумақты инженерлік дайындау				
7.1	Нөсер кәрізінің жалпы ұзындығы	км	610,2	654,2	1030,4
7.2	Аумақты су басудан қорғау :				

7.2.1	ауданы	га	25 358	25 358			
7.2.2	қорғаныш құрылысжайларының ұзындығы	км	31,1	33	64,1		
7.3	Шайылу мен құм үю, барлығы көлемі мен ауданы	млн м3, га	-	-	-		
7.4	Жағалауды нығайту	км	26	16	34		
7.5	Жерасты сулары деңгейінің төмендеуі	га	100	19 679	15 000		
7.6	Аумақты инженерлік дайындау бойынша басқа да арнайы шаралар	тиістік бірліктер		-	-		
8	Халыққа салт-жоралғылық қызмет көрсету						
8.1	Зираттардың жалпы саны	га	657,9	657,9			1037,9
8.2	Крематорийлердің жалпы саны	бірлік					1
9	Қоршаған ортаны қорғау						
9.1	Атмосфералық ауаға зиянды заттар шығарындыларының көлемі	мың т/жыл	179,766*		130,02*		118,30*
9.2	Ластанған су ағызудың жалпы көлемі	млн м /жыл	86,752		111,070		169,630
9.3	Бүлінген аумақтарды рекультивациялау	га	681.3		-		490
	Шу деңгейі 65 Дб жоғары аумақтар,						



9.4	шудың орташа деңгейі (тәуліктің күндізгі уақыты)	-//-	66,3 дБ	-	-		
9.5	Экологиялық тұрғыдан қолайсыз аумақтар (химиялық және биологиялық заттармен, зиянды микроорганизмдермен рұқсат етілген шекті концентрациядан жоғары ластанған аумақтар, радиоактивті заттар, рұқсат етілген шекті деңгейден жоғары мөлшерде)	га	48920.3	58142.2			715 97.7
9.6	СҚА-да тұратын халық	%	17.9%	14.2%			15%
9.7	Санитарлық қорғау және су қорғау аймақтарын көгалдандыру	га	12026.2	12636.1			133 19.6
9.8	Топырақ пен жер қойнауын қорғау	-//-	-	-			-
9.9	Аумақтарды санитарлық тазарту	-//-					
9.9.1	тұрмыстық қалдықтардың көлемі	мың т/жыл	524,99**	570**			660, 0
	қалдықтарды саралап жинау, соның ішінде	%	-	-	-	-	
9.9.2	ҚӨЗ	бірлік/ мың т жыл	1/ 250	1/450			2 / 900
9.9.3	қоқыс өртеу зауыттары	-"-	-	-			-

9.9.4	қоқыс тиеу станциялары	-"	-	-	-	-	
9.9.5	жетілдірілген полигондар ( бірлік/га полигондар)		12 га	15,13	-	117,5***	
9.9.6	қоқыс үйінділерінің жалпы ауданы	га	24	24	-	-	
9.9.7	соның ішінде стихиялы	-//-	284	-	-	0	
9.10	Табиғатты қорғау және табиғатты ұтымды пайдалану жөніндегі өзге де іс-шаралар:	тиісті бірліктер					
	зират құрылысы					1	
	полигон құрылысы						2
	М Ө З жаңғырту						1
	крематорий құрылысы						4
10	2021 – 2025 жылдар кезеңінде Бас жоспардың бірінші кезектегі жобалық шешімдерін іске асыру бойынша барлық меншік нысанындағы инвестициялардың болжамды көлемі****, барлығы	млн теңге	6 319 002				
	соның ішінде						
10.1	Инженерлік инфрақұрылымы	млн теңге					
10.1.1	электрмен жабдықтау	млн теңге	402 250				
10.1.2	жылумен жабдықтау, барлығы	млн теңге	28 828				
	соның ішінде	млн теңге					

	жылу көздері	млн теңге	10 950
	жылу желілері	млн теңге	17 878
10.1 .3	газбен жабдықтау	млн теңге	68 027,3
10.1 .4	сумен жабдықтау және кәріз	млн теңге	сумен жабдықтау – 63 378,88 кәріз жүйесі – 23 197,567 (2001 жылғы 15 тамыздағы Астана қаласының бас жоспарына қосымша)
10.2	Көліктік инфрақұрылым	млн теңге	545 343
10.3	Әлеуметтік инфрақұрылым	млн теңге	5 166 401,8
	соның ішінде		
10.3 .1	халыққа қызмет көрсету мекемелері мен кәсіпорындары	млн теңге	752 566
10.3 .2	тұрғын үй құрылысы	млн теңге	4 413 835,8
10.4	Табиғат қорғау және оны оңтайлы пайдалану іс-шаралары	млн теңге	21 575

\*) оның ішінде 2020 жылы автокөліктен – 90,418 мың тонна, 2025 жылы – 92,393 мың тонна, 2035 жылы – 87,578 мың тонна.

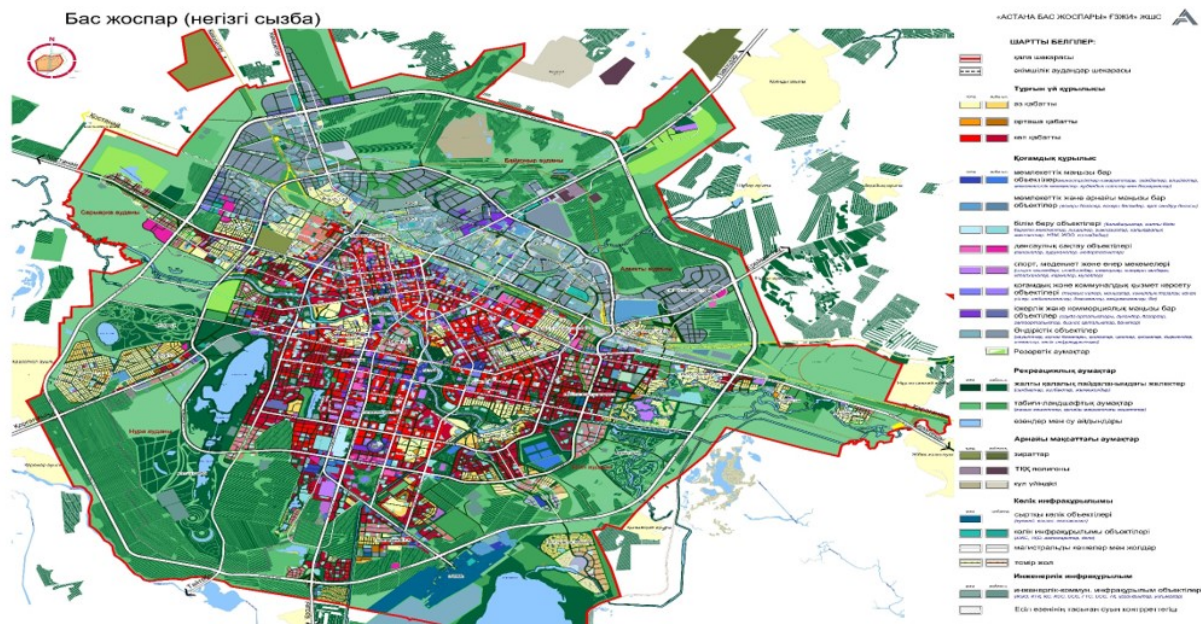
Кәсіпорындарды газ отынына ауыстыру есебінен шығарындылардың жалпы төмендеуі;

\*\*) оның ішінде рұқсат етілмеген қоқыс үйінділері 150 мың тонна;

\*\*\*) оның ішінде 100 га – ТҚҚ жоспарланған полигоны

\*\*\*\*) есептік деректерге сәйкес.

Астана қаласының  
бас жоспарына  
(негізгі ережелерді қоса алғанда)  
қосымша



Қазақстан Республикасы  
 Үкіметінің  
 2024 жылғы 25 қаңтардағы  
 № 33 қаулысына  
 қосымша

**Қазақстан Республикасы Үкіметінің күші жойылған кейбір шешімдерінің тізбесі**

1. "Астана қаласының бас жоспары туралы" Қазақстан Республикасы Үкіметінің 2001 жылғы 15 тамыздағы № 1064 қаулысы.
2. "Астана қаласының бас жоспары туралы" Қазақстан Республикасы Үкіметінің 2001 жылғы 15 тамыздағы № 1064 қаулысына өзгерістер енгізу туралы" Қазақстан Республикасы Үкіметінің 2009 жылғы 28 қаңтардағы № 73 қаулысы.
3. "Астана қаласының бас жоспары туралы" Қазақстан Республикасы Үкіметінің 2001 жылғы 15 тамыздағы № 1064 қаулысына өзгерістер енгізу туралы" Қазақстан Республикасы Үкіметінің 2011 жылғы 30 шілдедегі № 884 қаулысы.
4. "Астана қаласының бас жоспары туралы" Қазақстан Республикасы Үкіметінің 2001 жылғы 15 тамыздағы № 1064 қаулысына өзгерістер мен толықтырулар енгізу туралы" Қазақстан Республикасы Үкіметінің 2016 жылғы 23 желтоқсандағы № 848 қаулысы.