

Қарағанды қаласының аумағында құрылыс салу Ережесін бекіту туралы

Күшін жойған

Қарағанды облысы Қарағанды қалалық мәслихатының III шақырылған XLIX сессиясының 2007 жылғы 16 мамырдағы N 14 шешімі. Қарағанды облысы Қарағанды қаласы Әділет басқармасында 2007 жылғы 27 маусымда N 8-1-55 тіркелді. Күші жойылды - Қарағанды облысы Қарағанды қалалық мәслихатының 2014 жылғы 14 мамырдағы № 308 шешімімен

Ескерту. Күші жойылды - Қарағанды облысы Қарағанды қалалық мәслихатының 14.05.2014 № 308 шешімімен.

Қазақстан Республикасының "Қазақстан Республикасындағы сәулет, қала құрылысы және құрылыс қызметі туралы" Заңының 22 бабы, 1-1 тармағы, 4 тармақшасына сәйкес Қарағанды қалалық мәслихаты **ШЕШІМ ЕТТІ:**

1. Қоса беріліп отырған Қарағанды қаласының аумағында құрылыс салу Ережесі бекітілсін.

2. III шақырылған Қарағанды қалалық мәслихатының 2005 жылғы 27 мамырдағы XIX сессиясының "Қарағанды қаласының аумағында құрылыс салу Қағидасын бекіту туралы" N 4 шешімінің күші жойылды деп танылсын (нормативтік құқықтық актілерді мемлекеттік тіркеу тізілімінде тіркелген нөмірі N 8-1-6), "Взгляд на события" газетінде 2005 жылдың 10 тамызында N 31 (096) жарияланған).

3. Осы шешімнің орындалуын бақылауды құрылыс, экология, көлік, байланыс, халыққа коммуналдық-тұрмыстық қызмет мәселесі бойынша тұрақты комиссиясына жүктелсін (төрағасы Әбдіров Қадырбек Сағашұлы).

4. Осы шешім алғаш ресми жарияланғаннан кейін күнтізбелік он күн өткен соң қолданысқа енгізіледі.

III шақырылған қалалық
мәслихаттың кезекті XLIX
сессия төрағасының міндетін
атқарушы, қалалық мәслихат
хатшысы
Қ. Бексұлтанов

КЕЛІСІЛДІ:

Қарағанды қаласының Қазыбек би
атындағы ауданының әкімі А. Санаубаров

Қарағанды қаласының Октябрь
ауданының әкімі С. Касимов

"Қарағанды облысының мемлекеттік
сәулет-қала құрылыс бақылауы басқармасы"

мемлекеттік мекемесінің бастығы **Ғ. Қонақбаев**

"Қарағанды облыстық қоршаған
ортаны қорғау аумақтық
басқармасының бастығы **Б. Смағұлов**

"Қарағанды қаласының сәулет
және қала құрылысы бөлімі"
мемлекеттік мекемесі

бастығының міндетін атқарушы **Т. Қалмаханов**

Қарағанды өртке қарсы
Департаментінің мемлекеттік өртті
бақылау басқармасының бастығы **В. Магамадов**

Мемлекеттік санитарлық -
эпидемиологиялық қадағалау
Департаментінің Қазыбек би
атындағы аудан бойынша

басқармасының бастығы **С. Сатеков**

Мемлекеттік санитарлық -
эпидемиологиялық қадағалау
Департаментінің Октябрь ауданы

бойынша басқармасының бастығы **Н. Аймағанбетов**

2007 жылғы 16 мамырдағы
Қарағанды қалалық мәслихаттың
N 14 шешімімен бекітілген

Қарағанды қаласының аумағында құрылыс салу

Ережесі

Қарағанды қаласының аумағында құрылыс салудың осы Ережесі (бұдан әрі – Ереже) Қазақстан Республикасының 1994 жылғы 27 желтоқсандағы Азаматтық кодексіне, Қазақстан Республикасының 2003 жылғы 20 маусымдағы Жер кодексіне, Қазақстан Республикасының 2001 жылғы 30 қаңтардағы "Әкімшілік құқық бұзушылық туралы" кодексіне, Қазақстан Республикасының: 2001 жылғы 16 шілдедегі "Қазақстан Республикасындағы сәулет, қала құрылысы және құрылыс қызметі туралы", 2001 жылғы 23 қаңтардағы "Қазақстан Республикасындағы жергілікті мемлекеттік басқару және өзін-өзі басқару туралы", 1997 жылғы 16 сәуірдегі "Тұрғын үй қатынастары туралы" Заңдарына, "Объектілерді салу үшін бастапқы материалдарды (деректерді) және рұқсат

беретін құжаттарды ресімдеу мен беру тәртібін оңайлату жөніндегі кейбір шаралар туралы" Қазақстан Республикасы Үкіметінің 2008 жылғы 6 мамырдағы N 425 Қаулысына, басқа нормативтік құқықтық актілерге сәйкес әзірленген және субъектілердің жер учаскелерінде сәулет, қала құрылысы және құрылыс қызметін пайдалану, елді мекендердің және табиғи аймақтардың аумағын жобалау және құрылыс салу бойынша міндеттері мен талаптарын анықтайды, жаңа объектілерді орналастыру мен құрылысын салуға немесе бар жылжымайтын мүлік объектілерін немесе уақытша құрылыстарды өзгертуге (қайта кескіндеу, қайта жабдықтау, қайта жоспарлау, қайта құру, кеңейту, күрделі жөндеу) рұқсат ететін рәсімдерді өту тәртібін орнатады, Қарағанды қаласының аумағында сәулет, қала құрылысы және құрылыс қызметін жүзеге асырумен байланысты басқа қатынастарды реттейді.

Ескерту. Кіріспе жаңа редакцияда - Қарағанды қалалық мәслихатының 2010.12.08 N 423 (бірінші рет ресми түрде жарияланған күннен бастап он күнтізбелік күн өткеннен кейін іске қосылады) шешімімен.

1. Жалпы ережелер

1. Қала аумағында құрылыс салу осы ережеге, қаланың бас жоспарына, бөлшекті жоспарлау жобасына және өнеркәсіпті және қонысты қала аудандарының құрылысына сай жүзеге асырылады.

2. Осы Ереже барлық кәсіпорын, ұйым, мекемелер және олардың бағынысты ведомствосына және меншік нысанына байланыссыз өзге де заңды тұлғалар, сонымен қоса жобалауды, Қарағанды қаласы аумағындағы қайта құруға жататын және қайта игерілген ғимараттарды көркейту және салуды жүзеге асыратын жеке тұлғалар үшін әзірленген.

Ескерту. 2 тармаққа өзгерту енгізілді - Қарағанды қалалық мәслихатының 2010.12.08 N 423 (бірінші рет ресми түрде жарияланған күннен бастап он күнтізбелік күн өткеннен кейін іске қосылады) шешімімен.

3. Жобаланған аумақта тарих және мәдениет ескерткішінің бар-жоғын анықтау үшін:

1) Қазақстан Республикасының аумағында орналасқан дүниежүзі халықтарының ескерткіштер тізбесі.

2) Қазақстан Республикасы Үкіметімен бекітілген республикалық негіздегі тарих және мәдениет ескерткіштер тізімі қолданылған.

2. Негізгі ұғымдар

4. Гараж – Қарағанды қаласының аумағында орналасқан, автокөліктерді сақтауға арналған уақытша (металл) немесе күрделі құрылыс. Гараждың көлемі

осы Ереженің 4, 5 қосымшаларына сәйкес алынады.

Ескерту. 4 тармақ жаңа редакцияда - Қарағанды қалалық мәслихатының 2010.12.08 N 423 (бірінші рет ресми түрде жарияланған күннен бастап он күнтізбелік күн өткеннен кейін іске қосылады) шешімімен.

5. Гараждар блогы - жоспарланған бір көлем құру тәртібінде орналастырылған жеті немесе одан да көп гараждар. Гараждар блогы аула аумағы бойынша арнайы автотехника және көлік қозғалысына бөгет жасамауы қажет, жанама үй тұрғындарының мекендеу ортасының жағдайларын төмендетпеу қажет.

6. Жобалаушы - жобалық қызметтердің лайықты түрлерін жүзеге асыруға лицензиясы бар жеке немесе заңды тұлға.

7. Инженерлік, көлік және әлеуметтік инфрақұрылым-құрылыс және инженерлік жабдық коммуникациялары (су құбырлар желісі, канализация, жылу беру, электр желілері және өзгелер), байланыстар, көліктер (автомобиль жолдары, аялдамалар, машина қою орны және т.б.), сонымен қоса қаланың қалыптасуын және тұрақты дамуын қамтамасыз ететін тұрғындардың әлеуметтік мәдени-тұрмыстық қызмет көрсету объектілерінің кешені.

8. Қала әкімі - Қарағанды қаласының атқарушы органын басқаратын Президенттің және Қазақстан Республикасы Үкіметінің өкілі.

9. Қала құрылысының регламенттері - аумақтарды (жер учаскелерін) және басқа да жылжымайтын мүлік объектілерін пайдаланудың режимдері, рұқсаттары, шектеулері (уақытын созуды, тыйым салу мен сервитуттарды қоса алғанда), сондай-ақ олардың жай-күйлерінің заңдарда белгіленген тәртіппен жол берілетін кез келген өзгерістері.

10. Қала құрылысы және сәулет-құрылыс құжаттамасы - аумақтарды ұйымдастыру, аумақтар мен елді мекендерді дамыту мен қала құрылысын салуды жоспарлау, объектілерді салу (кеңейту, жаңарту, техникамен қайта жарақтандыру, реконструкциялау, қалпына келтіру, күрделі жөндеу, уақытша тоқтатып қою және кейіннен кәдеге жарату), сондай-ақ құрылысты ұйымдастыру, аумақты инженерлік жағынан дайындау, абаттандыру, көгалдандыру, сыртқы безендіру үшін қажетті (жобалау алдындағы және жобалау құжаттамасын, мемлекеттік және мемлекетаралық нормативтік құжаттарды қоса алғанда) өзара байланысты құжаттардың жүйесі.

11. Қала құрылысы жобаларының негізгі түрлері:

1) Қазақстан Республикасы өндіргіш күштерінің аумағын ұйымдастыру және орналастырудың бас схемасы;

2) Ірі емдік-сауықтыру, рекреация және өзге де аумақтарды орналастыру және аумағын ұйымдастырудың аймақты схемалары;

3) Облыстардың аудандық жобалау схемасы;

- 4) Әкімшілік аудандардың аудандық жобалауының жобалары;
- 5) Ауылдық елді мекен, кент, қалалардың бас жоспары;
- 6) Функционалдық аумақтардың (өндірісті, рекреациялы) бас жоспарлары;
- 7) Бөлшекті жоспарлау жобалары;
- 8) Құрылыс салу жобалары.

12. Қаланың көркейуі - қала аумағында адамның жағымды, таза және қолайлы тіршілігін құруға бағытталған элементтер және жұмыстар кешені.

13. Қарағанды қалалық мәслихаты - Қарағанды қаласының жергілікті өкілдік о р г а н ы .

14. "Қарағанды қаласының қала құрылысы кадастр орталығы" коммуналдық мемлекеттік кәсіпорын - сәулет және қала құрылысының жергілікті мемлекеттік басқару органы болып табылатын, базалық деңгейдегі қала құрылысы кадастрын жүргізуші, сәулет, қала құрылысының қызметі саласындағы шаруашылық жүргізу құқығы бар мемлекеттік кәсіпорын.

15. Қоныстану аумағы - тұрғын үй, қоғамдық (қоғамдық-іскерлік) және рекреациялық аймақтарды, сондай-ақ инженерлік және көлік инфрақұрылымдарының жекелеген бөліктерін, басқа да объектілерді орналастыруға арналған, орналастырылуы мен қызметі арнаулы санитариялық-қорғаныш аймақтарын талап ететіндей әсер етпейтін елді мекен а у м а ғ ы н ы ң б і р б ө л і г і .

16. Құрылыс салушы (өтініш беруші) - белгілі бір объектінің құрылысын жүзеге асыруға ниетті және құрылыс үшін жер учаскесін беру туралы әкімдіктің шешімін немесе оның жеке меншік немесе жер пайдалану құқығына жататын жер учаскесін қолдануға рұқсат алған жеке немесе заңды тұлға.

17. Құрылыс салуды реттейтін сызықтар - қызыл сызықтардан немесе жер учаскелері шекарасынан шегіндіре отырып үйлерді, ғимараттарды, құрылыстарды орналастыру кезінде белгіленген құрылыс салу шекарасы.

18. Құрылыс жобасы (құрылыстық жоба) - көлемдік-жоспарлық, конструкциялық, технологиялық, инженерлік, табиғат қорғау, экономикалық және өзге де шешімдерді қамтитын жобалау (жобалау-смета) құжаттамасы, сондай-ақ құрылысты ұйымдастыру мен жүргізуге, аумақты инженерлік жағынан дайындауға, абаттандыруға арналған сметалық есептеулер. Құрылыс жобаларына аяқталмаған объектілер құрылысын уақытша тоқтатып қою және өз ресурсын тауысқан объектілерді кейіннен кәдеге жарату жобалары да жатады.

19. Құрылыс алаңы - салыну объектісін, уақытша құрылыстарды, техника, топырақ үйінділерін, құрылыс материалдарын, бұйымдарды, жабдықтарды орналастыруға арналған және құрылыс - монтаж жұмыстарын орындау үшін п а й д а л а н ы л а т ы н а у м а қ .

20. Құрылыс нормалары мен ережелері - Қазақстан Республикасы

заңнамасының құрамдас бөлігі болып табылатын нормативтік құжаттардың сәулет, қала құрылысы және құрылыс саласындағы мемлекеттік жүйесінің бөлігі, құрылыс және жобалауды жүзеге асыру кезінде міндетті орындауға жататын нормативтік техникалық құжаттар.

21. Қызыл сызықтар - Қарағанды қаласында кварталдардың, шағын аудандардың, елді мекендерді жоспарлау құрылымындағы өзге элементтердің аумақтарын көшеден, жолдардан, алаңдардан бөліп тұратын шекара.

22. Мемлекеттік сәулет - құрылысын бақылаудың жергілікті органы – сәулет, қала құрылысы және құрылыс саласында бақылау - қадағалау міндеттерін жүзеге асыратын, Қарағанды облысы әкімдігімен өкілдік берілген мемлекеттік сәулет – құрылысын бақылаудың атқарушы органы.

Ескерту. 22 тармақ жаңа редакцияда - Қарағанды қалалық мәслихатының 2010.12.08 N 423 (бірінші рет ресми түрде жарияланған күннен бастап он күнтізбелік күн өткеннен кейін іске қосылады) шешімімен.

23. Мемлекеттік бақылау органдары - жоба және құрылыс жұмыстарының құрылыстық, өртке қарсы, санитарлық, экологиялық, табиғатты қорғау және өзге де нормаларға сәйкестігін келістіруді жүзеге асыратын жергілікті және/немесе аумақтық мемлекеттік орган.

Ескерту. 23 тармақ жаңа редакцияда - Қарағанды қалалық мәслихатының 2010.12.08 N 423 (бірінші рет ресми түрде жарияланған күннен бастап он күнтізбелік күн өткеннен кейін іске қосылады) шешімімен.

24. Мердігер – Қазақстан Республикасының аумағында сәулет, қала құрылысы және құрылыс қызметі саласында лицензияға сәйкес тапсырысшымен шарт бойынша құрылыс - монтаж жұмыстарын жүзеге асыратын заңды және ж е к е т ұ л ғ а .

Ескерту. 24 тармақ жаңа редакцияда - Қарағанды қалалық мәслихатының 2010.12.08 N 423 (бірінші рет ресми түрде жарияланған күннен бастап он күнтізбелік күн өткеннен кейін іске қосылады) шешімімен.

25. Заңсыз салынған құрылыс (салыным) - Заңмен бекітілген тәртіпте бұл мақсаттарға бөлінбеген, жер учаскелерінде өз еркімен, сонымен қоса қажетті рұқсаттарды алмай салынған құрылыстар (тұрғын үйлер, өзге де құрылыстар, соның ішінде павильон, сауда киоскілері және сыртқы жарнама объектілері немесе басқа жылжымайтын мүліктер).

Ескерту. 25 тармаққа өзгерту енгізілді - Қарағанды қалалық мәслихатының 2010.12.08 N 423 (бірінші рет ресми түрде жарияланған күннен бастап он күнтізбелік күн өткеннен кейін іске қосылады) шешімімен.

26. Пайдаланушы ұйым - инженерлік коммуникацияларды (су құбыры, канализация, электр, газ және жылу энергия желілері) пайдалануды жүзеге а с ы р а т ы н ұ й ы м .

27. Сәулет - қала құрылысы Кеңесі - Қарағанды қаласының жергілікті атқарушы органдағы консультациялық - кеңесші орган.

28. Сәулет және қала құрылысының жергілікті органы - сәулет және қала құрылысы саласындағы қызметті жүзеге асыратын, жергілікті бюджеттен қаржыландырылатын, Қарағанды қаласының әкімдігімен өкілдік берілген сәулет және қала құрылысының атқарушы органы.

Ескерту. 28 тармақ жаңа редакцияда - Қарағанды қалалық мәслихатының 2010.12.08 N 423 (бірінші рет ресми түрде жарияланған күннен бастап он күнтізбелік күн өткеннен кейін іске қосылады) шешімімен.

29. Сәулет - жоспарлау тапсырмасы - объектінің мақсатына, негізгі параметрлеріне және оны нақты жер учаскесіне орналастыруға қойылатын талаптар кешені.

30. Тапсырысшы (өтініш беруші) - өз міндеттерін азаматтық заңнамаларға сәйкес жүзеге асыратын және құрылысқа мердігерлік шарт жасайтын жеке немесе заңды тұлға. Сонымен қоса, Тапсырысшы құрылыс салушы не өзге де құрылыс салушыға уәкілетті тұлға болуы мүмкін, мемлекеттік бақылау органы және өзге де мемлекеттік органдармен қарым-қатынаста бола тұра құрылыс салушы уәкілетті тұлғаға өзінің міндеттерін бере алады.

Ескерту. 30 тармаққа өзгерту енгізілді - Қарағанды қалалық мәслихатының 2010.12.08 N 423 (бірінші рет ресми түрде жарияланған күннен бастап он күнтізбелік күн өткеннен кейін іске қосылады) шешімімен.

31. Үй жанындағы (аула ішіндегі) аумақ - аулалық элементтерге толы тұрғын үйге жанамалас жалпы қолданылымдағы учаске (жолдар, қонақтарға арналған тұрақжай, көгалдандыру аймақтары, газ сақтайтын орындар, трансформатортты шағын станция, сорғылы, балаларға арналған ойын, спорт алаңшалары және жанамалас үйлердің тұрғындары үшін демалыс орындары.

3. Сәулет, қала құрылысы және құрылыс субъектілерінің жер учаскелері қызметтерін пайдалану бойынша міндеттері және талаптары

32. Қала құрылысы жобаларын әзірлеу, келісім беру және бекіту Қазақстан Республикасының құрылыс нормалары мен ережелеріне сәйкес жүргізіледі.

33. Қала құрылысының маңызды түйіндері Қарағанды қаласы әкімдігінің жанындағы сәулет-қала құрылысы Кеңесінде қарастырылады.

34. Қарағанды қаласы аумағының құрылысын салуды қалыптастыру Қарағанды қаласы дамуының бас жоспары, бөлшекті жоспарлау жобасы және қаланың бас жоспарының құрамдық бөлігі ретінде қоршаған ортаны қорғаудың аумақтық схемасын есепке ала отырып, қала аудандарының құрылыс жобалары бойынша жүзеге асырылуы қажет.

35. Қала құрылысы регламенттері және шектеулері жер пайдалану актілерінің "жер учаскесіне ауыртпалық салу" жолында және жер учаскелерін жалдау ш а р т т а р ы н д а к ө р с е т і л г е н .

36. Құрылыс ұйымдастыру үшін алаң таңдау кезінде учаске орналастыру схемасында көрсетілген жоспарланылған шектеулерді (құрылыс салуды реттейтін сызықтар, үзілістер, бос жерлер, қорғау аймақтары) сақтау қажет.

37. Учаскенің шектеу жоспарын жергілікті қала құрылысы және құрылыс органының қала құрылысы кадастры бөлімі атқарады.

38. Шектес учаскелерді орналастыру жоспарлы өзара үйлесімді және санитарлы-эпидемияға қарсы, өртке қарсы, экологиялық талаптарға жауап беру қажет.

4. Қарағанды қаласы аумағының құрылысын жобалау және салу бойынша жалпы міндеттер және талаптар

39. Жобалы-сметалық құжаттаманың әзірлеу, келісім, бекіту және құрамының тәртібі Қазақстан Республикасының қолданыстағы заңнамаларына сәйкес а н ы қ т а л а д ы .

40. Сәулет-құрылыс құжаттамасы жобалы-құрылыстық шешімді нақтылау мақсатында сәулет-қала құрылысы Кеңесінде қарастырылады.

41. Тұрғындардың денсаулықтарына және қоршаған ортаға әсер ететін объектілерді салу кезінде алаң таңдау сатысы сияқты жоба дайындау сатысында да мемлекеттік қоршаған ортаны қорғау органымен келісу қажет.

42. Объектінің нақты бір жер учаскесінде орналастырылуына және негізгі өлшемдеріне, мақсатына қойылатын талаптар кешені, сонымен қоса Қарағанды қаласы үшін қала құрылысы регламенттеріне сәйкес бекітілген міндетті жобалау және құрылысқа арналған шектеулер және шарттар, талаптар сәулет және қала құрылысының жергілікті органы беретін сәулет-жоспарлау тапсырмасымен б е к і т і л е д і .

Ескерту. 42 тармаққа өзгерту енгізілді - Қарағанды қалалық мәслихатының 2010.12.08 N 423 (бірінші рет ресми түрде жарияланған күннен бастап он күнтізбелік күн өткеннен кейін іске қосылады) шешімімен.

43. Сәулет-жоспарлау тапсырмаларын сәулет, қала құрылысы және құрылыс органы әзірлейді және құрылыс салушының (тапсырысшы) өтініші бойынша:

- 1) Құрылыс салушының (тапсырысшы) өтініші;
- 2) жер учаскесіне жергілікті атқарушы органның шешімі немесе құқығын белгілейтін құжаттар, бар объектілерді өзгертуге - қайта құруға (қайта жобалау, қайта жабдықтау) жергілікті атқарушы органның рұқсаты;
- 3) Қолданыстағы нормативтерге сәйкес құрылыс салушымен (тапсырысшы)

бекітілген жобалауға арналған тапсырма;

4) Инженерлік және коммуналдық қамтамасыз ету негіздеріне қосылуға техникалық шарттар.

Сәулет-жоспарлау тапсырмасын беру үшін қажетті бастапқы материалдардың құрамы мен көлемі мемлекеттік нормативтік құжаттармен белгіленеді.

Ескерту. 43 тармаққа өзгерту енгізілді - Қарағанды қалалық мәслихатының 2010.12.08 N 423 (бірінші рет ресми түрде жарияланған күннен бастап он күнтізбелік күн өткеннен кейін іске қосылады) шешімімен.

44. Сәулет-жоспарлау тапсырмасы берілмейді:

1) Құқық бұзған объектілерге (қала аудандарының бекітілген бөлшекті жоспарлау жобаларының нысаналы мақсатымен сәйкес келмеу);

2) Құрылысы басталған объектілерге;

3) Салынып бітпеген құрылыс объектілеріне.

45. Жобалау кезінде құрылыста және құрылыс салуда, тұрғын аудандарды қалыптастыруда, қайта игерілетін және реконструкцияға жататын аумақтарды көркейтуде тұрғын, қоғамдық және өндірістік ғимараттарға, құрылыстарға және үй-жайларға мүгедектерге кіруге мүмкіндік болуы қажет.

46. Жер учаскесі құрылысы және жобалау құрылыс жобаларының негізінде жүзеге асуы қажет.

Жобалы және іздеушілік жұмыстарды аталмыш жұмыстарды жүргізуге лайықты лицензиясы бар жобалы, ізденуші ұйымдар, кәсіпорындар және өзге де жеке және заңды тұлғалар атқарады.

47. Құрылыс жұмыстарын жүргізу тиісті жұмыстарды атқаруға лицензиясы бар кәсіпорындар және құрылыс ұйымдарына, сонымен қоса өз күшімен жеке тұрғын үй салуды жүзеге асыратын құрылыс салушыға рұқсат етіледі.

48. Азаматтардың дұрыс демалысы және тыныштығын қамтамасыз ету мақсатында инженерлік желілердегі, коммуникация және жүйелердегі апаттарды жою бойынша жұмыстарды қоспағанда, түнгі уақытта (23.00 сағаттан 6.00 сағатқа дейін) шу көтеретін құрылыс-монтаж және жөндеу жұмыстарының өндірістері, сонымен қоса жер қазу жұмыстары, ғимараттардың тіректерін және фундаменттерін орнату бойынша жұмыс, сыртқы құрылыс-монтаж жұмыстары, жүк тиеу-түсіру және өзге де жұмыстар.

49. Сумен қамтамасыз ету көзі ретінде орталықтандырылған су құбыр қондырғыларын және сутартқыларды қолдану қажет. Олардың болмаған немесе пайдалануға мүмкін болмаған жағдайда, құрылысты сумен қамтамасыз ету жүйесі пайдалануды жергілікті санитарлы-эпидемиологиялық қадағалау органының келісімімен жер асты суларын қолдануды қарастыруы қажет.

5. Қарағанды қаласының қоныстану аумағының құрылысы

50. Қарағанды қаласының тұрғын аумақтары құрылымдық-жоспарлы жағынан тұрғын ғимараттар, тұрғын кварталдар, ықшамаудандар, тұрғын аудандар және тұрғын қалыптасқан поселкелердің түзілімдері түріндегі топтар түрінде негізделген.

51. Жаңа тұрғын құрылыстары өмір сүрудің жабдықталған жағдайын қамтамасыз ететін қала құрылысы кешені және кварталдар, құрылыстың осы немесе өзге типіне неізделген экономикалық инженерлік қамтамасыз ету деңгейі және тұрғындарға әлеуметтік қызмет көрсетудің кепілдік минимумы түрінде тұрғын ортаны қалыптастыруды көздеуі қажет.

52. Тұрғын аумақтардың құрылысы сәулет-қала құрылысы құжаттамасының негізінде жүзеге асады.

53. Тұрғын үйлерді орналастыру және тұрғын аумақтарды жобалау кезінде кейін көп пәтерлі тұрғын үйлердің тұрғын және тұрғын емес үй-жайлары иелерінің кондоминиумдарын құру мүмкіндіктерін қарастыру қажет.

54. Көп пәтерлі тұрғын үйлер кешендерін жобалау кезінде инженерлік жабдықтардың құрылысы және гараждарды орналастыру үшін санитарлы және өртке қарсы талаптарды есепке ала отырып, жоғарғы жағына балаларға арналған ойын, спорт және шаруашылық алаңдарымен жер асты кеңістіктерін барынша пайдалану керек.

55. Ғимарат құрылыстары бар құрылыстардың қайта құрастырылу және нығыздау есебінен өртке қарсы, санитарлы-эпидемиологияға қарсы талаптардың, қала құрылысы нормативтерінің және қала құрылысы құжаттамасының сақталу жағдайында жүзеге асырылуы қажет.

56. Тұрғын құрылыстарын жобалау кезінде (жаңа құрылыс және қайта құрастыру) аула кеңістігіндегі элементтерді орналастыру және жайластыруды қарастыру қажет. Үй жанындағы (үй ішіндегі) аумақ келесі міндетті элементтерден тұрады: үйге жақын және өту жолдары, қонақжай автотұрақтар, ойын, спорт және демалысқа арналған алаңдарымен жасыл көшеттер аумақтары, сонымен қоса, олар мен тұрғын және қоғамдық ғимараттар аралығы осы ереженің 2 қосымшасындағы көрсетілімнен кем болмауы қажет.

57. Жерасты және жерасты-үсті гараждардың, жеңіл автомобильдерді тұрақты және уақытша сақтауға арналған ашық автотұрақтардың, техникалық жабдық станциясының тұрғын үйлерге және қоғамдық ғимараттарға, сонымен қоса қоныстану аумақтарында орналастырылған мектеп, ясли-балабақша және тұрақты үлгідегі емдеу мекемелеріне дейінгі аралығы осы ереженің 3 қосымшасындағы көрсетілімнен кем болмауы қажет.

Ескерту. 57 тармаққа өзгерту енгізілді - Қарағанды қалалық мәслихатының

2010.12.08 N 423 (бірінші рет ресми түрде жарияланған күннен бастап он күнтізбелік күн өткеннен кейін іске қосылады) шешімімен.

58. Металл гараждарды кварталдағы, үй жанындағы аумақтарда орналастыруға автокөлікке осы Ереженің 5 қосымшасына сәйкес техникалық паспорты және гараж орналастыруға негізделген ауданда тіркелімде болуымен қоса уақытша қысқа мерзімді жер пайдалануға сұралатын аумақтың сәулет-қала құрылысы ахуалдары болған жағдайында Ұлы Отан соғысының ардагерлеріне және оларға теңестірілген тұлғаларға, 1 топ мүгедектеріне рұқсат етіледі.

Орналастыру және қызмет көрсету кезінде бар жасыл көшеттерді кесу қажет болса, гараждарды орналастыруға жол берілмейді.

Ескерту. 58 тармақ жаңа редакцияда - Қарағанды қалалық мәслихатының 2010.12.08 N 423 (бірінші рет ресми түрде жарияланған күннен бастап он күнтізбелік күн өткеннен кейін іске қосылады) шешімімен.

59. Автотұрақтар бекітілген қала құрылысы құжаттамасына сәйкес (осы нормалардың талаптарын есепке ала отырып) жер деңгейінен төмен және/немесе жоғары орналасуы, жер асты және жер үсті бөлімдерден (жерасты және жерүсті қабаттардан, соның ішінде осы ғимараттардың шатырларын пайдаланумен) құрылуы, басқалардың ғимараттарына жапсарлас немесе оларға қосалқы салынуы, сонымен қатар осы ғимараттардың астында жерасты, подвал, цокольды немесе төменгі жерүсті қабаттарда, сонымен қатар жер деңгейіндегі арнайы жабдықталған ашық алаңшаларда орналасуы мүмкін.

Автотұрақтардың жер асты қабаты деп үйдің еден белгісін белгілеген кезде жердің жоспарлы белгісінен үй – жайдың жарты биіктігінен асатын төмен қ а б а т т ы а й т а д ы .

Жер асты автотұрақтарды сонымен қатар жер үсті бөлігін абаттандырумен, балалардың ойын және спорт алаңшаларын орнатумен, көгалдандырумен, кіші сәулет пішіндерін орнатумен құрылысы салынбаған аумақтарда (өтпе жолдардың, көшелердің, алаңшалардың, гүлзарлардың, көгалдардың астында) орналастыруға рұқсат беріледі.

Ашық алаңшаларда және автомобильдерді уақытша сақтау үшін төбе астында орналасқан алаңшаларда қатты жабын (асфальт–бетон, бетон) және автомобиль осьтерінің ұзындығы бойымен 1 пайыздан аспайтын және көлденең 6 пайыздан аспайтын еңістер болуы тиіс. Автотұрақ қоршауы 50 мм x 200 мм торлармен 5,0 миллиметр сымнан (МЕМСТ 3282-74 бойынша) дәнекерленген мырышпен қапталған тордан (полимермен қапталған торды да пайдалануға болады) жасалуы т и і с .

Дәнекерленген тордың стандарт секциясының көлемі 2000 мм x 2500 мм.

Іргелес аумақ абаттандырылуы және көгалдандырылуы, кірме жолдар, өртке қарсы шығу жолдары ұйымдастырылуы, қоршау өлшемі бойынша

жарықтандыру тіректері орнатылуы тиіс. Оператор үй – жайы ретінде биіктігі 6.0 метрден жоғары емес, 6.0 м x 4.0 м аспайтын жоспарланған көлеммен бір (екі) қабатты ғимарат қарастырылсын. Бірінші қабатында құрал – саймандарды сақтайтын үй – жайы, екінші қабатында – күзет үй – жайы қарастырылсын.

Автотұрақ аумағында автокөлікті қою келесі аралықтардың сақталуымен жүзеге асырылады:

автомобильдердің бойлық жағының арасы - 1,1 метрден кем емес;
автомобильдердің ендік жақ аралығы - 0,5 метрден кем емес;
автомобильдердің ендік жағынан қоршауға дейін - 0,5 метрден кем емес;
автомобильдердің ендік жағынан стационарлы техникалық құрылымға дейін - 0,3 метрден кем емес;
автотұрақ аумағындағы ғимараттан және құрылыстардан (бақылау-өткізу пункті - күзет үй-жайы, техникалық қызмет көрсету станциясы, авто жуу) - автокөлік сақтау орнына дейін - 9 метрден кем емес.

Ескерту. 59 тармақ жаңа редакцияда - Қарағанды қалалық мәслихатының 2010.12.08 N 423 (бірінші рет ресми түрде жарияланған күннен бастап он күнтізбелік күн өткеннен кейін іске қосылады) шешімімен.

60. Автотұрақ аумағының қоршауларына, жабдықтарға және сақтау орнындағы автомобильдерге қозғалыстағы автомобильдің ұсынылатын жақындауын есепке ала отырып, автотұрақ аумағындағы ішкі өтпе жол өлшемдері ереженің 1 қосымшасында көрсетілген.

61. Тұрғын және қоғамдық бағыттағы көп қабатты ғимараттарға жапсаржай құрылысын салуға жобалық шешімдер жергілікті сәулет және қала құрылысы органымен келісіледі.

Бар тұрғын үйлерге жапсаржай салуға жылжымайтын объектілерді тұрғын құрылыстан тұрғын емес құрылысқа шығару арқылы құрылыс салушы барлық үй қасбетінің жоба шешімін ұсынған және бірінші қабаттан жоғары емес болған жағдайда жол беріледі. Алайда жапсаржайды аула ішіндегі аумақта салуға жол берілмейді.

Бар көп пәтерлі тұрғын үй жапсаржайы есебінен тұрғын пәтер алаңын кеңейтуге жол берілмейді.

Ескерту. 61 тармақ жаңа редакцияда - Қарағанды қалалық мәслихатының 2010.12.08 N 423 (бірінші рет ресми түрде жарияланған күннен бастап он күнтізбелік күн өткеннен кейін іске қосылады) шешімімен.

62. Тұрғын пәтерден қайта құрастырылған сауда объектілерінің 70 шаршы метр алаңынан астам сауда бөлмелерінің Қазақстан Республикасының құрылыс нормалары мен ережелерінің талаптарына жауап беретін екеуден кем емес эвакуациялық есік болуы қажет.

63. Көп қабатты ғимараттарға қызмет көрсетуге негізделген өрт

автотехникалары үшін өтпе жол аймағына жазғы кафе алаңшаларын жобалау және орналастыруға тек жеңіл ауыстырылатын жабдықтардан (үстелдер, орындықтар, қоршаулар және өзге де жабдықтар) болғанда ғана жол беріледі.

Жазғы кафені орналастыру тек жеке тұрған мамандандырылған ғимараттар үшін ғана рұқсат етіледі. Алайда, жазғы кафені үй жанындағы аумаққа орналастыруға жол берілмейді.

64. Ғимараттарға жанастыра салынған жазғы кафе алаңшаларындағы жанғыш материалдардан тұратын бастырма және төсемдердің алаңы отқа төзімділіктің 1, 2 және 3 деңгейлерінен 50 шаршы метр аспауы қажет.

65. Тек арнайы жабдықталған үй-жайларда ғана мангалдарды орналастыруға жол беріледі.

66. Автомобильді газқую станцияларын жобалау және орналастыру кезінде Қазақстан Республикасының құрылыс нормалары мен ережелерін басшылыққа алу міндет.

67. Жанғыш сұйықтықтарымен және жеңіл тұтанатын сұйықтықтармен автокөлік жанар-жағар май құю орны бойынша автомобильді жанар-жағар май құю станциялары және автомобильді газқую станцияларын қатар орналастыруға жол берілмейді. Жанғыш сұйықтықтарымен және жеңіл тұтанатын сұйықтықтармен автокөлік жанар-жағар май құю орны бойынша автомобильді жанар-жағар май құю станциялары мен автомобильді газқую станцияларының аралығы 100 метрден кем болмауы қажет.

68. Жүргіншілер жолдары мен өтпе жолдарды жобалау кезінде тұрғын және қоғамдық ғимараттарға, сонымен қоса қосалқы-жапсарлас салынған үй-жайларға өрт сөндіру машиналарының өтуіне мүмкіндікті қамтамасыз ету қажет және өрт сөндіру автомобиль сатыларына немесе автокөтерімдерге кез-келген пәтер немесе үй-жайларға кіруге мүмкіндік болуы қажет.

69. Өтпе жолдың шеті мен ғимарат қабырғасына дейінгі аралық 10 қабатты ғимарат үшін қоса алғанда 8 метрден кем емес, 10 қабаттан жоғары ғимарат үшін 10 метрден кем емес болуы қажет. Бұл аймақта қоршау орналастыруға жол берілмейді.

70. Шығыс есіктері жоқ ғимараттардың қасбет маңдарында топыраққа немесе жабынға жүктемені есепке ала отырып, өрт сөндіру машиналарының өтпе жолдары үшін жарамды ені 6 метр жолаққа жол беріледі. Қатармен орналастырылған ағаш (олардың көпжылдық жапырақты жамылғысын есепке ала отырып) дегенді бұл жағдайда көрсетілген аймақта өрт сөндіру автомобиль сатыларына немесе автокөтерімдер қозғалыстарына және құрылуына (ғимаратқа қатысты алдынан және бойлай) бөгет жасайтын ағаштардың орналастырылуы деп ұғу қажет.

71. Ғимараттың сыртқы эвакуациялық есіктері іштен кілтсіз ашылмайтындай

і л м е к

б о л м а у ы

қ а ж е т .

72. Жалпы дәлізге апаратын баспалдақ алаңшаларының есіктері, лифттердің есіктері және тамбур-шлюздерде өзіндігінен жабылу үшін ыңғайландырылуы қажет, тығыздау және сәл жабу және кілтсіз ашуға бөгет болатын ілмектің б о л м а у ы қ а ж е т .

73. Эвакуациялық шығу есіктері және өзге де есіктер эвакуация жолында ғимараттан шығу бағыты бойынша ашылуы қажет.

74. Эвакуация жолдары болып есептелетін подвал немесе цокольды қабатпен ғимараттың қабат аралық саты торы бойынша қатынасуға жол берілмейді.

75. Эвакуация жолдары болып есептелетін подвал немесе цокольды қабаттардың шығыс есіктерін ғимараттың жалпы саты торларынан жеке сыртқы негізі ретінде қарастыру қажет.

6. Қарағанды қаласы аумағында сауда киоскілерін, қоғамдық көлік күту павильондарын, жарнама қондырғыларын және өзге де қызмет көрсету объектілерін орналастыру

76. Қарағанды қаласының аумағында тиісті сәулет – қала құрылысы жағдайы болған жағдайда газет, журнал сататын киоскілерді орналастыруға рұқсат б е р і л е д і .

Ескерту. 76 тармақ жаңа редакцияда - Қарағанды қалалық мәслихатының 2010.12.08 N 423 (бірінші рет ресми түрде жарияланған күннен бастап он күнтізбелік күн өткеннен кейін іске қосылады) шешімімен.

77. Тұрақты түрдегі жеке тұрған жарнама құрылығылары (билбордтар, стела, пилон, транспорант-тартпа) Қарағанды қаласы аумағындағы нақты сәулет-қала құрылысы жағдайларымен анықталады. Сонымен қатар тұғырда тұрған билбордтар арасындағы арақашықтық 50 метрден кем емес, жарық таблосы, стел, пилондармен 50 метрден кем емес, транспорант-тартпамен ара қашықтығы 100 метрден кем емес болуы қажет, көшенің жүргінші жағынан транспорант 6 метрден төмен емес болып орналастырылуы қажет.

78. алынып тасталды - Қарағанды қалалық мәслихатының 2010.12.08 N 423 (бірінші рет ресми түрде жарияланған күннен бастап он күнтізбелік күн өткеннен кейін іске қосылады) шешімімен.

79. Тұрмыстық қызмет көрсету бойынша киоскілер (аяқ киім, былғары галантерея және қол шатырларды жөндеу) аула ішіндегі аумақтарда Қазақстан Республикасының қолданыстағы заңнамаларында көрсетілген тәртіпте о р н а л а с т ы р ы л а д ы .

Ескерту. 79 тармақ жаңа редакцияда - Қарағанды қалалық мәслихатының 2010.12.08 N 423 (бірінші рет ресми түрде жарияланған күннен бастап он

күнтізбелік күн өткеннен кейін іске қосылады) шешімімен.

80. Сауда киоскілері орналастырылған жер учаскелері, қоғамдық көлік күту павильондары, жарнама қондырғылары және қызмет көрсету объектілері сауда киоскілерінің иелеріне тек қысқа мерзімді жер пайдалануға ғана берілуі мүмкін.

7. Көше-жол тораптарын және көліктік құрылыстарды жобалау

81. Көше-жол тораптарын және көліктік құрылыстарға әзірленген жобалық құжаттамада жобаларды мемлекеттік сараптау органының, сонымен қоса ішкі істер басқармасының жол полициясы бөлімінің және жергілікті сәулет және қала құрылысы органының келісімі болу қажет.

8. Тарихи-мәдени мұра ескерткіштерін қорғау

82. Тарихи, археологиялық, сәулеттің қала құрылысы, мәңгілік өнерді сақтау мақсатында "Тарихи-мәдени мұра ескерткіштерін қорғау және пайдалану туралы" Қазақстан Республикасының Заңымен анықталатын тәртіпте қорғау аймақтары, құрылысты реттеу аймақтары және табиғи ландшафты қорғау аймақтары қ а л ы п т а с т ы р ы л ғ а н .

83. Тарихи – мәдени мұра объектілерінің қорғау аймақтарының, құрылысты реттеу аймақтарының және табиғи ландшафты қорғау аймақтарының шекаралары Қазақстан Республикасының заңнамасына сәйкес бекітіледі.

Ескерту. 83 тармақ жаңа редакцияда - Қарағанды қалалық мәслихатының 2010.12.08 N 423 (бірінші рет ресми түрде жарияланған күннен бастап он күнтізбелік күн өткеннен кейін іске қосылады) шешімімен.

9. Құрылысы аяқталмаған объектілер

84. Меншік түрлеріне тәуелсіз тұрғын және әлеуметті мәдени-тұрмыс объектілерінің аяқталмаған құрылысы бар жеке немесе заңды тұлғаларда міндетті түрде уәкілетті мемлекеттік органмен бекітілген және келісілген келесі құ ж а т т а м а л а р б о л у ы т и і с :

- 1) жобалық-сметалық құжаттама;
- 2) көркейту және көгалдандыру жобасы;
- 3) әлеуметтік нысандағы объектілер үшін құрылысты аяқтау және өндірістік ж ұ м ы с к е с т е с і .

Ескерту. 84 тармаққа өзгерту енгізілді - Қарағанды қалалық мәслихатының 2010.12.08 N 423 (бірінші рет ресми түрде жарияланған күннен бастап он күнтізбелік күн өткеннен кейін іске қосылады) шешімімен.

85. Құрылысы аяқталмаған объект құрылыс торымен жабылады, аяқталмаған

құрылыс көлемі бар объектілер аумағы төмендегідей болуы тиіс:

1) жүргіншілер қозғалысының қауіпсіздігі үшін ені бір метр қалқан орнатумен биіктігі екі метрден кем емес тұтас дуалмен қоршалған және қоршау өлшемі бойынша жарықтандырылған;

2) құрылыстық немесе өзге қоқыстардан бос.

Ескерту. 85 тармақ жаңа редакцияда - Қарағанды қалалық мәслихатының 2010.12.08 N 423 (бірінші рет ресми түрде жарияланған күннен бастап он күнтізбелік күн өткеннен кейін іске қосылады) шешімімен.

86. Құрылысы аяқталмаған объекті аумағына кірер жолында қазіргі уақыт талабына сай материалдармен орындалған, түр-түсі анық көрсетілген келесі мазмұндағы ақпараттық қондырғы (құрылыс объектісінің куәлігі) орнатылуы қ а ж е т :

1) та п с ы р ы с ш ы ;

2) м е р д і г е р ;

3) о б ъ е к т і н і ң а т а у ы ;

4) о б ъ е к т і н і ң с а л ы н у м е р з і м і ;

5) и е с і н і ң а т ы - ж ө н і , т е л е ф о н , м е к е н ж а й ы .

Тұрақты құрылыс механизмдерін (мұнаралы кран және өзге де агрегаттар) түнгі мерзімдерде міндетті түрде жарық кабельдерімен көрнекілікті түрде ж а р ы қ т а н д ы р у қ а ж е т .

87. Құрылысы аяқталмаған объектінің жабық және кілтпен жабылатын қақпасы, тәулік бойы күзеті бар болуы қажет.

10. Инженерлік желі және құрылыстарды жөндеу және салу бойынша жұмыс өндірістерінің, жобалаудың тәртібі

88. Магистральді инженерлік желілерді салу және жобалау қызмет көрсетушілер немесе қалалық қызмет және ұйымдардың тапсырмалары бойынша жүзеге асырылады. Қарағанды қаласындағы магистральді инженерлік желілер және құрылыстарды салуға ниет танытатын жеке және заңды тұлғалар да кейін желілерді тиісті қала қызметіне немесе қызмет көрсетуші баланстарына шарт негізінде қайтаруымен тапсырысшы бола алады.

89. Объектілердің қалыптасуын қамтамасыз ететін алаң ішіндегі және таратып қоюшы инженерлік желілерді, сонымен қоса олардың ұзындықтарына қарамастан құрылыс және ғимарат ішіндегі желілерді жобалау, қала инженерлік қызметтерінің техникалық шарттарына сәйкес құрылыс салушы тапсырысы бойынша жүзеге асырылады. Инженерлік желілерді және құрылыстарды жобалауды лайықты лицензиясы бар жеке тұлғалар немесе жобалау ұйымдары ж ү з е г е а с ы р а д ы .

Сонымен қоса көп қабатты тұрғын үй құрылысының кварталішілік аумағында жер үстіндегі инженерлік желілердің құрылысын салуға жол берілмейді.

Ескерту. 89 тармаққа өзгерту енгізілді - Қарағанды қалалық мәслихатының 2010.12.08 N 423 (бірінші рет ресми түрде жарияланған күннен бастап он күнтізбелік күн өткеннен кейін іске қосылады) шешімімен.

90. Инженерлік желілердің және құрылыстардың құрылысын салу, жөндеу және қайта құру бойынша, құрылыс алаңшаларына уақытша қоршау орнатуға және ұңғыма бұрғылауға жер жұмыстарын жүргізу үшін келісу парағын ресімдеу
қ а ж е т .

Келісу парағын алу үшін құрылыс салушы (тапсырысшы) сәулет және қала құрылысының жергілікті органына өтінішпен жүгінеді.

Жер жұмыстарын жүргізуге келісу парағын алу үшін қажетті құжаттар: инженерлік желілер құрылысын салу үшін жобалық жұмыстарды бастамас

бұрын жобалау үшін трассаны көрсетумен сәулет пен қала құрылысының жергілікті органымен, "Қарағанды қаласының тұрғын үй-коммуналдық шаруашылығы, жолаушылар көлігі және автомобиль жолдары" мемлекеттік мекемесімен келісілген масштабы 1:5000 Қарағанды қаласының жоспарынан сызбасы алынады. Трассаны көрсететін жоба техникалық талаптарды берген ұйыммен және сәулет пен қала құрылысының жергілікті органымен келісілген масштабы 1:500 түзетілген топографиялық суретте орындалады;

жер асты инженерлік желілерді жөндеу мен қайта құру бойынша масштабы 1:500 түзетілген топографиялық суретте жөндеу учаскесі көрсетіледі (белгіленеді) және сәулет пен қала құрылысының жергілікті органымен келісіледі;

құрылыс алаңшаларының уақытша қоршауын орнату үшін түзетілген топографиялық суретте 1:500 масштабында жасалған жобаның бас жоспарында қоршау орнату шекаралары көрсетіледі (белгіленеді) және сәулет пен қала құрылысының жергілікті органымен келісіледі;

ұңғыманы бұрғылау кезінде түзетілген топографиялық суретте 1:500 масштабында жасалған жобаның бас жоспарында ұңғыма орындары көрсетіледі (белгіленеді) және сәулет пен қала құрылысының жергілікті органымен келісіледі.

Ескерту. 90 тармақ жаңа редакцияда - Қарағанды қалалық мәслихатының 2010.12.08 N 423 (бірінші рет ресми түрде жарияланған күннен бастап он күнтізбелік күн өткеннен кейін іске қосылады) шешімімен.

91. Жер жұмыстарын жүргізуге келісу парағын тапсырысшы мүдделері қозғалатын мүдделі барлық жеке және заңды тұлғалармен өзі келіседі.

Ұсынылған қолдардың дәлдігіне және дұрыстығына тапсырысшы жауап
б е р е д і .

Құрылыс, инженерлік желілер мен құрылыстарды жөндеу бойынша жер жұмыстары (соның ішінде ұңғыма бұрғылау және құрылыс алаңшасына уақытша

қоршау орнату) мүдделі тұлғалармен келісілгеннен кейін 90 күннің ішінде жүргізіледі.

Ескерту. 91 тармақ жаңа редакцияда - Қарағанды қалалық мәслихатының 2010.12.08 N 423 (бірінші рет ресми түрде жарияланған күннен бастап он күнтізбелік күн өткеннен кейін іске қосылады) шешімімен.

92. Инженерлік желі және құрылыстарды жөндеу немесе салу бойынша жұмыстарды жергілікті сәулет және қала құрылысы органының келісілген жоба құжаттамаларынсыз немесе мемлекеттік сәулет - құрылысын бақылаудың жергілікті органының құрылыс-монтаж жұмыстарына рұқсатынсыз, лицензиясыз жүзеге асыратын құрылыс ұйымдары Қазақстан Республикасының әкімшілік заңнамасына сәйкес әкімшілік жауапкершілікке тартылады.

Ескерту. 92 тармаққа өзгерту енгізілді - Қарағанды қалалық мәслихатының 2010.12.08 N 423 (бірінші рет ресми түрде жарияланған күннен бастап он күнтізбелік күн өткеннен кейін іске қосылады) шешімімен.

93. Инженерлік желі және құрылыстардың бүлінуіне қарсы сақтану және ескерту шараларын қолдану үшін жұмыс өндірісіне жауапты тұлға жұмыс орнына ниетті өзге ұйымдардың өкілдерін шақырып, олармен бірге бар желілер мен құрылыстардың нақты орналастыру және толық сақталу шараларын қ а б ы л д а у ы к е р е к .

Құрылыс салуға ниетті ұйым басшылары өз өкілдерінің өндірістік жұмыс орындарына келуін қамтамасыз етеді және жұмыс өндірістерінде өздеріне тиісті желілер мен құрылыстарды сақтауды қамтамасыз ету үшін толықтай жазбаша к ө р с е т к і ш б е р е д і .

94. Жұмыс өндірістеріне жауапты тұлға жұмысты бастамас бұрын келесі көрсетілімдерді орындауға тиіс:

1) шекара бойынша қоршаулар және бекітілген үлгідегі ескерту мақсатындағы жол белгілерін орнату;

2) түнгі уақытта қазылған жер учаскелерін жарықтандыру және жүргінші жолдарына жол төсеніштерін, дәнекерлерді дайындау қажет;

3) желілердің үзіліссіз жұмысын қамтамасыз етуге шаралар қолдану;

4) олардың сақталуына кепілдік ететін бітеу қалқандармен жұмыс механизмі аймағындағы жасыл көшеттерді қоршап тастау. Жолдарды жабуды қажет ететін қазу жұмыстары болған жағдайда түсінікті етіп айналып өту белгісін қою;

5) құрылыс алаңшасына кіретін көліктердің көше жолдарын лақтамауы үшін дөңгелектерін топырақтан, лайдан тазарту және жуу үшін қондырғы ж а б д ы қ т а р ы н о р н а т у қ а ж е т .

Ескерту. 94 тармаққа өзгерту енгізілді - Қарағанды қалалық мәслихатының 2010.12.08 N 423 (бірінші рет ресми түрде жарияланған күннен бастап он күнтізбелік күн өткеннен кейін іске қосылады) шешімімен.

95. Жол төсенішін сақтауға кепілдік беретін алдын-ала дайындықсыз ор
эзірлеуді бастауға тиым салынады.

96. Жұмыс орнына материалдарды жеткізу жұмыстың басталуына дейін 24
сағаттан ерте болмауы қажет.

97. Көшеде, алаңда және өзге де көркейтілген аумақтарда жар асты
байланыстарын реттеу үшін ор және қазан шұңқыр қазу төмендегі шарттардың
сақталуымен жүзеге асуы қажет:

1) жұмыс өндірісі жобасына сай жұмыстар кішігірім учаскелермен
орындалады;

2) келесі учаскелердегі жұмыстарды, қалпына келтіру және аумақта тазалау
жұмыстарын қоса алғанда алдыңғы учаскедегі жұмыстар толық аяқталған соң
ғана бастауға рұқсат етіледі;

3) ор және қазан шұңқырлардан шыққан топырақ және лай бірден жергілікті
санитарлы-эпидемиологиялық қадағалау органымен келісілген жерге шығарылуы
қажет;

4) орды қайта жабу қиыршық тас-лай қоспасымен қабатталып, нығыздалған
күйді жүргізіледі;

5) көше бойынша магистральді инженерлік желілерді төсеу кезінде 4-7 метр
болатын асфальтты - бетонды жабын бар көшенің толық ені бойынша қалпына
келтіріледі, ал ені 7 метрден астам болған жағдайда асфальтты - бетонды
жабынды қалпына келтіру ор және құрылыс жұмыстарының механизімі бойынша
жүзеге асырылады;

6) телефон канализациясы, электр кабелі және өзге де инженерлік желілер
бойынша көшенің 1,5-2 метр болатын асфальтты - бетонды жабыны, жолдың
толықтай енімен бірге қалпына келтіріледі;

7) жол жабынын қалпына келтіру осы жұмыс түріне лицензиясы бар
кәсіпорын күшімен желілерді төсеу бойынша тапсырысшы жүзеге асырады.

98. Орларды эзірлеуді аяқтау бойынша жұмыс өндірісіне жауапты тұлға
орларды эзірлеу инженерлік желі жобаларымен сәйкестігіне және деректердің
актіге сәйкестігіне мемлекеттік сәулет - қала құрылысын бақылаудың жергілікті
органының өкіліне куәлік етуге тиіс.

**Ескерту. 98 тармаққа өзгерту енгізілді - Қарағанды қалалық мәслихатының
2010.12.08 N 423 (бірінші рет ресми түрде жарияланған күннен бастап он
күнтізбелік күн өткеннен кейін іске қосылады) шешімімен.**

99. Өндірістегі немесе құрылыс-монтаж жұмыстарының аяқталуында
инженерлік желі жобаларымен сәйкессіздік болғанда мемлекеттік сәулет –
құрылысын бақылаудың жергілікті органымен осы желілерді қайта нығыздау
туралы ұйғарым беріледі. Өндірістегі немесе құрылыс - монтаж жұмыстарының
аяқталуында инженерлік желі жобаларымен сәйкессіздігіне байланысты

өзгерістердің шығындары осы жұмыстарды жүргізген ұйым есебінен өтеледі.

Ескерту. 99 тармаққа өзгерту енгізілді - Қарағанды қалалық мәслихатының 2010.12.08 N 423 (бірінші рет ресми түрде жарияланған күннен бастап он күнтізбелік күн өткеннен кейін іске қосылады) шешімімен.

100. Топырақты жолдарды қазу кездерінде қазуды жүргізген ұйым жұмыс аяқталған соң қайта қалпына келтіріп, топырақты тығыздауға тиіс.

Ескерту. 100 тармаққа өзгерту енгізілді - Қарағанды қалалық мәслихатының 2010.12.08 N 423 (бірінші рет ресми түрде жарияланған күннен бастап он күнтізбелік күн өткеннен кейін іске қосылады) шешімімен.

101. Инженерлік желілерді төсеу орындарында асфальтты - бетонды жабынның үстіңгі жағының бұзылуы жағдайында екі жыл бойы желі иелері қайтадан асфальтты - бетонды жабынды он күн ішінде қалпына келтіруге тиіс.

Ескерту. 101 тармаққа өзгерту енгізілді - Қарағанды қалалық мәслихатының 2010.12.08 N 423 (бірінші рет ресми түрде жарияланған күннен бастап он күнтізбелік күн өткеннен кейін іске қосылады) шешімімен.

102. Инженерлік құрылыстарды салуды және инженерлік желілерді монтаждауды аяқтау бойынша, бірақ топырақпен қайта төсегенше құрылыс ұйымы атқарушылық топографты - геодезикалық түсірілім жүргізеді.

Люк және құдықтары бар коммуникациялардың атқарушы түсірілімі орды қайта жауып тастаған соң және сыртқы көркейту элементтерінің толық қалпына келтірілгенінен кейін де жүргізілуі мүмкін.

103. Құрылысы аяқталған инженерлік желілерді пайдалануға қабылдауды мемлекеттік қабылдау комиссиясы (қабылдау комиссиясы) жүзеге асырады.

Ескерту. 103 тармақ жаңа редакцияда - Қарағанды қалалық мәслихатының 2010.12.08 N 423 (бірінші рет ресми түрде жарияланған күннен бастап он күнтізбелік күн өткеннен кейін іске қосылады) шешімімен.

104. Инженерлік желілерді пайдалануға беру барлық жұмыстар аяқталып, люк, құдықтарды қоса алғанда, көркейту элементтерінің толық қалпына келтірілген соң ғана жүргізіледі.

105. Құдықтардың, жылу камераларының, көшелердегі люктердің, инженерлік желілердің жер үсті құрылыстарының иесі (пайдалануға беру ұйымы) Қазақстан Республикасы заңнамасының талаптарына сәйкес олардың қауіпсіз пайдалануын қамтамасыз етеді.

Ескерту. 105 тармақ жаңа редакцияда - Қарағанды қалалық мәслихатының 2010.12.08 N 423 (бірінші рет ресми түрде жарияланған күннен бастап он күнтізбелік күн өткеннен кейін іске қосылады) шешімімен.

106. Инженерлік желілердің құрылыс барысында бұзылған жағдайында және қаланың топограф - геодезикалық жоспарында көрсетілмеген жер асты инженерлік желілерін жобалау - іздестірушілік жұмыстарын өткізу кезінде

жауапты өз желілерін қала жоспарына тіркеуді ұйымдастырмаған осы желілердің иелері болып табылады.

11. Жаңа жылжымайтын объектілерді салу және орналастыруға рұқсат алу рәсімдерінің өту тәртібі

107. Жер учаскелерін беру осы мақсатқа көзделген қала құрылысы құжаттамасында көрсетілген аумақтарда жүзеге асырылады. Құрылыс немесе ғимарат салу үшін құрылыс салшыға берілген жер учаскесін беру тәртібі осы ережемен, Қазақстан Республикасының заңымен анықталады.

108. Жергілікті атқарушы органдар құрылыс салушыларға жер учаскелерін беруге негіз болатын қаланың бас жоспарын, қала аумағын салу жобасын және жобалы бөлшектік жоспарлауды әзірлейді.

109. Жаңа құрылыс салуға және бар объектіні өзгертуге мүдделі жеке және заңды тұлғалар Қарағанды қаласының жергілікті атқарушы органына сұралған (жоспарланған) объект құрылысын салу үшін жер учаскесін беру (бар қосымша учаскесіне кесіп берілге учаске) туралы өтінішімен жүгінеді.

Өтінішке меншік учаскедегі немесе жаңа аумақтағы учаскенің қажет шекарасы, оның нысаналы мақсаты, құрылыстың жиілік және объектінің қуат көрсеткіштері көрсетілген орналастыру сызбасы қоса ұсынылады.

Егер өтініш беруші сұралатын жер учаскесінің нақты орны мен көлемін (шекарасын) көрсететін болса, онда жергілікті сәулет және қала құрылысы одан учаскенің орны, негізгі өлшемдері бойынша жобалау алдындағы материалдарды (эскиз) сұрауға құқылы.

Ескерту. 109 тармаққа өзгерту енгізілді - Қарағанды қалалық мәслихатының 2010.12.08 N 423 (бірінші рет ресми түрде жарияланған күннен бастап он күнтізбелік күн өткеннен кейін іске қосылады) шешімімен.

110. Жергілікті сәулет және қала құрылысының органы қала құрылысы құжаттамасымен бекітілген материалдар бойынша нақтыланған шекараларымен учаскенің жоспарланған жоспар шектеулерін, көше учаскелеріне жанастырылған қызыл сызықтарын, құрылыстың реттеу сызықтарын, қала құрылысы кадастрының есепті формасы бойынша учаскенің нысаналы мақсатын, ұсынылатын меншік формасына негізделген учаскенің шектеулерін және қала құрылысы регламенттерінің тізімдемесін атқарады. Жер-кадастр ісін құрамдастыру, жер учаскесін және өзге де жылжымайтын объектілерді қала құрылысында пайдалануға рұқсат беру туралы шешім қабылдау үшін осы деректер бастапқы болып табылады.

Ескерту. 110 тармаққа өзгерту енгізілді - Қарағанды қалалық мәслихатының 2010.12.08 N 423 (бірінші рет ресми түрде жарияланған күннен бастап он

күнтiзбелiк күн өткеннен кейiн iске қосылады) шешiмiмен.

111. Құрылыс салушы ұсынған қала құрылысы және сәулет – құрылысы құжаттамасын қарастыру және келiсу мемлекеттiк бақылау органдарымен екi апталық мерзiмде жүзеге асырылады.

Ескерту. 111 тармақ жаңа редакцияда - Қарағанды қалалық мәслихатының 2010.12.08 N 423 (бiрiншi рет ресми түрде жарияланған күннен бастап он күнтiзбелiк күн өткеннен кейiн iске қосылады) шешiмiмен.

112. Қоршаған ортаға және тұрғындардың денсаулығына керi әсер ететiн объект құрылыстарының басталуы жобалық шешiмдер бойынша мемлекеттiк сараптаманың оң қорытындысын алғаннан және мемлекеттiк экологиялық сараптама рәсiмдерiнiң жобалық материалдары өткеннен соң ғана мүмкiн болады.

113. Учаске шекараларын, ғимарат немесе құрылыс осьтерiн сыртқа шығару жеке құрылыс салушылардың өтiнiштерi бойынша осы жұмыс түрiне лицензиясы бар мамандандырылған ұйымдардың және қажетгiлiгiне қарай өзге қызметтердiң қатысуымен жергiлiктi жер қатынастары органдарына орындалады.

114. алынып тасталды - Қарағанды қалалық мәслихатының 2010.12.08 N 423 (бiрiншi рет ресми түрде жарияланған күннен бастап он күнтiзбелiк күн өткеннен кейiн iске қосылады) шешiмiмен.

115. Ұсыным және қорытынды берумен құрылысқа жобалы құжаттаманы қарастыру санитарлы-эпидемиологиялық қадағалау, мемлекеттiк өртке қарсы қадағалау органдарымен келесi мерзiмдерде жүзеге асырылады:

Сәулет және эскиздік жоба - 10 күн iшiнде;

Құрылысқа жұмыс құжаттамасы - 30 күн iшiнде.

116. Алғашқы деректер және сәулет жоспарлау ғимараты үй-жайлардың немесе өзге де тұрғын ғимараттың бөлiктерiн қайта құрастыру (қайта жоспарлау, қайта жабдықтау) жобасын әзiрлеуге (немесе оларды беруге себептi бас тарту болғанда) жергiлiктi сәулет және қала құрылысының органына ұсынылған өтiнiш берушiлердiң құжаттарының қарастырылу мерзiмдерi өтiнiш берiлген соң үш жұмыс күнiнен аспауы қажет.

Ескерту. 116 тармаққа өзгерту енгiзiлдi - Қарағанды қалалық мәслихатының 2010.12.08 N 423 (бiрiншi рет ресми түрде жарияланған күннен бастап он күнтiзбелiк күн өткеннен кейiн iске қосылады) шешiмiмен.

117. Желiлерге қосуға техникалық жағдайларды ұсыну және желiлердiң арақашықтық орналастыру талаптарын келiсу туралы қызмет көрсетумен жабдықтаушылардың өтiнiштердi қарастыру мерзiмдерi - 5 жұмыс күнi.

Ескерту. 117 тармаққа өзгерту енгiзiлдi - Қарағанды қалалық мәслихатының 2010.12.08 N 423 (бiрiншi рет ресми түрде жарияланған күннен бастап он күнтiзбелiк күн өткеннен кейiн iске қосылады) шешiмiмен.

12. Құрылыс-монтаж жұмыстарының өндірісіне рұқсат

118. алынып тасталды - Қарағанды қалалық мәслихатының 2011.06.29 N 547 (алғашқы ресми жарияланған күнінен бастап он күнтізбелік күн өткен соң қолданысқа енгізіледі) шешімімен.

119. Құрылыс – монтаж жұмыстарын жүргізуге рұқсат өтініш пен тізімін сәулет, қала құрылысы және құрылыс істері бойынша уәкілетті мемлекеттік орган орнататын қоса ұсынылған құжаттар негізінде беріледі.

Ескерту. 119 тармақ жаңа редакцияда - Қарағанды қалалық мәслихатының 2010.12.08 N 423 (бірінші рет ресми түрде жарияланған күннен бастап он күнтізбелік күн өткеннен кейін іске қосылады) шешімімен.

120. Егер объектіні немесе объектілер кешенін кезең-кезеңмен жобалау және салу көзделетін және осындай жобаларға мемлекеттік сараптама сараптамалық сүйемелдеу режимінде (жобалаудың тиісті кезеңдері бойынша тиісті жергілікті оң қорытындылар ресімдей отырып) жүзеге асырылатын жағдайларды қоспағанда, рұқсат объект (кешен) бойынша тұтас құрылыс-монтаж жұмыстарын жүргізуге беріледі. Көрсетілген жағдайларда құрылыс-монтаж жұмыстарын жүргізуге (құрылысты бастауға) рұқсат объектінің немесе кешеннің құрамына кіретін жекелеген блок (ғимарат, құрылыс) бойынша, сондай-ақ құрылыстың жекелеген кезеңдерін - қазаншұңқырлар қазу жөніндегі жер жұмыстарын, коммуникациялар төсеу, іргетастар салу жөніндегі және құрылыс-монтаж жұмыстарының құрамына кіретін басқа да жұмыстарды орындауға беріледі.

Ескерту. 120 тармақ жаңа редакцияда - Қарағанды қалалық мәслихатының 2010.12.08 N 423 (бірінші рет ресми түрде жарияланған күннен бастап он күнтізбелік күн өткеннен кейін іске қосылады) шешімімен.

121. Құрылыс – монтаж жұмыстарын (құрылыс бастауға) жүргізуге рұқсат алу үшін өтінушінің ұсынған құжаттары өтініш берілген сәттен бастап жеті жұмыс күні ішінде қарастырылады.

Құрылыс – монтаж жұмыстарын (құрылыс бастауға) жүргізуге рұқсат жобалық құжаттама (жоба – смета) құрамында бекітілген құрылыстың нормативтік ұзақтығының барлық мерзімінде әрекет етеді. Егер объект нормативтік ұзақтық мерзімі ішінде аяқталмаса, тапсырысшы (құрылыс салушы) құрылысты жалғастыру үшін жаңа рұқсат алуы тиіс.

Ескерту. 121 тармақ жаңа редакцияда - Қарағанды қалалық мәслихатының 2010.12.08 N 423 (бірінші рет ресми түрде жарияланған күннен бастап он күнтізбелік күн өткеннен кейін іске қосылады) шешімімен.

122. Құрылысты жалғастыру үшін жаңа рұқсат осы Ереженің 119 тармағы негізінде беріледі.

Ескерту. 122 тармақ жаңа редакцияда - Қарағанды қалалық мәслихатының 2010.12.08 N 423 (бірінші рет ресми түрде жарияланған күннен бастап он күнтізбелік күн өткеннен кейін іске қосылады) шешімімен.

123. Құрылыстың бастапқы тапсырысшысы (құрылыс салушы) немесе құрылыс жүргізген мердігер (бас мердігерлік) ұйымының ауысуы кезінде бұрын берілген рұқсат тапсырысшының өтініші бойынша қайта тіркелуге жатады. Мұндай өтініш өзгеріс болған күннен бастап жиырма күнтізбелік күн мерзімінен кешіктірмей рұқсат берген органға беріледі.

Қарсы жағдайда бұрын берілген рұқсат қайта тіркеуге өтініш беру мерзімінің аяқталуы бойынша күшін жояды.

Ескерту. 123 тармақ жаңа редакцияда - Қарағанды қалалық мәслихатының 2010.12.08 N 423 (бірінші рет ресми түрде жарияланған күннен бастап он күнтізбелік күн өткеннен кейін іске қосылады) шешімімен.

13. Бар жылжымайтын объектілерді өзгертуге (қайта кескіндеу, қайта жабдықтау, қайта жоспарлау, қайта құрастыру, кеңейту, күрделі жөндеу) рұқсат беру рәсімдерінің өту тәртібі

124. Тұрғын үй ғимараттарындағы тұрғын және тұрғын емес үй- жайларды, сондай-ақ оның өзге де бөліктерін өзгертуге мүдделі және жергілікті атқарушы органның тиісті шешімі бар адамдар тиісті құрылыс-монтаж жұмыстарын жасауға рұқсат алу үшін жергілікті (облыстың, республикалық маңызы бар қаланың, астананың) мемлекеттік сәулет-құрылыс бақылау органдарына өтініш б е р е д і .

Ө т і н і ш к е :

1) өтінішті қарайтын мемлекеттік органның түпнұсқалылығын белгілеуі үшін түпнұсқаларды бере отырып, өтініш берушінің өзгертілетін үй-жайға (ғимараттың бір бөлігіне) меншік құқығын куәландыратын құжаттардың көшірмелері не үй-жайлардың немесе ғимараттың бөліктерінің меншік иесінің (меншік иелерінің) оларды өзгертуге нотариалды куәландырылған жазбаша к е л і с і м і ;

2) тиісті жергілікті сәулет және қала құрылысы органының сәулет-жоспарлау тапсырмасына сәйкес орындалған ұйғарылып отырған өзгерістердің жобасы (н о б а й) қ о с а б е р і л е д і .

Ескерту. 124 тармақ жаңа редакцияда - Қарағанды қалалық мәслихатының 2010.12.08 N 423 (бірінші рет ресми түрде жарияланған күннен бастап он күнтізбелік күн өткеннен кейін іске қосылады) шешімімен.

125. Егер жоспарланған үй – жайды (тұрғын үй бөлігін) қайта құрған (қайта жоспарлау, қайта жабдықтау) немесе үй – жай шекарасын көшірген кезде

өзгертілетін үй – жайға іргелес басқа үй – жайлар иелерінің мүдделері қозғалатын болса, өтінішке олардың нотариуспен расталған өзгертуге жазбаша келісімі қоса берілуі тиіс.

Қайта құруға (қайта жоспарлау, қайта жабдықтау) тапсырысшының басқа меншік иелерінен көрсетілген келісімді алу қажеттігі Қазақстан Республикасы Үкіметінің 2008 жылғы 6 мамырдағы N 425 Қаулысымен бекітілген Құрылыс объектілерін жобалау үшін бастапқы материалдарды (деректерді) ресімдеу және беру Ережесімен қарастырылған тәртіпте жобаны әзірлеу деңгейінде орнатылады.

Ескерту. 125 тармақ жаңа редакцияда - Қарағанды қалалық мәслихатының 2010.12.08 N 423 (бірінші рет ресми түрде жарияланған күннен бастап он күнтізбелік күн өткеннен кейін іске қосылады) шешімімен.

126. Бар үй – жайларды өзгерту бойынша құрылыс–монтаж жұмыстарын жүргізуге рұқсат беруден бас тарту келесі жағдайларда жүзеге асырылады:

1) өтінушіде өзгертілетін объектіге тиісті меншік құқығы немесе өтінген өзгертуге үй – жай немесе ғимарат бөлігі иесінің (бірлескен меншік иесі), сонымен қатар көрсетілген өзгерістер мүдделерін қозғайтын басқа үй – жай иелерінің нотариуспен расталған жазбаша келісімі болмаса;

2) жоспарланған өзгерістер үй - жайды нормативтік–құқықтық актілермен немесе нормативтік–техникалық құжаттармен тыйым салынған немесе шектелген қызмет түрі үшін пайдалану көзделсе;

3) өзгеріс жобасының техникалық талаптарға немесе мемлекеттік нормативтер талаптарына сәйкес болмаса.

Негізделген бас тарту өтінушіге құжаттары сәйкес келмейтін нақты нормативтік құқықтық актілерін және (немесе) нормативтік – техникалық құжаттарды көрсетумен жазбаша түрде беріледі.

Рұқсат беру бойынша алынған бас тартудың негізі болған ескертулерді өтінуші жойған жағдайда қайта жазылған өтініш жалпы негіздерде қ а р а с т ы р ы л а д ы .

Ескерту. 126 тармақ жаңа редакцияда - Қарағанды қалалық мәслихатының 2010.12.08 N 423 (бірінші рет ресми түрде жарияланған күннен бастап он күнтізбелік күн өткеннен кейін іске қосылады) шешімімен.

127. Үй – жайды (ғимарат бөлігін) өзгерту бойынша құрылыс – монтаж жұмыстарын жүргізуге рұқсат беру немесе оны беруден бас тарту өтініші өтініш берілген сәттен бастап бес жұмыс күні ішінде жүзеге асырылады.

Ескерту. 127 тармақ жаңа редакцияда - Қарағанды қалалық мәслихатының 2010.12.08 N 423 (бірінші рет ресми түрде жарияланған күннен бастап он күнтізбелік күн өткеннен кейін іске қосылады) шешімімен.

14. Құрылыс және ғимарат қасбеттерін күтіп ұстау

128. Құрылыс және ғимарат салуды басқаратын кәсіпорындар мен ұйымдардың басшылары, құрылыс және ғимараттардың меншік иелері жаңғырту , көрсетілген объектілердің қасбеттерін және олардың жекелеген элементтерін (балкон, лоджия, су трубалары және өзгелері) жөндеу және бояу, сонымен қоса қасбетте орналастырылған ескерткіш, ақпараттық тақтаны түзетілген және таза жағдайда ұстау бойынша жұмыс өндірістерін уақытылы қамтамасыз етулері қ а ж е т .

129. Ғимарат және конструкциялық элементтердің қасбеттерін өз еркімен қайта жабдықтауға жол берілмейді.

130. Тікелей басқаруға немесе шаруашылыққа құқымен құрылыс, үй, ғимараттары бар меншік иелері және заң тұлғалары қала құрылысы және жоба құжаттамасына, қала құрылысы нормалары мен ережелеріне, экологиялық, санитарлы, өртке қарсы және өзге де арнайы нормаларға сай құрылыс, үй, ғимараттарды және өзге де жылжымайтын объектілерді күтіп ұстау бойынша жұмыстарды жүргізулері қажет. Сонымен қоса жөндеу жұмыстарын өткізу бойынша және оларға жататын құрылыс және ғимараттардың қасбеттерді жаңарту өздерінің немесе қатыстырылғандардың қаражаттары есебінен жүзеге а с ы р ы л а д ы .

131. Тікелей басқаруға немесе шаруашылыққа құқымен меншігінде тұрғын немесе тұрғын емес ғимараттардағы тұрғын емес жеке үй-жайлары бар жеке және заң тұлғалар болса, олар аталған ғимарат қасбеттерін жаңарту және жөндеу жұмыстарына үлесті тең бөлінген алаңда қатысуға міндетті. Егер ғимарат қасбеттерін жаңарту және жөндеу жалпы жоспарлы жөндеу болса, осы бағытқа арналған үлестік тең бөлінген қаражаттарын біріктіре алады.

132. Ғимарат, үй-жай және құрылыс жалдаушылары жөндеу, жаңарту, қасбеттерді қайта құрастыру бойынша жалдау шартының талаптарына сай ж а у а п к е р ш і л і к т е б о л а д ы .

133. Сәулет, тарих не мәдениет ескерткіштері болып табылатын құрылыс және ғимарат қасбеттерін жөндеу, жаңарту, қайта құрастыру ескерткіштерді қорғау және сәулет және қала құрылысы басқармасы, Қазақстан Республикасының нормалары мен ережелерінде бекітілген құқықтық актілері бойынша қорғау міндеттеріне сәйкес жүргізіледі.

15. Аяқталған құрылыс объектісін пайдалануға қабылдау

134. Құрылыс, қайта құру, кеңейту, техникалық қайта жабдықтау, қайта қалпына келтіру және күрделі жөндеу аяқталғаннан кейінгі (объектілер толық

дайын болған жағдайда) объектілерді пайдалануға қабылдау Қазақстан Республикасының заңнамасымен бекітілген тәртіпте жүзеге асырылады.

Ескерту. 134 тармақ жаңа редакцияда - Қарағанды қалалық мәслихатының 2010.12.08 N 423 (бірінші рет ресми түрде жарияланған күннен бастап он күнтізбелік күн өткеннен кейін іске қосылады) шешімімен.

135. Пайдалануға қабылдау мемлекеттік актісін рәсімдегенге дейін тапсырысшылар құрылыс ұйымдарымен және қала қызметтерімен бірге дайындайды:

- 1) аралық қабылдау туралы актілер
- 2) жасырын жұмыстарға актілер
- 3) жабдықтарға сынақ туралы актілер
- 4) құрылыс материалдары және конструкцияларына сертификаттар және паспорттар
- 5) жоба құжаттамасына сараптама қорытынды

136. Белгіленген тәртіпте бекітілген құрылысы аяқталған объектіні пайдалануға қабылдау актісі объектіні жылжымайтын мүлікке құқықтарды және олармен келісім – шарттарды тіркейтін мемлекеттік органда тіркеу үшін негіз болып табылады.

Ескерту. 136 тармақ жаңа редакцияда - Қарағанды қалалық мәслихатының 2010.12.08 N 423 (бірінші рет ресми түрде жарияланған күннен бастап он күнтізбелік күн өткеннен кейін іске қосылады) шешімімен.

16. Қала құрылысы қызметін жүзеге асыруды бақылау

137. Қала құрылысы қызметін жүзеге асыруды бақылау бас жоспарға сәйкес және өзге де қала құрылысы құжаттамаларына, осы салу ережесіне, мемлекеттік қала құрылысы нормаларына сәйкес қала құрылысы саласындағы мемлекеттік саясатты жүзеге асыруды қамтамасыз етуге бағытталған.

17. Осы ережені бұзғаны үшін жауапкершілік

138. Осы ережені бұзғаны үшін жеке, заңды және лауазымды тұлғалар Қазақстан Республикасының заңнамасына сәйкес жауапкершілікке тартылады.

139. Осы ереженің орындалуын Қазақстан Республикасының заңнамасына сәйкес бақылаушы және уәкілетті органдар, әр қайсысы өз құзіреті шегінде бақылайды.

140. Осы ереже бойынша уәкілетті органдардың қызметтері мен шешімдеріне сотта шағымдануы мүмкін.

18. Қорытынды ереже

141. Қандай да болмасын өзгерістер, қосымшалар, түзетулер, нақтылаулар құрылыс салудың бекітілген редакциядағы Ережесіне жергілікті атқарушы органның ұсынуымен осы Ережені бекіткен, жергілікті уәкілетті органы бойынша енгізіледі.

Қ а р а ғ а н д ы
қ ұ р ы л ы с
1 қосымша

қ а л а с ы н ы ң
с а л у

а у м а ғ ы н д а
Е р е ж е с і н е

Автотұрақтар аумағына ішкі өтпе жолдардың көлемдері

Автомобильдердің түрлері, класс	Автомобильдерді қоюда автомобиль сақтау орындарындағы ішкі өтпе жолдардың көлемі, метр					
	Алға қарай жүріспен			Артқа қарай жүріспен		
	Қосымша маневрсіз	Маневрмен		Қосымша маневрсіз		
	өтпе жол осіне автомобильдің қойылу бұрышы					
	45 °	60 °	90 °	45 °	60 °	90 °
Ерекше кіші класты жеңіл	2,7	4,5	6,1	3,5	4,0	5,3
Кіші класты жеңіл	2,9	4,8	6,4	3,6	4,1	5,6
Орта класты жеңіл	3,7	5,4	7,7	4,7	4,8	6,1
Келісті класты жеңіл	3,7	5,4	7,7	4,7	4,8	6,1
Шағын автобустар	3,8	5,8	7,8	4,8	5,2	6,5

Қ а р а ғ а н д ы
қ ұ р ы л ы с
2 қосымша

қ а л а с ы н ы ң
с а л у

а у м а ғ ы н д а
Е р е ж е с і н е

Тұрғын құрылысты (жаңа құрылыс және қайта құрастыру) жобалау кезінде алаңдарды орналастыру құрамы мен көлемі, сонымен қоса олардан тұрғын және қоғамдық ғимараттарға дейінгі арақашықтық

Алаңдар	Алаңдардың салыстырмалы көлемдері, шаршы метр/адам	Алаңдардан тұрғын және қоғамдық ғимараттардың терезелеріне дейінгі арақашықтық, метр
Мектепке дейінгі және мектеп жасындағы балалар ойыны үшін	0,7	12

Жасы үлкен тұрғындардың демалысы үшін	0,1	10
Дене тәрбиесімен айналысу үшін	2,0	10-14
Шаруашылық мақсаты үшін және ит қыдырту үшін	0,3	20 (шаруашылық мақсаты үшін) 40 (ит қыдырту үшін)
Автомашинаның паркі үшін	0,8	3 қосымша бойынша

Қарағанды
құрылыс
3 қосымша

қаласының
салу

аумағында
Ережесіне

Жерасты және жерасты-үсті гараждардың, жеңіл автомобильдерді тұрақты және уақытша сақтауға арналған ашық автотұрақтардың, техникалық жабдық станциясының тұрғын үйлерге және қоғамдық ғимараттарға, сонымен қоса қоныстану аумақтарында орналастырылған мектеп, ясли-балабақша және тұрақты үлгідегі емдеу мекемелеріне дейінгі аралығы

Соған дейін арақашықтық анықталатын ғимарат	Арақашықтық, метр					
	Гараждар және ашық автотұрақтардан жеңіл автомобильдердің есебі негізінде				Техникалық қызм көрсет станциясы күзет есебі негізінде	
	10 және одан аз	11-50	51-100	101-300	10 және одан аз	11-30
Тұрғын үйлер	10**	15	25	35	15	25
Соның ішінде үйлердің терезесіз жанындағы қабырғалары	10**	10**	15	25	15	25
Қоғамдық ғимараттар	10**	10**	15	25	15	20
Жалпы білім беретін мектептер және мектепке дейінгі балалар мекемелері	15	25	25	50	50	*
Стационарымен емдеу мекемесі	25	50	*	*	50	*

* Мемлекеттік санитарлы-эпидемиологиялық қадағалау органымен келісім бойынша анықталады.

** Өртке қарсы 3-5 дәрежедегі гараж ғимараттары үшін арақашықтықтағы 12 метрден кем болмауы қажет.

Ескертпе *

1. Арақашықтықты тұрғын үйлер және қоғамдық ғимараттар терезелерінен

және жалпы білім беретін мектептер және мектепке дейінгі балалар мекемелерінен гараж қабырғасына дейін немесе ашық автотұрақ шекарасына дейін анықтау қажет.

2. Арақашықтықты қоныстану аумақтарында орналастырылған қасбеттер бойымен орналастырылған тұрғын үйлерден 101-300 автомашина сиятын ашық алаңға дейін 50 метрден кем емес етіп қолдану қажет.

3. Өртке қарсы 1-2 дәрежедегі гараждар үшін 3 қосымшада көрсетілген арақашықтықты гараждарда ашылатын терезелер, сонымен қатар тұрғын үйлер және қоғамдық ғимараттар жағына шығатын есік болмаған жағдайда 25%-ке дейін қысқартуға болады.

4. Гараждар және жеңіл автомобильдерді сақтауға арналған 300 машина-орын сиятын және ашық автотұрақтардың және күзет постілері 30-дан астам болғанда техникалық қызмет көрсет станциясы тұрғын үйлерден 50 метр арақашықтықта орналастырылуы қажет. Арақашықтық мемлекеттік санитарлы-эпидемиологиялық қадағалау органымен келісім бойынша анықталады.

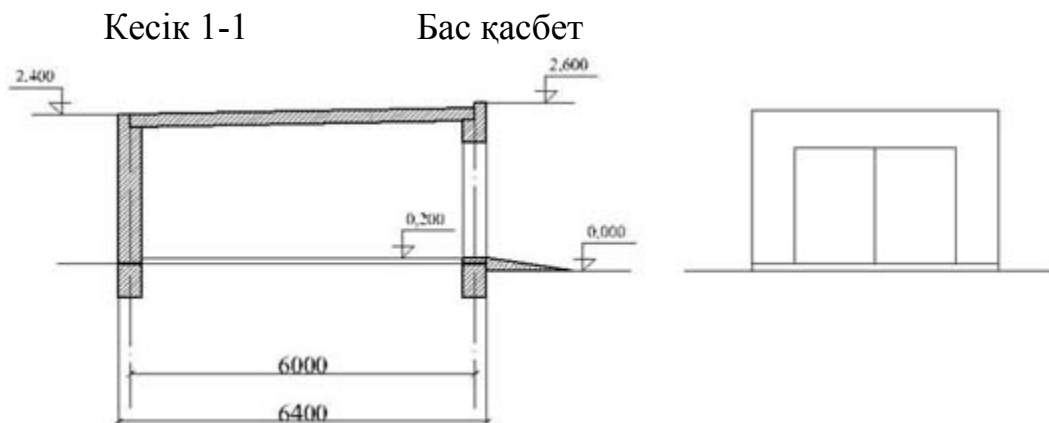
5. 10 машинадан астам сымдылықтағы гараждар үшін 3 қосымшада көрсетілген арақашықтық интерполяция бойынша қолдануға жатады.

6. Азаматтардың меншігіне жататын бокс типтес бір қабатты гараждарда погребтерге рұқсат етіледі.

Қарағанды қаласының аумағында
құрылыс салу Ережесіне
4 қосымша

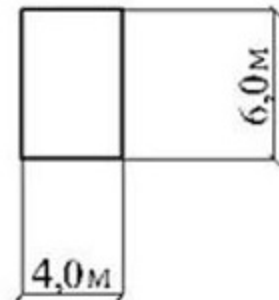
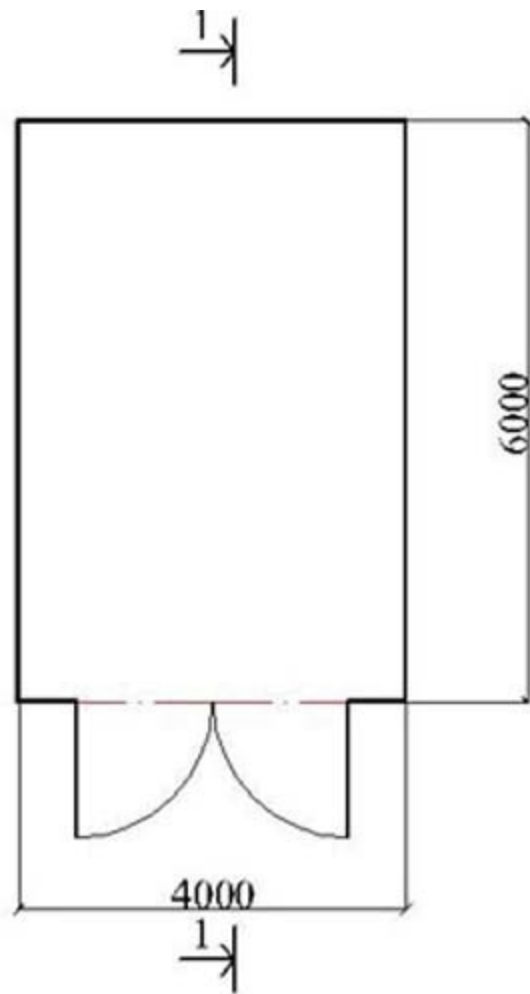
1 машина – орынға күрделі гараждың типтік жобасы

Ескерту. Ереже 4 қосымшамен толықтырылды - Қарағанды қалалық мәслихатының 2010.12.08 N 423 (бірінші рет ресми түрде жарияланған күннен бастап он күнтізбелік күн өткеннен кейін іске қосылады) шешімімен.



Жоспар

Жер учаскесінің көлемі 27,5 шаршы метр



Қарағанды
құрылыс
5 қосымша

қаласының
салу

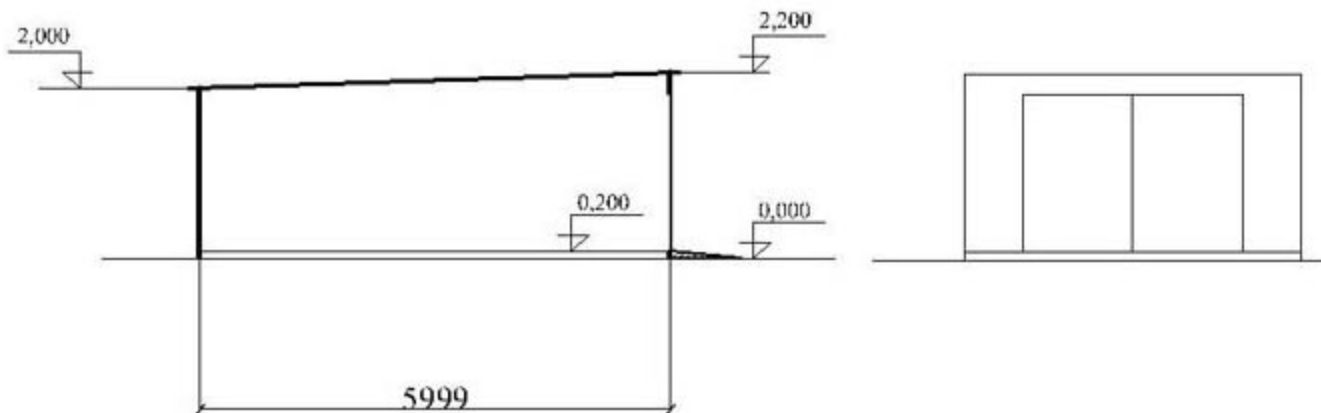
аумағында
Ережесіне

1 машина – орынға металл гараждың типтік жобасы

Ескерту. Ереже 5 қосымшамен толықтырылды - Қарағанды қалалық мәслихатының 2010.12.08 N 423 (бірінші рет ресми түрде жарияланған күннен бастап он күнтізбелік күн өткеннен кейін іске қосылады) шешімімен.

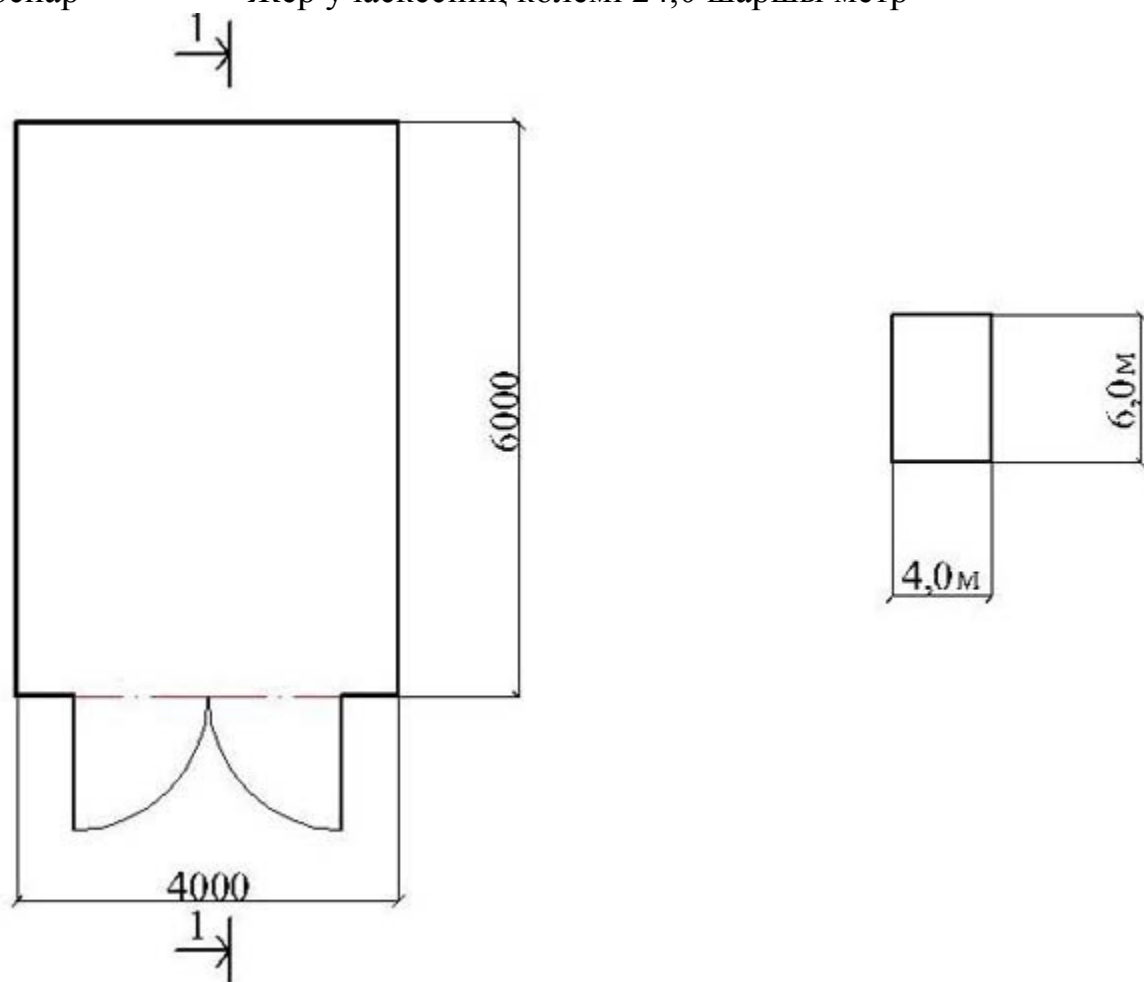
Кесік 1-1

Бас қасбет



Жоспар

Жер учаскесінің көлемі 24,0 шаршы метр



Ескертпе:

1. Ара қашықтықты тұрғын үйлер және қоғамдық ғимараттар терезелерінен және жалпы білім беретін мектептер және мектепке дейінгі балалар мекемелерінен гараж қабырғасына дейін немесе ашық автотұрақ шекарасына дейін анықтау қажет.

2. Ара қашықтықты қоныстану аумақтарында орналастырылған қасбеттер бойымен орналастырылған тұрғын үйлерден 101-300 автомашина сиятын ашық

алаңға дейін 50 метрден кем емес етіп қолдану қажет.

3. Өртке қарсы 1-2 дәрежедегі гараждар үшін 3 қосымшада көрсетілген ара қашықтықты гараждарда ашылатын терезелер, сонымен қатар тұрғын үйлер және қоғамдық ғимараттар жағына шығатын есік болмаған жағдайда 25 %-ке дейін қысқартуға болады.

4. Гараждар және жеңіл автомобильдерді сақтауға арналған 300 машина-орын сиятын және ашық автотұрақтардың және күзет постілері 30-дан астам болғанда техникалық қызмет көрсет станциясы тұрғын үйлерден 50 метр арақашықтықта орналастырылуы қажет. Арақашықтық мемлекеттік санитарлы-эпидемиологиялық қадағалау органымен келісім бойынша анықталады.

5. 10 машинадан астам сымдылықтағы гараждар үшін 3 қосымшада көрсетілген ара қашықтық интерполяция бойынша қолдануға жатады.

6. Азаматтардың меншігіне жататын бокс типтес бір қабатты гараждарда жертөле орнатуға рұқсат етіледі.