



"Ауылдық елді мекендерге жұмыс істеуге және тұруға келген денсаулық сақтау, білім беру, әлеуметтік қамсыздандыру, мәдениет, спорт және ветеринария мамандарына әлеуметтік қолдау шараларын ұсыну" мемлекеттік қызмет регламентін бекіту туралы

Күшін жойған

Павлодар облысы Ертіс аудандық әкімдігінің 2013 жылғы 09 қаңтардағы N 10/1 қаулысы. Павлодар облысының Әділет департаментімен 2013 жылғы 05 ақпанда N 3406 болып тіркелді. Күші жойылды - Павлодар облысы Ертіс аудандық әкімдігінің 2013 жылғы 19 маусымдағы N 295/5 қаулысымен

Р Қ А О е с к е р т п е с і :

Мәтінде авторлық орфография және пунктуация сақталған.

Ескерту. Күші жойылды - Павлодар облысы Ертіс аудандық әкімдігінің 19.06.2013 N 295/5 қаулысымен.

Қазақстан Республикасының 2000 жылдың 27 қарашадағы "Әкімшілік рәсімдер туралы" Заңының 9-1-бабына 4 тармағына, Қазақстан Республикасы Үкіметінің 2010 жылғы 20 шілдедегі N 745 "Жеке және заңды тұлғаларға көрсетілетін мемлекеттік қызметтердің тізілімін бекіту туралы" қаулысына сәйкес, мемлекеттік қызметті сапалы көрсету мақсатында Ертіс ауданы әкімдігі **Қ А У Л Ы Е Т Е Д І :**

1. Қоса берілген **1**"Ауылдық елді мекендерге жұмыс істеуге және тұруға келген денсаулық сақтау, білім беру, әлеуметтік қамсыздандыру, мәдениет, спорт және ветеринария мамандарына әлеуметтік қолдау шараларын ұсыну" мемлекеттік қызмет регламенті бекітілсін.

2. Осы қаулының орындалуын бақылау аудан әкімінің әлеуметтік мәселелер жөніндегі орынбасарына жүктелсін.

3. Осы қаулы алғаш ресми жарияланғаннан кейін он күнтізбелік күн өткен соң қолданысқа енгізіледі.

Аудан әкімі

Ж. Шұғаев

Павлодар облысы Ертіс ауданы
әкімдігінің 2013 жылғы 9
қаңтардағы N 10/1 қаулысымен
бекітілді

"Ауылдық елді мекендерге жұмыс істеуге және тұруға келген денсаулық сақтау, білім беру, әлеуметтік қамсыздандыру,

мәдениет, спорт және ветеринария мамандарына әлеуметтік қолдау шараларын ұсыну" мемлекеттік қызмет РЕГЛАМЕНТІ

1. Жалпы ережелер

1. "Ауылдық елді мекендерге жұмыс істеуге және тұруға келген денсаулық сақтау, білім беру, әлеуметтік қамсыздандыру, мәдениет, спорт және ветеринария мамандарына әлеуметтік қолдау шараларын ұсыну" мемлекеттік қызметі (бұдан әрі – мемлекеттік қызмет) Павлодар облысы, Ертіс ауданы, Ертіс ауылы, Желтоқсан көшесі, 104 мекен-жайы бойынша орналасқан "Ертіс ауданының экономика және бюджеттік жоспарлау бөлімі" мемлекеттік мекемесімен (бұдан әрі – уәкілетті орган) көрсетіледі.

2. Көрсетілетін мемлекеттік қызмет нысаны: автоматтандырылмаған.

3. Мемлекеттік қызмет тегін көрсетіледі.

4. Мемлекеттік қызмет ауылдық елді мекендерге жұмыс істеуге және тұруға келген денсаулық сақтау, білім беру, әлеуметтік қамсыздандыру, мәдениет, спорт және ветеринария мамандарына: қалаларда және өзге де елді мекендерде тұрып жатқан және ауылдық елді мекендерде жұмыс істеуге және тұруға тілек білдірген денсаулық сақтау, білім беру, әлеуметтік қамсыздандыру, мәдениет, спорт және ветеринария мамандықтары бойынша жоғары және жоғарыдан кейінгі, техникалық және кәсіптік, ортадан кейінгі білім беру ұйымдарының түлектеріне, сондай-ақ көрсетілген білімі бар мамандарға (бұдан әрі – тұтынушылар) ұ с ы н ы л а д ы .

5. Мемлекеттік қызмет Қазақстан Республикасы Үкіметінің 2011 жылғы 31 қаңтардағы N 51 қаулысымен бекітілген "Ауылдық елді мекендерге жұмыс істеуге және тұруға келген денсаулық сақтау, білім беру, әлеуметтік қамсыздандыру, мәдениет, спорт және ветеринария мамандарына әлеуметтік қолдау шараларын ұсыну" мемлекеттік қызмет стандарты (бұдан әрі – Стандарт) негізінде көрсетіледі.

6. Мемлекеттік қызмет демалыс және мереке күндерін қоспағанда, жұмыс күндері, кезек күту тәртібімен, алдын ала жазылусыз және жеделдетілген қызмет көрсетусіз, 13-00-ден 14-30 сағатқа дейінгі түскі үзіліспен, 9-00-ден 18-30 сағатқа дейін көрсетіледі.

7. Көтерме жәрдемақы және бюджеттік кредит түріндегі әлеуметтік қолдау шаралары не қызмет көрсетуден бас тарту туралы дәлелді жауап көрсетілетін мемлекеттік қызметтің нәтижесі болып табылады.

2. Мемлекеттік қызмет көрсету тәртібіне талаптар

8. Мемлекеттік қызмет мынадай мерзімде ұсынылады:

1) тұтынушы қажетті құжаттарды тапсырған сәттен бастап: күнтізбелік отыз тоғыз күн ішінде көтерме жәрдемақы төленеді:

күнтізбелік отыз екі күн ішінде Келісім жасасу рәсімі жүзеге асырылады және Келісім жасалғаннан кейін отыз жұмыс күні ішінде тұрғын үй сатып алу немесе салу үшін бюджеттік кредит ұсынылады;

әлеуметтік қолдау шараларын ұсынудан бас тартылған жағдайда үш жұмыс күні ішінде уәкілетті орган тұтынушыға дәйектелген жауап жолдайды;

2) тұтынушы өтініш берген күні сол жерде көрсетілетін мемлекеттік қызметті алуға дейін күтудің ең жоғарғы шекті уақыты - он минуттан аспайды;

3) тұтынушы өтініш берген күні сол жерде көрсетілетін мемлекеттік қызметті пайдаланушыға қызмет көрсетудің ең көп уақыты - отыз минуттан аспайды.

9. Стандарттың 11-тармағында көрсетілген дәйексіз құжаттарды ұсыну фактісі бас тарту үшін негіз болып табылады.

10. Мемлекеттік қызметті көрсету үшін құжаттарды қабылдау уәкілетті органның бір жауапты адамымен жүзеге асырылады.

3. Мемлекетті қызметті көрсету барысында әрекеттер (өзара әрекеттер) тәртібін сипаттау

11. Мемлекеттік қызметті алу үшін тұтынушы Стандарттың 11-тармағында белгіленген құжаттарды ұсынады.

12. Тұтынушыға мемлекеттік қызметті алу үшін барлық қажетті құжаттарды тапсырғанын растайтын қолхат беріледі және оның әлеуметтік қолдау шараларын алатын күні көрсетіледі.

13. Мемлекеттік қызмет көрсету үдерісіне уәкілетті органда мынадай құрылымдық-функционалдық бірліктер (бұдан әрі – Бірліктер) қатысады:

уәкілетті органның маманы;
әлеуметтік көмек шараларын ұсыну туралы комиссия;
а у д а н ә к і м д і г і ;
уәкілетті органның бастығы.

14. Әрбір бірліктер әкімшілік әрекеттерінің (процедураларының) жүйелілігі және өзара әрекеттері, әрбір әкімшілік әрекеттің (процедураның) атқарылу мерзімін қоса көрсеткенде жазбаша кестелік сипаттамасы осы регламентке 1-қосымшада көрсетілген.

15. Мемлекеттік қызметті көрсету және бірліктер жүрісінде әкімшілік әрекеттердің логикалық жүйелілігі арасындағы қарым-қатынасты көрсететін сызба осы регламентке 2-қосымшада көрсетілген.

4. Мемлекеттік қызметті көрсететін лауазымды тұлғалардың жауапкершілігі

15. Уәкілетті органның лауазымды қызметкерлері мемлекеттік қызметті көрсету кезінде қабылданған шешімдер мен әрекеттер (әрекетсіздіктер) үшін Қазақстан Республикасының заңдарымен белгіленген тәртіпте жауапкершілікке тартылады.

"Ауылдық елді мекендерге жұмыс істеуге және тұруға келген денсаулық сақтау білім беру, әлеуметтік қамсыздандыру, мәдениет, спорт және ветеринария мамандарына әлеуметтік қолдау шараларын ұсыну" мемлекеттік қызмет регламентіне 1-қосымша

Құрылымдық-функционалдық бірліктер (бұдан әрі – бірліктер) әрекетінің сипаттамасы көтермақы жәрдемақысын ұсыну кезінде

Негізгі үдерістің (жүріс, жұмыс ағыны) әрекеттері						
1	Әрекет N (жүрістің, жұмыс ағынының)	1	2	3	4	5
2	Бірліктердің атауы	Уәкілетті органның маманы	Уәкілетті органның бастығы	Әлеуметтік көмек шараларын ұсыну туралы комиссия	Уәкілетті органның маманы	Аудан әкімдігі
3	Әрекеттің (процестің, процедураның, операцияның) атауы және олардың сипаттамасы	Тұтынушыдан қажетті құжаттарды қабылдайды, қолхат береді	Қаржы қаражаттарының қажеттілігін есептеуді жүргізеді, Тұтынушымен ұсынылған құжаттар пакетін комиссияға жібереді	Тұтынушымен ұсынылған құжаттарды қарайды, әлеуметтік қолдау шараларын ұсыну не ұсынудан бас тарту туралы шешім қабылдайды	Әлеуметтік қолдау шараларын ұсыну туралы аудан әкімдігі қаулысының жобасын дайындайды және келіседі	Әлеуметтік қолдау шараларын ұсыну туралы қаулы қабылдайды
			Әлеуметтік қолдау шараларын	Әлеуметтік қолдау шараларын	Әлеуметтік қолдау шарасын ұсыну	Әлеуметтік қолдау

4	Аяқталу нысаны (мәліметтер , құжат , ұйымдастырушылық-өкімдік шешімі)	Қолхат	ұсыну не ұсынудан бас тарту туралы шешім	ұсыну не ұсынудан бас тарту туралы шешім	туралы аудан әкімдігі қаулысының жобасы	шараларын ұсыну туралы қаулы
5	Орындау мерзімі	30 минуттан аспайды	5 күнтізбелік күн	10 күнтізбелік күн	2 күнтізбелік күн	10 күнтізбелік күн
6	Келесі әрекеттің нөмірі	2	3	4	5	6

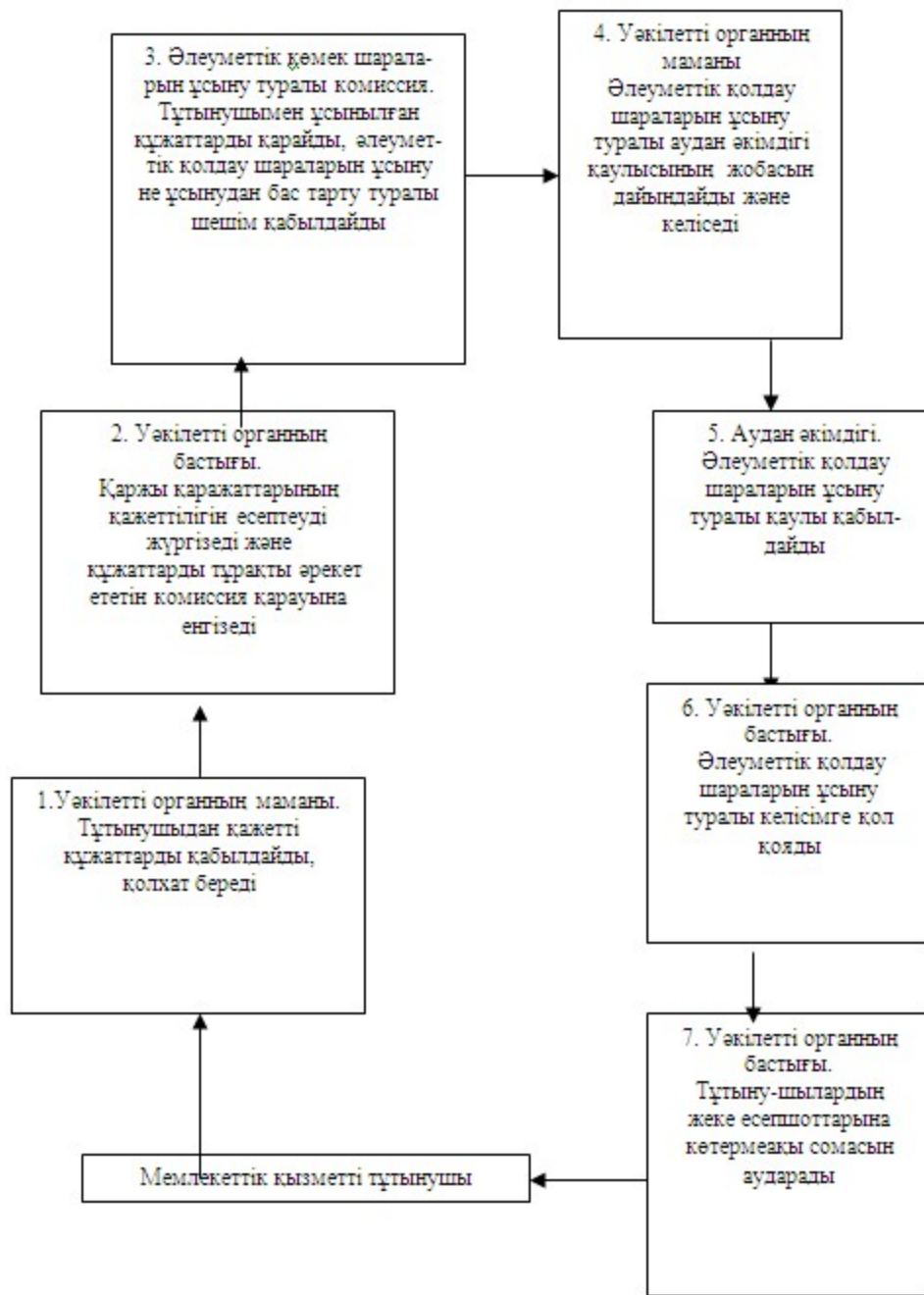
Құрылымдық-функционалдық бірліктер (бұдан әрі – Бірліктер) әрекетінің сипаттамасы тұрғын үй сатып алуға не салуға бюджеттік кредит ұсыну кезінде

Негізгі үдерістің (жүріс, жұмыс ағыны) әрекеттері						
1	Әрекет N (жүрістің, жұмыс ағынының)	1	2	3	4	5
2	Бірліктердің атауы	Уәкілетті органның маманы	Уәкілетті органның бастығы	Әлеуметтік көмек шараларын ұсыну туралы комиссия	Уәкілетті органның маманы	Аудан әкімдігі
3	Әрекеттің (процестің, процедураның, операцияның) атауы және олардың сипаттамасы	Тұтынушыдан қажетті құжаттарды қабылдайды, қолхат береді	Қаржы қаражаттарының қажеттілігін есептеуді жүргізеді, тұтынушымен ұсынылған құжаттар пакетін комиссияға жібереді	Тұтынушымен ұсынылған құжаттарды қарайды, әлеуметтік қолдау шараларын ұсыну не ұсынудан бас тарту туралы шешім қабылдайды	Әлеуметтік қолдау шараларын ұсыну туралы аудан әкімдігі қаулысының жобасын дайындайды және келіседі	Әлеуметтік қолдау шараларын ұсыну туралы қаулы қабылдайды
4	Аяқталу нысаны (мәліметтер , құжат , ұйымдастырушылық-өкімдік шешімі)	Қолхат	Құжаттар пакеті	Әлеуметтік қолдау шараларын ұсыну не ұсынудан бас тарту туралы шешім	Әлеуметтік қолдау шарасын ұсыну туралы аудан әкімдігі қаулысының жобасы	Әлеуметтік қолдау шараларын ұсыну туралы қаулы

5	Орындау мерзімі	30 минуттан аспайды	5 күнтізбелік күн	10 күнтізбелік күн	2 күнтізбелік күн	5 күнтізбелік күн
6	Келесі әрекеттің нөмірі	2	3	4	5	6

"Ауылдық елді мекендерге жұмыс істеуге және тұруға келген денсаулық сақтау білім беру, әлеуметтік қамсыздандыру, мәдениет, спорт және ветеринария мамандарына әлеуметтік қолдау шараларын ұсыну" мемлекеттік қызмет регламентіне
2-қосымша

Көтермеақы жәрдемақысын ұсыну үшін мемлекеттік қызметті ұсыну үдерісінің сызбасы



**Тұрғын үй сатып алуға не салуға
бюджеттік кредит ұсыну кезінде ұсынылатын
мемлекеттік қызмет үдерісінің сызбасы**

