

Байзақ ауданы бойынша 2017-2018 жылдарға арналған жайылымдарды басқару және оларды пайдалану жөніндегі Жоспарын бекіту туралы

Жамбыл облысы Байзақ аудандық мәслихатының 2017 жылғы 23 қазандағы № 19-4 шешімі. Жамбыл облысы Әділет департаментінде 2017 жылғы 13 қарашада № 3579 болып тіркелді

Р Қ А О - н ы ң е с к е р т п е с і .

Құжаттың мәтінінде түпнұсқаның пунктуациясы мен орфографиясы сақталған.

"Қазақстан Республикасындағы жергілікті мемлекеттік басқару және өзін-өзі басқару туралы" Қазақстан Республикасы 2001 жылғы 23 қаңтардағы Заңының 6 бабына және "Жайылымдар туралы" Қазақстан Республикасының 2017 жылға 20 ақпандағы Заңының 8 бабының 1) тармақшасына сәйкес, Байзақ аудандық мәслихаты **ШЕШІМ ҚАБЫЛДАДЫ:**

1. Қоса беріліп отырған Байзақ ауданы бойынша 2017-2018 жылдарға арналған жайылымдарды басқару және оларды пайдалану жөніндегі Жоспары бекітілсін.

2. Осы шешімнің орындалуын бақылау аудандық мәслихаттың аумақтық экономикалық дамыту, қаржы, бюджет, әкімшілік аумақтық құрылым, адам құқығын қорғау мәселелерін және жер учаскелерін сатып алу туралы шарттар жобаларын қарау" жөніндегі тұрақты комиссиясына жүктелсін.

3. Осы шешім әділет органдарына мемлекеттік тіркелген күннен бастап күшіне енеді және оның алғаш ресми жарияланған күнінен кейін күнтізбелік он күн өткен соң қолданысқа енгізіледі.

*Аудандық мәслихат
сессиясының төрайымы
Аудандық
хатшысы*

*Г. Туралиева
мәслихат
Н. Тлепов*

Байзақ аудандық мәслихатының
2017 жылғы 23 қазандағы
№ 19-4 шешімімен бекітілген

Байзақ ауданы бойынша 2017-2018 жылдарға арналған жайылымдарды басқару және оларды пайдалану жөніндегі Жоспарының кіріспесі

Байзақ ауданы – Жамбыл облысының оңтүстік-шығысындағы әкімшілік бөлініс. 1938 жылғы құрылған. Ауданның жалпы көлемі жер көлемі 446385 гектар. Тұрғын саны 102380 адам. Аудан аумағындағы 43 елді мекен 18 ауылдық округке біріктірілген. Аудан орталығы – Сарыкемер ауылы, облыс орталығынан ара қашықтығы 12 шақырым

Байзақ ауданы негізінен мал және егін, бау-бақша дақылдарын өсіруге мамандандырылған. Ауданның өндірістік-экономикалық даму қарқынының өркендеп өсуіне оның қалаға таяу орналасуы әсер етуде.

Аудан жерінің басым көпшілігі жазық, тек оңтүстігінде ғана Қырғыз Алатауының тау алды аласа қыраттары мен қырқалары орналасқан. Ауданның ең биік жері оңтүстігінде (1637 м). Солтүстігінде Мойынқұмның қырқалы-ұялы және шағылды құмды алқабы, орта бөлігінде Талас өзенінің аңғары жатыр солтүстікке қарай жазық келеді. Климаты континенттік, қысы жұмсақ, жазы ыстық. Ауаның орташа температурасы қаңтарда -6-9°C, шілдеде 23 - 26°C. Жауын-шашынның орташа жылдық мөлшері 150 – 300 мм.

Аудан жерімен Талас өзені өтеді. Қарабақыр, Кеңес-2, Жиеналы, Войнское, Юбилейное, Сарыбалдақ, Шалке, Қарақайнар көлдері бар. Жері таулы-шалғынды, шалғынды-сұр, шалғынды-батпақты келеді. Онда жусан, жантақ, сораң шөп, қамыс, құрақ, бұталы өсімдіктер өседі. Ақ бөкен, арқар, қоян, түлкі, қасқыр, шибөрі, қырғауыл, мекендейді.

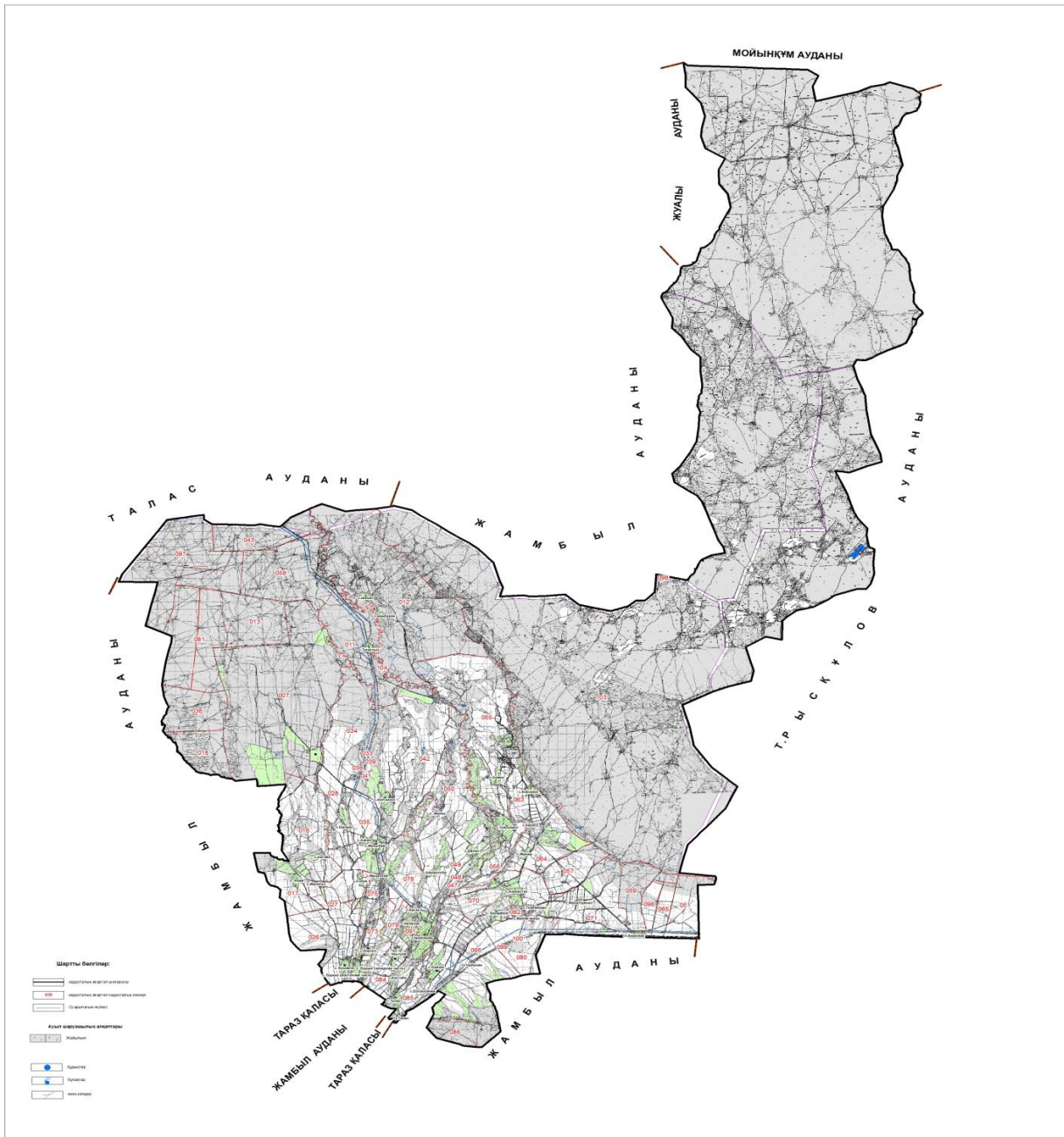
Аудан аумағындағы жер қойнауынан құрылыс материалдары (күйдірілген кірпіш) құм өнімдері, бетон кірпіштер өндіріледі. Ауыл шаруашылығына жарамды жер көлемі 171058 гектар, оның ішінде суармалы 28660 гектар, суарылмайтын егістік 29315 гектар, көп жылдық екпелер 194 гектар, шабындық 2902 гектар, жайылым 108511 гектар, 1477 гектар бөгде жер учаскелері. Аудан жерімен Алматы – Тараз темір жолы, "Батыс Европа – Батыс Қытай" магистральды автомобиль жолы және Алматы – Тараз автомобиль жолдары өтеді.

Сонымен қатар Тараз қаласымен және Жамбыл, Т. Рысқұлов аудандарымен шектеседі.

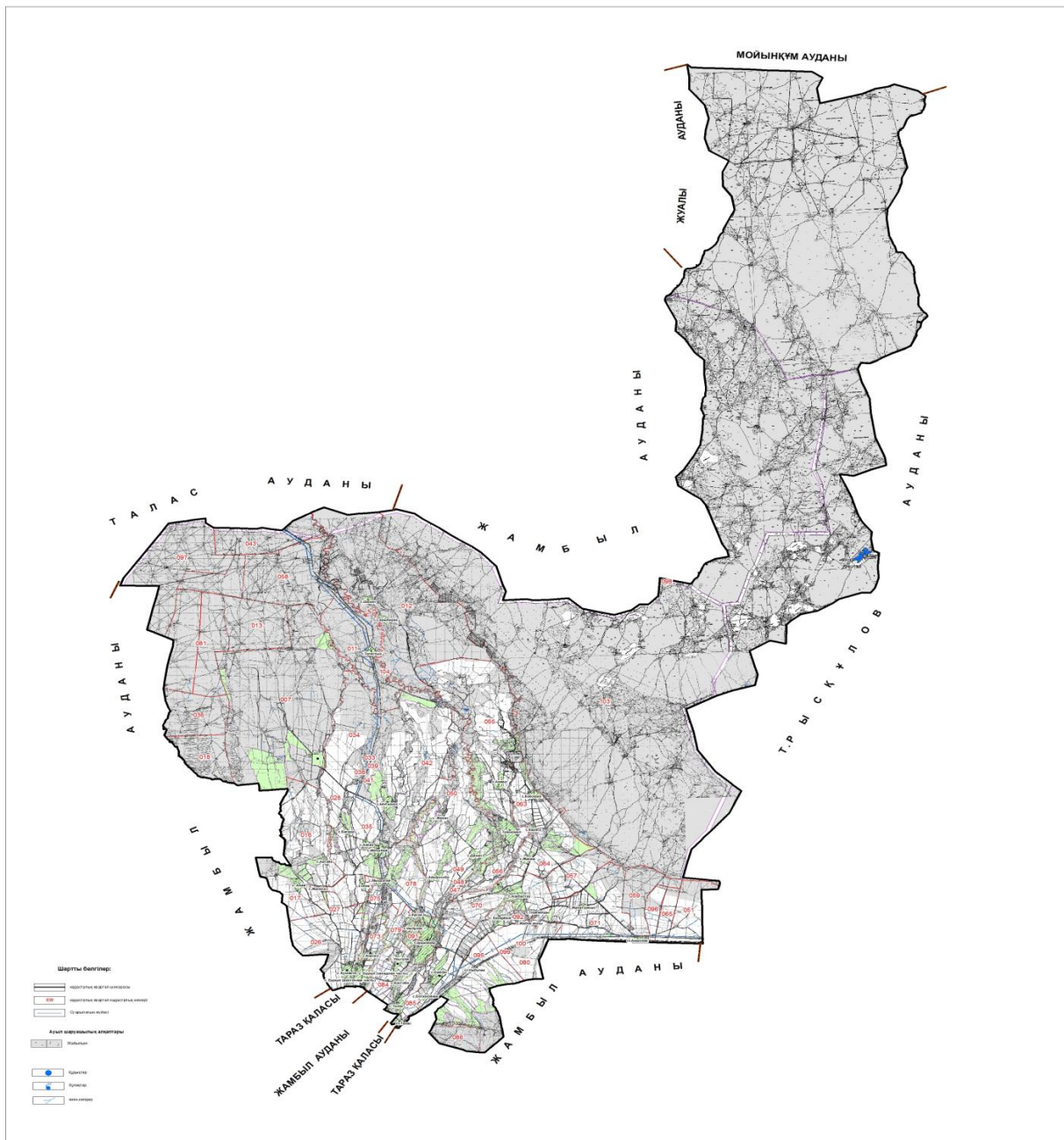
Жоспардың мақсаты: жайылымдарды басқару және оларды пайдалану.

Жоспардың іске асырылу мерзімі: 2017 жылдың қараша айынан бастап 2018 жылдың аяғына дейін.

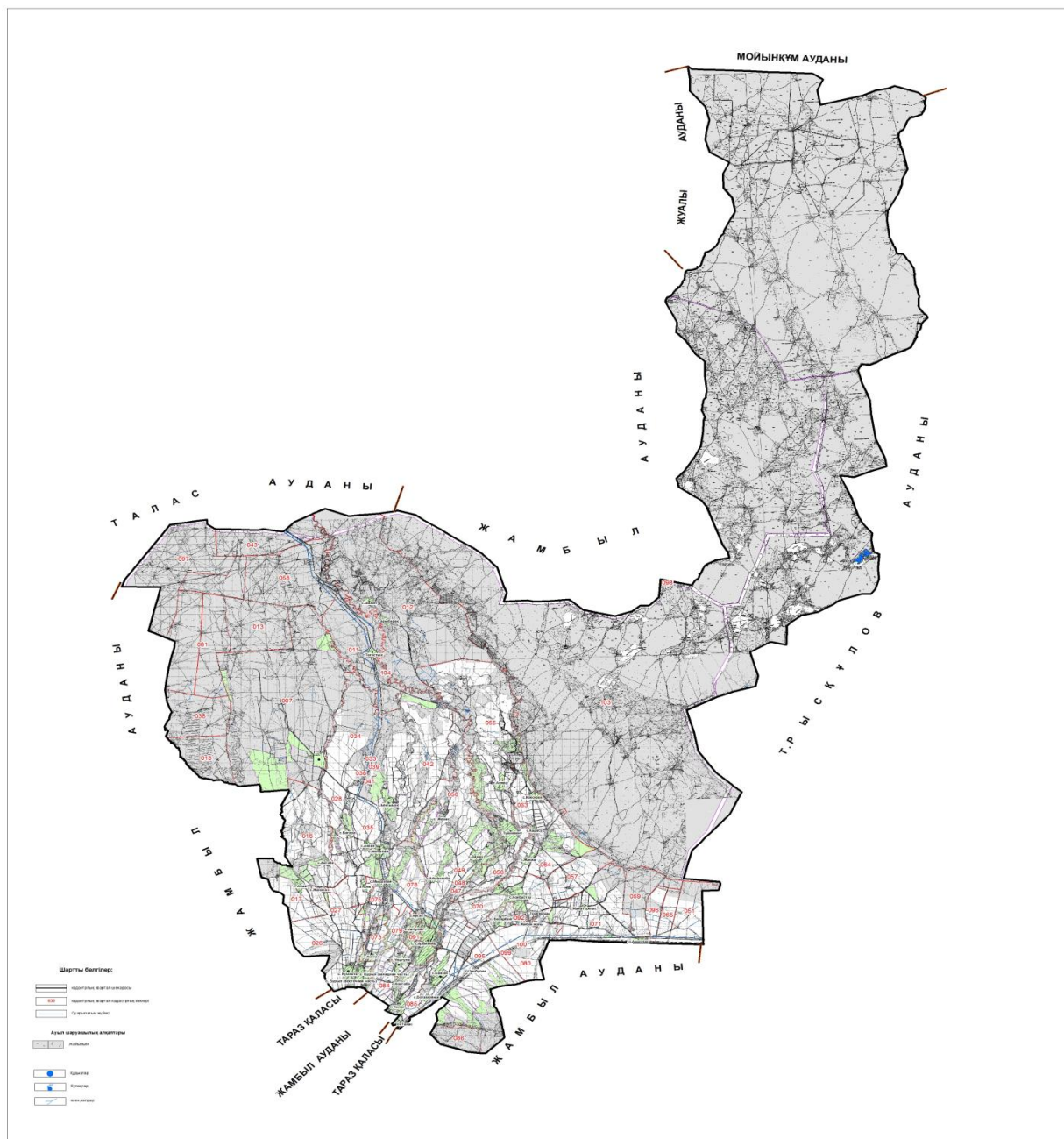
Құқық белгілейтін құжаттар негізінде жер санаттары, жер учаскелерінің меншік иелері және жер пайдаланушылар бөлінісінде әкімшілік-аумақтық бірлік аумағында жайылымдардың орналасу схемасынның (картасы)



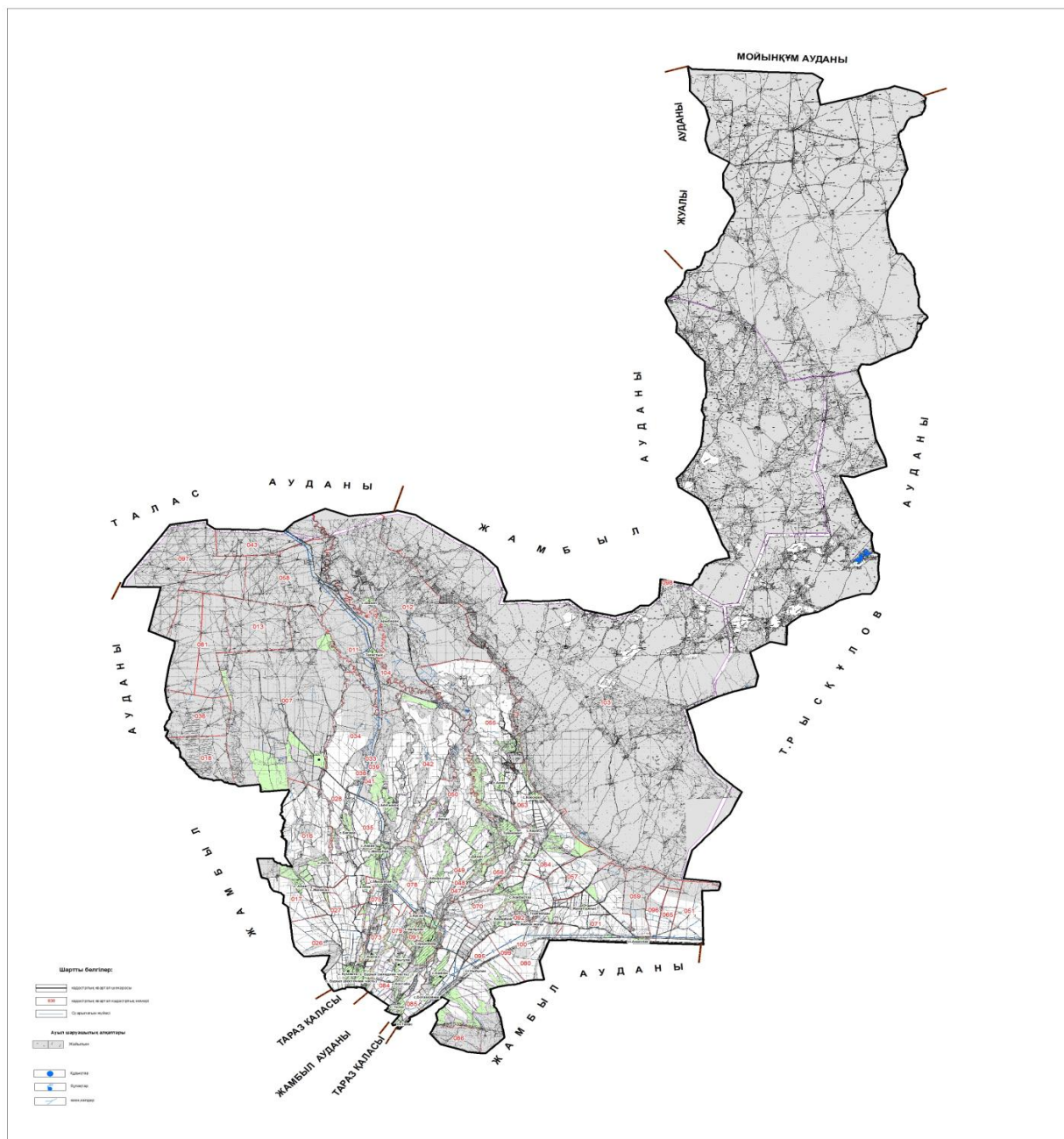
Жайылым айналымдарының қолайлы схемасы



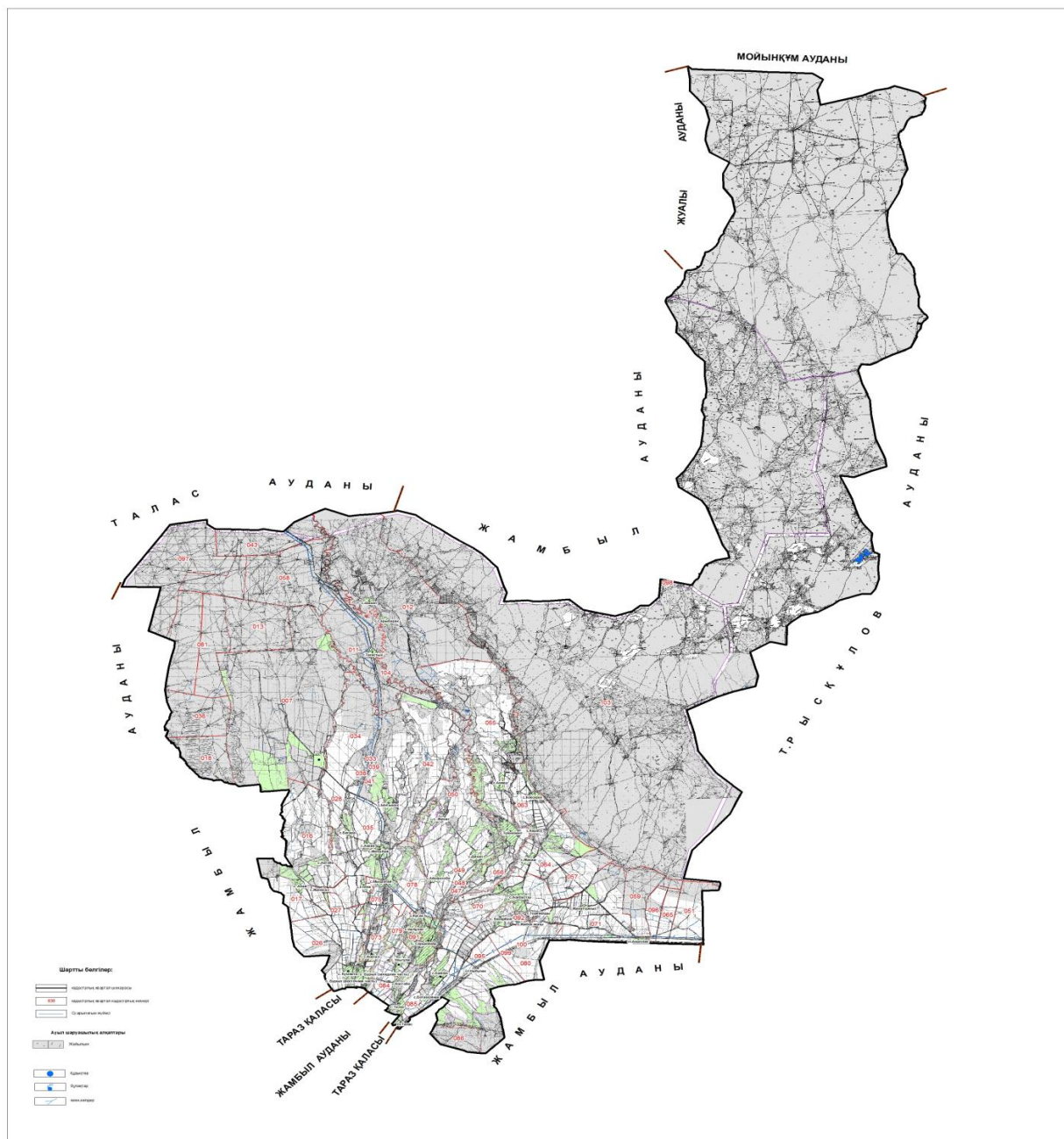
Жайылымдардың, оның ішінде маусымдық жайылымдардың сыртқы және ішкі шекаралары мен алаңдары, жайылымдық инфрақұрылым объектілері белгіленген картасы



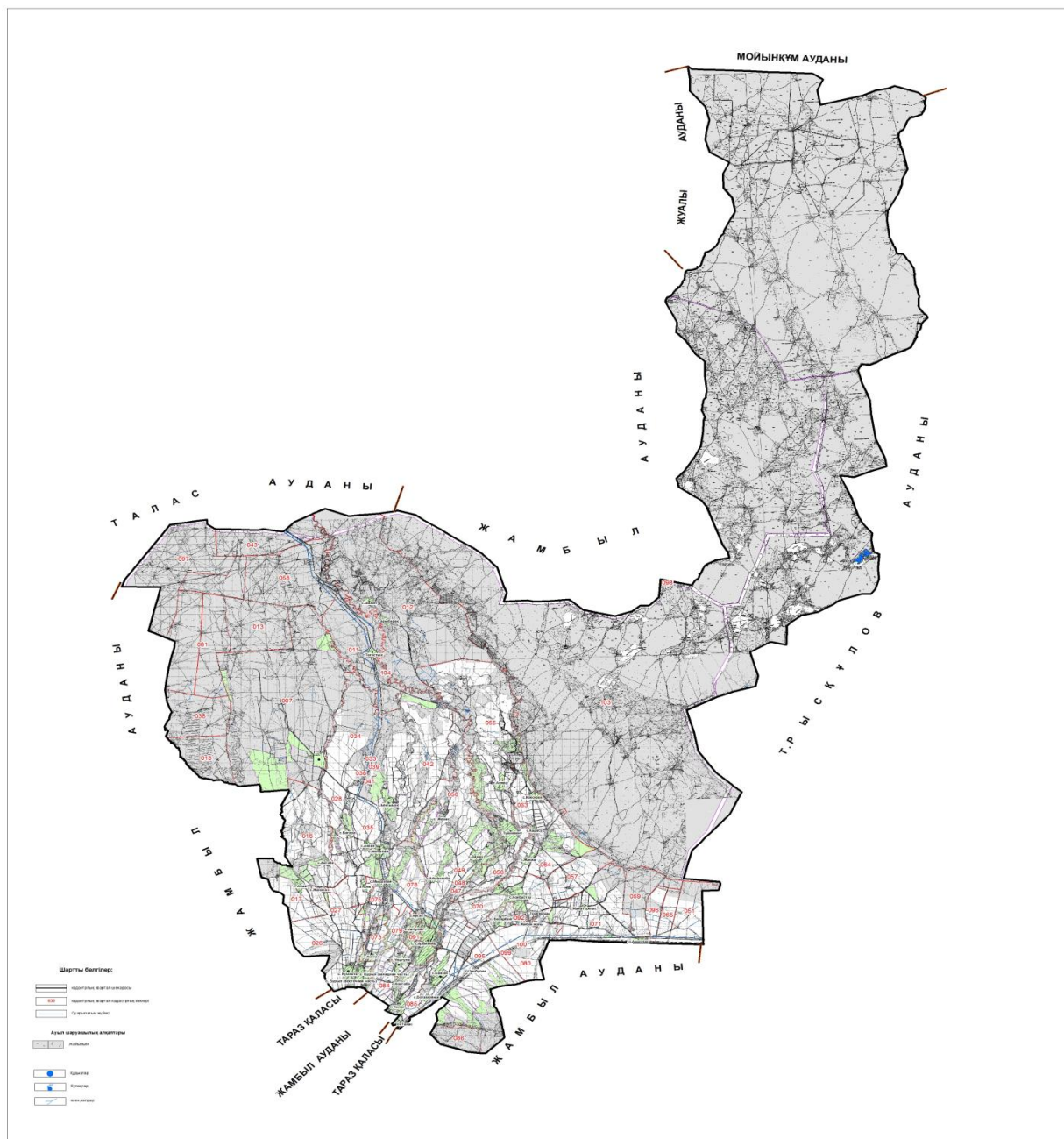
Жайылым пайдаланушылардың су тұтыну нормасына сәйкес жасалған су көздеріне (көлдерге, өзендерге, тоғандарға, апандарға, суару немесе суландыру каналдарына, құбырлы немесе шахталы құдықтарға) қол жеткізу схемасы



Жайылымы жоқ жеке және (немесе) заңды тұлғалардың ауыл шаруашылығы жануарларының мал басын орналастыру үшін жайылымдарды қайта бөлу және оны берілетін жайылымдарға ауыстыру схемасы



Аудандық маңызы бар қала, кент, ауыл, ауылдық округ маңында орналасқан жайылымдармен қамтамасыз етілмеген жеке және (немесе) заңды тұлғалардың ауыл шаруашылығы жануарларының мал басын шалғайдағы жайылымдарға орналастыру схемасы



Ауыл шаруашылығы жануарларын жаюдың және айдаудың маусымдық маршруттарын белгілейтін жайылымдарды пайдалану жөніндегі күнтізбелік графигі

№ р/с	Ауылдық округ атауы	Шалғай жайылымға малдардың айдап шығарылу мерзімі	Шалғай жайылымға малдардың қайтарылу мерзімі	Ескерту
1	Бәйтерек	наурыз айының 2 жартысы	қазан айының 1 он күндігінде	
2	Ботамойнақ	наурыз айының 2 жартысы	қазан айының 1 он күндігінде	
3	Бурыл	наурыз айының 2 жартысы	қазан айының 1 он күндігінде	
4	Дихан	наурыз айының 2 жартысы	қазан айының 1 он күндігінде	
5	Жалғызтөбе	наурыз айының 2 жартысы	қазан айының 1 он күндігінде	

6	Жанатұрмыс	наурыз айының 2 жартысы	қазан айының 1 он күндігінде	
7	Ынтымақ	наурыз айының 2 жартысы	қазан айының 1 он күндігінде	
8	Көптерек	наурыз айының 2 жартысы	қазан айының 1 он күндігінде	
9	Көктал	наурыз айының 2 жартысы	қазан айының 1 он күндігінде	
10	Қостөбе	наурыз айының 2 жартысы	қазан айының 1 он күндігінде	
11	Қызылжұлдыз	наурыз айының 2 жартысы	қазан айының 1 он күндігінде	
12	Мырзатай	наурыз айының 2 жартысы	қазан айының 1 он күндігінде	
13	Сарыкемер	наурыз айының 2 жартысы	қазан айының 1 он күндігінде	
14	Сазтерек	наурыз айының 2 жартысы	қазан айының 1 он күндігінде	
15	Суханбаев	наурыз айының 2 жартысы	қазан айының 1 он күндігінде	
16	Темірбек	наурыз айының 2 жартысы	қазан айының 1 он күндігінде	
17	Түймекент	наурыз айының 2 жартысы	қазан айының 1 он күндігінде	
18	Үлгілі	наурыз айының 2 жартысы	қазан айының 1 он күндігінде	

Байзақ ауданындағы жайылымдардың геоботаникалық жағдайы туралы мәлімет

1. Жалпы мәлімет

Байзақ ауданы Жамбыл облысының оңтүстік бөлігінде орналасқан. Аудан жерінің басым көпшілігі жазық, тек оңтүстігінде ғана Қырғыз Алатауыныңтау алды аласа қыраттары мен қырқалары орналасқан. Ауданның ең биік жері оңтүстігінде (1637 метр) . Солтүстігінде Мойынқұмның қырқалы-ұялы және шағылды құмды алқабы, орта бөлігінде Талас өзенініңаңғары жатыр солтүстікке қарай жазық келеді. Оңтүстік батыс жағынан Жамбыл ауданы, солтүстік батыс жағынан Талас ауданымен және шығыс аумағы Т. Рысқұлов аудандарымен шектесіп жатыр.

Аудан климаты континенттік, қысы жұмсақ, жазы ыстық. Ауаның орташа температурасы қаңтарда -6-9°С, шілдеде 23 - 26°С. Жауын – шашынның орташа жылдық мөлшері 150 – 300 мм. Аудан территориясы 18 ауылдық округтеріне бөлінген.

Аудандағы ауыл шаруашылығының негізгі саласы егіншілік және мал шаруашылығы. Ауданның негізгі бағыты ет-сүт мал шаруашылығымен қоса астық игеру. Егіншілік жүйесінде бидай, арпа, жүгері, қарбыз, өсіріледі, ал көпжылдық шөптер мал шаруашылығын азық-жеммен қамтамасыз ету үшін шығарылады. Ауыл шаруашылығына бөлінген жерлерде мал шаруашылығының қарқынды дамуына орай жайылымдық жерлерді пайдалану ұлғаюда.

Аудандағы мал ұстау – жарты жыл жайылымда, жарты жыл қыстауда. жайылым уақыты сәуірдің соңы – мамырдың басында басталып, қазанның соңы - қарашаның басында аяқталады. Қыс уақытында мал қыстауда. Қысқы азық, тұқымы жақсартылатын жерлерден шабылғантабиғи шөптен және астық қалдықтарынан дайындалады.

Байзақ ауданының санат бойынша бөлінген жер ауданы

Р/с	Жер санаттары	Барлығы	Оның ішінде	
			Жайылым	Суармалы
1	Барлық ауылшаруашылығындағы пайдаланудағы жерлер	171110,80	123164,8	28663,50
2	Елді мекеннің жерлері	24382,9	1875,40	1597,0
3	Өнеркәсіп, көлік, қорғаныс, байланыс және басқа бағыттары жерлер	2206,78	29,1	41,0
4	Ерекше қорғалатын табиғи аумақтағы жерлер	-	-	-
5	Орман қорының жері	221640	200981	
6	Су қорының жері	332,75		
7	Босалқы жер қоры	26711,79	13213,7	862,50
Барлығы:		446385,02	339264	31164

2. Жер бедері (рельеф)

Аудан территориясының беті - біркелкі, тегіс, жеңіл толқынды, тұндырмайпайдаланатын, көптеген ойылымдары бар көлдерге толы, Шығыс-Сібір ойпатына жатады.

Жер бедерінің ерекшелігі - жиі тал бұталардың айналасында, қаратал мен – теректі ағаштармен немесе шалғындармен және батпақтармен таратылған дала табакшалар болып саналады.

Байзақ ауданының табиғи шарты, соның ішінде климат, топырақ және жер бедері дәнді және жемшөп дақылдармен айналасуға өте қолайлы. Табиғи құнарлы жер телімдерді, жайылым азықтар мен пішендерді алу үшін қолдануға болады.

Микрорельеф, яғни микро жер бедері топырақ қабатының кешенділігіне сәйкес келеді.

Ауданның жер бедері, ауыл шаруашылық дақылдарды егу және жинау, топырақты өңдеу жұмыстарына заманауи техникаларды қолдануға ыңғайлы және мал бағуға өте қолайлы, яғни жер бедері, топырақты механикалық өңдеуге және ауыл шаруашылық дақылдарды өсіруге кедергі жасамайды.

3. Өсімдіктер

Ауданның жерді қолдану массиві құрғақ жерлер аймақшасында орналасқан. Негізінде, жусан, жантақ, сораң шөп, қамыс, құрақ, бұталы өсімдіктер яғни әр-түрлі шөпті дала көп тараған. Пішен жайылымдарда орташа жағдайда болып табылады.

Мал жаюға қаралған табиғи өсімдіктер аумағы ауданның барлық шекарасында таралған.

Жайылым жерлер көбінесе селеулі – бетегелі-жусанды, бетегелі-жусанды, дәнді – жусанды – бозды - бетегелі, бидайықты – айрауықты - дәнді, қияқ - дәнді және қияқ – дәнді - құрақты күрделі байланыстырылған қоғамдастықтарымен ұсынылған.

Жайылым толықтай ауыл шаруашылығы малдарының жайылуына негізделген, жайылымдарды бірқалыпты қолданбаудың салдарынан, нәтижесінде өсімдік қабатында әр түрлі желінбейтін шөптер кездеседі. Бұл табиғи шөптердің азаюына, жайылым құнарлығының төмендеуіне әкеліп соғады. Олардың қолдану мерзімі азаяды. Осыған орай, мерзімдік жайылым тәртібін дұрыстау, малдың жайылым алаңын бір бірлікке азайту керек, ал кей жерлерде көпжылдық шөптер егу қажет.

Төменде табиғи жайылымдарда алты өрістік жайылым айналымының сызбасы көрсетілген.

Жайылымдарды қолданудың күнтізбелік графигін есепке ала отырып бір рет жайлығаннан кейінгі алты өрістік жайылымайналымының сызбасының үлгісі

Жылдар	Жайылым өрістіктердің нөмірі					
	I	II	III	IV	V	VI
1	Бір рет жайылған 24.04. мен 02.06 аралығы	Бір рет жайылған 03.06. мен 12.07 аралығы	Бір рет жайылған 13.07. мен 21.08 аралығы	Бір рет жайылған 22.08. мен 30.09 аралығы	Бір рет жайылған 01.10. мен 10.11. аралығы	Дала демалысы (жайылым жүрмейді)
2	Дала демалысы (жайылым жүрмейді)	Бір рет жайылған 24.04. мен 02.06 аралығы	Бір рет жайылған 03.06. мен 12.07 аралығы	Бір рет жайылған 13.07. мен 21.08 аралығы	Бір рет жайылған 22.08. мен 30.09 аралығы	Бір рет жайылған 01.10. мен 10.11. аралығы
3	Бір рет жайылған 24.04. мен 02.06 аралығы	Дала демалысы (жайылым жүрмейді)	Бір рет жайылған 03.06. мен 12.07 аралығы	Бір рет жайылған 13.07. мен 21.08 аралығы	Бір рет жайылған 22.08. мен 30.09 аралығы	Бір рет жайылған 01.10. мен 10.11. аралығы
4	Бір рет жайылған 24.04. мен 02.06 аралығы	Бір рет жайылған 03.06. мен 12.07 аралығы	Дала демалысы (жайылым жүрмейді)	Бір рет жайылған 13.07. мен 21.08 аралығы	Бір рет жайылған 22.08. мен 30.09 аралығы	Бір рет жайылған 01.10. мен 10.11. аралығы
5	Бір рет жайылған 24.04. мен 02.06 аралығы	Бір рет жайылған 03.06. мен 12.07 аралығы	Бір рет жайылған 13.07. мен 21.08 аралығы	Дала демалысы (жайылым жүрмейді)	Бір рет жайылған 22.08. мен 30.09 аралығы	Бір рет жайылған 01.10. мен 10.11. аралығы
6	Бір рет жайылған 24.04. мен 02.06 аралығы	Бір рет жайылған 03.06. мен 12.07 аралығы	Бір рет жайылған 13.07. мен 21.08 аралығы	Бір рет жайылған 22.08. мен 30.09 аралығы	Дала демалысы (жайылым жүрмейді)	Бір рет жайылған 01.10. мен 10.11. аралығы

Көріп отырғандай, жайылым айналымы сызбасында, 6 жылда бір рет шөп жайылымдарына "демалыс" беріледі, яғни жайылым деградациясының алдын алады.

4. Гидрография және суландыру

Аудан гидрографиясы Талас өзені және де ағыссыз жатқан таяз ойыстардағы топталған көлдерімен негізделеді. Бұл ойыстарда ірі көлдер орналасқан. Олар:

Қарабақыр, Кеңес-2, Жиеналы, Войнское, Юбилейное, Сарыбалдақ, Шалке, Қарақайнаржәне басқа да көлдер.

Көлдердің көбінің айна ауданы шағын, сондықтан тереңдігі де аз. Су көлемі, айна ауданы және көл тереңдігі түскен жауын-шашынның санына байланысты өзгеріп отырады.

Табиғи су көздерінен басқа Байзақ ауданы территориясында 29 көл, мал суаруға қолданылатын қазылған апандар бар.

Қорытындылай келе, суладыру көздері ауданда ауыл шаруашылық малдарының қажеттілігін толығымен қанағаттандырып отыр.

5. Жайылым геоботаникасы

Жайылым өнімділігі анықтау үшін Республикалық мемлекеттік "МемҒӨОжер" кәсіпорыны мамандарының 1980-2012 жылдарда өткен геоботаникалық зерттеулерінің деректері қолданылды. Жайылым жерлердің құрғақ массасының орташа өнімділігі 3,3 центнер/гектар, азық өлшеміне қайта есептегенде -1,5 центнер/гектар. Осыны қорытындылай келе, аудан жеріндегі азық бірлігіндегі қосалқы азық салмағын есептеп шығаруға болады: $1,5 * 224\ 956$ гектар = 337434 центнер азық бірлігі.

Жайылымдағы қосалқы азық 180-200 күнге жалғасатын жайылым кезеңінде қолданылады. Шабылған шөп пен жасанды шабылған шөптің қосалқы азығы қыстау кезеңінде қолданылады.

6. Жайылым сыйымдылығы

Жайылым сыйымдылығын анықтау, жайылым кезеңінде оның өнімділігі туралы деректер негізінде жүргізілді. Шамамен алғанда, жасыл азықтың келесі нормалары алынды (орта есеппен бір бас малға): ірі қара мал (ірі қара мал) - 4 кг, ұсақ қара мал (ұсақ қара мал) - 2 килограмм, жылқылар - 6 килограмм. Жайылым кезеңінің ұзақтылығы 180-200 күн. Осылайша, жайылым өнімін, малдың жасыл азықты бір күндегі қажет ету көлемін, жайылым кезеңінің ұзақтылығын біле отырып, жайылымның сыйымдылығын анықтауға болады.

Жайылымның орташа өнімділігі, яғни бір гектардан құрғақ масса 3,3 центнер, жайылым ұзақтығы 180 күн, ірі қара мал бір басына күніне 4 кг жасыл азық қажет, демек жайылымның барлық кезеңінде $4 * 180 = 720$ килограмм немесе 7,2 центнер қажет.

Ветеринариялық – санитариялық объектілер туралы мәліметтер.

Р/с	Аудан округтері	Мал дәрігерлік пунктері	Мал тоғыту орындары	Қашырым пунктері	Мал көмінділері
1	Бурыл	1		1	1
2	Көктал	1		1	

3	Қостөбе	1		1	
4	Жанатұрмыс	1	1	1	
5	Дихан	1		1	
6	Ботамойнақ	1		1	
7	Темірбек	1	2	1	
8	Сарыкемер	1		1	
9	Бәйтерек	1		1	2
10	Үлгілі	1		1	
11	Көптерек	1	3	1	
12	Түймекент	1	2	2	
13	Жалғызтөбе	1	2	1	
14	Ынтымақ	1	1	1	
15	Мырзатай	1	1	1	
16	Сазтерек	1		1	
17	Суханбай	1	3	2	
18	Қызыл-Жұлдыз	1		1	
	Барлығы:	18	17	20	3

Иелерін – жайылым пайдаланушыларды, жеке және (немесе) заңды тұлғаларды көрсете отырып, ауыл шаруашылығы жануарлары мал басының саны туралы деректер.

Р/с	Аудан округтері және шаруа қожалық атауы	Түйе	Жылқы	Ірі қара мал	Уақ мал	Құс
1	Бурыл ауылдық округі бойынша	-	910	2650	11800	5850
оның ішінде:						
	"Құлыбек" шаруа қожалғы	-	-	30	800	-
	"Амреев А." шаруа қожалғы	-	-	-	468	-
	"Қожагулова" шаруа қожалғы	-	-	130	-	-
	"Тумаев" шаруа қожалғы	-	-	-	700	-
	Қосалқы шаруашылықта	-	910	2490	9832	5850
2	Көктал ауылдық округі бойынша	-	245	2165	4500	62000
оның ішінде:						
	Алашбаев Мусат "Дулат" шаруа қожалғы	-	40	840	525	-
	Қосалқы шаруашылықта	-	205	1325	3975	62000
3	Қостөбе ауылдық округі бойынша	-	290	4260	5350	5600
оның ішінде:						
	Ағалиев Наби "Ағали" шаруа қожалғы	-	-	593	399	-
	Жетібаев Қазбек "Ақ ниет"	-	-	352	366	-
	Сулейманов Рустам "Рустам"	-	-	356	357	-
	Қосалқы шаруашылықта	-	290	2959	4228	5600
4	Жанатұрмыс ауылдық округі бойынша	-	690	2140	13600	6500

оның ішінде:

	Таттікүл Қ	-	15	72	1121	-
	Конакбаев М	-	157	61	657	-
	Кудериев Р.	-	4	16	316	-
	Жиенбаев Ж.	-	7	27	300	-
	Амангозиева А.	-	16	-	706	-
	Абсаматов Б.	-	110	66	700	-
	Ниятбаева Н.	-	17	145		-
	Нұрдаулет Н.	-		85		-
	Қосалқы шаруашылықта	-	364	1668	9800	6500
5	Дихан ауылдық округі бойынша	-	755	2222	12300	6500

оның ішінде:

	Сүгірбеков М.	-	43	82		-
	Мырсалимов Ж.	-	31	24	460	-
	Тургынбекова Г	-	63	130	820	-
	Сейсебаев Д.	-	81	25	890	-
	Омарова Т.	-	29		530	-
	Аширбеков А.	-	4	17	902	-
	Қожахметов А.	-	64	129	680	-
	Қуандықова Ж.	-	41	24	150	-
	Касымов И.	-	63	84		-
	Амантаев А.	-	2		530	-
	Базарбаев У.	-	41	67	200	-
	Қосалқы шаруашылықта	-	293	1640	7138	6500
6	Ботамойнақ ауылдық округі бойынша	-	720	2335	21400	5450

оның ішінде:

	Жуздикбаев Ерболат	-		157	581	-
	Сапарбеков Рыскелді	-	91	183	750	-
	Базарбекова Оразкул	-			1144	-
	Молдадосов Ален	-		92	1505	-
	Мархабаев Серик	-		35	600	-
	Бер Эльбрус	-		296	600	-
	Нурекеева Айгуль	-	20	40	1100	-
	Қыдыралиев Бекежан	-		5	775	-
	Тойбай Тургынбай	-	240	65		-
	Ахметов Жолдыбай	-	29	99	775	-
	Давлетбаева Гульнара	-	-	-	2200	-
	Калибекова Сауле	-	-	-	362	-
	Акилов Асламби	-	20	-	1707	-
	Умирзаков Мейрамбек	-	75	-	-	-
	Ерденева Маути	-	-	-	571	-
	Жексембиева Шайза	-	-	180		-

	Акилов Жандос	-	-	-	610	-
	Қосалқы шаруашылықта	-	247	1363	8120	-
7	Темірбек ауылдық округі бойынша	520	505	2380	18700	6000
оның ішінде:						
	Сатжанова Раушан "Сатжанова"	-	-	152	-	-
	Қожанова Мөлдір "Мақпал" шаруа қожалығы	-	-	-	581	-
	Молжанова Зауре "Айдын" шаруа қожалығы	-	34	-	717	-
	Шупенов Қорабай "Қарлығаш"	-	-	-	710	-
	Үсіпбаев Абдикай "Есбергенбақ" шаруа қожалығы	-	-	-	712	-
	Сариев Ыкылас "Азиз" шаруа қожалығы	-	-	-	985	-
	Шарипбаев Ербол "АС" шаруа қожалығы	90	115	-	-	-
	Джумабаев Абдималик "Ата" шаруа қожалығы	-	-	-	2015	-
	Досекеұлы Бектен "Тоо Тараз Орман шаруашылығы" шаруа қожалығы	-	-	-	620	-
	Айдаров Азамат "Азамат"	-	-	-	1024	-
	Қосалқы шаруашылықта	430	356	2228	11336	-
8	Сарыкемер ауылдық округі бойынша	-	285	1465	5900	6400
оның ішінде:						
	ШайдилдаеваКулзада	-	27	152	698	-
	СадуақасоваЖансая	-	43	85	592	-
	АлимбетоваПалайм	-	30	183	560	-
	Қосалқы шаруашылықта	-	185	1045	4050	-
9	Бәйтерек ауылдық округі бойынша	-	280	1635	10600	5300
оның ішінде:						
	Керейбаев Алтынбек	-	-	30	-	-
	Барзани Юсуф "Барзани" шаруа қожалығы	-	-	50	-	-
	Қосалқы шаруашылықта	-	280	1555	10600	5300
10	Үлгілі бойынша шаруа қожалықта жоқ	-	200	735	3400	3000
	Қосалқы шаруашылықта	-	200	735	3400	3000
11	Көптерекауылдық округі бойынша	-	795	2060	21300	4500
оның ішінде:						
	Сүйеншбеков Еркегали "Құмбел" шаруа қожалығы	-	25	64	812	-
	Келимбетов Алпысбай "Шилі - қарын" шаруа қожалығы	-	105	153	1450	-
	Ермаханбетов Бекжасар "Үштөбе" шаруа қожалығы	-	-	-	520	-
	Келимбетов Галымжан "Сарша – Ата" шаруа қожалығы	-	-	-	548	-
	Күсемисов Болат "Ақтан – П"	-	-	-	580	-
	Абдуллаев Ибрагим "Нарзан" шаруа қожалығы	-	-	-	650	-
	Примкулов Канат "Дархан" шаруа қожалығы	-	-	-	558	-
	Бибекер Еркен "Пернебай - Ата" шаруа қожалығы	-	20	50	495	-
	Маматаев Ерболат "Маматай – Ата" шаруа қожалығы	-	28	-	3500	-
	Алимбетова Жумакул "Қолағұлды - Тәти"	-	32	24	556	-

	Жаманкулов Самат "Әлия"	-	-	-	650	-
	Төлепбергенова Бейскул "Төлепберген-Ата"	-	43	-	530	-
	Дүйсебаев Нурлан "Сіргебай-Ата"	-	-	91	855	-
	Кенжебаев Абдикали "Кенжебай – Ата"	-	55	-	1530	-
	Қосалқы шаруашылықта	-	487	1678	8066	4500
12	Түймекент ауылдық округі бойынша	55	965	3920	27800	6600
оның ішінде:						
	Айдилдаев Мақсат	-	15	233	1410	-
	Аманов Есенгали	-	28	120	845	-
	Ашимов Жолдас	-	147	28	644	-
	Биназаров Азимхан	-	-	-	1210	-
	Битабаров Букенбай	-	-	154	-	-
	Каликеева Кулсат	-	5	4	104	-
	Капышов Канат	-	-	-	340	-
	Курманбеков Султан	-	-	-	3023	-
	Рустембеков Бахыт	-	-	-	497	-
	Тлебаев Манат	-	-	196	-	-
	Джуматаева Гулнара	-	93	-	1120	-
	Сегізбаев Бахытбек	-	200	-	600	-
	Егембердиев Жумабек	-	-	-	1610	-
	Қосалқы шаруашылықта	-	477	3185	16397	-
13	Жалғызтөбеауылдық округі бойынша	-	630	1460	13700	6000
оның ішінде:						
	Бектенова Ж.	-	15	204	300	-
	Ибраймов К.	-	31	35	358	-
	Карынбаев А.	-	25	42	1500	-
	Ауғанбаев Қ.	-	29	32	185	-
	Жакипов М.	-	39	63	700	-
	Алимулов А.	-	51	15	150	-
	Сыргаков Д.	-	57	67	1200	-
	Мықтыбекова Н.	-	33	27	607	-
	Қосалқы шаруашылықта	-	350	975	8700	-
14	Ынтымақ ауылдық округі бойынша	-	545	1320	17200	4850
	Қосалқы шаруашылықта	-	615	1775	11700	231300
15	Мырзатай ауылдық округі бойынша	-	615	1775	11700	231300
оның ішінде:						
	Байгелов Ауесхан "Жаныс баба" шаруа қожалығы	-	12	213	70	-
	Атеев Нұржан "Сатыбалды" шаруа қожалығы	-	10	83	1610	-
	Бейсембекова Меруерт "Тазабек Досжан" шаруа қожалығы	-	-	-	1170	-
	Караулов Дилдабек "Әбітай" шаруа қожалығы	-	-	-	470	-
	Бижасаров Козыхан "Медеу" шаруа қожалығы	-	-	-	480	-
	Курманбеков Сауқымбек "Сауқымбек" шаруа қожалығы	-	-	-	300	-

	Жиенбаев Кабыл "Нұржау" шаруа қожалығы	-	-	-	500	-
	Абдуалиев Қайнар "Әдеш" шаруа қожалығы	-	-	71	-	-
	Байгулина Лайла "Байгулина"	-	220	73	-	-
	Қосалқы шаруашылықта	-	373	1335	7100	231300
16	Сазтерек ауылдық округі бойынша	45	1325	3680	21100	5850
оның ішінде:						
	Рапилбеков Сакен "Бапыш Сейсенбай" шаруа қожалығы	45	900	998	7000	-
	Игенбаев Нуркен "Дән" шаруа қожалығы	-	-	250	1100	-
	Алимбекова Бүбісара "Нұркен" шаруа қожалығы	-	-	140	-	-
	Тлебалдиев Минуар "Алмас" шаруа қожалығы	-	45	216	-	-
	Сағындықова Улбосын "Асхат" шаруа қожалығы	-	85	-	435	-
	Пішибаев Болат "Болат" шаруа қожалығы	-	-	-	650	-
	Қосалқы шаруашылықта		425	2076	11915	
17	Суханбай ауылдық округі бойынша	10	715	2180	24	6500
оның ішінде:						
	Биторсыков Жанат "Бақыт" шаруа қожалығы	-	20	100	950	-
	Абдибеков Мухтар "Мухтар" шаруа қожалығы	-	-	65	800	-
	Қосалқы шаруашылықта	10	695	2015	1750	6500
18	Қызыл-Жұлдыз ауылдық округі бойынша	30	290	1415	8700	4200
	Қосалқы шаруашылықта	30	290	1415	8700	4200
Барлығы:		660	10800	40707	253750	382400

Ауыл шаруашылығы жануарларының түрлері мен жыныстық жас топтары бойынша қалыптастырылған үйірлердің, отарлардың, табындардың саны туралы деректер

Р/с	Аудан округтері	Табын, отар, үйірлердің саны				
		мүйізді ірі қара (табын)	жас мүйізді ірі қара	Жылқылар (үйір)	Уақ мал (отар)	ескерту
1	Бурыл	2	-	3	4	-
2	Көктал	1	-	1	1	-
3	Қостөбе	-	-	-	-	-
4	Жаңатұрмыс	20	-	23	29	-
5	Дихан	5	-	4	10	-
6	Ботамойнақ	12	-	3	13	-
7	Темірбек	9	-	5	15	-
8	Сарыкемер	4	-	4	2	-
9	Бәйтерек	7	-	1	2	-
10	Үлгілі	10	-	2	5	-
11	Көптерек	4	-	10	19	-
12	Түймекент	12	-	8	20	-
13	Жалғызтөбе	1	-	3	6	-

14	Ынтымак	3	-	15	30	-
15	Мырзатай	3	-	4	6	-
16	Сазтерек	3	-	5	12	-
17	Суханбай	3	-	-	21	-
18	Қызыл-Жұлдыз	1	-	1	2	-
	Барлығы:	100	-	92	197	-

Шалғайдағы жайылымдарда жаю үшін ауыл шаруашылығы жануарларының мал басын қалыптастыру туралы мәліметтер

№	Елді мекен атауы	Елді мекен жерлері	Оның ішінде халық қажеттілігі үшін (жайылымы және шабындық алқаптары)	Жеке қожалық және шаруа қожалықтар бойынша мал басы саны	Бір бірлікке қажет жайылым көлемі, гектар	Норматив бойынша қажет жайылым көлемі, гектар	Қосымша қажет етілетін жайылым гектар	Қосымша берілетін жайылымдар		
								Оның ішінде		
							Мемлекеттік жер қорынан (гектар)	Жалға берілген (жерлерден) (гектар)	Маусымдық жайылым (гектар)	
1	Бурыл ауылдық округ	6233,41	961,7	Мүйізді ірі қара – 2650	7,0	1855	-	-	-	-
				Уақ мал - 11800	7,0	82600				
				Жылқы – 910	5,0	4550				
				Түйе - 0	-	-				
Барлығы:				15360	-	89005	73645	73645	1000	-
2	Көктал ауылдық округ	1377,7	813,5	Мүйізді ірі қара – 2165	7,0	15155	-	-	-	-
				Уақ мал – 4500	7,0	31500				
				Жылқы – 245	5,0	1225				
				Түйе - 0	-	-				
Барлығы:				6910	-	47880	40970	40970	800	-
3	Қостөбе ауылдық округ	2981,4	1165,53	Мүйізді ірі қара – 4260	7,0	29820	-	-	-	-
				Уақ мал – 5350	7,0	37450				
				Жылқы – 290	5,0	2030				
				Түйе - 0	-	-				
Барлығы:				9900	-	69300	59400	59400	700	-
				Мүйізді ірі қара – 2140	7,0	14980				

4	Жаңатұрмыс ауылдық округ	7979,5	2971,90	Уақ мал – 13600	7,0	95200	-	-	-	-
				Жылқы – 690	5,0	3450				
				Түйе – 0	-	-				
Барлығы:				16430	-	113630	97200	97200	-	1000
5	Дихан ауылдық округ	11121,8	3711,29	Мүйізді ірі қара – 2222	7,0	15554				
				Уақ мал – 12300	7,0	86100	-	-	-	-
				Жылқы – 755	5,0	3775				
				Түйе – 0	-	-				
Барлығы:		-	-	15277	-	105429	90152	90152		1500
6	Ботамайнақ ауылдық округ	13893	9206,62	Мүйізді ірі қара – 2335	7,0	16345	-	-	-	-
				Уақ мал – 21400	7,0	149800				
				Жылқы – 720	5,0	3600	-	-	-	-
Барлығы:				24455	-	169745	145290	145290		1500
7	Темірбек ауылдық округ	23518	20613,53	Мүйізді ірі қара – 2380	7,0	16660				
				Уақ мал – 18700	7,0	130900	-	-	-	-
				Жылқы – 505	5,0	2525				
				Түйе – 520	7,0	3640				
Барлығы:				22105	-	153725	131620	131620		2500
8	Сарыкемер ауылдық округ	652,6	24,8	Мүйізді ірі қара – 1465	7,0	10255				
				Уақ мал – 5900	7,0	41300	-	-	-	-
				Жылқы – 285	5,0	1425				
				Түйе – 0	-	-				
Барлығы:			7650		52980	45330	45330		2000	
9	Бәйтерек ауылдық округ	1712,0	190,7	Мүйізді ірі қара – 1635	7,0	11445				
				Уақ мал – 10600	7,0	74200	-	-	-	-
				Жылқы – 280	5,0	1400				
				Түйе – 0	-	-				

Барлығы:			12515		87045	74530	74530	-	3000	2
10	Үлгілі ауылдық округ	7829,254	4903,22	Мүйізді ірі қара – 735	7,0	5145	-	-	-	-
				Уақ мал – 3400	7,0	23800				
				Жылқы – 200	5,0	1000				
				Түйе – 0						
Барлығы:				4335		29945	25610	25610		1500
11	Көптерек ауылдық округ	17598	15289,90	Мүйізді ірі қара – 2060	7,0	14420	-	-	-	-
				Уақ мал – 21300	7,0	149100				
				Жылқы – 795	5,0	3975				
				Түйе – 0	-	-				
Барлығы:			24155	-	167495	143340	143340	-	3500	3
12	Түймекент ауылдық округ	25668	18532,60	Мүйізді ірі қара – 3920	7,0	27440	-	-	-	-
				Уақ мал – 27800	7,0	194600				
				Жылқы – 965	5,0	4825				
				Түйе – 55	7,0	385				
Барлығы:			32740		227250	194510	194510	-	4500	4
13	Жалғызтөбе ауылдық округ	12657	9451,79	Мүйізді ірі қара – 1460	7,0	10220	-	-	-	-
				Уақ мал – 13700	7,0	95900				
				Жылқы – 630	5,0	3150				
				Түйе – 0	-	-				
Барлығы:			15790		109270	93480	93480	-	2000	5
14	Ынтымақ ауылдық округ	14427	9480,62	Мүйізді ірі қара – 1320	7,0	9240	-	-	-	-
				Уақ мал – 17200	7,0	120400				
				Жылқы – 545	5,0	2725				
				Түйе – 0	-					
Барлығы:			19065		132365	113300	113300	-	3000	6
15		8729,4	5462,59	Мүйізді ірі қара – 1775	7,0	12425	-	-	-	-
				Уақ мал – 11700	7,0	81900				

	Мырзатай ауылдық округ			Жылқы – 615	5,0	3075				
				Түйе – 0	-					
	Барлығы:		14090			97400	83310	83310		2500
16	Сазтерек ауылдық округ	9950,7	6785,67	Мүйізді ірі қара – 3680	7,0	25760				
				Уақ мал – 21100	7,0	147700	-	-	-	-
				Жылқы – 1325	5,0	6625				
				Түйе – 45	7,0	315				
	Барлығы:		26150			180400	154250	154250		4000
17	Суханбай ауылдық округ	4693,9	1685,87	Мүйізді ірі қара – 2180	7,0	15260				
				Уақ мал – 23500	7,0	164500	-	-	-	-
				Жылқы – 715	5,0	3575				
				Түйе – 10	7,0	70				
	Барлығы:		26405			183405	157000	157000		4000
18	Қызыл жұлдыз ауылдық округ	364		Мүйізді ірі қара – 1410	7,0	9870				
				Уақ мал – 8700	7,0	60900	-	-	-	-
				Жылқы – 290	5,0	1450				
				Түйе – 30	7,0	210				
	Барлығы:		10430	7,0		72430	62000	62000	-	2000
	Барлығы:	171386,66	111251,83	303762	7,0	2088726	1784937	1784937	-	41000

Екпе және аридтік жайылымдарда ауыл шаруашылығы жануарларын жаю ерекшеліктері

Ауыл шаруашылығы жануарларын жаюдың және айдаудың маусымдық маршруттарын белгілейтін жайылымдарды пайдалану жөніндегі күнтізбелік графигі. Сонымен қатар, жайылым кезеңінің ұзақтығы;

топырақ – климаттық аймаққа, ауыл шаруашылығы жануарлар түріне, сондай – ақ жайылым өнімділігіне байланысты;

сексеуілді – бұта дала және дала – 180 – 200 күн;

шөлейтте 150 – 180 күн;

Бұл ретте, сүтті ірі қара малды жаю ұзақтығы – ең кіші, ал етті ірі қара мал үшін, қой, жылқы, түйе үшін – максималды және қар жамылғысының тереңдігіне, қардың тығыздығына және басқа да факторларға байланысты.

Малды айдап өтуге арналған сервитуттар туралы мәліметтер

Байзақ ауданы бойынша малды ауыл шаруашылық жануарларын айдап өтуге және көшіруге 6574 гектар жер белгіленген.

© 2012. Қазақстан Республикасы Әділет министрлігінің «Қазақстан Республикасының Заңнама және құқықтық ақпарат институты» ШЖҚ РМК