

Павлодар ауданы бойынша 2018 - 2019 жылдарға арналған жайылымдарды басқару және оларды пайдалану жөніндегі жоспарды бекіту туралы

Күшін жойған

Павлодар облысы Павлодар аудандық мәслихатының 2017 жылғы 21 желтоқсандағы № 25/138 шешімі. Павлодар облысының Әділет департаментінде 2018 жылғы 5 қаңтарда № 5783 болып тіркелді. Күші жойылды - Павлодар облысы Павлодар аудандық мәслихатының 2018 жылғы 8 тамыздағы № 36/192 (алғашқы ресми жарияланған күнінен бастап қолданысқа енгізіледі) шешімімен

Ескерту. Күші жойылды - Павлодар облысы Павлодар аудандық мәслихатының 08.08.2018 № 36/192 (алғашқы ресми жарияланған күнінен бастап қолданысқа енгізіледі) шешімімен.

Қазақстан Республикасының 2001 жылғы 23 қаңтардағы "Қазақстан Республикасындағы жергілікті мемлекеттік басқару және өзін-өзі басқару туралы" Заңының 6-бабы 1-тармағының 15) тармақшасына, Қазақстан Республикасының 2017 жылғы 20 ақпандағы "Жайылымдар туралы" Заңының 8-бабы 1) тармақшасына сәйкес, Павлодар аудандық мәслихат **ШЕШІМ ҚАБЫЛДАДЫ:**

1. Қоса беріліп отырған Павлодар ауданы бойынша 2018 - 2019 жылдарға арналған жайылымдарды басқару және оларды пайдалану жөніндегі жоспар бекітілсін.

2. Осы шешімнің орындалуын бақылау аудандық мәслихаттың экономикалық саяси, индустриялық-инновациялық даму және экология мәселелері жөніндегі тұрақты комиссиясына жүктелсін.

3. Осы шешім алғашқы ресми жарияланған күнінен кейін күнтізбелік он күн өткен соң қолданысқа енгізіледі.

*Сессия төрағасы
Мәслихат хатшысы*

*А. Кашитов
А. Шайхимов*

Павлодар аудандық
мәслихатының 2017
жылғы 21 желтоқсандағы
№ 25/138 шешімімен
бекітілді

Павлодар ауданы бойынша 2018 - 2019 жылдарға арналған жайылымдарды басқару және оларды пайдалану жөніндегі жоспар

1. Жалпы мәліметтер

1. Павлодар ауданы бойынша 2018 - 2019 жылдарға арналған жайылымдарды басқару және оларды пайдалану жөніндегі осы жоспар (бұдан әрі - Жоспар) Қазақстан Республикасының 2003 жылғы 20 маусымдағы Жер кодексіне, Қазақстан Республикасының 2017 жылғы 20 ақпандағы "Жайылымдар туралы", 2001 жылғы 23 қаңтардағы "Қазақстан Республикасындағы жергілікті мемлекеттік басқару және өзін-өзі басқару туралы" Заңдарына, Қазақстан Республикасы Премьер-Министрінің орынбасары - Қазақстан Республикасы Ауыл шаруашылығы министрінің 2017 жылғы 24 сәуірдегі № 173 "Жайылымдарды ұтымды пайдалану қағидаларын бекіту туралы" және Қазақстан Республикасы Ауыл шаруашылығы министрінің 2015 жылғы 14 сәуірдегі № 173 "Жайылымдардың жалпы алаңына түсетін жүктеменің шекті рұқсат етілетін нормасын бекіту туралы" бұйрықтарына сәйкес әзірленді.

2. Жайылымдарды басқару және оларды пайдалану жөніндегі жоспар жайылымдарды ұтымды пайдалану, жемшөпке қажеттілікті тұрақты қамтамасыз ету және жайылымдардың жойылу процестерінің алдын алу мақсатында қабылданды.

3. Жоспарда:

1) осы Жоспардың 1-қосымшасына сәйкес құқық белгілейтін құжаттар негізінде жер санаттары, жер учаскелерінің меншік иелері және жер пайдаланушылар бөлінісінде Павлодар ауданы аумағында жайылымдардың орналасу схемасы (картасы);

2) осы Жоспардың 2-қосымшасына сәйкес Павлодар ауданы аумағында жайылым айналымдарының қолайлы схемалары;

3) осы Жоспардың 3-қосымшасына сәйкес Павлодар ауданы жайылымдардың , оның ішінде маусымдық жайылымдардың сыртқы және ішкі шекаралары мен алаңдары, жайылымдық инфрақұрылым объектілері белгіленген картасы;

4) осы Жоспардың 4-қосымшасына сәйкес Павлодар ауданы аумағында су тұтыну нормасына сәйкес жасалған су көздеріне (көлдерге, өзендерге, тоғандарға , апандарға, суару немесе суландыру каналдарына, құбырлы немесе шахталы құдықтарға) жайылым пайдаланушылардың қол жеткізу схемасы;

5) осы Жоспардың 5-қосымшасына сәйкес Павлодар ауданы аумағында жайылымы жоқ жеке және (немесе) заңды тұлғалардың ауыл шаруашылығы жануарларының мал басын орналастыру үшін жайылымдарды қайта бөлу және оны берілетін жайылымдарға ауыстыру схемасы;

6) осы Жоспардың 6-қосымшасына сәйкес Павлодар ауданы аумағында ауылдық округ маңында орналасқан жайылымдармен қамтамасыз етілмеген жеке және (немесе) заңды тұлғалардың ауыл шаруашылығы жануарларының мал басын шалғайдағы жайылымдарға орналастыру схемасы;

7) осы Жоспардың 7-қосымшасына сәйкес ауыл шаруашылығы жануарларын жаюдың және айдаудың маусымдық маршруттарын белгілейтін жайылымдарды пайдалану жөніндегі күнтізбелік графигі.

4. Жоспар жайылымдарды геоботаникалық зерттеп-қараудың жай-күйі туралы мәліметтер, ветеринариялық-санитариялық объектілер туралы мәліметтер, иелерін-жайылым пайдаланушыларды, жеке және (немесе) заңды тұлғаларды көрсете отырып, ауыл шаруашылығы жануарлары мал басының саны туралы деректер, ауыл шаруашылығы жануарларының түрлері мен жыныстық жас топтары бойынша қалыптастырылған үйірлердің, отарлардың, табындардың саны туралы деректер, шалғайдағы жайылымдарда жаю үшін ауыл шаруашылығы жануарларының мал басын қалыптастыру туралы мәліметтер, екпе және аридтік жайылымдарда ауыл шаруашылығы жануарларын жаю ерекшеліктері, малды айдап өтуге арналған сервитуттар туралы мәліметтер, мемлекеттік органдар, жеке және (немесе) заңды тұлғалар берген өзге де деректер ескеріле отырып қабылданды.

2. Аудан жер қорының жағдайы

5. Павлодар ауданы 1928 жылы құрылған, облыс орталығы төңірегінде, Ертіс өзенінің оң жағалауында орналасқан. Солтүстік батысында Качир ауданымен, оңтүстік батысында Лебяжі ауданымен, шығысында Шарбақты ауданымен, ал солтүстік-шығыс жағында Успен ауданымен шектеседі. Аумақтық-әкімшілік бөлінісі 12 ауылдық округте және бір ауылда орналасқан 38 елді мекендерден тұрады.

Климаты - шұғыл континенттік, бірақ Ертістің жақын орналасуы арқасында тым жұмсақ, қаңтардың орташа температурасы минус 18 градус Цельсийдан минус 19 градус Цельсийға дейін, шілденің орташа температурасы плюс 21 градус Цельсийдан плюс 23 градус Цельсийға дейін. Жылдық атмосфералық жауын-шашын мөлшері 272 миллиметрді құрайды. Оңтүстік-батыс және солтүстік желдер басым, шығыс аңызак жел жиі соғып тұрады.

6. Аудан жерлерінің жалпы жер көлемі 582280,7 гектар (бұдан әрі - га). Соның ішінде жайылымдар – 246055,2 га.

Санаттары бойынша жерлер келісідей бөлінеді:

ауыл шаруашылығы мақсатындағы жерлер – 369362 га;

елді мекендердің жерлері – 87599 га;

өнеркәсіп, көлік, байланыс, ғарыш қызметі, қорғаныс, ұлттық қауіпсіздік мұқтажына арналған жер және ауыл шаруашылығына арналмаған өзге де жерлер – 5785 га;

орман қорының жерлері – 23054 га;

су қорының жерлері – 8685 га;
қордағы жерлері – 94564,3 га.

3. Жайылым сипаттамасы

7. Топырақ жамылғысы күңгірт-құба түзінділермен ұсынылған, кей жерлерде – сортаң және тақыршық. Топырақтың әлсіз айқын құрылымы бар және қарашірік заттарға кедей.

Гидрографиялық жағынан аудан тиімді орналасқан, себебі аудан бойымен Ертіс өзені ағып жатыр, оның көптеген ағыстары мен тармақтары бар. Сондай-ақ мынадай көлдері бар: Коряков, Маралды, Ұзынқамыс.

Өсімдіктері негізінен біртекті, далалы, бетеге, селеу және жусан басым. Ертіс өзенінің алқабында астық тұқымдас шөптер өседі. Орман егістерінен қараған, мойыл, терек, қайың кездеседі. Ауданның солтүстігінде күңгірт-құба, ал оңтүстігінде – қызғылт топырақ таралған.

Жайылымдық алқаптардың орташа өнімділігі 7,7 центнерді құрайды.

Жайылымдар жемдерінің қоры ұзақтығы 170-180 күн болатын жайылым кезеңінде пайдаланылады.

4. Жайылымдарды пайдалану

8. Аудан аумағындағы жайылымдардың негізгі пайдаланушылары ауыл шаруашылығы құрылымдары болып табылады. Елді мекендердегі тұрғындардың малдары тағайындалған жерлерде бағылады.

9. Аудан аумағындағы ауыл шаруашылығы жануарлары мал басының саны: 35431 бас ірі қара мал, 37441 бас қой-ешкі, 10626 жылқы құрайды.

10. Ауыл шаруашылығы жануарларының түрлері бойынша қалыптастырылған үйірлер, отарлар, табындар келесідей бөлінген:

ірі қара мал 118 үйір;

ұсақ мал 68 отар;

жылқылар 106 табын.

5. Ветеринариялық-санитарлық объектілер

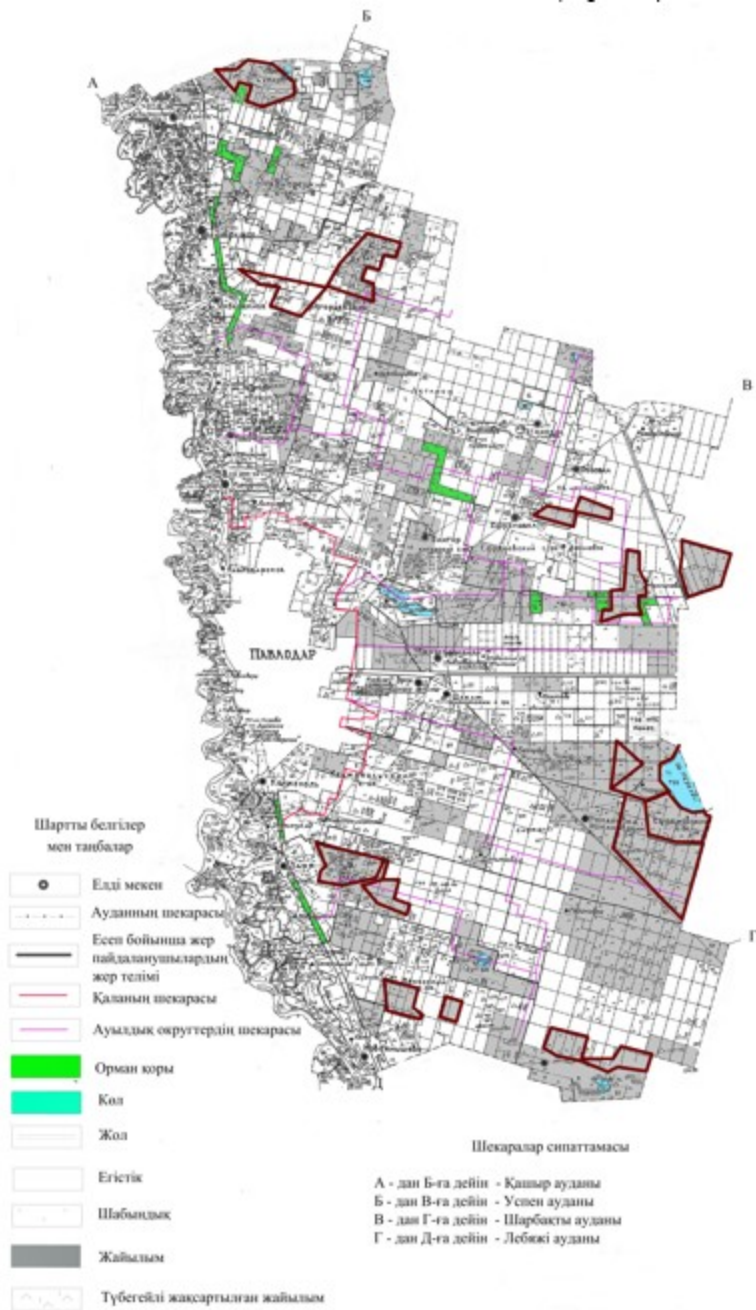
11. Аудан аумағында ветеринариялық-санитарлық 47 объектілері қызмет істейді, соның ішінде 21 мал көмінділері, 13 мал дәрігерлік пункттер, қолдан ұрықтандыруға арналған 13 пункт.

6. Малды айдап өтуге арналған сервитуттар

12. Павлодар ауданында малды айдап өтуге арналған сервитуттар белгіленбеген.

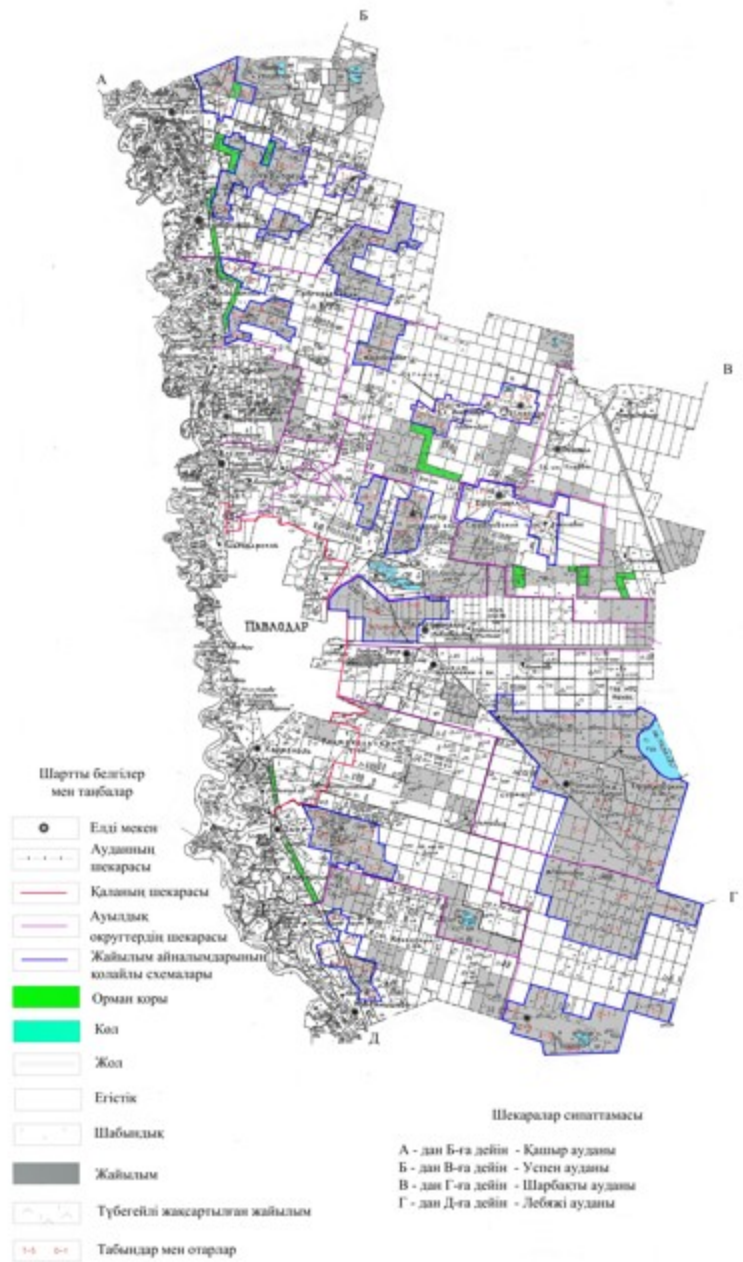
Павлодар ауданы бойынша
2018 - 2019 жылдарға арналған
жайылымдарды басқару және
оларды пайдалану
жөніндегі жоспарға
1-қосымша

**Құқық белгілейтін құжаттар негізінде жер санаттары, жер
учаскелерінің меншік иелері және жер пайдаланушылар бөлінісінде
Павлодар ауданы аумағында жайылымдардың орналасу схемасы (картасы
)**



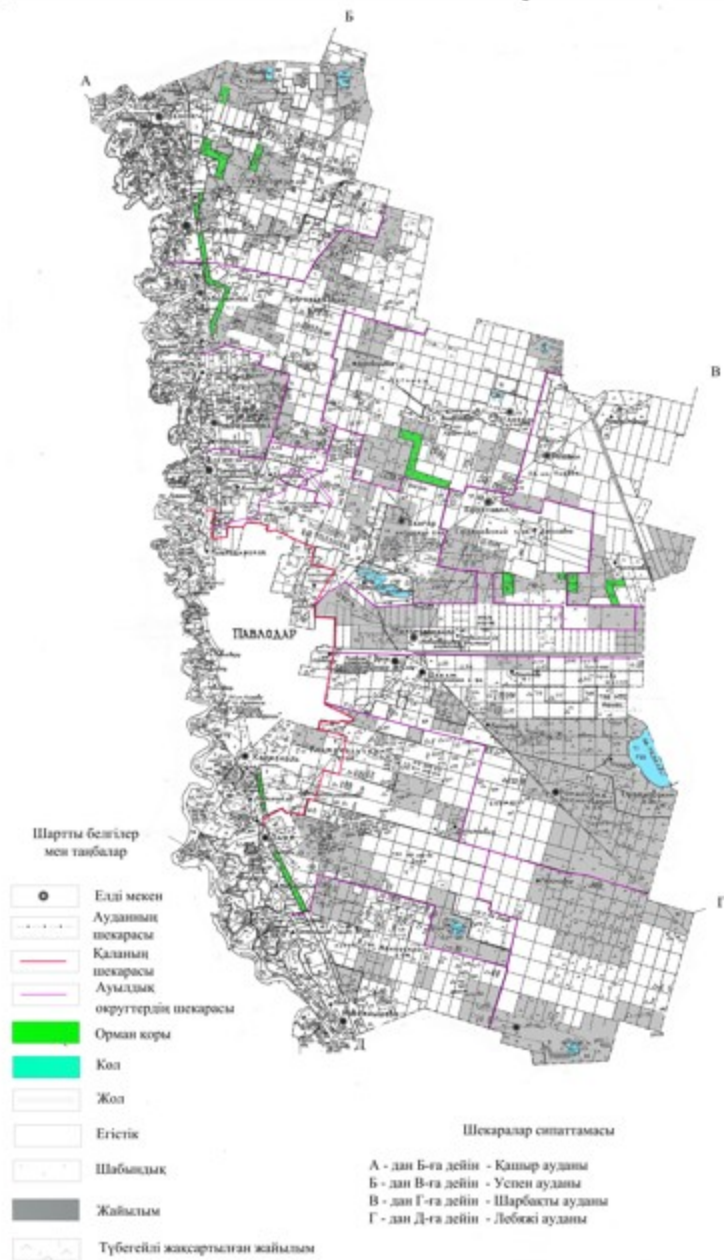
Павлодар ауданы бойынша
 2018 - 2019 жылдарға арналған
 жайылымдарды басқару және
 оларды пайдалану
 жөніндегі жоспарға
 2-қосымша

Павлодар ауданы аумағында жайылым айналымдарының қолайлы схемалары



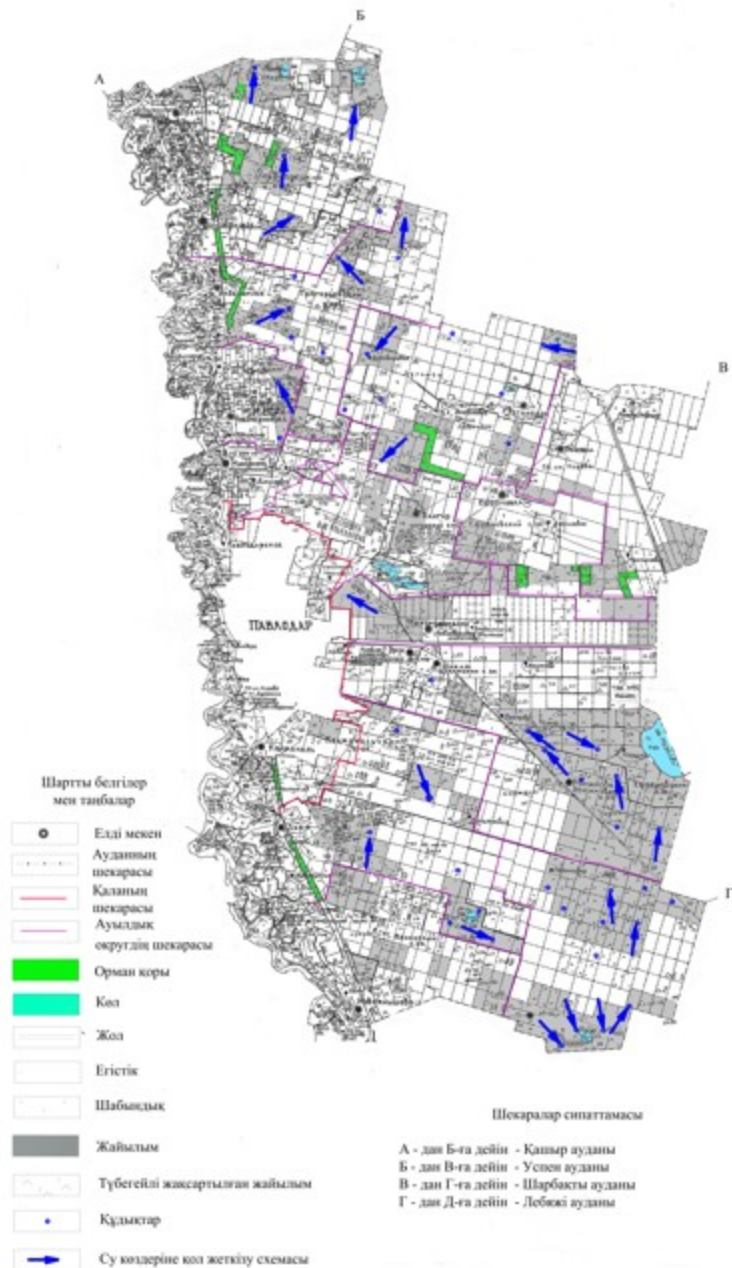
Павлодар ауданы бойынша
2018 - 2019 жылдарға арналған
жайылымдарды басқару және
оларды пайдалану
жөніндегі жоспарға
3-қосымша

Павлодар ауданы жайылымдардың, оның ішінде маусымдық жайылымдардың сыртқы және ішкі шекаралары мен алаңдары, жайылымдық инфрақұрылым объектілері белгіленген картасы



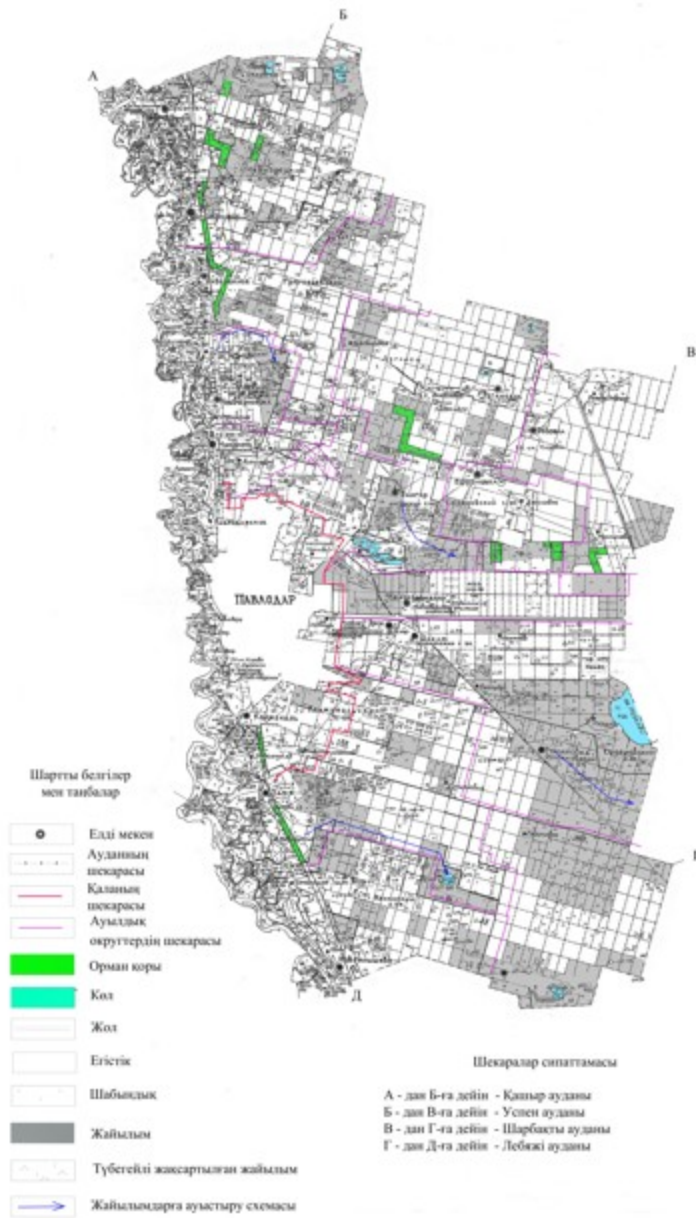
Павлодар ауданы бойынша
 2018 - 2019 жылдарға арналған
 жайылымдарды басқару және
 оларды пайдалану
 жөніндегі жоспарға
 4-қосымша

Павлодар ауданы аумағында жайылым пайдаланушылардың су тұтыну нормасына сәйкес жасалған су көздеріне (көлдерге, өзендерге, тоғандарға, апандарға, суару немесе суландыру каналдарына, құбырлы немесе шахталы құдықтарға) қол жеткізу схемасы



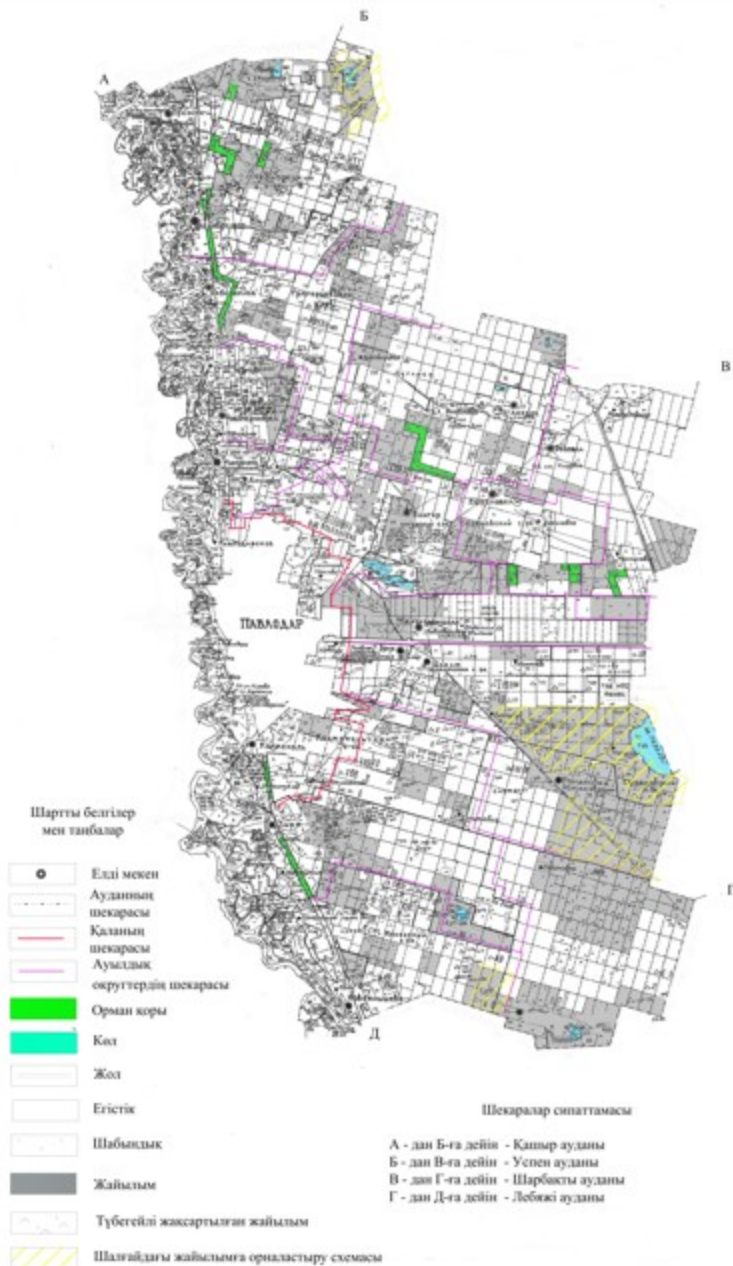
Павлодар ауданы бойынша
 2018 - 2019 жылдарға арналған
 жайылымдарды басқару және
 оларды пайдалану
 жөніндегі жоспарға
 5-қосымша

Павлодар ауданы аумағында жайылымы жоқ жеке және (немесе) заңды тұлғалардың ауыл шаруашылығы жануарларының мал басын орналастыру үшін жайылымдарды қайта бөлу және оны берілетін жайылымдарға ауыстыру схемасы



Павлодар ауданы бойынша
2018 - 2019 жылдарға арналған
жайылымдарды басқару және
оларды пайдалану
жөніндегі жоспарға
6-қосымша

Павлодар ауданы аумағында ауылдық округ маңында орналасқан жайылымдармен қамтамасыз етілмеген жеке және (немесе) заңды тұлғалардың ауыл шаруашылығы жануарларының мал басын шалғайдағы жайылымдарға орналастыру схемасы



Павлодар ауданы бойынша
2018 - 2019 жылдарға арналған
жайылымдарды басқару және
оларды пайдалану
жөніндегі жоспарға
7-қосымша

Ауыл шаруашылығы жануарларын жаюдың және айдаудың маусымдық маршруттарын белгілейтін жайылымдарды пайдалану жөніндегі күнтізбелік график

№ р/с	Ауылдық округ, ауыл атауы	Жайылымға малдардың айдап шығарылу мерзімі	Жайылымнан малдардың қайтарылу мерзімі

1	Григорьевка ауылдық округі	Мамырдың бірінші онкүндігі	Қазанның үшінші онкүндігі
2	Ефремовка ауылдық округі	Мамырдың бірінші онкүндігі	Қазанның үшінші онкүндігі
3	Заңғар ауылдық округі	Мамырдың бірінші онкүндігі	Қазанның үшінші онкүндігі
4	Заря ауылдық округі	Мамырдың бірінші онкүндігі	Қазанның үшінші онкүндігі
5	Кеңес ауылдық округі	Мамырдың бірінші онкүндігі	Қазанның үшінші онкүндігі
6	Красноармейка ауылдық округі	Мамырдың бірінші онкүндігі	Қазанның үшінші онкүндігі
7	Луганск ауылдық округі	Мамырдың бірінші онкүндігі	Қазанның үшінші онкүндігі
8	Мичурин ауылдық округі	Мамырдың бірінші онкүндігі	Қазанның үшінші онкүндігі
9	Ольгинка ауылы	Мамырдың бірінші онкүндігі	Қазанның үшінші онкүндігі
10	Рождественка ауылдық округі	Мамырдың бірінші онкүндігі	Қазанның үшінші онкүндігі
11	Чернорецк ауылдық округі	Мамырдың бірінші онкүндігі	Қазанның үшінші онкүндігі
12	Черноярка ауылдық округі	Мамырдың бірінші онкүндігі	Қазанның үшінші онкүндігі
13	Шақат ауылдық округі	Мамырдың бірінші онкүндігі	Қазанның үшінші онкүндігі

© 2012. Қазақстан Республикасы Әділет министрлігінің «Қазақстан Республикасының Заңнама және құқықтық ақпарат институты» ШЖҚ РМК