

Махамбет ауданының жайылымдарды басқару және оларды пайдалану жөніндегі 2017-2018 жылдарға арналған жоспарын бекіту туралы

Күшін жойған

Атырау облысы Махамбет ауданы мәслихатының 2017 жылғы 30 қарашадағы № 180 шешімі. Атырау облысының Әділет департаментінде 2017 жылғы 20 желтоқсанда № 4009 болып тіркелді. Күші жойылды - Атырау облысы Махамбет аудандық мәслихатының 2018 жылғы 26 қаңтардағы № 210 шешімімен

Ескерту. Күші жойылды - Атырау облысы Махамбет аудандық мәслихатының 26.01.2018 № 210 шешімімен (алғашқы ресми жарияланған күнінен кейін күнтізбелік он күн өткен соң қолданысқа енгізіледі).

"Қазақстан Республикасындағы жергілікті мемлекеттік басқару және өзін-өзі басқару туралы" Қазақстан Республикасының 2001 жылғы 23 қаңтардағы Заңының 6 бабына, "Жайылымдар туралы" Қазақстан Республикасының 2017 жылғы 20 ақпандағы Заңының 8, 13 баптарына сәйкес аудандық мәслихат ШЕШІМ ҚАБЫЛДАДЫ:

1. Махамбет ауданының жайылымдарды басқару және оларды пайдалану жөніндегі 2017-2018 жылдарға арналған жоспары қосымшаға сәйкес бекітілсін.

2. Осы шешімнің орындалуын бақылау аудандық мәслихаттың агроөнеркәсіп кешені және кәсіпкерлікті дамыту, экология, қоршаған ортаны қорғау мәселелері жөніндегі тұрақты комиссиясына (А. Құрманбаев) жүктелсін.

3. Осы шешім әділет органдарында мемлекеттік тіркелген күннен бастап күшіне енеді, ол алғашқы ресми жарияланған күнінен кейін күнтізбелік он күн өткен соң қолданысқа енгізіледі.

*Аудандық мәслихаттың кезектен тыс
17-сессиясының төрағасы*

Аудандық мәслихат хатшысы

А. Құрманбаев

М.Мырзашев

Махамбет аудандық мәслихатының 2017 жылғы 30 қарашадағы № 180 шешімімен бекітілген

Махамбет аудандық мәслихатының 2017 жылғы 30 қарашадағы № 180 шешіміне қосымша

Махамбет ауданының жайылымдарды басқару және оларды пайдалану жөніндегі 2017-2018 жылдарға арналған ЖОСПАРЫ

Кіріспе

Махамбет ауданында, жалпы еліміздегі сияқты бүгінге дейін ауылшаруашылығы саласындағы жер қатынастары, негізінен Қазақстан Республикасының Жер кодексі мен "Шаруа немесе фермер қожалықтарының қызметі туралы" Заңымен реттелген болатын. Енді, биылдан бастап жайылымдық алқапты пайдалану құқықтық қатынастары "Жайылымдар туралы" Қазақстан Республикасының 2017 жылғы 20 ақпандағы Заңмен (бұдан әрі - Заң) басқарылып, ұйымдастырылатын болады. Заңда, еліміздегі жайылымдық жерлерді тиімді пайдалануды реттеуде, жергілікті атқарушы органдар мен шаруашылық жүргізуші ұйымдардың жұмысты ұйымдастыру, басқару, жоспарлау жүйесіне қатысты іс-шаралар айқындалған. Жұмысты жүйелі түрде жүргізуге нормалар белгіленіп, нақтыланған.

Махамбет ауданы көлемі 961,718 гектар жерді құрайды, оның 803,176 гектары жайылым алқабы болып есептеледі. Бүгінде осы жайылымдық жерлердің 600,0 мың гектары ғана қолданыста, 73,0 пайызы түрлі себептермен пайдаланылмағандықтан босалқы жерлер санатында.

Қазірде аудандағы 24 елді-мекен, оның ішінде 10 ауылдық округ, мал шаруашылығымен айналасатын 6 - жауапкершілігі шектеулі серіктестік, 714 - шаруа қожалықтары жұмыс жасайды және 3088 отбасы төрт түлік мал ұстап, өнімдерін өз игіліктеріне жаратып отыр. Оларда 40 011 қой мен ешкі, 14 082 мүйізді ірі қара, 4 488 жылқы, 2 664 түйе малы бар. Осы малдың 60 пайызға жуығы ауыл маңындағы жайылымда бағылуда. Әр мал басына белгіленген норматив бойынша пайдаланып отырылған жайылым көлемін есептесек, онда малды бір жерге қайталап жая берген болып саналады. Бұл шөптердің сиреуіне және мал тұяқтарымен жердің беткі қабаттарының бұзылуына, яғни жерді эрозияға ұшыратады. Мұндай "тұяқкесті", яғни тапталған жайылымдар ауданда жүздеген гектарды алып жатыр. Әсіресе, жайылымдардың тарлығынан эрозияға ұшырап шаңы шыққан, тақыр жерлер негізінен елді мекендер мен малды суаратын аймақтарда көп орын алады.

Осы жоспардың негізгі мақсаты, қоршаған ортаның экологиялық жағдайын бүлдірмеу үшін, Қазақстан Республикасы Ауыл шаруашылығы министрінің 2015 жылғы 14 сәуірдегі № 3-3/332 "Жайылымның жалпы алаңы жүктемесінің шекті рұқсат етілетін нормасын бекіту туралы" (Нормативтік құқықтық актілерді мемлекеттік тіркеу тізілімінде № 11064 болып тіркелген, 2015 жылғы 5 маусымда "Әділет" ақпараттық-құқықтық жүйесінде жарияланған) бұйрығы негізінде аудан көлеміндегі жайылымдарды түгелдей, мал түріне қарай бекітілген нормаға сәйкес пайдалануға талдау жасап, ауданда жаңа Заңдағы қойылған талаптарға сәйкес, жайылымдарды қалпына келтіру, түбегейлі жақсарту, сақтау, тың жерлерді игеру, ұтымды пайдалану жұмыстарын жүргізу. Сонымен қатар, жыл мезгілдеріне және пайдалану кезеңдеріне қарай, ауылдық

округтердегі тұрғындардың малдарын маусымдық және шалғай жайылымдарға біріктіріп, топтастырып шығарып жаюды ұйымдастыру, жайылымдарды тиімді пайдаланудың, малдың жағдайын табудың, жайылым эрозиясын болдырмаудың негізгі жолы. Заң еліміздегі жайылымдар инфрақұрылымдарын жақсартуға, жайылым жерлердің тозуын болдырмауға, олардың қоршаған орта экожүйесіндегі экологиялық тұтастығын сақтауға бағыттайды. Сондай –ақ, экологиялық таза мал өнімдерін арттыру мәселелерін қарастырады.

1. Аудандағы жер санаттары және олардың көлемі

Аудан шөл- шөлейтті аймақ зонасына жатады. Топырағы ащы, ылғалы аз, жері сорлы. Өсетін шөптер негізінен жусан, жусан-бүйіргенді, сұр-жусанды және жусан тұқымдастар, ащы жерлерге көкпек, ебелек, бұйырғын, адыраспан өссе, құмды жерлерге қияқ, еркек, қияқ боз, селеу, тағы басқа шөптер өседі. Кей жылдары, көктем ылғалды, жылы болғанда сәуірдің ортасынан бастап эфемерлер (мортық, қоңырбас, сіңбірік, мысық құйрық) сияқты шөптер өсе бастайды. Бұл шөптер бір, бір жарым айларда қурай бастайды. Жайылымды тиімді пайдалану, оның тозуына жол бермеу, әр малдың жақсы жейтін шөбіне қарай орналастыруға да байланысты.

№	Жер санаттарының атауы	көлемі, мың гектар	оның ішінде	
			жайылым	суландырылғаны
1	Ауыл шаруашылығы мақсатындағы жерлер	208,000	135,136	131,705
2	Елді мекендердің жерлері	94,122	90,208	19,300
3	Өнеркәсіп, көлік, байланыс, қорғаныс және басқа да ауыл шаруашылықтық емес жерлер	9,331	2,800	2,519
4	Ерекше қорғалатын табиғи аумақтық жерлер	57,595	9,700	-
5	Орман қорының жерлері	12,264	2,400	2,358
6	Су қорының жерлері	3,868	-	-
7	Босалқы жерлер	545,794	485,900	330,800
	Барлығы	930,800	777,567	526,031

Кесте де көрсетілгендей, аудан территориясы табиғи географиялық орналасуына байланысты жеті жер санатына бөлінген. Бұл санатардағы жерлер өз мақсаттарына сәйкес пайдалануда.

Ал, аудан жайылымдарына жалпы, сипаттама жасайтын болсақ, олардың өнімділігі тұрақты емес, жауын-қардың аз-көптігіне қарап, әр жылдарда өзгеріп отырады. Шөбінің өнімділігі, жылдан ауа райының жағдайына қарай, гектарына 1-3 центнер болады. Жайылым шөбінің аздығы және маусымдап пайдаланылатын жайылымдардың бытыраңқылығынан, малды алыстағы

көктемгі, жазғы және күзгі-қысқы жайылымдарға жаюды керек етеді. Кей жылдары қыстың жұмсақтығына қарай, шаруашылық құрылымдардың малдары көбінесе жайылымда болады.

Аудан жері көлемінің 84 пайызы жайылымдық жер (жалғанды 1 қосымша). Бүгінде соның 40 пайызы ғана қолданыста немесе 313,293 мың гектары ғана игерілген. Егерде, осы қолданыстағы жайылымды пайдалануды талдайтын болсақ, оның 139,4 мың гектары 749 шаруа қожалықтарында, 54,673 мың гектарын мемлекеттік емес ауылшаруашылығы құрылымдары иемденіп отыр. Ауданда біршама жалға алынған жайылымдар пайдаланбай, малдарын елді мекендер маңындағы жерлерде ұстауда.

Елді мекендердің жерлері санатына қарасты 90208 гектар жайылым алқабының 19285 гектары ғана суландырылған, яғни бұл жер өз мақсатында толық пайдаланылмай отыр. Ал, босалқы жердегі 488837 гектар жайылымның 321630 гектары немесе 65 пайызы ғана суландырылған. Орман қоры жерінде 3,4 мыңдай гектар жайылым алқабы бар. Міне, осы жерлерді де қолданыстағы жер пайдалану заңдылықтарына сәйкестендіріп, мал азығы қажеттілігіне игеру жолдарын ойластыру қажет.

Ауданда табиғи жайылымдарының маусымдық сипаты анық байқалады. Олардың климат жағдайына байланысты, орташа алғанда, 15 миллион центнер жем-шөптік бірлікке тең қоры бар, соның ішінде жазғы маусым үлесі 20-25 пайызы, көктемгі-күзгі маусым үлесі 45-50 пайызы және қысқы маусым үлесі 25-30 пайызы келеді. Қазірде бұрынғы кеншарлардың малдары жайылған жайылым учаскелерінің едәуір бөлігі түрлі себептермен толық пайдаланылмайды. Елді мекенді жерлердегі тұрғындардың қолында біршама малы бар. Жеке меншік иелері, кейбір шаруа қожалықтары малдарын шалғай, құнарлы жайылымдарға шығаруға, жайылым ауыстырып отыруға көңіл бөлмейді. Қысы жазы бір орында отырудың әсерінен, жер тозып, мал азықтық өсімдіктердің түрі азайып, жайылымдар шаруашылық айналымынан шығып, эрозияға ұшырауда.

2. Аудан көлеміндегі жайылымдарды тиімді пайдалану

Ауданда 24 елді-мекен, оның ішінде 10 ауылдық округ орналасқан. Негізінде, ауылдық округтерде төрт түлік малдың басым көпшілігі ауылда қолда ұсталып, жылына алты-жеті ай бойы ауыл манында жайылады, яғни мал ауылдан 2-3 километрден қашыққа ұзамайды. Қазірде бұл жерлердің басым бөлігі іс жүзінде бүлінген, әрі тозған. Себебі, халықтың жеке ауласындағы мыңнан астам малы мен алыс жайылымға көшпейтін шаруа қожалықтарының малдары осы жерде ұсталады, тиісінше бұл аймақтағы малдың тығыздығы қолданыстағы шектеулі мөлшерден (нормативтен) бірнеше есе жоғары.

Аудан көлеміндегі жайылым пайдаланудың қазіргі жағдайы

№	Ауылдық округтер, елді-мекендер	Жер көлемі, гектар	Оның ішінде		
			жайылым	пайдаланыста	пайызы
1	Алға ауылдық округі	4785	3957	3957	100
2	Алмалы ауылдық округі	699	579	579	100
3	Ақжайық ауылдық округі	9961	9656	9656	100
4	Еңбекшіл елді-мекені	653	632	632	100
5	Жалғансай ауылдық округі	1650	1479	1479	100
6	Есбол ауылдық округі	7349	7278	7278	100
7	Көздіқара елді-мекені	6821	6769	6769	100
8	Махамбет ауылдық округі	4126	3453	3453	100
9	Озек-Туман елді-мекені	11257	11180	11180	100
10	Ортақшыл елді-мекені	12272	12087	12087	100
11	Береке елді-мекені	367	333	333	100
12	Талдықөл елді-мекені	644	560	560	100
13	Сарайшық ауылдық округі	3159	2963	2963	100
14	Сарытоғай елді-мекені	731	614	614	100
15	Аққайың елді-мекені	162	133	133	100
16	Бақсай ауылдық округі	15523	14979	14979	100
17	Бейбарыс ауылдық округі	1766	1576	1576	100
18	Есмахан елді-мекені	2543	2512	2512	100
19	Актоғай елді-мекені	7915	7768	7768	100
20	Балаораз елді-мекені	579	566	566	100
21	Кенөріс елді-мекені	580	567	567	100
22	Атамбаев елді-мекені	580	567	567	100
23	Ескі Сарайшық елді-мекені				
24	Қызыл-Жар елді-мекені				
Барлығы		94122	90208	90208	100

Кестеде көрсетілгендей, іс жүзінде қолда бар 802293 гектар жайылымдық алқаптың 40 пайызы, немесе 313,293 мың гектары мал жаюға қолданылып отыр. Бұл жерлердің көбі ауыл маңына жақын орналасқан, ал кейбір жайылымдық жерлер белгісіз себептермен тиімсіз пайдаланылуда.

Ауыл шаруашылығын жекешелендіру кезінде ауылдан шалғай жатқан бұрынғы совхоздардың жайылымдары бос қалды, олардың орнында қалғаны жауапкершілігі шектеулі серіктестікке өндірістік кооперативтерге өтіп кетсе немесе қыстақтарында отырып қалған, немесе шаруа қожалығын құрған малшылар есепсіз алып алған болуы мүмкін. Осындай жағдайларда, кейбір ауылдық округтерде жайылым жетіспеушілігінің күрделеніп бара жатқандығы байқалады. Ал аудан бойынша жоғарыда айтылғандай, жайылымның жартысынан көбі пайдаланылмай жатыр.

Қазіргі уақытта, ауыл аумағындағы жайылымды пайдалану тәртібінің сақталмауынан және малды шамадан тыс көп шығаруынан, күтілмеуінен, мал азықтық өсімдіктер қоры жылдан-жылға азая беруде. Мұның салдарынан, ондай жайылымдарды мал жемейтін шөптер есекмия, итсигек, адыраспан, шоғайна сияқты тағы басқа ірі сабақты өсімдіктер басып барады.

Сондықтан, қаріргі кезеңде малы көп ауылдық округтерге малдарын бағу үшін суаратын суы бар шалғай жайылымдарда бағуды және оны 2 учаскеге бөліп ұйымдастыру қажет деп жоспарлап отырмыз. Оларды кезектестіріп пайдалану, яғни ауыстырып пайдалану (1 учаске-бірінші жылдың алғашқы жаю кезеңінде, 2 учаске-жаю кезеңінің ортасынан аяғына дейін пайдаланылады) өсімдікті қалпына келтіруге мүмкіндік береді. Бұл қарапайым ғана жайылым айналымы жеке меншік иелерінің өрістерін жаңарту қажет екендігіне көздерін жеткізіп, жерді одан әрі маусымдық пайдалануға жол ашады деген ойдамыз.

Жалпы, ғылыми тұрғыда негізделген тәжірибеде жайылымдардың өнімділігін ұзақ жылдар сақтау үшін жайылым пайдаланушылар үш негізгі талапты ескеру қажет:

1. Жайылым учаскеде малдың мөлшерлі санын сақтау;

2. Жайылымды пайдаланып болғаннан кейін жалпы өнімнің 30-40 пайызы сақталуы тиіс.

Жайылымда мал жайылып болғаннан кейін, өсімдіктің биіктігі 4-5 сантиметр болуы қажет. Себебі, аласа өсімдіктің мал түгелге жуық жапырағын жеп қояды да, қысқа қарай олардың қоректік заттар қоры аз қалады. Кейде қыста үсіп кетеді, ал аман қалғандары көктемде қайта көктегенмен оттық сапасы нашар болады;

3. Мал жаю мерзімін қатаң сақтау. Мал жаюды көктемде, шамамен, көп жылдық шөптер бой көтеріп, олардың көбі түктену (астық тұқымдастар), енді біреулері бұтақтану (жартылай бұталар) кезеңіне жеткен соң 10-12 күннен кейін бастау керек.

Осы ережелерді сақтамау жайылым өнімінің келер жылы күрт төмендеуіне әкеп соғады. Дегенмен де, түрлі себептермен жайылым оты мөлшерінің жыл бойы талай өзгеріске түсетіні белгілі.

Бүгінде, жалпы жайылым мен шабындықтардағы өсімдіктердің геоботаникалық құрамы түбірімен өзгерді. Мұндай жағдай жерді мелиорациялауды басқа да агротехникалық шараларды жүргізуді қажет етеді. Шөп өсу қабілетін қалпына келтіру керек қылатын, мықтап тозған жайылымдар үшін ауыспалы жайылым, тәсілін ғылыми негізде жүргізген жөн.

Аудан көлеміндегі малдәрігерлік – санитариялық объектілер туралы мәлімет

№	Ауылдық округтер	Мал дәрігерлік пунктері	Мал тоғыту орындары	Қ о л д а н ұрықтандыру пунктері	Мал қорымдары	
					жоспарланғаны	салынғаны

1	Алмалы ауылдық округі	1	-	-	1	
2	Бейбарыс ауылдық округі	1	-	-	1	
3	Сарайшық ауылдық округі	1	-	-	1	
4	Жалғансай ауылдық округі	1	-	-	1	
5	Бақсай ауылдық округі	1	-	-	1	
6	Махамбет ауылдық округі	1	-	-	1	1
7	Ақтоғай ауылдық округі	1	-	-	1	
8	Алға ауылдық округі	1	-	-	1	
9	Есбол ауылдық округі	1	-	-	1	
10	Ақжайық ауылдық округі	1	-	-	1	
	Барлығы	10	-	-	10	1

Аудандағы малдәрігерлік пункттер толық малдәрігері мамандарымен толықтырылған, толықтай жабдықталған.(компьютер, тоңазытқыш, қажетті саймандары). Ауылдық округтер бойынша мал жайылымға шығар алдындағы жылма – жылғы жоспарланған эпизоотияға қарсы іс-шаралар жоспары, мал дәрігерлік алдын-ала егу, аллергиялық және серологиялық тексеру жұмыстары толық орындалып келеді. Ауыл маңындағы жайылымдарда малдәрігерлік тексерістен өтіп отырады. Кестеде көрсетілген округтерде мал тоғыту орындары белгіленбеген, алдағы уақытта жүргізілетін эпизотиялық шаралар ретінде қараған жөн. Ауылдық округ орталықтарында талапқа сай, биотермиялық шұңқырлар, яғни мал қорымдары бар.

Мал арасында инфекцияның таралуына оларды қалай болса солай күтіп-бағу, шағылыстыруда, төлдетуге, мал денсаулығына бақылаудың жоқтығы, малды біріктіру, топтау ережелерінің бұзылуы тағы басқасына әкеп соғады. Сондықтан, малды күтіп-бағып жайылымды пайдаланудың мал дәрігерлік - санитарлық және зоогигиеналық ережелерін қатаң сақтау қажет. Ауру шыққан жерлерде малдарға вакцинация жасау, дезинфекциялау, дератизациялау жұмыстарын жүргізу тиіс.

Мал және әдейі ауланып жойылған қаңғыбас иттер, мысықтар өлекселері арнайы мал қорымдарына тасталады.

3. Елді мекенді жерлердегі жайылымдарды маусымдық пайдалануды ұйымдастыру

3	Алмалы ауылдық округі	-	-	-	10256	912	-9344	
	Алмалы ауылы 690 гектар	Мүйізді ірі қара	298	15	4470	579		
		Қой, ешкі	560	3	1680			
		Жылқы	40	21	840			
		Түйе	56	24,5	1372			
	Береке ауылы 367 гектар	Мүйізді ірі қара	54	15	810	333		
		Қой, ешкі	142	3	426			
		Жылқы	8	21	168			
		Түйе	20	24,5	490			
4	Бейбарыс ауылдық округі	-	-	-	19350,5	2269	-17081,5	
	Бейбарыс ауылы 1766 гектар	Мүйізді ірі қара	395	15	5925	1576		
		Қой, ешкі	745	3	2235			
		Жылқы	158	21	3318			
		Түйе	109	24,5	2670,5			
	Талдықөл ауылы 644 гектар	Мүйізді ірі қара	191	15	2865	560		
		Қой, ешкі	218	3	654			
		Жылқы	18	21	378			
		Түйе	-	24,5	-			
	Аққайың ауылы 162 гектар	Мүйізді ірі қара	64	15	960	133		
		Қой, ешкі	115	3	345			
		Жылқы	-	21	-			
		Түйе	-	24,5	-			
5	Сарайшық ауылдық округі	-	-	-	15183	2963	-12220	
	Сарайшық ауылы 3159 гектар	Мүйізді ірі қара	424	15	6360	2963		
		Қой, ешкі	1555	3	4665			
		Жылқы	31	21	651			
		Түйе	-	24,5	-			
	Ескі Сарайшық	Мүйізді ірі қара	117	15	1755			
		Қой, ешкі	556	3	1668			

		Жылқы	4	21	84			
		Түйе	-	24 5	-			
6	Жалғансай ауылдық округі	-	-	-	14061	1479		-12582
	Жалғансай ауылы 1650 гектар	Мүйізді ірі қара	489	15	7335	1479		
		Қой, ешкі	1612	3	4836			
		Жылқы	90	21	1890			
		Түйе	-	24 5	-			
7	Бақсай ауылдық округі	Мүйізді ірі қара	-	-	93355	35440		-57915
	Таңдай ауылы 15523 гектар		1364	15	20460	14979		
		Қой, ешкі	4902	3	14706			
		Жылқы	235	21	4935			
		Түйе	274	24, 5	6713			
	Есмахан 2543 гектар	Мүйізді ірі қара	377	15	5655	2512		
		Қой, ешкі	2006	3	6018			
		Жылқы	193	21	4053			
		Түйе	206	24, 5	5074			
	Көздіқара 6821 гектар	Мүйізді ірі қара	598	15	8970	6769		
		Қой, ешкі	2167	3	6501			
		Жылқы	109	21	2289			
		Түйе	127	24, 5	3111, 5			
	Томан 11257 гектар	Мүйізді ірі қара	157	15	2355	11180		
		Қой, ешкі	261	3	264			
		Жылқы	57	21	1197			
		Түйе	43	24, 5	1053, 5			
8	Ақтоғай ауылдық округі	-	-	-	19035	9468		-9567
	Ақтоғай ауылы 7915 гектар	Мүйізді ірі қара	373	15	5595	7768		
		Қой, ешкі	627	3	1881			
		Жылқы	66	21	1386			
		Түйе	52	24, 5	1274			
		Мүйізді ірі қара	49	15	735	567		

11	Ақжайық ауылдық округі		-	-	25204	9656		-15548	
	Ақжайық ауылы 9961 гектар	Мүйізді ірі қара	916	15	13740	9656			
		Қой, ешкі	1915	3	5745				
		Жылқы	165	21	3465				
		Түйе	92	24, 5	2254				

Жайылымы жоқ жеке және (немесе) заңды тұлғалардың ауыл шаруашылығы жануарларының мал басын орналастыру үшін жайылымдарға қажеттілік жоқ.

4. Шалғайдағы жайылымдарды тиімді пайдалану мақсатында жайылым айналымы схемасын жасақтау

Махамбет ауданының жайылым алқабы қазіргі мал басын толықтай қамтамасыз етеді. Ғылыми дәлелденген тәжірибеде, жемшөптің жылдық балансында жайылымдық мал азығы 60-70 пайыз құрайды. Ауыл маңындағы өрістерді тыныстандырып, демалдыру үшін маусымдық жайылымдарды көшпелі жолмен дәстүрлі пайдаланған жөн. Маусымдап пайдаланылатын далалық жайылымдарға малды, күні бұрын белгіленген учаскелерге бөліп, алмастырып жаю керек. Сондай-ақ, ең бастысы, малдың пайдалы заттарға бай, жеңіл сіңірілетін табиғи жайылымдарға қол жеткізудің амалдарын ғылыми тұрғыдан және заң шеңберінде реттелетін жағдайда қалыптастыру қажет.

Жайылым отын тиімді пайдалану, оны пайдалану мерзімінің түрлі схемасын кезектестіру жолымен жүргізіледі. Жайылым айналымы дегеніміз, табиғи жайылымдарды бір жылдан немесе бірнеше жылдан соң қайталанатын және оның өнімділігін төмендетпей, жақсартуға бағытталған шаралар жүйесі болып табылады. Мәселен, біздің облыс жағдайында далалық және құм жайылымдарын пайдалануды мал жаю маусымын 4 жылдық жайылым айналымында кезектестіре отырып ұйымдастыруға болады. 1-ші жылы - көктемде, 2-ші жылы - күзде, қыста, 3-ші жылы - жазда, 4-ші - қыста, көктемде. Осылай жайылымның геоботаникалық, су мен қамтылу жағдайларына қарай пайдаланылады. Бұл үлгі ретінде. Жалпы, жайылым айналымын қолдану және қоршап пайдалану жүйесі, маусым - маусым бойынша кезектестіруге, өсімдіктердің өнімділігін сақтауға мүмкіндік береді.

Сондай-ақ, ауданның шөл және шөлейт жайылымы жағдайында ауыспалы жайылым –шабындық айналымының мынадай да схемаларын ұсынуға болады. Шөп өсу қабілетін қалпына келтіруді керек қылатын, мықтап тозған жайылымдар үшін үш жылдық ауыспалы жайылым шабындық айналымын пайдалану қолайлы

1- жылы- шөптер жаппай немесе үстеп егіліп, тынықтырылады;

2- жылы –тынықтырылады немесе шөбі кем(сепкен шөптердің дәні піскеннен кейін) шабылады;

3- жылы - мал жайылады, немесе төрт жылдық айналымда, алдыңғы жылдары жоғарыдағы ретпен қайталанады ;

3- 4 жылдары мал жайылады.

Жайылымдарды түбірлі жақсарту үшін изен, терескен, бидайық, жусан тәрізді аридті дақылдар өсіру ұсынылады. Бұл өсімдіктер ауа және топырақ қуаңшылығын жақсы көтереді, ең қуаң жылдары өз өсуі мен дамуын тоқтата тұрады, ал жауын-шашын болған кезде ылғалды тез пайдаланып, жедел дами бастайды, бұл біздің жалпы барлық аудандардың табиғи жағдайында өте маңызды болады. Мал азықтық өсімдіктерді көбейтудің мол резерві осында.

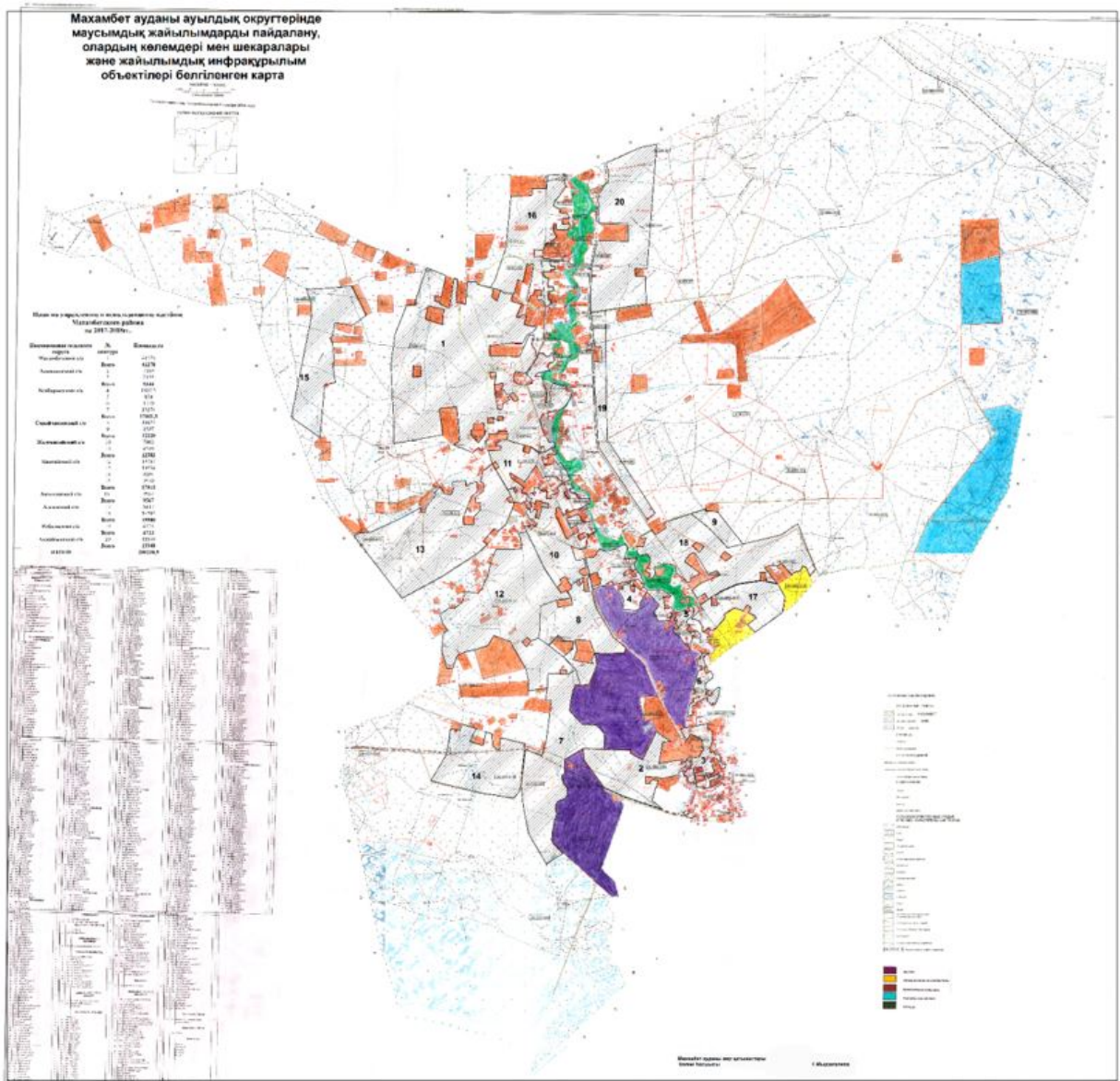
Осындай ретпен, бес-алты жылдық жайылым айналым жасауға болады және мал жайылатын жердің аумағы, шөптің өніміне, тұрақтылығына, мал басының өсуіне қарай өзгереді.

5. Қорытынды.

Елімізде мал шаруашылығы саласын дамыту бірінші кезекте, жемшөп қорын тұрақты жолға қойып және оны нығайтып отыруға байланысты. Мал азығының негізгі құрамы жайылым оты болып табылады. Заңның талаптарына сәйкес, ауданда жайылымдық жерлерді тиімді пайдалануды ұйымдастыру, жоспарлау, басқару жүйесіне қатысты біршама іс- шараларды жүргізуді қажет етеді. Жайылымдық ресурстарды ұтымды және тұрақты басқару туралы мәселелер бүгінде өзекті. Бұл туралы Елбасы өзінің "Қазақстан-2050" Стратегиясында отандық мал шаруашылығын бұрыннан қалыптасқан тарихи дәстүрлерді және жаңа ғылыми техникалық басқаруды ескере отыра қайта жандандыру керек екенін атап өткен болатын.

Бір сөзбен, осы жоспарда ауданда мал шаруашылығы саласын дамыту үшін табиғи жайылымдарды ұқыпты пайдалануды реттейтін нақты шаралар көзделген. Егер, ауданда жайылымдық алқаптарды тиімді пайдалану жолға қойылатын болса, мал басын өсіруге одан өндірілетін ет, сүт тағы басқа да өнімдерді арттыруға болады.

Махамбет ауданының жайылымдарды
басқару және пайдалану жөніндегі 2017-
2018 жылдарға арналған жоспарына 1
қосымша



Махамбет ауданының жайылымдарды басқару және пайдалану жөніндегі 2017-2018 жылдарға арналған жоспарына 2 қосымша

Махамбет ауданының ауылдық округтер маңында орналасқан жайылымдармен қамтамасыз етілмеген жеке және (немесе) заңды тұлғалардың ауыл шаруашылығы жануарларының мал басын шалғайдағы жайылымдарға орналастыру схемасы

