

Қызылқоға ауданының жайылымдарды басқару және оларды пайдалану жөніндегі 2018-2019 жылдарға арналған жоспарын бекіту туралы

Күшін жойған

Атырау облысы Қызылқоға ауданы мәслихатының 2017 жылғы 6 желтоқсандағы № XVIII-1 шешімі. Атырау облысының Әділет департаментінде 2017 жылғы 22 желтоқсанда № 4018 болып тіркелді. Күші жойылды - Атырау облысы Қызылқоға аудандық мәслихатының 2018 жылғы 2 ақпандағы № XXI-1 шешімімен

Ескерту. Күші жойылды - Атырау облысы Қызылқоға аудандық мәслихатының 02.02.2018 № XXI-1 шешімімен.

"Қазақстан Республикасындағы жергілікті мемлекеттік басқару және өзін-өзі басқару туралы" Қазақстан Республикасының 2001 жылғы 23 қаңтардағы Заңының 6 бабына, "Жайылымдар туралы" Қазақстан Республикасының 2017 жылғы 20 ақпандағы Заңының 8, 13-бабтарына сәйкес аудандық мәслихат ШЕШІМ ҚАБЫЛДАДЫ:

1. Қызылқоға ауданының жайылымдарды басқару және оларды пайдалану жөніндегі 2018-2019 жылдарға арналған жоспары қосымшаға сәйкес бекітілсін.

2. Осы шешімнің орындалуын бақылау аудандық мәслихаттың бюджет, қаржы, экономика, кәсіпкерлікті дамыту, аграрлық мәселелер және экология жөніндегі тұрақты комиссиясына (А. Баймуратова) жүктелсін.

3. Осы шешім әділет органдарында мемлекеттік тіркелген күннен бастап күшіне енеді, ол алғашқы ресми жарияланған күнінен кейін күнтізбелік он күн өткен соң қолданысқа енгізіледі.

Сессия төрағасы, аудандық мәслихат хатшысы:

Т. Бейсқали

Қызылқоға аудандық мәслихатының
2017 жылғы "6" желтоқсандағы
№ XVIII-1 шешімімен бекітілген
Қызылқоға аудандық мәслихатының
2017 жылғы "6" желтоқсандағы
№ XVIII-1 шешіміне қосымша

Қызылқоға ауданының жайылымдарды басқару және оларды пайдалану жөніндегі 2017-2018 жылдарға арналған ЖОСПАРЫ

Кіріспе

Қызылқоға ауданында, жалпы еліміздегі сияқты бүгінге дейін ауыл шаруашылығы саласындағы жер қатынастары, негізінен Қазақстан Республикасының Жер кодексі мен "Шаруа немесе фермер қожалықтарының қызметі туралы" Заңымен реттелген болатын. Енді, биылдан бастап жайылымдық алқапты пайдалану құқықтық қатынастары "Жайылымдар туралы" Қазақстан Республикасының 2017 жылғы 20 ақпандағы Заңмен (бұдан әрі -Заң) басқарылып, ұйымдастырылатын болады. Заңда, еліміздегі жайылымдық жерлерді тиімді пайдалануды реттеуде, жергілікті атқарушы органдар мен шаруашылық жүргізуші ұйымдардың жұмысты ұйымдастыру, басқару, жоспарлау жүйесіне қатысты іс-шаралар айқындалған. Жұмысты жүйелі түрде жүргізуге нормалар белгіленіп, нақтыланған.

Қызылқоға ауданы көлемі 2488423 гектар жерді құрайды, оның 1545745 гектары жайылым алқабы болып есептеледі. Бүгінде осы жайылымдық жерлердің 407231 мың гектары ғана қолданыста, 73,0 пайызы пайдаланылмағандықтан босалқы жерлер санатында.

Қазірде аудандағы 10 округ, мал шаруашылығы мен айналысатын 2-жауапкершілігі шектеулі серіктестік, 1- өндірістік кооператив, 187- шаруа қожалықтары жұмыс істейді және 4098 отбасы төрт түлік мал ұстап, өнімдерін өз игіліктеріне жаратып отыр. Жалпы аудан бойынша 75239 қой мен ешкі, 21348 мүйізді ірі қара, 6928 жылқы, 1149 түйе малы бар. Осы малдың 60 пайызға жуығы ауыл маңындағы жайылымда бағылуда. Әр мал басына белгіленген норматив бойынша пайдаланып отырылған жайылым көлемін есептесек, онда малды бір жерге қайталап жая берген болып саналады. Бұл шөптердің сиреуіне және мал тұяқтарымен жердің беткі қабаттарының бұзылуына, яғни жерді эрозияға ұшыратады. Мұндай "тұяқкесті", яғни тапталған жайылымдар ауданда жүздеген гектарды алып жатыр. Әсіресе, жайылымдардың тарлығынан эрозияға ұшырап шаңы шыққан, тақыр жерлер негізінен елді мекендер мен малды суаратын аймақтарда көп орын алады.

Осы жоспардың негізгі мақсаты, қоршаған ортаның экологиялық жағдайын бүлдірмеу үшін, Қазақстан Республикасы Ауыл шаруашылығы министрінің 2015 жылғы 14 сәуірдегі № 3-3/332 "Жайылымның жалпы алаңы жүктемесінің шекті рұқсат етілетін нормасын бекіту туралы" (Нормативтік құқықтық актілерді мемлекеттік тіркеу тізілімінде № 11064 болып тіркелген, 2015 жылғы 5 маусымда "Әділет" ақпараттық-құқықтық жүйесінде жарияланған) бұйрығы негізінде аудан көлеміндегі жайылымдарды түгелдей, мал түріне қарай бекітілген нормаға сәйкес пайдалануына талдау жасап, ауданда жаңа Заңдағы қойылған талаптарға сәйкес, жайылымдарды қалпына келтіру, түбегейлі жақсарту, сақтау, тың жерлерді игеру, ұтымды пайдалану жұмыстарын жүргізу. Сонымен қатар, жыл мезгілдеріне және пайдалану кезеңдеріне қарай, ауылдық

округтердегі тұрғындардың малдарын маусымдық және шалғай жайылымдарға біріктіріп, топтастырып шығарып жаюды ұйымдастыру жайылымдарды тиімді пайдаланудың, малдың жағдайын табудың, жайылым эрозиясын болдырмаудың негізгі жолы. Заң еліміздегі жайылымдар инфрақұрылымдарын жақсартуға, жайылым жерлердің тозуын болдырмауға, олардың қоршаған орта экожүйесіндегі экологиялық тұтастығын сақтауға бағыттайды. Сондай-ақ, экологиялық таза мал өнімдерін арттыру мәселелерін қарастырады.

1. Аудандағы жер санаттары және олардың көлемі

Аудан көлемі шөл-шөлейтті аймақ зонасына жатады. Топырағы ащы, ылғалы аз, жері сорлы. Өсетін шөптер негізінен жусан, жусан-бүйіргенді, сұр-жусанды және жусан тұқымдастар, ащы жерлерге көкпек, ебелек, бұйырғын, адыраспан өссе, құмды жерлерге қияқ, еркек, қияқ боз, селеу тағы да басқа шөптер өседі. Кей жылдары, көктем ылғалды, жылы болғанда сәуірдің ортасынан бастап эфемерлер (мортық, қоңырбас, сіңбірік, мысық құйрық) сияқты шөптер өсе бастайды. Бұл шөптер бір, бір жарым айларда қурай бастайды. Жайылымды тиімді пайдалану, оның тозуына жол бермеу, әр малдың жақсы жейтін шөбіне қарай орналастыруға да байланысты. (осы жоспардың 3 қосымшаға сәйкес)

Кесте де көрсетілгендей, аудан территориясы табиғи геофикалық орналасуына байланысты бес жер санатына бөлінген. Бұл санаттардағы жерлер өз мақсаттарына сәйкес пайдалануда.

Ал, аудан жайылымдарына жалпы, сипаттама жасайтын болсақ, олардың өнімділігі тұрақты емес, жауын-қардың аз-көптігіне қарап, әр жылдарда өзгеріп отырады. Шөбінің өнімділігі, жылдың ауа райының жағдайына қарай, гектарына 1,0 центнерден 3 центнерге дейін болады. Жайылым шөбінің аздығы және маусымдап пайдаланылатын жайылымдардың бытыраңқылығы себепті малды алыстағы көктемгі, жазғы және күзгі-қысқы жайылымдарға жаюды керек етеді. Кей жылдары қыстың жұмсақтығына қарай, шаруашылық құрылымдардың малдары көбінесе жайылымда болады.

Аудан жері көлемінің 90 пайызы жайылымдық жер (осы жоспардың 1 қосымшаға сәйкес). Бүгінде соның 35 пайызы ғана қолданыста немесе 493,607 мың гектары ғана игерілген. Егерде, осы қолданыстағы жайылымды пайдалануды талдайтын болсақ, оның 284200мың гектары 187 шаруа қожалықтарында, 131972 гектарын мемлекеттік емес ауылшаруашылығы құрылымдары иемденіп отыр.

Елді мекендердің жерлері санатына қарасты 103912 гектар жайылым алқабының жартысына жуығы ғана суландырылған, яғни бұл жер өз мақсатында толық пайдаланылмай отыр. Ал, босалқы жердегі 277354 гектар, жайылымның

103912 гектары, немесе 31 пайызы ғана суландырылған. Орман қоры жерінде 2200 гектар жайылым алқабы бар. Міне, осы жерлерді де қолданыстағы жер пайдалану заңдылықтарына сәйкестендіріп, мал азығы қажеттілігіне игеру жолдарын ойластыру қажет.

Ауданда табиғи жайылымдардың маусымдық сипаты анық байқалады. Олардың климат жағдайына байланысты, орташа алғанда, 15 миллион центнер жем-шөптік бірлікке тең қоры бар, соның ішінде жазғы маусым үлесіне 20-25 пайызы, көктемгі-күзгі маусым үлесіне 45-50 пайызы және қысқы маусым үлесіне 25-30 пайызы келеді. Қазірде бұрынғы кеншарлардың малдары жайылған жайылым учаскелерінің едәуір бөлігі түрлі себептермен толық пайдаланылмайды. Елді мекенді жерлердегі тұрғындардың қолында біршама малы бар. Жеке меншік иелері, кейбір шаруа қожалықтары малдарын шалғай, құнарлы жайылымдарға шығаруға, жайылым ауыстырып отыруға көңіл бөлмейді. Қысы жазы бір орында отырудың әсерінен, жер тозып, мал азықтық өсімдіктердің түрі азайып, жайылымдар шаруашылық айналымынан шығып, эрозияға ұшырауда.

2. Аудан көлеміндегі жайылымдарды тиімді пайдалану

Ауданда 10 ауылдық округ орналасқан. Негізінде, ауылдық округтерде төрт түлік малдың басым көпшілігі ауылда қолда ұсталып, жылына алты- жеті ай бойы ауыл маңында жайылады, яғни мал ауылдан 1-2 километрден қашыққа ұзамайды. Қазірде бұл жерлердің басым бөлігі іс жүзінде бүлінген, әрі тозған. Себебі, халықтың жеке ауласындағы мыңнан астам малы мен алыс жайылымға көшпейтін шаруа қожалықтарының малдары осы жерде ұсталады, тиісінше бұл аймақтағы малдың тығыздығы қолданыстағы шектеулі мөлшерден (нормативтен) бірнеше есе жоғары.

Аудан көлеміндегі жайылым пайдаланудың қазіргі жағдайы (осы жоспардың 4 қосымшаға сәйкес)

Кестеде көрсетілгендей, іс жүзінде қолда бар 1738841 гектар жайылымдық алқаптың 16 пайызы, немесе 229612 мың гектары мал жаюға қолданылып отыр. Бұл жерлердің көбі ауыл маңына жақын орналасқан, ал кейбір жайылымдық жерлер белгісіз себептермен тиімсіз пайдаланылуда.

Ауыл шаруашылығын жекешелендіру кезінде ауылдан шалғай жатқан бұрынғы совхоздардың жайылымдары бос қалды, олардың орнында қалғаны жауапкершілігі шектеулі серіктестікке, өндірістік кооперативтерге өтіп кетсе немесе қыстақтарында отырып қалған, немесе шаруа қожалығын құрған малшылар есепсіз алып алған болуы мүмкін. Осындай жағдайларда, кейбір

ауылдық округтерде жайылым жетіспеушілігінің күрделеніп бара жатқандығы байқалады. Ал аудан бойынша жоғарыда айтылғандай, жайылымның жартысынан көбі пайдаланылмай жатыр.

Қазіргі уақытта, ауыл аумағындағы жайылымды пайдалану тәртібінің сақталмауынан және малды шамадан тыс көп шығаруы, күтілмеуі себепті, мал азықтық өсімдіктер қоры жылдан -жылға азая беруде. Мұның салдарынан, ондай жайылымдарды мал жемейтін шөптер есекмия, итсигек, адыраспан, шоғайна сияқты тағы басқа ірі сабақты өсімдіктер басып барады.

Сондықтан, қазіргі кезеңде малы көп елді мекендерге малдарын бағу үшін суаратын суы бар шалғай жайылымдарда бағуды және оны 2 учаскеге бөліп ұйымдастыру қажет деп жоспарлап отырмыз. Оларды кезектестіріп пайдалану, яғни ауыстырып пайдалану (1 учаске-бірінші жылдың алғашқы жаю кезеңінде, 2 учаске-жаю кезеңінің ортасынан аяғына дейін пайдаланылады) өсімдікті қалпына келтіруге мүмкіндік береді. Бұл қарапайым ғана жайылым айналымы жеке меншік иелерінің өрістерін жаңарту қажет екендігіне көздерін жеткізіп, жерді одан әрі маусымдық пайдалануға жол ашады деген ойдамыз.

Жалпы, ғылыми тұрғыда негізделген тәжірибеде жайылымдардың өнімділігін ұзақ жылдар сақтау үшін жайылым пайдаланушылар үш негізгі талапты ескеру қажет:

1) Жайылым учаскесінде малдың мөлшерлі санын сақтау;

2) Жайылымды пайдаланып болғаннан кейін жалпы өнімнің 30-40 пайызы сақталуы тиіс;

Жайылымда мал жайылып болғаннан кейін, өсімдіктің биіктігі 4-5 сантиметр болуы қажет. Себебі, аласа өсімдіктің мал түгелге жуық жапырағын жеп қояды да, қысқа қарай олардың қоректік заттар қоры аз қалады. Кейде қыста үсіп кетеді, ал аман қалғандары көктемде қайта көктегенмен оттық сапасы нашар болады.

3) Мал жаю мерзімін қатаң сақтау. Мал жаюды көктемде, шамамен, көп жылдық шөптер бой көтеріп, олардың көбі түктену (астық тұқымдастар), енді біреулері бұтақтану (жартылай бұталар) кезеңіне жеткен соң 10-12 күннен кейін бастау керек.

Осы ережелерді сақтамау жайылым өнімінің келер жылы күрт төмендеуіне әкеп соғады. Дегенмен де, түрлі себептермен жайылым оты мөлшерінің жыл бойы талай өзгеріске түсетіні белгілі.

Бүгінде, жалпы жайылым мен шабындықтардағы өсімдіктердің геоботаникалық құрамы түбірімен өзгерді. Мұндай жағдай жерді мелиорациялауды басқа да агротехникалық шараларды жүргізуді қажет етеді. Шөп өсу қабілетін қалпына келтіру керек қылатын, мықтап тозған жайылымдар үшін ауыспалы жайылым, тәсілін ғылыми негізде жүргізген жөн.

Аудан көлеміндегі малдәрігерлік – санитариялық объектілер туралы мәлімет (осы жоспардың 5 қосымшаға сәйкес)

Аудандағы малдәрігерлік пункттер толық мал дәрігері мамандарымен толықтырылған, толықтай жабдықталған (компьютер, тоназытқыш, қажетті саймандары). Ауылдық округтер бойынша мал жайылымға шығар алдындағы жылма – жылғы жоспарланған эпизоотияға қарсы іс-шаралар жоспары, мал дәрігерлік алдын-ала егу, аллергиялық және серологиялық тексеру жұмыстары толық орындалып келеді. Ауыл маңындағы жайылымдарда малдәрігерлік тексерістен өтіп отырады. Кестеде көрсетілген округтерде мал тоқыту орындары белгіленген.

Мал арасында инфекцияның таралуына оларды қалай болса солай күтіп-бағу, шағылыстыруда, төлдетуге, мал денсаулығына бақылаудың жоқтығы, малды біріктіру, топтау ережелерінің бұзылуы тағы басқасына әкеп соғады. Сондықтан, малды күтіп-бағып жайылымды пайдаланудың мал дәрігерлік - санитарлық және зоогигиеналық ережелерін қатаң сақтау қажет. Ауру шыққан жерлерде малдарға вакцинация жасау, дезинфекциялау, дератизациялау жұмыстарын жүргізу тиіс.

Мал және әдейі ауланып жойылған қаңғыбас иттермен, мысықтар өлекселері арнайы мал қорымдарына тасталады. Мал қорымдары, қазіргі мал дәрігерлік талаптарға сай жасалған.

3. Елді мекенді жерлердегі жайылымдарды маусымдық пайдалануды ұйымдастыру

Ауданда 25 елді мекен бар. Олардың барлық жер көлемі 134662 мың гектар, оның 130210 мың гектары жайылым. Ал, осы жайылымды елді мекендердегі жеке қожалықтар малының әр басына тиісті мөлшер бойынша есептегенде өте аз. Мысалы, Миялы ауылдық округінде 2530 бас ірі мүйізді қар, 8952 бас қой мен ешкі, 419 жылқы, 21 түйе малы бар. Осы малдарға тиісті мөлшер бойынша 73635 гектар жайылым оты қажет, ал кенттің өзінде 3200 га, яғни 70435 гектар жайылым жетіспейді. Сондықтан, әрбір отбасындағы күнделікті қолданыстағы мал басынан басқа малдарды түріне қарай мал дәрігерлік талаптарға сәйкес біріктіріп, кенттің босалқы жердегі жайылымға шығарып бағуды ұйымдастыру жоспарланып отыр. Әрине, ауыл тұрғындарының малдарын біріктіріп бағудың барлық қажетті жағдайы, яғни бағатын отбасының немесе шаруа қожалықтарының еңбек ақылары, тұрмыстық, әлеуметтік мәселелері түгелдей шешілуі керек. Сондай-ақ, елді мекендерде малшыларды киіз үймен қамтамасыз етіп, адам мен мал қауіпсіздігіне кепілдік беруі тиіс. Бұл қадам, Елбасының тапсырмасына сәйкес, кооперативтерге бірігудің бір қадамы болмақ. Ал, кенттегі шаруа қожалықтарының малына жетіспейтін жайылымдарды қосымша жалға

жер алып, малдың отының көлемін кеңейту жолымен шешіледі (жалғанды 2 қосымша).

Ойыл ауылдық округі бойынша: Ойыл ауылдық округінің жер көлемі 105718 гектарды құрайды, оның 98,8 пайызы, яғни 18939 гектар жайылым алқабы. Осы жайылым алқабының 17725 гектарын шаруа қожалықтары пайдалануда. Округ тұрғындарының малдары жайылыммен біркелкі қамтылған. Ал шаруа қожалықтарына жетіспейтін 108350 гектар жайылым отын округтің босалқы жеріндегі жерден жалға беру жоспарлануда (осы жоспардың 2 қосымшаға сәйкес).

Осылай барлық ауылдық округтегі жайылымды пайдалануды сипаттауға болады.

Қызылқоға ауданы елді мекендердегі тұрғындар малдарының жайылымдармен қамтамасыз етілуі (осы жоспардың 6 қосымшаға сәйкес)

4. Шалғайдағы жайылымдарды тиімді пайдалану мақсатында жайылым айналымы схемасын жасақтау

Қызылқоға ауданының жайылым алқабы қазіргі мал басын толықтай қамтамасыз етеді. Ғылыми дәлелденген тәжірибеде, жемшөптің жылдық балансында жайылымдылық мал азығы 60-70 пайыз құрайды. Ауыл маңындағы өрістерді тыныстантырып, демалдыру үшін маусымдық жайылымдарды көшпелі жолмен дәстүрлі пайдаланған жөн. Маусымда пайдаланылатын далалық жайылымдарға малды, күні бұрын белгіленген учаскелерге бөліп, алмастырып жаю керек. Сондай - ақ, ең бастысы, малдың пайдалы заттарға бай, жеңіл сіңірілетін табиғи жайылымдарға қол жеткізудің амалдарын ғылыми тұрғыдан және заң шеңберінде реттелетін жағдайда қалыптастыру қажет.

Жайылым отын тиімді пайдалану, оны пайдалану мерзімінің түрлі схемасын кезектестіру жолымен жүргізіледі. Жайылым айналымы дегеніміз, табиғи жайылымдарды бір жылдан немесе бірнеше жылдан соң қайталанатын және оның өнімділігін төмендетпей, жақсартуға бағытталған шаралар жүйесі болып табылады. Мәселен, біздің облыс жағдайында далалық және құм жайылымдарын пайдалануды мал жаю маусымын 4 жылдық жайылым айналымында кезектестіре отырып ұйымдастыруға болады. 1 жылы - көктемде, 2 жылы - күзде, қыста, 3 жылы - жазда, 4 жылы - қыста, көктемде. Осылай жайылымның геоботаникалық , сумен қамтылу жағдайларына қарай пайдаланылады. Бұл үлгі ретінде. Жалпы, жайылым айналымын қолдану және қоршап пайдалану жүйесі, маусым - маусым бойынша кезектестіруге, өсімдіктердің өнімділігін сақтауға мүмкіндік береді.

"Жангелдин", "Мұқыр" ауылдық округтеріндегі кең таралған жусан мен әртүрлі шөптерден тұратын жайылымдар үшін барынша қолайлысы- жыл сайын

ретімен ,жылдың барлық маусымында мал жайып, кезек-кезек 4-белдеулі жайылым айналымын жасау. Әрбір зағон, яғни малды қоршап бағатын учаскелер жыл бойы тек бір маусым пайдаланылуы тиіс, егер учаске көктемде пайдаланылса, келесі жылы бұл учаске - жазда, ал келесі жылы-күзде пайдаланылуы тиіс. Тек осы жағдайда ғана жайылымдық өсімдіктердің тұқым тастауы мүмкін, және азып тозған учаскелер бұрынғы өнімділігін қалпына келтіре алады.

Сондай-ақ, ауданның шөл және шөлейт жайылымы жағдайында ауыспалы жайылым–шабындық айналымының мынадай да схемаларын ұсынуға болады. Шөп өсу қабілетін қалпына келтіруді керек қылатын, мықтап тозған жайылымдар үшін үш жылдық ауыспалы жайылым шабындық айналымын пайдалану қолайлы.

1 жылы-шөптер жаппай немесе үстеп егіліп, тынықтырылады;

2 жылы-тынықтырылады немесе шөбі кем (сепкен шөптердің дәні піскеннен кейін) шабылады;

3 жылы-мал жайылады, немесе төрт жылдық айналымда, алдыңғы жылдары жоғарыдағы ретпен қайталанатын да;

3- 4 жылдары мал жайылады.

Жайылымдарды түбірлі жақсарту үшін изен, терескен, бидайық, жусан тәрізді аридті дақылдар өсіру ұсынылады. Бұл өсімдіктер ауа және топырақ қуаңшылығын жақсы көтереді, ең қуаң жылдары өз өсуі мен дамуын тоқтата тұрады, ал жауын-шашын болған кезде ылғалды тез пайдаланып, жедел дами бастайды, бұл біздің жалпы барлық аудандардың табиғи жағдайында өте маңызды болады. Мал азықтық өсімдіктерді көбейтудің мол резерві осында

Осындай ретпен, бес-алты жылдық жайылым айналым жасауға болады және мал жайылатын жердің аумағы, шөптің өніміне, тұрақтылығына, мал басының өсуіне қарай өзгереді.

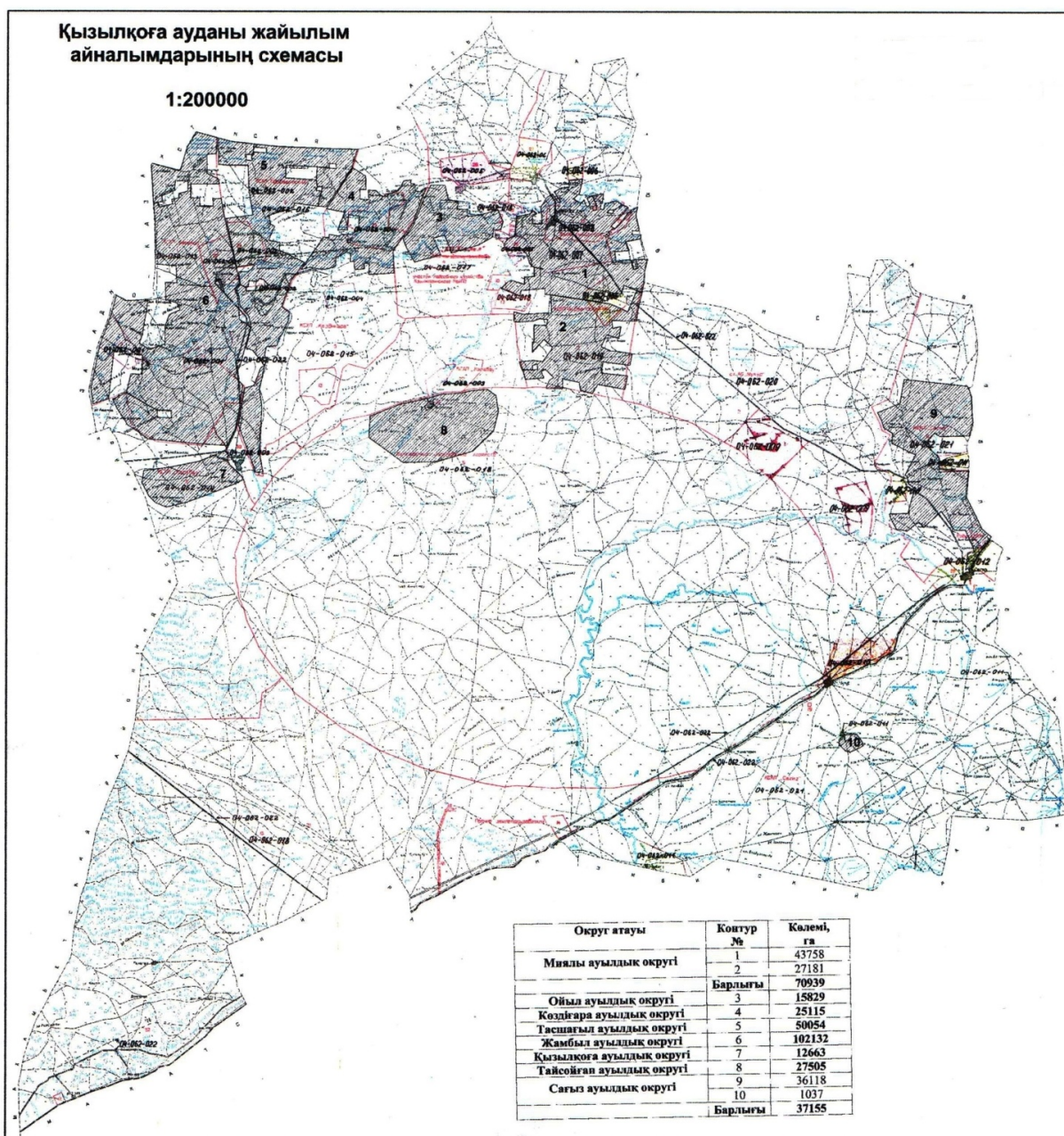
5. Қорытынды

Елімізде мал шаруашылығы саласын дамыту бірінші кезекте, жемшөп қорын тұрақты жолға қойып және оны нығайтып отыруға байланысты. Мал азығының негізгі құрамы жайылым оты болып табылады. Заңның талаптарына сәйкес, ауданда жайылымдық жерлерді тиімді пайдалануды ұйымдастыру, жоспарлау, басқару жүйесіне қатысты біршама іс- шараларды жүргізуді қажет етеді. Жайылымдық ресурстарды ұтымды және тұрақты басқару туралы мәселелер бүгінде өзекті. Бұл туралы Елбасы өзінің "Қазақстан-2050" Стратегиясында

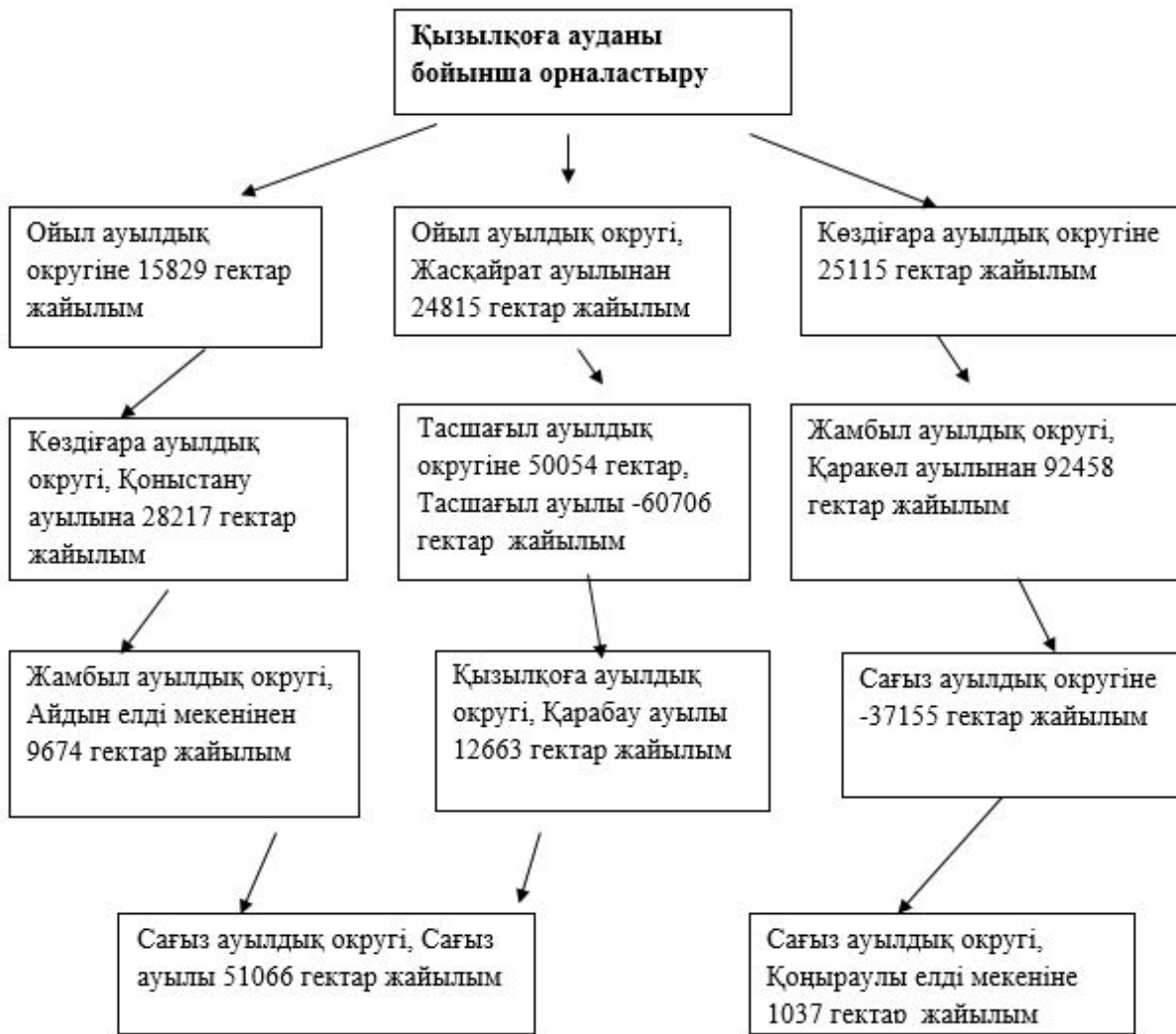
отандық мал шаруашылығын бұрыннан қалыптасқан тарихи дәстүрлерді және жаңа ғылыми техникалық басқаруды ескере отыра қайта жандандыру керек екенін атап өткен болатын.

Бір сөзбен, осы жоспарда ауданда мал шаруашылығы саласын дамыту үшін табиғи жайылымдарды ұқыпты пайдалануды реттейтін нақты шаралар көзделген. Егер, ауданда жайылымдық алқаптарды тиімді пайдалану жолға қойылатын болса, мал басын өсіруге одан өндірілетін ет, сүт тағы басқа да өнімдерді арттыруға болады.

Қызылқоға ауданының жайылымдарды басқару және оларды пайдалану жөніндегі 2017-2018 жылдарға арналған жоспарына 1 қосымша



Қызылқоға ауданының ауылдық округтер маңында орналасқан жайылымдармен қамтамасыз етілмеген жеке және (немесе) заңды тұлғалардың ауыл шаруашылығы жануарларының мал басын шалғайдағы жайылымдарға орналастыру схемасы



Аудандағы жер санаттары және олардың көлемі

			оның ішінде
--	--	--	-------------

№	Жер санаттарының атауы	көлемі, мың гектар	жайылым	суландырылғаны
1	Ауыл шаруашылығы мақсатындағы жер	422836	407136	188200
2	Елді мекендердің жерлері	134662	130210	55
3	Өнеркәсіп, көлік, байланыс, қорғаныс және басқа да ауыл ауыл шаруашылықтық емес жерлер	19975	-	-
4	Ерекше қорғалатын табиғи аумақтық жерлер	-	-	-
5	Орман қоры жері	2200	626	
6	Су қоры жері	-	-	-
7	Босалқы жерлер	1159168	1007700	748654
	Барлығы	1738841	1545672	936909

Қызылқоға ауданының жайылымдарды басқару және оларды пайдалану жөніндегі 2017-2018 жылдарға арналған жоспарына 4 қосымша

Аудан көлеміндегі жайылым пайдаланудың қазіргі жағдайы

№	Елді мекендер	Жер көлемі, гектар	Оның ішінде		
			жайылым	пайдаланыста	пайызы
1	Миялы ауылдық округі	26613	992		
2	Жангелдин ауылдық округі	120020	40192		
3	Ойыл ауылдық округі	105718	18939		
4	Көздіғара ауылдық округі	100742	18812		
5	Қызылқоға ауылдық округі	100150	12787		
6	Тасшағыл ауылдық округі	79200	13808		
7	Тайсойған ауылдық округі	75771	10229		
8	Жамбыл ауылдық округі	109962	10364		
9	Мұқыр ауылдық округі	626880	40326		
10	Сағыз ауылдық округі	393785	63163		
	Барлығы	1738841	229612		

Қызылқоға ауданының жайылымдарды басқару және оларды пайдалану жөніндегі 2017-2018 жылдарға арналған жоспарына 5 қосымша

Аудан көлеміндегі малдәрігерлік – санитариялық объектілер туралы мәлімет

№	Ауылдық округтер	Мал дәрігерлік пунктері	Мал тоғыту орындары	Қ о л д а н ұрықтандыру пунктері	Мал қорымдары	
					Жоспарланғаны	Салынғаны
1	Миялы ауылдық округі	1	бар			

2	Жангелдин ауылдық округі	1					
3	Ойыл ауылдық округі	1	бар				
4	Көздіғара ауылдық округі	1					
5	Қызылқоға ауылдық округі	1					
6	Тасшағыл ауылдық округі	1					
7	Тайсойған ауылдық округі	1					
8	Жамбыл ауылдық округі	1					
9	Мұқыр ауылдық округі	1					
10	Сағыз ауылдық округі	1					
	Барлығы	10	2				

Қызылқоға ауданының жайылымдарды басқару және оларды пайдалану жөніндегі 2017-2018 жылдарға арналған жоспарына 6 қосымша

Қызылқоға ауданы елді мекендердегі тұрғындар малдарының жайылымдармен қамтамасыз етілуі

№	Ауылдық округтер, елді мекендер атауы	Мал түрлері	Мал басы		Мөлшерлі жайылым, га		Елді мекендер шекарасындағы жайылым, га	Қамтылуы +, -	Мал шығаратын жайылым атауы
			басына	барлығы	басына	барлығы			
1	2	3	4	5	6	7	8	9	
1	Миялы ауылдық округі	-	-	-	74139	3200	-70939		
	Миялы ауылы				74139	3200	-70939		
		Мүйізді ірі қара	2532	15	37980			Құрманғазы	
		Қой, ешкі, жылқы	8952	3	26856			Ұры	
		түйе	419	21	8799			Секер-Самай	
		21	24	504			Жаға		
2	Жангелдин ауылдық округі				37575	46313	+8738		
					37575	46313	+8738		
		Мүйізді ірі қара	1045	15	15675			Наурызәлі	

	Жангелдин ауылы	Қой, ешкі,	4333	3	12999			Есмырза
		жылқы	377	21	7917			Қолат
		түйе	41	24	984			Сәлмен
3	Ойыл ауылдық округі				64962	49133	-15829	
	Жасқайрат ауылы				61113	36298	-24815	
		Мүйізді ірі қара	2462	15	3693			
		Қой, ешкі,	11411	3	34233			
		жылқы	967	21	20307			
		түйе	120	24	2880			
	Аққора елді мекені				3849	12835	+8986	
		Мүйізді ірі қара	157	15	2355			Жарыпшыққан
		Қой, ешкі,	365	3	1095			
		жылқы	19	21	399			
		түйе	0	24	0			
	4	Көздіғара ауылдық округі				42615	17500	-25115
Қоныстану ауылы					33237	5020	-28217	
		Мүйізді ірі қара	795	15	11925			Көздіғара
		Қой, ешкі,	4023	3	12069			
		жылқы	391	21	8211			
		түйе	43	24	1032			
Қосқұлақ елді мекені					4530	6240	+1710	
		Мүйізді ірі қара	157	15	2355			Абдолқора
		Қой, ешкі,	444	3	1332			
		жылқы	39	21	819			
		түйе	1	24	24			
Бүйрек елді мекені					4848	6240	+1392	
	Мүйізді ірі қара	112	15	1680			Табылды	
	Қой, ешкі,	640	3	1920				
	жылқы	56	21	1176				
	түйе	3	24	72				
Тасшағыл ауылдық округі				78489	28435	-50054		

5	Тасшағыл ауылы				67266	6506	-60706		
		Мүйізді ірі қара	2960	15	44400			Сексенбай	
		Қой, ешкі, жылқы	6726	3	20178			Көркияқ	
		түйе	104	21	2184			Жапалақ	
	Қоғам елді мекені				6219	11495	+5276		
		Мүйізді ірі қара	194	15	2910			Ақши	
		Қой, ешкі, жылқы	739	3	2217			Шилі арал	
		түйе	44	21	924			Ойыл маңы	
	Қоныстану елді мекені				5004	10434	+5430		
		Мүйізді ірі қара	158	15	2370			Орлықұдық	
		Қой, ешкі, жылқы	480	3	1440			Қарағай	
		түйе	34	21	714			Керік	
	6	Жамбыл ауылдық округі				132426	30294	-102132	
		Қаракөл ауылы				112752	20294	-92458	
			Мүйізді ірі қара	2965	15	44475			
			Қой, ешкі, жылқы	6506	3	19518			
түйе			2035	21	42735				
			251	24	6024				
Айдын елді мекені					19674	10000	-9674		
		Мүйізді ірі қара	237	15	3555				
		Қой, ешкі, жылқы	720	3	2160				
		түйе	539	21	11319				
7	Қызылқоға ауылдық округі				25950	13287	-12663		
	Қарабау ауылы				25950	13287	-12663		
		Мүйізді ірі қара	714	15	10710				
		Қой, ешкі, жылқы	4131	3	12393				
	123	21	2583						

		түйе	11	24	264			
8	Тайсойған ауылдық округі				44913	17408		-27505
	Тайсойған ауылы				44913	17408		
		Мүйізді ірі қара	1235	15	18525			Аққұдық, Биман,
		Қой, ешкі,	4647	3	13941			Шыбынды,
		жылқы	459	21	9639			Жетібай
	түйе	117	24	2808			Шайған,	
9	Сағыз ауылдық округі				116352	79197		-37155
	Сағыз ауылы				90015	38949		-51066
		Мүйізді ірі қара	2208	15	33120			Сарапан
		Қой, ешкі,	10799	3	32397			Ақжар
		жылқы	946	21	19866			Қызылсай
			түйе	193	24	4632		
	Былқылдақты елді мекені				5859	14873		+9014
		Мүйізді ірі қара	150	15	2250			Былқылдақты
		Қой, ешкі,	767	3	2301			
		жылқы	52	21	1092			
			түйе	9	24	216		
	Қоңыраулы елді мекені				13725	12688		-1037
		Мүйізді ірі қара	295	15	4425			Төбекұдық
		Қой, ешкі,	1073	3	3219			Қоңыраулы
жылқы		277	21	5817				
		түйе	11	24	264			
Кенбай елді мекені				6753	12687		+5934	
	Мүйізді ірі қара	166	15	2490			Кенбай	
	Қой, ешкі,	976	3	2928				
	жылқы	51	21	1071				
		түйе	11	24	264			
Мұқыр ауылдық округі				71301	122369		+51068	
				43146	64764		+21618	
		Мүйізді ірі қара	1064	15	15960			Шөпті көл

10	Мұқыр ауылы	Қой, ешкі,	4841	3	14523			Кемеркөл	
		жылқы	587	21	12327				
		түйе	14	24	336				
	Жамансор елді мекені				7656	5643		-2013	
		Мүйізді ірі қара	238	15	3570				
		Қой, ешкі,	1053	3	3159				
		жылқы	43	21	903				
		түйе	1	24	24				
	Жантерек елді мекені				7461	23656		+16195	
		Мүйізді ірі қара	250	15	3750				Кіші көл
		Қой, ешкі,	397	3	1191				Қаракөлдеу
		жылқы	120	21	2520				
		түйе		24					
	Кенбай елді мекені				4128	5643		+1515	
		Мүйізді ірі қара	83	15	1245				Қызылсай
		Қой, ешкі,	471	3	1413				
		жылқы	62	21	1302				
		түйе	7	24	168				
	Тасқұдық елді мекені				5310	5643		+333	
		Мүйізді ірі қара	158	15	2370				Төртмола
		Қой, ешкі,	450	3	1350				Тоқсанкөл
жылқы		62	21	1302					
түйе		12	24	288					
Соркөл елді мекені				2517	12646		+10129		
	Мүйізді ірі қара	55	15	825				Ит көмген	
	Қой, ешкі,	181	3	543					
	жылқы	49	21	1029					
	түйе	5	24	120					
Сарқұмақ елді мекені				1083	4374		+3291		
	Мүйізді ірі қара	12	15	180				Сағыз бойы	
	Қой, ешкі,	168	3	504					
	жылқы	19	21	399					

		түйе		24				
Барлығы	аудан				688722	407136		-281586
бойынша								

Жайылымы жоқ жеке және (немесе) заңды тұлғалардың ауыл шаруашылығы жануарларының мал басын орналастыру үшін жайылымдарға қажеттілік жоқ.

© 2012. Қазақстан Республикасы Әділет министрлігінің «Қазақстан Республикасының Заңнама және құқықтық ақпарат институты» ШЖҚ РМК