

Шардара ауданының жайылымдарды басқару және оларды пайдалану жөніндегі 2017-2018 жылдарға арналған жоспарын бекіту туралы

Мерзімі біткен

Оңтүстік Қазақстан облысы Шардара аудандық мәслихатының 2017 жылғы 22 желтоқсандағы № 23-160-VI шешімі. Оңтүстік Қазақстан облысының Әділет департаментінде 2017 жылғы 29 желтоқсанда № 4359 болып тіркелді. Мерзімі өткендіктен қолданыс тоқтатылды

"Қазақстан Республикасындағы жергілікті мемлекеттік басқару және өзін-өзі басқару туралы" 2001 жылғы 23 қаңтардағы Қазақстан Республикасының Заңының 6 бабының 1 тармағының 15) тармақшасына және "Жайылымдар туралы" 2017 жылғы 20 ақпандағы Қазақстан Республикасының Заңының 8 бабының 1) тармақшасына сәйкес, Шардара аудандық мәслихат **ШЕШІМ ҚАБЫЛДАДЫ:**

1. Шардара ауданының жайылымдарды басқару және оларды пайдалану жөніндегі 2017-2018 жылдарға арналған жоспары қосымшаға сәйкес бекітілсін.

2. "Шардара аудандық мәслихат аппараты" мемлекеттік мекемесі Қазақстан Республикасының заңнамалық актілерінде белгіленген тәртіпте:

1) осы шешімнің аумақтық әділет органында мемлекеттік тіркелуін;

2) осы мәслихат шешімі мемлекеттік тіркелген күнінен бастап күнтізбелік он күн ішінде оның көшірмесін қағаз және электронды түрде қазақ және орыс тілдерінде " Республикалық құқықтық ақпарат орталығы" шаруашылық жүргізу құқығындағы республикалық мемлекеттік кәсіпорнына Қазақстан Республикасы нормативтік құқықтық актілерінің эталондық бақылау банкіне ресми жариялау және енгізу үшін жолданылуын;

3) осы шешім мемлекеттік тіркелген күнінен бастап күнтізбелік он күн ішінде оның көшірмесін Шардара ауданының аумағында таратылатын мерзімді баспа басылымдарында ресми жариялауға жолданылуын;

4) ресми жарияланғаннан кейін осы шешімді Шардара аудандық мәслихаттың интернет-ресурсына орналастыруын қамтамасыз етсін.

3. Осы шешім оның алғашқы ресми жарияланған күнінен кейін күнтізбелік он күн өткен соң қолданысқа енгізіледі.

Сессия төрағасы

Аудандық мәслихат хатшысы

С.Айдос

Б.Муталиев

Шардара аудандық мәслихатының
2017 жылғы 22 желтоқсандағы
№ 23-160-VI шешімімен бекітілген

Шардара ауданының жайылымдарды басқару және оларды пайдалану жөніндегі 2017-2018 жылдарға арналған жоспары

Осы Шардара ауданы бойынша 2017-2018 жылдарға арналған жайылымдарды басқару және оларды пайдалану жөніндегі жоспар (бұдан әрі - Жоспар) Қазақстан Республикасының 2017 жылғы 20 ақпандағы "Жайылымдар туралы", 2001 жылғы 23 қаңтардағы "Қазақстан Республикасындағы жергілікті мемлекеттік басқару және өзін-өзі басқару туралы" Заңдарына, Қазақстан Республикасы Премьер-Министрінің орынбасары – Қазақстан Республикасы Ауыл шаруашылығы министрінің 2017 жылғы 24 сәуірдегі № 173 "Жайылымдарды ұтымды пайдалану қағидаларын бекіту туралы" бұйрығына (Қазақстан Республикасының Әділет министрлігінде 28 сәуір 2017 жылы № 15090 тіркелген), Қазақстан Республикасы Ауыл шаруашылығы министрінің 2015 жылғы 14 сәуірдегі № 3-3/332 "Жайылымдардың жалпы алаңына түсетін жүктеменің шекті рұқсат етілетін нормасын бекіту туралы" (Қазақстан Республикасының Әділет министрлігінде 15 мамыр 2015 жылы № 11064 тіркелген) бұйрығына сәйкес әзірленді.

Жоспар жайылымдарды ұтымды пайдалану, жемшөпке қажеттілікті тұрақты қамтамасыз ету және жайылымдардың тозу процестерін болғызбау мақсатында қабылданады.

Жоспар мазмұны:

1) құқық белгілейтін құжаттар негізінде жер санаттары, жер учаскелерінің меншік иелері және жер пайдаланушылар бөлінісінде әкімшілік-аумақтық бірлік аумағында жайылымдардың орналасу схемасы (картасы);

2) жайылым айналымдарының қолайлы схемалары;

3) жайылымдардың, оның ішінде маусымдық жайылымдардың сыртқы және ішкі шекаралары мен алаңдары, жайылымдық инфрақұрылым объектілері белгіленген картасы;

4) жайылым пайдаланушылардың су тұтыну нормасына сәйкес жасалған су көздеріне (көлдерге, өзендерге, тоғандарға, апандарға, суару немесе суландыру каналдарына, құбырлы немесе шахталы құдықтарға) қол жеткізу схемасы;

5) жайылымы жоқ жеке және (немесе) заңды тұлғалардың ауыл шаруашылығы жануарларының мал басын орналастыру үшін жайылымдарды қайта бөлу және оны берілетін жайылымдарға ауыстыру схемасы;

6) ауылдық округ маңында орналасқан жайылымдармен қамтамасыз етілмеген жеке және (немесе) заңды тұлғалардың ауыл шаруашылығы жануарларының мал басын шалғайдағы жайылымдарға орналастыру схемасы;

7) ауыл шаруашылығы жануарларын жаюдың және айдаудың маусымдық маршруттарын белгілейтін жайылымдарды пайдалану жөніндегі күнтізбелік графигі;

8) тиісті әкімшілік-аумақтық бірлікте жайылымдарды ұтымды пайдалану үшін қажетті өзге де талаптарды қамтуға тиіс.

Жоспар жайылымдарды геоботаникалық зерттеп-қараудың жай-күйі туралы мәліметтер, Ветеринариялық-санитариялық мекемелер туралы деректер, иелерін-жайылым пайдаланушыларды, жеке және (немесе) заңды тұлғаларды көрсете отырып, ауыл шаруашылығы жануарлары мал басының саны туралы деректер, ауыл шаруашылығы жануарларының түрлері мен жыныстық жас топтары бойынша қалыптастырылған үйірлердің, отарлардың, табындардың саны туралы деректер, шалғайдағы жайылымдарда жаю үшін ауыл шаруашылығы жануарларының мал басын қалыптастыру туралы мәліметтер, екпе және аридтік жайылымдарда ауыл шаруашылығы жануарларын жаю ерекшеліктері, малды айдап өтуге арналған сервитуттар туралы мәліметтер, мемлекеттік органдар, жеке және (немесе) заңды тұлғалар берген өзге де деректер ескеріле отырып қабылданды.

Шардара ауданының барлық жер көлемі 1 287 225 гектарды құрайды. Барлық ауыл шаруашылығы алқаптарының жиынтығы 189061 гектар,оның ішінде егістік жерлер 57508 гектар,оның ішінде суармалы егістік 57508 гектар, көпжылдық екпе ағаштары 488 гектар, жайылымдық 109358 гектар.

Жер санаттары бойынша:

ауыл шаруашылық мақсаттары бойынша пайдаланатын жерлері 189061 гектар;

елді мекендердің жерлері 9053 гектар;

өнеркәсіп,көлік байланыс,қорғаныс және ауыл шаруашылық емес басқа мақсаттарда пайдаланатын жерлер 2042 гектар;

ерекше қорғаудағы табиғи аумақтардың жерлері 15156 гектар;

орман қорының жерлері 909325 гектар;

су қорының жерлері 88446 гектар;

арнайы жер қоры 74142

өзге жерлер 19853

Әкімшілік-аумақтық бөлініс бойынша Шардара ауданда 10 ауылдық округтер, 23 ауылдық елді - мекендер орналасқан.

Мазмұны:

1 Табиғаты

2 Климаты

3 Гидрографиясы

4 Халқы

5 Ауыл шаруашылығы

Табиғаты:

Шардара ауданы, Оңтүстік Қазақстан облысының оңтүстік-батыс бөлігінде орналасқан. Оның солтүстік-батыс бөлігі-Отырар ауданымен, солтүстік бөлігі Арыс ауданымен, шығыс бөлігі - Сарыағаш ауданымен, батысында Өзбекстан Республикасымен, оңтүстігінде Шардара су қоймасымен шектеседі.Жерінің басым бөлігі құмды (Қызылқұм), сұр, сортаң топырақты, өзен аңғалары шалғалды-сазды

топырақты. Мұнда жусан, селеу, сексеуіл, жантақ, жыңғыл, баялыш, Сырдария бойында қамыс, құрақ, тал, жиде өседі.

Климаты:

Климаты айқын континенттік. Қызылқұм құмдары аудан көлемінің көп бөлігін алып жатыр (85% -ке жауық). Жыл бойына қаракөл қойларына, түйелерге, жылқыларға жақсы жайылым болып табылады.

Сырдария өзенінің жайылмасы суармалы егін шаруашылығына өте қолайлы, әсіресе күріш шаруашылығы үшін. Өзен жайылмасы мал шаруашылығы үшін негізгі азық болып табылады.

Аудан аумағы құрғақ, күні ыстық, шөлейтті аймаққа жатады. Жазы өте ыстық, құрғақты, ұзақ мерзімді, қысы қысқа, қар аз жауады және тез еріп кетеді. Климаттың негізгі сипаттамасына жылу ресурстарының және инсоляцияның молдығы жатады. Ауаның орташа температурасы тамыз айында 28°-30°. Жоғары температура кезінде ауаның ылғалдылығы өте төмен болады (17-19%). Қаңтар айында ауаның орташа температурасы 3°-5° болады. Бірақ кей жылдары күннің суықтығы 35°-37° жетеді, сөйтіп жылуды жақсы көретін өсімдіктерге өте зиянды әсер етеді. Әдетте, аязды күндер қазан айының екінші он күндігін басталып, сәуірдің бірінші он күндігіне дейін жалғасады. Кей кезде үсік түсу мамыр айының басында да кездеседі. Бірақ мұндай жағдайлар өте сирек кездеседі. Аязсыз күндердің орташа ұзақтығы 186 күнді құрайды. Жауын-шашынның орташа жылдық мөлшері-195-197 мм. Әр жылдары жауын-шашынның мөлшері тұрақсыз болады және көп мөлшерде айнымалы келеді. Жауын-шашынның 87%-і қыз-көктем мезгіліне тура келеді.

Аудан аумағында солтүстіктен соғатын жел басымырақ. Желдің жылдық орташа жылдамдығы 1,9 дан 2,9 м/сек дейін ауытқуы мүмкін.

Гидрографиясы:

Аудан көлемінде 1 су қоймасы бар. Аудан көлемінде ағын су тасымалдау қызметі үшін 5,2 миллиард текше метр су көлемі бекітілген.

Өзендер: Аудан көлемінде 1 өзен бар. Сырдария өзені-ұзындығы 1635 километр. Су қоймадан басталатын Қызылқұм магистральдық каналы Сырдарияның оң жағасы бойынша құнарлы жерлерді суландырады

Бөгендер мен тоғандар:

"Шардара" су қоймасы, сыйымдылығы 5,2 миллиард м³, "Шардара" тоғаны-5,3 километр, "Арнасай" тоғаны 2,02 километр.

Ауыл шаруашылығы:

Ауданның ауыл шаруашылығына жарамды жерінің аумағы 189061 гектар. Оның ішінде егістік жерлер 57508 гектар, оның ішінде суармалы егістік 57508 гектар, көп жылдық ағашты өсімдіктер 488 гектар, шабындық жерлер 1165 гектар, жайылымдық 109358 гектар.

Шардара ауданы бойынша ірі қара-33177, қой-ешкі-213132, жылқы-6554, түйе-2333 басқа жетті.

Шардара ауданындағы ауылдық округтері бойынша мал басының саны, табиғи жайылымның көлемі және табиғи жайылымды қажет ететін көлемі туралы мәлімет:

№	Ауыл округі	Түйе	Оның ішінде	Табиғи жайылымды қажет ететіні	Жылқы	Оның ішінде	Табиғи жайылымды қажет ететіні
			Қолда ұсталатыны			Қолда ұсталатыны	
1	2	3			4	5	6
1	Қ.Тұрысбеков	-	-	-	1061	53	1008
2	Қоссейіт	103	13	90	565	35	530
3	Көксеу	274	54	220	904	72	832
4	Ұзын ата	6	6	-	409	27	382
5	Алатау батыр	478	167	311	630	46	584
6	Қызылқұм	-	-	-	473	33	440
7	Сүткент	-	-	-	1057	90	967
8	Ақшеңгелді	298	134	164	76	16	60
9	Достық	793	277	516	76	13	63
10	Жаушықұм	-	-	-	354	27	327
11	Шардара к.	381	381	-	949	60	889
	Барлығы	2333	1032	1301	6554	472	6082

Ірі қара мал	Оның ішінде	Табиғи жайылымды қажет ететіні	Ұсақ мал	Оның ішінде	Табиғи жайылымды қажет ететіні
	Қолда ұсталатыны			Қолда ұсталатыны	
7	8	9	10	11	12
3355	830	2525	50744	580	50164
2681	670	2011	8062	203	7859
3326	780	2546	46445	510	45935
2642	634	2008	6474	115	6359
4851	1212	3639	9043	254	8789
1856	460	1396	3994	72	3922
3378	844	2534	22685	370	22315
2076	510	1566	8642	220	8422
1829	457	1372	8299	190	8109
962	240	722	13877	257	13620
6221	1220	5001	34867	520	34347
33177	7857	25320	213132	3291	209841

Төрт түлік малды жайылымдық жерлермен қамтылу деңгейі.

№	Ауыл округтер саны	Ауыл округтерін дегі жалпы жайылымның жер көлемі, гектар	Мал басы мен қажетті жайылымдық жер көлемі, гектар					
			Түйе	Гектар нормасы	Қажетті жайылым, гектар	Жылқы	Гектар нормасы	Қажетті жайылым, гектар
1	2	3	4	5	6	7		
1	Қ.Тұрысбеков	42465	-	9,0	-	1008	9,0	9072
2	Қоссейіт	373	90	9,0	810	530	9,0	4770
3	Көксу	37995	220	9,0	1980	832	9,0	7488
4	Ұзын ата	511	-	9,0	-	382	9,0	3438
5	Алатау батыр	1554	311	9,0	2799	584	9,0	5256
6	Қызылқұм	651	-	9,0	-	440	9,0	3960
7	Сүткент	14710	-	9,0	-	967	9,0	8703
8	Ақшеңгелді	5611	164	9,0	1476	60	9,0	540
9	Достық	777	516	9,0	4644	63	9,0	567
10	Жаушықұм	4711	-	9,0	-	327	9,0	2943
11	Шардара қ.	-	-	9,0	-	889	9,0	8001
	Барлығы	109358	1301		11709	6082		54738

Ірі қара мал	Гектар норма-сы	Қажетті жайылым гектар	Ұсақ мал	Гектар нормасы	Қажетті жайылым, гектар	Жалпы қажет жайылым жер көлемі	Аудандағы жалпы жайылыммен, қажетті жайылымның айырмасы (+-)
8	9	10	11	12		13	14
2525	8,0	20200	50164	2,5	125410	154682,0	- 112 217,0
2011	8,0	16088	7859	2,5	19647,5	41315,5	-40 942,5
2546	8,0	20368	45935	2,5	11487,5	144673,5	-106 678,5
2008	8,0	16064	6359	2,5	15897,5	35399,5	-34 888,5
3639	8,0	29112	8789	2,5	21972,5	59139,5	-57 585,5
1396	8,0	11168	3922	2,5	9805,0	24933,0	-24 282,0
2534	8,0	20272	22315	2,5	55787,5	84762,5	-70 052,5
1566	8,0	12528	8422	2,5	21055,0	35599,0	-29 988,0

1372	8,0	10976	8109	2,5	20272,5	36459,5	-35 682,5
722	8,0	5776	13620	2,5	34050,0	42769,0	-38 058,0
5001	8,0	40008	34347	2,5	85867,5	133876,5	-133 876,5
25320		202560	209841		524602,5	793609,5	-684 251,5

Жұртшылық шаруашылық малдарына қызмет көрсететін ветеринариялық-санитарлық мекемелер: ветеринарлық станциялар-11, ұсақ малдарды шомылдыру орындары -22, жасанды ұрықтандыру пунктері -11, биотермиялық шұңқырлар саны-15 туралы мәлімет.

Ветеринариялық-санитариялық мекемелер туралы деректер:

№	Ауыл округі	Ветеринарлық станциялар	Ұсақ малдарды шомылдыру орындары	Жасанды ұрықтандыру пунктері	Биотермиялық шұңқырлар
1	Қ.Тұрысбеков	1	3	1	2
2	Қоссейіт	1	1	1	1
3	Көксу	1	6	1	2
4	Ұзын ата	1	1	1	1
5	Алатау батыр	1	1	1	1
6	Қызылқұм	1	1	1	1
7	Сүткент	1	3	1	1
8	Ақшеңгелді	1	2	1	2
9	Достық	1	1	1	1
10	Жаушықұм	1	1	1	1
11	Шардара қ.	1	2	1	2
	Барлығы	11	22	11	15

Ауданымызда мал азығының негізгі қоры жайылым оты. Ол жылдық пайдаланылатын жемшөптің 20-35% құрайды. Жайылым отының биологиялық құнарлығы әр жылғы қалыптасқан экологиялық жағдайға байланысты өзгеріп отырады. Ауданымызда шаруаға қолайлы жылдары ұсақ малдардың басым бөлігі жылқы, ірі қара, қой-ешкі жануарлары өздеріне қажетті қоректік заттардың басым бөлігін табиғи жайылымнан алады.

1. Қ.Тұрысбеков ауыл округі

Орталығы – Шардара ауылы.

Елді мекендері-Ақберді, Бимырза,

Қуан-құдық, Пішентөбе, Бозай.

Халық саны-23853 адам.

Округтің жалпы жер көлемі-5382,3 гектар.

Оның ішінде:

ауыл шаруашылық жерлер:50340 гектар;
жалпы егістік- 5291,4 гектар;
суғармалы жерлер-2584 гектар;
жайылым жерлер-42465 гектар.

Елді мекен бойынша ауыл шаруашылығы жануарлары мал басының саны туралы деректер:

№	Елді мекен	Түйе	Жылқы	Ірі қара мал	Ұсақ мал
1	Шардара	-	795	2598	39200
2	Ақберді	-	59	197	2600
3	Бимырза	-	52	154	2190
4	Қуан-құдық	-	120	291	5350
5	Пішен төбе	-	33	84	1390
6	Бозай	-	-	31	14
	Барлығы:	-	1061	3355	50744

Ветеринариялық-санитариялық мекемелер туралы деректер:

№	Ауыл округі	Ветеринарлық станциялар	Ұсақ малдарды шомылдыру орындары	Жасанды ұрықтандыру пунктері	Мал өлекселерін тастайтын шұңқырлар
1	Шардара	1	1	1	1
2	Ақберді	-	-	-	-
3	Бимырза	-	1	-	-
4	Қуан-құдық	-	1	-	-
5	Пішен төбе	-	-	-	1
6	Бозай	-	-	-	-
	Барлығы:	1	3	1	2

Ауыл шаруашылығы жануарларын жаюдың және айдаудың маусымдық маршруттарын белгілейтін жайылымдарды пайдалану жөніндегі күнтізбелік графигі. Сонымен қатар жайылымның кезеңінің ұзақтығы:

№	Ауыл округі	Шалғай жайылымға малдардың айдап шығарылу мерзімі	Ш ал ғ ай жайылымнан малдардың қайтарылу мерзімі	Ескерту
1	Қ.Тұрысбеков	Сәуір-Мамыр	Тамыз-Қыркүйек	

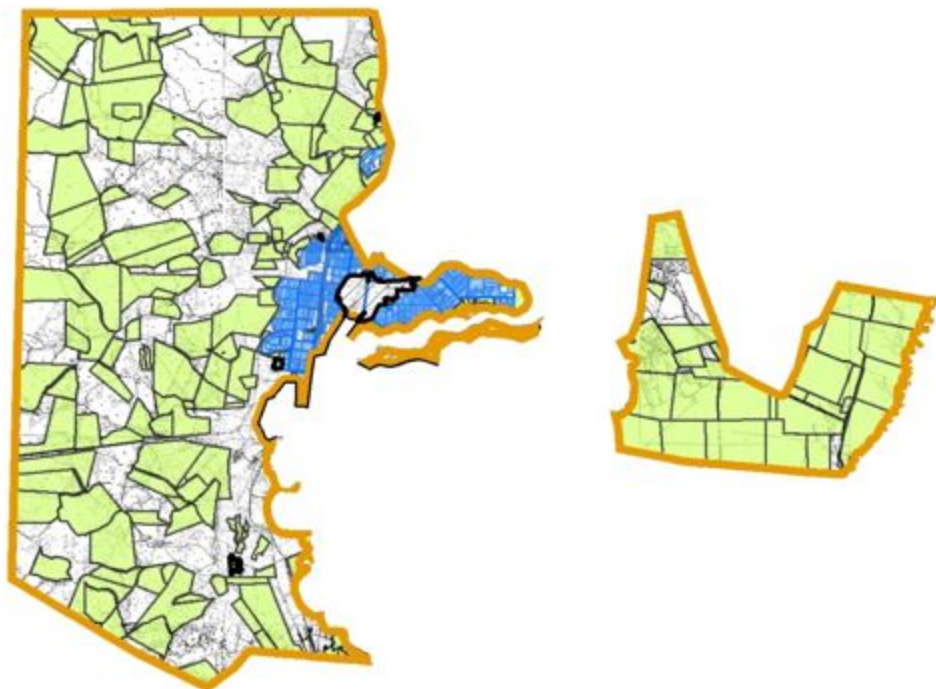
Ауыл шаруашылығы жануарларының мал басына шаққандағы жайылымның қажеттілігі туралы кестесі

--	--	--	--	--

№	Елді мекендер	Елді мекендердегі жалпы жайылымның жер көлемі, гектар	Мал басы мен қажетті жайылымдық жер көлемі, гектар					
			Түйе	Гектар нормасы	Қажетті жайылым, гектар	Жылқы	Гектар нормасы	Қажетті жайылым, гектар
1	2	3	4	5	6	7	8	9
1	Шардара	42465	-	9,0	-	755	9,0	6795
2	Ақберді	-	-	9,0	-	56	9,0	504
3	Бимырза	-	-	9,0	-	49	9,0	441
4	Қуан-Құдық	-	-	9,0	-	114	9,0	1026
5	Пішентөбе	-	-	9,0	-	34	9,0	306
6	Бозай	-	-	9,0	-	-	9,0	-
	Барлығы	42465	-	9,0	-	1008	9,0	9072

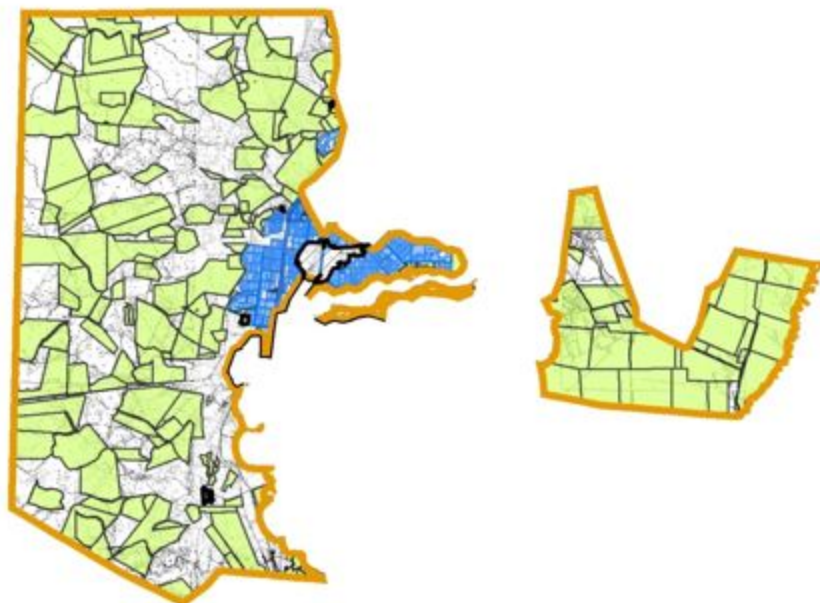
Ірі қара мал	Гектар нормасы	Қажетті жайылым гектар	Ұсақ мал	Гектар нормасы	Қажетті жайылым, гектар	Жалпы қажет жайылым жер көлемі, гектар	Елді мекендердің жалпы жайылыммен қажетті жайылымның айырмасы, (-,+)
10	11	12	13	14	15	16	17
1955	8,0	15640	38751	2,5	96 877,5	119 312,5	-
148	8,0	1184	2570	2,5	6 425	8 113	-
115	8,0	920	2164	2,5	5 410	6 771	-
219	8,0	1752	5288	2,5	13 220	15 998	-
63	8,0	504	1374	2,5	3 435	4 245	-
25	8,0	200	17	2,5	42,5	242,5	-
2525		20200	50164		125 410	154 682	-112 217

Шардара ауданының Қ.Тұрысбеков ауылдық округі бойынша құқық белгілейтін құжаттар негізінде жер санаттары, жер учаскелерінің меншік иелері және жер пайдаланушылар бөлінісінде өкімшілік-аумақтық бірлік аумағында жайылымдардың орналасу схемасы (картасы)





Жер санаттары:
ауыл округінің жалпы жер көлемі: 5382,3 гектар
оның ішінде ауыл шаруашылық жерлер: 50340 гектар
жалпы егістік: 5291,4 гектар
сугармалы жерлер: 2584 гектар
жайылымдық жерлер: 42465 гектар

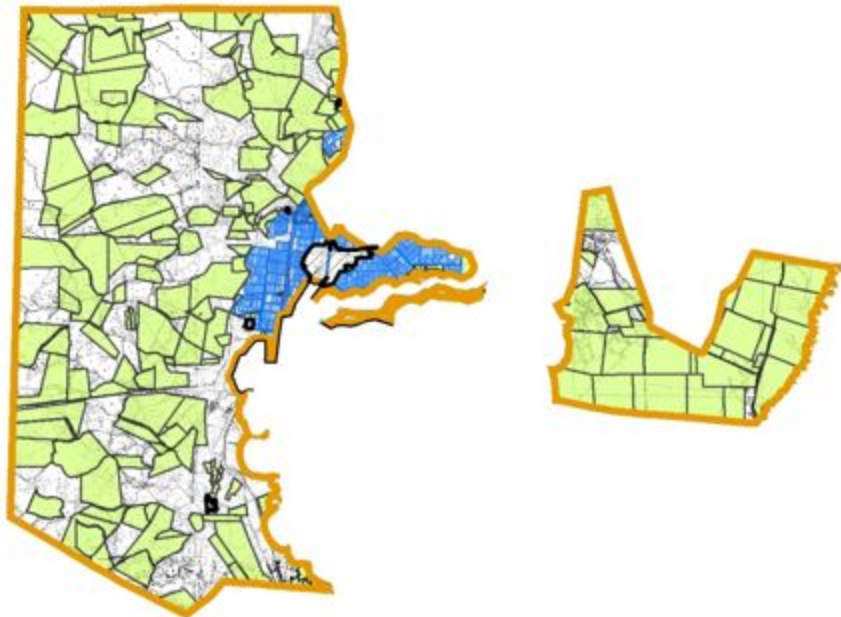
Шардара ауданының Қ. Тұрысбеков ауыл округі бойынша жайылымы жоқ жеке және (немесе) заңды тұлғалардың ауыл шаруашылығы жануарларының мал басын орналастыру үшін жайылымдарды қайта бөлу және оны берілетін жайылымдарға ауыстыру схемасы және аудандық маңызы бар қала, кент, ауыл, ауылдық округ маңында орналасқан жайылымдармен қамтамасыз етілмеген жеке және (немесе) заңды тұлғалардың ауыл шаруашылығы жануарларының мал басын шалғайдағы жайылымдарға орналастыру схемасы



Шартты белгілер

-  елді мекеннің маңында орналасқан жайылымдар
-  жайылымы жоқ тұлғаларға малын жаю үшін берілетін шалғайдағы жайылымдар

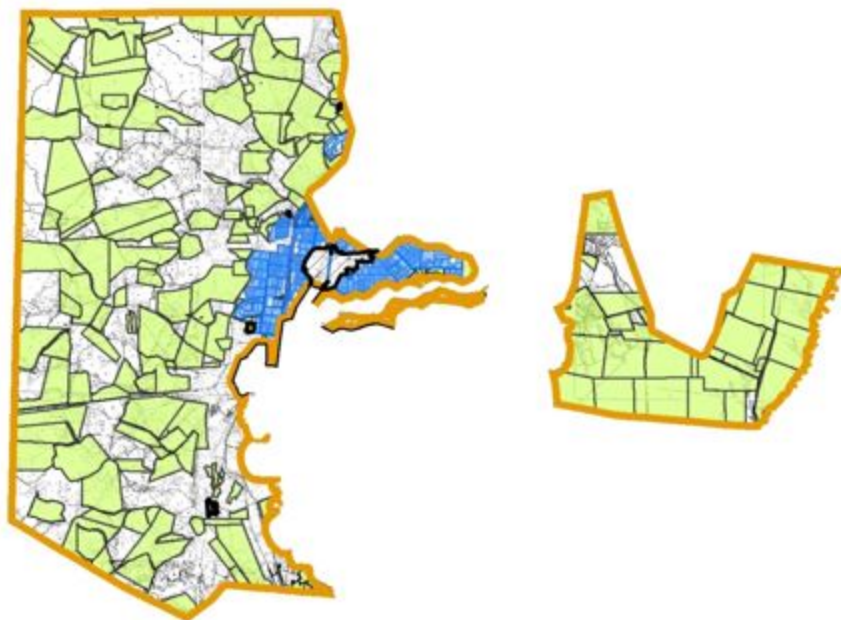
Шардара ауданының Қ.Тұрысбеков ауылдық округі бойынша жайылым пайдаланушылардың су тұтыну нормасына сәйкес жасалған су көздеріне (көлдерге, өзендерге, тоғандарға, апандарға, суару немесе суландыру каналдарына, құбырлы немесе шахталы құдықтарға) қол жеткізу схемасы



ШАРТТЫ БЕЛГІЛЕР

- - су көздері (өзендер)
- ▶ - су көздеріне қол жеткізу схемасы

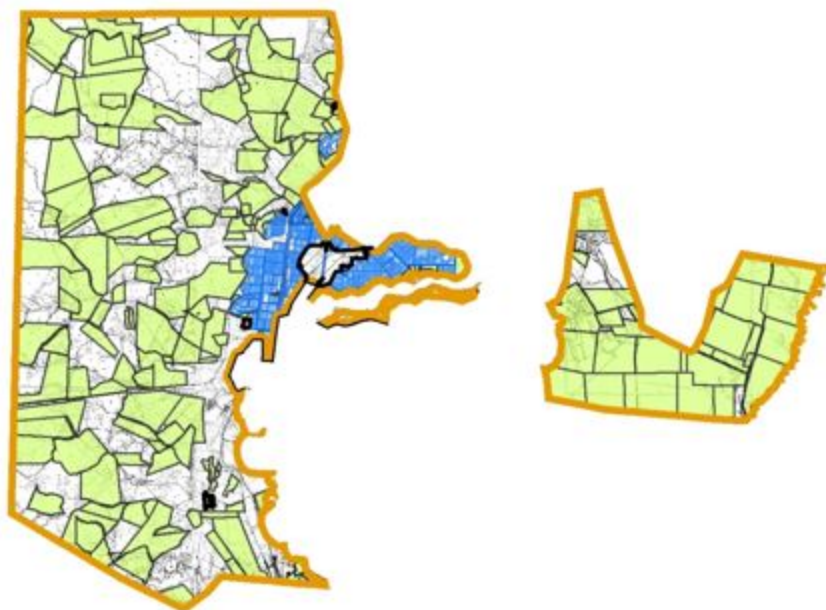
Шардара ауданының Қ. Тұрысбеков ауылдық округі бойынша
ауыл шаруашылығы жануарларын жаюдың және айдаудың маусымдық маршруттарын
белгілейтін жайылымдарды пайдалану жөніндегі күнтізбелік графигі




Шартты белгілер

- I - елді мекен жерлері
- II - сәуір-тамыз айларында мал жайылатын жайылымдар
- III - тамыз қыркүйек айларында мал жайылатын жайылымдар
- ← - ауыл шаруашылығы жануарларын жаюдың және айдаудың маусымдық маршрут белгісі

Шардара ауданының Қ.Тұрысбеков ауылдық округі бойынша жайылым айналымдарының қолайлы схемасы және жайылымдардың, оның ішінде маусымдық жайылымдардың сыртқы және ішкі шекаралары мен алаңдары, жайылымдық инфрақұрылым объектілері белгіленген картасы



Шартты белгілер

- I - елді мекен жерлері
- II - сәуір-тамыз айларында мал жайылатын жайылымдар
- III - тамыз-қыркүйек айларында мал жайылатын жайылымдар
-  - жайылымдық инфрақұрылым объектілері (өзендер)

2. Қоссейіт ауыл округі

Орталығы – Қоссейіт ауылы.

Халық саны-4995 адам.

Округтің жалпы жер көлемі-8598 гектар.

Оның ішінде:

ауыл шаруашылық жерлер-6820 гектар;

жалпы егістік жерлер-6590 гектар;

суғармалы жерлер-6590 гектар;

жайылым жерлер-373 гектар;

Елді мекен бойынша ауыл шаруашылығы жануарлары мал басының саны туралы деректер.

№	Елді мекен	Түйе	Жылқы	Ірі кара мал	Ұсақ мал
1	Қоссейіт	103	565	2681	8062
	Барлығы	103	565	2681	8062

Ветеринариялық-санитариялық мекемелер туралы деректер:

№	Елді мекен	Ветеринарлық станциялар	Ұсақ малдарды шомылдыру орындары	Жасанды ұрықтандыру пунктері	Биотермиялық шұңқырлар
1	Қоссейіт	1	1	1	1

Ауыл шаруашылығы жануарларын жаюдың және айдаудың маусымдық маршруттарын белгілейтін жайылымдарды пайдалану жөніндегі күнтізбелік графигі. Сонымен қатар жайылымның кезеңінің ұзақтығы:

№	Шалғай жайылымға малдардың айдап шығарылу мерзімі	Шалғай жайылымнан шығарылған малдардың қайтарылу мерзімі	Ескерту
1	Сәуір-мамыр	Тамыз-қыркүйек	

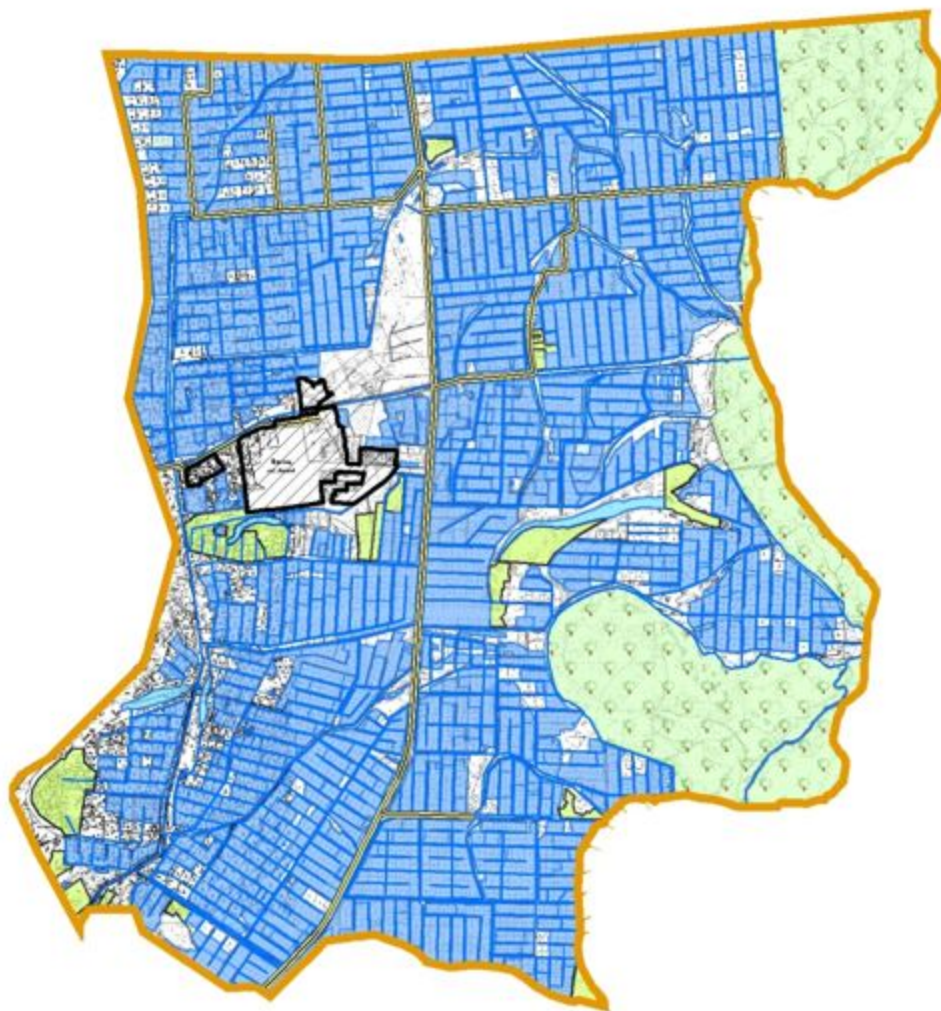
Қазақстан Республикасы Ауыл шаруашылығы министрлігінің 2015 жылдың 14 сәуіріндегі № 3-3/332 "Жайылымның жалпы алаңы жүктемесінің, шекті рұқсат етілетін нормасын бекіту туралы" бұйрығына сәйкес ауыл шаруашылығы жануарларының мал басына шаққандағы жайылымның қажеттілігі туралы кестесі:

№	Елді мекендер	Елді мекендердегі жалпы жайылымның жер көлемі, гектар	Мал басы мен қажетті жайылымдық жер көлемі, гектар					
			Түйе	Гектар нормасы	Қажетті жайылым, гектар	Жылқы	Гектар нормасы	Қажетті жайылым, гектар
1	2	3	4	5	6	7	8	9
1	Қоссейіт	373	90	9,0	810	530	9,0	4770
	Барлығы	373	90	9,0	810	530	9,0	4770

Ірі кара мал	Гектар нормасы	Қажетті жайылым гектар	Ұсақ мал	Гектар нормасы	Қажетті жайылым, гектар	Жалпы қажет	Елді мекендердің жалпы жайылыммен қажетті жайылым
--------------	----------------	------------------------	----------	----------------	-------------------------	-------------	---

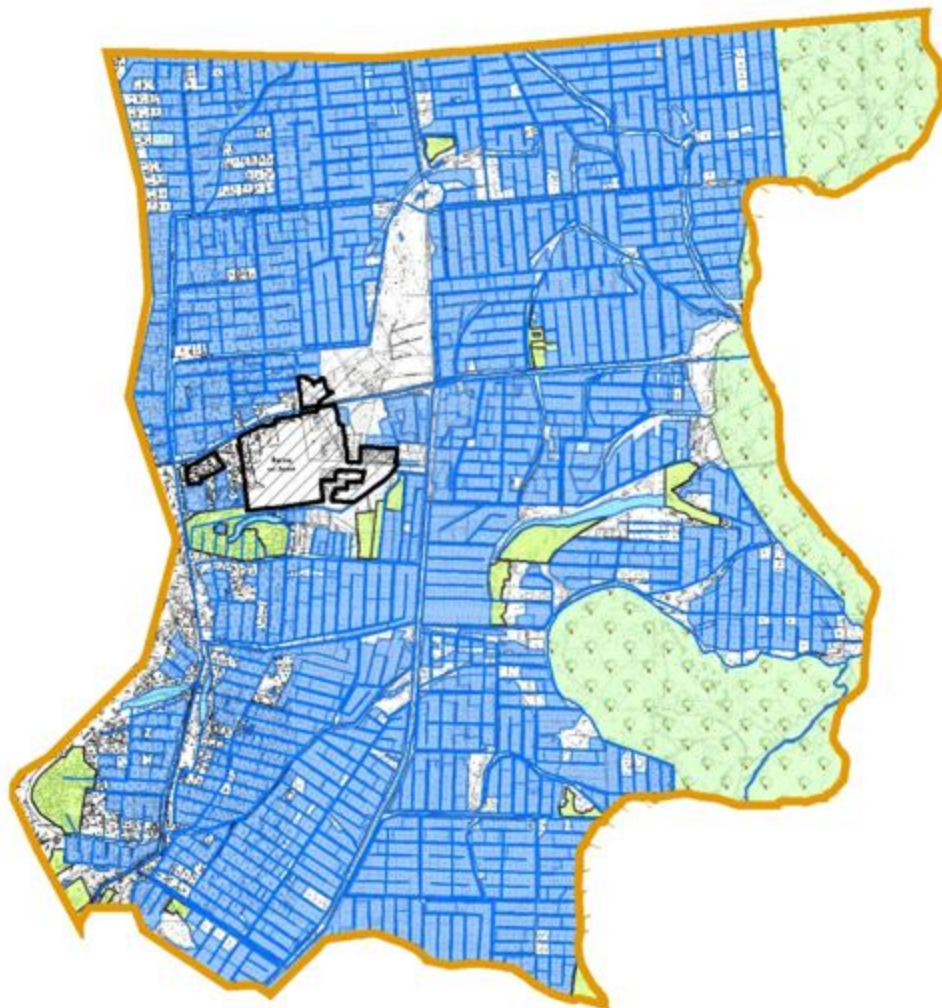
						жайылым жер көлемі, гектар	ың айырмасы, (-,+)
10	11	12	13	14	15	16	17
2011	8,0	16088	7859	2,5	19 647,5	41 315,5	-40 942,5
2011	8,0	16088	7859	2,5	19 647,5	41 315,5	-40 942,5

Шардара ауданының Қоссейіт ауылдық округі бойынша құқық белгілейтін құжаттар негізінде жер санаттары, жер учаскелерінің меншік иелері және жер пайдаланушылар бөлінісінде әкімшілік-аумақтық бірлік аумағында жайылымдардың орналасу схемасы (қартасы)





Жер санаттары:
ауыл округінің жалпы жер көлемі: 8598 гектар
оның ішінде ауыл шаруашылық жерлер: 6820 гектар
жалпы егістік: 6590 гектар
сугармалы жерлер: 6590 гектар
жайылымдық жерлер: 373 гектар

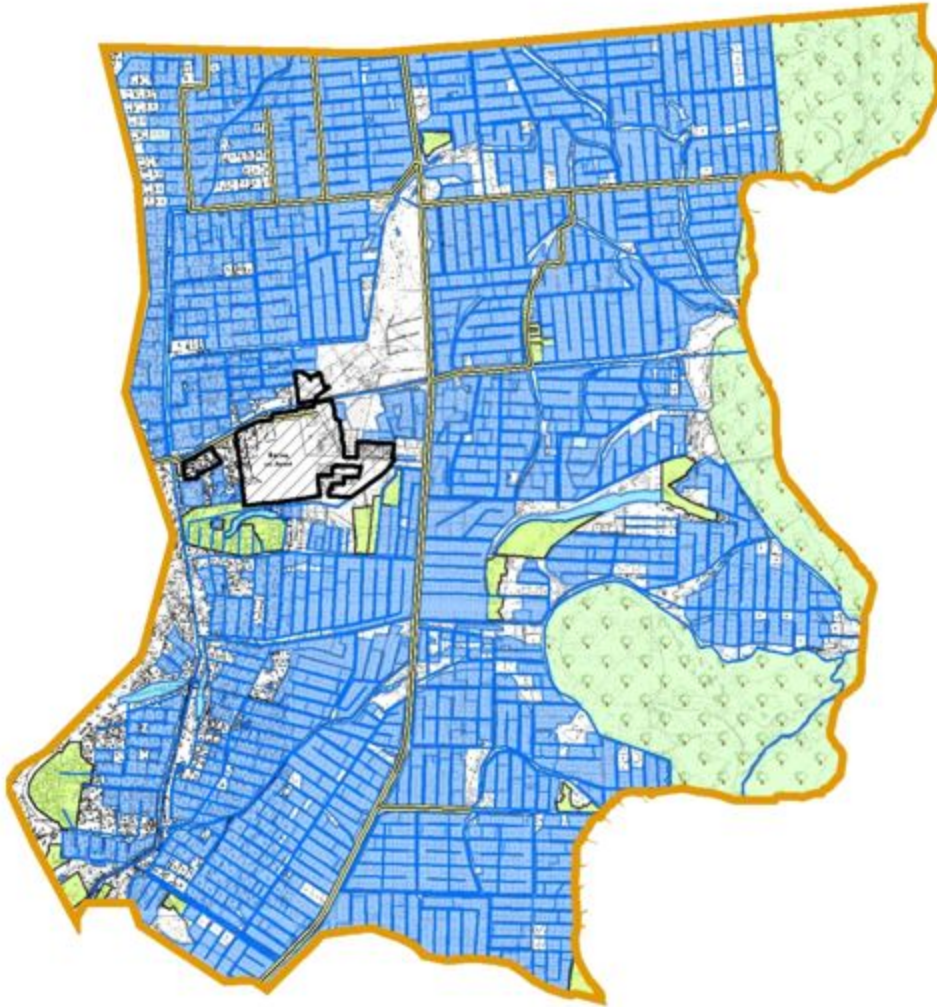
Шардара ауданының Қоссейіт ауыл округі бойынша жайылымы жоқ жеке және (немесе) заңды тұлғалардың ауыл шаруашылығы жануарларының мал басын орналастыру үшін жайылымдарды қайта бөлу және оны берілетін жайылымдарға ауыстыру схемасы және аудандық маңызы бар қала, кент, ауыл, ауылдық округ маңында орналасқан жайылымдармен қамтамасыз етілмеген жеке және (немесе) заңды тұлғалардың ауыл шаруашылығы жануарларының мал басын шалғайдағы жайылымдарға орналастыру схемасы



Шартты белгілер

-  елді мекеннің маңында орналасқан жайылымдар
-  жайылымы жоқ тұлғаларға малын жаю үшін берілетін шалғайдағы жайылымдар

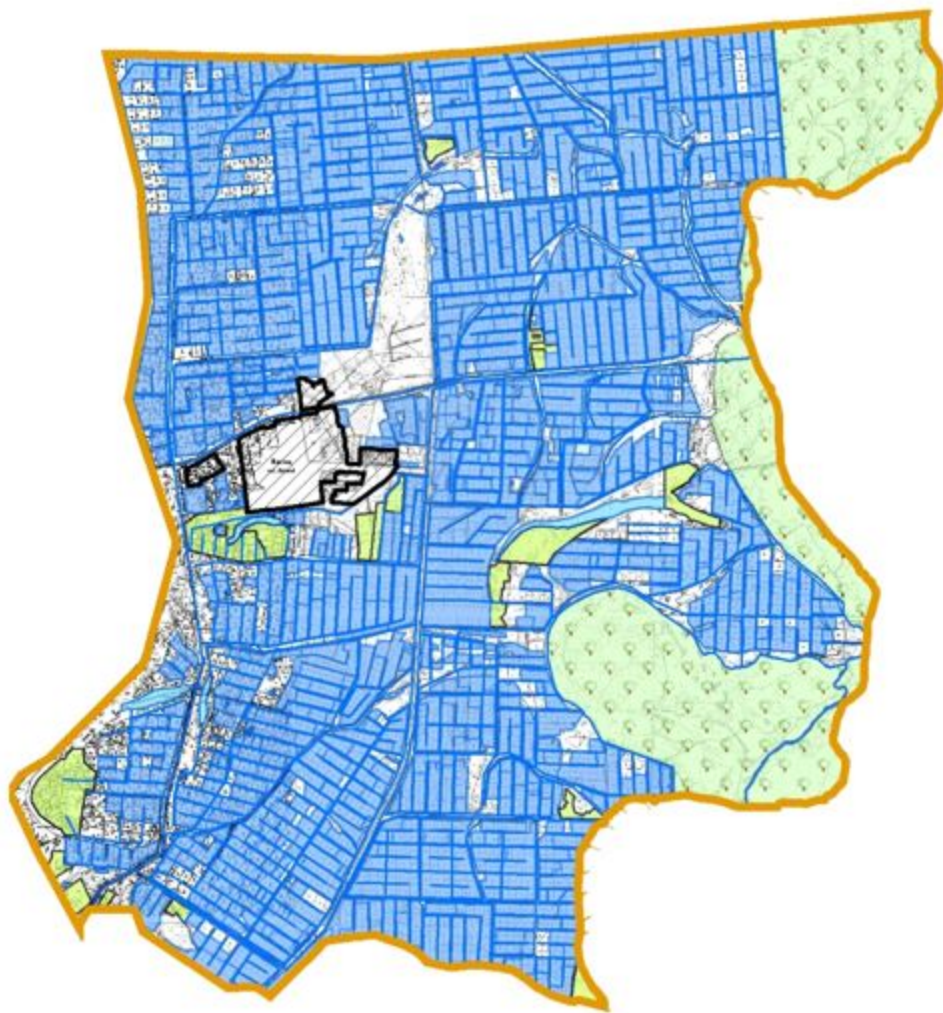
Шардара ауданының Қоссейіт ауылдық округі бойынша жайылым пайдаланушылардың су тұтыну нормасына сәйкес жасалған су көздеріне (көлдерге, өзендерге, тоғандарға, апандарға, суару немесе суландыру каналдарына, құбырлы немесе шахталы құдықтарға) қол жеткізу схемасы



ШАРТТЫ БЕЛГІЛЕР

-  - су көздері (өзендер)
-  - су көздеріне қол жеткізу схемасы

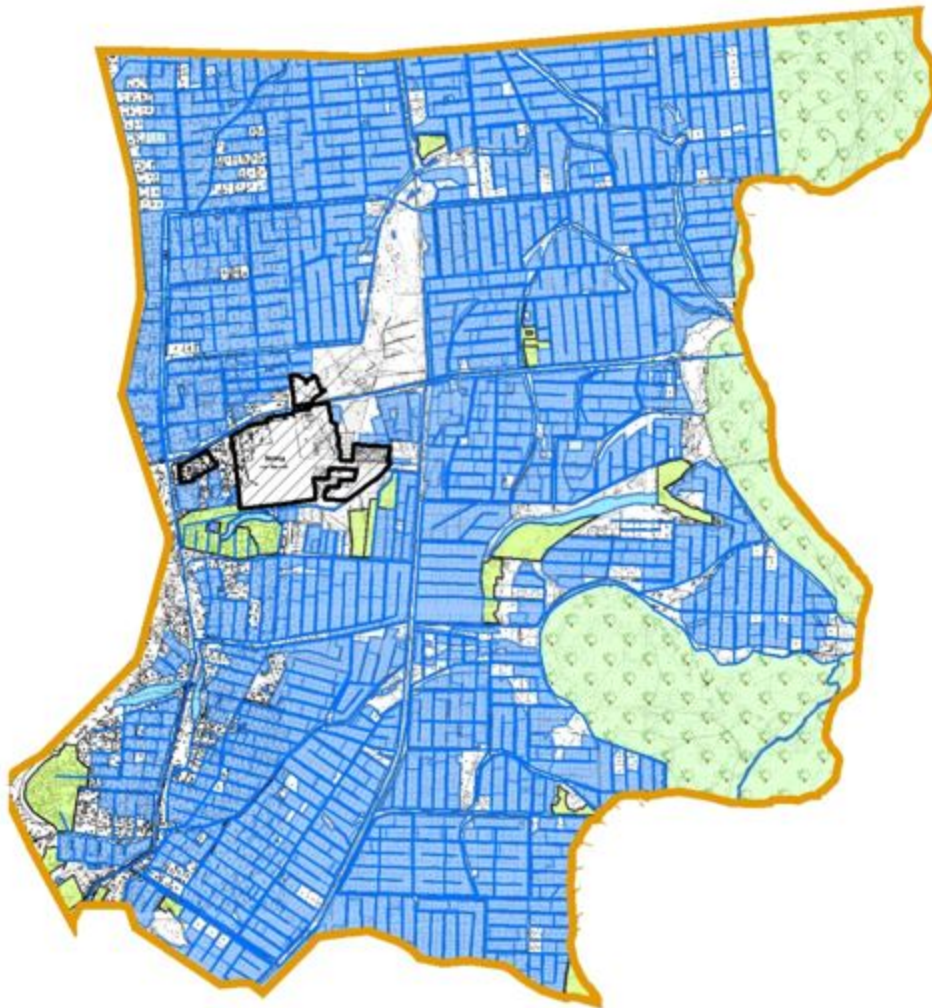
Шардара ауданының Қоссейіт ауылдық округі бойынша
ауыл шаруашылығы жануарларын жаюдың және айдаудың маусымдық маршруттарын
белгілейтін жайылымдарды пайдалану жөніндегі күнтізбелік графигі



Шартты белгілер

- I - елді мекен жерлері
- II - сәуір-тамыз айларында мал жайылатын жайылымдар
- III - тамыз қыркүек айларында мал жайылатын жайылымдар
- ← - ауыл шаруашылығы жануарларын жаюдың және айдаудың маусымдық маршрут белгісі

Шардара ауданының Қоссейіт ауылдық округі бойынша жайылым айналымдарының қолайлы схемасы және жайылымдардың, оның ішінде маусымдық жайылымдардың сыртқы және ішкі шекаралары мен алаңдары, жайылымдық инфрақұрылым объектілері белгіленген картасы

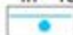


Шартты белгілер

I - елді мекен жерлері

II - сәуір-тамыз айларында мал жайылатын жайылымдар

III - тамыз-қыркүйек айларында мал жайылатын жайылымдар

 жайылымдық инфрақұрылым объектілері (өзендер)

3. Көксу ауыл округі

Орталығы – Көксу ауылы.

Елді мекендері-Айдаркөл қашар,

Баспанды, Жоласар.

Халық саны-8096 адам.

Округтің жалпы жер көлемі-69856,85 гектар.

Оның ішінде:

Ауыл шаруашылық жерлер- 47707 гектар;

жалпы егістік жерлер -9712 гектар;

суғармалы жерлер-9324 гектар;

жайылым жерлер-37995 гектар;

Елді мекен бойынша ауыл шаруашылығы жануарлары мал басының саны туралы деректер.

№	Елді мекен	Түйе	Жылқы	Ірі қара мал	Ұсақ мал
1	Айдаркөл қашар	102	334	1256	17051
2	Баспанды	90	298	1094	15341
3	Жоласар	82	272	976	14053
	Барлығы:	274	904	3326	46445

Ветеринариялық-санитариялық мекемелер туралы деректер:

№	Ауыл округі	Ветеринарлық станциялар	Ұсақ мал шомылдыру орындары	Жасанды ұрықтандыру пунктері	Мал өлекселерін тастайтын шұңқырлар
1	Айдаркөл қашар	1	4	1	1
2	Баспанды	-	1	-	1
3	Жоласар	-	1	-	-
	Барлығы:	1	6	1	2

Ауыл шаруашылығы жануарларын жаюдың және айдаудың маусымдық маршруттарын белгілейтін жайылымдарды пайдалану жөніндегі күнтізбелік графигі. Сонымен қатар жайылымның кезеңінің ұзақтығы:

№	Ауыл округі	Шалғай жайылымға малдардың айдап шығарылу мерзімі	Шалғай жайылымнан малдардың қайтарылу мерзімі	Ескерту
1	Көксу	Сәуір-Мамыр	Тамыз-Қыркүйек	

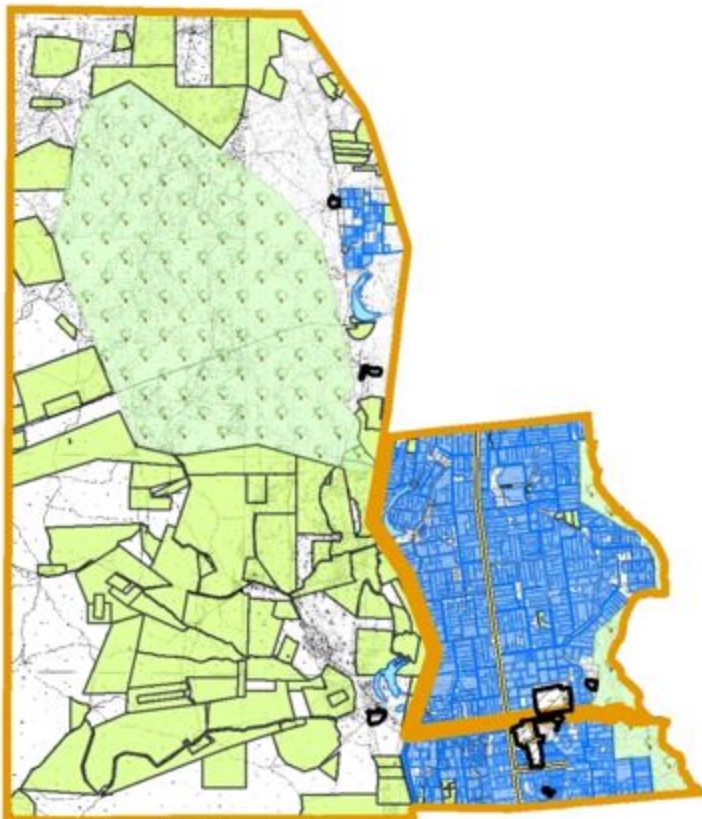
Қазақстан Республикасы Ауыл шаруашылығы министрлігінің 2015 жылдың 14 сәуіріндегі №3 -3/332 "Жайылымның жалпы алаңы жүктемесінің, пекті рұхсат етілетін нормасын бекіту туралы" бұйрығына сәйкес ауыл шаруашылығы жануарларының мал басына шаққандағы жайылымның қажеттілігі туралы кестесі

	Елді мекендерд	Мал басы мен қажетті жайылымдық жер көлемі, гектар					

№	Елді мекендер	егі жалпы жайылымның жер көлемі, гектар	Түйе	Гектар нормасы	Қажетті жайылым, гектар	Жылқы	Гектар нормасы	Қажетті жайылым, гектар
1	2	3	4	5	6	7	8	9
1	Айдаркөл қашар	37995	83	9,0	747	746	9,0	6714
2	Баспанды		72	9,0	648	46	9,0	414
3	Жоласар		65	9,0	585	40	9,0	360
	Барлығы	37995	220	9,0	1980	832	9,0	7488

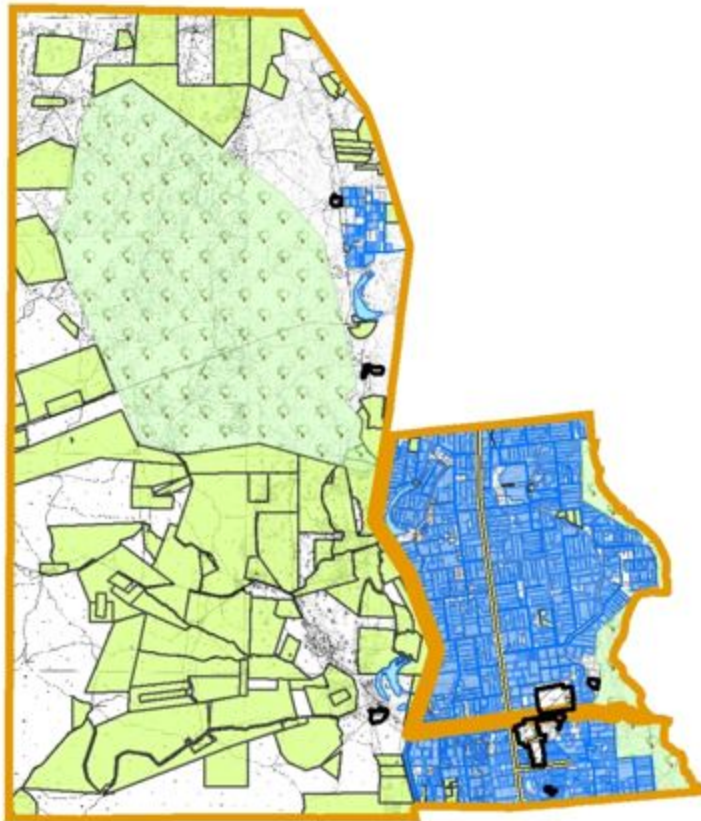
Ірі қара мал	Гектар нормасы	Қажетті жайылым гектар	Ұсақ мал	Гектар нормасы	Қажетті жайылым, гектар	Жалпы қажет жайылым жер көлемі, гектар	Елді мекендердің жалпы жайылыммен қажетті жайылымның айырмасы, (-,+)
10	11	12	13	14	15	16	17
961	8,0	7688	16863	2,5	42157,5	57306,5	-
837	8,0	6696	15174	2,5	37935	45693	-
748	8,0	5984	13898	2,5	34745	41674	-
2546	8,0	20368	45935	2,5	114837,5	144673,5	-106 678,5

Шардара ауданының Көксу ауылдық округі бойынша құқық белгілейтін құжаттар негізінде жер санаттары, жер учаскелерінің меншік иелері және жер пайдаланушылар бөлінісінде әкімшілік-аумақтық бірлік аумағында жайылымдардың орналасу схемасы (картасы)





Жер санаттары:
ауыл округінің жалпы жер көлемі: 69856,85 гектар
оның ішінде ауыл шаруашылық жерлер: 47707 гектар
жалпы егістік: 9712 гектар
сугармалы жерлер: 9324 гектар
жайылымдық жерлер: 37995 гектар

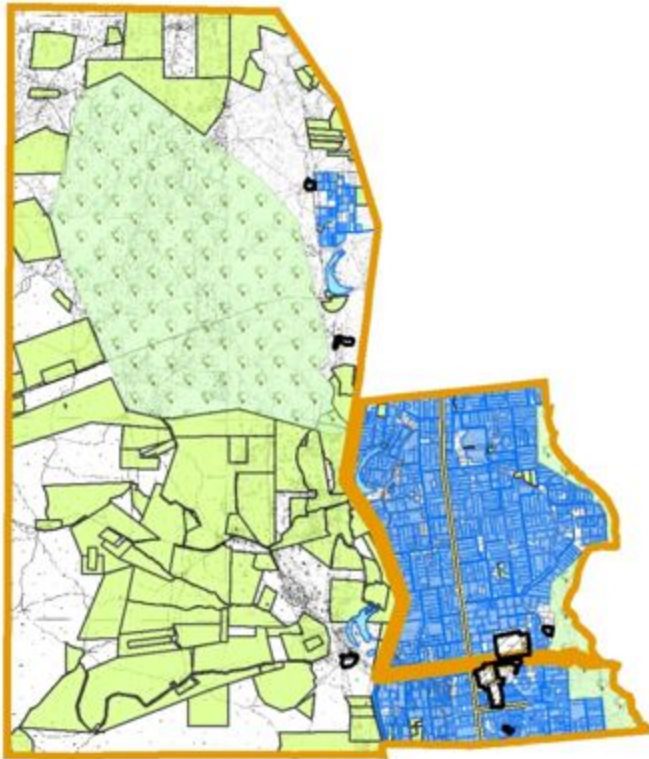
Шардара ауданының Көксу ауыл округі бойынша жайылымы жоқ жеке және (немесе) заңды тұлғалардың ауыл шаруашылығы жануарларының мал басын орналастыру үшін жайылымдарды қайта бөлу және оны берілетін жайылымдарға ауыстыру схемасы және аудандық маңызы бар қала, кент, ауыл, ауылдық округ маңында орналасқан жайылымдармен қамтамасыз етілмеген жеке және (немесе) заңды тұлғалардың ауыл шаруашылығы жануарларының мал басын шалғайдағы жайылымдарға орналастыру схемасы



Шартты белгілер

-  елді мекеннің маңында орналасқан жайылымдар
-  жайылымы жоқ тұлғаларға малын жаю үшін берілетін шалғайдағы жайылымдар

Шардара ауданының Көксу ауылдық округі бойынша жайылым пайдаланушылардың су тұтыну нормасына сәйкес жасалған су көздеріне (көлдерге, өзендерге, тоғандарға, апандарға, суару немесе суландыру каналдарына, құбырлы немесе шахталы құдықтарға) қол жеткізу схемасы



ШАРТТЫ БЕЛГІЛЕР

- - су көздері (көлдер)
- - су көздеріне қол жеткізу схемасы

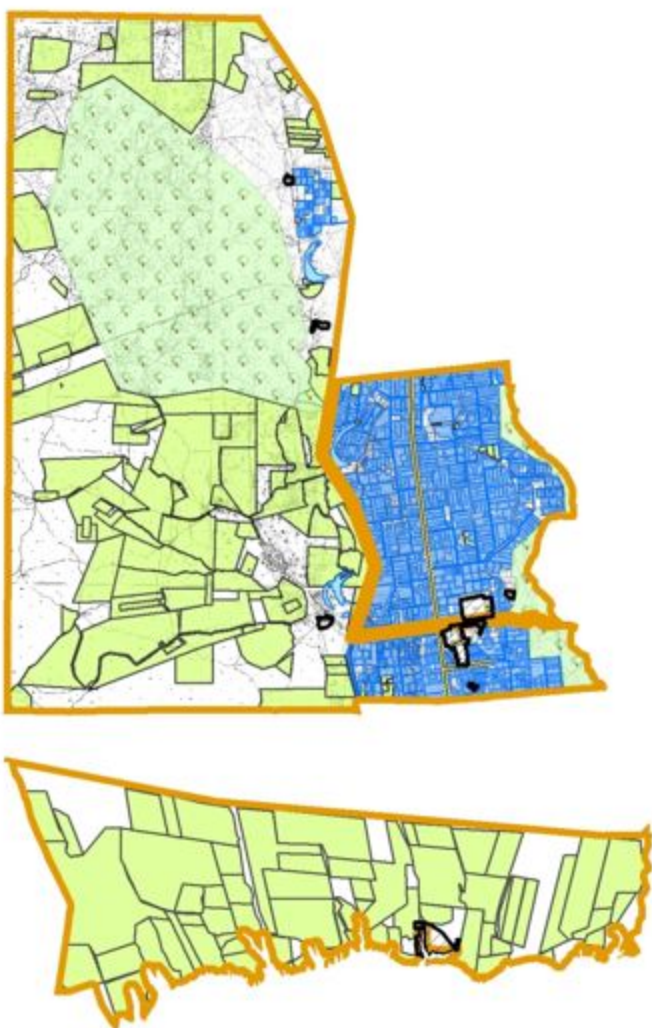
Шардара ауданының Көксу ауылдық округі бойынша
ауыл шаруашылығы жануарларын жаюдың және айдаудың маусымдық маршруттарын
белгілейтін жайылымдарды пайдалану жөніндегі күнтізбелік графигі




Шартты белгілер

- I - елді мекен жерлері
- II - сәуір-тамыз айларында мал жайылатын жайылымдар
- III - тамыз-қыркүйек айларында мал жайылатын жайылымдар
- ← - ауыл шаруашылығы жануарларын жаюдың және айдаудың маусымдық маршрут белгісі

Шардара ауданының Көксу ауылдық округі бойынша жайылым айналымдарының қолайлы схемасы және жайылымдардың, оның ішінде маусымдық жайылымдардың сыртқы және ішкі шекаралары мен алаңдары, жайылымдық инфрақұрылым объектілері белгіленген картасы



Шартты белгілер

- I - елді мекен жерлері
- II - сәуір-тамыз айларында мал жайылатын жайылымдар
- III - тамыз-қыркүйек айларында мал жайылатын жайылымдар
-  - жайылымдық инфрақұрылым объектілері (өзендер)

4. Ұзын ата ауыл округі

Орталығы – Ұзын ата ауылы.

Халық саны-4662 адам.

Округтің жалпы жер көлемі-8433,27 гектар.

Оның ішінде:

ауыл шаруашылығы жерлер- 7769,27 гектар;жалпы егістік жерлер-5969,27 гектар;

суғармалы жерлер-5111 гектар;

жайылым жерлер-511 гектар;

Елді мекен бойынша ауыл шаруашылығы жануарлары мал басының саны туралы деректер.

№	Елді мекен	Түйе	Жылқы	Ірі қара мал	Ұсақ мал
1	Ұзын ата	6	409	2642	6474
	Барлығы	6	409	2642	6474

Ветеринариялық-санитариялық мекемелер туралы деректер:

№	Елді мекен	Ветеринарлық станциялар	Ұсақ малдарды шомылдыру орындары	Жасанды ұрықтандыру пунктері	Биотермиялық шұңқырлар
1	Ұзын ата	1	1	1	1

Ауыл шаруашылығы жануарларын жаюдың және айдаудың маусымдық маршруттарын белгілейтін жайылымдарды пайдалану жөніндегі күнтізбелік графигі. Сонымен қатар жайылымның кезеңінің ұзақтығы:

№	Шалғай жайылымға малдардың айдап шығарылу мерзімі	Шалғай жайылымнан шығарылған малдардың қайтарылу мерзімі	Ескерту
1	Сәуір-мамыр	Тамыз-қыркүйек	

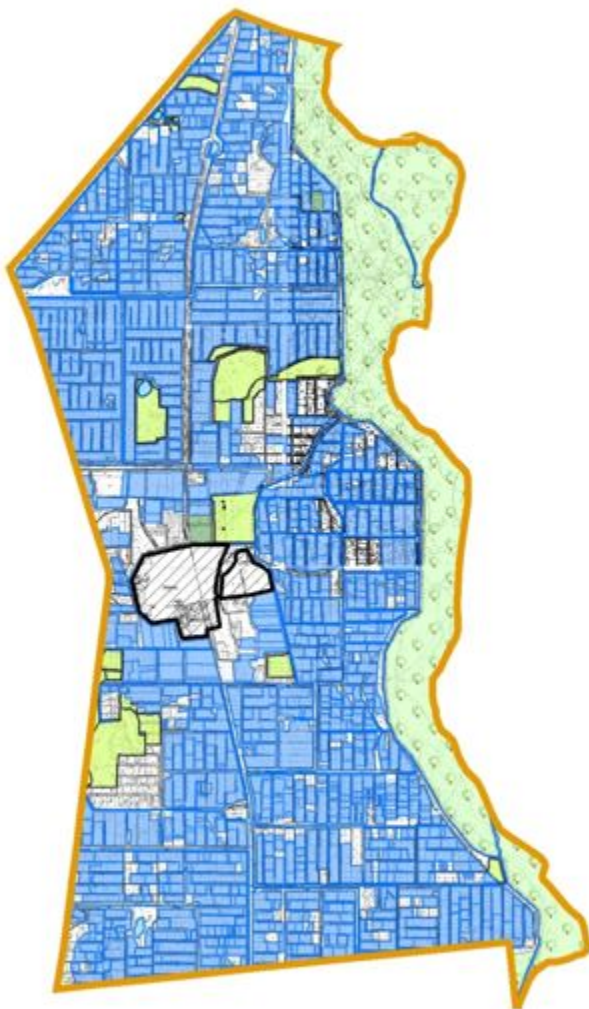
Қазақстан Республикасы Ауыл шаруашылығы министрлігінің 2015 жылдың 14 сәуірдегі № 3-3/332 "Жайылымның жалпы алаңы жүктемесінің, шекті рұқсат етілетін нормасын бекіту туралы" бұйрығына сәйкес ауыл шаруашылығы жануарларының мал басына шаққандағы жайылымның қажеттілігі туралы кестесі:

№	Елді мекендер	Елді мекендердегі жалпы жайылымның жер көлемі, гектар	Мал басы мен қажетті жайылымдық жер көлемі, гектар					
			Түйе	Гектар нормасы	Қажетті жайылым, гектар	Жылқы	Гектар нормасы	Қажетті жайылым, гектар
1	2	3	4	5	6	7	8	9
1	Ұзын ата	511	-	9,0	-	382	9,0	3438
	Барлығы	511	-	9,0	-	382	9,0	3438

Ірі қара мал	Гектар нормасы	Қажетті жайылым гектар	Ұсақ мал	Гектар нормасы	Қажетті жайылым, гектар	Жалпы қажет жайылым жер көлемі, гектар	Елді мекендердің жалпы жайылыммен қажетті жайылымның
--------------	----------------	------------------------	----------	----------------	-------------------------	--	--

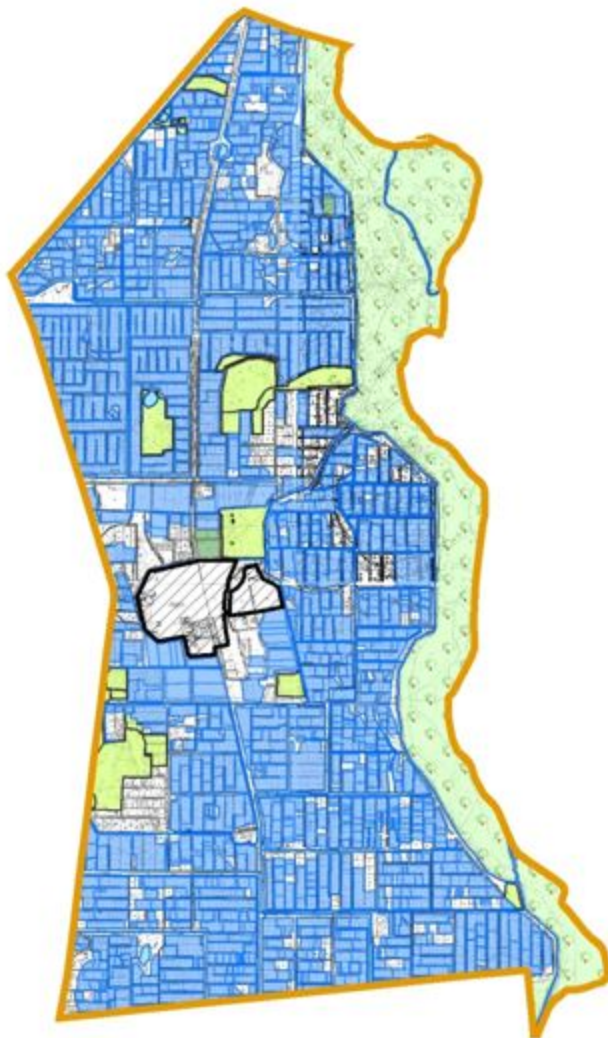
10	11	12	13	14	15	16	айырмасы, (-,+)
2008	8,0	16064	6359	2,5	15897,5	35 399,5	-34 888,5
2008	8,0	16064	6359	2,5	15897,5	35 399,5	-34 888,5

Шардара ауданының Ұзыната ауылдық округі бойынша құқық белгілейтін құжаттар негізінде жер санаттары, жер учаскелерінің меншік иелері және жер пайдаланушылар бөлінісінде өкімшілік-аумақтық бірлік аумағында жайылымдардың орналасу схемасы (картасы)





Жер санаттары:
ауыл округінің жалпы жер көлемі: 8433,27 гектар
оның ішінде ауыл шаруашылық жерлер: 7769,27 гектар
жалпы егістік: 5969,27 гектар
сугармалы жерлер: 5111 гектар
жайылымдық жерлер: 511 гектар

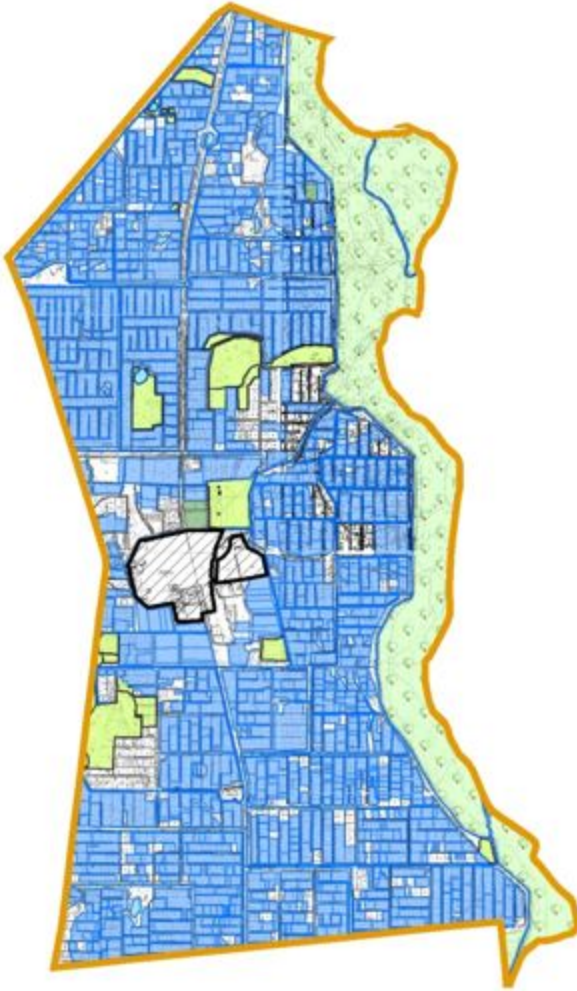
Шардара ауданының Ұзыната ауыл округі бойынша жайылымы жоқ жеке және (немесе) заңды тұлғалардың ауыл шаруашылығы жануарларының мал басын орналастыру үшін жайылымдарды қайта бөлу және оны берілетін жайылымдарға ауыстыру схемасы және аудандық маңызы бар қала, кент, ауыл, ауылдық округ маңында орналасқан жайылымдармен қамтамасыз етілмеген жеке және (немесе) заңды тұлғалардың ауыл шаруашылығы жануарларының мал басын шалғайдағы жайылымдарға орналастыру схемасы



Шартты белгілер

-  елді мекеннің маңында орналасқан жайылымдар
-  жайылымы жоқ тұлғаларға малын жаю үшін берілетін шалғайдағы жайылымдар

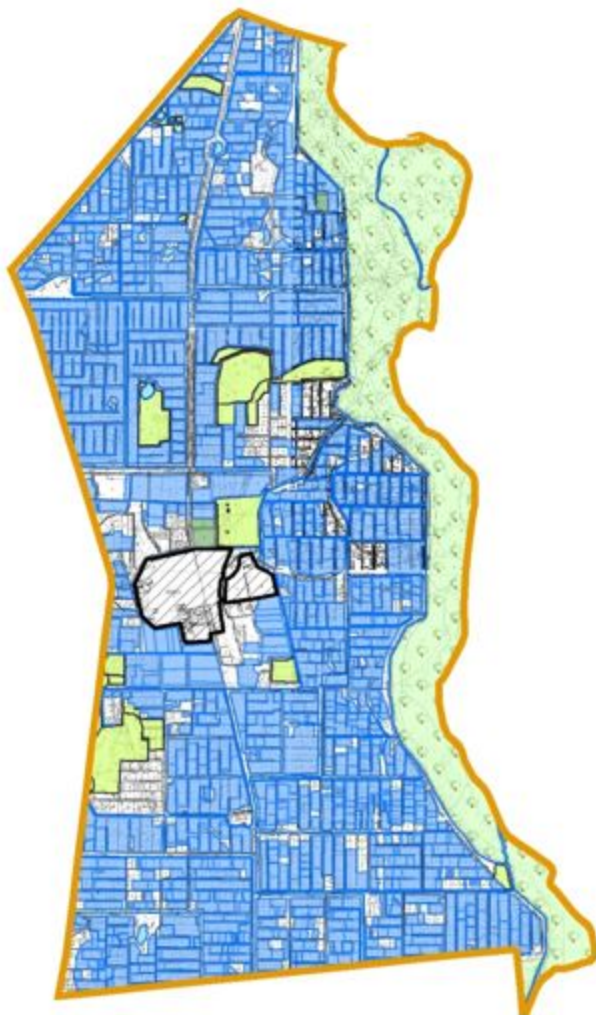
Шардара ауданының Ұзыната ауылдық округі бойынша жайылым пайдаланушылардың су тұтыну нормасына сәйкес жасалған су көздеріне (көлдерге, өзеңдерге, тоғандарға, апандарға, суару немесе суландыру каналдарына, құбырлы немесе шахталы құдықтарға) қол жеткізу схемасы



ШАРТТЫ БЕЛПТЕР

- - су көздері (көлдер)
- ▶ - су көздеріне қол жеткізу схемасы

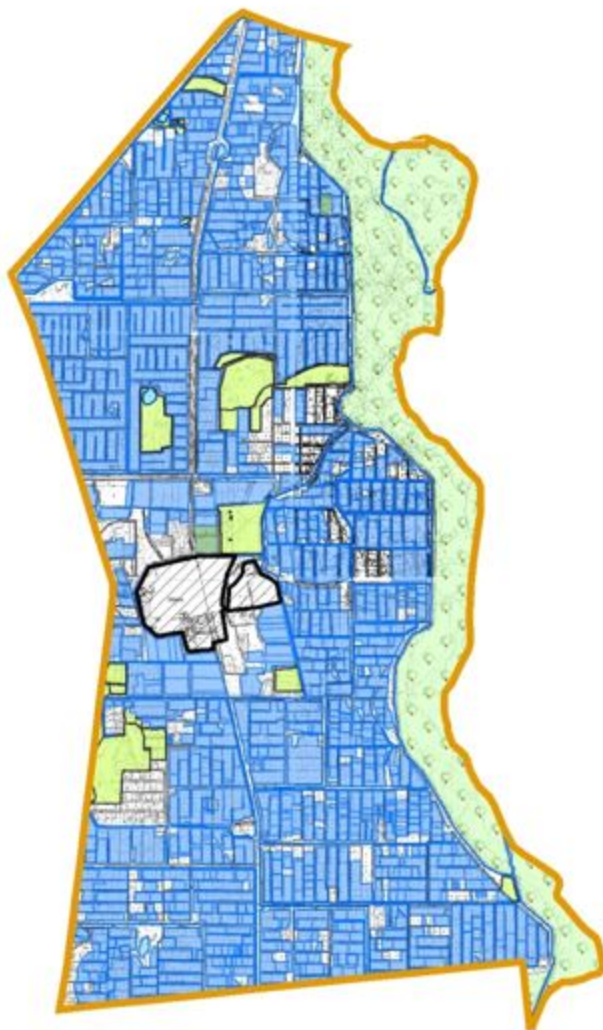
Шардара ауданының Ұзыната ауылдық округі бойынша
ауыл шаруашылығы жануарларын жаяудың және айдаудың маусымдық маршруттарын
белгілейтін жайылымдарды пайдалану жөніндегі күнтізбелік графигі



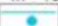
Шартты белгілер

- I - елді мекен жерлері
- II - сәуір-тамыз айларында мал жайылатын жайылымдар
- III - тамыз қыркүйек айларында мал жайылатын жайылымдар
- ← - ауыл шаруашылығы жануарларын жаяудың және айдаудың маусымдық маршрут белгісі

Шардара ауданының Ұзыната ауылдық округі бойынша жайылым айналымдарының қолайлы схемасы және жайылымдардың, оның ішінде маусымдық жайылымдардың сыртқы және ішкі шекаралары мен алаңдары, жайылымдық инфрақұрылым объектілері белгіленген картасы



Шартты белгілер

- I - елді мекен жерлері
- II - сәуір-тамыз айларында мал жайылатын жайылымдар
- III - тамыз-қыркүйек айларында мал жайылатын жайылымдар
-  - жайылымдық инфрақұрылым объектілері (өзендер)

5. Алатау батыр ауыл округі
Орталығы – Қазақстан ауылы.
Елді мекендері-Целинный, Қазақстан.
Халық саны-9204 адам.
Округтің жалпы жер көлемі-17551,16 гектар.
Оның ішінде:
ауыл шаруашылық жерлер- 13174 гектар;
суғармалы жер-11 341 гектар;
жайылым жер-1554 гектар;

Елді мекен бойынша ауыл шаруашылығы жануарлары мал басының саны туралы деректер:

№	Елді мекен	Түйе	Жылқы	Ірі қара мал	Ұсақ мал
1	Қазақстан	214	283	2706	4077
2	Целинный	264	347	2145	4966
	Барлығы:	478	630	4851	9043

Ветеринариялық-санитариялық мекемелер туралы деректер:

№	Елді мекен	Мал дәрігерлік пунктері	Ветеринарлық станциялар	Ұсақ малдарды шомылдыру орындары	Мал өлекселерін тастайтын шұңқырлар
1	Қазақстан	1	1	1	1
2	Целинный	-	2	-	1
	Барлығы:	1	3	1	2

Ауыл шаруашылығы жануарларын жаюдың және айдаудың маусымдық маршруттарын белгілейтін жайылымдарды пайдалану жөніндегі күнтізбелік графигі. Сонымен қатар жайылымның кезеңінің ұзақтығы:

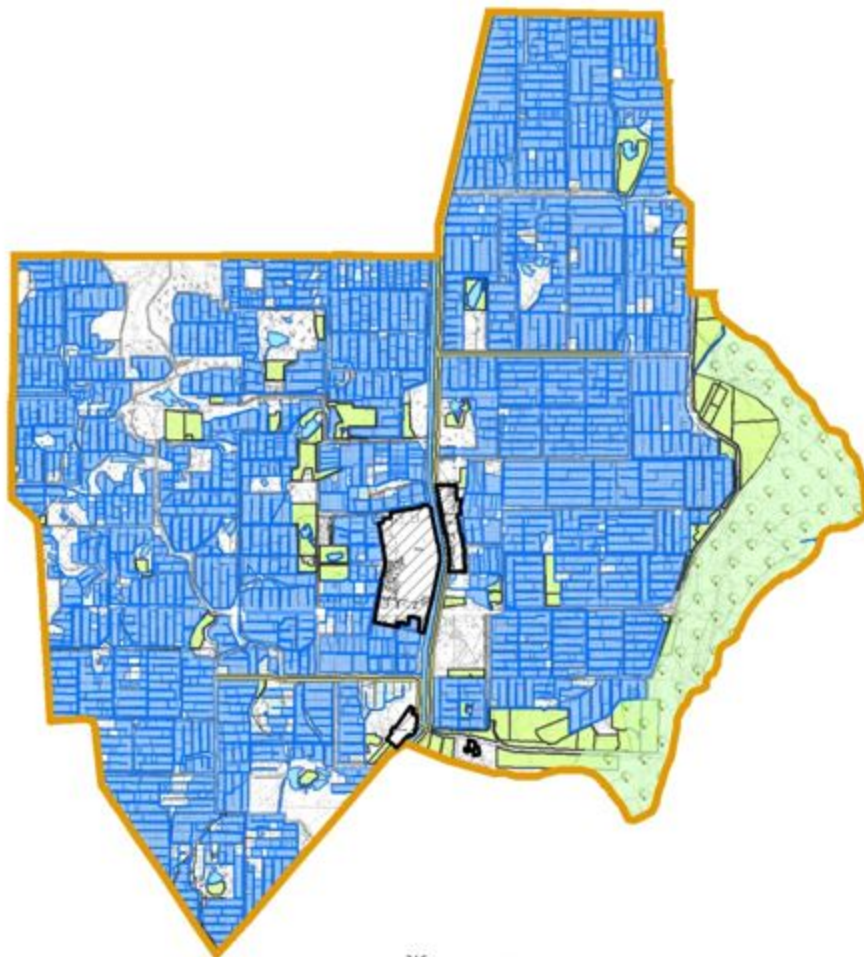
№	Ауыл округі	Шалғай жайылымға малдардың айдап шығарылу мерзімі	Шалғай жайылымнан малдардың қайтарылу мерзімі	Ескерту
1	Қазақстан	Сәуір-Мамыр	Тамыз-Қыркүйек	
2	Целинный	Сәуір-Мамыр	Тамыз-Қыркүйек	

Қазақстан Республикасы Ауыл шаруашылығы министрлігінің 2015 жылдың 14 сәуіріндегі №3 -3/332 "Жайылымның жалпы алаңы жүктемесінің, шекті рұхсат етілетін нормасын бекіту туралы" бұйрығына сәйкес ауыл шаруашылығы жануарларының мал басына шаққандағы жайылымның қажеттілігі туралы кестесі

№	Елді мекендер	Елді мекендердегі жалпы жайылымның жер көлемі, гектар	Мал басы мен қажетті жайылымдық жер көлемі, гектар					
			Түйе	Гектар нормасы	Қажетті жайылым, гектар	Жылқы	Гектар нормасы	Қажетті жайылым, гектар
1	2	3	4	5	6	7	8	9
1	Қазақстан	697	140	9,0	1260	262	9,0	2358
2	Целинный	857	171	9,0	1539	322	9,0	2898
	Барлығы	1554	311	9,0	2799	584	9,0	5256

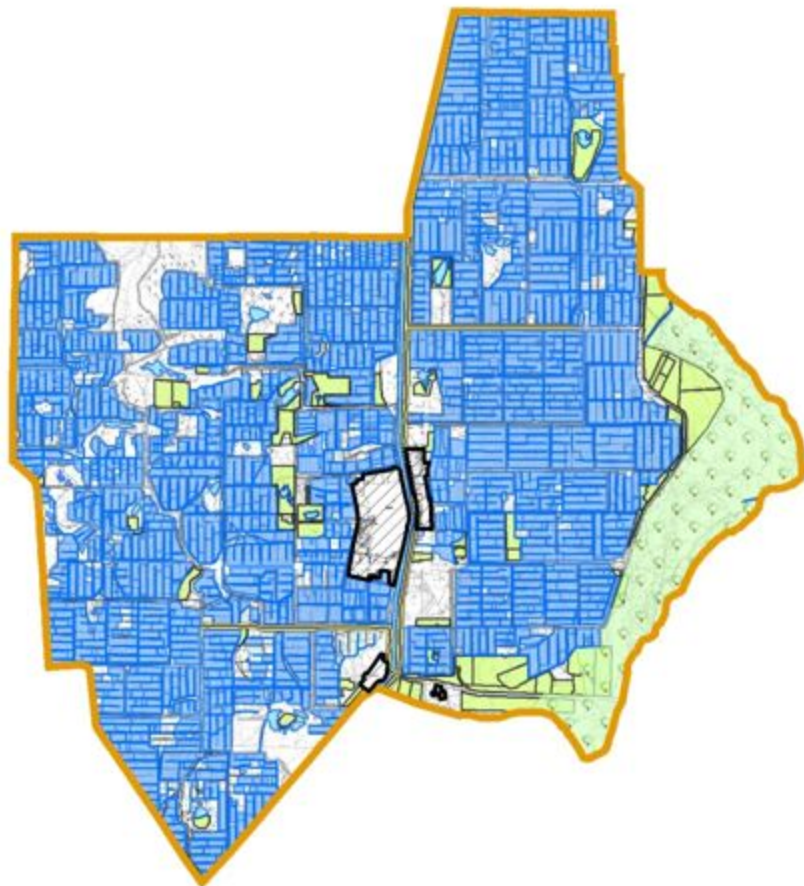
Ірі қара мал	Гектар нормасы	Қажетті жайылым гектар	Ұсақ мал	Гектар нормасы	Қажетті жайылым, гектар	Жалпы қажет жайылым жер көлемі, гектар	Елді мекендердің жалпы жайылыммен қажетті жайылымның айырмасы, (-,+)
10	11	12	13	14	15	16	17
2029	8,0	16232	3962	2,5	9905	29 755,0	-29 058
1610	8,0	12880	4827	2,5	12067,5	29 384,5	-28 527,5
3639		29112	8789		21972,5	59 139,5	-57 585,5

Шардара ауданының Алатау батыр ауылдық округі бойынша құқық белгілейтін құжаттар негізінде жер санаттары, жер учаскелерінің меншік иелері және жер пайдаланушылар бөлінісінде өкімшілік-аумақтық бірлік аумағында жайылымдардың орналасу схемасы (картасы)





Жер санаттары:
ауыл округінің жалпы жер көлемі: 17551,16 гектар
оның ішінде ауыл шаруашылық жерлер: 13174 гектар
суғармалы жерлер: 11341 гектар
жайылымдық жерлер: 1554 гектар

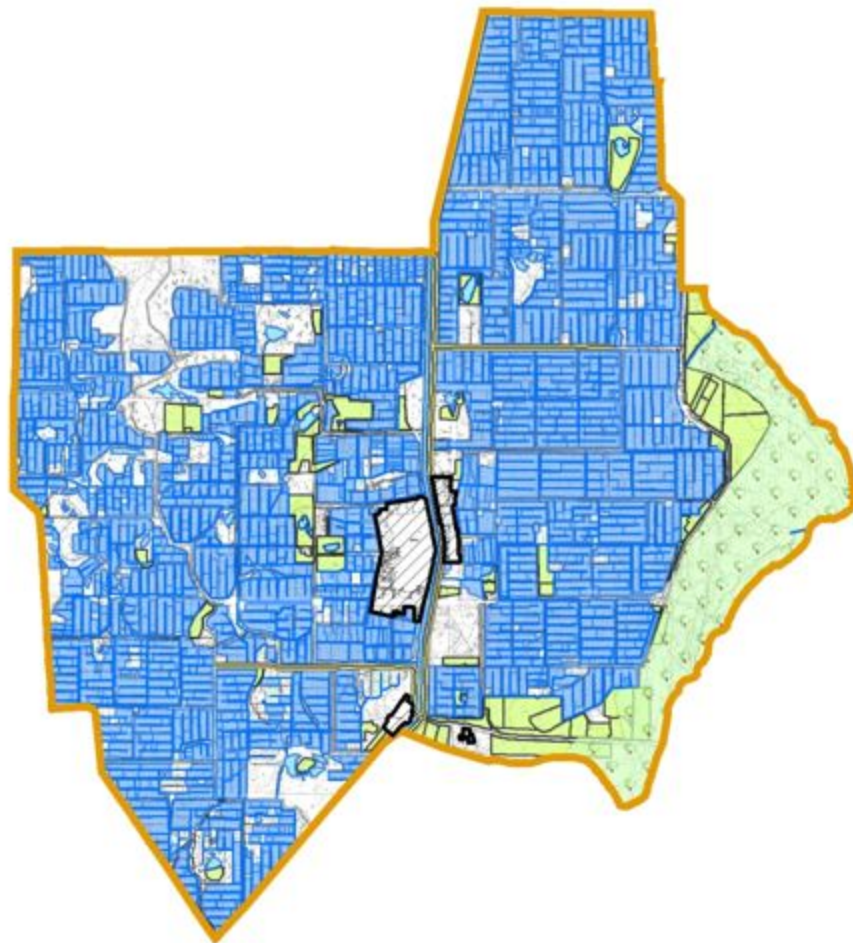
Шардара ауданының Алатау батыр ауыл округі бойынша жайылымы жоқ жеке және (немесе) заңды тұлғалардың ауыл шаруашылығы жануарларының мал басын орналастыру үшін жайылымдарды қайта бөлу және оны берілетін жайылымдарға ауыстыру схемасы және аудандық маңызы бар қала, кент, ауыл, ауылдық округ маңында орналасқан жайылымдармен қамтамасыз етілмеген жеке және (немесе) заңды тұлғалардың ауыл шаруашылығы жануарларының мал басын шалғайдағы жайылымдарға орналастыру схемасы



Шартты белгілер

-  елді мекеннің маңында орналасқан жайылымдар
-  жайылымы жоқ тұлғаларға малын жаю үшін берілетін шалғайдағы жайылымдар

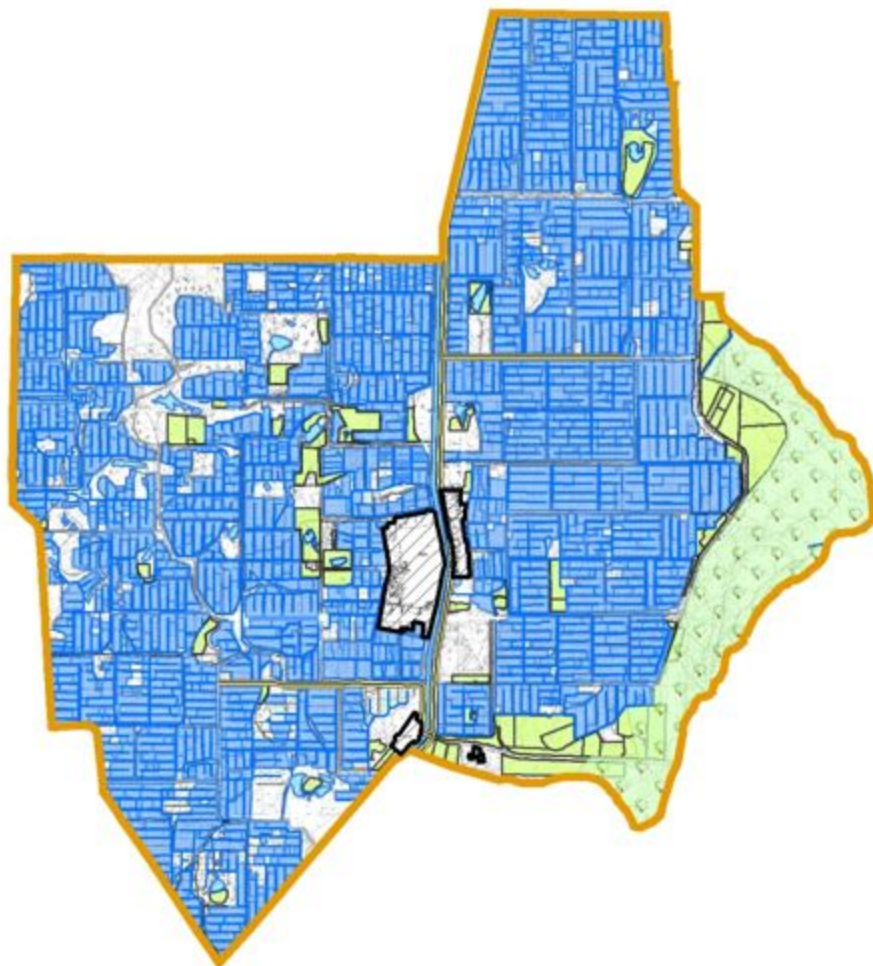
Шардара ауданының Алатау батыр ауылдық округі бойынша жайылым пайдаланушылардың су тұтыну нормасына сәйкес жасалған су көздеріне (көлдерге, өзендерге, тоғандарға, апандарға, суару немесе суландыру каналдарына, құбырлы немесе шахталы құдықтарға) қол жеткізу схемасы



ШАРТТЫ БЕЛГІЛЕР

- - су көздері (өзендер)
- - су көздеріне қол жеткізу схемасы

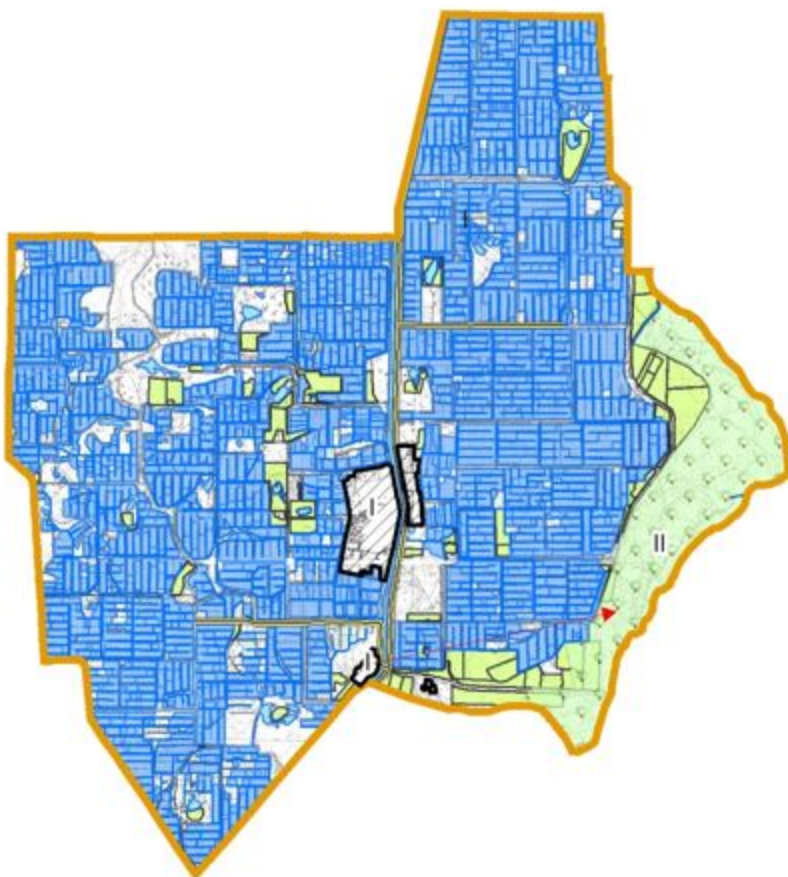
Шардара ауданының Алатау батыр ауылдық округі бойынша
ауыл шаруашылығы жануарларын жаюдың және айдаудың маусымдық маршруттарын
белгілейтін жайылымдарды пайдалану жөніндегі күнтізбелік графигі




Шартты белгілер

- I - елді мекен жерлері
- II - сәуір-тамыз айларында мал жайылатын жайылымдар
- III - тамыз қыркүйек айларында мал жайылатын жайылымдар
- ← - ауыл шаруашылығы жануарларын жаюдың және айдаудың маусымдық маршрут белгісі

Шардара ауданының Алатау батыр ауылдық округі бойынша жайылым айналымдарының қолайлы схемасы және жайылымдардың, оның ішінде маусымдық жайылымдардың сыртқы және ішкі шекаралары мен алаңдары, жайылымдық инфрақұрылым объектілері белгіленген картасы



Шартты белгілер

- I - елді мекен жерлері
- II - сәуір-тамыз айларында мал жайылатын жайылымдар
- III - тамыз-қыркүйек айларында мал жайылатын жайылымдар
-  - жайылымдық инфрақұрылым объектілері (өзендер)

6. Қызылқұм ауыл округі

Орталығы – Қызылқұм ауылы.

Халық саны- 2659 адам.

Округтің жалпы жер көлемі-7051,44 гектар.

Оның ішінде:

ауыл шаруашылық жерлер- 6824 гектар;

жалпы егістік-5024 гектар;

суғармалы жер-4710 гектар;

жайылым жер- 651 гектар;

Елді мекен бойынша ауыл шаруашылығы жануарлары мал басының саны туралы деректер.

№	Елді мекен	Түйе	Жылқы	Ірі қара мал	Ұсақ мал
1	Қызылқұм	-	473	1856	3994
	Барлығы	-	473	1856	3994

Ветеринариялық-санитариялық мекемелер туралы деректер:

№	Елді мекен	Ветеринарлық станциялары	Ұсақ малдарды шомылдыру орындары	Жасанды ұрықтандыру пунктері	Биотермиялық шұңқырлар
1	Қызылқұм	1	1	1	1

Ауыл шаруашылығы жануарларын жаюдың және айдаудың маусымдық маршруттарын белгілейтін жайылымдарды пайдалану жөніндегі күнтізбелік графигі. Сонымен қатар жайылымның кезеңінің ұзақтығы:

№	Шалғай жайылымға малдардың айдап шығарылу мерзімі	Шалғай жайылымнан шығарылған малдардың қайтарылу мерзімі	Ескерту
1	Сәуір-мамыр	Тамыз-қыркүйек	

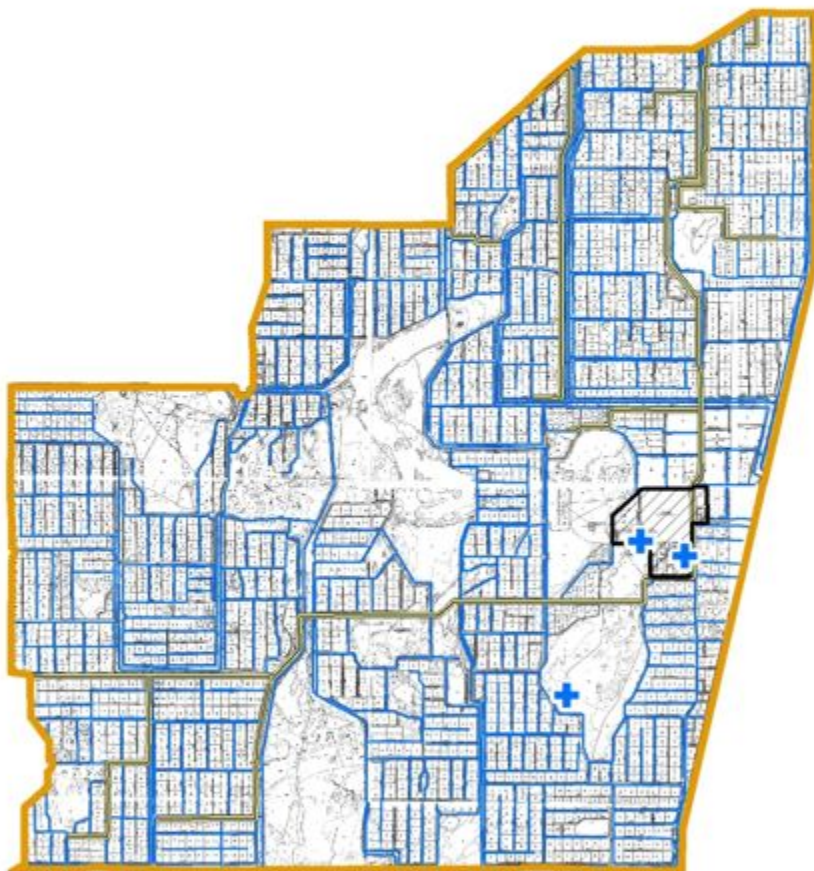
Қазақстан Республикасы Ауыл шаруашылығы министрлігінің 2015 жылдың 14 сәуірдегі № 3-3/332 "Жайылымның жалпы алаңы жүктемесінің, шекті рұқсат етілетін нормасын бекіту туралы" бұйрығына сәйкес ауыл шаруашылығы жануарларының мал басына шаққандағы жайылымның қажеттілігі туралы кестесі:

№	Елді мекендер	Елді мекендердегі жалпы жайылымның жер көлемі, гектар	Мал басы мен қажетті жайылымдық жер көлемі, гектар					
			Түйе	Гектар нормасы	Қажетті жайылым, гектар	Жылқы	Гектар нормасы	Қажетті жайылым, гектар
1	2	3	4	5	6	7	8	9
1	Қызылқұм	651	-	9,0	-	440	9,0	3960
	Барлығы	651	-	9,0	-	440	9,0	3960

							Жалпы қажет жайылым	Елді мекендердің жалпы жайылымме
--	--	--	--	--	--	--	---------------------	----------------------------------

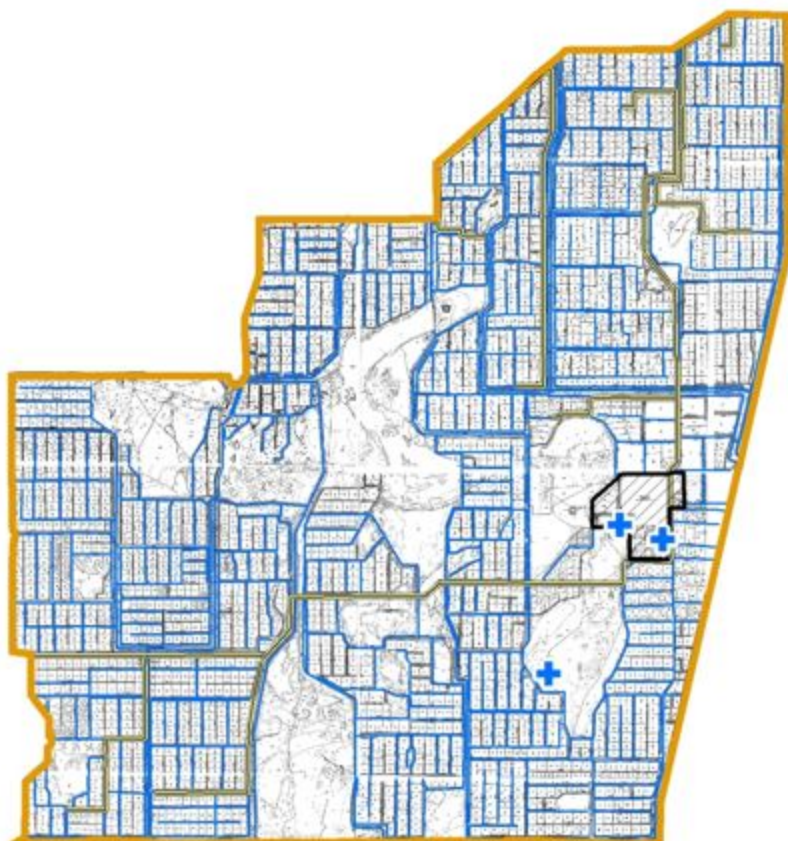
Ірі қара мал	Гектар нормасы	Қажетті жайылым гектар	Ұсақ мал	Гектар, нормасы	Қажетті жайылым, гектар	жер көлемі, гектар	н қажетті жайылымның айырмасы, (-,+)
10	11	12	13	14	15	16	17
1396	8,0	11168	3922	2,5	9805	24 933	-24 282
1396	8,0	11168	3922	2,5	9805	24 933	-24 282

Шардара ауданының Қызылқұм ауылдық округі бойынша құқық белгілейтін құжаттар негізінде жер санаттары, жер учаскелерінің меншік иелері және жер пайдаланушылар бөлінісінде өкімшілік-аумақтық бірлік аумағында жайылымдардың орналасу схемасы (картасы)





Жер санаттары:
ауыл округінің жалпы жер көлемі: 7051,44 гектар
оның ішінде ауыл шаруашылық жерлер: 6824 гектар
жалпы егістік: 5024 гектар
суғармалы жерлер: 4710 гектар
жайылымдық жерлер: 651 гектар

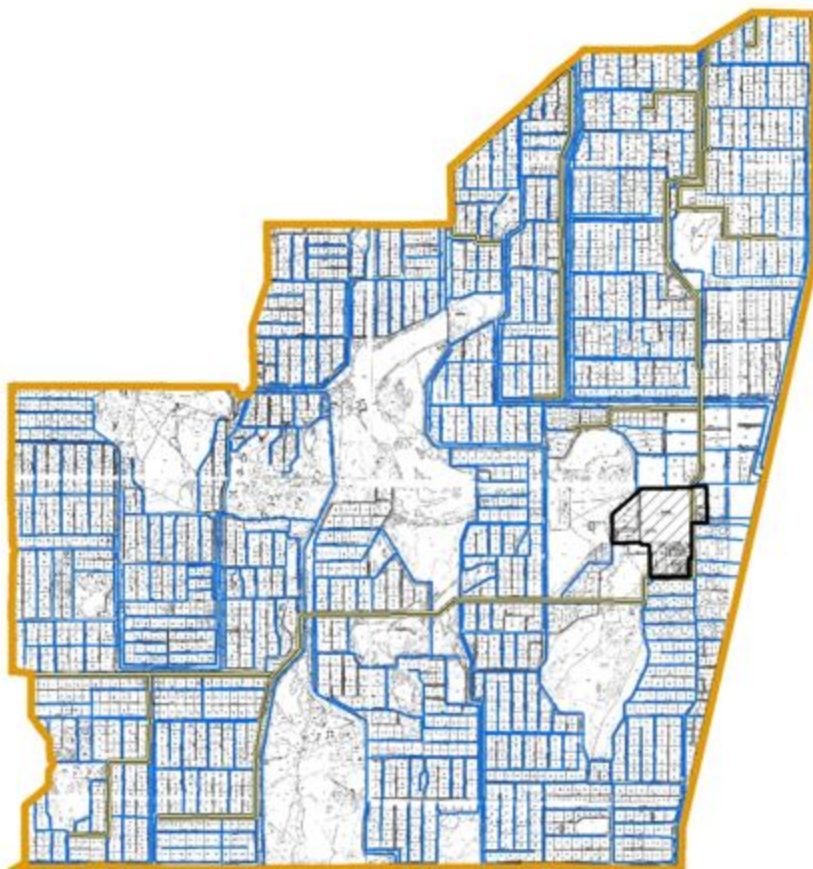
Шардара ауданының Қызылқұм ауыл округі бойынша жайылымы жоқ жеке және (немесе) заңды тұлғалардың ауыл шаруашылығы жануарларының мал басын орналастыру үшін жайылымдарды қайта бөлу және оны берілетін жайылымдарға ауыстыру схемасы және аудандық маңызы бар қала, кент, ауыл, ауылдық округ маңында орналасқан жайылымдармен қамтамасыз етілмеген жеке және (немесе) заңды тұлғалардың ауыл шаруашылығы жануарларының мал басын шалғайдағы жайылымдарға орналастыру схемасы



Шартты белгілер

-  елді мекеннің маңында орналасқан жайылымдар
-  жайылымы жоқ тұлғаларға малын жаю үшін берілетін шалғайдағы жайылымдар

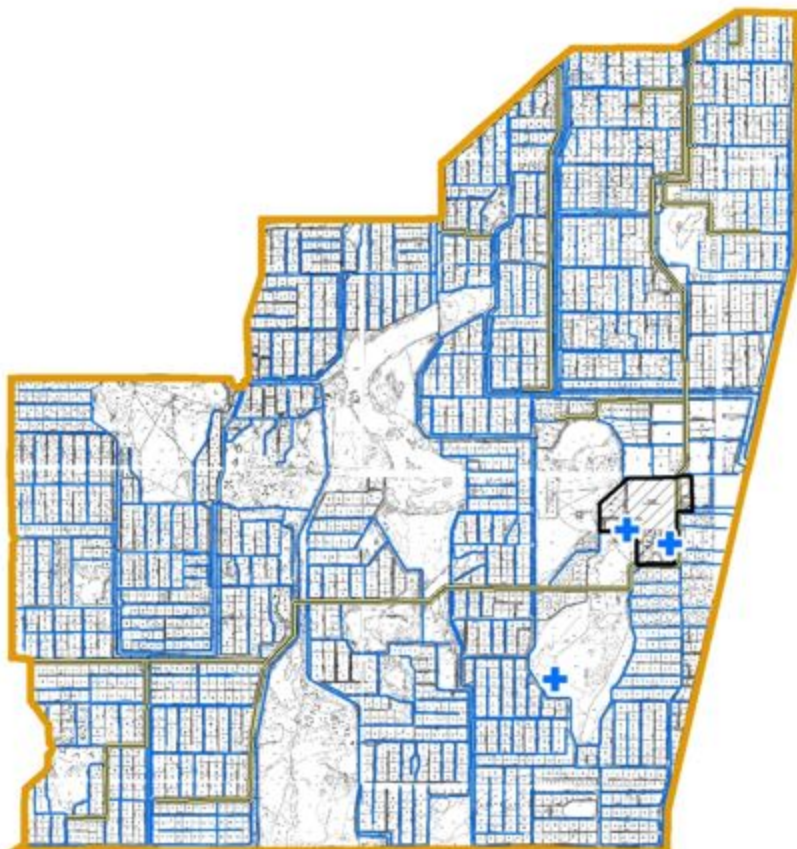
Шардара ауданының Қызылқұм ауылдық округі бойынша жайылым пайдаланушылардың су тұтыну нормасына сәйкес жасалған су көздеріне (көлдерге, өзендерге, тоғандарға, апандарға, суару немесе суландыру каналдарына, құбырлы немесе шахталы құдықтарға) қол жеткізу схемасы



ШАРТТЫ БЕЛГІЛЕР

- - су көздері (өзендер)
- - су көздеріне қол жеткізу схемасы

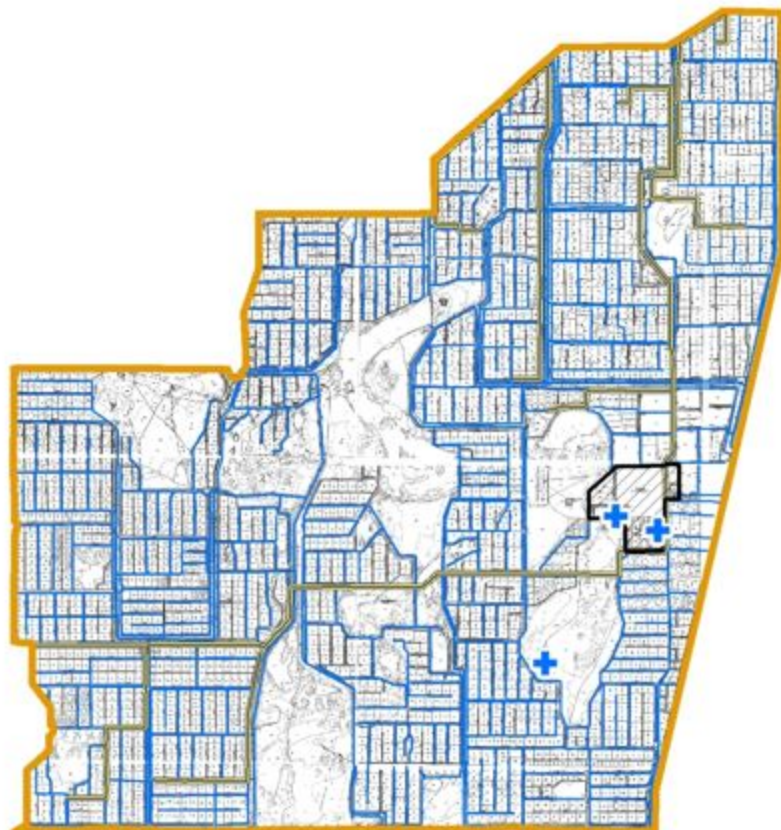
Шардара ауданының Қызылқұм ауылдық округі бойынша
ауыл шаруашылығы жануарларын жаюдың және айдаудың маусымдық маршруттарын
белгілейтін жайылымдарды пайдалану жөніндегі күнтізбелік графигі




Шартты белгілер

- I - елді мекен жерлері
- II - сәуір-тамыз айларында мал жайылатын жайылымдар
- III - тамыз-қыркүйек айларында мал жайылатын жайылымдар
- ← - ауыл шаруашылығы жануарларын жаюдың және айдаудың маусымдық маршрут белгісі

Шардара ауданының Қызылқұм ауылдық округі бойынша жайылым айналымдарының қолайлы схемасы және жайылымдардың, оның ішінде маусымдық жайылымдардың сыртқы және ішкі шекаралары мен алаңдары, жайылымдық инфрақұрылым объектілері белгіленген картасы



Шартты белгілер

- I - елді мекен жерлері
- II - сәуір-тамыз айларында мал жайылатын жайылымдар
- III - тамыз-қыркүйек айларында мал жайылатын жайылымдар
-  - жайылымдық инфрақұрылым объектілері (өзендер)

7. Сүткент ауылдық округі

Орталығы-Сүткент ауылы.

Елді мекендері-Сүткент, Шабырлы.

Халық саны-3038 адам.

Округтің жалпы жер көлемі-41511 гектар.

Оның ішінде:

ауыл шаруашылық жерлер -41167 гектар;

суғармалы жерлер- 2278 гектар;

жайылымдық жерлер- 14710 гектар.

Елді мекен бойынша ауыл шаруашылығы жануарлары мал басының саны туралы деректер:

№	Елді мекен	Түйе	Жылқы	Ірі қара мал	Ұсақ мал
1	Сүткент	-	950	3040	20190
2	Шабырлы	-	107	338	2495
	Барлығы	-	1057	3378	22685

Ветеринариялық-санитариялық мекемелер туралы деректер:

№	Елді мекен	Ветеринарлық станциялар	Ұсақ малдарды шомылдыру орындары	Жасанды ұрықтандыру пункттері	Биотермиялық шұңқырлар
1	Сүткент	1	2	1	1
2	Шабырлы	-	1	-	-
	Барлығы	1	3	1	1

Ауыл шаруашылығы жануарларын жаюдың және айдаудың маусымдық маршруттарын белгілейтін жайылымдарды пайдалану жөніндегі күнтізбелік графигі. Сонымен қатар жайылымның кезеңінің ұзақтығы:

№	Шалғай жайылымға малдардың айдап шығарылу мерзімі	Шалғай жайылымнан шығарылған малдардың қайтарылу мерзімі	Ескерту
1	Сәуір-мамыр	Тамыз-қыркүйек	

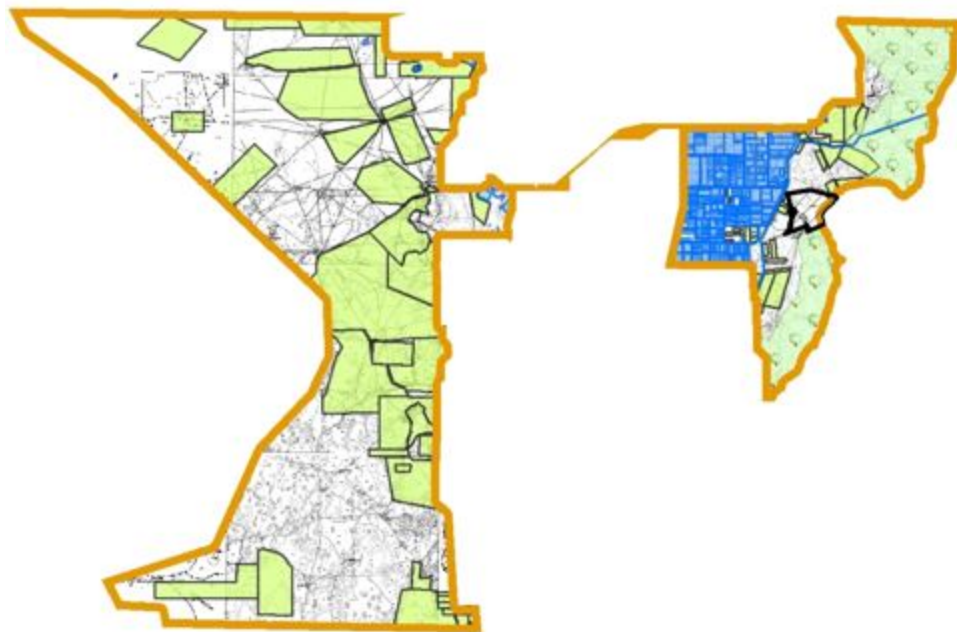
Қазақстан Республикасы Ауыл шаруашылығы министрлігінің 2015 жылдың 14 сәуірдегі № 3-3/332 "Жайылымның жалпы алаңы жүктемесінің, шекті рұқсат етілетін нормасын бекіту туралы" бұйрығына сәйкес ауыл шаруашылығы жануарларының мал басына шаққандағы жайылымның қажеттілігі туралы кестесі:

№	Елді мекендер	Е л д і мекендердегі жалпы жайылымның жер көлемі, гектар	Мал басы мен қажетті жайылымдық жер көлемі, гектар			
			Жылқы	Гектар нормасы	Қажетті жайылым, гектар	Ірі қара
1	2	3	4	5	6	7
1	Сүткент	-	821	9,0	7389	2154
2	Шабырлы	-	146	9,0	1314	380
	Барлығы	14 710	967	9,0	8703	2534

						Е л д і мекендердің
--	--	--	--	--	--	---------------------

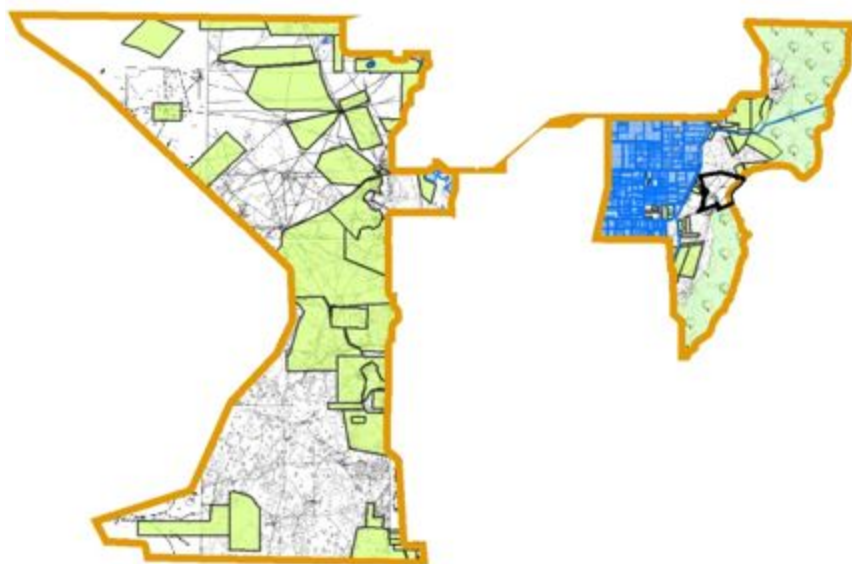
Гектар нормасы	Қажетті жайылым, гектар	Ұсақ мал	Гектар нормасы	Қажетті жайылым, гектар	Жалпы қажет жайылым жер көлемі, гектар	жалпы жайылыммен қажетті жайылымның айырмасы, (-, +)
8	9	10	11	12	13	14
8	17232	18968	2,5	47 420,0	72 041,0	-
8	3040	3347	2,5	8 367,5	12 721,5	-
8	20272	22315	2,5	55 787,5	84 762,5	-70 052,5

Шардара ауданының Сүткент ауылдық округі бойынша
құқық белгілейтін құжаттар негізінде жер санаттары,
жер учаскелерінің меншік иелері және жер пайдаланушылар
бөлінісінде өкімшілік-аумақтық бірлік аумағында
жайылымдардың орналасу схемасы (картасы)





Жер санаттары:
ауыл округінің жалпы жер көлемі: 41511 гектар
оның ішінде ауыл шаруашылық жерлер: 41167 гектар
суғармалы жерлер: 2278 гектар
жайылымдық жерлер: 14710 гектар

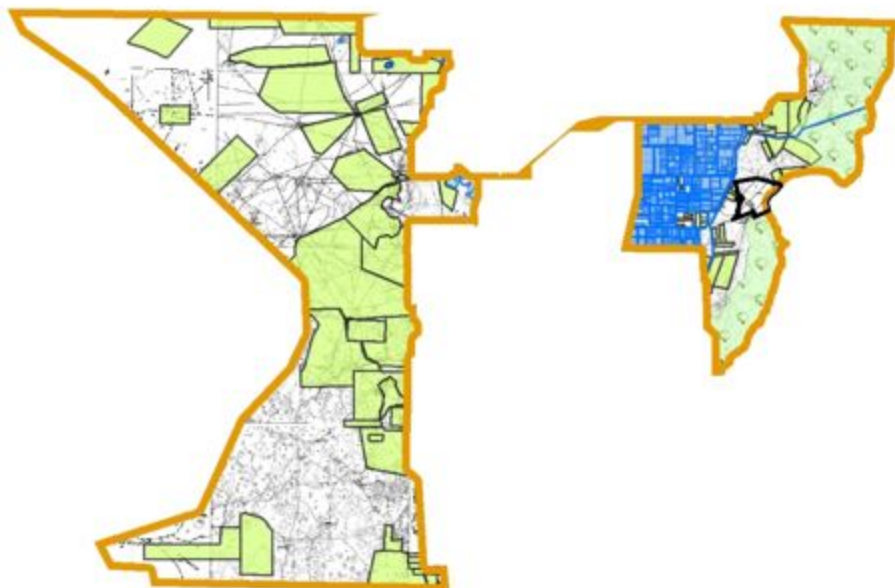
Шардара ауданының Сүткент ауыл округі бойынша жайылымы жоқ жеке және (немесе) заңды тұлғалардың ауыл шаруашылығы жануарларының мал басын орналастыру үшін жайылымдарды қайта бөлу және оны берілетін жайылымдарға ауыстыру схемасы және аудандық маңызы бар қала, кент, ауыл, ауылдық округ маңында орналасқан жайылымдармен қамтамасыз етілмеген жеке және (немесе) заңды тұлғалардың ауыл шаруашылығы жануарларының мал басын шалғайдағы жайылымдарға орналастыру схемасы



Шартты белгілер

-  елді мекеннің маңында орналасқан жайылымдар
-  жайылымы жоқ тұлғаларға малын жаю үшін берілетін шалғайдағы жайылымдар

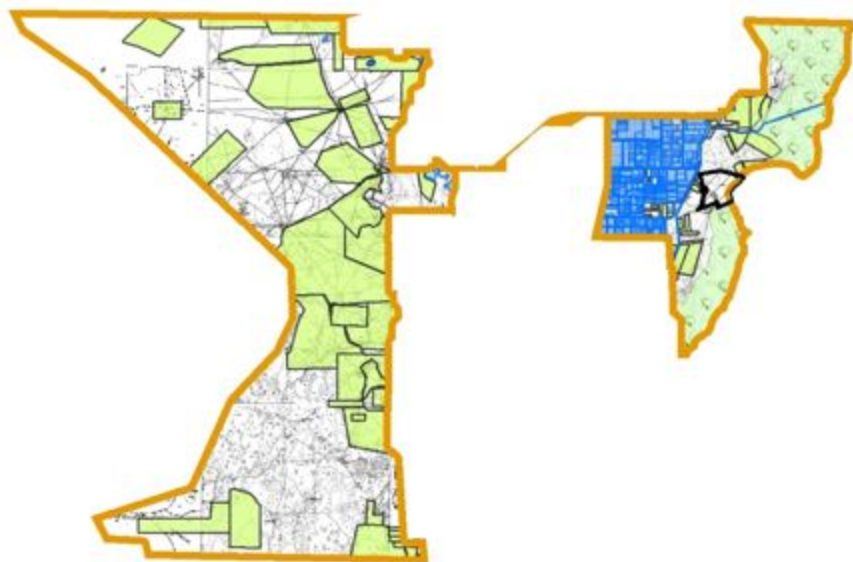
Шардара ауданының Сүткент ауылдық округі бойынша жайылым пайдаланушылардың су тұтыну нормасына сөйкес жасалған су көздеріне (көлдерге, өзендерге, тоғандарға, апандарға, суару немесе суландыру каналдарына, құбырлы немесе шахталы құдықтарға) қол жеткізу схемасы



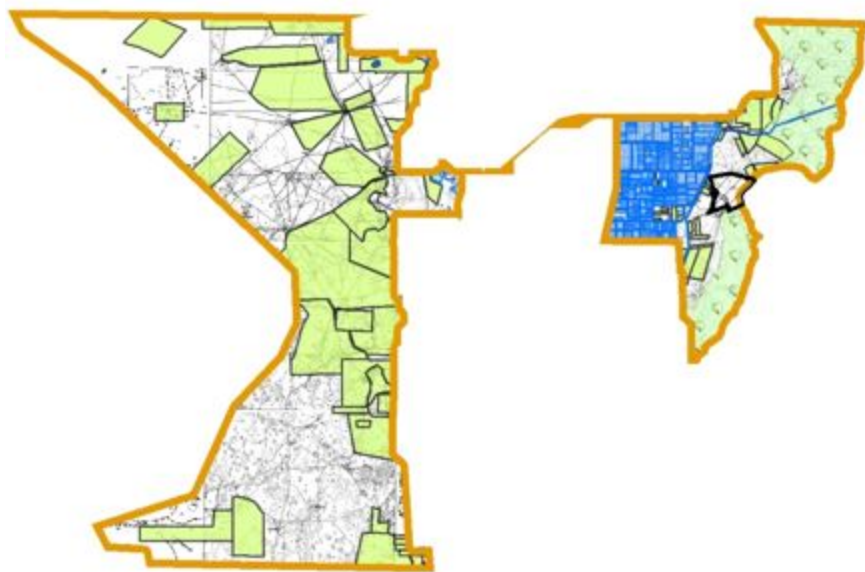
ШАРТТЫ БЕЛГІЛЕР

-  - су көздері (өзендер)
-  - су көздеріне қол жеткізу схемасы

Шардара ауданының Сүткент ауылдық округі бойынша
ауыл шаруашылығы жануарларын жаяудың және айдаудың маусымдық маршруттарын
белгілейтін жайылымдарды пайдалану жөніндегі күнтізбелік графигі



Шардара ауданының Сүткент ауылдық округі бойынша жайылым айналымдарының қолайлы схемасы және жайылымдардың, оның ішінде маусымдық жайылымдардың сыртқы және ішкі шекаралары мен алаңдары, жайылымдық инфрақұрылым объектілері белгіленген картасы




Шартты белгілер

I - елді мекен жерлері

II - сәуір-тамыз айларында мал жайылатын жайылымдар

III - тамыз-қыркүйек айларында мал жайылатын жайылымдар

 - жайылымдық инфрақұрылым объектілері (өзендер)

8. Ақшеңгелді ауылдық округі

Орталығы- Ақ алтын ауылы.

Елді мекендері-Ақ алтын, Егізқұм.

Халық саны-4380 адам.

Округтің жалпы жер көлемі-19209 гектар.

Оның ішінде:

ауыл шаруашылық жерлер - 18744 гектар;

суғармалы жерлер- 7481 гектар;

жайылымдық жерлер- 5611 гектар.

Елді мекен бойынша ауыл шаруашылығы жануарлары мал басының саны туралы деректер:

№	Елді мекен	Түйе	Жылқы	Ірі қара мал	Ұсақ мал
1	Ақ алтын	152	39	1058	4407
2	Егізқұм	146	37	1018	4235
	Барлығы	298	76	2076	8642

Ветеринариялық-санитариялық мекемелер туралы деректер:

№	Елді мекен	Ветеринарлық станциялар	Ұсақ малдарды шомылдыру орындары	Жасанды ұрықтандыру пунктері	Биотермиялық шұңқырлар
1	Ақ алтын	1	1	1	1
2	Егізқұм	-	1	-	-
	Барлығы	1	2	1	1

Ауыл шаруашылығы жануарларын жаюдың және айдаудың маусымдық маршруттарын белгілейтін жайылымдарды пайдалану жөніндегі күнтізбелік графигі. Сонымен қатар жайылымның кезеңінің ұзақтығы:

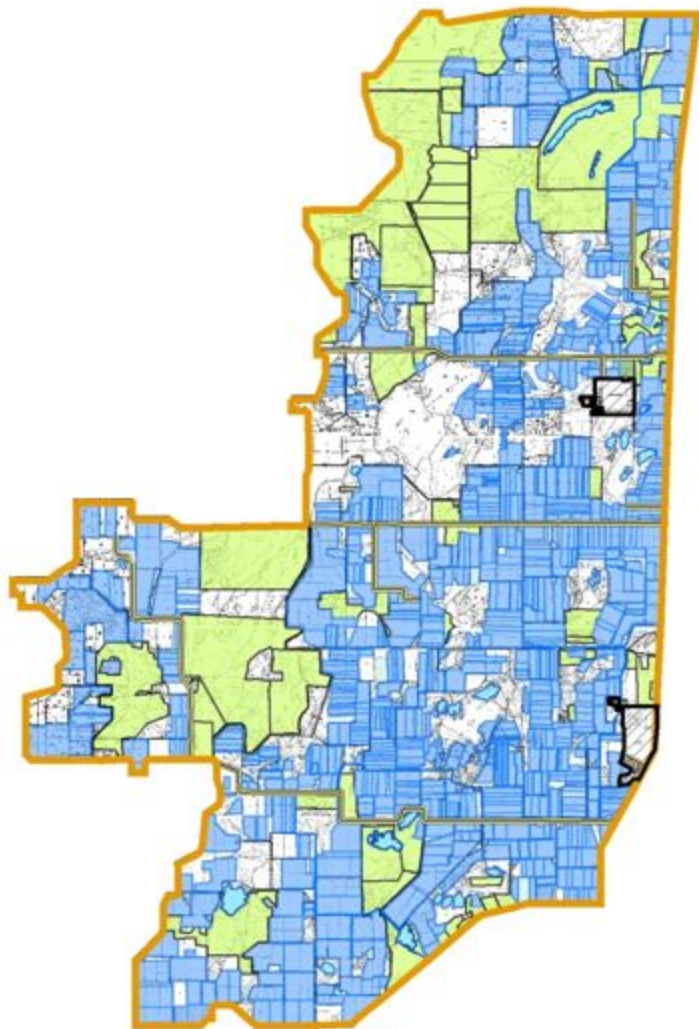
№	Шалғай жайылымға малдардың айдап шығарылу мерзімі	Шалғай жайылымнан шығарылған малдардың қайтарылу мерзімі	Ескерту
1	Сәуір-мамыр	Тамыз-қыркүйек	

Қазақстан Республикасы Ауыл шаруашылығы министрлігінің 2015 жылдың 14 сәуірдегі № 3-3/332 "Жайылымның жалпы алаңы жүктемесінің, шекті рұқсат етілетін нормасын бекіту туралы" бұйрығына сәйкес ауыл шаруашылығы жануарларының мал басына шаққандағы жайылымның қажеттілігі туралы кестесі:

№	Елді мекендер	Елді мекендердегі жалпы жайылымның жер көлемі, гектар	Мал басы мен қажетті жайылымдық жер көлемі, гектар					
			Түйе	Гектар нормасы	Қажетті жайылым, гектар	Жылқы	Гектар нормасы	Қажетті жайылым, гектар
1	2	3	4	5	6	7	8	9
1	Ақ алтын	-	86	9,0	774	32	9,0	288
2	Егізқұм	-	78	9,0	702	28	9,0	252
	Барлығы	5611	164	9,0	1476	60	9,0	540

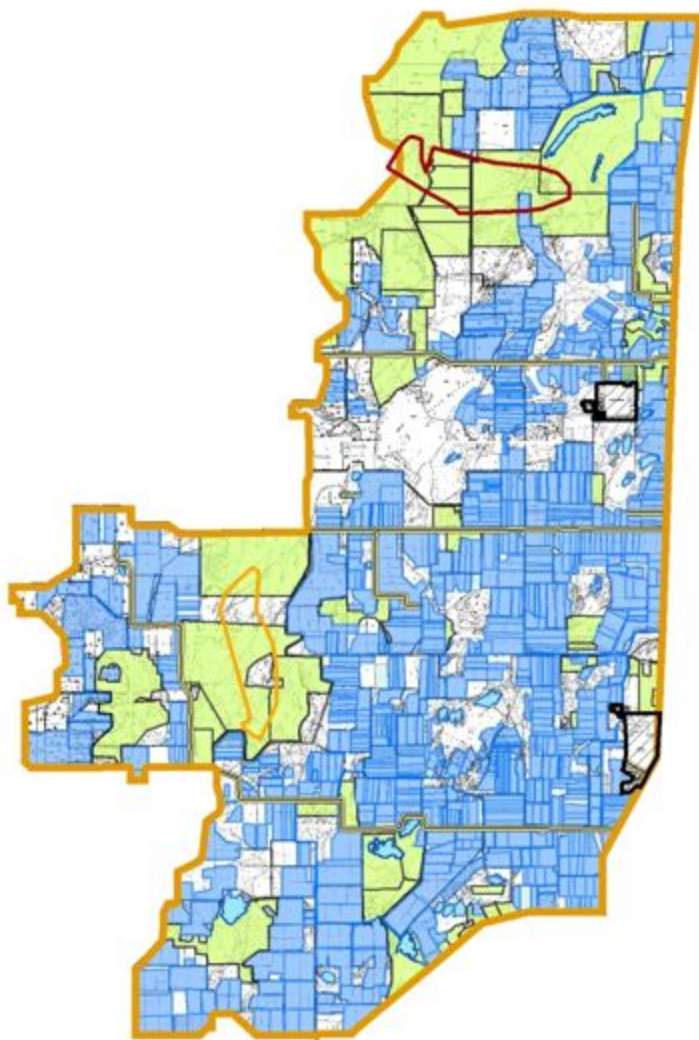
Ірі қара мал	Гектар нормасы	Қажетті жайылым гектар	Ұсақ мал	Гектар нормасы	Қажетті жайылым, гектар	Жалпы қажет жайылым жер көлемі, гектар	Елді мекендердің жалпы жайылыммен қажетті жайылымның айырмасы, (-,+)
10	11	12	13	14	15	16	17
815	8,0	6520	4379	2,5	10 947,5	18 529,5	-
751	8,0	6008	4043	2,5	10 107,5	17 069,5	-
1566	8,0	12528	8422	2,5	21 055,0	35 599,0	- 29 988,0

Шардара ауданының Ақшенгелді ауылдық округі бойынша
құқық белгілейтін құжаттар негізінде жер санаттары,
жер учаскелерінің меншік иелері және жер пайдаланушылар
бөлінісінде өкімшілік-аумақтық бірлік аумағында
жайылымдардың орналасу схемасы (картасы)





Жер санаттары:
ауыл округінің жалпы жер көлемі: 19209 гектар
оның ішінде ауыл шаруашылық жерлер: 18744 гектар
суғармалы жерлер: 7481 гектар
жайылымдық жерлер: 5611 гектар

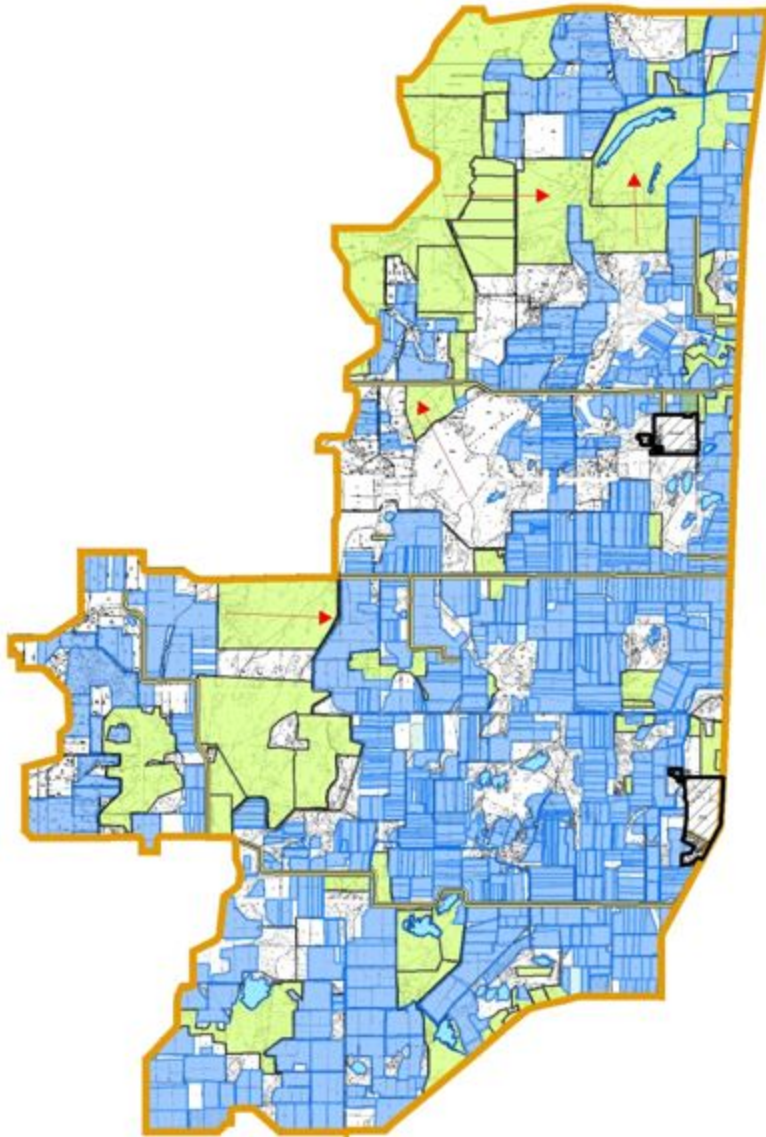
Шардара ауданының Ақшенгелді ауыл округі бойынша жайылымы жоқ жеке және (немесе) заңды тұлғалардың ауыл шаруашылығы жануарларының мал басын орналастыру үшін жайылымдарды қайта бөлу және оны берілетін жайылымдарға ауыстыру схемасы және аудандық маңызы бар қала, кент, ауыл, ауылдық округ маңында орналасқан жайылымдармен қамтамасыз етілмеген жеке және (немесе) заңды тұлғалардың ауыл шаруашылығы жануарларының мал басын шалғайдағы жайылымдарға орналастыру схемасы



Шартты белгілер

-  елді мекеннің маңында орналасқан жайылымдар
-  жайылымы жоқ тұлғаларға малын жаю үшін берілетін шалғайдағы жайылымдар

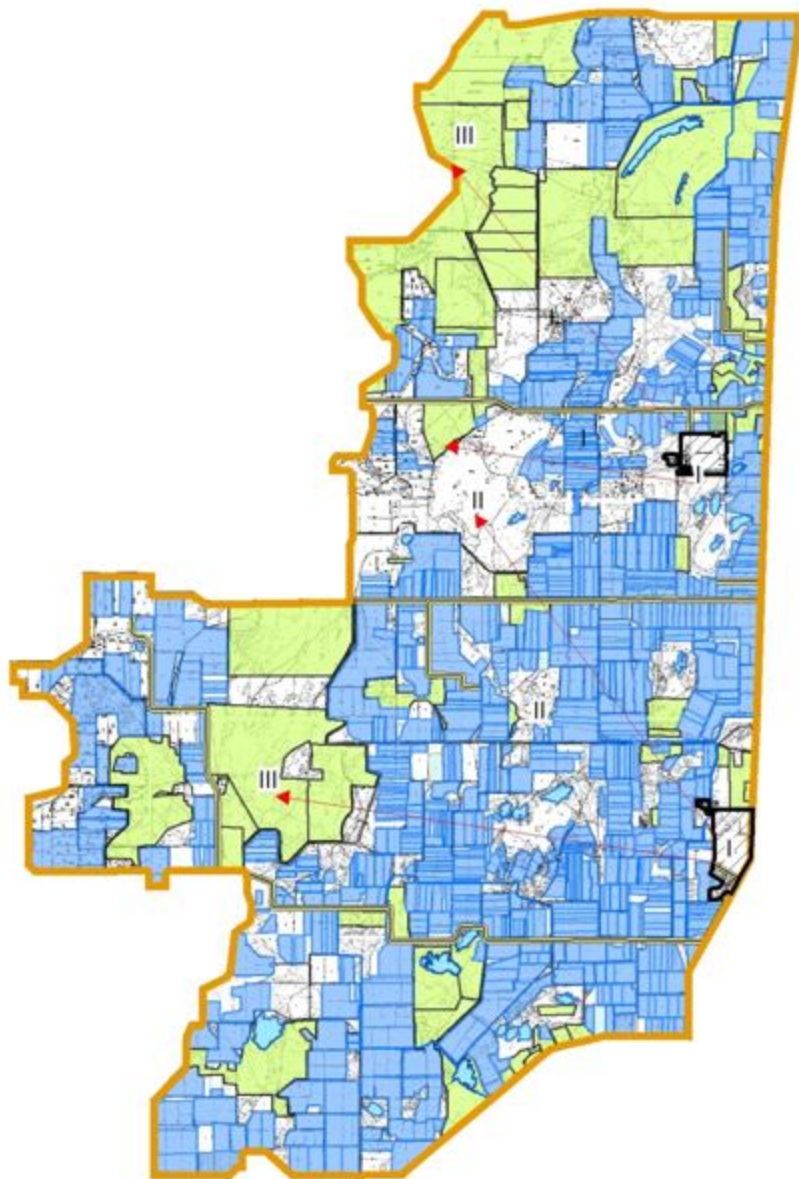
Шардара ауданының Ақшенгелді ауылдық округі бойынша жайылым пайдаланушылардың су тұтыну нормасына сәйкес жасалған су көздеріне (көлдерге, өзендерге, тоғандарға, апандарға, суару немесе суландыру каналдарына, құбырлы немесе шахталы құдықтарға) қол жеткізу схемасы



ШАРТТЫ БЕЛГІЛЕР

- - су көздері (өзендер)
- ▶ - су көздеріне қол жеткізу схемасы

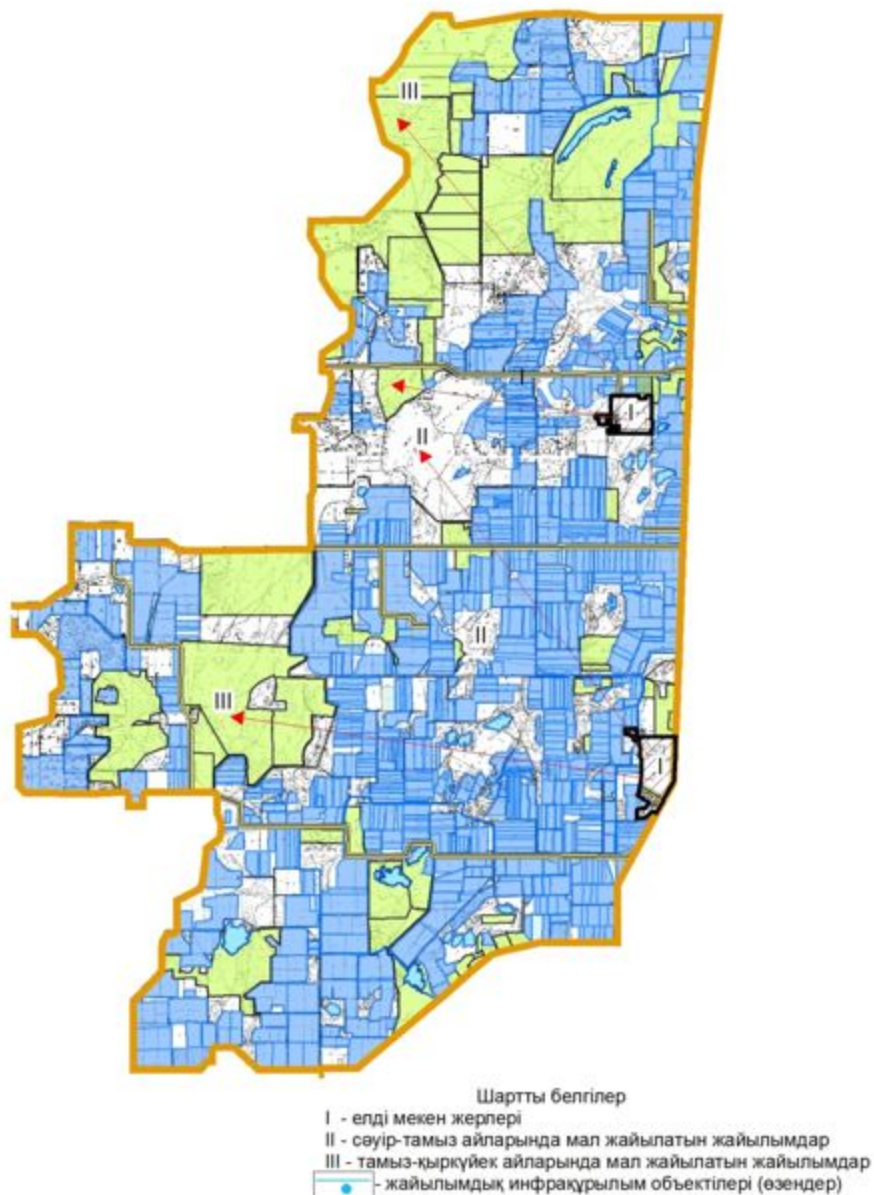
Шардара ауданының Ақшенгелді ауылдық округі бойынша
ауыл шаруашылығы жануарларын жаюдың және айдаудың маусымдық маршруттарын
белгілейтін жайылымдарды пайдалану жөніндегі күнтізбелік графигі



Шартты белгілер

- I - елді мекен жерлері
- II - сәуір-тамыз айларында мал жайылатын жайылымдар
- III - тамыз қыркүек айларында мал жайылатын жайылымдар
- ← - ауыл шаруашылығы жануарларын жаюдың және айдаудың маусымдық маршрут белгісі

Шардара ауданының Ақшеңгелді ауылдық округі бойынша жайылым айналымдарының қолайлы схемасы және жайылымдардың, оның ішінде маусымдық жайылымдардың сыртқы және ішкі шекаралары мен алаңдары, жайылымдық инфрақұрылым объектілері белгіленген картасы



9. Достық ауыл округі

Орталығы – Достық ауылы.

Халық саны- 3331 адам.

Округтің жалпы жер көлемі-7639,21 гектар.

Оның ішінде:

ауыл шаруашылық жерлер- 7193 гектар;

жалпы егістік-5400 гектар;

суғармалы жер-4493 гектар;

жайылым жер- 777 гектар:

Елді мекен бойынша ауыл шаруашылығы жануарлары мал басының саны туралы деректер.

№	Елді мекен	Түйе	Жылқы	Ірі кара мал	Ұсақ мал
1	Достық	793	76	1829	8299
	Барлығы	793	76	1829	8299

Ветеринариялық-санитариялық мекемелер туралы деректер:

№	Елді мекен	Ветеринарлық станциялар	Ұсақ малдарды шомылдыру орындары	Жасанды ұрықтандыру пунктері	Биотермиялық шұңқырлар
1	Достық	1	1	1	1

Ауыл шаруашылығы жануарларын жаюдың және айдаудың маусымдық маршруттарын белгілейтін жайылымдарды пайдалану жөніндегі күнтізбелік графигі. Сонымен қатар жайылымның кезеңінің ұзақтығы:

№	Шалғай жайылымға малдардың айдап шығарылу мерзімі	Шалғай жайылымнан шығарылған малдардың қайтарылу мерзімі	Ескерту
1	Сәуір-мамыр	Тамыз-қыркүйек	

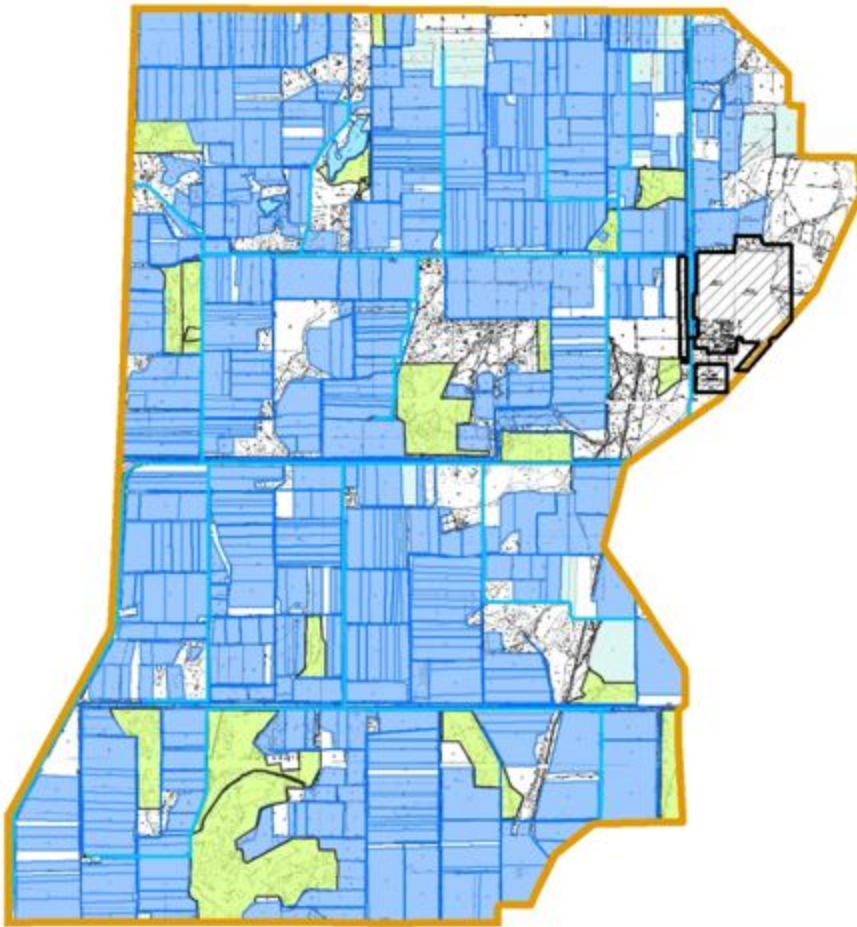
Қазақстан Республикасы Ауыл шаруашылығы министрлігінің 2015 жылдың 14 сәуіріндегі № 3-3/332 "Жайылымның жалпы алаңы жүктемесінің, шекті рұқсат етілетін нормасын бекіту туралы" бұйрығына сәйкес ауыл шаруашылығы жануарларының мал басына шаққандағы жайылымның қажеттілігі туралы кестесі:

№	Елді мекендер	Елді мекендердегі жалпы жайылымның жер көлемі, гектар	Мал басы мен қажетті жайылымдық жер көлемі, гектар					
			Түйе	Гектар нормасы	Қажетті жайылым, гектар	Жылқы	Гектар нормасы	Қажетті жайылым, гектар
1	2	3	4	5	6	7	8	9
1	Достық	777	516	9,0	4644	63	9,0	567
	Барлығы	777	516	9,0	4644	63	9,0	567

Ірі кара мал	Гектар нормасы	Қажетті жайылым гектар	Ұсақ мал	Гектар нормасы	Қажетті жайылым, гектар	Жалпы қажет	Елді мекендердің жалпы жайылыммен қажетті жайылым
--------------	----------------	------------------------	----------	----------------	-------------------------	-------------	---

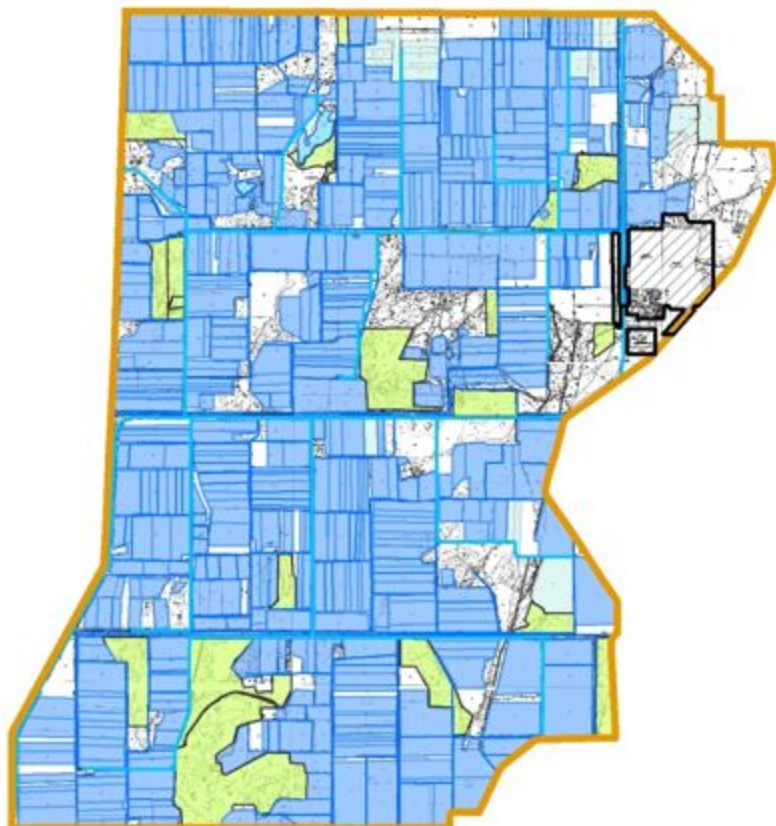
10	11	12	13	14	15	жайылым жер көлемі, гектар	ың айырмасы, (-,+)
10	11	12	13	14	15	16	17
1372	8,0	10 976	8109	2,5	20 272,5	36 459,5	-35 682,5
1372	8,0	10 976	8109	2,5	20 272,5	36 459,5	-35 682,5

**Шардара ауданының Достық ауылдық округі бойынша
құқық белгілейтін құжаттар негізінде жер санаттары,
жер учаскелерінің меншік иелері және жер пайдаланушылар
бөлінісінде өкімшілік-аумақтық бірлік аумағында
жайылымдардың орналасу схемасы (картасы)**





Жер санаттары:
ауыл округінің жалпы жер көлемі: 7639,21 гектар
оның ішінде ауыл шаруашылық жерлер: 7193 гектар
жалпы егістік: 5400 гектар
сугармалы жерлер: 4493 гектар
жайылымдық жерлер: 777 гектар

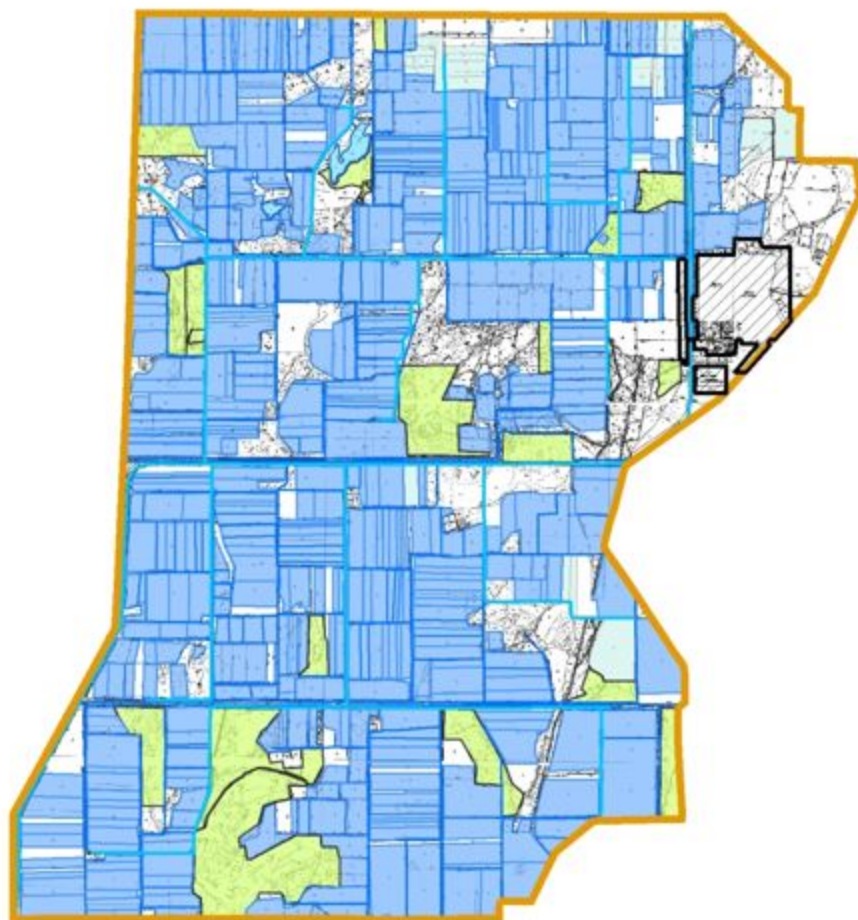
Шардара ауданының Достық ауыл округі бойынша жайылымы жоқ жеке және (немесе) заңды тұлғалардың ауыл шаруашылығы жануарларының мал басын орналастыру үшін жайылымдарды қайта бөлу және оны берілетін жайылымдарға ауыстыру схемасы және аудандық маңызы бар қала, кент, ауыл, ауылдық округ маңында орналасқан жайылымдармен қамтамасыз етілмеген жеке және (немесе) заңды тұлғалардың ауыл шаруашылығы жануарларының мал басын шалғайдағы жайылымдарға орналастыру схемасы



Шартты белгілер

-  елді мекеннің маңында орналасқан жайылымдар
-  жайылымы жоқ тұлғаларға малын жаю үшін берілетін шалғайдағы жайылымдар

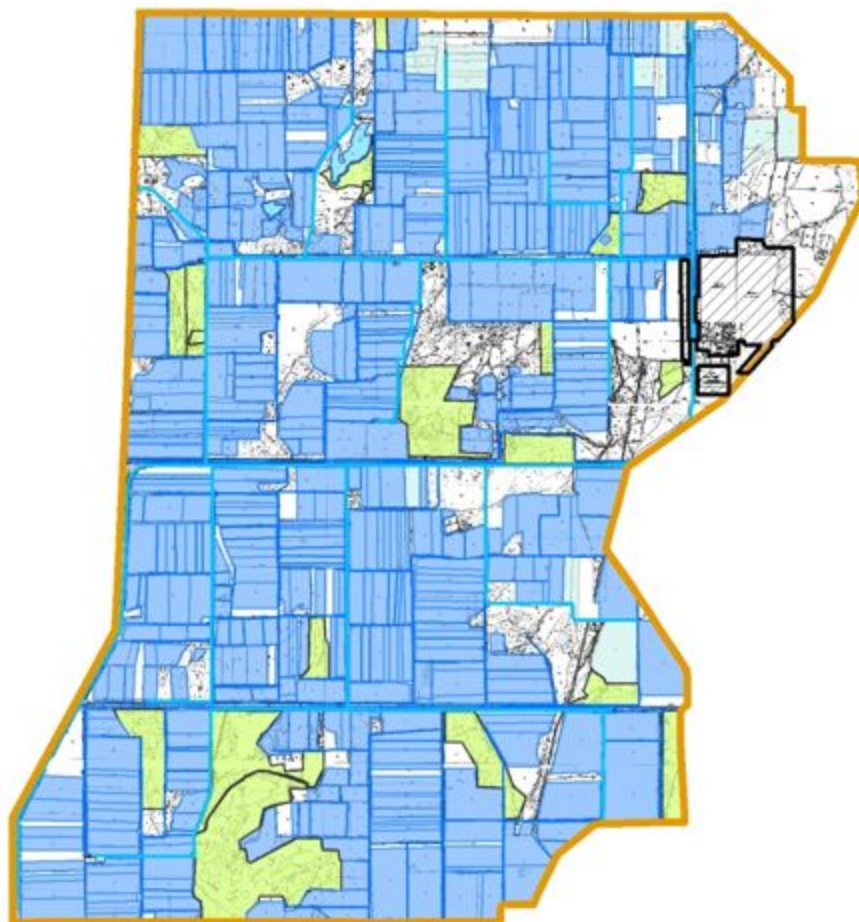
Шардара ауданының Достық ауылдық округі бойынша жайылым пайдаланушылардың су тұтыну нормасына сәйкес жасалған су көздеріне (көлдерге, өзендерге, тоғандарға, апандарға, суару немесе суландыру каналдарына, құбырлы немесе шахталы құдықтарға) қол жеткізу схемасы



ШАРТТЫ БЕЛГІЛЕР

- - су көздері (өзендер)
- ▶ - су көздеріне қол жеткізу схемасы

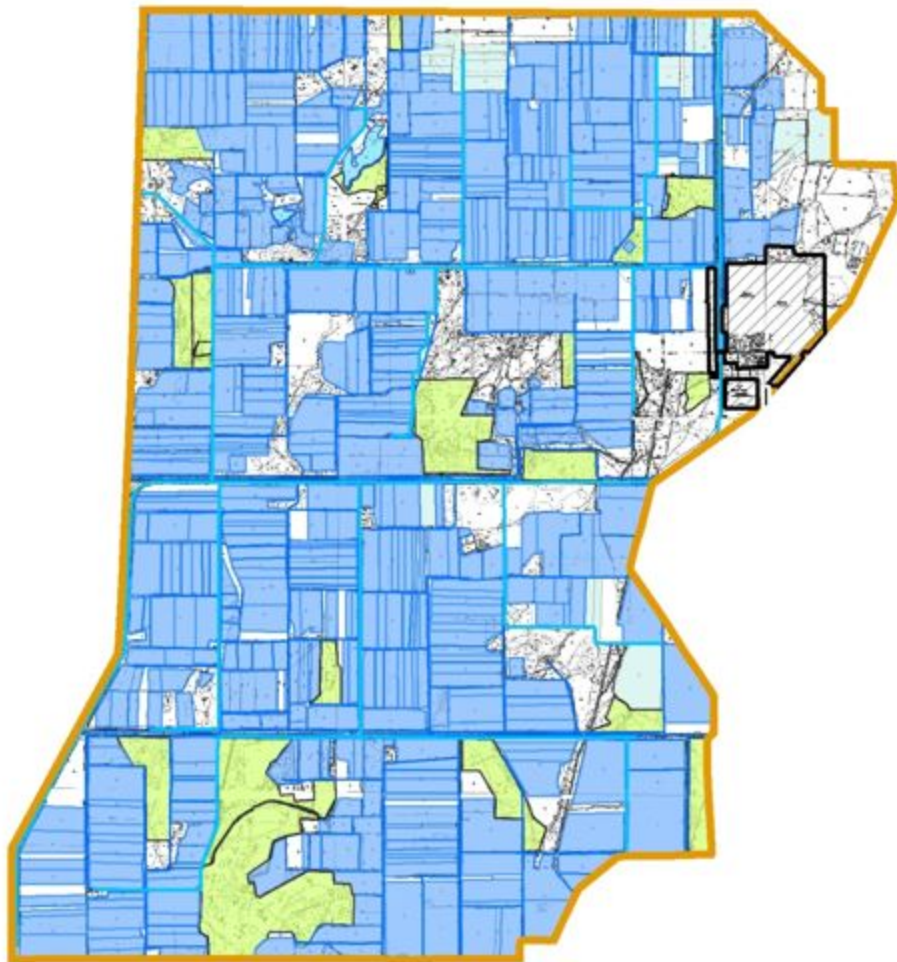
Шардара ауданының Достық ауылдық округі бойынша
ауыл шаруашылығы жануарларын жаюдың және айдаудың маусымдық маршруттарын
белгілейтін жайылымдарды пайдалану жөніндегі күнтізбелік графигі




Шартты белгілер

- I - елді мекен жерлері
- II - сәуір-тамыз айларында мал жайылатын жайылымдар
- III - тамыз қыркүйек айларында мал жайылатын жайылымдар
- ← - ауыл шаруашылығы жануарларын жаюдың және айдаудың маусымдық маршрут белгісі

Шардара ауданының Достық ауылдық округі бойынша жайылым айналымдарының қолайлы схемасы және жайылымдардың, оның ішінде маусымдық жайылымдардың сыртқы және ішкі шекаралары мен алаңдары, жайылымдық инфрақұрылым объектілері белгіленген картасы



Шартты белгілер

- I - елді мекен жерлері
- II - сәуір-тамыз айларында мал жайылатын жайылымдар
- III - тамыз-қыркүйек айларында мал жайылатын жайылымдар
-  жайылымдық инфрақұрылым объектілері (өзендер)

10. Жаушықұм ауыл округі

Орталығы – Жаушықұм ауылы.

Елді мекендері- Жаушықұм, Бағыскөл, Қалғансыр, Құйған.

Халық саны-2276 адам.

Округтің жалпы жер көлемі- 7963,5 гектар.

Оның ішінде:

Ауыл шаруашылық жерлер-8307 гектар;

суғармалы жерлер-3596 гектар;
жайылым жерлер- 4711 гектар:

Елді мекен бойынша ауыл шаруашылығы жануарлары мал басының саны туралы деректер.

№	Елді мекен	Түйе	Жылқы	Ірі қара мал	Ұсақ мал
1	Жаушықұм	-	300	828	11620
2	Бағыскөл	-	15	50	582
3	Қалғансыр	-	10	20	388
4	Құйған	-	29	64	1287
	Барлығы:	-	354	962	13877

Ветеринариялық-санитариялық мекемелер туралы деректер:

№	Ауыл округі	Ветеринарлық станциялар	Ұсақ малдарды шомылдыру орындары	Жасанды ұрықтандыру пунктері	Мал өлекселерін тастайтын шұңқырлар
1	Жаушықұм	1	1	1	1
2	Бағыскөл	-	-	-	-
3	Қалғансыр	-	-	-	-
4	Құйған	-	-	-	-
	Барлығы:	1	1	1	1

Ауыл шаруашылығы жануарларын жаюдың және айдаудың маусымдық маршруттарын белгілейтін жайылымдарды пайдалану жөніндегі күнтізбелік графигі. Сонымен қатар жайылымның кезеңінің ұзақтығы:

№	Ауыл округі	Шалғай жайылымға малдардың айдап шығарылу мерзімі	Ш а л ғ а й жайылымнан малдардың қайтарылу мерзімі	Ескерту
1	Жаушықұм	Сәуір-Мамыр	Тамыз-Қыркүйек	

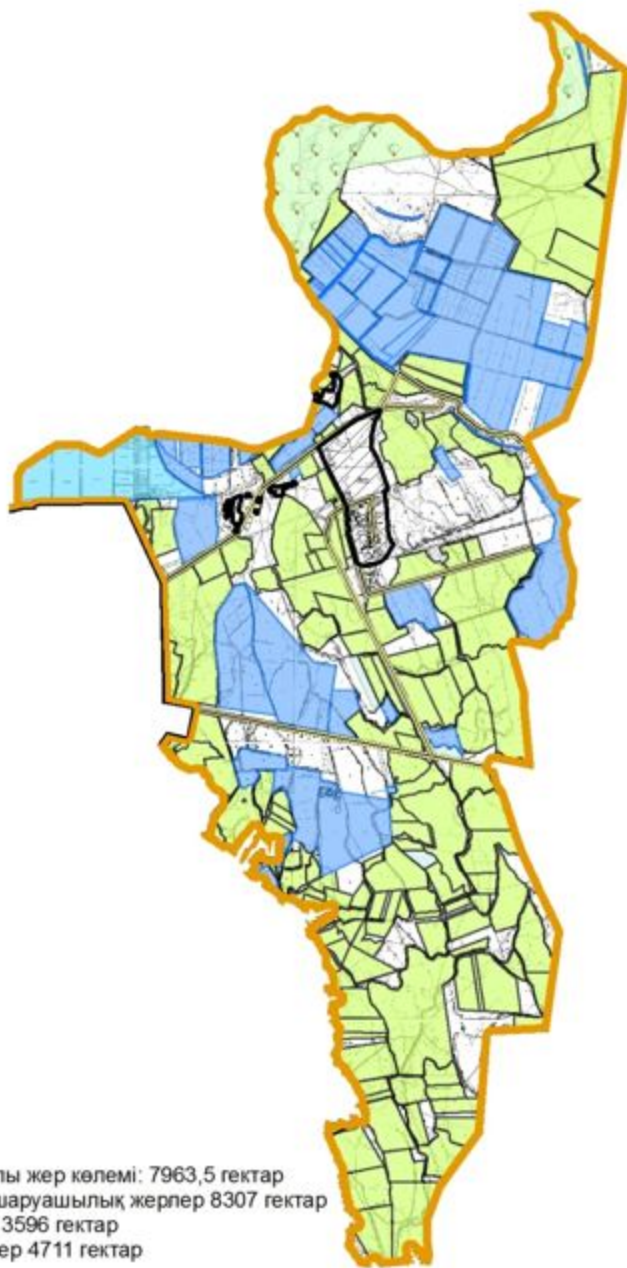
Қазақстан Республикасы Ауыл шаруашылығы министрлігінің 2015 жылдың 14 сәуірдегі №3 -3/332 "Жайылымның жалпы алаңы жүктемесінің, шекті рұхсат етілетін нормасын бекіту туралы" бұйрығына сәйкес ауыл шаруашылығы жануарларының мал басына шаққандағы жайылымның қажеттілігі туралы кестесі

№	Елді мекендер	Елді мекендердегі жалпы жайылымның жер	Мал басы мен қажетті жайылымдық жер көлемі, гектар			
			Түйе	Гектар нормасы	Жылқы	Гектар нормасы

		көлемі, гектар			Қажетті жайылым, гектар			Қажетті жайылым, гектар
1	2	3	4	5	6	7	8	9
1	Жаушықұ м	-	-	9,0	-	277	9,0	2493
2	Бағыскөл	-	-	9,0	-	13	9,0	117
3	Қалғансыр	-	-	9,0	-	9	9,0	81
4	Құйған	-	-	9,0	-	28	9,0	252
	Барлығы:	4711	-	9,0	-	327	9,0	2943

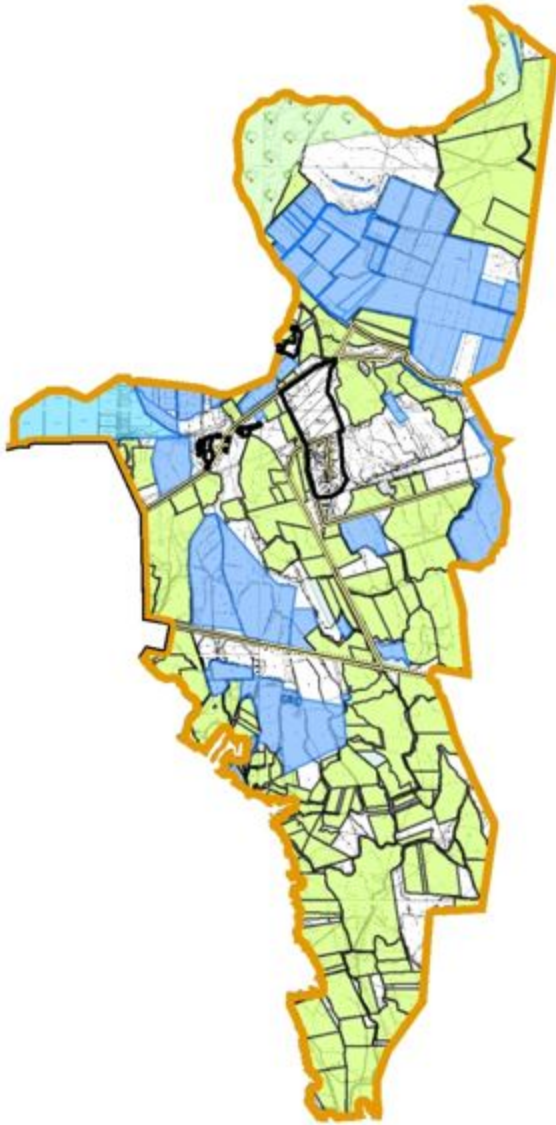
Ірі қара мал	Гектар нормасы	Қажетті жайылым гектар	Ұсақ мал	Гектар нормасы	Қажетті жайылым, гектар	Жалпы қажет жайылым жер көлемі, гектар	Елді мекендердің жалпы жайылымме н қажетті жайылымн ың айырмасы, (-,+)
10	11	12	13	14	15	16	17
611	8,0	4888	11520	2,5	28800	36181	-
28	8,0	224	528	2,5	1320	1661	-
19	8,0	152	358	2,5	895	1128	-
64	8,0	512	1214	2,5	3035	3799	-
722	8,0	5776	13620	2,5	34050	42769	-37 758

Шардара ауданының Жаушықұм ауылдық округі бойынша құқық белгілейтін құжаттар негізінде жер санаттары, жер учаскелерінің меншік иелері және жер пайдаланушылар бөлінісінде өкімшілік-аумақтық бірлік аумағында жайылымдардың орналасу схемасы (картасы)





Жер санаттары:
ауыл округінің жалпы жер көлемі: 7963,5 гектар
оның ішінде ауыл шаруашылық жерлер 8307 гектар
сугармалы жерлер 3596 гектар
жайылымдық жерлер 4711 гектар

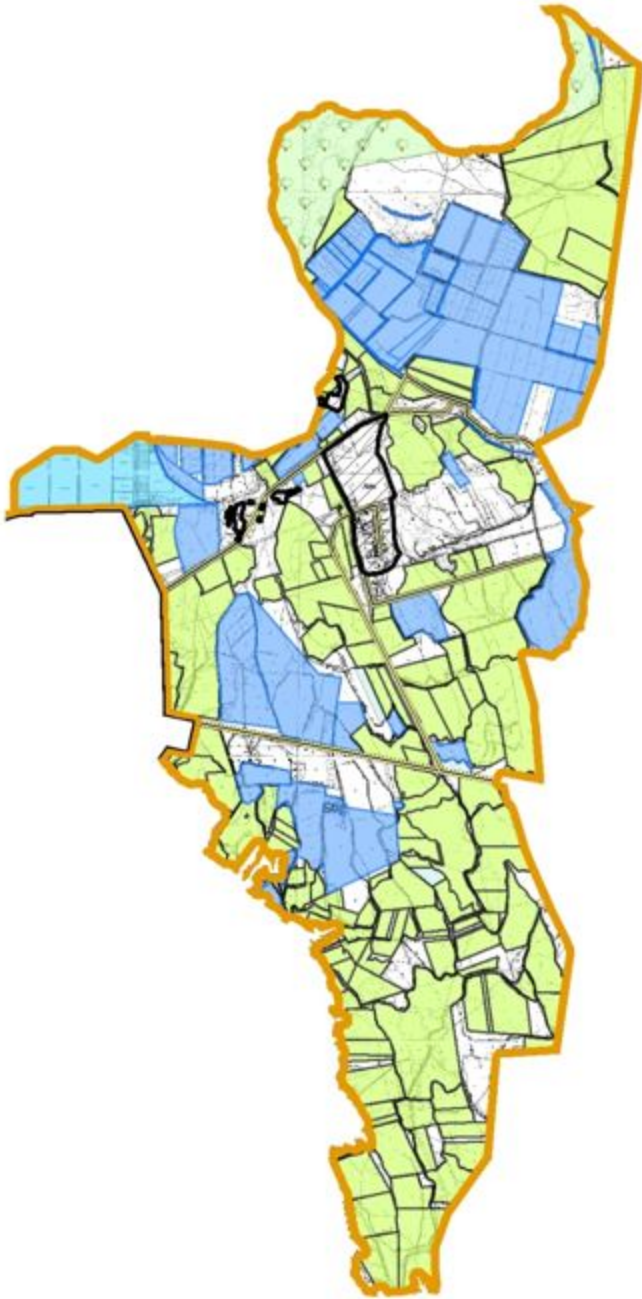
Шардара ауданының Жаушықұм ауыл округі бойынша жайылымы жоқ жеке және (немесе) заңды тұлғалардың ауыл шаруашылығы жануарларының мал басын орналастыру үшін жайылымдарды қайта бөлу және оны берілетін жайылымдарға ауыстыру схемасы және аудандық маңызы бар қала, кент, ауыл, ауылдық округ маңында орналасқан жайылымдармен қамтамасыз етілмеген жеке және (немесе) заңды тұлғалардың ауыл шаруашылығы жануарларының мал басын шалғайдағы жайылымдарға орналастыру схемасы



Шартты белгілер

-  елді мекеннің маңында орналасқан жайылымдар
-  жайылымы жоқ тұлғаларға малын жаю үшін берілетін шалғайдағы жайылымдар

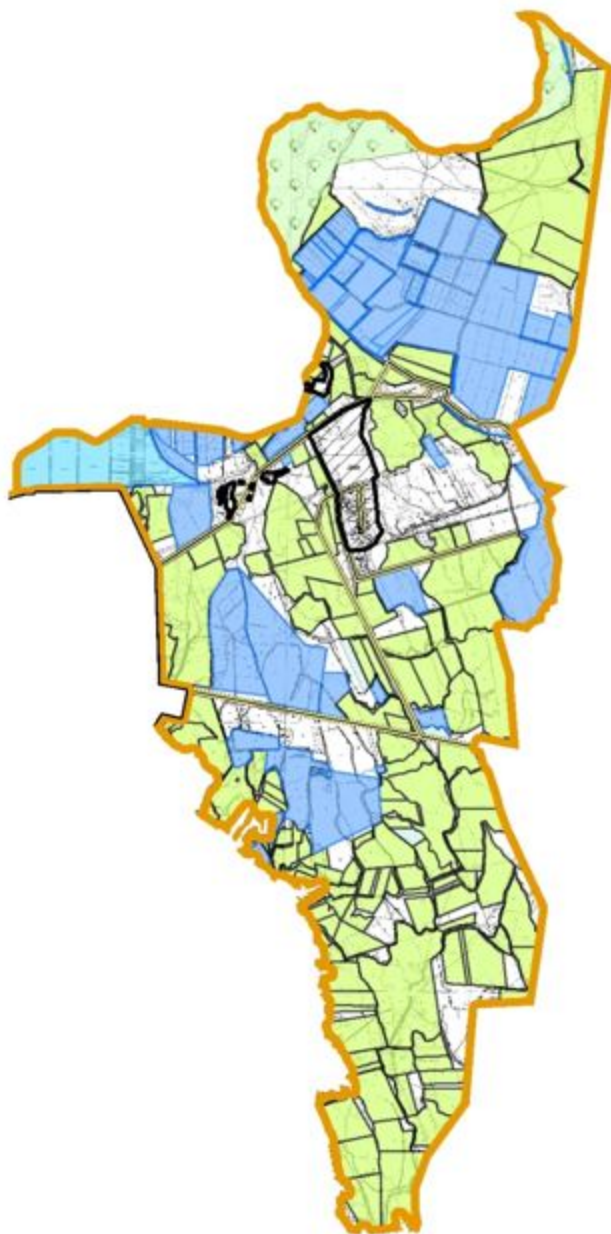
Шардара ауданының Жаушықұм ауылдық округі бойынша жайылым пайдаланушылардың су тұтыну нормасына сәйкес жасалған су көздеріне (көлдерге, өзендерге, тоғандарға, апандарға, суару немесе суландыру каналдарына, құбырлы немесе шахталы құдықтарға) қол жеткізу схемасы



ШАРТТЫ БЕЛГІЛЕР

- - су көздері (өзендер)
- - су көздеріне қол жеткізу схемасы

Шардара ауданының Жаушықұм ауылдық округі бойынша
ауыл шаруашылығы жануарларын жаюдың және айдаудың маусымдық маршруттарын
белгілейтін жайылымдарды пайдалану жөніндегі күнтізбелік графигі




Шартты белгілер

- I - елді мекен жерлері
- II - сәуір-тамыз айларында мал жайылатын жайылымдар
- III - тамыз қыркүйек айларында мал жайылатын жайылымдар
- ← - ауыл шаруашылығы жануарларын жаюдың және айдаудың маусымдық маршрут белгісі

Шардара ауданының Жаушықұм ауылдық округі бойынша жайылым айналымдарының қолайлы схемасы және жайылымдардың, оның ішінде маусымдық жайылымдардың сыртқы және ішкі шекаралары мен алаңдары, жайылымдық инфрақұрылым объектілері белгіленген картасы



Шартты белгілер

- I - елді мекен жерлері
- II - сәуір-тамыз айларында мал жайылатын жайылымдар
- III - тамыз-қыркүйек айларында мал жайылатын жайылымдар
-  - жайылымдық инфрақұрылым объектілері (өзендер)