

Бейнеу ауданы бойынша 2018-2019 жылдарға арналған жайылымдарды басқару және оларды пайдалану жөніндегі жоспарын бекіту туралы

Маңғыстау облысы Бейнеу аудандық мәслихатының 2018 жылғы 2 мамырдағы № 22/191 шешімі. Маңғыстау облысы Әділет департаментінде 2018 жылғы 21 мамырда № 3609 болып тіркелді

Р Қ А О - н ы ң е с к е р т п е с і .

Құжаттың мәтінінде түпнұсқаның пунктуациясы мен орфографиясы сақталған.

Қазақстан Республикасының 2001 жылғы 23 қаңтардағы "Қазақстан Республикасындағы жергілікті мемлекеттік басқару және өзін - өзі басқару туралы" және 2017 жылғы 20 ақпандағы "Жайылымдар туралы" Заңдарына сәйкес, Бейнеу аудандық мәслихаты ШЕШІМ ҚАБЫЛДАДЫ:

1. Қоса беріліп отырған Бейнеу ауданы бойынша 2018-2019 жылдарға арналған жайылымдарды басқару және оларды пайдалану жөніндегі жоспары бекітілсін.

2. Бейнеу аудандық мәслихатының аппарат басшысы (Ж.Оспанов) осы шешімнің әділет органдарында мемлекеттік тіркелуін, оның Қазақстан Республикасы нормативтік құқықтық актілерінің эталондық бақылау банкінде және бұқаралық ақпарат құралдарында ресми жариялануын қамтамасыз етсін.

3. Осы шешім әділет органдарында мемлекеттік тіркелген күннен бастап күшіне енеді және ол алғашқы ресми жарияланған күнінен кейін күнтізбелік он күн өткен соң қолданысқа енгізіледі.

*Сессия төрағасы
Аудандық мәслихат хатшысы*

*Р.Тайшыбаев
А.Ұлұқбанов*

"КЕЛІСІЛДІ"

"Бейнеу аудандық жер қатынастары,
сәулет және қала құрылысы бөлімі"
мемлекеттік мекемесінің басшысы

Ж.Теміров

"2" мамыр 2018 жыл

"Бейнеу аудандық ауыл шаруашылығы
және ветеринария бөлімі" мемлекеттік
мекемесінің басшысы

С.Қабиев

"2" мамыр 2018 жыл

Бейнеу ауданының жайылымдарды басқару және оларды пайдалану жөніндегі 2018-2019 жылдарға арналған ЖОСПАР

1. Осы Бейнеу ауданы бойынша 2018-2019 жылдарға арналған жайылымдарды басқару және оларды пайдалану жөніндегі жоспар (бұдан әрі – Жоспар) Қазақстан Республикасының 2001 жылғы 23 қаңтардағы "Қазақстан Республикасындағы жергілікті мемлекеттік басқару және өзін-өзі басқару туралы", 2017 жылғы 20 ақпандағы "Жайылымдар туралы" Заңдарына, Қазақстан Республикасы Ауыл шаруашылығы министрінің 2015 жылғы 14 сәуірдегі № 3-3/332 "Жайылымдардың жалпы алаңына түсетін жүктеменің шекті рұқсат етілетін нормасын бекіту туралы" (нормативтік құқықтық актілерді мемлекеттік тіркеу Тізілімінде № 11064 болып тіркелген) және Қазақстан Республикасы Премьер-Министрінің орынбасары - Қазақстан Республикасы Ауыл шаруашылығы министрінің 2017 жылғы 24 сәуірдегі № 1736 "Жайылымдарды ұтымды пайдалану қағидаларын бекіту туралы" (нормативтік құқықтық актілерді мемлекеттік тіркеу Тізілімінде № 15090 болып тіркелген) бұйрықтарына сәйкес әзірленді.

2. Жоспар жайылымдарды ұтымды пайдалану, жемшөпке қажеттілікті тұрақты қамтамасыз ету және жайылымдардың тозу процестерін болғызбау мақсатында қабылданады.

3. Жоспар:

1) осы Жоспардың 1 қосымшасына сәйкес құқық белгілейтін құжаттар негізінде жер санаттары, жер учаскелерінің меншік иелері және жер пайдаланушылар бөлінісінде әкімшілік-аумақтық бірлік аумағында жайылымдардың орналасу схемасын (картасын);

2) осы Жоспардың 2 қосымшасына сәйкес жайылым айналымдарының қолайлы схемаларын;

3) осы Жоспардың 3 қосымшасына сәйкес жайылымдардың, оның ішінде маусымдық жайылымдардың сыртқы және ішкі шекаралары мен алаңдары, жайылымдық инфрақұрылым объектілері белгіленген картаны;

4) осы Жоспардың 4 қосымшасына сәйкес жайылым пайдаланушылардың су тұтыну нормасына сәйкес жасалған су көздеріне (көлдерге, өзендерге, тоғандарға, апандарға, суару немесе суландыру каналдарына, құбырлы немесе шахталы құдықтарға) қол жеткізу схемасын;

5) осы Жоспардың 5 қосымшасына сәйкес жайылымы жоқ жеке және (немесе) заңды тұлғалардың ауыл шаруашылығы жануарларының мал басын орналастыру үшін жайылымдарды қайта бөлу және оны берілетін жайылымдарға ауыстыру схемасын;

6) осы Жоспардың 6 қосымшасына сәйкес аудандық маңызы бар қала, кент, ауыл, ауылдық округ маңында орналасқан жайылымдармен қамтамасыз етілмеген жеке және

(немесе) заңды тұлғалардың ауыл шаруашылығы жануарларының мал басын шалғайдағы жайылымдарға орналастыру схемасын;

7) осы Жоспардың 7 қосымшасына сәйкес ауыл шаруашылығы жануарларын жаюдың және айдаудың маусымдық маршруттарын белгілейтін жайылымдарды пайдалану жөніндегі күнтізбелік графикті қамтиды.

4. Жоспар жайылымдарды геоботаникалық зерттеп - қараудың жай - күйі туралы мәліметтер, ветеринариялық - санитариялық объектілер туралы мәліметтер, ауыл шаруашылығы жануарларының түрлері мен жыныстық жас топтары бойынша қалыптастырылған үйірлердің, отарлардың, табындардың саны туралы деректер, елді мекендердегі тұрғындардың малдарын жайылымдармен қамтамасыз етілуі туралы мәліметтер, екпе және аридтік жайылымдарда ауыл шаруашылығы жануарларын жаю ерекшеліктері және малды айдап өтуге арналған сервитуттар туралы мәліметтер ескеріле отырып қабылданды.

5. Әкімшілік - аумақтық бөлініс бойынша Бейнеу ауданында 9 ауыл (Бейнеу, Сарға, Боранқұл, Ақжігіт, Тұрыш, Есет, Төлеп, Тәжен, Сыңғырлау) және 1 ауылдық округ (Сам) бар.

6. Бейнеу ауданы аумағының жалпы көлемі – 4 051 933 га, оның ішінде жайылымдық жерлер – 2 917 192,7 га.

7. Жер санаттары бойынша:

№	Жер санаттарының атауы	Көлемі, мың гектар	Оның ішінде	
			жайылым мың гектар	суландырылғаны мың гектар
1.	Ауыл шаруашылығы мақсатындағы жерлер	386,7	358,9	358,9
2.	Елді мекендердің жерлері	313,1	275,0	214,9
3.	Өнеркәсіп, көлік, байланыс, қорғаныс және басқа да ауылшаруашылықтық емес жерлер	30,2	11,6	-
4.	Ерекше қорғалатын табиғи аумақтық жерлер	-	-	-
5.	Орман қоры жері	225,0	81,8	-
6.	Су қоры жері	4,5	-	-
7.	Босалқы жерлер	3092,4	2189,9	-
	Барлығы	4051,9	2917,2	573,8

8. Бейнеу ауданы Маңғыстау облысының солтүстік бөлігінде орналасқан. Аудан көлемі шөл - шөлейтті аймақ зонасына жатады. Топырағы ащы, ылғалы аз, жері сорлы. Өсетін шөптер негізінен жусан, жусан - бұйрығынды, сұр – жусанды және жусан тұқымдастар, ащы жерлерге ебелек, бұйырғын, адыраспан өссе, құмды жерлерге қияк, еркек, қияқ боз, селеу тағы да басқа шөптер өседі. Кей жылдары, көктем ылғалды, жылы болғанда сәуірдің ортасынан бастап эфемерлер (мортык, қоңырбас, сіңбірік, мысық құйрық) сияқты шөптер өсе бастайды. Бұл шөптер бір, бір жарым айларда қурай бастайды. Жайылымды тиімді пайдалану, оның тозуына жол бермеу, әр малдың жақсы жейтін шөбіне қарай орналастыруға да байланысты.

9. Қыс айларында ауданның орташа температурасы -100 -15 0 С, ал жаз айларында +250 +350 С. Жауын - шашынның орташа мөлшері – 10-12 мм, ал жылдық – 100-150 мм құрайды. Жыл бойы желді болып тұрады.

10. Ауданда ауыл шаруашылығын сумен қамтамасыз етуге жер асты сулары пайдаланылады.

11. Ауданда ауыл шаруашылықтың негізгі саласы мал шаруашылығын өсіру болып табылады.

12. Қазіргі таңда ауданда 16 357 бас түйе, 4 283 бас ірі қара мал, 101 410 бас ұсақ мал, 8 930 бас жылқы бар.

13. Бейнеу ауданы бойынша ауыл шаруашылығы жануарлары мал басының саны туралы мәліметтер:

№	Ауыл, ауылдық округтер атауы	Ірі қара мал	Ұсақ мал (қой,ешкі)	Жылқы	Түйе
1.	Бейнеу	1000	22375	2173	4418
2.	Боранқұл	938	14411	652	2187
3.	Ақжігіт	366	18314	2023	3657
4.	Сарға	663	10205	583	710
5.	Сыңғырлау	13	2219	121	596
6.	Тұрыш	215	9567	902	1484
7.	Төлеп	244	4616	4725	291
8.	Есет	220	3392	178	144
9.	Сам	614	15751	1506	2306
10.	Тәжен	10	560	320	564
	Барлығы	4283	101410	8930	16357

14. Ауданда 1 мал қорымы және 6 ветеринариялық пункттер жұмыс жасайды.

Ветеринариялық - санитариялық объектілер туралы мәліметтер:

№	Елді мекендер	Мал дәрігерлік пункттері	Мал тоғыту орындары	Қолдан ұрықтандыру пункттері	Мал қорымдары	
					жоспарланғаны	салын-ғаны
1.	Бейнеу	1	-	-	1	1
2.	Боранқұл	1	-	-	-	-
3.	Ақжігіт	1	-	-	-	-
4.	Сарға	1	-	-	-	-
5.	Сыңғырлау	-	-	-	-	-
6.	Төлеп	-	-	-	-	-
7.	Есет	-	-	-	-	-
8.	Тұрыш	1	-	-	-	-
9.	Сам	1	-	-	-	-
10	Тәжен	-	-	-	-	-
	Барлығы	6	-	-	1	1

15. Жайылым өнімділігін анықтау үшін геоботаникалық зерттеулердің деректері қолданылды. Жайылымдардың құрғақ массада орташа өнімділігі 1,5 -2,0 центнер/

гектар құрайды. Шабылған шөп пен жасанды шабылған шөптің қосалқы азығы қыстау кезеңінде қолданылады.

16. Жайылым сыйымдылығын анықтау, жайылым кезеңінде оның өнімділігі туралы деректер негізінде жүргізілді. Шамамен алғанда, мал азығының келесі нормалары алынды (орта есеппен бір бас малға): ірі қара мал - 4 кг, ұсақ қара мал - 2 кг, жылқы және түйе - 6 кг. Жайылым кезеңінің ұзақтылығы 180 - 200 күнді құрайды. Осылайша, жайылым өнімін, жануарлардың жасыл азықты бір күнде қажет ету көлемін, жайылым кезеңінің ұзақтылығын біле отырып, жайылымның сыйымдылығын анықтауға болады.

17. Екпе және аридтік жайылымдарда ауыл шаруашылығы жануарларын жаю ерекшеліктері:

1) ауыл шаруашылығы жануарларын жаюдың және айдаудың маусымдық маршруттарын белгілейтін жайылымдарды пайдалану жөніндегі күнтізбелік графигі, сонымен қатар жайылым кезеңінің ұзақтығы;

2) топырақ климаттық аймаққа, ауыл шаруашылығы жануарлар түріне, сондай – ақ жайылым айналымына тәуелді;

3) далада – 160 - 180 күн;

4) шөлейтте – 160 - 180 күн.

5) Сүтті ірі қара малды жаю ұзақтығы – ең кіші, ал етті ірі қара мал үшін, қой, жылқы, түйелер үшін – максималды және қар жамылғысының тереңдігі мен тығыздығына және басқа да факторларға байланысты.

18. Малды айдап өтуге арналған сервитуттар туралы мәліметтер.

Бейнеу ауданы бойынша малды айдап өту жолы 150 км құрайды.

Ескерту: аббревиатуралардың ажыратылып жазылуы:

га – гектар;

С – Цельсия көрсеткіші;

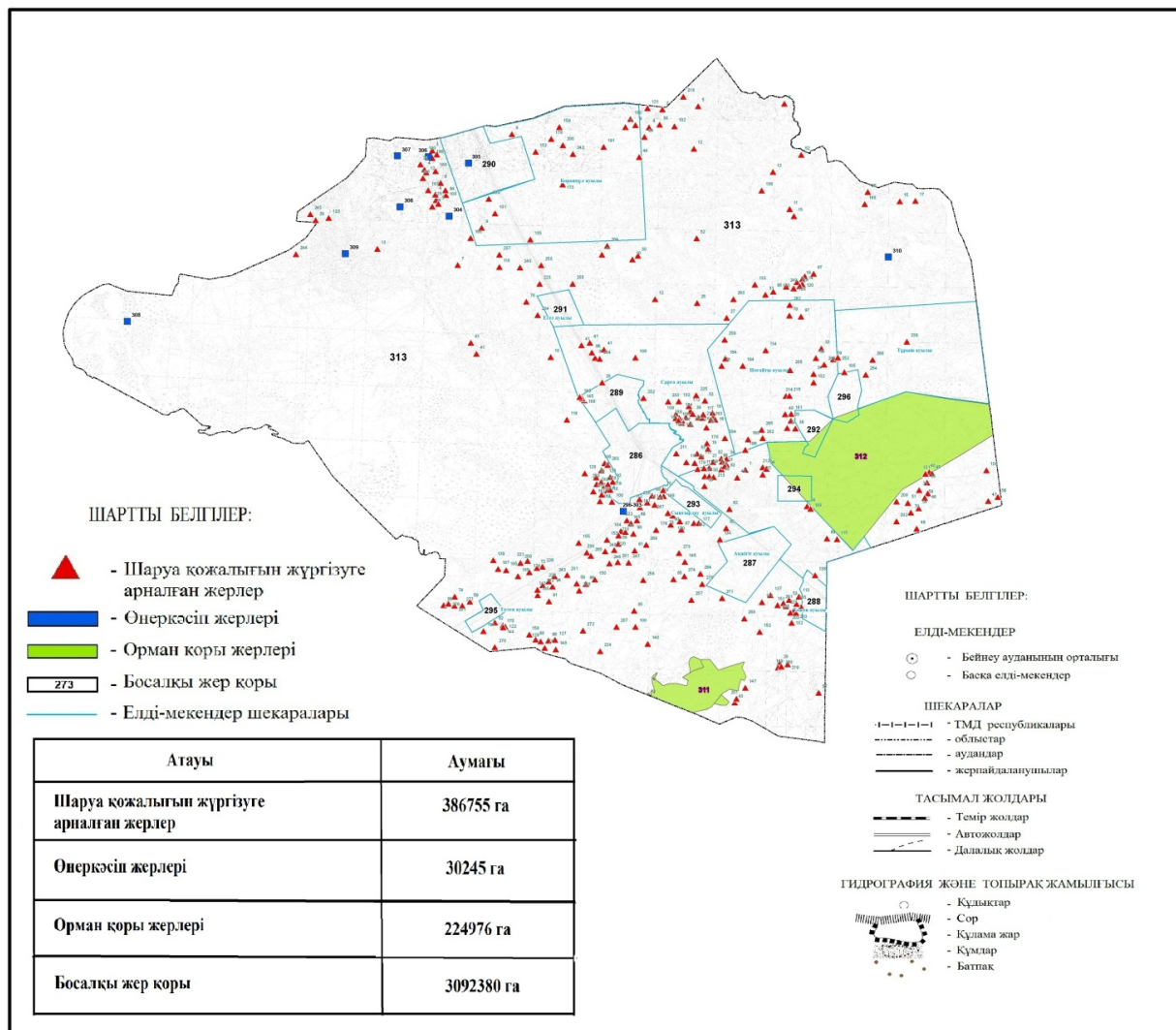
мм – миллиметр;

кг – килограмм;

км - километр.

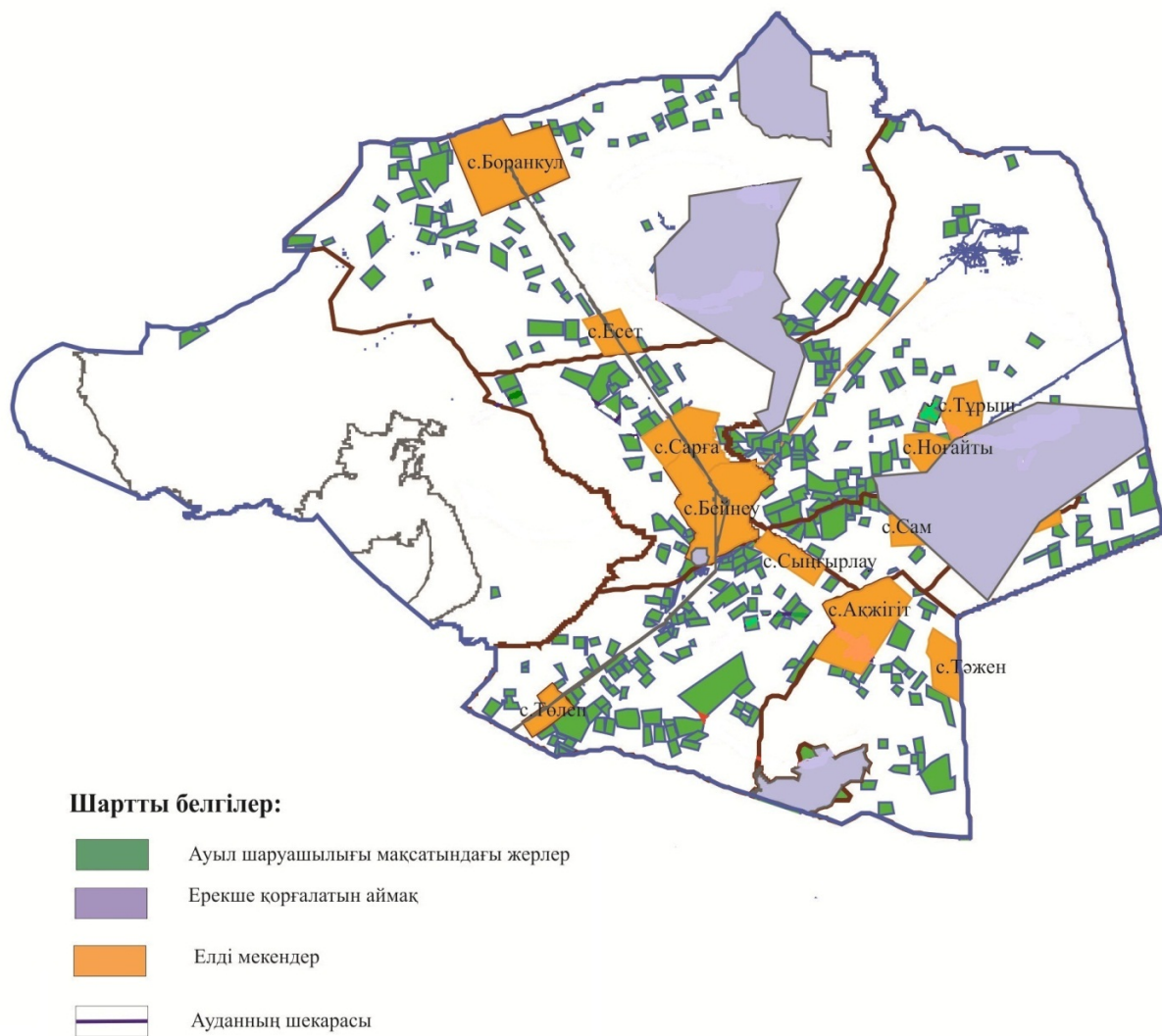
Бейнеу ауданы бойынша 2018-2019
жылдарға арналған жайылымдарды
басқару және оларды пайдалану
жөніндегі жоспарына 1 қосымша

Құқық белгілейтін құжаттар негізінде жер санаттары, жер учаскелерінің меншік иелері және жер пайдаланушылар бөлінісінде әкімшілік-аумақтық бірлік аумағында жайылымдардың орналасу схемасын (картасын)



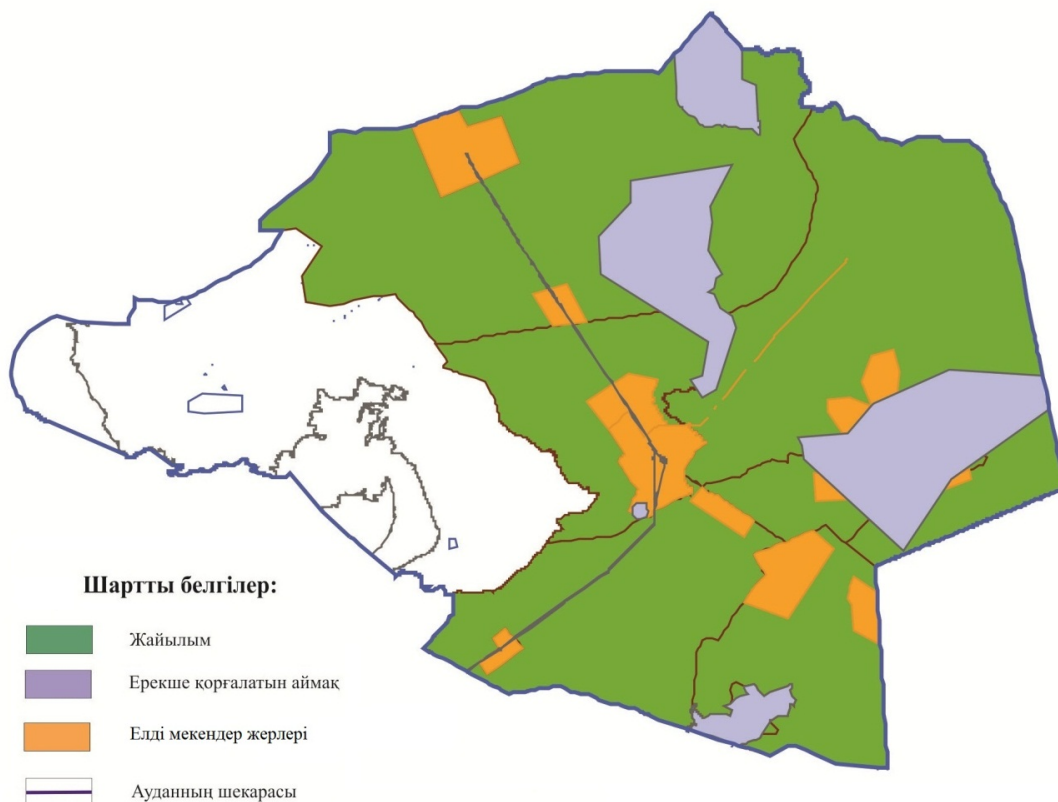
Бейнеу ауданы бойынша 2018-2019 жылдарға арналған жайылымдарды басқару және оларды пайдалану жөніндегі жоспарына 2 қосымша

Жайылым айналымдарының қолайлы схемалары



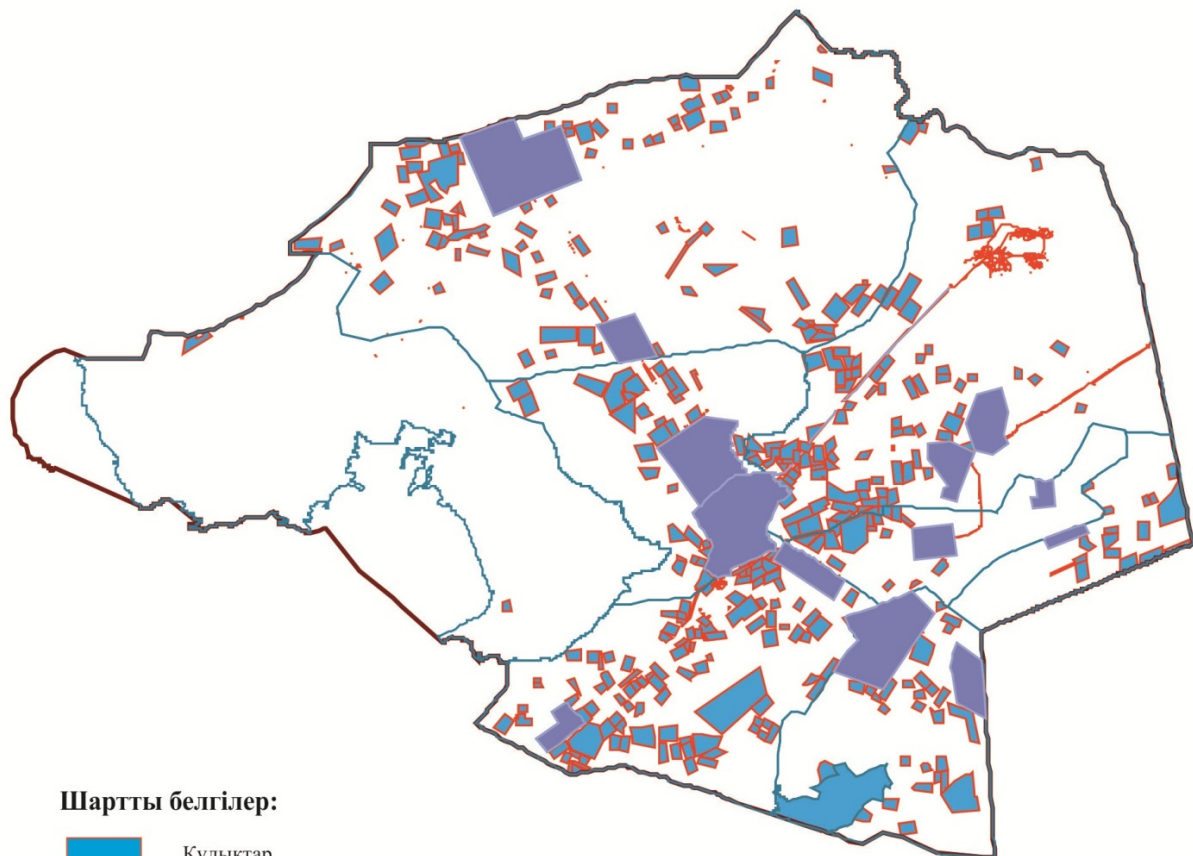
Бейнеу ауданы бойынша 2018-2019 жылдарға арналған жайылымдарды басқару және оларды пайдалану жөніндегі жоспарына 3 қосымша

Жайылымдардың, оның ішінде маусымдық жайылымдардың сыртқы және ішкі шекаралары мен алаңдары, жайылымдық инфрақұрылым объектілері белгіленген картасы



Бейнеу ауданы бойынша 2018-2019 жылдарға арналған жайылымдарды басқару және оларды пайдалану жөніндегі жоспарына 4 қосымша

Жайылым пайдаланушылардың су тұтыну нормасына сәйкес жасалған су көздеріне (көлдерге, өзендерге, тоғандарға, апандарға, суару немесе суландыру каналдарына, құбырлы немесе шахталы құдықтарға) қол жеткізу схемасы

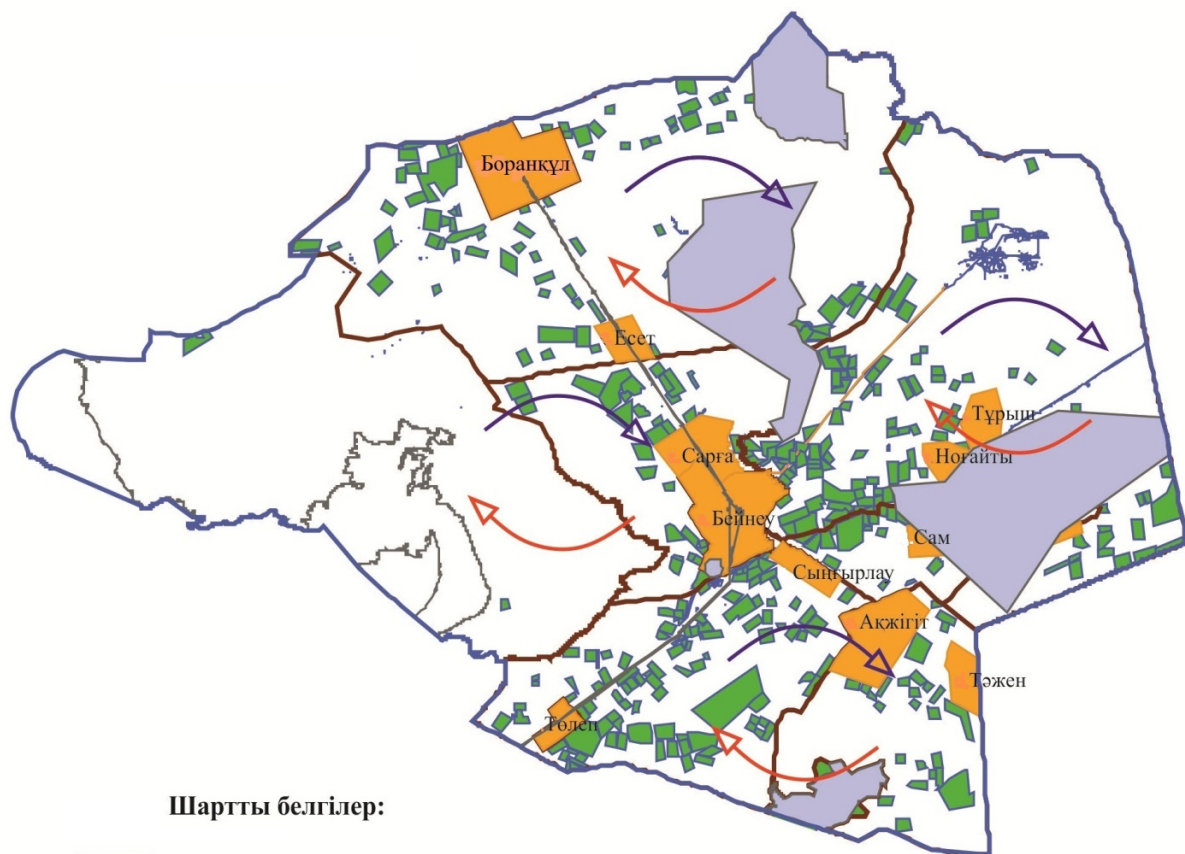


Шартты белгілер:







-  Кұдықтар
-  Елді мекендер
-  Ауданның шекарасы

Бейнеу ауданы бойынша 2018-2019 жылдарға арналған жайылымдарды басқару және оларды пайдалану жөніндегі жоспарына 5 қосымша

Жайылымы жоқ жеке және (немесе) заңды тұлғалардың ауыл шаруашылығы жануарларының мал басын орналастыру үшін жайылымдарды қайта бөлу және оны берілетін жайылымдарға ауыстыру схемасы

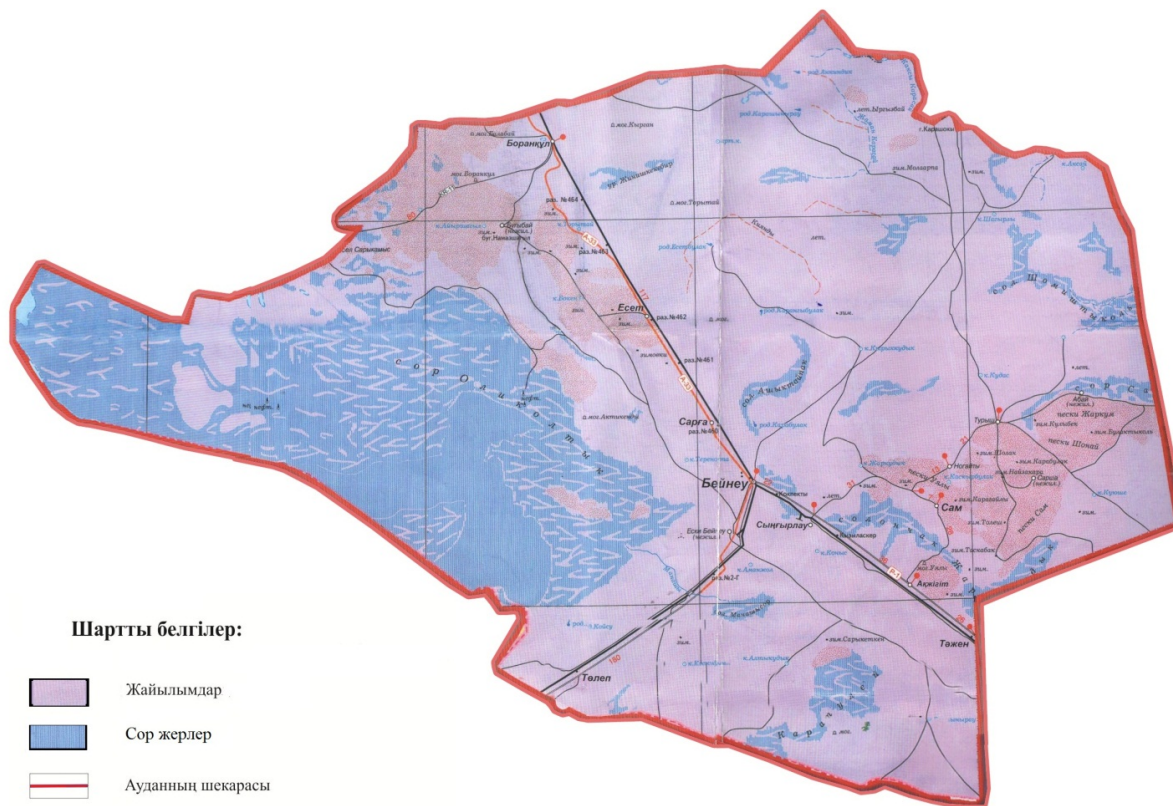


Шартты белгілер:

-  Ауыл шаруашылығы мақсатындағы жерлер
-  Ерекше қорғалатын аймақ
-  Елді мекендер
-  Ауданның шекарасы
-  Қыстауға көшу
-  Жайлауға көшу

Бейнеу ауданы бойынша 2018-2019 жылдарға арналған жайылымдарды басқару және оларды пайдалану жөніндегі жоспарына 6 қосымша

Аудандық маңызы бар қала, кент, ауыл, ауылдық округ маңында орналасқан жайылымдармен қамтамасыз етілмеген жеке және (немесе) заңды тұлғалардың ауыл шаруашылығы жануарларының мал басын шалғайдағы жайылымдарға орналастыру схемасы



Бейнеу ауданы бойынша 2018-2019 жылдарға арналған жайылымдарды басқару және оларды пайдалану жөніндегі жоспарына 7 қосымша

Ауыл шаруашылығы жануарларын жаюдың және айдаудың маусымдық маршруттарын белгілейтін жайылымдарды пайдалану жөніндегі күнтізбелік графигі

№	Ауыл, ауылдық округ атауы	Шалғай жайылымға малдардың айдап шығарылу кезеңі	Шалғай жайылымға малдардың қайтарылу кезеңі
1.	Бейнеу	наурыздың екінші жартысы	қарашаның бірінші он күндігі
2.	Ақжігіт	наурыздың екінші жартысы	қарашаның бірінші он күндігі
3.	Сарға	наурыздың екінші жартысы	қарашаның бірінші он күндігі
4.	Боранқұл	наурыздың екінші жартысы	қарашаның бірінші он күндігі
5.	Есет	наурыздың екінші жартысы	қарашаның бірінші он күндігі
6.	Сыңғырлау	наурыздың екінші жартысы	қарашаның бірінші он күндігі
7.	Сам	наурыздың екінші жартысы	қарашаның бірінші он күндігі
8.	Төлеп	наурыздың екінші жартысы	қарашаның бірінші он күндігі
9.	Тәжен	наурыздың екінші жартысы	қарашаның бірінші он күндігі

10	Тұрыш	наурыздың екінші жартысы	карашаның бірінші он күндігі
----	-------	--------------------------	------------------------------

Бейнеу ауданы бойынша 2018-2019 жылдарға арналған жайылымдарды басқару және оларды пайдалану жөніндегі жоспарына 8 қосымша

Иелерін – жайылым пайдаланушыларды, жеке және (немесе) заңды тұлғаларды көрсете отырып, ауыл шаруашылығы жануарлары мал басының саны туралы деректер

Р/с	Шаруа қожалық атауы	Ірі қара мал	Ұсақ мал	Жылқы	Түйе
1.	"Жарылғас" Сәдіғұлов О.	-	53	5	4
2.	"Алтай" Кармысов А.	-	347	20	29
3.	"Шыңғыс" Ақмырзаев Т.	30	390	44	55
4.	"Қайрат" Төлеев Ә.	-	998	89	115
5.	"Жаналы" Ділманов Б.	-	970	86	54
6.	"Бейбіт" Мыңжанов Ж.	-	51	8	5
7.	"Үмбетқали" Бекқалиев И.	4	1250	56	68
8.	"Тоқжан" Қараев Н.	3	-	-	2
9.	"Нұрымбет" Өтеулиев Ж.	-	273	34	19
10.	"Самғат" Оразаев Т.	10	60	81	101
11.	"Мете" Қылышаев Ж.	1	655	15	47
12.	"Назар" Табылдиев Ш.	3	469	28	49
13.	"Қыдырбай" Ауесханов Қ.	30	-	-	-
14.	"Расул" Қараев Е.	12	-	11	-
15.	"Жандос" Самандиров Т.	-	53	21	58
16.	"Тобыш" Тәжіғұлов Д.	-	41	14	51
17.	"Нұрдәулет" Жаймұрза Р.	-	25	-	2
18.	"Игілік" Құлгелдиева А.	-	-	16	35
19.	"Кенес" Қойлыбай Қ.	-	512	12	44
20.	"Еркін" Бағдашов А.	-	77	26	26
21.	"Сәкен" Жалғасбаев Р.	-	194	-	46
22.	"Кесікбай" Кесікбаев А.	-	179	12	-
23.	"Исатай" Бағдашов Қ.	-	470	17	40
24.	"Қолқанат" Шотбасова Қ.	5	56	25	3
25.	"Қайсар" Шотбасова А.	-	-	16	-
26.	"Көшербай" Оспанов С.	-	135	27	-
27.	"Жанқара" Қиянов О.	-	608	37	25
28.	"Көктөбе" Қырымқұлов К.	150	123	40	40
29.	"Шолпан" Разбаева Р.	22	355	31	-
30.	"Жезді" Сембіғалиев Н.	-	34	-	-
31.	"Диас" Демегенов Қ.	-	622	38	70

32.	"Ақмәрмәр" Жаңбыров Д.	-	369	57	34
33.	"Мәнет" Каналиев Ш.	-	99	-	5
34.	"Асылжан" Махамбетұлы Д.	-	200	30	-
35.	"Аманат" Сарбасов А.	-	1008	65	96
36.	"Жарқұм" Мақсымбаев С.	-	717	53	58
37.	"Беркін" Таушанов М.	26	921	60	184
38.	"Ата" Сүйінов Б.	46	1070	63	138
39.	"Қазбек" Ақкөзова Т.	-	631	33	59
40.	"Шоларан" Мұханбетов М.	35	854	54	62
41.	"Құшы" Тұрманбетов С.	-	848	51	55
42.	"Өтелген" Қайранов Ж.	-	313	77	114
43.	"Наурыз" Қылишаев Е.	-	1020	70	91
44.	"Біржан" Кобегенов К.	55	897	58	63
45.	"Ерсұлтан" Избасаров О.	-	537	51	114
46.	"Сырық" Ұзақбаев Қ.	-	800	49	55
47.	"Қызыл ту" Байбосынов К.	-	406	68	52
48.	"Бірлік" Беккалиев Т.	-	1069	55	69
49.	"Аққұдық" Екибаев Б.	-	602	50	59
50.	"Аяпберген" Камысбаева Г.	-	31	5	20
51.	"Бекболат" Шодыров Д.	10	832	62	67
52.	"Бәли" Қасмағанбетов А.	-	37	-	12
53.	"Серік" Каниев С.	3	51	32	3
54.	"Жолдасқали" Ақоразов А.	3	80	20	3
55.	"Досан" Бағитова З.	3	70	7	10
56.	"Ағатай" Мурзабаев М.	-	5	-	-
57.	"Сұлтан" Көбегенов С.	-	56	-	-
58.	"Мақсат" Ақоразов Б.	18	-	-	-
59.	"Ақниет ХХІ" Таңатар А.	-	-	5	-
60.	"Реш" Набиев Ж.	17	1129	8	147
61.	"Күмісбай" Карабалин С.	1	557	104	89
62.	"Жібек-жолы" Екибаев Қ.	95	1930	37	201
63.	"Досай" Құрақбаев А.	10	714	2	73
64.	"Қараша" Жарбосынов К.	-	1656	14	118
65.	"Таз" Ботагарин Е.	4	-	6	-
66.	"Аманжол" Жарықбасов М.	-	-	1	30
67.	"Қабыл" Ибраев К.	-	-	11	51
68.	"Ұлан" Төрегожиев К.	63	296	85	33
69.	"Кенесары" Жиёмбетов Ж.	-	366	76	68
70.	"Бүркіт" Бүркітов І.	-	55	-	-
71.	"Мерей" Мереев Б.	46	511	-	78
72.	"Жеңісбек" Бисенбиев А.	-	659	3	37
73.	"Олжабай" Ақмырза Д.	49	-	2	-

74.	"Жаныс" Мусиев М.	28	252	2	-
75.	"Нұрабыл" Қойшыбаева Л.	71	-	4	37
76.	"Байбақты" Орынғалиев Т.	57	-	33	-
77.	"Баубек" Дюсупов Ж.	-	-	14	3
78.	"Әлшінбек" Мусиев Ж.	25	-	5	-
79.	"Бабай" Бертилеуов А.	20	200	18	4
80.	"Абылай" Канашаева А.	-	123	-	-
81.	"Есенбет" Байсариев Ж.	-	-	-	-
82.	"Тенел ата" Тенелов А.	-	18	-	-
83.	"Қосым" Екибаева Ж.	25	46	-	-
84.	"Жайық" Жардемов Б.	14	25	22	-
85.	"Жұма" Қайнарбаев Б.	21	31	-	-
86.	"Елнұр" Жұмағазиев Н.	-	77	36	-
87.	"Руслан БТ" Таңатаров М.	-	91	-	-
88.	"Жары" Аюпов Т.	24	19	-	-
89.	"Бекзат-Өтеген" Шулеев Ғ.	-	16	-	-
90.	"Таскынбай" Мусиев К.	-	102	-	-
91.	"Нұр-Әділ" Жолмуханов М.	-	47	-	-
92.	"Ақжол-1" Токташов А.	-	51	-	-
93.	"Нұрлан" Ауданбаев Н.	20	1899	78	47
94.	"Иса" Сериков К.	14	265	20	24
95.	"Избасар" Избасаров Т.	-	57	5	12
96.	"Бекболат" Есбосынов Ж.	2	42	-	2
97.	"Сейтимбет" Жетпісов Б.	11	1100	25	100
98.	"Аңсаған" Байғанаев Ә.	-	80	14	4
99.	"Қызық" Бекмурзаев Қ.	4	60	24	13
100.	"Ақтан" Сембіғалиев Р.	46	283	30	23
101.	"Нұрдәулет" Бекмурзаева А.	4	174	23	15
102.	"Дала" Қожанов А.	14	782	43	75
103.	"Жомарт" Өксікбаев Б.	6	627	34	22
104.	"Нәр" Шамшадинов А.	-	50	-	12
105.	"Реш-1" Набиев Ж.	29	553	105	100
106.	"Шалсай" Оңайбаев А.	8	310	28	64
107.	"Тайбурыл" Әбілмажанов Б.	-	36	46	37
108.	"Қуан" Аязбаев А.	18	431	93	121
109.	"Бағдат" Избасаров Б.	-	30	20	7
110.	"Айтқұл" Ұзақбаев А.	12	114	10	32
111.	"Ақбаян" Дүйсенов М.	-	110	-	13
112.	"Ырза" Жапарова Б.	44	313	31	36
113.	"Қойсары" Қилибаев Т.	-	-	-	-
114.	"Айбек" Жексенғалиев С.	-	153	5	4

115.	"Масхут" Тасбулатов Т.	-	285	30	84
116.	"Еламан" Әбдіғұлов Қ.	14	96	15	49
117.	"Қайнар" Амалбай О.	9	1077	22	56
118.	"Кенже" Нысанбаев Қ.	4	161	17	43
119.	"Үсен" Мергенов Ә.	-	561	23	40
120.	"Тәңке" Мақыбаев Ж.	14	448	26	70
121.	"Бейіс" Оленов Ж.	11	-	13	15
122.	"Қожаназар" Наурызова Б.	10	136	-	-
123.	"Кузембай" Жылқыбаева Қ.	30	214	-	-
124.	"Аруана" Қилыбаев Қ.	-	-	3	-
125.	"Сабыр" Атитанов Б.	33	-	-	-
126.	"Мадина" Усен Н.	105	646	-	-
127.	"Азат-Нұр" Қозбағарова А.	-	-	-	73
128.	"Абен" Абдуллаева К.	-	-	7	86
129.	"Жаналы-2" Ташев И.	-	-	-	59
130.	"Руслан" Улыкбанов Н.	23	-	28	38
131.	"Сүйген" Есмағанбетов К.	-	-	5	-
132.	"Ұлпан" Майлан А.	2	-	1	-
133.	"Бейнеу-Сұлтан" Ақшабаев А.	-	75	30	25
134.	"Ақбота" Шунгилова Г.	-	-	-	-
135.	"Болат" Дошиева З.	-	-	-	24
136.	"Ержан" Досшиева Г.	-	73	-	-
137.	"Азамат" Ермеков С.	-	-	-	-
138.	"Раушан" Актореева Р.	-	1420	3	73
139.	"Шарапат" Абаева Н.	30	36	5	7
140.	"Айби" Нұржанов Б.	-	-	13	-
141.	"Макан" Егізбаев К.	-	471	9	46
142.	"Қалматай" Көнебай Г.	-	-	-	15
143.	"Атабек" Айтмұханова Б.	-	-	-	8
144.	"Нұр" Қарабатырова Г.	-	-	-	7
145.	"Ғиззат" Жалғасова Б.	-	-	-	6
146.	"Қосдәулет" Турманов Ж.	-	30	-	23
147.	"Жеңіс" Медиев О.	-	636	-	49
148.	"Мерей-К" Қыстаубаев А.	25	306	-	6
149.	"Түйте" Еламанов Ш.	-	88	-	3
150.	"Олжабай-2" Бокаев Ы.	-	-	-	6
151.	"Нұрлыбек" Хибасова Г.	-	-	-	5
152.	"Ғалымжан-Өрезек" Хибасов С.	-	1288	-	53
153.	"Майлан" Өтеуов Ж.	23	-	-	9
154.	"Керемет" Бурашов С.	-	-	-	98
155.	"Назар" Танатарова Ж.	-	15	-	9
156.	"Жадыра" Сисенғалев К.	-	-	-	19

157.	"Өтепберген" Есенғалиева Н.	-	-	-	14
158.	"Амандық" Аюпов Б.	-	72	-	4
159.	"Дәулеткерей" Есбергенова А.	8	-	-	8
160.	"Таңбай" Мырзабекова Н.	-	-	-	2
161.	"Қақпақты" Абыков Т.	-	125	3	6
162.	"Қараш" Базарбаев Е.	-	-	-	-
163.	"Ерлеш" Ибраева Ж.	-	-	-	-
164.	"Қосшыбек" Қосшыбеков С.	-	-	33	-
165.	"Ақайдар" Қараев М.	25	20	1	14
166.	"Елеусін" Маткеримова Т.	-	-	-	22
167.	"Дәулет" Сазанбаев А.	-	-	-	48
168.	"Жандос" Жабасова Ж.	-	-	-	-
169.	"Тұщы Бұлақ" Меңдікұлов К.	48	87	-	9
170.	"Жиделі" Қосбармақ М.	-	-	-	122
171.	"Абидулла" Назарова А.	55	120	7	9
172.	"Абзал" Муханов А.	-	33	-	11
173.	"Салауат" Нурбаев Н.	-	228	10	-
174.	"Мурсатбай" Базаров Ж.	-	269	-	50
175.	"Рза" Рзаев Ә.	-	338	-	9
176.	"Атақоныс" Бекенова Г.	-	-	5	17
177.	"Қайдар" Сисенов Ж.	-	397	-	-
178.	"Еркін" Төлесинов Ж.	-	172	-	35
179.	"Тілмес" Таукелов Н.	-	-	-	7
180.	"Қайнар-1" Амалбаев Е.	-	-	-	18
181.	"Есен" Оксікбаев Б.	25	398	10	17
182.	"Серкебай" Маздимов К.	-	91	5	13
183.	"Қопа" Набиева Д.	-	-	-	15
184.	"Тоқтамыс-Қуатбай" Малбасаров И.	-	754	10	146
185.	"Өркен" Оразбаев Н.	55	430	-	-
186.	"Құдайберген" Тітірбаев С.	-	-	105	110
187.	"Ақтай" Спанов А.	6	4	-	22
188.	"Дархан" Наурызбаева С.	-	18	-	6
189.	"Жаманқара" Жоламанов Қ.	-	-	10	6
190.	"Бура" Шалабаева Г.	-	-	-	-
191.	"Күйкен" Абдіжаппарова С.	-	119	11	127
192.	"Желтау" Алимбаев Р.	-	-	-	-
193.	"Көшімбет" Амандықов С.	-	223	253	192
194.	"Нұрдаулет" Асабаев Р.	-	551	25	51
195.	"Аташ" Аташов О.	-	-	-	-
196.	"Темір" Себепбаев Е.	-	-	6	4
197.	"Қуанышбай" Қылышджанов Н.	-	323	-	53

198.	"Шырақ" Әкімбаева А.	19	-	-	-
199.	"Есенқұл" Әлімбаев С.	-	-	-	15
200.	"Бөкен" Өмірбаев С.	-	-	21	-
201.	"Мамыр" Түйешиев А.	-	-	-	-
202.	"Жанқожа" Жетпісбаев С.	6	70	7	4
203.	"Қалиева" Қалиева Р.	5	25	-	-
204.	"Бөкен-Саламат" Өмірбаев С.	-	16	-	-
205.	"Нұр-Агро" Мырзабек П.	-	-	8	13
206.	"Жантай" Өтегенова К.	5	34	11	-
207.	"Қарақойлы" Жиенқұлов Р.	3	9	-	-
208.	"Нұрболат" Қанжанов Қ.	6	78	-	-
209.	"Төрөбай" Бисенов Қ.	16	12	-	-
210.	"Өмірбай" Ожираев Х.	13	32	-	-
211.	"Ерасыл" Сатыбалдиев М.	-	-	63	-
212.	"Нар-қыз" Қайыржанұлы Ә.	-	-	16	-
213.	"Қамбар" Жексембай Қ.	-	-	17	-
214.	"Жебе" Сынабаев Ғ.	18	45	-	7
215.	"Төлеп" Асанов Қ.	20	33	-	12
216.	"Шоғы" Абдуллаев Қ.	6	28	-	15
217.	"Айыр інген" Шуакбаев Н.	3	67	-	-
218.	"Қосарқан" Жанбырбайұлы Т.	11	17	-	-
219.	"Марқалы" Сейдахметов Б.	9	9	-	2
220.	"Нұрсәулет" Қылишаев Б.	4	15	3	-

Бейнеу ауданы бойынша
2018-2019 жылдарға арналған
жайылымдарды басқару және
оларды пайдалану жөніндегі
жоспарына 9 қосымша

Ауыл шаруашылығы жануарларының түрлері мен жыныстық жас топтары бойынша қалыптастырылған үйірлердің, отарлардың, табындардың саны туралы деректер

№	Ауыл, ауылдық округтер атауы	Табын, отар, үйірлердің саны			
		Ірі қара мал	Түйе	Жылқылар	Ұсақ мал
1.	Бейнеу	5	22	86	44
2.	Ақжігіт	1	11	26	38
3.	Сарға	2	18	80	20
4.	Боранқұл	4	4	24	30
5.	Есет	-	3	5	7
6.	Сыңғырлау	-	8	45	5
7.	Сам	2	2	18	31
8.	Төлеп	1	2	7	10

9.	Тәжен	-	12	60	2
10.	Тұрыш	-	3	10	21
Барлығы:		15	85	361	208

Бейнеу ауданы бойынша 2018-2019 жылдарға арналған жайылымдарды басқару және оларды пайдалану жөніндегі жоспарына 10 қосымша

Бейнеу ауданы елді мекендердегі тұрғындардың малдарын жайылымдармен қамтамасыз етілуі

№	Елді мекендер атауы, елді мекендер жерлері	М а л түрлері	Мал басы	Мөлшерлі жайылым, гектар		Жайылым, гектар	Қамтылуы +, -
				басына	барлығы		
1	2	3	4	5	6	7	8
1.	Бейнеу ауылы 63 316,52 гектар	мүйізді ірі қара	497	11	5467		
		қой, ешкі,	10297	2,2	22653,4		
		жылқы	1015	13,0	13195		
		түйе	2190	15,4	33726		
						75041,4	58586,30
2.	Боранқұл ауылы 50053,10 гектар	мүйізді ірі қара	367	11	4037		
		қой, ешкі,	6261	2,2	13774,2		
		жылқы	28	13,0	364		
		түйе	991	15,4	15261,4		
						33436,6	41276,10
3.	Ақжігіт ауылы 42461,10 гектар	мүйізді ірі қара	176	11	1936		
		қой, ешкі,	6782	2,2	14920,4		
		жылқы	1457	13,0	18941		
		түйе	2438	15,4	37545,2		
						73342,6	36009,30
4.	Сарға ауылы 26 734,97 гектар	мүйізді ірі қара	203	11	2233		
		қой, ешкі,	6887	2,2	15151,4		
		жылқы	293	13,0	3809		
		түйе	357	15,4	5497,8		
						26691,2	23710,57
5.	Сыңғырлау ауылы 40049,50 гектар	мүйізді ірі қара	13	11	143		
		қой, ешкі,	2219	2,2	4881,8		
		жылқы	121	13,0	1573		

		түйе	596	15,4	9178,4		
					15776,2	33527,90	17751,7
1	2	3	4	5	6	7	8
6.	Төлеп ауылы 12792,41 гектар	мүйізді ірі қара	244	11	2684		
		қой, ешкі,	2157	2,2	4745,4		
		жылқы	360	13,0	4680		
		түйе	87	15,4	1339,8		
					13449,2	11097,41	-2351,79
7.	Есет ауылы 22107,36 гектар	мүйізді ірі қара	211	11	2321		
		қой, ешкі,	3199	2,2	7037,8		
		жылқы	129	13,0	1677		
		түйе	126	15,4	1940,4		
					12976,2	18860,06	5883,86
8.	Тұрыш ауылы 15222,00 гектар	мүйізді ірі қара	97	11	1067		
		қой, ешкі,	4112	2,2	9046,4		
		жылқы	454	13,0	5902		
		түйе	843	15,4	12982,2		
					28997,6	14441,00	-14556,6
9.	Сам ауылдық округі 27337,30 гектар	мүйізді ірі қара	225	11	2475		
		қой, ешкі,	5990	2,2	13178		
		жылқы	779	13,0	10127		
		түйе	1033	15,4	15908,2		
					41688,2	24895,40	-16792,8
10	Тәжен ауылы 13000,00 гектар	мүйізді ірі қара	10	11	110		
		қой, ешкі,	470	2,2	1034		
		жылқы	263	13,0	3419		
		түйе	501	15,4	7715,4		
					12278,4	12618,00	339,6
11	Шаруа қожалықтары бойынша	мүйізді ірі қара	2240	11	24640		
		қой, ешкі,	53036	2,2	116679,2		
		жылқы	4031	13,0	52403		
		түйе	7195	15,4	110803		
					304525,2	386755,0	82229,8

© 2012. Қазақстан Республикасы Әділет министрлігінің «Қазақстан Республикасының Заңнама және құқықтық ақпарат институты» ШЖҚ РМК