

## **Зырян ауданы бойынша 2018-2019 жылдарға арналған жайылымдарды басқару және оларды пайдалану жөніндегі жоспарын бекіту туралы**

Шығыс Қазақстан облысы Зырян ауданы мәслихатының 2018 жылғы 23 мамырдағы № 30/3-VI шешімі. Шығыс Қазақстан облысы Әділет департаментінің Зырян аудандық Әділет басқармасында 2018 жылғы 8 маусымда № 5-12-159 болып тіркелді

**Р Қ А О - н ы ң е с к е р т п е с і .**

**Құжаттың мәтінінде түпнұсқаның пунктуациясы мен орфографиясы сақталған.**

"Жайылымдар туралы" Қазақстан Республикасының 2017 жылғы 20 ақпандағы Заңының 8, 13- баптарына, "Қазақстан Республикасындағы жергілікті мемлекеттік басқару және өзін-өзі басқару туралы" Қазақстан Республикасының 2001 жылғы 23 қаңтардағы Заңының 6-бабына сәйкес, Зырян ауданының мәслихаты **ШЕШІМ ҚАБЫЛДАДЫ:**

1. Зырян ауданы бойынша 2018-2019 жылдарға арналған жайылымдарды басқару және оларды пайдалану жөніндегі жоспары осы шешімнің қосымшасына сәйкес бекітілсін.

2. Осы шешім оның алғашқы ресми жарияланған күнінен кейін күнтізбелік он күн өткен соң қолданысқа енгізіледі.

*Сессия төрағасы  
Зырян ауданының  
мәслихат хатшысы*

*С. Пантелеев  
Л. Гречушникова*

Зырян  
ауданының мәслихатының  
2018 жылғы 23 мамырдағы  
№ 30/3-VI шешімімен бекітілді

## **Зырян ауданы бойынша 2018-2019 жылдарға арналған жайылымдарды басқару және оларды пайдалану жөніндегі жоспар**

Осы Зырян ауданы бойынша 2018-2019 жылдарға арналған жайылымдарды басқару және оларды пайдалану жөніндегі жоспары (бұдан әрі- Жоспар) "Жайылымдар туралы" Қазақстан Республикасының 2017 жылғы 20 ақпандағы Заңына, "Қазақстан Республикасындағы жергілікті мемлекеттік басқару және өзін-өзі басқару туралы" Қазақстан Республикасының 2001 жылғы 23 қаңтардағы Заңына сәйкес әзірленеді.

Жоспар жайылымдарды ұтымды пайдалану, жемшөпке қажеттілікті тұрақты қамтамасыз ету және жайылымдардың тозу процестерін болғызбау мақсатында қабылданады.

- Жоспар мазмұны:

1) құқықты куәландыратын құжаттар негізінде жер санаттары, жер учаскелерінің меншік иелері және жер пайдаланушылар бөлінісінде әкімшілік-аумақтық бірлік аумағында жайылымдардың орналасу схемасы, осы Жоспардың 1-қосымшасына сәйкес;

2) Жайылым айналымдарының қолайлы схемалары, осы Жоспардың 2-қосымшасына сәйкес;

3) жайылымдардың, оның ішінде маусымдық жайылымдардың сыртқы және ішкі шекаралары мен алаңдары, жайылымдық инфрақұрылым объектілері белгіленген картасы, осы Жоспардың 3-қосымшасына сәйкес;

4) Жайылым пайдаланушылардың су көздеріне қол жеткізу схемасы (көлдерге, өзендерге) осы Жоспардың 4-қосымшасына сәйкес;

5) Жайылымдары жоқ және оларды берілетін жайылымдарға ауыстыратын жеке және заңды тұлғалардың ауыл шаруашылығы мал басын орналастыру үшін, жайылымдарды қайта бөлу схемасы, осы Жоспардың 5-қосымшасына сәйкес;

6) Жайылымдармен қамтамасыз етілмеген жеке және заңды тұлғалардың ауыл шаруашылығы жануарларының мал басын шалғайдағы жайылымдарға орналастыру схемасы, осы Жоспардың 6-қосымшасына сәйкес;

7) Ауыл шаруашылығы жануарларын жаюдың және айдаудың маусымдық маршруттарын белгілейтін жайылымдарды пайдалану жөніндегі күнтізбелік графигі, осы Жоспардың 7-қосымшасына сәйкес;

8) тиісті әкімшілік-аумақтық бірлікте жайылымдарды ұтымды пайдалану үшін қажетті өзге де талаптарды қамтуға тиіс.

Жоспар жайылымдарды геоботаникалық зерттеп-қараудың жай-күйі туралы мәліметтер, ветеринариялық-санитариялық объектілер туралы мәліметтер, иелерін – жайылым пайдаланушыларды, жеке және (немесе) заңды тұлғаларды көрсете отырып, ауыл шаруашылығы жануарлары мал басының саны туралы деректер, ауыл шаруашылығы жануарларының түрлері мен жыныстық жас топтары бойынша қалыптастырылған үйірлердің, отарлардың, табындардың саны туралы деректер, шалғайдағы жайылымдарда жаю үшін ауыл шаруашылығы жануарларының мал басын қалыптастыру туралы мәліметтер, екпе және аридтік жайылымдарда ауыл шаруашылығы жануарларын жаю ерекшеліктері, малды айдап өтуге арналған сервитуттар туралы мәліметтер, мемлекеттік органдар, жеке және (немесе) заңды тұлғалар берген өзге де деректер ескеріле отырып қабылданды.

Зырян ауданы Шығыс Қазақстан облысының солтүстік-шығысында орналасқан, солтүстік пен солтүстік-батысында Риддер қаласының аумағымен, солтүстік-шығысында және шығысында Ресей федерациясымен (Алтай өлкесі), оңтүстік-шығысында Катонқарағай ауданымен, солтүстік-батыс шекарасында Ұлан ауданымен, батысында- Глубокий ауданымен шектеседі. Аудан аумағының көлемі— 10,5 мың шаршы метр.

Аудан аумағының жер бедері аласа таулы тау аралық аңғарлар, негізгі бөлігінкенді Кенді және Оңтүстік Алтай жоталарының сілемі алады. Аудан аумағынан Бұқтырма, Тұрғысын, Хамир өзендері ағып өтеді, ауданның оңтүстік-батысының құрамына Бұқтырма су қоймасының бөлігі кіреді.

Қара топырақты, тау шалғынды. Аймақта селеу, қарағай, шырша, майқарағай, балқарағай, бетеге өсіп шығып жатыр. Таутеке, бұлан, елік, қоңыр аю, сілеусін, тиін, бұлғын; су айдындарында – аққайран, сазан және басқа да балық мекендейді.

Климаты шұғыл континенттік, орташа жылдық температурасы 0,3 градус, абсолюттік максимумы: 40°C, абсолюттік минимумы -51°C, алайда жалпы алғанда, егіншілік және мал шаруашылығын дамыту үшін қолайлы.

Ауданның өсімдік жамылғысы айтарлықтай үлкен алабажақтықпен ерекшеленеді және бедермен, климатымен және геологиямен, топырағымен байланысты барлық түрлі физикалық-географиялық жағдайларын көрсетеді. Өсімдік жамылғысының сипаты бойынша аудан аумағы шалғындық- далалы белдеуге кіреді. Шөптің құрамы бөктерде, биіктік орналасуы мен топыраққа байланысты болады.

Солтүстік, шығыс және ішінара батыс баурайында таудың қара топырағында шалғынды шабындықтар мен жайылымдар орналасқан. Шөптің түрлі құрамы сан алуан. Негізінен шалғынды астық тұқымдасты: құрғақ айрауық, қылтанақсыз арпабас, жатаған бидайық, шалғындық қарабас, түрлі шөптесіндер басым. Түрлі шөптесіндердің ішінен: сібір сәкісі, скерда сибирская, алтын володушка, қарапайым мыңжапырақ, солтүстік жабысқақ қызыл бояу, шалғын атбұршағы, күміс қазтабан, жоңышқа бедесі басым.

Желінбейтін өсімдіктер: қарапайым жұпаргүл, шайқурай, қарапайым маралоты, бүтінжапырақ, шүмекгүл кездеседі.

Жоғарғы тегеурінгүл, жоғарғы бәрпі, маралқурай, күймесгүл сияқты улы өсімдіктерде бар. Шөптердің қалыңдығы әдеттегідей жоғары 80-100%. Тар ойпаттар және неғұрлым құрғақ дөңес тау бөліктерінде итмұрындық жайылымдар, сондай-ақ ырғай қышқыл бадам орналасқан. Жиі бұталар қалың өскіндерді құрайды. Бұталардың болуы жайылымдардың өнімділігін азайтады және құрғақ салмақтың 6-7 ц/га шектерінде болады. Шалғындардың өнімділігі 9-10 ц./га құрайды.

Батыс, оңтүстік бойынша асақызитын құламалар мен шыңдарда дала орналасқан. Олар тобылғы- астық тұқымдасты -түрлі шөптесіндер мен бетеге- астық тұқымдасты- түрлі шөптесіндер жайылымдармен сипатталған. Негізгі өкілдері тобылғы, талшықты бетеге (қылқан), қызғылт бетеге, сымбатты шисабак, итмұрын болып табылады. Түрлі шөптесіндерден- кәдімгі мыңжапырақ, кәдімгі күнбағыс, қазтабан. Азыққа жатпайтын бұталар- беденешөп, жабайы сарымсақ, зизифора. Олардың өнімділігі 8-9 ц/га құрғақ массаны құрайды.

Өзендер мен бұлақтардың аңғарлары бойынша қалың бұталармен шалғын дамуда. Бұталар өспеген учаскелерде астық тұқымдасты– түрлі шөптесіндес жер оты шабылады

. Астық тұқымдастардан шабындықтардың ылғал сүйгіш түрлері басым: шалғын қоңырбас, ақ суоты, қызылот, құрғақ айрауық; түрлі шөптесіндерден - шалғынды қазтамақ, мысық тамыр, күміс қазтабан, алтыкүлтелі тобылғы.

Өзендер мен жылғалардың бойындағы ағаш-бұта өсімдітерден тал, итмұрын, қарақат, қожақат, мойыл, долана, шәңкіш көп. Егістік жерлерде қалуен, дала тышқаны, қызылқұйрық басым.

Аудан облыс бойынша негізгі ауыл шаруашылығы өнімін өндірушілердің бірі болып табылады. Ауыл шаруашылық алқаптардың, табиғи жағдайлардың болуы ауыл шаруашылық дақылдарының кең спектрін, негізінен астық тұқымдастар мен майлы дақылдарды өсіруге мүмкіндік береді.

Мал шаруашылығы ауданда ерекше орын алады, мал шаруашылығын табысты дамыту шарты берік жемшөп базасын құру қажетті болып табылады, оны құруда жайылымдарды дұрыс пайдаланудың маңызы зор.

Жайылым өнімділігін арттыруда олардың аумақтарында тұратын қора, жазғы лагерьлер, су құрылыстары және мал өтетін өткелдерді орналастыруды дұрыс ұйымдастырғанда ғана қол жеткізуге болады.

Зырян ауданының жайылым аумағы 338777 га құрайды оның ішінде:

№ р/с	Жерлердің санаты	Жалпы аумағы	Соның ішінде:	
			жайылым	суландырылған жайылымдар
I	Ауыл шаруашылығы мақсатындағы жерлер	232734	120866	120866
II	Елді мекендердің жерлері	65088	52697	52697
III	Өнеркәсіп, көлік, және ауыл шаруашылығынан өзге мақсатқа арналған жерлері	3287	348	348
IV	Ерекше қорғалатын жерлер	32188	11969	11969
V	Орман қорының жерлері	563114	54395	54395
VI	Су қорының жерлері	28408	1448	1448
VII	Қордағы жерлер	131277	97054	97054
	<b>БАРЛЫҒЫ</b>	<b>1056096</b>	<b>338777</b>	<b>338777</b>

## **Жайылым аумағының құрылғысы**

Мал шаруашылығы үшін мықты жемшөп базасын құру үшін жайылымдарды дұрыс пайдаланудың маңызы зор ,олар арзан және бағалы жем болып табылады.

Табиғи жайылымдарды ұтымды пайдаланудың негізі жайылым айналымы болып табылады. Бұл жайылымдарды пайдалану және оларға күтім жасау жүйесі, шөптерді жақсарту бойынша іс-шараларды жүргізумен ұштастыра отырып демалыс пен бағу арқылы дәйекті жолмен олардың өнімділігін арттыру және қолдауға бағытталған. Жайылым айналымдарының міндеті өсімдіктердің дамуы жағдайларына, мал бағудың теріс әсерін төмендетуден құралған.

Жайылым айналымындағы жайылымды пайдалану жүйесі:

- малдың әр тобын қажетті жайылымдық азықпен қанағаттандыру;
- тапталған учаскелерді уақытылы дем алдыру және осылайша жер оты сапасының төмендеуін болдырмауды ескере отырып, қалыпты жүктеме жайылым;
- жайылым учаскелерін, су көздерін, лагерьлерді дұрыс орналастыру, жануарлардың сапасы мен өнімділігіне зиян келтірілетін, жануарлардың бос айдауын минимумға жеткізу;
- табынды сауықтыруға ықпал ететін, қажетті ветеринариялық- профилактикалық талаптарды сақтау.

Маусымның белгілі бір уақытында жайылымдарға демалыс беру және мал жаюды толық алып тастау- оларды жақсарту бойынша іс-шаралардың ең маңыздысы болып табылады. Осы уақыттың ішінде өсімдіктер тұқым шашады, жас өркендерге өну береді, өсімдік жамылғысының ботаникалық құрамы жақсарады. Жайылым кезеңі ірі қара мал үшін 140 күнге созылады, бағудың басталу орта күні мамырдың екінші онкүндігі, лагерьлік ұстаудың аяқталуы қыркүйек айы.

Жобаланатын мал басы, осы кезеңде табынды құруды қарастырады. Жынысы мен жасына қарай жайылатын топтардағы малдардың біртектілігі сақталу тиіс.

Жерлердің бос болуын болдырмау және оларды пайдаланудың қолайлы жағдайын құру мақсатында, осы жоспарға сәйкес әр жайылатын малдың тобына өз жайылым айналымдары бекітілу қарастырылған.

Жайылым айналымдарының өнімділігін арттыру және олардың одан әрі азуының алдын алу үшін, осы жоспарға сәйкес оларды бес кезекті жайылым пайдалану көзделуде.

### Бір табынға бес кезекті жайылым айналымының схемасы

Жылдар	Учаскелер (дала)				
1	2	3	4	5	
1	бағу	бағу	бағу	бағу	демалыс
2	бағу	бағу	бағу	демалыс	бағу
3	бағу	бағу	демалыс	бағу	бағу
4	бағу	демалыс	бағу	бағу	бағу
5	демалыс	бағу	бағу	бағу	бағу

### Бір табынға төрт кезекті жайылым айналымының схемасы

жыл	учаскелер			
	1	2	3	4
2017	(К-Ж-К)	(К-Ж-К)	(К-Ж-К)	демалыс

(К-Ж-К) көктем-жаз-күз

Барлық табиғи жайылымдар маусымдық пайдалану бойынша көктемгі-жазғы-күзгі болып табылады.

Мал азықтық алқаптары малдың табынының мынадай принциптері бойынша бекітіледі: тұрғындардың жеке малдары және ірі қара малдың 6 айға дейін төлі елді мекендерге жақын жерде жайылады. Қалған мал топтарына шалғайдағы жайылым учаскелері бөлінеді.

## **Жайылымдардың геоботаникалық тексеруінің жай-күйі туралы мәліметтер**

Ауданның аумағына Шығыс Қазақстан облысы ауыл шаруашылығы басқармасының өтініші бойынша ботаникалық-азықтық тексеру "Казгипрозем" кешенді іздестіру жұмыстары бөлімшесінің институты, Қазақ ССР ауыл шаруашылығы Министрлігімен 1978 жылы жүргізілді.

Ботаникалық-азықтық тексерудің мақсаты жайылым аумақтарын дұрыс ұйымдастыру және орналастыру үшін, мал-азықтық алқаптарына сандық және сапалық есепті жүргізу болып табылады. Жайылымдарды пайдалануда оларға жүктемені дұрыс бөлу және биологиялық шөптердің ерекшеліктерін ескеру қажет.

Аумақтың басым бөлігін жайылымдар, шабындықтар және егістіктер алып жатыр. Жайылым көктемде, жазда және күзде малды жаюға пайдаланылады. Ауданның жайылымының көп мөлшері бұталанған, бұл жайылымдардың өнімділігін төмендетеді. Жайылымдар бірдей емес жүктемемен пайдаланылады. Ауылдың маңында, фермалардың жанында олар шамадан тыс. Нәтижесінде жылдан жылға қарқынды мал жаятын жер оттылығы жаман жағына қарай өзгерді: арам шөптер пайда болды, дақылдар бұзылды, жусан көбейе бастады. Оның есесіне шалғайдағы жайылымдар бөлігі мүлде пайдаланылмайды, немесе шамалы пайдаланылады. Олар әдетте тау алаптары, олар арқылы қалдырылмаған мал айдайтын жер, мал суару үшін қалдырылмаған тұс-тұстан шектелген егістік.

## **Су көздерінің (көлдер, өзендер, тоғандар, суару және суландыру каналдары, құбырлы немесе шегенді құдықтар) болуы**

Ауданның аумағында өзендер, бұлақ және жылғалар ағып жатыр, жануарларды суару тікелей су көздері арқылы жүзеге асырылады, олар әбден малдың суға қажеттілігін қанағаттандырады. Су барлық су көздерінде жақсы сапада, мал суару үшін жарамды. Суару жері ыңғайлы тәсілдермен жабдықталуы тиіс. табынның басым бөлігін бір уақытта суару үшін жағалаудың ұзындығы мен ені жеткілікті болуы тиіс.

Есептеу кезінде мал суарудың шекті рұқсат етілетін радиусы ескерілді: қой және ІҚМ үшін 6 км, сиырлар үшін 2,5 км, жылқылар үшін 8 км. Одан басқа бір пункте

қызмет көрсетілетін, рұқсат етілетін мал басы ескерілді: 250 бас ІҚМ немесе жылқлар, 2000 бас қой.

### Жайылым жайлауларына айдау және қайтару мерзімінің кестесі

Ауылдық округ	Жайылым жайлауларына айдау мерзімі	Жайылым жайлауларынан қайтару мерзімі	Ескерту
Средигорный	сәуір-мамыр	қыркүйек-қазан	
Соловьево	сәуір-мамыр	қыркүйек-қазан	
Зубовск	сәуір-мамыр	қыркүйек-қазан	
Малеевск	сәуір-мамыр	қыркүйек-қазан	
Парыгина	сәуір-мамыр	қыркүйек-қазан	
Тұрғысын	сәуір-мамыр	қыркүйек-қазан	
Чапаево	сәуір-мамыр	қыркүйек-қазан	
Никольск	сәуір-мамыр	қыркүйек-қазан	
Первороссийск	сәуір-мамыр	қыркүйек-қазан	
Прибрежный кенті	сәуір-мамыр	қыркүйек-қазан	
Октябрьск кенті	сәуір-мамыр	қыркүйек-қазан	
Жаңа Бұқтырма кенті	сәуір-мамыр	қыркүйек-қазан	
Северный	сәуір-мамыр	қыркүйек-қазан	
Зырян қаласы	сәуір-мамыр	қыркүйек-қазан	
Серебрянск қаласы	сәуір-мамыр	қыркүйек-қазан	
Барлығы	сәуір-мамыр	қыркүйек-қазан	

### Су көздерінің (көлдер, өзендер, тоғандар, суару және суландыру каналдары, құбырлы немесе шегенді құдықтар) болуы

Ауданның аумағында өзендер, бұлақ және жылғалар ағып жатыр, жануарларды суару тікелей су көздері арқылы жүзеге асырылады, олар әбден малдың суға қажеттілігін қанағаттандырады. Су барлық су көздерінде жақсы сапада, мал суару үшін жарамды. Суару жері ыңғайлы тәсілдермен жабдықталуы тиіс. табынның басым бөлігін бір уақытта суару үшін жағалаудың ұзындығы мен ені жеткілікті болуы тиіс.

Есептеу кезінде мал суарудың шекті рұқсат етілетін радиусы ескерілді: қой және ІҚМ үшін 6 км, сиырлар үшін 2,5 км, жылқылар үшін 8 км. Одан басқа бір пункте қызмет көрсетілетін, рұқсат етілетін мал басы ескерілді: 250 бас ІҚМ немесе жылқлар, 2000 бас қой.

### Ветеринарлы-санитарлық объектілер бойынша ақпарат

Округтің (қаланың) атауы	Ветеринарлық пункттер	Қойларды тоғытуға арналған шұңқырлар	Табиғи ұрықтандыру пункттері	М а л қорымдары
Средигорный	1		3	

Соловьево	1			
Зубовск кенті				
Малеевск	1			
Парыгина	1		1	1
Тұрғысын	1		1	1
Чапаево	1			1
Никольск	1		1	1
Первороссийск				1
Прибрежный кенті				
Октябрьск кенті				
Жаңа Бұқтырма кенті	1			1
Северный	1			
Зырян қаласы	1		1	1
Серебрянск қаласы	1			1
Барлығы	11		7	8

## Аудандағы мал басы бойынша ақпарат

Округтің (қаланың) атауы	ІҚМ	ҰҚМ	Жылқылар	Шопқалар	Құстар
Средигорный	2476	1027	415	1060	3927
Соловьево	1359	1030	1524	442	7059
Малеевск	1325	524	454	577	4431
Парыгина	971	269	186	1631	3339
Тұрғысын	350	188	320	690	3317
Чапаево	1233	1515	615	619	4619
Никольск	1560	1729	418	260	7261
Первороссийск	1285	1009	360	335	3123
Прибрежный кенті	98	77		24	1902
Зубовск кенті	394	243	140	404	2518
Жаңа Бұқтырма кенті	842	1406	329	298	2074
Октябрьск кенті	454	586	135	103	2139
Северный	1110	670	1101	114	1562
Зырян қаласы	848	644	397	652	17200
Серебрянск қаласы	606	552	50	99	2500
Барлығы	14911	11469	6444	7308	66971

## Ауыл шаруашылық малдарының басын орналастыру және ұсынылған жайылымдарды алмастыру үшін жайылымдарды қайта бөлу схемасы

			Мал жаю үшін	Ауыл шаруашылық		Бір бірлікке қажетті	Норматив бойынша	Қосымша қажет ете
--	--	--	--------------	-----------------	--	----------------------	------------------	-------------------



№ р/с	Округтің атауы	Е л д і мекендердің жайылымдары	кордағы жерлерден берілгені	өндірушілердің жайылымдары	қ о с а л қ ы шаруашылықтардың мал басы	Мал басы	жайылымның көлемі, га	қажетті жайылымның көлемі, га	жайылым көлемі, га
-------	----------------	---------------------------------	-----------------------------	----------------------------	---	----------	-----------------------	-------------------------------	--------------------

### Тұрғысын

1	Ж е к е шаруашылық бойынша	1049		ІҚМ-	315	3	945	1490	1490
				ҰҚМ-	187	0,5	93,5		
				Жылқылар-	300	5	1500		
				Шошқалар-	672		0		
	Барлығы:				1474		2538,5		
	Ауылшаруашылық өндірушілер бойынша	5050		ІҚМ-	35	3	105		
				ҰҚМ-	1	0,5	0,5		
				Жылқылар-	20	5	100		
				Шошқалар-	18		0		
	Барлығы				74		205,5		
Жиыны:				1548		2744			

### Чапаево

2	Жеке шаруашылық бойынша	3670	157	ІҚМ-	829	3	2487	52	52
				ҰҚМ-	844	0,5	422		
				Жылқылар-	194	5	970		
				Шошқалар-	565		0		
	Барлығы:				2432		3879		
	Ауыл шаруашылық өндірушілер бойынша	12725		ІҚМ-	404	3	1212		
				ҰҚМ-	671	0,5	335,5		
				Жылқылар-	421	5	2105		
				Шошқалар-	54		0		
	Барлығы				1550		3652,5		
Жиыны:				3982		7531,5			

### Никольск

3	Жеке шаруашылық бойынша	6426	1371	ІҚМ-	716	3	2148		
				ҰҚМ-	1348	0,5	674		
				Жылқылар-	237	5	1185		
				Шошқалар-	260		0		
	Барлығы:				2561		4007		
	Ауыл шаруашылық өндірушілер бойынша	32432		ІҚМ-	844	3	2532		
				ҰҚМ-	381	0,5	190,5		
				Жылқылар-	181	5	905		
				Шошқалар-			0		
	Барлығы				1406		3627,5		
Жиыны:				3967		7634,5			

### Соловьево

				ІҚМ-	1342	3	4026		
				ҰҚМ-	1358	0,5	679		

4	Жеке шаруашылық бойынша	6026	870		Жылқылар-	254	5	1270		
					Шошқалар-	444		0		
	Барлығы:					3398		5975		
	Ауыл шаруашылық өндірушілер бойынша			17599	ІҚМ-	517	3	1551		
					ҰҚМ-	72	0,5	36		
				Жылқылар-	1270	5	6350			
				Шошқалар-	70		0			
	Барлығы					1929		7937		
	Жиыны:					5327		13912		

### Средигорное

5	Жеке шаруашылық бойынша	6987	425		ІҚМ-	660	3	1980		
					ҰҚМ-	1027	0,5	513,5		
					Жылқылар-	257	5	1285		
					Шошқалар-	1007		0		
	Барлығы:					2951		3778,5		
	Ауыл шаруашылық өндірушілер бойынша			3231	ІҚМ-	1816	3	5448		
					ҰҚМ-		0,5	0		
					Жылқылар-	158	5	790		3007
					Шошқалар-	53		0		3007
	Барлығы					2027		6238		
	Жиыны:					4978		10016,5		

### Малеевск

6	Жеке шаруашылық бойынша	5845	1586		ІҚМ-	1048	3	3144		
					ҰҚМ-	513	0,5	256,5		
					Жылқылар-	361	5	1805		
					Шошқалар-	577		0		
	Барлығы:					2499		5205,5		
	Ауыл шаруашылық өндірушілер бойынша			4691	ІҚМ-	277	3	831		
					ҰҚМ-	524	0,5	262		
					Жылқылар-	454	5	2270		
					Шошқалар-	577		0		
	Барлығы					1832		3363		
	Жиыны:					4331		8568,5		

### Парыгино

7	Жеке шаруашылық бойынша	3302	570		ІҚМ-	475	3	1425		
					ҰҚМ-	265	0,5	132,5		
					Жылқылар-	63	5	315		
					Шошқалар-	180		0		
	Барлығы:					983		1872,5		
	Ауыл шаруашылық өндірушілер бойынша			3187	ІҚМ-	496	3	1488		
					ҰҚМ-	4	0,5	2		

				Жылқылар-	123	5	615
				Шошқалар-	1451		0
	Барлығы				2074		2105
	Жиыны:				3057		3977,5

### Первороссийск

8	Жеке шаруашылық бойынша	3036	303		ІҚМ-	219	3	657	
					ҰҚМ-	211	0,5	105,5	
					Жылқылар -	61	5	305	
					Шошқалар-	305		0	
		Барлығы:				796		1067,5	
	Ауыл шаруашылық өндірушілер бойынша			5777		ІҚМ-	1066	3	3198
						ҰҚМ-	798	0,5	399
						Жылқылар-	299	5	1495
						Шошқалар-	30		0
		Барлығы				2193		5092	
	Жиыны:				2989		6159,5		

### Жаңа Бұқтырма

9	Жеке шаруашылық бойынша	3031	3742		ІҚМ-	748	3	2244	
					ҰҚМ-	1151	0,5	575,5	
					Жылқылар-	271	5	1355	
					Шошқалар-	229		0	
		Барлығы:				2399		4174,5	
	Ауыл шаруашылық өндірушілер бойынша			7930		ІҚМ-	94	3	282
						ҰҚМ-	255	0,5	127,5
						Жылқылар-	58	5	290
						Шошқалар-	69		0
		Барлығы				476		699,5	
	Жиыны:				2875		4874		

### Северный

10	Жеке шаруашылық өндірушілер бойынша	3069	2341		ІҚМ-	668	3	2004	
					ҰҚМ-	536	0,5	268	
					Жылқылар-	144	5	720	
					Шошқалар-	114		0	
		Барлығы:				1462		2992	
	Ауыл шаруашылық өндірушілер бойынша			13315		ІҚМ-	442	3	1326
						ҰҚМ-	134	0,5	67
						Жылқылар-	957	5	4785
						Шошқалар-			0
		Барлығы				1533		6178	
	Жиыны:				2995		9170		

### Октябрьск кенті

--	--	--	--	--	--	--	--

11	Жеке шаруашылық бойынша	2303	ІҚМ-	454	3	1362	27	27
			ҰҚМ	586	0,5	293		
			Жылқылар	135	5	675		
			Шошқа	103		0		
	Барлығы:			1278		2330		
	Ауыл шаруашылық өндірушілер бойынша		ІҚМ-		3	0		
			ҰҚМ-		0,5	0		
			Жылқылар-		5	0		
			Жылқылар-			0		
	Барлығы					0		
Жиыны:			1278		2330			

### Прибрежный кенті

12	Жеке шаруашылық бойынша	3193	0	ІҚМ-	98	3	294		
				ҰҚМ-	35	0,5	17,5		
				Жылқылар-		5	0		
				Шошқалар	24		0		
	Барлығы:				157		311,5		
	Ауылшаруашылық өндірушілер бойынша		ІҚМ-		3	0			
			ҰҚМ-		0,5	0			
			Жылқылар-		5	0			
			Шошқалар-			0			
	Барлығы						0		
Жиыны:				157		311,5			

### Зубовск кенті

13	Жеке шаруашылық бойынша	1260	47	ІҚМ-	175	3	525		
				ҰҚМ-	243	0,5	121,5		
				Жылқылар-	127	5	635		
				Шошқалар-	404		0		
	Барлығы:				949		1281,5		
	Ауылшаруашылық өндірушілер бойынша		ІҚМ-		219	3	657		
			ҰҚМ-			0,5	0		
			Жылқылар-		13	5	65		
			Шошқалар-				0		
	Барлығы				232		722		
Жиыны:				1181		2003,5			

### Зырян қаласы

	Жеке шаруашылық бойынша	909	ІҚМ-	348	3	1044	257	257
			ҰҚМ-	244	0,5	122		
			Жылқылар-		5	0		
			Шошқалар-	592		0		
	Барлығы			1184		1166		

14	Ауылшаруашылық өндірушілер бойынша	170	ІҚМ-	3	0			
			ҰҚМ-	0,5	0			
			Жылқылар-	207	5	1035		
			Шошқалар-	60		0		
	Барлығы			267		1035		
Жиыны:			1451		2201			

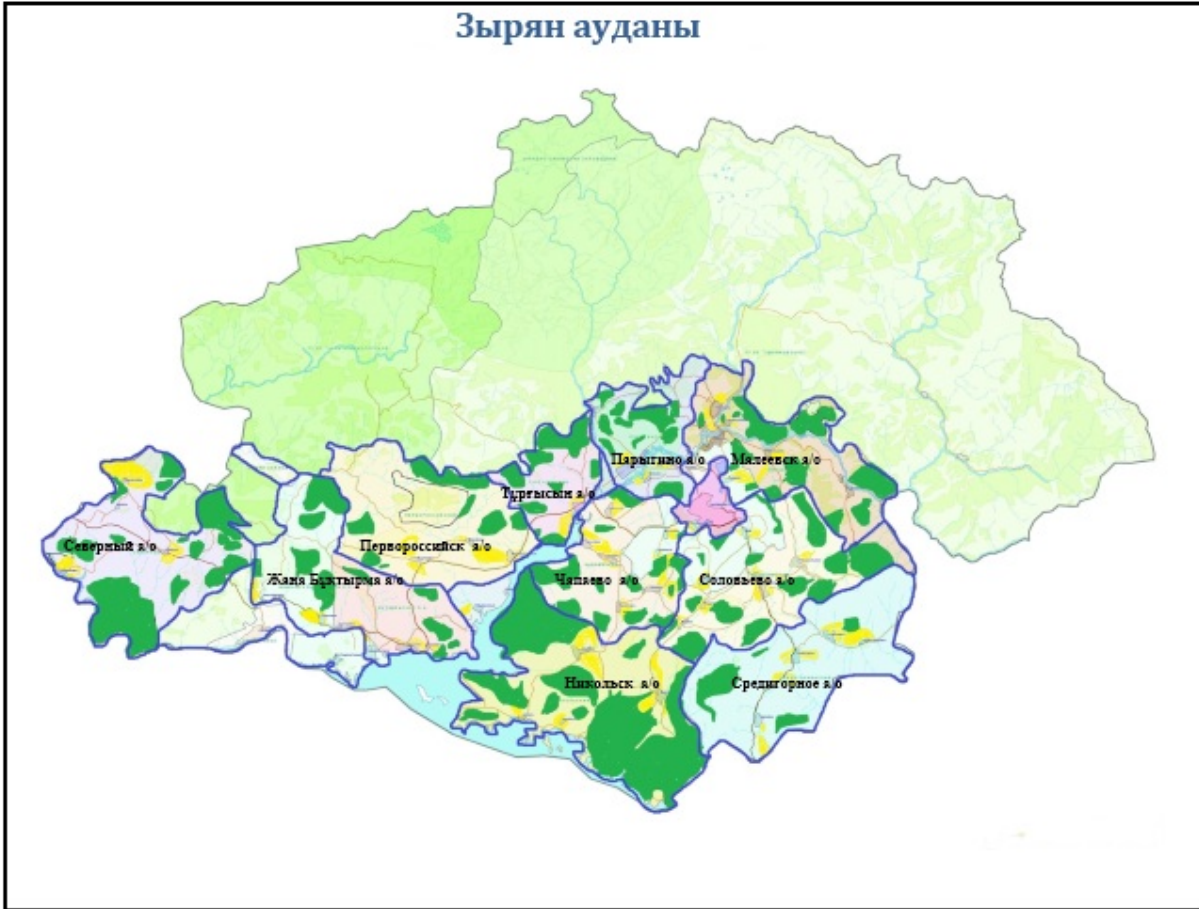
### Серебрянск қаласы

15	Жеке шаруашылық бойынша	1653	ІҚМ-	206	3	618	
			ҰҚМ-	552	0,5	276	
			Жылқылар-	50	5	250	
			Шошқалар-	99		0	
	Барлығы:			907		1144	
	Ауылшаруашылық өндірушілер бойынша	4	ІҚМ-		3	0	
			ҰҚМ-		0,5	0	
			Жылқылар-		5	0	
			Шошқалар-			0	
	Барлығы:					0	
Жиыны:	5159	106111		907		1144	


Зырян ауданы бойынша  
2018-2019 жылдарға  
жайылымдарды басқару  
және оларды пайдалану  
жөніндегі жоспарға 1-қосымша

**Құқық белгілейтін құжаттар негізінде жер санаттары, жер учаскелерінің меншік иелері және жер пайдаланушылар бөлінісінде әкімшілік-аумақтық бірлік аумағында жайылымдардың орналасу схемасы**

## Зырян ауданы



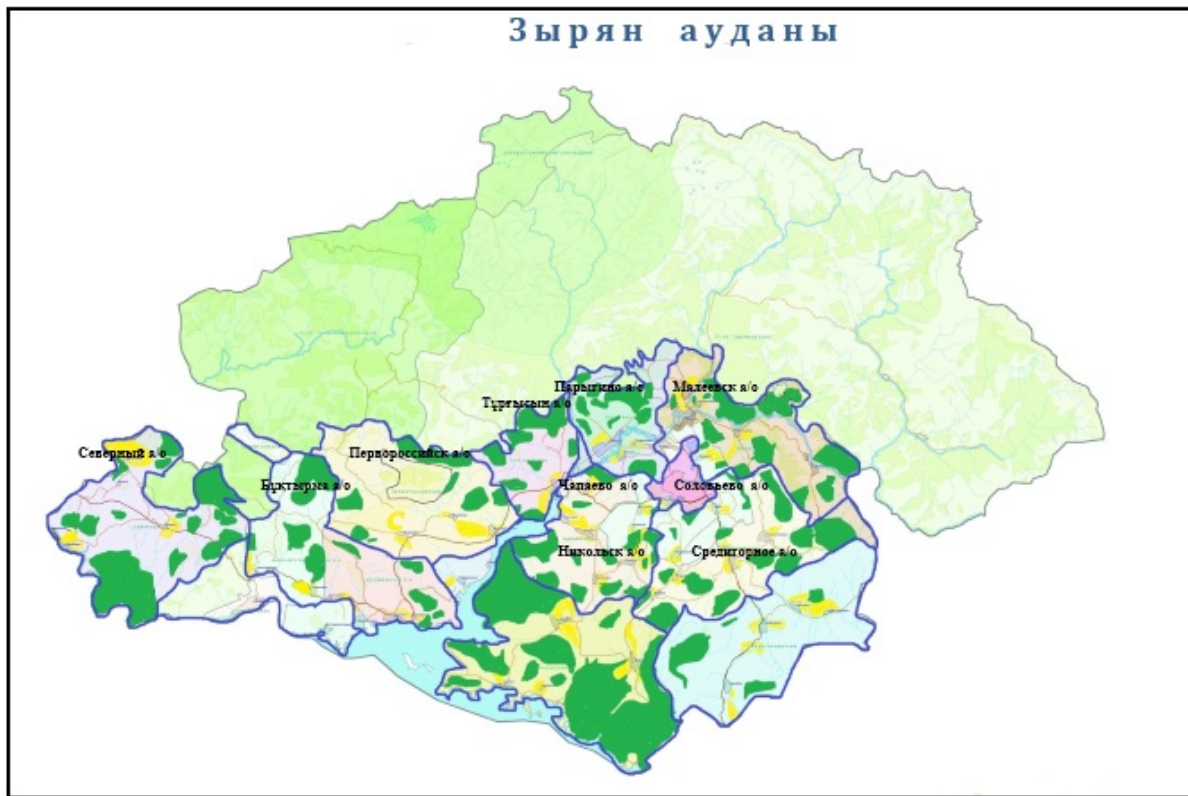
### Шартты белгілері

 - ауыл шаруашылық өндірушілерге және жеке тұлғаларға мал жаю үшін берілген жайылымдар;


Зырян ауданы бойынша  
2018-2019 жылдарға  
жайылымдарды басқару  
және оларды пайдалану  
жөніндегі жоспарға 2-қосымша

### Жайылым айналымдарының қолайлы схемалары

## Зырян ауданы



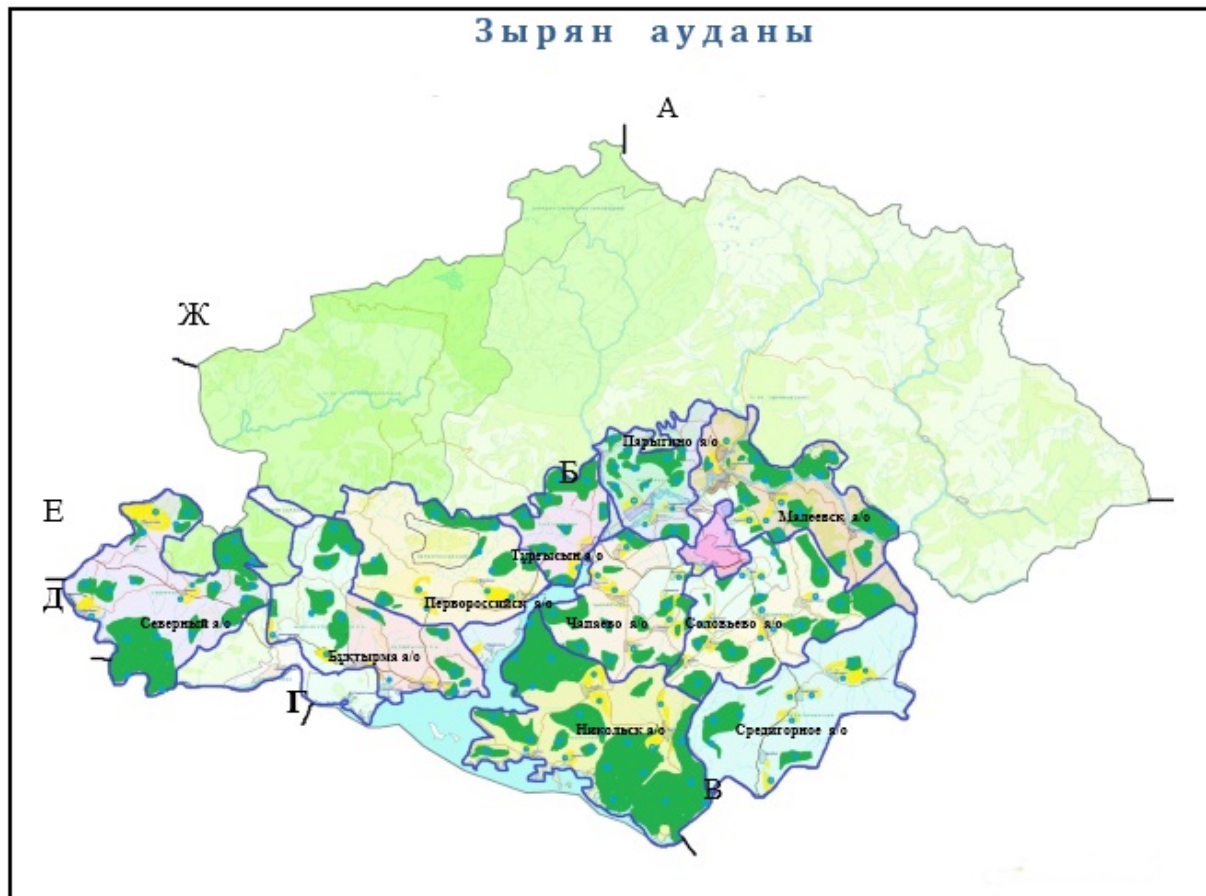
### Шартты белгілері

 - ауыл шаруашылық өндірушілерге және жеке тұлғаларға мал жаю үшін берілген жайылымдар;

Зырян ауданы бойынша  
2018-2019 жылдарға  
жайылымдарды басқару  
және оларды пайдалану  
жөніндегі жоспарға 3-қосымша


**Жайылымдардың, оның ішінде маусымдық жайылымдардың сыртқы және ішкі шекаралары мен алаңдары, жайылымдық инфрақұрылым объектілері белгіленген картасы**


## Зырян ауданы



А дан Б-ға дейін –Ресей федерациясының жерлері;  
Б дан В-ға дейін –Катон-Қарағай ауданының жерлері;  
В дан Г-ға дейін – Көкпекті ауданының жерлері;  
Г дан Д-ға дейін –Ұлан ауданының жерлері;  
Д дан Е-ге дейін –Глубокий ауданының жерлері;  
Е ден А-ға дейін –Риддер қаласының жерлері.

### Шартты белгілері

 - ауыл шаруашылық өндірушілерге және жеке тұлғаларға мал жаю үшін берілген жайылымдар;

 - суат

Зырян ауданы бойынша  
2018-2019 жылдарға  
жайылымдарды басқару  
және оларды пайдалану  
жөніндегі жоспарға 4-қосымша


**Жайылым пайдаланушылардың су көздеріне кол жеткізу схемасы (көлдерге, өзендерге)**



## Зырян ауданы



### Шартты белгілері

 - ауыл шаруашылық өндірушілерге және жеке тұлғаларға мал жаю үшін берілген жайылымдар;

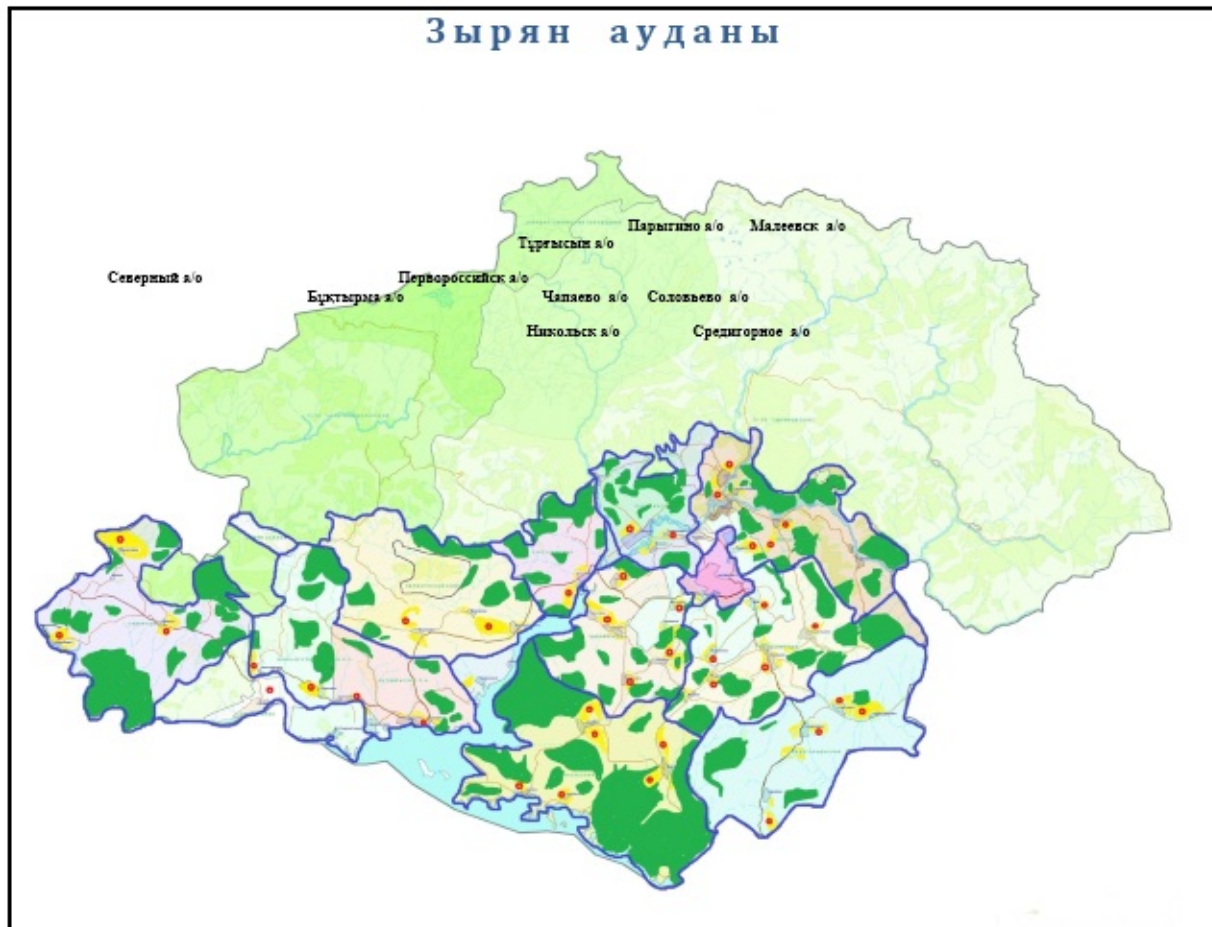


- жайылым пайдаланушылардың су көздеріне қол жетімділігі


Зырян ауданы бойынша  
2018-2019 жылдарға  
жайылымдарды басқару  
және оларды пайдалану  
жөніндегі жоспарға 5-қосымша


**Жайылымдары жоқ және оларды берілетін жайылымдарға ауыстыратын жеке және заңды тұлғалардың ауыл шаруашылығы мал басын орналастыру үшін, жайылымдарды қайта бөлу схемасы**


## Зырян ауданы



### Шартты белгілері

 - ауыл шаруашылық өндірушілерге және жеке тұлғаларға мал жаю үшін берілген жайылымдар;

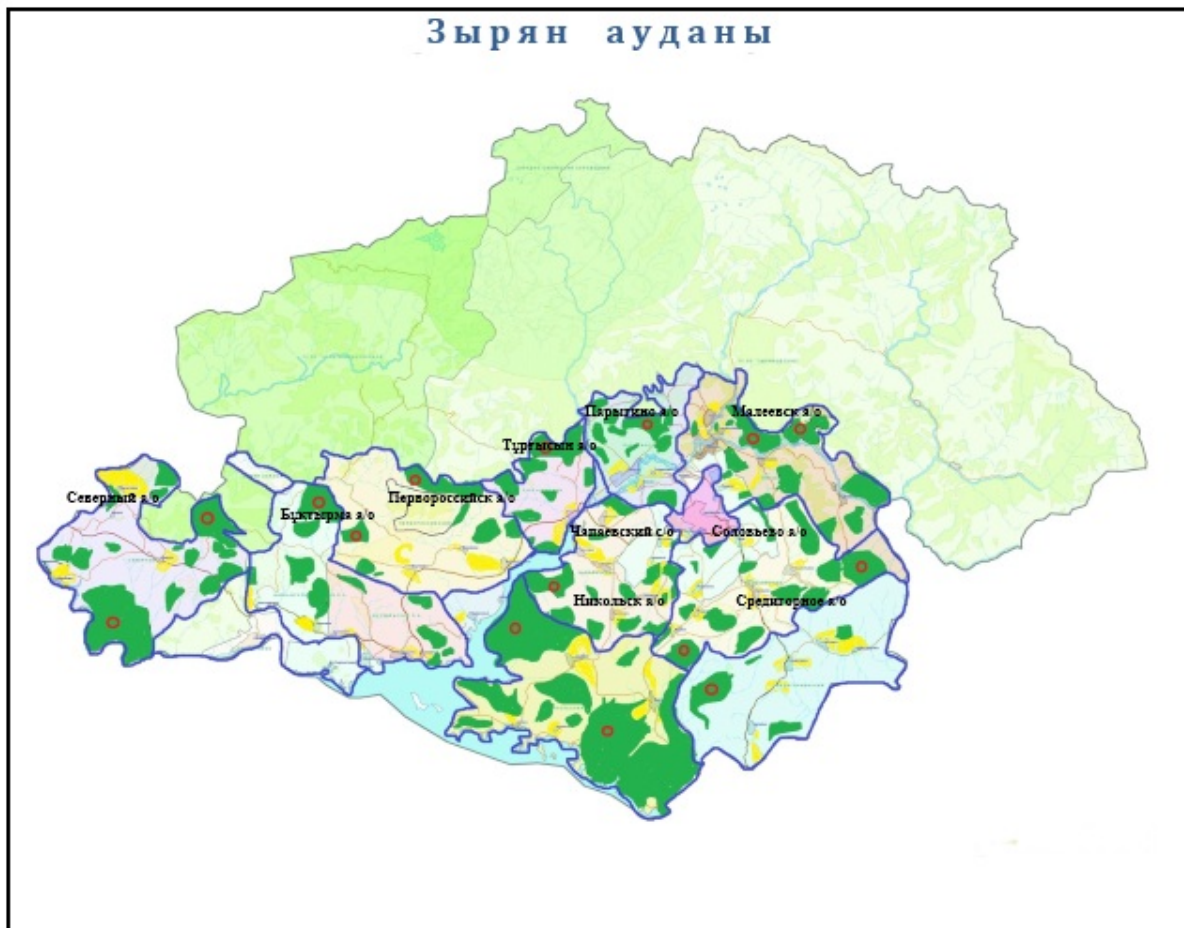
 - жайылымдары жоқ жеке тұлғалардың ауыл шаруашылық малдарын орналастыру үшін жайылымдар

 - жайылымдармен қамтамасыз етілмеген жеке тұлғалардың отарлы жайылымдарға ауыл шаруашылық малдарын орналастыру үшін жайылымдар

Зырян ауданы бойынша  
2018-2019 жылдарға  
жайылымдарды басқару  
және оларды пайдалану  
жөніндегі жоспарға 6-қосымша

**Жайылымдармен қамтамасыз етілмеген жеке және заңды тұлғалардың ауыл шаруашылығы жануарларының мал басын шалғайдағы жайылымдарға орналастыру схемасы**

## Зырян ауданы



### Шартты белгілері

- ауыл шаруашылық өндірушілерге және жеке тұлғаларға мал жаю үшін берілген жайылымдар;

- жайылымдармен қамтамасыз етілмеген жеке тұлғалардың отарлы жайылымдарға ауыл шаруашылық малдарын орналастыру үшін жайылымдар

Зырян ауданы бойынша  
2018-2019 жылдарға  
жайылымдарды басқару  
және оларды пайдалану  
жөніндегі жоспарға 7-қосымша

### Ауыл шаруашылығы жануарларын жаюдың және айдаудың маусымдық маршруттарын белгілейтін жайылымдарды пайдалану жөніндегі күнтізбелік графигі

Ауылдық округ	Жайылым жайлауларына малдарды айдау мерзімі	Жайылым жайлауларынан малдарды қайтару мерзімі
Среднегорный	сәуір - мамыр	қыркүйек-қазан

Соловьево	сәуір - мамыр	қыркүйек-қазан
Малеевск	сәуір - мамыр	қыркүйек-қазан
Парыгина	сәуір - мамыр	қыркүйек-қазан
Тұрғысын	сәуір - мамыр	қыркүйек-қазан
Чапаево	сәуір - мамыр	қыркүйек-қазан
Никольск	сәуір - мамыр	қыркүйек-қазан
Первороссийск	сәуір - мамыр	қыркүйек-қазан
Северный	сәуір - мамыр	қыркүйек-қазан

© 2012. Қазақстан Республикасы Әділет министрлігінің «Қазақстан Республикасының Заңнама және құқықтық ақпарат институты» ШЖҚ РМК