

Шыңғырлау ауданы бойынша 2018-2019 жылдарға арналған жайылымдарды басқару және оларды пайдалану жөніндегі жоспарын бекіту туралы

Күшін жойған

Батыс Қазақстан облысы Шыңғырлау аудандық мәслихатының 2018 жылғы 20 ақпандағы № 20-1 шешімі. Батыс Қазақстан облысының Әділет департаментінде 2018 жылғы 3 наурызда № 5074 болып тіркелді. Күші жойылды - Батыс Қазақстан облысы Шыңғырлау аудандық мәслихатының 2018 жылғы 12 қазандағы № 31-2 шешімімен

Ескерту. Күші жойылды - Батыс Қазақстан облысы Шыңғырлау аудандық мәслихатының 12.10.2018 № 31-2 шешімімен (алғашқы ресми жарияланған күнінен бастап қолданысқа енгізіледі).

Қазақстан Республикасының 2017 жылғы 20 ақпандағы "Жайылымдар туралы" және 2001 жылғы 23 қаңтардағы "Қазақстан Республикасындағы жергілікті мемлекеттік басқару және өзін-өзі басқару туралы" Заңдарына сәйкес Шыңғырлау аудандық мәслихаты **ШЕШІМ ҚАБЫЛДАДЫ:**

1. Осы шешімнің қосымшасына сәйкес Шыңғырлау ауданы бойынша 2018-2019 жылдарға арналған жайылымдарды басқару және оларды пайдалану жөніндегі жоспары бекітілсін.

2. Шыңғырлау аудандық мәслихаты аппаратының басшысына (С.Шагиров) осы шешімнің әділет органдарында мемлекеттік тіркелуін, Қазақстан Республикасы нормативтік құқықтық актілерінің эталондық бақылау банкінде және бұқаралық ақпарат құралдарында оның ресми жариялануын қамтамасыз етсін.

3. Осы шешім алғашқы ресми жарияланған күнінен бастап қолданысқа енгізіледі.

*Сессия төрайымы
Мәслихат хатшысы*

*Г.Бисенғалиева
Г.Волкогон*

2018 жылғы 20 ақпандағы
№ 20-1
Шыңғырлау аудандық
мәслихатының
шешімімен бекітілді

Шыңғырлау ауданы бойынша 2018-2019 жылдарға арналған жайылымдарды басқару және оларды пайдалану жөніндегі жоспар

Осы Шыңғырлау ауданы бойынша 2018-2019 жылдарға арналған жайылымдарды басқару және оларды пайдалану жөніндегі жоспар (бұдан әрі - Жоспар) Қазақстан Республикасының 2017 жылғы 20 ақпандағы "Жайылымдар туралы", 2001 жылғы 23 қаңтардағы "Қазақстан Республикасындағы жергілікті мемлекеттік басқару және өзін-өзі басқару туралы" Заңдарына, Қазақстан Республикасы Премьер-Министрінің орынбасары – Қазақстан Республикасы Ауыл шаруашылығы министрінің 2017 жылғы 24 сәуірдегі № 173 "Жайылымдарды ұтымды пайдалану қағидаларын бекіту туралы" бұйрығына (Қазақстан Республикасының Әділет министрлігінде 28 сәуір 2017 жылы № 15090 тіркелген), Қазақстан Республикасы Ауыл шаруашылығы министрінің 2015 жылғы 14 сәуірдегі № 3-3/332 "Жайылымдардың жалпы алаңына түсетін жүктеменің шекті рұқсат етілетін нормасын бекіту туралы" (Қазақстан Республикасының Әділет министрлігінде 15 мамыр 2015 жылы № 11064 тіркелген) бұйрығына сәйкес әзірленді.

Жоспар жайылымдарды ұтымды пайдалану, жемшөпке қажеттілікті тұрақты қамтамасыз ету және жайылымдардың тозу процестерін болғызбау мақсатында қабылданады.

Жоспар мазмұны:

1) құқық белгілейтін құжаттар негізінде жер санаттары, жер учаскелерінің меншік иелері және жер пайдаланушылар бөлінісінде әкімшілік-аумақтық бірлік аумағында жайылымдардың орналасу схемасы (картасы) осы Жоспардың 1 қосымшасына сәйкес;

2) жайылым айналымдарының қолайлы схемалары осы Жоспардың 2 қосымшасына сәйкес;

3) жайылымдардың, оның ішінде маусымдық жайылымдардың сыртқы және ішкі шекаралары мен алаңдары, жайылымдық инфрақұрылым объектілері белгіленген картасы осы Жоспардың 3 қосымшасына сәйкес;

4) жайылым пайдаланушылардың су тұтыну нормасына сәйкес жасалған су көздеріне (көлдерге, өзендерге, тоғандарға, апандарға, суару немесе суландыру каналдарына, құбырлы немесе шахталы құдықтарға) қол жеткізу схемасы осы Жоспардың 4 қосымшасына сәйкес;

5) жайылымы жоқ жеке және (немесе) заңды тұлғалардың ауыл шаруашылығы жануарларының мал басын орналастыру үшін жайылымдарды қайта бөлу және оны берілетін жайылымдарға ауыстыру схемасы осы Жоспардың 5 қосымшасына сәйкес;

6) ауыл, ауылдық округ маңында орналасқан жайылымдармен қамтамасыз етілмеген жеке және (немесе) заңды тұлғалардың ауыл шаруашылығы жануарларының мал басын шалғайдағы жайылымдарға орналастыру схемасы осы Жоспардың 6 қосымшасына сәйкес;

7) ауыл шаруашылығы жануарларын жаюдың және айдаудың маусымдық маршруттарын белгілейтін жайылымдарды пайдалану жөніндегі күнтізбелік графигі осы Жоспардың 7 қосымшасына сәйкес;

8) тиісті әкімшілік-аумақтық бірлікте жайылымдарды ұтымды пайдалану үшін қажетті өзге де талаптарды қамтуға тиіс.

Жоспар жайылымдарды геоботаникалық зерттеп-қараудың жай-күйі туралы мәліметтер, ветеринариялық-санитариялық объектілер туралы мәліметтер, иелерін-жайылым пайдаланушыларды, жеке және (немесе) заңды тұлғаларды көрсете отырып, ауыл шаруашылығы жануарлары мал басының саны туралы деректер, ауыл шаруашылығы жануарларының түрлері мен жыныстық жас топтары бойынша қалыптастырылған үйірлердің, отарлардың, табындардың саны туралы деректер, шалғайдағы жайылымдарда жаю үшін ауыл шаруашылығы жануарларының мал басын қалыптастыру туралы мәліметтер, екпе және аридтік жайылымдарда ауыл шаруашылығы жануарларын жаю ерекшеліктері, малды айдап өтуге арналған сервитуттар туралы мәліметтер, мемлекеттік органдар, жеке және (немесе) заңды тұлғалар берген өзге де деректер ескеріле отырып қабылданды.

Әкімшілік-аумақтық бөлініс бойынша Шыңғырлау 8 ауылдық округ, 25 ауылдық елді-мекендер орналасқан.

Шыңғырлау ауданының жалпы көлемі 722989 га, оның ішінде жайылымдық жерлер – 445634 га.

Санаттар бойынша жерлер бөлінісі:

ауыл шаруашылығы мақсатындағы жерлер – 185363 га;

елді мекен жерлері – 123000 га;

өнеркәсіп, көлік, байланыс, ғарыш қызметі, қорғаныс, ұлттық қауіпсіздік мұқтажына арналған жерлер және ауыл шаруашылығына арналмаған өзге де жерлер – 1542 га;

су қорының жерлері – 320 га;

қордағы жерлер – 385386 га.

Ауданның климаттық зонасы күртконтиненталды, қысы салыстырмалы салқын, жазы ыстық және құрғақ. Ауаның жылдық орташа температурасы қаңтар айында – -15; -35 °С, шілде айында - +25; +40°С. Жауынның орташа түсімі - 30 мм, ал жылдық – 214 мм.

Ауданның өсімдік жамылғысы әртүрлі, шамамен қоса алғанда 124 түрлері. Олардың ішінде ең көп тараған түрі ақ жусанды-бетегелі және жусанды-шөлді шөбі .

Топырағы ашық-құба, оңтүстікте құмды және сортаң топырақты жерлер кездеседі. Топырақтың құнарлы қабатының қалыңдығы 40-50 см.

Ауданда 3 мал дәрігерлік пункттері және 12 мал көмінділері бар.

Қазіргі уақытта Шыңғырлау ауданында 23351 бас мүйізді ірі қара, 30667 бас ұсақ мүйізді мал, 4791 бас жылқы бар.

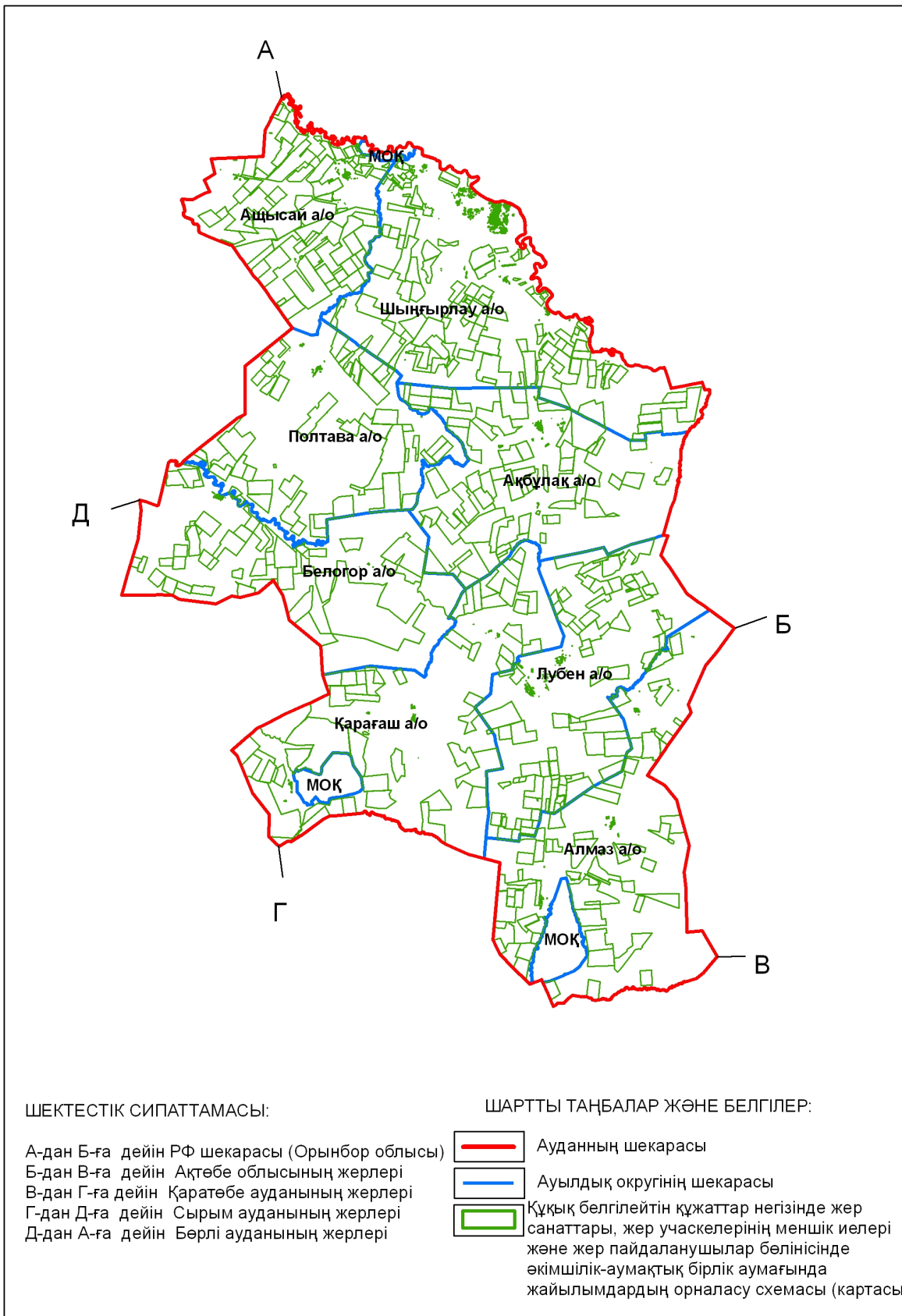
Ауыл шаруашылығы жануарларын қамтамасыз ету үшін Шыңғырлау ауданы бойынша барлығы 445634 га жайылымдық алқаптары бар. Елді-мекен шегіндегі жайылымдары 117292 га жайылым саналады, қордағы жерлерде 194488 га жайылымдық алқаптар бар.

Ауданда жеке шаруашылықтардағы мал басының көбеюіне байланысты жайылымдық алқаптардың жетіспеушілігі тіркелген жоқ.

Сонымен бірге, ауданда ауыл шаруашылығы жануарларын ветеринариялық – санитарлық объектілермен қамтамасыз ету мақсатында мал тоғыту орындарын, Ақбұлақ, Алмаз, Ащысай, Белогор, Қарағаш, Лубен, Полтава, Шыңғырлау ауылдық округтерінде қашырым мал пункттерін құрылыстарын салу жұмыстарын жоспарлау қажет.

Шыңғырлау ауданы бойынша
2018-2019 жылдарға арналған
жайылымдарды басқару және
оларды пайдалану жөніндегі
Жоспарға 1 қосымша

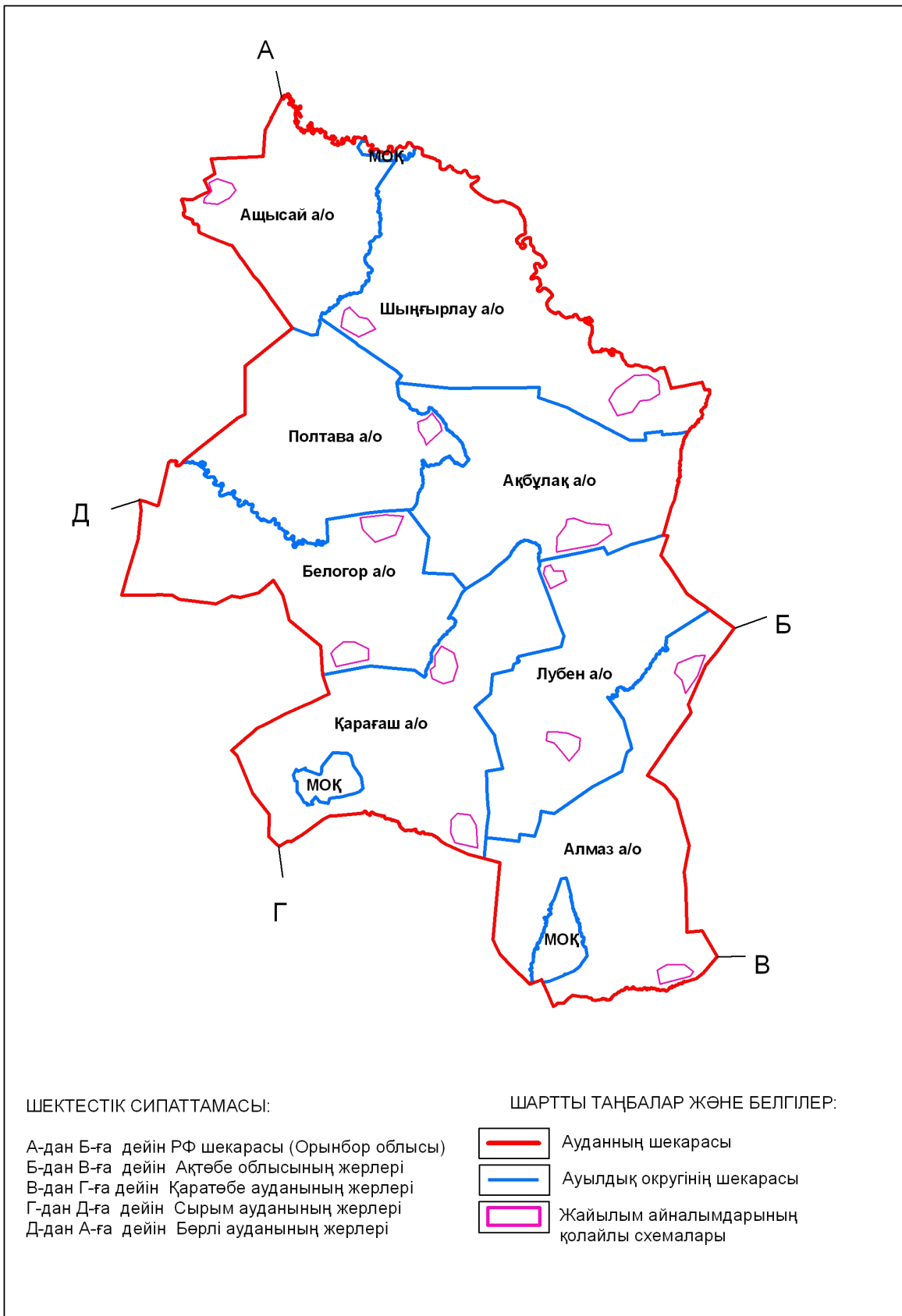
Құқық белгілейтін құжаттар негізінде жер санаттары, жер учаскелерінің меншік иелері және жер пайдаланушылар бөлінісінде әкімшілік-аумақтық бірлік аумағында жайылымдардың орналасу схемасы (картасы)



Шыңғырлау ауданы бойынша
 2018-2019 жылдарға арналған
 жайылымдарды басқару және

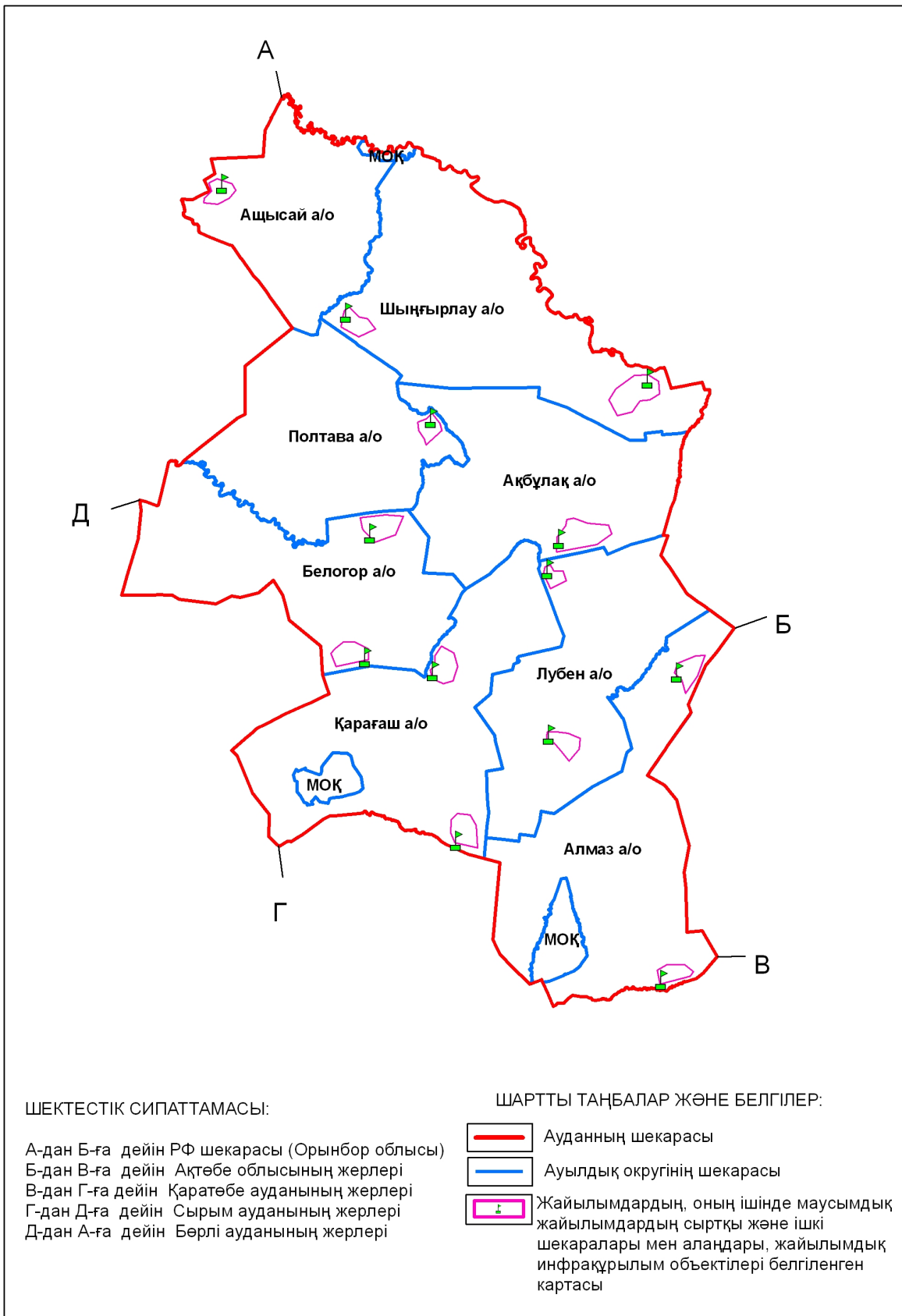
оларды пайдалану жөніндегі
Жоспарға 2 қосымша

Жайылым айналымдарының қолайлы схемалары



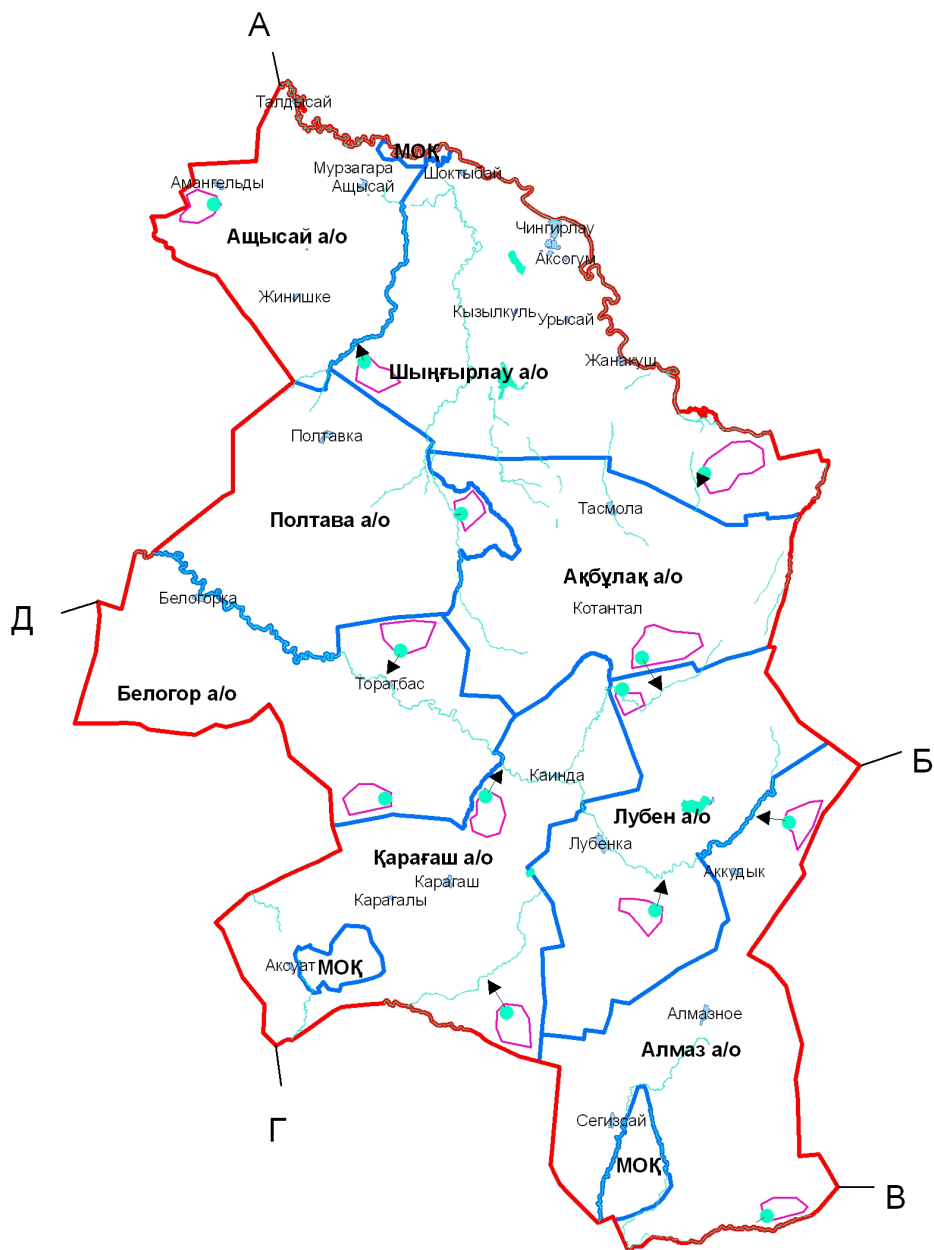
Шыңғырлау ауданы бойынша
 2018-2019 жылдарға арналған
 жайылымдарды басқару және

Жайылымдардың, оның ішінде маусымдық жайылымдардың сыртқы және ішкі шекаралары мен алаңдары, жайылымдық инфрақұрылым объектілері белгіленген картасы



Шыңғырлау ауданы бойынша
 2018-2019 жылдарға арналған
 жайылымдарды басқару және


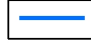
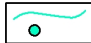
Жайылым пайдаланушылардың су тұтыну нормасына сәйкес жасалған су көздеріне (көлдерге, өзендерге, тоғандарға, апандарға, суару немесе суландыру каналдарына, құбырлы немесе шахталы құдықтарға) қол жеткізу схемасы



ШЕКТЕСТІК СИПАТТАМАСЫ:

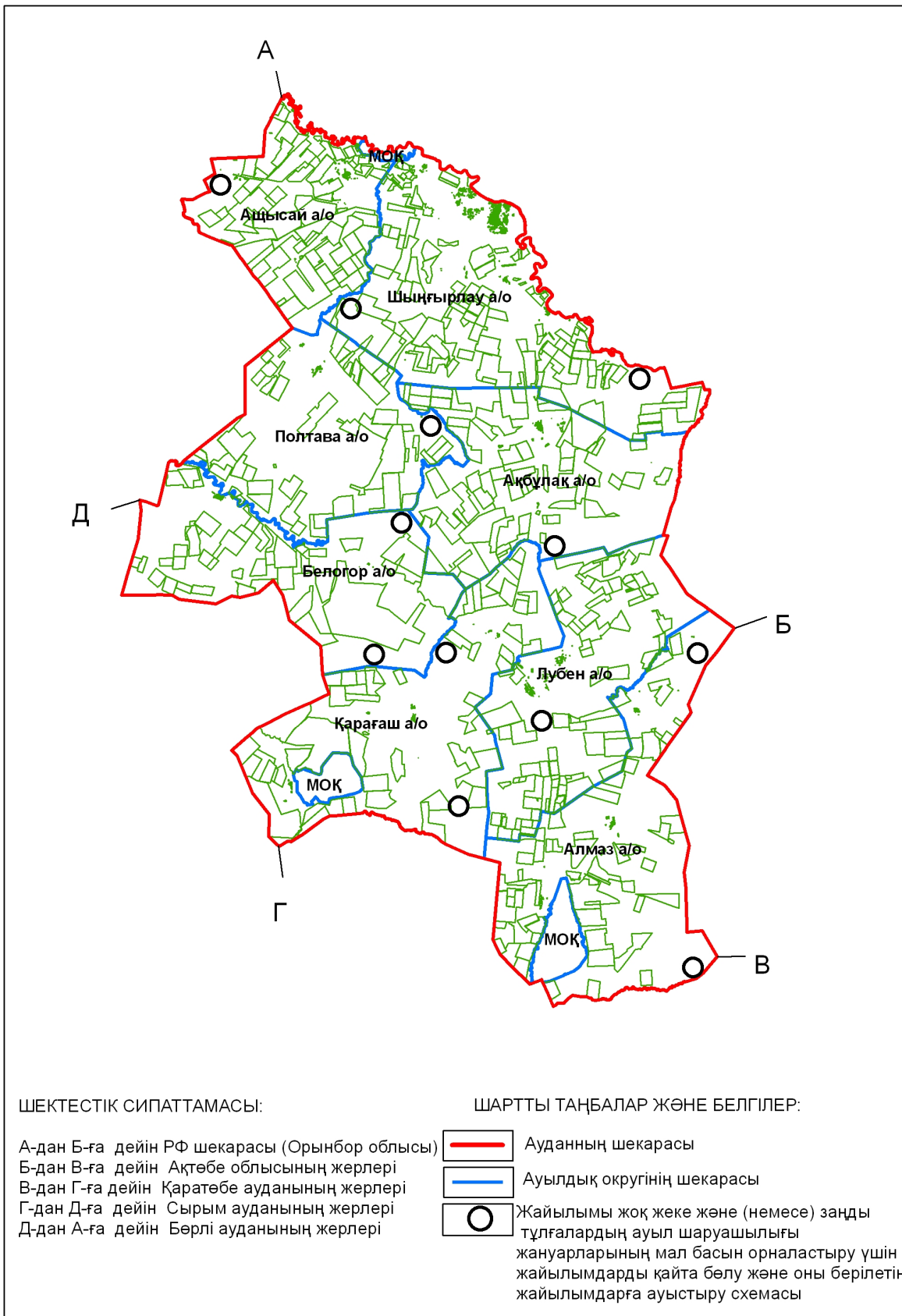
А-дан Б-ға дейін РФ шекарасы (Орынбор облысы)
 Б-дан В-ға дейін Ақтөбе облысының жерлері
 В-дан Г-ға дейін Қаратөбе ауданының жерлері
 Г-дан Д-ға дейін Сырым ауданының жерлері
 Д-дан А-ға дейін Бөрлі ауданының жерлері

ШАРТТЫ ТАҢБАЛАР ЖӘНЕ БЕЛГІЛЕР:

-  Ауданның шекарасы
-  Ауылдық округінің шекарасы
-  Жайылым пайдаланушылардың су тұтыну нормасына сәйкес жасалған су көздеріне (көлдерге, өзендерге, тоғандарға, апандарға, суару немесе суландыру каналдарына, құбырлы немесе шахталы құдықтарға) қол жеткізу схемасы

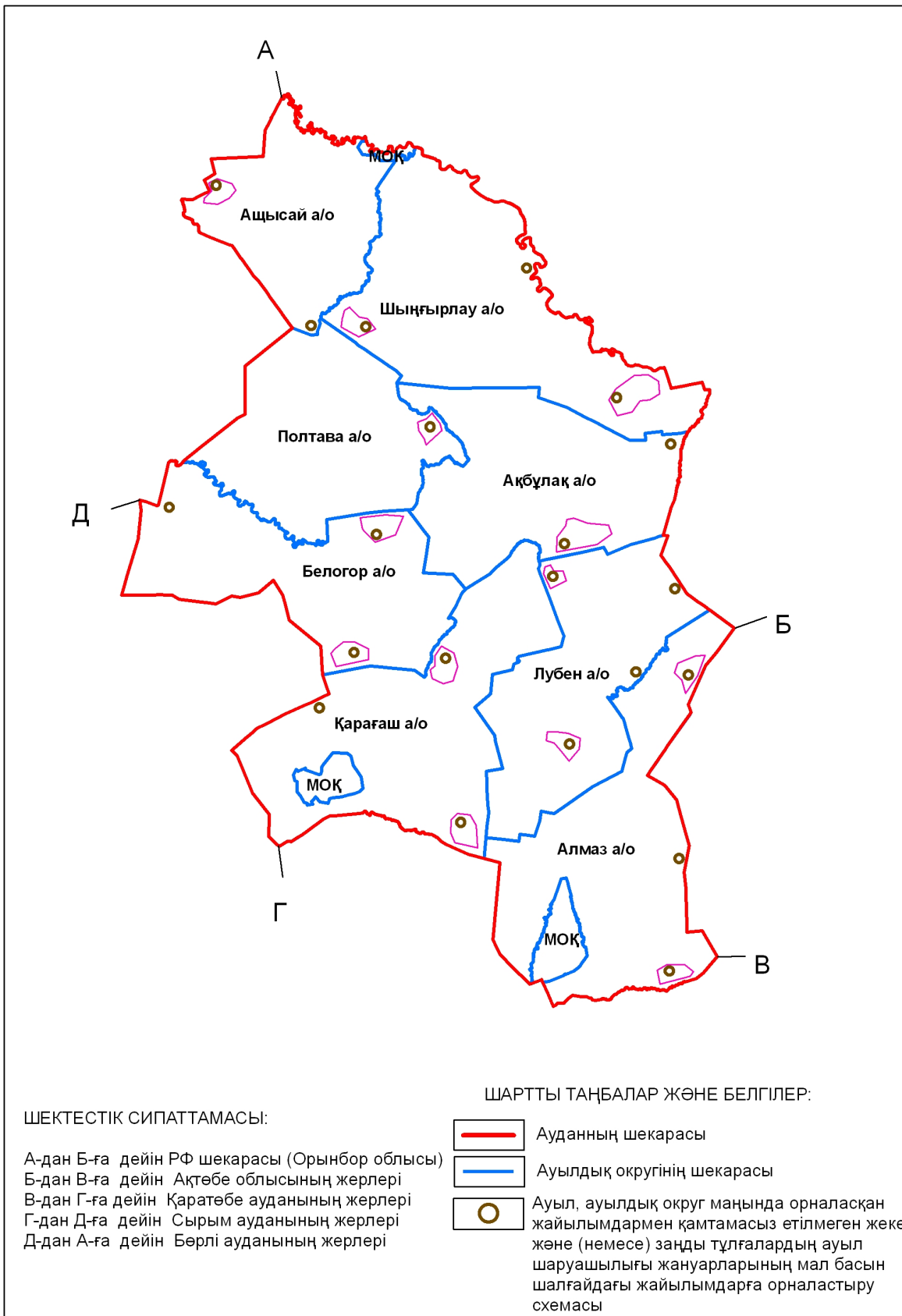
Шыңғырлау ауданы бойынша
 2018-2019 жылдарға арналған
 жайылымдарды басқару және

Жайылымы жоқ жеке және (немесе) заңды тұлғалардың ауыл шаруашылығы жануарларының мал басын орналастыру үшін жайылымдарды қайта бөлу және оны берілетін жайылымдарға ауыстыру схемасы



Шыңғырлау ауданы бойынша
2018-2019 жылдарға арналған
жайылымдарды басқару және

Ауыл, ауылдық округ маңында орналасқан жайылымдармен қамтамасыз етілмеген жеке және (немесе) заңды тұлғалардың ауыл шаруашылығы жануарларының мал басын шалғайдағы жайылымдарға орналастыру схемасы



Шыңғырлау ауданы бойынша
 2018-2019 жылдарға арналған
 жайылымдарды басқару және

Ауыл шаруашылығы жануарларын жаюдың және айдаудың маусымдық маршруттарын белгілейтін жайылымдарды пайдалану жөніндегі күнтізбелік графигі

Қ/с	Ауылдық округ атауы	Шалғай жайылымғамалдардың айдап шығарылу мерзімі	Шалғай жайылымнан малдардың қайтарылу мерзімі	Ескерту
1	Ақбұлақ	Сәуірдің бірінші жартысы	Қазанның екінші онкүндігі	
2	Алмаз	Сәуірдің бірінші жартысы	Қазанның екінші онкүндігі	
3	Ащысай	Сәуірдің бірінші жартысы	Қазанның екінші онкүндігі	
4	Белогор	Сәуірдің бірінші жартысы	Қазанның бірінші онкүндігі	
5	Қарағаш	Сәуірдің бірінші жартысы	Қазанның екінші онкүндігі	
6	Лубен	Сәуірдің бірінші жартысы	Қазанның бірінші онкүндігі	
7	Полтава	Сәуірдің бірінші жартысы	Қазанның бірінші онкүндігі	
8	Шыңғырлау	Сәуірдің бірінші жартысы	Қазанның екінші онкүндігі	

Сонымен қатар жайылымның кезеңінің ұзақтығы топырақтық-климаттық аймақ зонасына байланысты, ауыл шаруашылығы жануарлар түріне, сондай-ақ жайылым өнімділігіне байланысты біркелкі құрғақ - селеулі - бетегелі - жусанды далада 180-200 күнді құрайды.

Бұл жағдайда жайылымның ұзақтығы мүйізді ірі қара, ұсақ мүйізді малдар, жылқы және түйелер үшін максималды қар жамылғысын қалыңдығымен тереңдігіне және басқа да факторларға байланысты.

Ескерту: аббревиатураның шешуі:

г а - г е к т а р ;
° С - Цельсия көрсеткіші;
м м - м и л л и м е т р ;
с м - с а н т и м е т р ;
а / о - а у ы л д ы қ о к р у г ;
Р Ф - Р е с е й ф е д е р а ц и я с ы ;

МОҚ – Мемлекеттік орман қоры.