

Байзақ ауданы бойынша 2020-2021 жылдарға арналған жайылымдарды басқару және оларды пайдалану жөніндегі жоспарын бекіту туралы

Жамбыл облысы Байзақ аудандық мәслихатының 2020 жылғы 16 қазандағы № 72-2 шешімі. Жамбыл облысының Әділет департаментінде 2020 жылғы 19 қазанда № 4767 болып тіркелді

"Қазақстан Республикасындағы жергілікті мемлекеттік басқару және өзін-өзі басқару туралы" Қазақстан Республикасының 2001 жылғы 23 қаңтардағы Заңының 6 бабына және "Жайылымдар туралы" Қазақстан Республикасының 2017 жылғы 20 ақпандағы Заңының 8 бабының 1) тармақшасына сәйкес Байзақ аудандық мәслихаты **ШЕШІМ ҚАБЫЛДАДЫ:**

1. Қоса беріліп отырған Байзақ ауданы бойынша 2020-2021 жылдарға арналған жайылымдарды басқару және оларды пайдалану жөніндегі Жоспары бекітілсін.

2. Осы шешімнің орындалуын бақылау Байзақ аудандық мәслихатының аумақты экономикалық дамыту, қаржы, бюджет, әкімшілік аумақтық құрылым, адам құқығын қорғау мәселелері және жер учаскелерін сатып алу туралы шарттар жобаларын қарау жөніндегі тұрақты комиссиясына жүктелсін.

3. Осы шешім әділет органдарында мемлекеттік тіркелген күннен бастап күшіне енеді және оның алғашқы ресми жарияланған күнінен кейін күнтізбелік он күн өткен соң қолданысқа енгізіледі.

*Байзақ аудандық мәслихат
сессиясының төрағасы
Байзақ аудандық
мәслихат хатшысы*

А. Большебеков

Н. Тлепов

Байзақ аудандық мәслихатының
2020 жылғы 16 қазандағы
№72-2 шешімімен бекітілген

Байзақ ауданы бойынша 2020-2021 жылдарға арналған жайылымдарды басқару және оларды пайдалану жөніндегі жоспарының кіріспесі

Байзақ ауданы – Жамбыл облысының оңтүстік-шығысындағы әкімшілік бөлініс. Ауданның жалпы жер көлемі 446 385 гектар. Тұрғын саны 107017 адам. Аудан аумағындағы 42 елді мекен 18 ауылдық округке біріктірілген. Аудан орталығы – Сарыкемер ауылы, облыс орталығынан 15 шақырым ара қашықтықта орналасқан

Байзақ ауданы ауыл шаруашылығы бағытында негізделген, соңғы уақытта аумақта мал шаруашылығы қарқынды дамып келе жатыр.

Байзақ ауданының аумағы төрт агроклиматтық аймақта орналасқан. Ауданның солтүстік бөлігі-өте құрғақ, орталық бөлігі-құрғақ, әрі ыстық, оңтүстік бөлігі-өте құрғақ аймағында тау бөктерінде.

Аудан аймағының климаты тым континентік, ауасы құрғақ, ауа ылғалдығы аз мөлшерде болады, қысы бір шама суық, жазы ыстық аңызқты келеді.

Аудан аумағындағы жер қойнауынан құрылыс материалдары, күйдірілген кірпіш, құм өнімдері, бетон кірпіштер тағы басқа пайдалы қазбалар өндіріледі.

Ауыл шаруашылығына жарамды жер көлемі 161268,6 гектар, оның ішінде суармалы 26511,0 гектар, суарылмайтын егістік егістік 29002,5 гектар, көп жылдық екпелер 314 гектар, шабындық 5052,6 гектар жайылым 98951,2 гектар.

Байзақ ауданы Мойынқұм, Талас, Т.Рысқұлов, Жамбыл, Жуалы аудандарымен және Тараз қаласымен шектеседі.

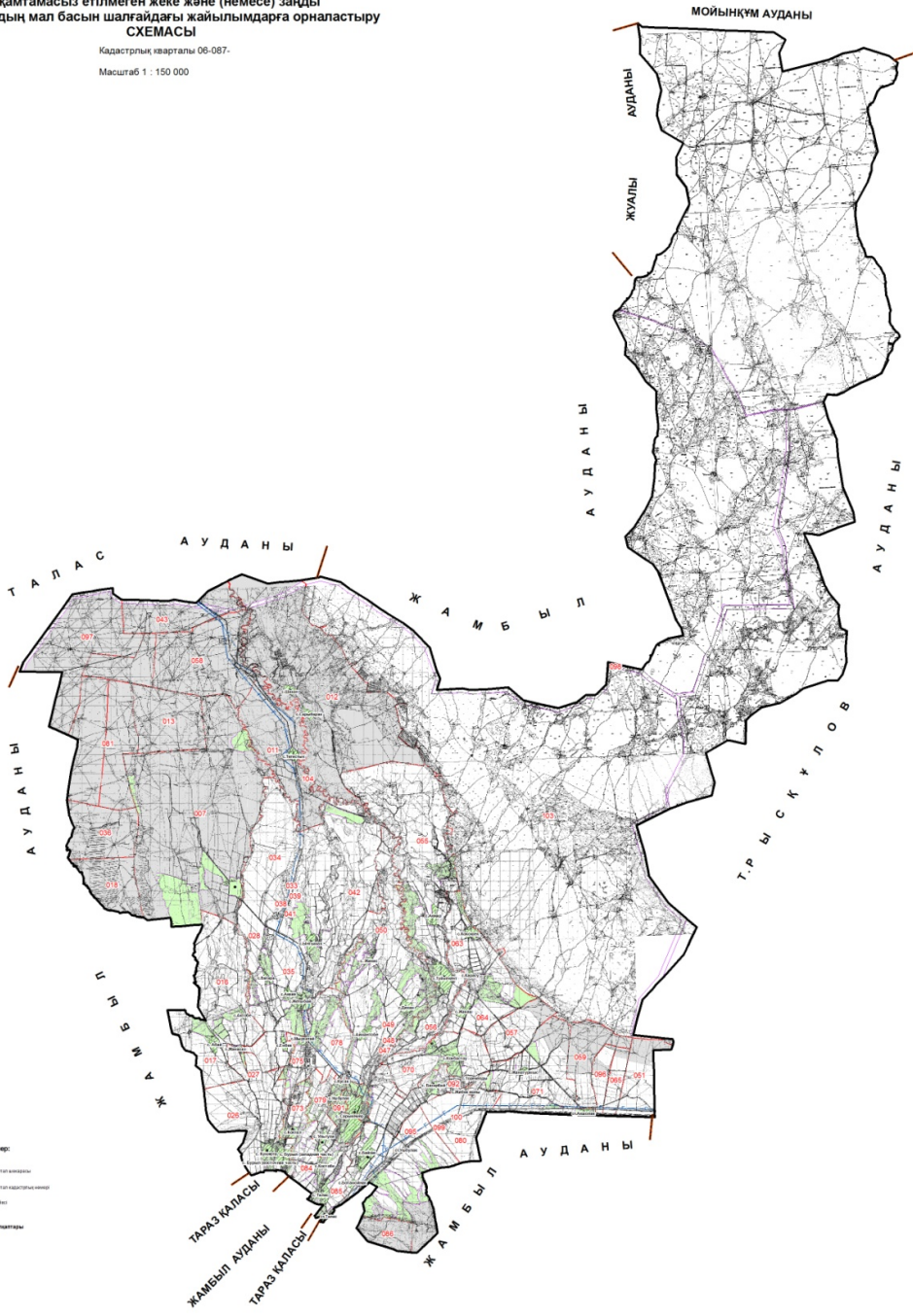
Жоспардың мақсаты: жайылымдарды басқару және оларды пайдалану.

Жоспардың іске асыру мерзімі: 2020-2021 жылдар.

Құқық белгілейтін құжаттар негізінде жер санаттары, жер учаскелерінің меншік иелері және жер пайдаланушылар бөлінісінде жайылымдардың орналасу схемасы (картасы)

Ауылдық округ маңында орналасқан жайылымдармен
қамтамасыз етілмеген жеке және (немесе) заңды
тұлғалардың мал басын шалғайдағы жайылымдарға орналастыру
СХЕМАСЫ

Кадестрлік кварталы 06-087-
Масштаб 1 : 150 000



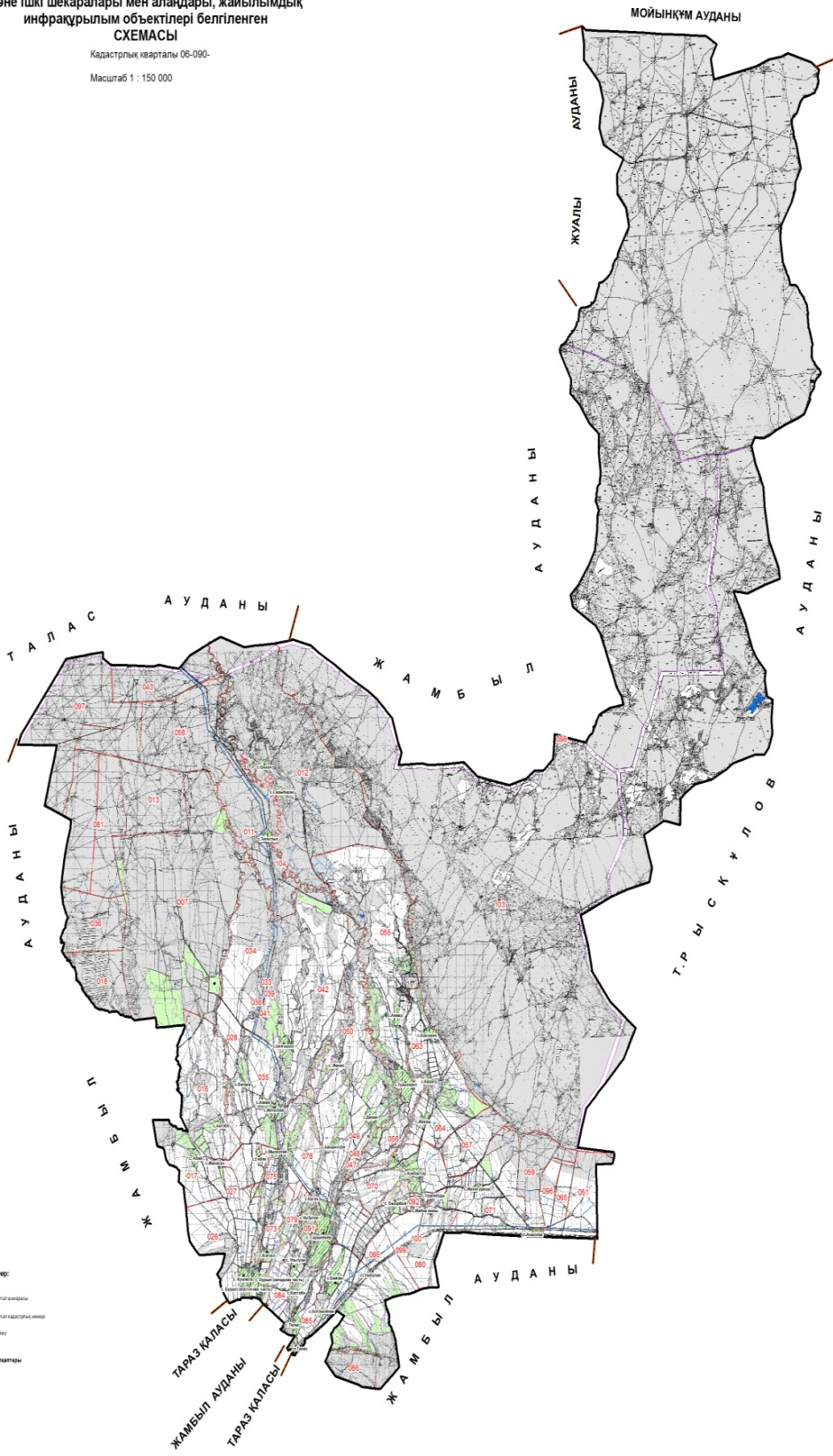
Жайылым айналымдарының қолайлы схемалары

Жайылымдардың, оның ішінде маусымдық жайылымдардың сыртқы және ішкі шекаралары мен алаңдары, жайылымдық инфрақұрылым объектілері белгіленген картасы

Жайылымдардың, маусымдық жайылымдардың сыртқы және ішкі шекаралары мен алаңдары, жайылымдық инфрақұрылым объектілері белгіленген СХЕМАСЫ

Кадастрлық кварталы 06-090-

Масштаб 1 : 150 000



Шартты белгілер:

- кадастрлық квартал шекарасы
- ішкі кадастрлық квартал шекарасы
- сыртқы кадастрлық квартал шекарасы

Ауыл шаруашылық объектілері

- Жайылым

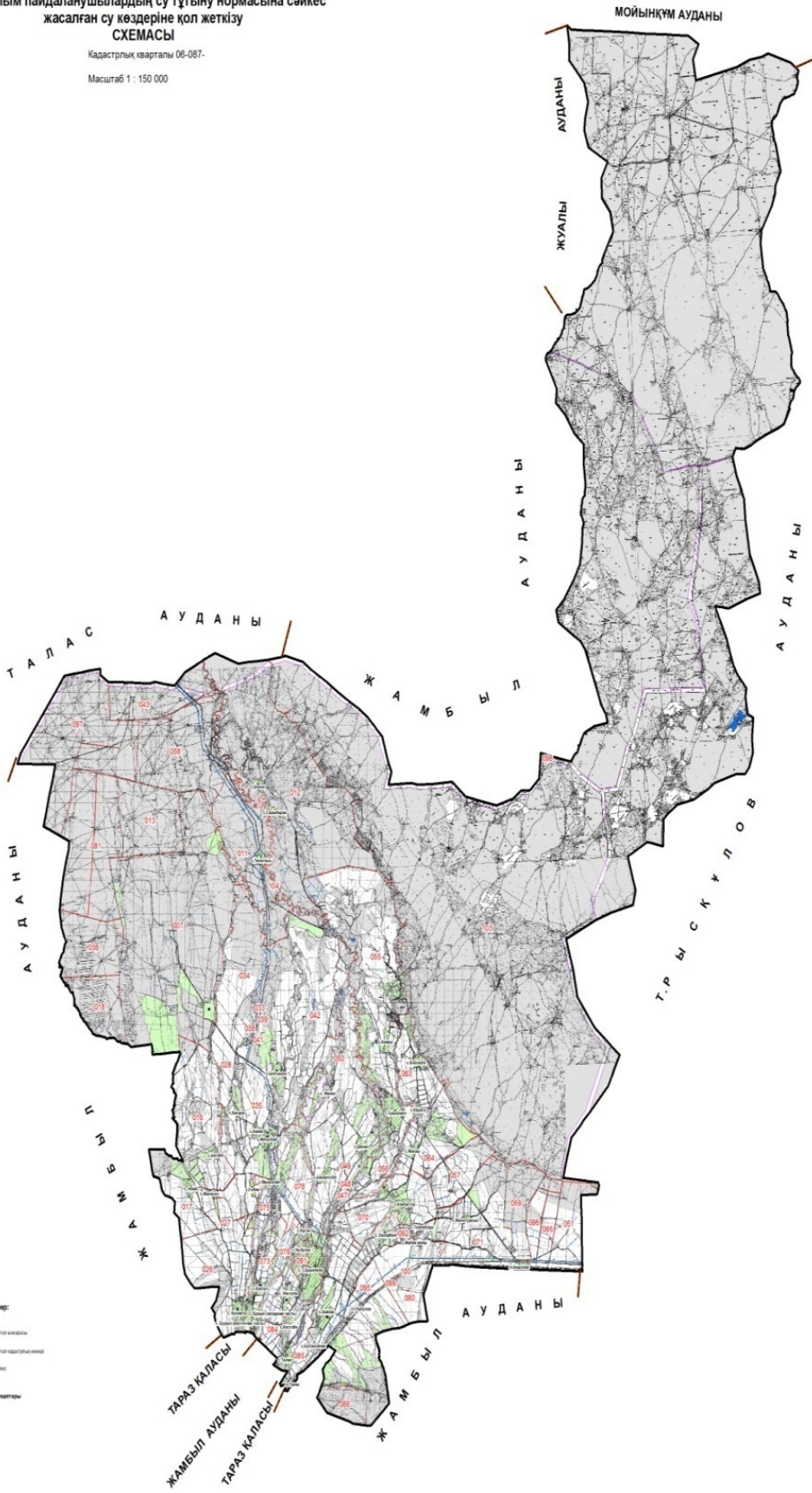
- Қыстақ
- Үй
- Қыстақ

Жайылым пайдаланушылардың су тұтыну нормасына сәйкес жасалған су көздеріне (көлдерге, өзендерге, тоғандарға, апандарға, суару немесе суландыру каналдарына, құбырлы немесе шахталы құдықтарға) қол жеткізу схемасы

Жайылым пайдаланушылардың су тұтыну нормасына сәйкес
жасалған су көздеріне қол жеткізу
СХЕМАСЫ

Кадастрлық кварталы 06-087-

Масштаб 1 : 150 000



Шартты белгілер:

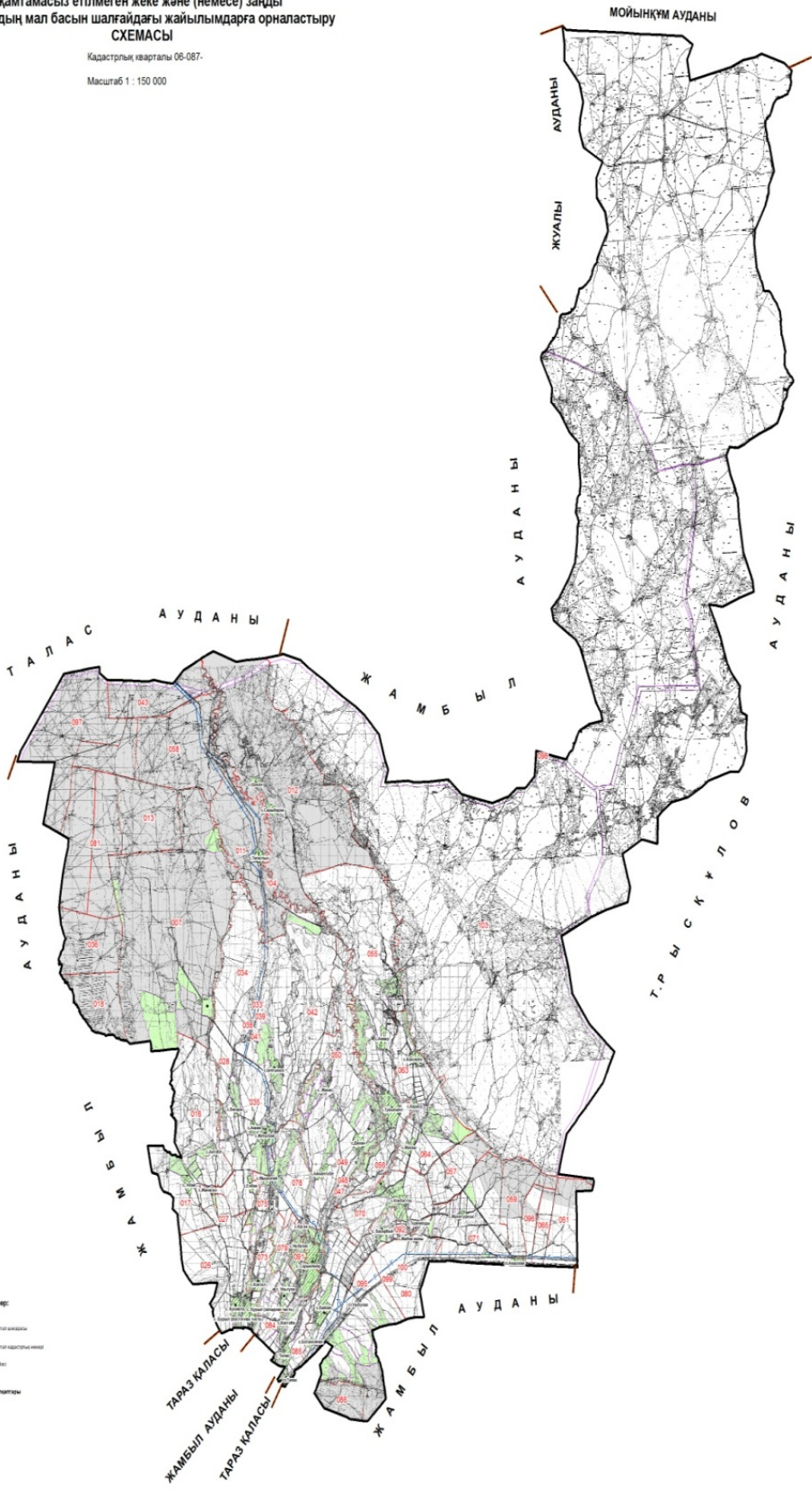
- кадастрлық квартал көлемі
- кадастрлық квартал кадастрлық нөмірі
- су қорына қол жеткізу
- ауыл шаруашылық егістері
- қанат
- құрғақ
- каналдар

Жайылымы жоқ жеке және (немесе) заңды тұлғалардың ауыл шаруашылығы жануарларының мал басын орналастыру үшін жайылымдарды қайта бөлу және оны берілетін жайылымдарға ауыстыру схемасы

Ауылдық округ маңында орналасқан жайылымдармен
қамтамасыз етілмеген жеке және (немесе) заңды
тұлғалардың мал басын шалғайдағы жайылымдарға орналастыру
СХЕМАСЫ

Кадастрлық кварталы 06-087-

Масштаб 1 : 150 000



Қала, кент, ауылдық округ маңында орналасқан жайылымдармен қамтамасыз етілмеген жеке және (немесе) заңды тұлғалардың ауыл шаруашылығы жануарларының мал басын шалғайдағы жайылымдарға орналастыру схемасы

Ауыл шаруашылығы жануарларын жаюдың және айдаудың маусымдық маршруттарын белгілейтін жайылымдарды пайдалану жөніндегі күнтізбелік графигі

№	Ауылдық округ атауы	Шалғай жайылымға малдардың айдап шығарылу мерзімі	Шалғай жайылымнан малдардың қайтарылу мерзімі	Ескерту
1	Ботамойнақ	Сәуірдің 1 жартысы	Қазан 1 онкүндік	
2	Бурыл	Сәуірдің 1 жартысы	Қазан 1 онкүндік	
3	Дихан	Сәуірдің 1 жартысы	Қазан 1 онкүндік	
4	Жалғызтөбе	Сәуірдің 1 жартысы	Қазан 1 онкүндік	
5	Жаңатұрмыс	Сәуірдің 1 жартысы	Қазан 1 онкүндік	
6	Көктал	Сәуірдің 1 жартысы	Қазан 1 онкүндік	
7	Көптерек	Сәуірдің 1 жартысы	Қазан 1 онкүндік	
8	Қостөбе	Сәуірдің 1 жартысы	Қазан 1 онкүндік	
9	Қызылжұлдыз	Сәуірдің 1 жартысы	Қазан 1 онкүндік	
10	Мырзатай	Сәуірдің 1 жартысы	Қазан 1 онкүндік	
11	Бәйтерек	Сәуірдің 1 жартысы	Қазан 1 онкүндік	
12	Сазтерек	Сәуірдің 1 жартысы	Қазан 1 онкүндік	
13	Сарыкемер	Сәуірдің 1 жартысы	Қазан 1 онкүндік	
14	Суханбай	Сәуірдің 1 жартысы	Қазан 1 онкүндік	
15	Темірбек	Сәуірдің 1 жартысы	Қазан 1 онкүндік	
16	Түймекент	Сәуірдің 1 жартысы	Қазан 1 онкүндік	
17	Үлгілі	Сәуірдің 1 жартысы	Қазан 1 онкүндік	
18	Ынтымақ	Сәуірдің 1 жартысы	Қазан 1 онкүндік	

Байзақ ауданындағы жайылымдардың геоботаникалық жағдайы туралы мәлімет.

1. Жалпы мәлімет

Байзақ ауданының аумағы Жамбыл облысының оңтүстік-батыс бөлігінде орналасқан. Аудан жерінің басым көпшілігі жазық, солтүстік Тұрар Рысқұлов ауданымен, батыста Жамбыл және Талас ауданымен, шығыс және оңтүстік Жамбыл аудандарымен және Тараз қаласымен шектесіп жатыр.

Байзақ ауданының аумағы 446385 гектар немесе 5,2 % облыстың аумағын құрайды. Солтүстікке қарай Талас өзенінің, Мойынқұм құмымен, Тұрар Рысқұлов өзендерімен және тауымен орналасқан.

Аудандағы ауыл шаруашылығының негізгі саласы егіншілік және мал шаруашылығы. Ауданның негізгі бағыты ет-сүт мал шаруашылығымен қоса астық игеру.

Аудан негізінен облыс орталығына жақын орналасқан және темір жол, автомобиль жолдарымен қамтамасыз етілген және басқа аудандармен шектеседі.

Ауданның жерлерінің санаттарға бөлінуі

№	Жер санаттары	Барлығы	Оның ішінде	
			Жайылым	Суармалы
1	Барлық ауыл шаруашылығындағы пайдаланудағы жерлер	161268,6	98951,2	27050,5
2	Елді мекеннің жерлері	25093	17805,8	2295,7
3	Өнеркәсіп, көлік, қорғаныс, байланыс және басқа мақсаттағы жерлер	2394,1	0	8,0
4	Ерекше қорғалатын табиғи аумақтағы жерлер	-	-	-
5	Орман қорының жері	221640	52626	87,9
6	Су қорының жері	2265,4	-	-
7	Босалқы жер қоры	33723,8	21152,3	3161,7
	Барлығы:	446385	190535,3	32603,8

2. Жер бедері

Аудан территориясының беті-оңтүстік жағы қалалы аймақ, бір жағы таулы етегі, солтүстікке қарай Рысқұлов массиві орналасқан.

Байзақ ауданының табиғи шарты, соның ішінде климат, топырақ және жер бедері дәнді және жемшөп дақылдармен айналасуға өте қолайлы. Табиғи құнарлы жер телімдерді, жайылымды азықтар мен пішендерді алу үшін қолдануға болады.

Микрорельеф, яғни микро жер бедері топырақ қабатының кешенділігіне сәйкес келеді.

Ауданның жер бедері, ауыл шаруашылық дақылдарды егу және жинау, топырақты өңдеу жұмыстарына заманауи техникаларды қолдануға ыңғайлы және мал бағуға өте қолайлы, яғни жер бедері, топырақты механикалық өңдеуге және ауыл шаруашылық дақылдарды өсіруге кедергі жасамайды.

3. Топырақ

Топырақтың жоғарғы қабатының қалыптасуы әртүрлі климаттық тереңдегі ызасулардың жатуы, рельеф топырақтың түрлері себеп болады.

Ауданның оңтүстік бетінде рельефтің биік элементтері Байзақ жотасында дала-бұтасының өсімдіктерінен таудың қара-қоңыр топырағы құралды.

Бұл топырақтың сапасы жақсы, құрамында гумус 4,2%. Топырақты егіншілікте пайдалану үшін агротехниканы ғана қажет етеді.

Ауданның оңтүстік бөлігінде Қаратау жотасының тау бөктерінің шыңының тауына байланысты кара-қоңыр топырағының құрамында гумус төмен. Топырақтың механикалық құрамы кара-қоңыр саздақты әр түрлі құрамдағыдай тастақтау.

4. Өсімдіктер

Ауданның жерді қолдану массиві құрғақ жерлер аймақшасында орналасқан. Негізінде, жусан, жантақ, сораң шөп, қамыс, құрақ, бұталы өсімдіктер яғни әр-түрлі шөпті дала көп тараған және тағыда басқа. Пішен жайылымдарда орташа жағдайда болып табылады.

Мал жаюға қаралған табиғи өсімдіктер аумағы ауданның барлық шекарасында таралған.

Жайылым жерлер көбінесе селеулі-бетегелі-жусанды, бетегелі-жусанды, дәнді-жусанды-бозды-бетегелі, бидайықты- айрауықты-дәнді, қияқ-дәнді және қияқ-дәнді-құрақты күрделі байланыстырылған қоғамдастықтарымен ұсынылған.

Жайылым толықтай ауыл шаруашылығы малдарының жайылуына негізделген, жайылымдарды бірқалыпты қолданбаудың салдарынан, нәтижесінде өсімдік қабатында әр түрлі желінбейтін шөптер кездеседі. Бұл табиғи шөптердің азаюына, жайылым құнарлығының төмендеуіне әкеліп соғады. Олардың қолдану мерзімі азаяды. Осыған орай, мерзімдік жайылым тәртібін дұрыстау, малдың жайылым алаңын бір бірлікке азайту керек, ал кей жерлерде көпжылдық шөптер егу қажет.

Жайылымдарды қолданудың күнтізбелік графигін есепке ала отырып бір рет жайылғаннан кейінгі алты өрістік жайылым айналымының сызбаның үлгісі

Жылдар	Жайылым өрістіктердің нөмірі					
	I	II	III	IV	V	VI
1	Бір рет жайылған 24.04. мен 02.06 аралығы	Бір рет жайылған 03.06. мен 12.07 аралығы	Бір рет жайылған 13.07. мен 21.08 аралығы	Бір рет жайылған 22.08. мен 30.09 аралығы	Бір рет жайылған 01.10 . мен 10.11. аралығы	Дала демалысы (жайылым жүрмейді)
2	Дала демалысы (жайылым жүрмейді)	Бір рет жайылған 24.04. мен 02.06 аралығы	Бір рет жайылған 03.06. мен 12.07 аралығы	Бір рет жайылған 13.07. мен 21.08 аралығы	Бір рет жайылған 22.08 . мен 30.09 аралығы	Бір рет жайылған 01.10 . мен 10.11. аралығы
3	Бір рет жайылған 24.04. мен 02.06 аралығы	Дала демалысы (жайылым жүрмейді)	Бір рет жайылған 03.06. мен 12.07 аралығы	Бір рет жайылған 13.07. мен 21.08 аралығы	Бір рет жайылған 22.08 . мен 30.09 аралығы	Бір рет жайылған 01.10 . мен 10.11. аралығы
4	Бір рет жайылған 24.04. мен 02.06 аралығы	Бір рет жайылған 03.06. мен 12.07 аралығы	Дала демалысы (жайылым жүрмейді)	Бір рет жайылған 13.07. мен 21.08 аралығы	Бір рет жайылған 22.08 . мен 30.09 аралығы	Бір рет жайылған 01.10 . мен 10.11. аралығы
5	Бір рет жайылған	Бір рет жайылған	Бір рет жайылған	Дала демалысы (Бір рет жайылған 22.08	Бір рет жайылған 01.10

	24.04. мен 02.06 аралығы	03.06. мен 12.07 аралығы	13.07. мен 21.08 аралығы	жайылым жүрмейді)	. мен 30.09 аралығы	. мен 10.11. аралығы
6	Бір рет жайылған 24.04. мен 02.06 аралығы	Бір рет жайылған 03.06. мен 12.07 аралығы	Бір рет жайылған 13.07. мен 21.08 аралығы	Бір рет жайылған 22.08. мен 30.09 аралығы	Дала демалысы (жайылым жүрмейді)	Бір рет жайылған 01.10 . мен 10.11. аралығы

Көріп отырғандай, жайылым айналымы сызбасында, 6 жылда бір рет шөп жайылымдарына "демалыс" беріледі, яғни жайылым деградациясының алдын алады.

5. Гидрография және суландыру

Аудан гидрографиясы Талас өзені және де ағыссыз жатқан таяз ойыстардағы топталған көлдерімен негізделеді. Ірі көлдер: Қарабақыр, Кеңес-2, Жиеналы, Войнское, Юбилейное, Сарыбалдақ, Шалке, Қарақайнар және басқа да көлдер.

Көлдердің көбінің айна ауданы шағын, сондықтан тереңдігі де аз. Су көлемі, айна ауданы және көл тереңдігі түскен жауын-шашынның санына байланысты өзгеріп отырады.

Табиғи су көздерінен басқа Байзақ ауданы территориясында 29 көл, мал суаруға қолданылатын қазылған апандар бар.

Қорытындылай келе, суладыру көздері ауданда ауыл шаруашылық малдарының қажеттілігін толығымен қанағаттандырып отыр.

6. Жайылым геоботаникасы

Жайылым өнімділігі анықтау үшін Республикалық мемлекеттік "Мемжер ҒӨО" кәсіпорыны мамандарының 1980-2012 жылдарда өткен геоботаникалық зерттеулерінің деректері қолданылды. Жайылым жерлердің құрғақ массасының орташа өнімділігі 3,3 центнер гектар, азық өлшеміне қайта есептегенде -1,5 центнер/гектар. Осыны қорытындылай келе, аудан жеріндегі азық бірлігіндегі қосалқы азық салмағын есептеп шығаруға болады: $1,5 * 224\ 956\ га = 337434$ центнер азық бірлігі.

Жайылымдағы қосалқы азық 180-200 күнге жалғасатын жайылым кезеңінде қолданылады. Шабылған шөп пен жасанды шабылған шөптің қосалқы азығы қыстау кезеңінде қолданылады.

7. Жайылым сыйымдылығы

Жайылым сыйымдылығын анықтау, жайылым кезеңінде оның өнімділігі туралы деректер негізінде жүргізілді. Шамамен алғанда, жасыл азықтың келесі нормалары алынды (орта есеппен бір бас малға): ірі қара мал - 4 килограмм, ұсақ қара мал - 2 килограмм, жылқылар - 6 килограмм. Жайылым кезеңінің ұзақтылығы 180-200 күн.

Осылайша, жайылым өнімін, малдың жасыл азықты бір күндегі қажет ету көлемін, жайылым кезеңінің ұзақтылығын біле отырып, жайылымның сыйымдылығын анықтауға болады.

Жайылымның орташа өнімділігі, яғни бір гектардан құрғақ масса 3,3 центнер, жайылым ұзақтығы 180 күн, ірі қара малы бір басына күніне 4 килограмм жасыл азық қажет, демек жайылымның барлық кезеңінде $4 \cdot 180 = 720$ килограмм немесе 7,2 центнер

Ветеринариялық-санитариялық объектілер туралы мәлімет

№	Ауылдық округтер	Мал дәрігерлік пунктер	Мал тоғыту орындар	Қашыру пунктері	М а л көмінділер	Басқалар
1	Ботамойнақ	1(әкімшілік ғимаратында)	-	1	-	-
2	Бурыл	1(әкімшілік ғимаратында)	-	1	-	-
3	Дихан	1(әкімшілік ғимаратында)	1	-	-	-
4	Жалғызтөбе	1(әкімшілік ғимаратында)	1	1	1	1
5	Жаңатұрмыс	1 (жалға алынған)	1	1	1	-
6	Көктал	1 (жалға алынған)	-	-	-	-
7	Көптерек	1 (жалға алынған)	-	-	-	-
8	Қостөбе	1 (жалға алынған)	2	1	-	-
9	Қызылжұлдыз	1 (жалға алынған)	1	1	1	1
10	Мырзатай	1 (жалға алынған)	7	1	1	-
11	Бәйтерек	1 (жалға алынған)	-	1	-	-
12	Сазтерек	1(әкімшілік ғимаратында)	-	-	-	-
13	Сарыкемер	1(әкімшілік ғимаратында)	1	-	1	1
14	Суханбай	1 (жалға алынған)	1	-	-	-
15	Темірбек	1 (жалға алынған)	-	-	-	-
16	Түймекент	1(әкімшілік ғимаратында)	-	-	-	-
17	Үлгілі	1(әкімшілік ғимаратында)	-	-	-	-
18	Ынтымақ	1(әкімшілік ғимаратында)	-	-	-	-
	Барлығы:	18	15	8	5	3

Иелерін – жайылым пайдаланушыларды, жеке және (немесе) заңды тұлғаларды көрсете отырып, ауыл шаруашылығы жануарлары мал басының саны туралы деректер

Ауылдық округ	түйе	жылқы	ірі қара	уақ мал	құс
1.Диқан	-	328	719	4533	-
шаруа қожалықтар	-	156	185	930	-
шаруа қожалықтарында		172	534	3603	-
Базарбеков Уланбек "Гүлнұр"	-	17	35	237	-
Кожаметов Альжан "Қанай"	-	12	106	821	-
Койшумбаев Марс "Койшумбаев М"	-	-	35		-
Омарова Мариякуль "Мариякуль"	-	-	-	684	-
Сугирбаев Мухит "Сугирбаев М"	-	27	95	104	-
Усипова Гульзи "Нурбол"	-	-	21	565	-
Фазулов Маут "Талап"	-	30	-	-	-
Ускенов Досбол "Инсана" ЖШС	-	-	69	-	-
Джетибаева Манат "Манат"	-	64	25	98	-
Куандикова Жанат "Еркебұлан"	-	22	26	-	-
Гургынбекова Г "Туогынбекова"	-	-	122	501	-
Мешелов Сарсенбек "Тлеуберді"	-	-	-	593	-
Ауылдық округ	түйе	жылқы	ірі қара	уақ мал	құс
2.Бәйтерек	-	330	2024	15000	18805
шаруа қожалықтар	-	220	1300	4750	18305
шаруа қожалықтарында	-	110	724	10250	500
Керейбаев	-	10	224	2270	300
Сулейманов	-	100	500	9780	200
Ауылдық округ	түйе	жылқы	ірі қара	уақ мал	құс
3.Қостөбе	0	100	861	695	0
шаруа қожалықтар	-	-	35	-	-
шаруа қожалықтарында	-	100	826	695	-
Пржанова Зине "Зине"	-	20	56	45	-
Камбарбекова Кулзипа "Кулзипа"	-	-	370	-	-
Сулейменов Алкама "Шукри ата"	-	-	10	-	-
Туганбаев Қайрат "Туганбаев К."	-	-	21	-	-
Ағалиев Наби "Ағали"	-	-	300	-	-
Кулесбаев Омирбек	-	-	2	-	-
Рыспаева	-	-	100	-	-
Калметов А	-	80	-	500	-
Гулиев М	-	-	-	150	-
Сабденбеков А	-	-	2	-	-
4.Сазтерек	түйе	жылқы	ірі қара	уақ мал	құс
шаруа қожалықтар	33	1851	3723	13118	
Шүкірбаев Әбен	-	11	2	-	-
Жасынбаева Р	-	-	-	40	-
Момбеков Адилбек	-	4	-	40	-
Ақшаев Қ	-	36	611	1051	-

Әміреев Ә	-	1	-	2	-
Рәпілбеков Сәкен	33	1320	1404	5635	-
Оспанбаева Р	-	57	3	237	-
Матқұлов Т	-	-	-	33	-
Глебалдиев Мінуар	-	53	220	50	-
Исақұлов Манатбек	-	2	2	20	-
Сегізев Маргулан	-	3	31	50	-
Белгібаева Г	-	-	2	10	-
Жансақалов Ж	-	113	2	20	-
Ешенқұлов Нурдаулет	-	-	2	10	-
Бизақов Омар	-	-	2	-	-
Тұрсынбаев А	-	-	2	18	-
Жарылқапов М	-	-	-	48	-
Туленова Розақұл	-	-	2	-	-
Бөлекбаев К	-	3	3	-	-
Ахмет Мурат	-	-	-	80	-
Әлімбаева Б	-	3	270	-	-
Шөпшекөв Нұржан	-	13	-	-	-
Момбекова Қаламқұл	-	-	-	28	-
Егембердиев Ә	-	50	-	30	-
Игенбаев Нуркен	-	5	338	1165	-
Тоқсейтова Ұлдана	-	53	-	-	-
Әбилдаев А	-	-	1	28	-
Тұрсынбек Журсин	-	-	4	-	-
Бүркітбаев Сәтінбай	-	1	-	239	-
Абуов Көпжасар	-	2	-	18	-
Есеева Ұлтуған	-	1	-	20	-
Молдағұлова Бибигуль	-	5	-	25	-
Алпысбаев К	-	-	3	50	-
Сатбаева А	-	-	-	44	-
Айнақұлов Хасен	-	1	-	20	-
Шүкірбаев Абай	-	2	185	-	-
Аденов Батырхан	-	8	6	50	-
Кортесеева Шарақұл	-	15	-	-	-
Тоқаев Алтынхан	-	4	-	-	-
Мақашов Е	-	1	-	20	-
Жанқоразова Г	-	8	5	50	-
Шайхиев А	-	4	5	80	-
Қожарова Н	-	-	-	15	-
Сасықбаев З	-	-	1	15	-
Мустафин Ж	-	1	4	-	-

Садиев Р	-	2	2	15	-
Ошақбаев Б	-	-	15	730	-
Жылкелдиев Б	-	2	5	255	-
Тұрсынбеков Боран	-	16	-	-	-
Үшкепіров Т	-	1	2	35	-
Шопаев Нурбол	-	3	114	40	-
Сапахов Бахтияр	-	-	30	1	-
Дауренбеков Амантай	-	7	-	15	-
Сағындықова Улбосын	-	2	365	914	-
Пишибаев Болат	-	36	50	1027	-
Джексембиев Елемес	-	2	30	845	-
Ауылдық округтер	түйе	жылқы	ірі қара	уақ мал	күс
5.Темірбек	476	219	760	11420	1200
шаруа қожалықтар	38	22	44	229	1200
шаруа қожалықтарында	438	197	716	11191	-
Халықов Аманғазы	11	-	-	46	-
Аяғанов Үйсінбай	61	5	1	55	-
Қожанова Мөлдір	-	8	50	500	-
Аяғанов Жұмагелді	81	-	3	34	-
Айдаров Азамат	-	7	1	701	-
Абдибаев Жарас	-	-	12	102	-
Мұстафаева Күлбақира	-	14	47	-	-
Назарымбетова Шырынкүл	56		-	-	-
Молжанова Зауреш	-	22	1	769	-
Шарипбаев Ербол	60	45		-	-
Сатыбалдиев Азимхан	-	10	50	-	-
Сиязбаева Жұпаркул	-	15			-
Қарасаев Байрам	-	9	2	32	-
Күзекбаев Усман	36	3	-	-	-
Тастанов Мұрат	-	2	-	602	-
Садықов Серік	-	-	-	300	-
Джумабаев Абдумалик	-	-	-	3548	-
Усипбаев Абдихай	-	12	25	712	-
Күзеков Исан	16	4	-	305	-
Күзекбаев Ысван	49	5	-	-	-
Нысанова Ақбибі	-	-	58	770	-
Сатжанова Раушан	-	-	312	-	-
Давлетов Нуржан	11	3	-	-	-
Күзеков Асан	12	-	-	205	-
Ашимов Жанысбек	-	8	88	258	-
Утебаев Тұйғын	-	-	-	131	-
Сарманкулов Арман	-	-	51	500	-

Абдешов Абзал	30	-	-	-	-
Мыңбаев Досжан	-	4	13	303	-
Сарыев Ықлас	15		-	518	-
Адилов Абдусайд	-	21	-	500	-
Орынбеков Амангелді	-	-	1	300	-
Алдебеков Алмаз	-	-	1		
	түйе	жылқы	ірі қара	уақ мал	құс
6.Үлгілі	-	257	1260	7393	17300
шаруа қожалық	-	105	805	2167	16500
шаруа қожалықтарында	-	152	455	5226	800
КИП	-	-	25	-	-
Береке	-	-	100	-	-
Бансет	-	-	51	1800	-
Қанат	-	-	150	-	-
Қарлығаш	-	-	100	800	-
Орынбеков	-	15	29	1500	-
Елнұр	-	-	-	450	-
Ноғаев	-	-	-	676	-
Ерлан	-	10	-	-	-
Қашқынбай	-	17	-	-	-
Сейітқасым	-	70	-	-	-
Әлкен	-	40	-	-	-
Ауылдық округтер	түйе	сиыр	жылқы	қой-ешкі	құс
7.Ынтымақ	-	1800	514	16 000	15 000
шаруа қожалықтар	-	1 100	301	6 000	14 300
шаруа қожалықтарында	-	700	213	10 000	700
"Қазыбаева Ә"	-	4	1	220	-
"Омаров Ы"	-	5	-	44	-
"Байбурин М"	-	3	-	8	-
"Үкібаева Р"	-	8	2	324	-
"Қарібаев Р"	-	1	-	-	-
"Баймаханов Қ"	-	1	-	-	-
"Бекназарова Б"	-	35	10	650	100
"Дәулетбақов Е"	-	1	-	50	-
"Әлібаев А"	-	35	2	850	30
"Дәулетов Ж"	-	5	5	-	-
"Ақылбеков Р"	-	36	13	790	50
"Жылқышиева А"	-	11	4	44	-
"Саменбаева А"	-	6	7	62	40
"Базарбеков Ж"	-	2	-	-	-
"Кемпіреков К"	-	20	44	650	50

"Жакыпбаев Ш"	-	3	-	-	-
"Тұралиев М"	-	2	1	-	-
"Оңғаров С"	-	-	-	114	-
"Шалов Т"	-	4	4	-	-
"Бұралхиев Н"	-	18	2	60	-
"Шинасылов А"	-	34	15	757	50
"Қолдасов А"	-	12	-	-	-
"Ташибаева Қ"	-	6	2	27	-
"Көшкінбай Г"	-	4	6	-	-
"Омаров О"	-	24	2	470	-
"Ерболатов М"	-	2	2	26	-
"Сыдықов А"	-	58	35	2012	50
"Рахманова Ж"	-	32	35	743	50
"Ержанов Т"	-	4	-	17	-
"Мықтыбаев А"	-	9	2	-	-
"Кейсеков М"	-	8	2	-	-
"Нурдинов Е"	-	-	9	35	-
"Иланова М"	-	144	44	-	30
"Сағындықов Д"	-	-	9	-	-
"Құттыбаев Ә"	-	2	-	3	-
"Көбеев И"	-	-	1	-	-
"Аралбаева А"	-	2	3	-	-
"Тұрсынбаев А"	-	3	-	-	-
"Тайшыбекова Қ"	-	22	2	680	30
"Балабекова А"	-	33	30	737	100
"Ратаева Т"	-	1	-	12	-
"Есенбаев Ж"	-	16	15	60	70
"Карибаев Р"	-		12	-	-
"Ибраимов Н"	-	8	6	280	-
"Сарманкулова С"	-	7	4	380	-
"Тайшыбекова Р"	-	6	2	370	-
"Оспанов С"	-	20	2	180	-
"Сандыбаев Е"	-	3	2	28	-
"Алмаханов А"	-	8	3	260	-
"Шатқалбаев А"	-	2	3	-	-
"Жамашев А"	-	36	5	60	50
8.Суханбаев	түйе	сыыр	жылқы	кой-ешкі	құс
шаруа қожалықтарында	20	730	523	14351	700
Акимбаев Айтбай	20	50	15	160	50
Акимбаев Кенжебек	-	60	35	1200	60
Биторсыхов Жанат	-	40	25	650	40
Казанчиев Еркебулан	-	15	38	1010	15

Махаев Мурат	-	35	28	585	35
Найзабеков Арыстанбек	-	60	56	1110	60
Терликбаев Алимжан	-	20	5	985	20
Терликбаев Тлеужан	-	20	51	850	20
Абдибеков Мухтар	-	60	27	645	60
Абилов Мухамеджан	-	20	24	869	20
Амирханов Бекмухамед	-	40	29	720	40
Амирханов Бақдаулет	-	30	39	830	30
Буралхияев Асылбек	-	20	35	912	20
Бутинбаев Өмирбек	-	40	35	970	40
Дуанбеков Зхия	-	30	22	301	30
Нургожаева Нуршаш	-	40	10	1100	40
Сапаралиева Улжан	-	70	29	1089	70
Шегенбаева Асемкул	-	50	20	365	50
9.Мырзатай	түйе	сиыр	жылқы	қой-ешкі	құс
Абдуалиев Қайнар к/х Әдеш.		53	8	30	-
Алимбаев Амангельды	-	5	12	80	-
Амиреев Абылай	-	2	10	20	-
Атеев Нуржан Сатыбалдиевич	-	77	30	1200	-
Базарбаева Бегимкуль	-	7	12	60	-
Бахторазова Шолпан Джаналиевна	-	7	-	-	-
Бижасаров Қозыхан Ширшиқбаевич	-	3	40	430	-
Бокебаева Клара Павловна	-		28	138	-
Дарибаев Оразбай	-	10	2	8	-
Жаксымбетов Бауыржан Пармешович	-	4	-	-	-
Қасымбеков Бейбиталы Абилдабекович	-	2	15	-	-
Кернейбаева Мария	-	1	4	20	-
КХ "Алмас" Есентаев Алмас Ауесбаевич	-	2	4	8	-
Момбаев Абдисалам	-	1	-	15	-
Усибалиев Бейбит Қосыбаевич	-	-	8	20	-
Мырзалиев Жетібай	-	2	2	25	-
Наурызбаев Рахат Махатович	-	6	-	-	-
Ниязов Қарымсақ	-	-	2	-	-
Нукожаев Берікхан	-	-	8	15	-
Рыскулов (Нуртаев) Берік Жаменкеевич	-	-	20	233	-
Ташев Баймурат	-	2	15	150	-
Толымбеков Шарипбай Сатимбекович	-	-	-	60	-
Унетаева Қарлығаш Абсатовна	-	-	-	15	-
Ауылдық округтер	түйе	жылқы	ірі қара	уақ мал	құс
10.Көптерек ауылы	-	1052	1900	24500	14850
қосалқы шаруашылық	-	447	1050	5500	14300

шаруа қожалықтарында	-	605	850	19000	550
Келимбетов Н шару қожалығы	-	154	164	2560	26
Кенжебаев А шару қожалығы	-	64	6	2320	28
Дүйсебаев Н шару қожалығы	-	3	205	260	15
Ермахамбетов Б шару қожалығы	-	12	6	960	14
Айтжанов Қ шару қожалығы	-	11	7	690	26
Ақбердиев Ш шару қожалығы	-	2	0	980	34
Алимбетова Ж шару қожалығы	-	122	22	950	46
Суеншбеков Е шару қожалығы	-	32	76	1350	19
Бибекоев Е шаруа қожалығы	-	42	58	960	42
Маматаев Е шару қожалығы	-	26	0	0	43
Шымырбаев А шару қожалығы	-	4	8	460	22
Төлепбергенова Б шару қожалығы	-	12	7	226	12
Жуманкулов С шару қожалығы	-	7	7	965	26
Кусемисов Б шару қожалығы	-	26	48	975	22
Абдуллаев А шару қожалығы	-	2	16	945	15
Примкулов Қ шару қожалығы	-	17	3	875	27
Сексенбайұлы Д шару қожалығы	-	22	4	756	18
Келимбетов Ғ шару қожалығы	-	24	6	785	15
Молдабаев Б шару қожалығы	-	6	4	376	22
Надилов У шару қожалығы	-	6	5	771	19
Кусемисов А шару қожалығы	-	7	8	836	21
Тажиметов Ғ шару қожалығы	-	18	0	0	18
Ахметова А шару қожалығы	-	0	20	0	20
11. Жаңатұрмыс	түйе	жылқы	ірі қара	уақ мал	құс
шаруа қожалықтарында	12	508	1322	8285	500
Таттікүл Қ	-	12	87	1275	-
Конакбаев М	-	200	60	350	200
Кудериев Р.	-	16	30	800	-
Шалбаев М	-	2	45	-	-
Жиенбаев Ж.	-	1	37	-	-
Амангозиева А	-	20	65	1500	-
Абсаматов Б	-	180	135	800	-
Ниятбаева Н	2	20	310	80	300
Нұрдаулет Н.	-	1	120	1200	-
Рымбеков М.	-	50	330	1800	-
Абсаматова Н.	-	4	103	480	-
12. Жалғызтөбе	түйе	жылқы	ірі қара	уақ мал	құс
шаруа қожалықтарында	-	-	-	-	-
Алимулов Азимбек	-	34	2	52	-
Ауғанбаев Қиясхан	-	3		86	-

Бектенова Жибек	-	1	2	280	-
Гайнудинов Бекжан	-	30	15		-
Жакипов Медет	-	20	71		-
Жумагулова Мадина	-	10	7	202	-
Каримбаев Бекнур	-			860	-
Каримбаев Амир	-	43	14	1432	-
Мықтыбекова Нұрсәуле	-		63		-
Сырғаков Дилдабек	-	3	87	643	-
13. Түймекент	түйе	жылқы	ірі қара	уақ мал	құс
шаруа қожалықтарында	50	660	1585	10410	-
Абсаматов Ерлан Жаксылыкович	-	350	180	1300	-
Ашимов Жолдас Таурбекович	-	60	-	-	-
Айдильдаев Максат Аманович	-	5	100	1600	-
Бейбитова Жанар Бокеевна	-	20		700	-
Алдекеева Жанакүл Бектемировна		10	50		
Биназаров Азимхан Буркитбаевич Түймекент-2030	-	2		500	-
Аманов Есенғали Жумабаевич	-	20	160	650	-
Базаркулова Перизат (Базаркулов Нурбол)	-	-	350	-	-
Базаров Талгат Айдарбекович	-	3	5	110	-
Битабаров Букенбай Изстелевич	-	60	200	-	-
Джуматаева Гульнара Сериковна	-	5	50	600	-
Кадыралиев Бекежан Каратаевич	50	-	-	-	-
Матекбаева С.М Егембердиев Жумабекке ауысты	-	5	10	750	-
Каликеева Кулсат Кадыровна	-	-	-	100	-
Крыкбаева Айгуль Ахметовна (Базаркулова Перизат)	-	-	-	750	-
Матекбаева Салтанат Мухамедияевна	-	-	110	700	-
Курманбеков Султан Каспакович	-	10	100	2100	-
Примбетов Юсупбай	-	30	55	-	-
Рустанбеков Баха	-	20	5	300	-
Сегизбаев Бакытбек Рысбекович	-	30	80	100	-
Тлебаев Манат Бейшенович	-	-	110	-	-
Тлеубаева Роза Махамбеталиевна	-	30	20	150	-

Аудан көлемінде ауыл шаруашылығы жануарларын мал басын орналастыру үшін жайылымдарды қайта бөлу және оны берілген жайылымдарға ауыстыру схемасы

№	Елді мекен атауы	Оның ішінде халық қажеттілігі үшін жайлым	Жеке қожалық және шаруа қожалықтар бойынша	Бір бірлікке қажет жайылым	Норматив бойынша қажет жайылым	Қосымша қажет етілетін	Қосымша берілетін жайылымдар			
							Оның ішінде			
							Мемлекеттік жер	Жалға берілетін		

		Елді мекен жерлері	және шабындық алқаптары)	мал басы саны	көлемі, гектар	көлемі, гектар	жайылым, гектар	қорынан (гектар)	(жерден (гектар)	Маусымдық жайылым (гектар)	Айд. жай. гект.
1	Ботамойнак ауылдық округі	3463	3263	Мүйізді ірі кара-3950	11,0	16082	-	-	-	-	
				Уақ мал-25850	2,2	33686					
				Жылқы-1100	13,0	9581					
				Түйе-							
Барлығы:				29910	-	64030	2114	2114	-	1000	500
2	Бурыл ауылдық округі	1453	1228	Мүйізді ірі кара -3197	11,0	24860	-	-	-	-	
				Уақ мал-10980	2,2	67509					
				Жылқы-800	13,0	7163					
				Түйе-							
Барлығы:				14977	-	104910	1329	1329	-	700	400
3	Көктал ауылдық округі	1374	1094	Мүйізді ірі кара 1374	11,0	19987	-	-	-	-	-
				Уақ мал-2382	2,2	73945					
				Жылқы-294	13,0	7579					
				Түйе-жоқ	15,5	-					
Барлығы:				4053		101411	6570	6570	-	1000	1000
4	Жаңатұрмыс ауылдық округі	2257	2038	Мүйізді ірі кара -2345	11,0	19723	-	-	-	-	-
				Уақ мал-18000	2,2	57657					
				Жылқы-1050	13,0	9672					
				Түйе-2	15,5	512					
Барлығы:				21397		87564	7679	7679	-	1800	800
5	Жалғыз-төбе ауылдық округі	3837	3486	Мүйізді ірі кара -1355	11,0	8800	-	-	-	-	-
				Уақ мал-11490	2,2	64942					
				Жылқы-498	13,0	8632					
				Түйе-жоқ	15,5	-					
Барлығы:				13343		82374	4702	4702	-	1500	1000
6		8388	7925	Мүйізді ірі кара -1808	11,0	13552	-	-	-	-	-
				Уақ мал-13500	2,2	38944					

	Мырзатай ауылдық округі			Жылқы-1053	13,0	79917	-	-	-	-	-
				Түйе-жок	15,5	-	-	-	-	-	-
	Барлығы:			16361		62165	12545	12545	-	1500	1200
7	Сазтерек ауылдық округі	2888	2602	Мүйізді ірі қара -4689	11,0	15092	-	-	-	-	-
				Уақ мал-23480	2,2	75062	-	-	-	-	-
				Жылқы-1545	13,0	10322	-	-	-	-	-
				Түйе-70	15,5	4464	-	-	-	-	-
	Барлығы:			29784		104940	9821	9821	-	2500	1500
8	Ынтымақ ауылдық округі	2773	2601	Мүйізді ірі қара -1800	11,0	6039	-	-	-	-	-
				Уақ мал-16000	2,2	49260	-	-	-	-	-
				Жылқы-514	13,0	507	-	-	-	-	-
				Түйе-жок	15,5	-	-	-	-	-	-
	Барлығы:			18314	-	55806	-	-	-	-	-
9	Түйме- кент ауылдық округі	88	88	Мүйізді ірі қара -3520	11,0	2706	-	-	-	-	-
				Уақ мал-31600	2,2	11145	-	-	-	-	-
				Жылқы-1485	13,0	481	-	-	-	-	-
				Түйе-70	15,5	-	-	-	-	-	-
	Барлығы;			36675		14332	2500	2500	-	1000	500
10	Темірбек ауылдық округі	9430	8594	Мүйізді ірі қара -2062	11,0	27071	-	-	-	-	-
				Уақ мал-21365	2,2	100005	-	-	-	-	-
				Жылқы-576	13,0	13507	-	-	-	-	-
				Түйе-751	15,5	4929	-	-	-	-	-
	Барлығы:			24754		145512	8079	8079	-	3500	2500
11	Көптерек ауылдық округі	4152	3792	Мүйізді ірі қара -1900	11,0	12496	-	-	-	-	-
				Уақ мал-24500	2,2	46559	-	-	-	-	-
				Жылқы-1052	13,0	11687	-	-	-	-	-
				Түйе-жок	15,5	-	-	-	-	-	-
	Барлығы:			23198		70742	7641	7641	-	1800	1000
				Мүйізді ірі қара -2202	11,0	27775	-	-	-	-	-

12	Суханбай ауылдық округі	4484	4150	Уақ мал-24511	2,2	63952	-	-	-	-	-
				Жылқы-933	13,0	15964	-	-	-	-	-
				Түйе-20	15,5	4883	-	-	-	-	-
Барлығы:				27666		112574	17225	17225	-	3600	2500
13	Қостөбе ауылдық округі	1660	1310	Мүйізді ірі кара -5960	11,0	34254	-	-	-	-	-
				Уақ мал-4100	2,2	76078	-	-	-	-	-
				Жылқы-240	13,0	8476	-	-	-	-	-
				Түйе-жоқ	15,5	-	-	-	-	-	-
Барлығы:				10300		123164	13490	13490	-	2500	1500
14	Қызыл-жұлдыз ауылдық округі	3033	228	Мүйізді ірі кара -1200	11,0	16676	-	-	-	-	-
				Уақ мал-10577	2,2	19455	-	-	-	-	-
				Жылқы-450	13,0	3146	-	-	-	-	-
				Түйе-70	15,5	-	-	-	-	-	-
Барлығы:				12297		39277	3000	3000	-	1500	1000
15	Дихан ауылдық округі			Мүйізді ірі кара -1950	11,0	16676	-	-	-	-	-
				Уақ мал-13500	2,2	19455	-	-	-	-	-
				Жыл-қы-948	13,0	3146	-	-	-	-	-
				Түйе-жоқ	15,5	-	-	-	-	-	-
				12297		39277	3000	3000	-	1500	1000
16	Сарыкемер ауылдық округі			Мүйіз-ді ірі кара -1350	11,0	16676	-	-	-	-	-
				Уақ мал-8056	2,2	19455	-	-	-	-	-
				Жылқы-289	13,0	3146	-	-	-	-	-
				Түйе-жоқ	15,5	-	-	-	-	-	-
				9695		39277	3000	3000	-	1500	1000
17.Үлгілі ауылдық округі				Мүйізді ірі кара -1260	11,0	16676	-	-	-	-	-
				Уақ мал-8204	2,2	19455	-	-	-	-	-
				Жыл-қы-257	13,0	3146	-	-	-	-	-
				Түйе-жоқ	15,5						
				9721		39277	3000	3000	-	1500	1000
				Мүйізді ірі кара -2024	11,0	16676	-	-	-	-	-

18.Бәй-терек ауылдық округі	Уақ мал- 15000	2,2	19455	-	-	-	-	-
	Жыл-қы- 330	13,0	3146	-	-	-	-	-
	Түйе-жоқ	15,5	-	-	-	-	-	-
	17354		39277	3000	3000	-	1500	1000

Екпе және аридтік жайылымдарда ауыл шаруашылығы жануарларын жаю ерекшеліктері:

Ауыл шаруашылығы жануарларын жаюдың және айдаудың маусымдық маршруттарын белгілейтін жайылымдарды пайдалану жөніндегі күнтізбелік графигі. Сонымен қатар, жайылым кезеңінің ұзақтығы;

-топырақ – климаттық аймаққа, ауыл шаруашылығы жануарлар түріне, сондай – ақ жайылым өнімділігіне байланысты жайылымның ұзақтық кезеңі;

- сексеуілді – бұта дала және дала – 180 – 200 күн,

- шөлейтте 150 – 180 күн,

Сүтті ірі қара малды жаю ұзақтығы – ең кіші, ал етті ірі қара мал үшін, қой, жылқы, түйе үшін – максималды және қар жамылғысының тереңдігіне, қардың тығыздығына және басқа да факторларға байланысты.