

Жуалы ауданы бойынша жайылымдарды басқару және оларды пайдалану жөніндегі 2020-2021 жылдарға арналған жоспарын бекіту туралы

Жамбыл облысы Жуалы аудандық мәслихатының 2020 жылғы 14 сәуірдегі № 63-3 шешімі. Жамбыл облысының Әділет департаментінде 2020 жылғы 28 сәуірде № 4586 болып тіркелді.

"Қазақстан Республикасындағы жергілікті мемлекеттік басқару және өзін-өзі басқару туралы" Қазақстан Республикасы 2001 жылғы 23 қаңтардағы Заңының 6 бабына және "Жайылымдар туралы" Қазақстан Республикасының 2017 жылғы 20 ақпандағы Заңының 8 бабының 1) тармақшасына сәйкес, Жуалы аудандық мәслихаты **ШЕШІМ ҚАБЫЛДАДЫ:**

1. Жуалы ауданы бойынша жайылымдарды басқару мен оларды пайдалану туралы жоспары қосымшаға сәйкес бекітілсін.

2. Осы шешімнің орындалуын бақылау аудандық мәслихаттың әкімшілік аумақтық құрылым, аумақты әлеуметтік-экономикалық дамыту, бюджет және жергілікті салықтар мәселелері, адамдардың құқығын қорғау жөніндегі тұрақты комиссиясына жүктелсін.

3. Осы шешім әділет органдарында мемлекеттік тіркелген күнінен бастап күшіне енеді және оны алғаш ресми жарияланғаннан кейін күнтізбелік он күн өткен соң қолданысқа енгізіледі.

*Жуалы аудандық мәслихат
сессиясының төрағасы
Жуалы аудандық
мәслихат хатшысы*

К. Айтқулова

Е. Тлеубеков

*Жуалы аудандық мәслихатының
2020 жылғы 14 сәуірдегі
№ 63-3 шешіміне қосымша*

Жуалы ауданы бойынша 2020-2021 жылдарға арналған жайылымдарды басқару және оларды пайдалану жөніндегі Жоспарының кіріспесі

Ескерту. Қосымша - жаңа редакцияда- Жамбыл облысы Жуалы аудандық мәслихатының 11.09.2020 № 71-3 (алғашқы ресми жарияланған күнінен кейін күнтізбелік он күн өткен соң қолданысқа енгізіледі) шешімімен.

Жуалы ауданы ауылшаруашылығында негізделген, соңғы уақытта мал шаруашылығы қарқынды дамып келе жатқан аймақ. Еліміздің азық-түлікпен толық

қамтамасыз ету міндетін орындауда мал шаруашылығын дамыту айрықша орын алатын болса, оның негізі-табиғи жайылымдардың тиімді және ұтымды пайдалану болып табылады.

Жер пайдаланушылар мен меншік иелері үшін табиғи жайылымдарды тиімді пайдалану, жайылымның тозуын болдырмау, жақсарту шараларын жүзеге асыру кезек күттірмейтін міндет.

Осыған орай Жуалы ауданы әкімдігі тарапынан Қазақстан Республикасы Ауыл шаруашылығы министрінің 2015 жылғы 14 сәуірдегі №3-3/332 "Жайылымдарды жалпы алаңына түсетін жүктеменің шекті рұқсат етілетін нормасын бекіту туралы" бұйрығы негізінде ауыл, ауылдық округтер шаруа қожалықтары жалпы аудан аумағындағы төрт түлік мал басының жайылымдық жерлермен қамтылу жағдайына талдау жүргізіледі.

Жуалы ауданының ауа райы өте континенталды: қысы қатаң, қарлы борандар жиі байқалады, көктемде селдер жүреді, жазы ыстық.

Қаңтар айының орташа температурасы – 25 – 27 градус, шілде айында 22 – 24 градус. Жылдық атмосфералық жауын-шашынның көлемі орташа 300-500 мм құрайды.

Қазіргі таңда аудан бойынша мүйізді ірі қара мал 54 623 бас, ұсақ мал 197 310 бас, жылқы 11 821 басты құрайды және аталған малдарға арналған барлығы 14 мал дәрігерлік пункттері, 14 қашырым пункттері, 4 мал көмінділері (биотермиялық шұңқыр) бар.

Жуалы ауданында 1ауыл, 13 ауылдық округ. 49 елді мекен бар.

Бүгінгі күнге 2368 шаруа қожалықтары, 4 ауылшаруашылығы кооперативі, 13 жауапкершілігі шектеулі серіктестігі ауылшаруашылығы өндірісін жүргізуде.

"Жуалы ормандарды және жануарлар дүниесін қорғау жөніндегі мекемесі" коммуналдық мемлекеттік мекемесінің Билікөл орманшылығының Мойынқұм өңірінің мал жайылымдық жерінде барлығы 67 құдық жүйесі орнатылған. Жуалы ауданында 14 жанама орман пайдаланушылар құдық суларын пайдаланып шаруашылықтарын жүргізуде.

Жоспардың мақсаты: жайылымдарды басқару және оларды пайдалану.

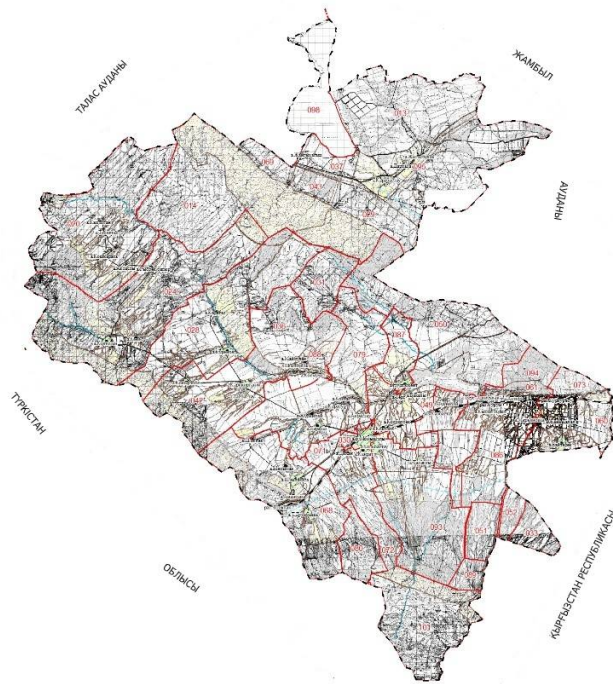
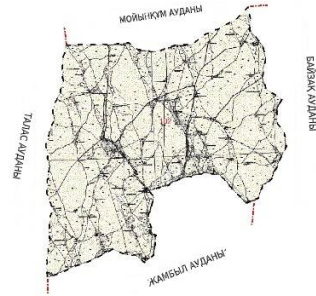
Жоспардың іске асырылу мерзімі: 2020 жылдың басынан 2021 жылдың аяғына дейін.

Құқық белгілейтін құжаттар негізінде жер санаттары, жер учаскелерінің меншік иелері және жер пайдаланушылар бөлінісінде әкімшілік- аумақтық бірлік аумағында жайылымдардың орналасу схемасы (картасы)

**Жер учаскелерінің меншік иелері және жер пайдаланушылар
бөлінісінде өкімшілік - аумақтық бірлік аумағында
жайылымдардың орналасу
СХЕМАСЫ**

Кадастрлық кварталы 06-089-
Масштаб 1 : 250 000

СХЕМА
(карта) Расположения пастбищ на территории
административно - территориальной единицы в разрезе
категорий, собственников земельных участков и землепользователей
Кадастровый квартал 06-089-
Масштаб 1 : 250 000



Условные обозначения:	Шартты белгілер:
Граница кадастрового квартала	Кадастрлық квартал шекарасы
Граница кадастрового квартала	Кадастрлық квартал шекарасы
Орталық жол	Орталық жол
Тас жол	Тас жол
Жергілікті пастбищ ил терісінде административтік-территориялық бірлікте орналасқан жер учаскелерінің категориясы мен иелері	Жергілікті пастбищ ил терісінде административтік-территориялық бірлікте орналасқан жер учаскелерінің категориясы мен иелері
Пастбище	Пастбище
Зона қоғамдық қолдануы	Қоғамдық қолдану зонасы
Таш жол	Таш жол
Жол	Жол
Қыстақ	Қыстақ
Қыстақ	Қыстақ
Қыстақ	Қыстақ
Қыстақ	Қыстақ

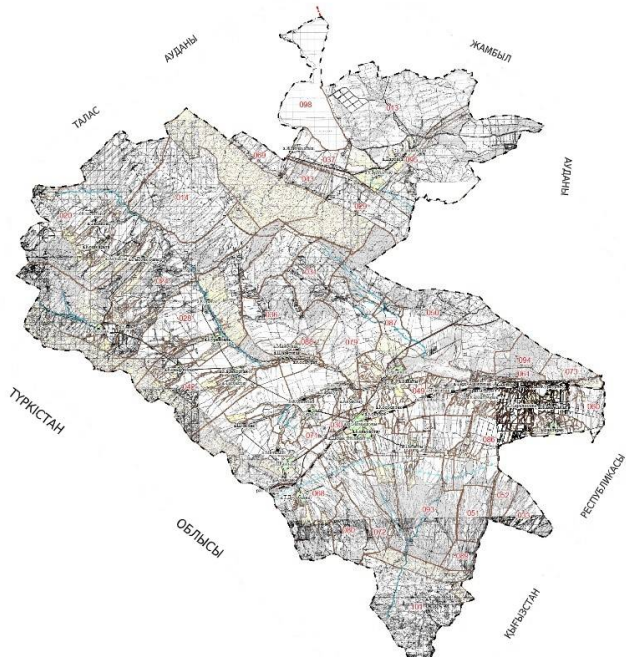
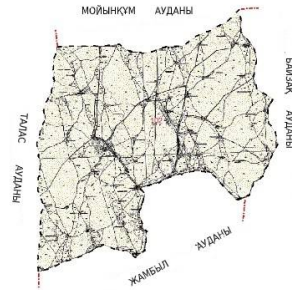
Жайылым айналымдарының қолайлы схемасы

**Жайылым айналымдарының қолайлы
СХЕМАСЫ**

Кадастрлық кварталы 06-089-
Масштаб 1 : 250 000

Приемлемая схема пастбищеоборота

Кадастровый квартал 06-089-
Масштаб 1 : 250 000



Условные обозначения:	Шартты белгілер:
Границы кадастрового квартала	Кадастровый квартал
Границы кадастрового квартала	Кадастровый квартал
Сельскохозяйственная угодья	Сельскохозяйственная угодья
Земельный фонд	Земельный фонд
Опашные пастбища	Опашные пастбища
Пастбища разнотравной (или луговой) группировки	Пастбища разнотравной (или луговой) группировки
Земли населенных пунктов	Земли населенных пунктов
Линии водотоков	Линии водотоков
Города и поселки	Города и поселки
Климат	Климат
Рельеф	Рельеф
Рельеф	Рельеф

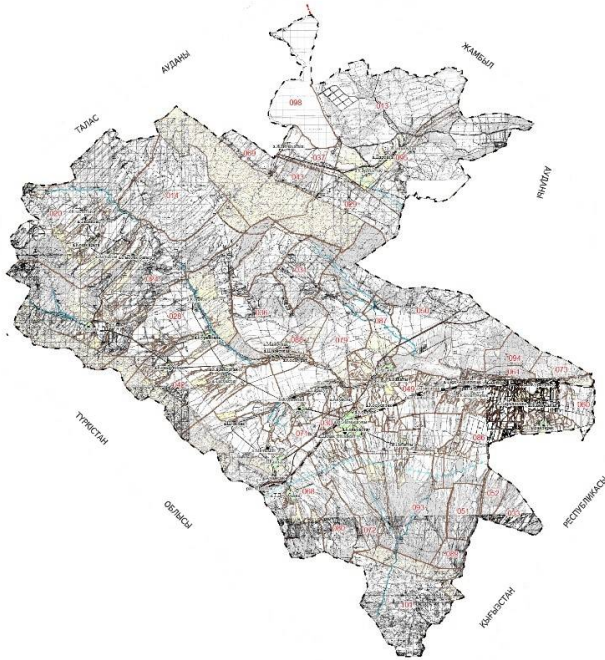
Жайылымдардың, оның ішінде маусымдық жайылымдардың сыртқы және ішкі шекаралары мен алаңдары, жайылымдық инфрақұрылым объектілері белгіленген картасы

Жайылымдардың, маусымдық жайылымдардың сыртқы және ішкі шекаралары мен алаңдары, жайылымдық инфрақұрылым объектілері белгіленген СХЕМАСЫ

Кадастрлық кварталы 06-089-
Масштаб 1 : 250 000

КАРТА
с обозначением внешних и внутренних границ и площадей пастбищ, в том числе сезонных, объектов пастбищной инфраструктуры

Кадастровый квартал 06-089-
Масштаб 1 : 250 000



Условные обозначения:	Шартты белгілер:
Граница кадастрового квартала	Кадастрлық квартал шекарасы
Номер кадастрового квартала	Кадастрлық квартал нөмірі (06-089)
Сельскохозяйственная улица	Әлеуметтік жол
Зона пастбища	Пастбище зонасы
Внутренняя граница и площадь сезонного пастбища	Сезондық пастбищтің ішкі шекарасы және алаңы
Внешняя граница и площадь сезонного пастбища	Сезондық пастбищтің сыртқы шекарасы және алаңы
Зона пастбища	Пастбище зонасы
Линия отвода пастбища	Пастбище аймағын бөлу сызығы
Пользователь	Қолданушы
Колдонушы	Қолданушы
Рельеф	Рельеф
Рельеф	Рельеф
Рельеф	Рельеф

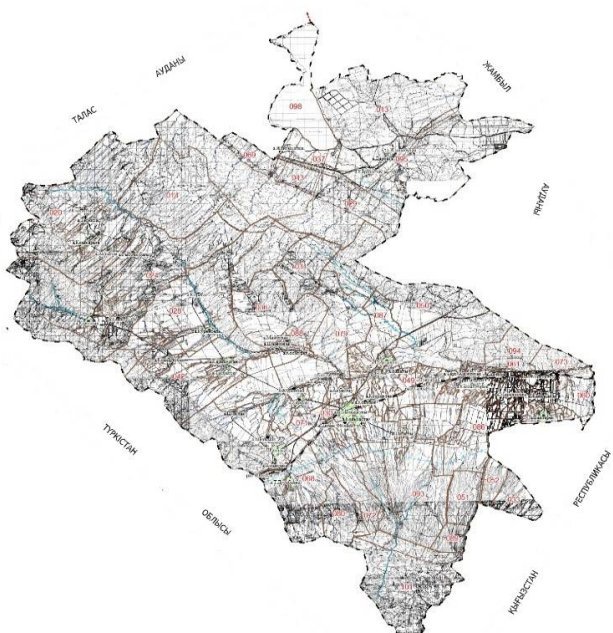
Жайылым пайдаланушылардың су тұтыну нормасына сәйкес жасалған су көздеріне (көлдерге, өзендерге, тоғандарға, апандарға, суару немесе суландыру каналдарына, құбырлы немесе шахталы құдықтарға) қол жеткізу схемасы

Жайылым пайдаланушылардың су тұтыну нормасына сәйкес жасалған су көздеріне қол жеткізу СХЕМАСЫ

Кадастрлық кварталы 06-089-
Масштаб 1 : 250 000

СХЕМА
доступа пастбищепользователей к водоисточникам
составленную согласно нормам потребления воды

Кадастровый квартал 06-089-
Масштаб 1 : 250 000



Условные обозначения:	Шартты белгілер:
Граница кадастрового квартала	Кадастровый квартал
Номер кадастрового квартала	Кадастровый квартал
Ордаманас селі	Суару нүктесі
Зона неосвоенных земель	100 м. радиусқа дейінгі
Линия эстакада	100 м. радиусқа дейінгі
Полоса долин	Дәлелдем
Көлдер	Құдықтар
Қыстақ	Құдықтар
Риш, өзен	Өзен-сулар

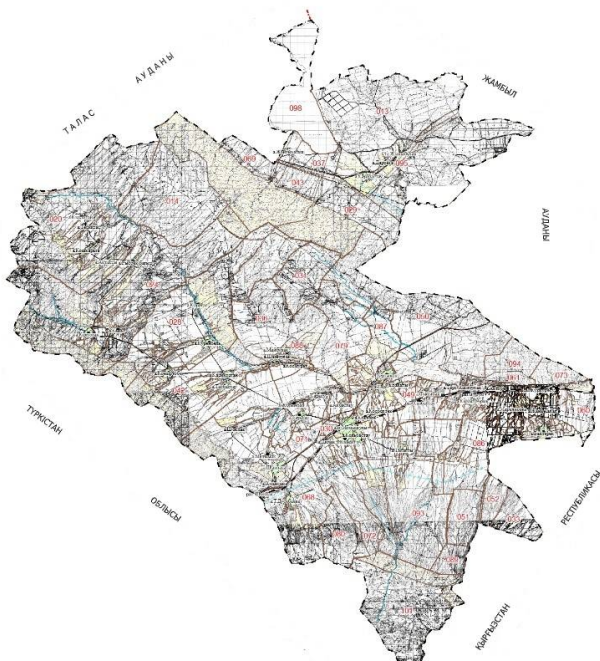
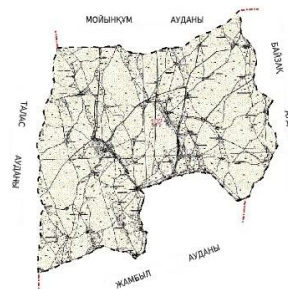
Жайылымы жоқ жеке және (немесе) заңды тұлғалардың ауыл шаруашылығы жануарларының мал басын орналастыру үшін жайылымдарды қайта бөлу және оны берілетін жайылымдарға ауыстыру схемасы

Жайылымы жоқ жеке және (немесе) заңды тұлғалардың ауыл шаруашылығы жануарларының мал басын орналастыру СХЕМАСЫ

Кадастрлық кварталы 06-089-
Масштаб 1 : 250 000

СХЕМА
перераспределения пастбищ для размещения поголовья сельскохозяйственных животных физических и (или) юридических лиц, у которых отсутствуют пастбища

Кадастровый квартал 06-089-
Масштаб 1 : 250 000



Условные обозначения:

Условные обозначения:	Шартты белгілер:
Границы кадастровых кварталов	Границы отчуждения территории
Числа кадастровых кварталов	Границы отчуждения территории
Особая зона сель.	Старый канал
Земли населенных пунктов	Сельскохозяйственные угодья
Пастбища для размещения поголовья сельскохозяйственных животных	Земли населенных пунктов
Земли населенных пунктов	Горные склоны
Линии электропередач	Водоемы
Линии водопровода	Дорожные знаки
Каналы	Каналы
Рельеф	Батиметрия
Рельеф	Водоемы
Рельеф	Водоемы

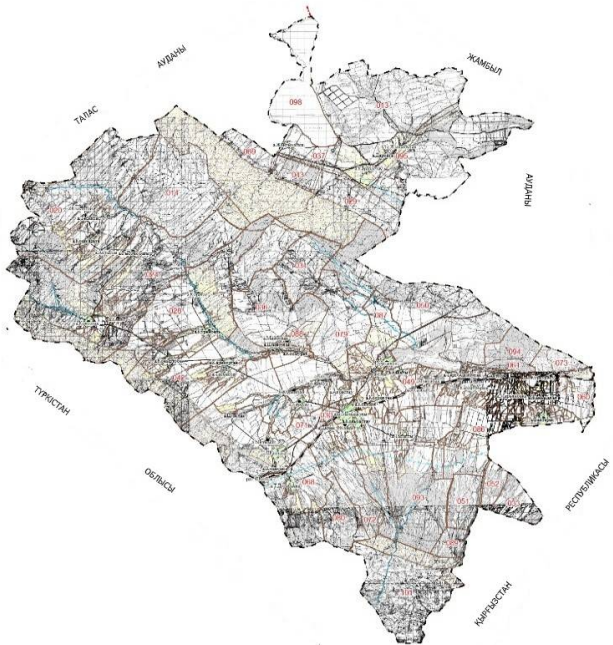
Ауыл, ауылдық округ маңында орналасқан жайылымдармен қамтамасыз етілмеген жеке және (немесе) заңды тұлғалардың ауыл шаруашылығы жануарларының мал басын шалғайдағы жайылымдарға орналастыру схемасы

Ауылдық округтер маңында орналасқан жайылымдармен қамтамасыз етілмеген жеке және (немесе) заңды тұлғалардың мал басын шалғайдағы жайылымдарға орналастыру СХЕМАСЫ

Кадастрлық кварталы 06-089-
Масштаб 1 : 250 000

**СХЕМА
размещения поголовья сельскохозяйственных животных на отгонных пастбищах физических и (или) юридических лиц, не обеспеченных пастбищами, расположенными при сельских округах**

Кадастровый квартал 06-089-
Масштаб 1 : 250 000



Условные обозначения:	Шартты белгілер:
Границы населенных пунктов	Кадастрлық квартал нөмірі
Нәсіп-қалыңдықтарының шекарасы	Кадастрлық қалыңдық нөмірі
Сарыарқа тасты	Су тас жүйесі
Земельді қорғау аумағы	Сыртқы құрылыс
Отонның пастбищесі	Топтағы жайылымдар
Пастбище ресурстарымен қамтамасыз етілмеген	Қызылдан өрт қауіпіне соғылған жайылымдар
Жайылымдармен қамтамасыз етілген	Бірегей өсімдіктер
Жайылымдармен қамтамасыз етілмеген	Таң таспаңдары
Жайылымдармен қамтамасыз етілген	Таң таспаңдары
Жайылымдармен қамтамасыз етілген	Дәліздер
Жайылымдармен қамтамасыз етілген	Қызылдан
Жайылымдармен қамтамасыз етілген	Қызылдан
Жайылымдармен қамтамасыз етілген	Қызылдан

Ауылшаруашылығы жануарларын жаюдың және айдаудың маусымдық маршруттарын белгілейтін жайылымдарды пайдалану жөніндегі күнтізбелік графигі

--	--	--	--	--

№	Ауыл, ауылдық округтердің атауы	Шалғай жайылымға малдардың айдап шығарылу мерзімі	Шалғай жайылымдардан малдардың қайтарылу мерзімі	Ескерту
1	Б.Момышұлы	Сәуірдің 1 жартысы	Қазанның 2 онкүндігі	
2	Ақтөбе	Сәуірдің 1 жартысы	Қазанның 2 онкүндігі	
3	Ақсай	Сәуірдің 1 жартысы	Қазанның 2 онкүндігі	
4	Билікөл	Наурыздың 1 жартысы	Қарашаның 2 онкүндігі	
5	Боралдай	Сәуірдің 1 жартысы	Қазанның 2 онкүндігі	
6	Жетітөбе	Сәуірдің 1 жартысы	Қазанның 2 онкүндігі	
7	Қарасаз	Сәуірдің 1 жартысы	Қазанның 2 онкүндігі	
8	Қошқарата	Сәуірдің 1 жартысы	Қазанның 2 онкүндігі	
9	Көкбастау	Сәуірдің 1 жартысы	Қазанның 2 онкүндігі	
10	Күреңбел	Сәуірдің 1 жартысы	Қазанның 2 онкүндігі	
11	Қызыларық	Сәуірдің 1 жартысы	Қазанның 2 онкүндігі	
12	Мыңбұлақ	Сәуірдің 1 жартысы	Қазанның 2 онкүндігі	
13	Нұрлыкент	Сәуірдің 1 жартысы	Қазанның 2 онкүндігі	
14	Шақпақ	Сәуірдің 1 жартысы	Қазанның 2 онкүндігі	

Жуалы ауданындағы жайылымдардың геоботаникалық жағдайы туралы мәлімет 1. Жалпы мәлімет

Жуалы ауданы Жамбыл облысының оңтүстігінде орналасқан және солтүстік-батысында Талас, солтүстік-шығысында Жамбыл аудандарымен, оңтүстік-шығысында Қырғызстан Республикасымен, оңтүстік-батысы және батысында Түркістан облысымен шектеседі.

Аудан территориалдық орналасуы бойынша екі учаскеден тұрады – негізгі және Мойынқұм құмдары. Аудан аумағының негізгі жер пайдаланушылары ықшамды массив болып, ұзындығы солтүстіктен оңтүстікке 90 шақырым болса, шығыстан батысқа дейін 80 шақырымды құрайды. Мойынқұм құмдарында орналасқан учаске аудан орталығынан 200 шақырым және ол жерлер мал шаруашылығының қысқы жайлауы болып табылады.

Ауданның жалпы көлемі әкімшілік шектері бойынша 421,3 мың га, бұл облыс аумағының 2,9 %.

Аудан орталығы Б.Момышұлы ауылы ауданның шығыс бөлігінде облыс орталығы Тараз қаласынан 60 шақырым жерде орналасқан.

Аудан орталығы сонымен қатар үлкен теміржол стансасы болып табылады. Аудандағы елді мекендермен ішкі байланыс республикалық, облыстық және жергілікті мәндегі жолдармен жүзеге асырылады.

Ауданда ауылшаруашылығының негізгі саласы - картоп өсіру және сүтті мал шаруашылығы. Бұл саланың дамуы табиғи-климаттық жағдайларға, сонымен қатар

үлкен өндіріс орталығы Тараз қаласы жақын орналасуына байланысты. Аудан осы қаланың тұрғындарын картоп және сүтпен қамтамасыз етуде.

Ауданның барлық жерінің жер санаттары бойынша бөліну есебі

№	Жер санаттарының атауы	Барлығы	Оның ішінде (суармалы)
1	Ауылшаруашылығына пайдаланылатын жерлер Оның ішінде: 1) мемлекеттік емес ауылшаруашылық заңды тұлғалардың жерлері 2) мемлекеттік ауылшаруашылық заңды тұлғалардың жерлері 3) шаруа қожалығының жерлері 4) азаматтарға бау-бақша шаруашылығын және саяжай құрылысын жүргізу үшін берілген жерлер	2 10 772,0 230 754,0 3 028,0 183 990,0 -	8 707,5 1 664,3 76,0 6 967,2 -
2	Елді мекен жерлері	32 551,0	1 529,0
3	Өнеркәсіп, көлік, қорғаныс, байланыс және басқа бағыттағы жерлер	4 384,0	1,0
4	Ерекше қорғалатын табиғи аумақтардың жерлері	10 633,0	4,0
5	Орман қорының жері	1 03 861,0	8,0
6	Су қорының жері	8 615,0	-
7	Босалқы	42 882,0	192,5
	Барлығы:	4 13 698,0	10 442,0

2. Климат

Аудан аумағы Тянь-Шаньның таулы және тау маңындағы табиғи-шаруашылық бөлігінде суармалы және богарлық жерлерде орналасып, мал шаруашылығы дамыған болып табылады.

Аудан агроклиматтық түрі бойынша мынадай түрлерге бөлінеді:

- 1) өте құрғақ тау маңының аумағы, солтүстік тау маңының бөлігі;
- 2) Жуалы ауданының қалған барлық аумағын алатын бөлігі бірыңғай құрғақтау және бірыңғай ыстық аумақ.

Жалпы ауданның климаты құрғақ және қатты шұғыл континенталдық. Бұл оның ішкі материктік орналасуында болып отыр. Алайда тау жүйелері климатты қалыптастыруға да өз әсерін тигізіп отырады. Нәтижесінде Қазақстанның оңтүстік аумағына тән аудан аумағында құрғақ және ыстық климат бар болса, салқын және аздап құрғақ учаскелер де бар.

Жуалы қазаншұңқырында өте төмен ауа қалыптасып отырады. Бұл негізінен барлық жағынан тау қоршауында болғандықтан орын алады, тек солтүстік-шығысындағы тар

өткелден сібір антициклоны мен арктикалық суық кіріп отырады. Қысы ұзақ және суық . Теріс орташаайлық температура бес ай бойы сақталады.

Аудан аумағы бойынша ылғалдың түсуі біркелкі емес. Атмосфералық ылғалдың өте аз түсуі солтүстік-шығыс бөлігінде байқалады. Жылына орташа 324 мм ылғал түседі.

Негізінен ауданның батыс бөлігіндегі таулы аймақтарда ылғал көп түседі, орташа түсім 636 мм жетеді. Көктем кезінде ылғал өте көп болады. Бұл кезде жылдық мөлшердің 40 % түседі. Жазда, әсіресе екінші жартысында, ылғал өте аз болады. Ылғал түскен кезде жылына 20 күн найзағай болады. Күннің күркүреуі мамыр, маусым айларында жиі болады.

Ауылшаруашылығы өндірісінің түрлі саласын дамытуға климаттық жағдайлар қолайлы әсер етеді. Таулы аймақтарда, ылғалдың көп түсуіне байланысты, тәлімі жер пайдалану дамыған. Негізінен жаздық дәнді дақылдар өсіріледі, өйткені күздік бидай қыстың суығын нашар өткізеді.

Суармалы жерлерде картоп және көкөніс өсіреді. Бау-бақша дамытуға болады. Көкөніс өсіру кезінде көктемнің үсіктері қиындық туғызады.

Ауданның солтүстік-шығыс бөлігінде ылғалдың аз түсуіне сәйкес егін шаруашылығы қосымша суару арқылы жүргізіледі. Тау баурайлары жазғы және көктем-күзгі уақыттарда жайылым ретінде пайдаланып, ірі-қара мал, қой және жылқы өсіріледі.

3. Рельеф

Жуалы ауданының аумағында таулы, сол сияқты тегіс бедерлер дамыған. Тау сілемдері орталық, оңтүстік және оңтүстік-батыс ауданның бөліктерін алып жатыр. Олар тар тау аңғарларымен бөлінген тегіс бедерлер ауданның солтүстік бөлігінде байқалады.

Ауданның оңтүстік бөлігінде Талас Алатауының жотасы өтеді. Ал оңтүстік-батысында ауданның аумағына Боралдай тауы кіреді, ол үлкен Қаратау тау сілемдеріне жатады. Биік тау беткейлерінің ауданы көктемгі-күзгі жайылым ретінде пайдаланылады және жаз кездері малдың барлық түрлеріне жарайды. Жер бедерінің күрделігіне сәйкес егіншілік жүргізу мүмкін емес.

Оңтүстіктегі Талас Алатауы тау жүйесі, батыстағы Боралдай тауы және Қаратау жоталары орналасқан аралықта 960-1500 метр теңіз деңгейінен жоғарыда еңістеу-жайпақ жазық Жуалы қазаншұңқырында аудандағы ең құнарлы жерлер шоғырланған.

Таулы жерлердің бедерін өзендердің арналары, сайлар бөлшектеп тастағандықтан ол жерлерді егіншілікке пайдалану қиыншылықтар туғызады. Бұл негізінен жайылымдық жерлер. Ауданның тау аралық жерлерінде ауыл шаруашылық техникаларын пайдалану қиындық туғызады.

4. Өсімдіктер

Аудан аумағы өсімдіктің көптігімен ерекшеленеді, өйткені жазық бөліктегі географиялық жағдайлар әсер етсе, ал таулы аймақта - тік аймақты заңдылықтардың әсері болады.

Боралдай және Талас Алатауының тауларында тау шабындықтары орналасқан. Бұл жаздық жайылымда барлық малға арналған сіңімділігі жоғары өсімдіктер бар. Өнімділігі 15-25 ц/ га көк майса.

Төменгі және тау маңындағы учаскелер негізінен жайылымдық шөп орылатын жерлер. Жайылымның қайырылу мерзімі – көктем-күз.

Жайылым жерлер көбінесе селеулі – бетегелі-жусанды, бетегелі-жусанды, дәнді – жусанды – бозды - бетегелі, бидайықты – айрауықты - дәнді, қияқ - дәнді және қияқ – дәнді - құрақты күрделі байланыстырылған қоғамдастықтарымен ұсынылған.

Теріс өзенінің жайылма бөлігінде өсімдіктердің түрлері жер суының жағасында болғандықтан кездеседі. Негізінен бұл аймақ шөп орылатын жерлер ретінде пайдаланылады, өнімділігі 10-18 ц/га шөп. Кейбір учаскелер малдың барлық түрлерімен құртылады. Теріс өзенінің жоғары жайылма террасасы интенсивті егін шаруашылығына жатады. Табиғи өсімдіктер егістік көп жолдардың жағалауында сақталып қалған.

Сонымен, аудан аумағындағы шабындық және жайылымдық жерлерді барлық мезгілде пайдалануға болады.

Табиғи жерлердің өнімділігін көбейту мақсатында және топырақтың су эрозиясының дамуын тежеу үшін мал жаюды қатаң реттеп, жайылым айналмасын енгізіп, шөп егіп, жайылымды мезгілімен пайдаланған жөн.

Жайылымдарды қолданудың күнтізбелік графигін есепке ала отырып бір рет жайылғаннан кейінгі алты өрістік жайылым айналымының сызбасының үлгісі.

Жылдар	Жайылым өрістіктердің нөмірі					
	I	II	III	IV	V	VI
1	Бір рет жайылған 24.04. мен 02.06 аралығы	Бір рет жайылған 03.06. мен 12.07 аралығы	Бір рет жайылған 13.07. мен 21.08 аралығы	Бір рет жайылған 22.08. мен 30.09 аралығы	Бір рет жайылған 01.10. мен 10.11. аралығы	Дала демалысы (жайылым жүрмейді)
2	Дала демалысы (жайылым жүрмейді)	Бір рет жайылған 24.04. мен 02.06 аралығы	Бір рет жайылған 03.06. мен 12.07 аралығы	Бір рет жайылған 13.07. мен 21.08 аралығы	Бір рет жайылған 22.08. мен 30.09 аралығы	Бір рет жайылған 01.10. мен 10.11. аралығы
3	Бір рет жайылған 24.04. мен 02.06 аралығы	Дала демалысы (жайылым жүрмейді)	Бір рет жайылған 03.06. мен 12.07 аралығы	Бір рет жайылған 13.07. мен 21.08 аралығы	Бір рет жайылған 22.08. мен 30.09 аралығы	Бір рет жайылған 01.10. мен 10.11. аралығы
	Бір рет жайылған	Бір рет жайылған	Дала демалысы	Бір рет жайылған	Бір рет жайылған	Бір рет жайылған 01.10

4	24.04. мен 02.06 аралығы	03.06. мен 12.07 аралығы	жайылым жүрмейді)	13.07. мен 21.08 аралығы	22.08. мен 30.09 аралығы	. мен 10.11. аралығы
5	Бір рет жайылған 24.04. мен 02.06 аралығы	Бір рет жайылған 03.06. мен 12.07 аралығы	Бір рет жайылған 13.07. мен 21.08 аралығы	Д а л а демалысы (жайылым жүрмейді)	Бір рет жайылған 22.08. мен 30.09 аралығы	Бір рет жайылған 01.10 . мен 10.11. аралығы
6	Бір рет жайылған 24.04. мен 02.06 аралығы	Бір рет жайылған 03.06. мен 12.07 аралығы	Бір рет жайылған 13.07. мен 21.08 аралығы	Бір рет жайылған 22.08. мен 30.09 аралығы	Д а л а демалысы (жайылым жүрмейді)	Бір рет жайылған 01.10 . мен 10.11. аралығы

Көріп отырғандай, жайылым айналымы сызбасында, 6 жылда бір рет шөп жайылымдарына "демалыс" беріледі, яғни жайылым деградациясының алдын алады.

5. Топырақ

Аудан аумағында көп таралған топырақтың ақшыл сары карбонатты түрлері кездеседі. Олар негізінен орта және төменгі тау аумағындағы жазықтарда, сондай-ақ төменгі үстірттерде, ылдиларда таралған. Бұл топырақтар негізінен ауданда тәлімді және суармалы егін шаруашылығы үшін игеріледі.

Ауданның солтүстік-шығысы бөлігінде жәй сұр жерлер таралған. Бұл сұр жерлердің онға жуық түрі бөлінген. Олардың негізінен механикалық құрамы орташа және жеңіл сазды.

Билікөл көлінің ауданында және өзендердің алқаптарында шалғынды-сұр жерлер, сұр-шалғынды және шалғынды топырақтар таралған. Бұл топырақтардың құрамында қарашірік өте көп. Тұздалмаған және терең тұздалған бұл топырақтар түрлері аудандағы ең жақсы жерлер болып саналады, ол жерлерге ауылшаруашылығы дақылдарының барлық түрлерін өсіруге болады. Сортаң және қатты сортаң жерлердің жайылым және шөп орып алу үшін пайдаланылады.

Тау бедерлерінің қиыншылықтарына сәйкес айдалатын жерлерді егін шаруашылыққа пайдалану мүмкін емес. Сондықтан ол жерлерді жайылымдыққа ұсынылады.

6. Гидрография және суландыру

Аудан гидрографиясының жүйесі жақсы дамыған және де кішігірім, бірақ көптеген өзендер, бұлақтар, бастаулармен ұсынылған. Аудан аумағындағы гидрография элементтері суландыратын каналдар, тоғандар, су қоймалары және "Қарасу"-жерасты суының шығуы мен суландыратын сулар болып табылады.

Теріс өзені Аса өзенінің сол саласы болып табылады және ол 200-1500 метр биіктіктегі Талас Алатауының қиылысқан жеріндегі бастаудан басталады. Өзеннің орташа еңістігі 7,6%. Теріс өзенінің барлық ұзындығы бойынша жайылма жерлер екі жақты, шөпті, 150-250 метр, ол Нұрлықент ауылының тұсында - 480 метр. Өзеннің

арнасы бұралаңды, салаланбаған, орнықты. Басым бөлігінің ені 10-20 метр, ең үлкені 40 метр, тереңдігі 0,5-0,8 метр. Нұрлыкент ауылының төменгі жағында Теріс өзеніне Теріс Ащыбұлақ су қоймасы салынған. Бұл су қоймасы суландыру үшін және өзеннің мерзімдік ағысын реттеп отыру үшін. Сыйымдылығы 0,158 км³.

Ақсай өзені Талас Алатауының солтүстік беткейлерінен бастау алады және Теріс өзеніне құйылады.

Көксай өзені Талас Алатауының солтүстік беткейіндегі 2500 метр биіктікте орналасқан тау көлінен басталып, Теріс өзеніне жетпей жоғалып кетеді.

Аудан аумағында Қаратаудың етегінде Билікөл көлі орналасқан. Көл оңтүстіктен солтүстікке қарай созылған және дұрыс емес түрде. Өзен айдынның көлемі 87 км², ең терең жерлері 6-7 метр. Көлдің жағалаулары Аса өзенінің сағасында жайпақ және солтүстігін қамыс басқан.

Ауданда су асты суларын негізінен жайылымдарды суландыру үшін пайдаланады.

7. Жайылым геоботаникасы

Жайылым өнімділігі анықтау үшін Республикалық мемлекеттік "МемҒӨОжер" кәсіпорыны мамандарының 1980-2012 жылдарда өткен геоботаникалық зерттеулерінің деректері қолданылды. Жайылым жерлердің құрғақ массасының орташа өнімділігі 3,3 цн/га, азық өлшеміне қайта есептегенде -1,5 цн/га. Осыны қорытындылай келе, аудан жеріндегі азық бірлігіндегі қосалқы азық салмағын есептеп шығаруға болады: $1,5 * 224 956 \text{ га} = 337434 \text{ цн}$ азық бірлігі.

Жайылымдағы қосалқы азық 180-200 күнге жалғасатын жайылым кезеңінде қолданылады. Шабылған шөп пен жасанды шабылған шөптің қосалқы азығы қыстау кезеңінде қолданылады.

8. Жайылым сыйымдылығы

Жайылым сыйымдылығын анықтау, жайылым кезеңінде оның өнімділігі туралы деректер негізінде жүргізілді. Шамамен алғанда, жасыл азықтың келесі нормалары алынды (орта есеппен бір бас малға): ірі қара мал (бір бас) - 4 кг, ұсақ мал (бір бас) - 2 кг, жылқы - 6 кг. Жайылым кезеңінің ұзақтылығы 180-200 күн. Осылайша, жайылым өнімін, малдың жасыл азықты бір күндегі қажет ету көлемін, жайылым кезеңінің ұзақтылығын біле отырып, жайылымның сыйымдылығын анықтауға болады.

Жайылымның орташа өнімділігі, яғни бір гектардан құрғақ масса 3,3 цн, жайылым ұзақтығы 180 күн, ірі қара мал бір басына күніне 4 кг жасыл азық қажет, демек жайылымның барлық кезеңінде $4 * 180 = 720 \text{ кг}$ немесе 7,2 цн қажет.

Жуалы ауданының ауыл, ауылдық округтер бойынша ветеринариялық-санитарлық объектілер туралы мәлімет

--	--	--	--	--	--

№	Ауыл, ауылдық округтердің атауы	Мал дәрігерлік пунктері	Мал тоғыту орындары	Қашырым пунктері	М а л көмінділері
1	Б.Момышұлы	1	-	1	-
2	Ақсай	1	-	1	-
3	Ақтөбе	1	-	1	-
4	Билікөл	1	-	1	-
5	Боралдай	1	-	1	1
6	Жегітөбе	1	-	1	-
7	Қарасаз	1	-	1	-
8	Қошқарата	1	-	1	-
9	Көкбастау	1	-	1	1
10	Күреңбел	1	-	1	1
11	Қызыларық	1	-	1	-
12	Мыңбұлақ	1	-	1	1
13	Нұрлыкент	1	-	1	-
14	Шақпақ	1	-	1	-
	Барлығы	14	0	14	4

Иелерін – жайылым пайдаланушыларды, жеке және (немесе) заңды тұлғаларды көрсете отырып ауыл шаруашылығы жануарлары мал басының саны туралы деректер

№	Шаруа қожалық иелерінің аты-жөні	Мал басының есебі			
		Мүйізді ірі қара мал	Мүйізді ұсақ мал	Жылқы	Құс
1	Ақсай ауылдық округі бойынша	1657,0	6919,0	458,0	3960
оның ішінде:					
	Калдарбеков Шаяхмет	60	-	15	-
	Кадыров Сат	75	-	-	-
	Олжабаева Базаркүл	86	692	57	-
	қосалқы шаруашылықта	1436	6227	386	-
2	Ақтөбе ауылдық округі бойынша	3167,0	10779,0	645,0	5215
оның ішінде:					
	Каримова Светлана	225	-	-	-
	Ишанкулова Лайла	-	-	95	-
	Токтаев Сейдакпар	75	895	112	-
	Тойшибеков Азимхан	-	685	107	-
	қосалқы шаруашылықта	2867	9199	331	-
3	Боралдай ауылдық округі бойынша	3190,0	18109,0	1292,0	5642
оның ішінде:					
	Айгелдиев Хамит	107	1665	72	-
	Дуйсебекова Алтынай	159	-	43	-
	Жайшыбеков Марат	96	850	106	-

	Жумадилов Мусрепбек	-	920	51	-
	Қонашева Жәмиля	-	1240	82	-
	Курмашев Естай	37	910	39	-
	Мешелов Кенже	224	1620	132	-
	Мырзалиев Нурғали	-	640	-	-
	Сұрамысов Аманкелді	-	1700	-	-
	Адилов Бауыржан	-	915	-	-
	қосалқы шаруашылықта	2567	7649	767	-
4	Билікөл ауылдық округі бойынша	2031,0	46047,0	2709,0	4300
оның ішінде:					
	Омаров Нартбай	126	2560	116	-
	Айхимбеков Бахытжан	-	1950	87	-
	Паширов Тұрсынбай	-	687	42	-
	Тажиев Амангелды	138	4176	158	-
	Мұстафаев Мұрат	130	1960	88	-
	Қайнарбеков Төрехан	106	891	36	-
	Мышбаев Қадырқұл	180	5257	250	-
	Лұхманова Тажикұл	-	950	95	-
	Абсалямова Хазиза	-	2245	136	-
	Оразымбетов Жұмабек	47	947	-	-
	Бейсенбаева Канымқұл	-	1560	82	-
	Цой Евгений		-	215	-
	Абдуалиев Полат	-	760	-	-
	қосалқы шаруашылықта	1304	22104	1404	-
5	Б.Момышұлы ауылы бойынша	1524,0	6387,0	117,0	11056
оның ішінде:					
	қосалқы шаруашылықта	1524	6387	117	11056
6	Нұрлықент ауылдық округі бойынша	3978,0	6899,0	306,0	4325
оның ішінде:					
	Жұмашев Әбен	-	760	57	-
	Елекбаев Айбек	-	675	89	-
	Төлегенов Мейірбек	218	-	77	-
	қосалқы шаруашылықта	3760	5464	83	-
7	Жетітөбе ауылдық округі бойынша	4083,0	19000,0	645,0	5358
оның ішінде:					
	Саурықов Еркебұлан	376	1850	85	-
	Наушабаев Қанат	275	1250	105	-
	Абдрахов Естөре	112	1340	77	-
	Қадірбаев Өтеш	-	980	43	-
	Жақсылықов Рахым	218	-	-	-
	Жақыпбеков Алби	120	1520	65	-
	қосалқы шаруашылықта	2982	12060	266	-

8	Қарасаз ауылдық округі бойынша	4214,0	9364,0	663,0	5064
оның ішінде:					
	Махатаев Әмірқұл	136	-	-	-
	Орақов Орынбасар	-	645	-	-
	Ертаев Лесбек	-	940	-	-
	Ахметов Абылнұр	72	520	-	-
	Сегізбаев Дархан	-	436	-	-
	Қойбақов Сейтхан	36	1100	62	-
	Темірбекова Жанылқұл	170	1554	84	-
	қосалқы шаруашылықта	3800	4169	517	-
9	Қошқарата ауылдық округі бойынша	3160,0	18252,0	706,0	4342
оның ішінде:					
	Маханбетов Болат	-	1560	83	-
	Абдикеров Сағындық	-	1325	48	-
	Тажібаев Досан	-	1146	53	-
	Дазиев Е	97	1215	-	-
	Төлеушов Ерболат	130	1400	96	-
	Қадыров Ерғали	146	-	-	-
	Дазиев Муцелик	95	1355	-	-
	Толіпбеков Досымбек	110	-	-	-
	Бердалиева Роза	-	-	156	-
	Тасболатов Мади	150	-	116	-
	Әбдіқадыров Баймен	-	1450	98	-
	қосалқы шаруашылықта	2432	8801	56	-
10	Көкбастау ауылдық округі бойынша	3004,0	12764,0	722,0	4694
оның ішінде:					
	Нұрпейсов Сағынбек	-	850	-	-
	Раздыков Кенжехан	-	1055	-	-
	Айнабекова Беріккұл	210	1150	-	-
	Абдреева Б	-	1500	86	-
	Турашева Мария	-	1260	43	-
	қосалқы шаруашылықта	2794	6949	593	-
11	Күреңбел ауылдық округі бойынша	3081,0	16565,0	665,0	4879
оның ішінде:					
	Нысанов Алик	70	550	-	-
	Төре Руслан	-	750	-	-
	Арынов Марат	-	686	-	-
	қосалқы шаруашылықта	3011	14579	665	-
12	Қызыларық ауылдық округі бойынша	3068,0	5753,0	810,0	4946
оның ішінде:					
	Үсенбаев Дәулет	-	856	245	-

	Ахметов Асқар	97	628	156	-
	Елекбаев Айбек	-	1230	125	-
	Исаков Нұрмаханбет	84	1872	127	-
	Халыкова Қалдыкүл	-	-	142	-
	қосалқы шаруашылықта	2887	1167	15	-
13	Шақпақ ауылдық округі бойынша	3283,0	9799,0	786,0	4369
оның ішінде:					
	Коломацкий Виктор	115	-	62	-
	Копбай Феруза	130	-	37	-
	Нұралы Орынбасар	165	-	-	-
	Федотова Оксана	356	-	-	-
	Сәбеев Сайып	215	-	42	-
	қосалқы шаруашылықта	2302	9799	645	-
14	Мыңбұлақ ауылдық округі бойынша	1654,0	7543,0	386,0	4596
оның ішінде:					
	Ашықбеков Шырынбек	-	-	105	-
	Қаңтарбаева Анар	-	-	120	-
	Төреқұлов Нұрлыхан	-	900	-	-
	қосалқы шаруашылықта	1654	6643	161	-
	Барлығы	41094,0	242201,0	10910,0	72 746

Ауыл шаруашылығы жануарларының түрлері мен жыныстық жас топтары бойынша қалыптастырылған үйірлердің, отарлардың, табындардың саны туралы деректер

№	Ауыл, ауылдық округтердің атауы	Табын, отар, үйірлердің саны			
		Мүйізді ірі кара (табын)	Жас мүйізді ірі кара	Мүйізді ұсақ мал (отар)	Жылқы (үйір)
1	Б.Момышұлы	-	-	-	-
2	Ақсай	4	-	2	2
3	Ақтөбе	6	-	3	6
4	Боралдай	12	-	20	10
5	Билікөл	14	-	48	26
6	Нұрлыкент	4	-	3	6
7	Жетітөбе	22	-	14	7
8	Қарасаз	8	-	10	3
9	Қошқарата	15	-	19	13
10	Көкбастау	4	-	12	3
11	Күренбел	2	-	4	-
12	Қызыларық	4	-	9	16
13	Шақпақ	19	-	-	3
14	Мыңбұлақ	-	-	2	4

Барлығы	114	0	146	99
---------	-----	---	-----	----

Ауыл шаруашылығы жануарларының мал басын орналастыру үшін жайылымдарды қайта бөлу және оны берілетін жайылымдарға ауыстыру схемасы

№	Елді мекен атауы	Елді-мекен жерлері	Оның ішінде халық қажеттілігі үшін (және шаруа жайылымы және шабындық алқаптары)	Жеке қожалық және шаруа қожалықтарды мал бас саны	Бір басқа қажет жайылым көлемі (га)	Норматив бойынша қажет жайылым көлемі (га)
1	Ақсай ауылдық округі шаруа қожалықтар бойынша	675 га	Ж а й ы л ы м ы 294 га	МІҚ-4539 МҰМ-6374 Жылқы-528	4 , 0 0 , 8 4,8	18 156 5099 2534
	Барлығы:			11 441		25 789
2	Ақтөбе ауылдық округі шаруа қожалықтар бойынша	2087 га	Ж а й ы л ы м ы 1221 га	МІҚ-3058 МҰМ-7174 Жылқы-1190	4 , 0 0 , 8 4,8	12 232 5739 5712
	Барлығы:			11 422		23 683
3	Жетітөбе ауылдық округі шаруа қожалықтар бойынша	3070 га	Ж а й ы л ы м ы 1966 га	МІҚ-6362 МҰМ-27744 Жылқы-1072	4 , 0 0 , 8 4,8	25 448 22195 5145
	Барлығы:			35 178		52 788
4	Билікөл ауылдық округі шаруа қожалықтар бойынша	3028 га	Ж а й ы л ы м ы 2465 га	МІҚ-2307 МҰМ-34718 Жылқы-2215	4 , 0 0 , 8 4,8	9 228 27744 10632
	Барлығы:			39 240		47 634
5	Боралдай ауылдық округі шаруа қожалықтар бойынша	3608 га	Ж а й ы л ы м ы 2893 га	МІҚ-4527 МҰМ-18904 Жылқы-1383	4 , 5 0 , 9 5,4	20 371 17013 7468
	Барлығы:			24 814		44 852
6	Күреңбел ауылдық округі шаруа қожалықтар бойынша	4124 га	Ж а й ы л ы м ы 3618 га	МІҚ-3306 МҰМ-16814 Жылқы-689	4 , 5 0 , 9 5,4	14 877 15132 3720
	Барлығы:			20 809		33 729
7	Көкбастау ауылдық округі шаруа қожалықтар бойынша	2096 га	Ж а й ы л ы м ы 1044 га	МІҚ-3058 МҰМ-13720 Жылқы-651	4 , 0 0 , 8 4,8	12 232 10976 3124
	Барлығы:			17 429		26 332

8	Қарасаз ауылдық округі шаруа қожалықтар бойынша	2234 га	Жайылымы 1484 га	МІҚ-4989 МҰМ-6327 Жылқы-542	4,0 0,8 4,8	16 7491 3182	856
	Барлығы:			11 858		27 529	
9	Қошқарата а/о Шаруа қожалықтар бойынша	2394 га	Жайылымы 1976 га	МІҚ-3628 МҰМ-23699 Жылқы-536	4,5 0,9 5,4	16 21329 2894	326
	Барлығы:			27 863		40 549	
10	Қызыларық ауылдық округі шаруа қожалықтар бойынша	2841 га	Жайылымы 2134 га.	МІҚ-2300 МҰМ-9522 Жылқы-1078	4,0 0,8 4,8	9 7617 5174	200
	Барлығы:			12 900		21 991	
11	Мыңбұлақ ауылдық округі шаруа қожалықтар бойынша	1508 га	Жайылымы 661 га	МІҚ-2772 МҰМ-6203 Жылқы-372	4,0 0,8 4,8	11 4962 1785	088
	Барлығы:			9 347		17 835	
12	Нұрлыкент ауылдық округі шаруа қожалықтар бойынша	1901 га	Жайылымы 1392 га	МІҚ-5888 МҰМ-7976 Жылқы-396	4,5 0,9 5,4	26 7178 2138	496
	Барлығы:			14 260		35 812	
13	Шақпақ ауылдық округі шаруа қожалықтар бойынша	2170 га	Жайылымы 1355 га	МІҚ-5027 МҰМ-13773 Жылқы-818	4,0 0,8 4,8	20 11018 3926	108
	Барлығы:			19 618		35052	
14	Б.Момышұлы ауылы шаруа қожалықтар бойынша	815 га	Жайылымы 3,0 га	МІҚ-2862 МҰМ-4362 Жылқы-351	4,5 0,9 5,4	12 3925 1895	879
	Барлығы:			7 575		18 699	
	Аудан бойынша	32 551	22 578	МІҚ- 54 623 МҰМ-197 310 Жылқы-11 821		452 274	

Кестенің жалғасы:

Қосымша қажет етілетін жайылым көлемі (га)	Қосымша берілетін жайылымдар			
	Оның ішінде			
	Мемлекеттік жер қорынан (га)	Елді-мекен жерінен (га)	Орман жер қорынан (га)	Шаруа қожалық жайылым жерлерінен
25 789	3 850	294	4 708	905
23 683	-	1 221	-	3 172
52 788	1 626	1 966	2 000	3 087

47 634	1 658	2 465	12 791	30 720
44 852	2 653	2 893	820	9 308
33 729	1304	3 618	863	3 701
26 332	1 297	1 044	-	7 986
27 529	592	1 484	824	3 012
40 549	6	1 976	1 319	7 600
21 991	2 497	2 134	-	2 696
17 835	3 104	661	40	3 123
35 812	-	1 392	-	828
35 052	-	1 355	2 292	2 690
18 699	-	3	-	4 404
452 274	18 587	22 506	25 657	83 232

Ескерту: МІҚ – мүйізді ірі қара, МҰМ – мүйізді ұсақ мал.

Екпе және аридтік жайылымдарда ауыл шаруашылығы жануарларын жаю ерекшеліктері

Ауыл шаруашылығы жануарларын жаю мен айдаудың маусымдық маршруттарын белгілейтін жайылымдарды пайдалану жөніндегі күнтізбелік графигі. Сонымен қатар жайылым кезеңінің ұзақтығы.

Топырақтық-климаттық аймаққа, ауыл шаруашылығы жануарлар түріне, сондай-ақ жайылымы өнімділігіне байланысты жайылымның ұзақтық кезеңі:

таулы, орманды дала –170-180 күн;

құмды шөлейтте – 180-200 күн.

Сүтті ірі қара малды жаю ұзақтығы - ең кіші, ал етті ірі қара мал, қой, жылқы, түйе үшін – максималды және қар жамылғысының тереңдігіне, қардың тығыздығына және басқа да факторларға байланысты.

Малды айдап өтуге арналған сервитуттар туралы мәліметтер

Жуалы ауданы бойынша ауыл шаруашылығы жануарларын айдап өтуге және көшіруге 1870 гектар жер белгіленген.