

Мойынқұм ауданы бойынша 2020-2021 жылдарға арналған жайылымдарды басқару және оларды пайдалану жөніндегі жоспарын бекіту туралы

Жамбыл облысы Мойынқұм аудандық мәслихатының 2020 жылғы 31 наурыздағы № 56 -6 шешімі. Жамбыл облысының Әділет департаментінде 2020 жылғы 10 сәуірде № 4551 болып тіркелді

"Қазақстан Республикасындағы жергілікті мемлекеттік басқару және өзін-өзі басқару туралы" Қазақстан Республикасының 2001 жылғы 23 қаңтардағы Заңына және "Жайылымдар туралы" Қазақстан Республикасының 2017 жылғы 20 ақпандағы Заңының 9-бабының 1 тармағының 1) тармақшасына сәйкес, Мойынқұм аудандық мәслихаты **ШЕШІМ ЕТТІ:**

1. Мойынқұм ауданы бойынша 2020-2021 жылдарға арналған жайылымдарды басқару және оларды пайдалану жөніндегі жоспары қосымшаға сәйкес бекітілсін.

2. Аудандық мәслихаттың "Аумақтық эканомикалық дамыту, қаржы, бюджет, әкімшілік аумақтық құрылым, адам құқығын қорғау мәселелерін және жер учаскелерін сатып алу туралы шарттар жобаларын қарау" жөніндегі тұрақты комиссиясына" жүктелсін.

3. Осы шешім әділет органдарына мемлекеттік тіркелген күннен бастап күшіне енеді және оның алғаш ресми жарияланған күнінен кейін күнтізбелік он күн өткен соң қолданысқа енгізіледі.

*Мойынқұм аудандық
мәслихатының сессия төрағасы
Мойынқұм аудандық
мәслихатының хатшысы*

М. Мукашев

Ш. Исабеков

Мойынқұм аудандық мәслихатының
2020 жылғы 31 наурыздағы
№ 56-6 шешіміне 1 қосымша

Мойынқұм ауданы бойынша 2020-2021 жылдарға арналған жайылымдарды басқару және оларды пайдалану жөніндегі жоспары

Кіріспе

Мойынқұм ауданы ауылшаруашылығына негізделген, соңғы уақытта мал шаруашылығы қарқынды дамып келе жатқан аймақ. Еліміздің азық-түлікпен толық қамтамасыз ету міндетін орындауда мал шаруашылығын дамыту айрықша орын алатын болса, оның негізі- табиғи жайылымдарды тиімді және ұтымды пайдалану болып табылады.

Жер пайдаланушылар мен меншік иелері үшін табиғи жайылымдарды тиімді пайдалану, Жайылымның тозуын болдырмай, жақсарту шараларын жүзеге асыру кезек күттірмейтін міндет.

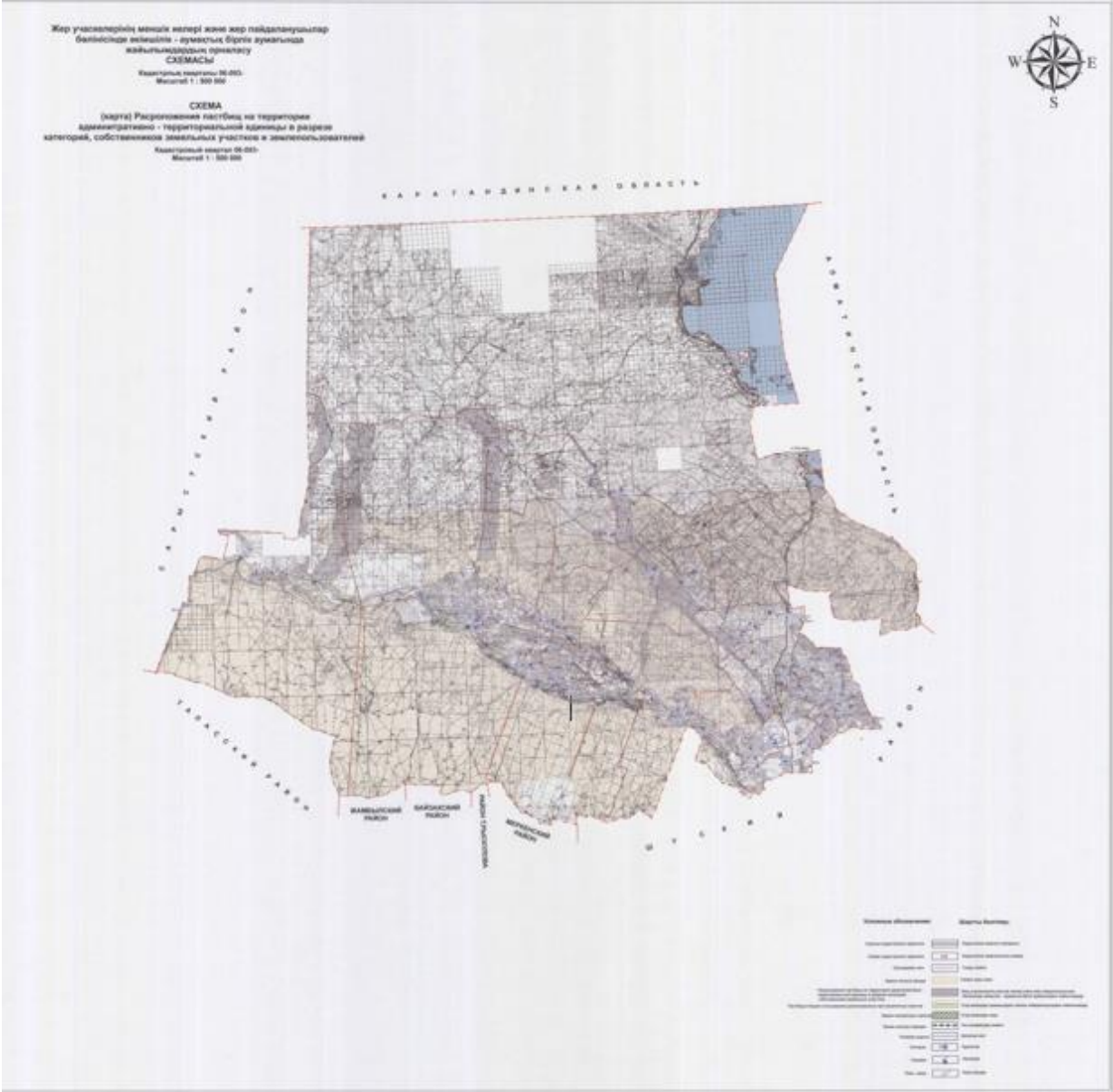
Осыған орай Мойынқұм ауданы әкімдігі тарапынан Қазақстан Республикасы Ауыл шаруашылығы министрлігінің 2015 жылдың 14 сәуірдегі № 3-3/332 "Жайылымның жалпы алаңы жүктемесінің, шекті рұхсат етілетін нормасын бекіту туралы" бұйрығы негізінде ауылдық округтер, шаруа қожалықтары жалпы аудан аумағындағы төрт түлік мал басының жайылымдық жерлермен қамтылу жағдайын талдау жүргізіледі.

Аудан аймағы климаты тым континенттік, қысы біршама суық, жазы ыстық әрі қуаң, аңызақты келеді. Қаңтар айындағы ауаның жылдық орташа температурасы – 10-15 С, шілдеде – 25-30 С. Жауын-шашынның жылдық орташа мөлшері – 100-150 миллиметр. Топырағы солтүстігінде құмақ, құмайтты, тақыр және тақыр тәрізді топырақ, орталық бөлігінде құмайтты, құмақ.

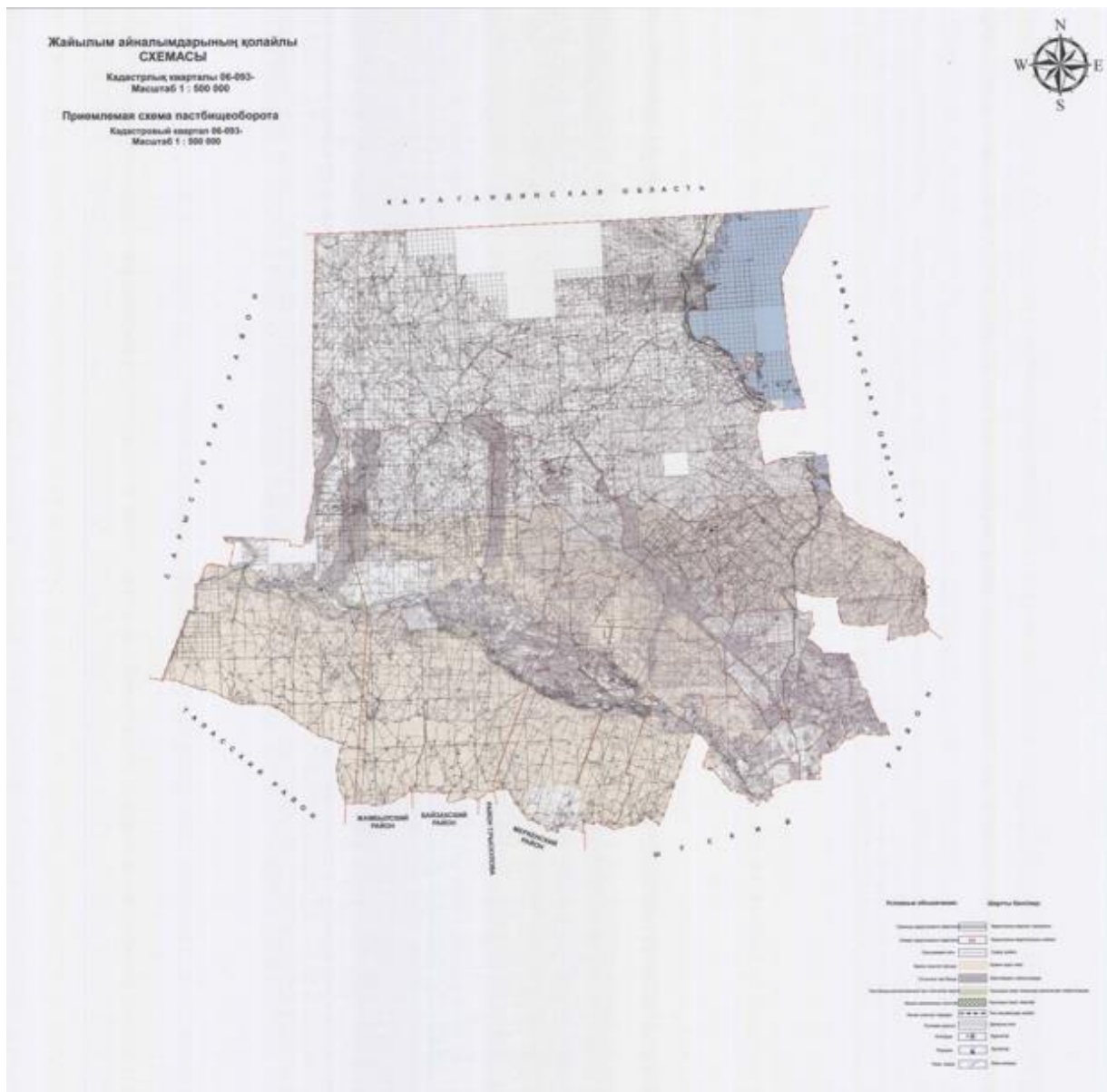
Қазіргі таңда аудан бойынша түйе 522 бас, ірі қара мал 12262 бас, уақ мал 58850 бас, жылқы 2508 бас, құс 26226 басты құрайды және аталған малдарға арналған барлығы 8 мал тоғыту орны, 2 мал көмінділері (биотермиялық шұңқыр) бар.

Мойынқұм ауданы 16 ауылдық округ аумағының жерінен құралған.

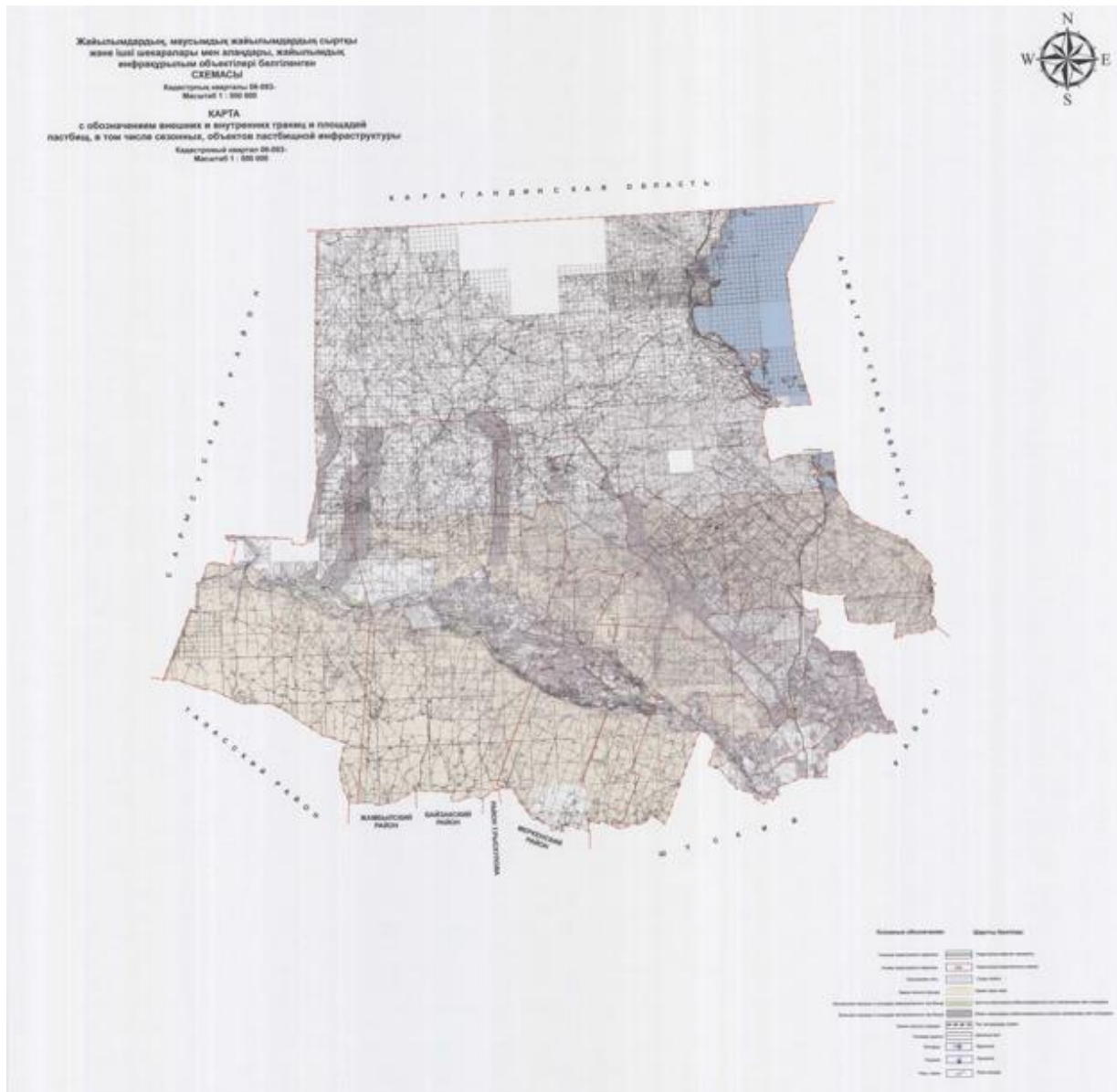
Құқық белгілейтін құжаттар негізінде жер санаттары, жер учаскелерінің меншік иелері және жер пайдаланушылар бөлінісінде әкімшілік-аумақтық бірлік аумағында жайылымдардың орналасу схемасынның (картасы)



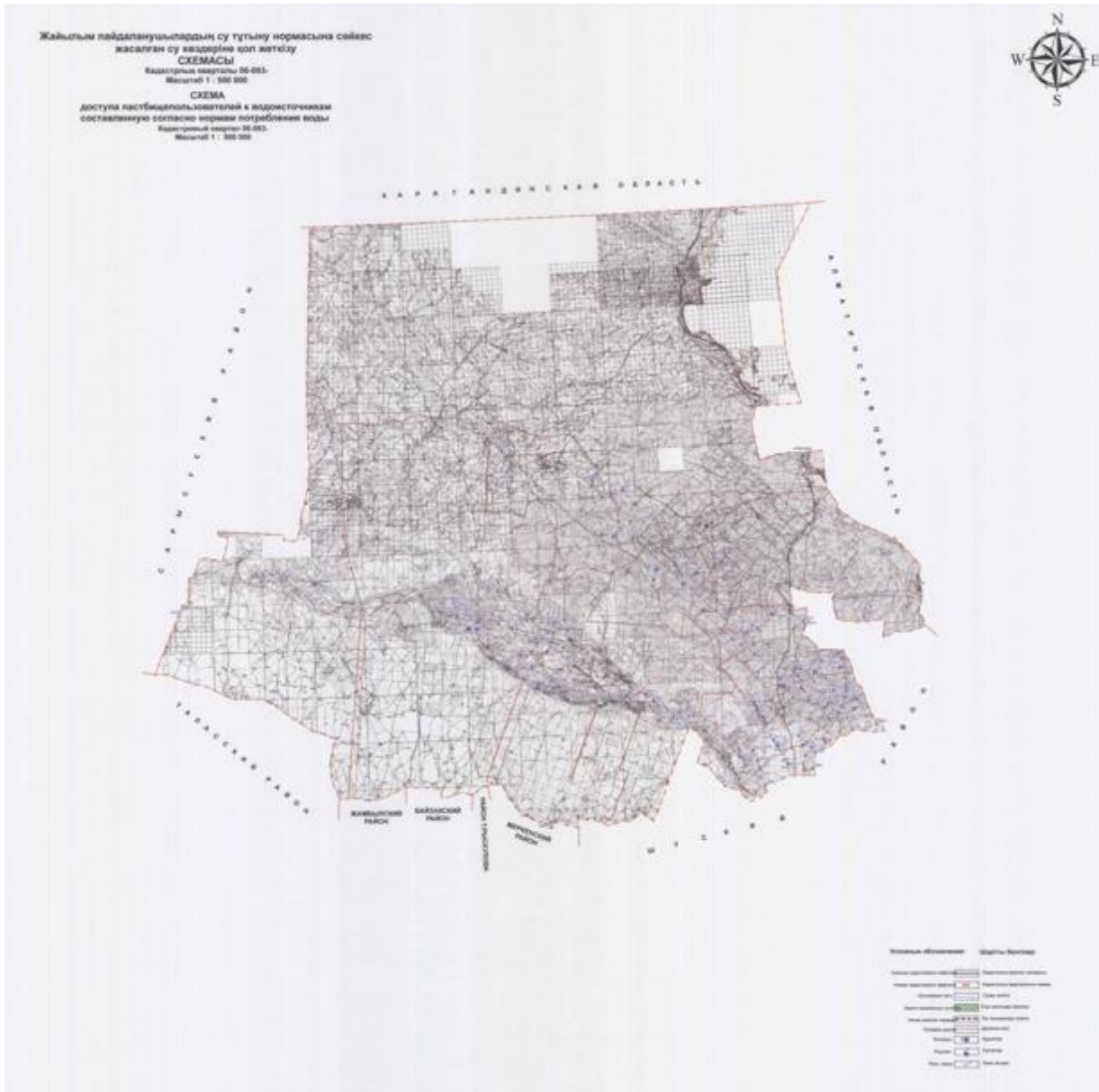
Жайылым айналымдарының қолайлы схемасы



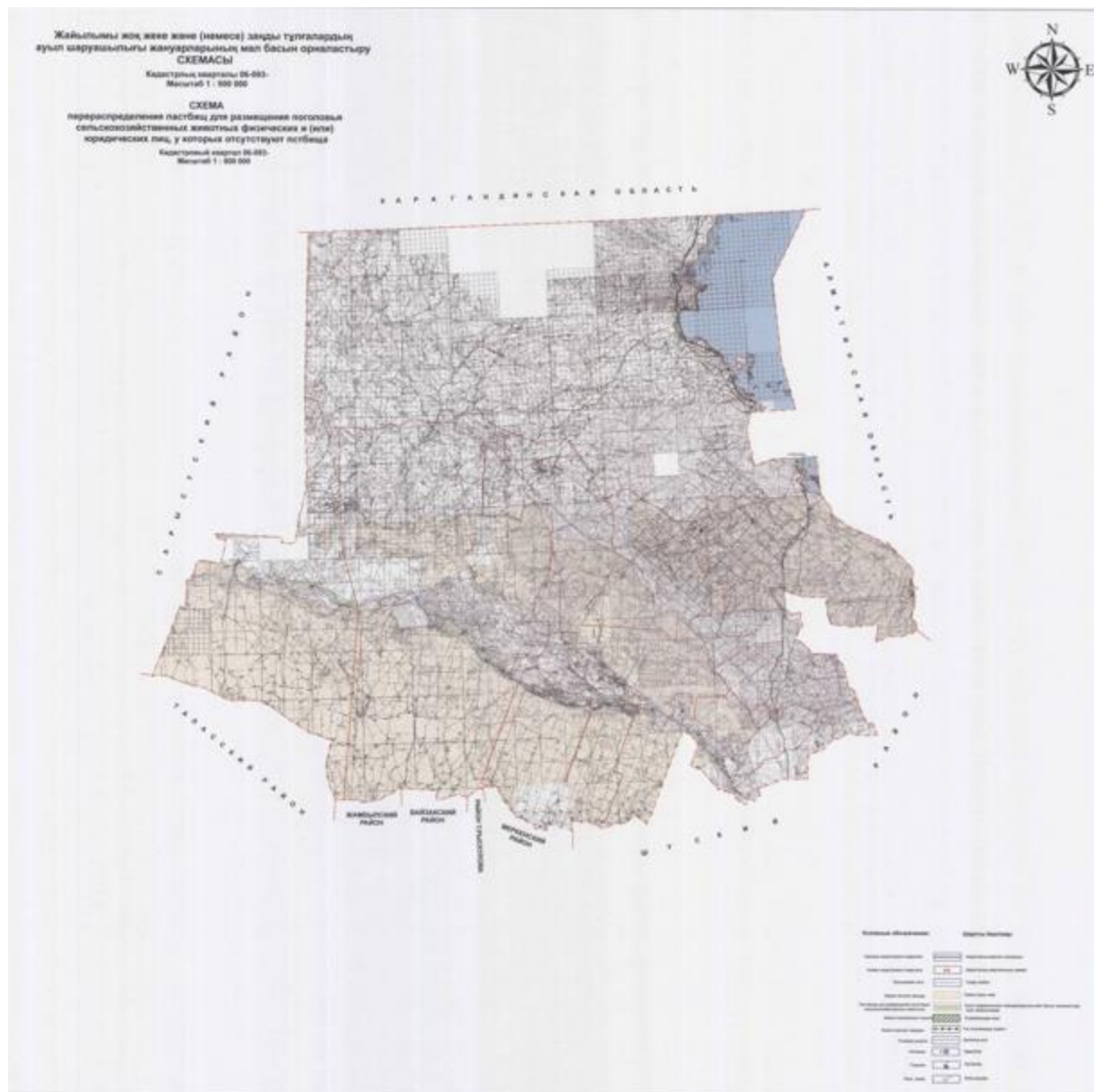
Жайылымдардың, оның ішінде маусымдық жайылымдардың сыртқы және ішкі шекаралары мен алаңдары, жайылымдық инфрақұрылым объектілері белгіленген картасы



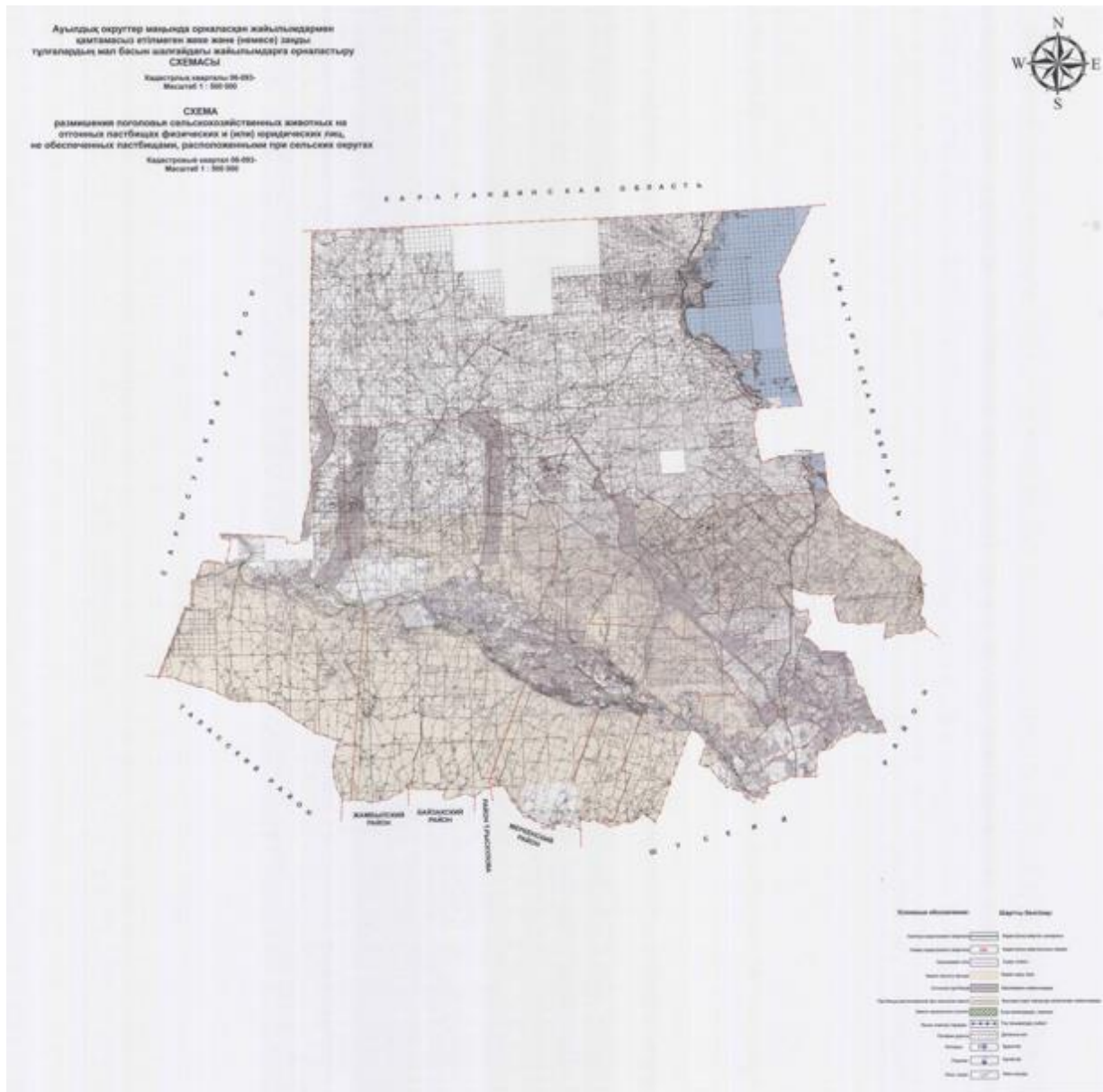
Жайылым пайдаланушылардың су тұтыну нормасына сәйкес жасалған су көздеріне (көлдерге, өзендерге, тоғандарға, апандарға, суару немесе суландыру каналдарына, құбырлы немесе шахталы құдықтарға) қол жеткізу схемасы



Жайылымы жоқ жеке және (немесе) заңды тұлғалардың ауыл шаруашылығы жануарларының мал басын орналастыру үшін жайылымдарды қайта бөлу және оны берілетін жайылымдарға ауыстыру схемасы



Аудандық маңызы бар қала, кент, ауыл, ауылдық округ маңында орналасқан жайылымдармен қамтамасыз етілмеген жеке және (немесе) заңды тұлғалардың ауыл шаруашылығы жануарларының мал басын шалғайдағы жайылымдарға орналастыру схемасы



Ауыл шаруашылығы жануарларын жаюдың және айдаудың маусымдық маршруттарын белгілейтін жайылымдарды пайдалану жөніндегі күнтізбелік графигі

Қ/с	Ауыл округі	Шалғай жайылымға малдардың айдап шығарылу мерзімі	Шалғай жайылымнан малдардың қайтарылу мерзімі	Ескерту
1	Ұланбел	Наурыз 2 жартысы	Қазан 1 онкүндігі	
2	Қарабөгет	Наурыз 2 жартысы	Қазан 1 онкүндігі	
3	Қылышбай	Наурыз 2 жартысы	Қазан 1 онкүндігі	
4	Мойынкұм	Наурыз 2 жартысы	Қазан 1 онкүндігі	
5	Жамбыл	Наурыз 2 жартысы	Қазан 1 онкүндігі	
6	Күшаман	Наурыз 2 жартысы	Қазан 1 онкүндігі	
7	Қызылтал	Наурыз 2 жартысы	Қазан 1 онкүндігі	

8	Бірлік	Наурыз 2 жартысы	Қазан 1 онкүндігі	
9	Кеңес	Наурыз 2 жартысы	Қазан 1 онкүндігі	
10	Биназар	Наурыз 2 жартысы	Қазан 1 онкүндігі	
11	Хантау	Наурыз 2 жартысы	Қазан 1 онкүндігі	
12	Мирный	Наурыз 2 жартысы	Қазан 1 онкүндігі	
13	Ақбақай	Наурыз 2 жартысы	Қазан 1 онкүндігі	
14	Ақсүйек	Наурыз 2 жартысы	Қазан 1 онкүндігі	
15	Шығанақ	Наурыз 2 жартысы	Қазан 1 онкүндігі	
16	Мыңарал	Наурыз 2 жартысы	Қазан 1 онкүндігі	

Мойынқұм ауданындағы жайылымдардың геоботаникалық жағдайы туралы мәлімет

1. Жалпы мәлімет

Мойынқұм ауданы Оңтүстік Қазақстанның орталығына жуық 40-46 градус солтүстік енділікпен 68-74 градус шығыстық-бойлық аралығына орналасқан. Ауданның шығысынан-батысына дейінгі қашықтық 330 шақырым болса, ал оңтүстігінен-солтүстігіне дейін 275 шақырым қашықтықты алып жатыр. Аудан солтүстік жағынан Қарағанды облысынан 190 шақырым қашықтықты қамтитын аумағымен шектесе, Солтүстік Шығыс бөлігінде Балқаш көлінің 115 шақырым жиегін қамтитын жерлерді басып өтеді. Ауданның оңтүстік-шығыс шекарасы Алматы облысының 140 шақырым жерімен шектесіп жатыр және 40 шақырым қашықтықта облысымыздың Қордай ауданының жерін жиектейді. Оңтүстік шекара қашықтығы 180 шақырым Шу, 120 шақырым Т.Рысқұлов аудандарының жерімен шектеседі. Ал оңтүстік-батыс және батыс жағынан қашықтығы 250 шақырым созылған жерлерде Талас ауданының шекарасымен, батыс және терістік-батыс бөлігінде ұзындығы 250 шақырымға шамалас Сарысу ауданының жерімен шектеседі.

Аудан аймағы климаты тым континенттік, қысы біршама суық, жазы ыстық әрі қуаң, аңызакты келеді. Қаңтар айындағы ауаның жылдық орташа температурасы – 10-15 С, шілдеде – 25-30 С. Жауын-шашынның жылдық орташа мөлшері – 100-150 миллиметр. Топырағы солтүстігінде құмақ, құмайтты, тақыр және тақыр тәрізді топырақ, орталық бөлігінде құмайтты, құмақ.

Аудандағы ауыл шаруашылығының негізгі саласы егіншілік және мал шаруашылығы. Ауданның негізгі бағыты ет-сүт мал шаруашылығымен қоса астық игеру. Егіншілік жүйесінде бидай, арпа, жүгері, қарбыз, өсіріледі, ал көпжылдық шөптер мал шаруашылығын азық-жеммен қамтамасыз ету үшін шығарылады. Ауыл шаруашылығына бөлінген жерлерде мал шаруашылығының қарқынды дамуына орай жайылымдық жерлерді пайдалану ұлғаюда.

Аудандағы мал ұстау – жарты жыл жайылымда, жарты жыл қыстауда. Жайылым уақыты сәуірдің соңы – мамырдың басында басталып, қазанның соңы - қарашаның

басында аяқталады. Қыс уақытында мал қыстауда. Қысқы азық, тұқымы жақсартылатын жерлерден шабылғантабиғи шөптен және астық қалдықтарынан дайындалады.

Ауданның барлық жерінің жер санаттары бойынша бөліну есебі

Р/с	Жер санаттары	Барлығы	Оның ішінде	
			Жайылым	Суармалы
1	Барлық ауылшаруашылығындағы пайдаланудағы жерлер	709946	649677	5408
2	Елді мекеннің жерлері	59935	54049	574
3	Өнеркәсіп, көлік, қорғаныс, байланыс және басқа бағыттары жерлер	12632	63	--
4	Орман қорының жері	1925594	855095	14
5	Су қорының жері	315985	--	--
6	Мемлекеттік қордағы жерлер	565941	316631	2890
	Барлығы:	3590033	1875515	8886

2. Жер бедері (рельеф)

Мойынқұм ауданының жер қыртысы әртүрлі. Ауданның оңтүстік –шығысы мен батыстарында жоталармен қыраттар биік үстірттер кездеспейді. Оның есесіне жал-жал боп жатқан құмды төбешіктер, бұйраттар кездеседі, ал солтүстік-шығыспен Балқаш көлінің оңтүстік жиегін алып жатқан алқапта Шу-Іле тауының сілемдері көп жерді алып жатыр. Қырғыз Алатауының бір тармағы болған, теңіз деңгейінен 1800 метр биік. Айтаудан биіктігі 1053 метрлік Хантау бөлінеді. Бұл таудан Жиек деп аталатын қырат басталып, бірнеше ондаған шақырымнан кейін Желтау және биіктігі 947 метрлік Жамбыл тауымен жалғасады. Одан әрі Қойжарылған, Майжарылған, Байғара, Шағырлы деген шөлейтті әр қыратты жерлермен ұштасады.

3. Өсімдіктер

Ауданның жерді қолдану массиві құрғақ жерлер аймақшасында орналасқан. Негізінде, жусан, жантақ, сораң шөп, қамыс, құрақ, бұталы өсімдіктер яғни әр-түрлі шөпті дала көп тараған. Пішен жайылымдарда орташа жағдайда болып табылады.

Мал жаюға қаралған табиғи өсімдіктер аумағы ауданның барлық шекарасында таралған.

Жайылым жерлер көбінесе селеулі-бетегелі-жусанды, бетегелі-жусанды, дәнді-жусанды-бозды-бетегелі, бидайықты- айрауықты-дәнді, қияқ-дәнді және қияқ-дәнді-құрақты күрделі байланыстырылған қоғамдастықтарымен ұсынылған.

Жайылым толықтай ауыл шаруашылығы малдарының жайылуына негізделген, жайылымдарды бірқалыпты қолданбаудың салдарынан, нәтижесінде өсімдік қабатында әр түрлі желінбейтін шөптер кездеседі. Бұл табиғи шөптердің азаюына, жайылым

құнарлығының төмендеуіне әкеліп соғады. Олардың қолдану мерзімі азаяды. Осыған орай, мерзімдік жайылым тәртібін дұрыстау, малдың жайылым алаңын бір бірлікке азайту керек, ал кей жерлерде көпжылдық шөптер егу қажет.

Төменде табиғи жайылымдарда алты өрістік жайылым айналымының сызбасы көрсетілген.

Жайылымдарды қолданудың күнтізбелік графигін есепке ала отырып бір рет жайылғаннан кейінгі алты өрістік жайылым айналымының сызбаның үлгісі

Жылдар	Жайылым өрістіктердің нөмірі					
	I	II	III	IV	V	VI
1	Бір рет жайылған 24.04. мен02.06 аралығы	Бір рет жайылған 03.06. мен12.07 аралығы	Бір рет жайылған 13.07. мен21.08 аралығы	Бір рет жайылған 22.08. мен30.09 аралығы	Бір рет жайылған 01.10. мен10.11 . аралығы	Д а л а демалысы (жайылым жүрмейді)
2	Д а л а демалысы (жайылым жүрмейді)	Бір рет жайылған 24.04. мен02.06 аралығы	Бір рет жайылған 03.06. мен12.07 аралығы	Бір рет жайылған 13.07. мен21.08 аралығы	Бір рет жайылған 22.08. мен30.09 аралығы	Бір рет жайылған 01.10. мен10.11 . аралығы
3	Бір рет жайылған 24.04. мен02.06 аралығы	Д а л а демалысы (жайылым жүрмейді)	Бір рет жайылған 03.06. мен12.07 аралығы	Бір рет жайылған 13.07. мен21.08 аралығы	Бір рет жайылған 22.08. мен30.09 аралығы	Бір рет жайылған 01.10. мен10.11 . аралығы
4	Бір рет жайылған 24.04. мен02.06 аралығы	Бір рет жайылған 03.06. мен12.07 аралығы	Д а л а демалысы (жайылым жүрмейді)	Бір рет жайылған 13.07. мен21.08 аралығы	Бір рет жайылған 22.08. мен30.09 аралығы	Бір рет жайылған 01.10. мен10.11 . аралығы
5	Бір рет жайылған 24.04. мен02.06 аралығы	Бір рет жайылған 03.06. мен12.07 аралығы	Бір рет жайылған 13.07. мен21.08 аралығы	Д а л а демалысы (жайылым жүрмейді)	Бір рет жайылған 22.08. мен30.09 аралығы	Бір рет жайылған 01.10. мен10.11 . аралығы
6	Бір рет жайылған 24.04. мен02.06 аралығы	Бір рет жайылған 03.06. мен12.07 аралығы	Бір рет жайылған 13.07. мен21.08 аралығы	Бір рет жайылған 22.08. мен30.09 аралығы	Д а л а демалысы (жайылым жүрмейді)	Бір рет жайылған 01.10. мен10.11 . аралығы

Көріп отырғандай, жайылым айналымы сызбасында, 6 жылда бір рет шөп жайылымдарына "демалыс" беріледі, яғни жайылым деградациясының алдын алады.

4. Гидрография және суландыру

Аудан көлемінде Шудан басқа да өзеншелер кездеседі. Олар Былқылдақ, Сарыбұлақ, Ақсүйек, Қияқты, Қарасай, Шынтас, бұлардың қайсысы болса да мал суаруға пайдаланылады. Алайда олардың көбісінің суы ашқылтым немесе тұзы аздау өзеншелер. Тек Сарыбұлақ пен Қарасайдың суы ғана тұщы. Дегенмен жаз айларының соңына таман бұл өзеншелер жылғалардың көпшілігінің суы тартылып қалады.

К/с	Аудан округтері	Мал дәрігерлік пунктері	Мал тоғыту орындары	Қашырым пунктері	Мал көмінділері
1	Ұланбел	-	1	-	-
2	Қарабөгет	-	1	-	-
3	Қылышбай	-		-	-
4	Мойынқұм	-	1	-	1
5	Жамбыл	-	1	-	-
6	Күшаман	-		-	-
7	Қызылтал	-	1	-	-
8	Бірлік	-	1	-	1
9	Кеңес	-	1	-	-
10	Биназар	-	1	-	-
11	Хантау	-		-	-
12	Мирный	-		-	-
13	Ақбақай	-		-	-
14	Ақсүйек	-		-	-
15	Шығанақ	-		-	-
16	Мыңарал	-		-	-
	Барлығы:	0	8	0	2

Иелерін – жайылым пайдаланушыларды, жеке және (немесе) заңды тұлғаларды көрсете отырып, ауыл шаруашылығы жануарлары мал басының саны туралы деректер

К/с	Аудан округтері және шаруа қожалық атауы	Түйе	Жылқы	Ірі қара мал	Уақ мал	Құс
1	Ұланбел	75	191	1532	6585	565
Оның ішінде:						
	Қосалқы шаруашылықта	75	191	1532	6585	565
2	Қарабөгет	15	302	1921	10005	4100
Оның ішінде:						
	Қосалқы шаруашылықта	15	302	1921	10005	4100
3	Қылышбай	23	181	1029	4081	565
Оның ішінде:						
	Қосалқы шаруашылықта	23	181	1029	4081	565
4	Мойынқұм	16	34	976	5842	5817
Оның ішінде:						
	Қосалқы шаруашылықта	16	34	976	5842	5817
5	Жамбыл	-	62	943	2611	864
Оның ішінде:						
	Қосалқы шаруашылықта	-	62	943	2611	864
6	Күшаман	8	151	557	1440	688
Оның ішінде:						

	Қосалқы шаруашылықта	8	151	557	1440	688
7	Қызылтал	15	128	698	3260	1014
Оның ішінде:						
	Қосалқы шаруашылықта	15	128	698	3260	1014
8	Бірлік	-	291	1116	4749	4964
Оның ішінде:						
	Қосалқы шаруашылықта	-	291	1116	4749	4964
9	Кеңес	-	131	1310	2382	2761
Оның ішінде:						
	Қосалқы шаруашылықта	-	131	1310	2382	2761
10	Биназар	-	195	671	5114	3287
Оның ішінде:						
	Қосалқы шаруашылықта	-	195	671	5114	3287
11	Хантау	1	220	549	7000	712
Оның ішінде:						
	Қосалқы шаруашылықта	1	220	549	7000	712
12	Мирный	-	64	53	2831	229
Оның ішінде:						
	Қосалқы шаруашылықта	-	64	53	2831	229
13	Ақбақай	-	134	21	-	112
Оның ішінде:						
	Қосалқы шаруашылықта	-	134	21	-	112
14	Ақсүйек	-	3	63	1086	234
Оның ішінде:						
	Қосалқы шаруашылықта	-	3	63	1086	234
15	Шығанақ	-	164	272	903	314
Оның ішінде:						
	Қосалқы шаруашылықта	-	164	272	903	314
16	Мыңарал	369	257	551	961	0
Оның ішінде:						
	Қосалқы шаруашылықта	369	257	551	961	0
	Жалпы:	522	2508	12262	6585	565

Ауыл шаруашылығы жануарларының түрлері мен жыныстық жас топтары бойынша қалыптастырылған үйірлердің, отарлардың, табындардың саны туралы деректер

Р/с №	Аудан округтері	Табын, отар, үйірлердің саны			
		Мүйізді ірі қара (табын)	Жас мүйізді ірі қара (табын)	Жылқылар (үйір)	Уақ мал (отар)
1	Ұланбел	2		2	8
2	Қарабөгет	3		2	4

3	Қылышбай	2		1	10
4	Мойынқұм	13		12	24
5	Жамбыл	8		7	13
6	Күшаман	2		1	6
7	Қызылтал	2		1	6
8	Бірлік	5		2	8
9	Кеңес	3		2	5
10	Биназар	3		2	6
11	Хантау	2		1	7
12	Мирный	-		-	3
13	Ақбақай	1		-	2
14	Ақсүйек	2		2	2
15	Шығанақ	4		5	12
16	Мыңарал	4		3	9
	Барлығы:	56		43	125

Ауыл шаруашылығы жануарларының мал басын орналастыру үшін жайылымдырды қайта бөлу және оны берілетін жайылымдарға ауыстыру схемасы

№	Елді мекен атауы	Елді мекен жерлері	Оның ішінде халық қажеттілігі үшін (жайылымы және шабындық алқаптары.)	Жеке кожалық және шаруа кожалықтар бойынша мал бас саны	Бір бірлікке қажет жайылым көлемі, гектар	Норматив бойынша қажет жайылым көлемі, гектар	Қосымша қажет етілетін жайылым , гектар	Қосымша берілетін жайылымдар			
								Оның ішінде			
								Мемлекеттік Жер қорынан (гектар)	Жалға берілген жерлерден (гектар)	Маусымдық жайылым (гектар)	Ай жа гек
1	Ұланбел ауылдық округі	12684 гектар	Жайылымы 12413 гектар	Мүйізді ірі қара-1532	11,0	16852,0	22564	22564	-	1000	500
				Уақ мал-6585	2,2	14487,0					
				Жылқы-191	13,0	2483,0					
				Түйе-75	15,4	1155,0					
	Барлығы:			8383	-	34977,0					
2	Қарабөгет ауылдық округі	14846 гектар	Жайылымы 13941 гектар	Мүйізді ірі қара -1921	11,0	21131,0	33358	33358	-	1500	100
				Уақ мал-10005	2,2	22011,0					
				Жылқы-302	13,0	3926,0					
				Түйе-15	15,4	231,0					
	Барлығы:			12243	-	47299,0					

3	Қылышбай ауылдық округі	1520 гектар	Жайылымы 1328,2 гектар	Мүйізді ірі қара -1029	11,0	11319,0	21676,2	21676,2	-	1500	100
				Уақмал-4081	2,2	8978,2					
				Жылқы-181	13,0	2353,0					
				Түйе-23	15,4	354,2					
	Барлығы:			5314	-	23004,4					
4	Мойынқұм ауылдық округі	4280 гектар	Жайылымы 3148 гектар	Мүйізді ірі қара -976	11,0	10736,0	21128,8	21128,8	-	3000	150
				Уақмал-5842	2,2	12852,4					
				Жылқы-34	13,0	442,0					
				Түйе-16	15,4	246,4					
	Барлығы:			6868	-	24276,8					
5	Жамбыл ауылдық округі	4623 гектар	Жайылымы 3794 гектар	Мүйізді ірі қара -943	11,0	10373,0	13129,2	13129,2	-	1500	500
				Уақмал-2611	2,2	5744,2					
				Жылқы-62	13,0	806,0					
				Түйе-0	15,4	-					
	Барлығы:			3616	-	16923,2					
6	Қызылотау ауылдық округі	2272 гектар	Жайылымы 2160,8 гектар	Мүйізді ірі қара -557	11,0	6127,0			-		
				Уақмал-1440	2,2	3168,0					
				Жылқы-151	13,0	1963,0					
				Түйе-8	15,4	123,2					
	Барлығы:			2156	-	11381,2	9220,4	9220,4	-	1000	300
7	Қызылтал ауылдық округі	3940 гектар	Жайылымы 3708 гектар	Мүйізді ірі қара -698	11,0	7678,0	13037,0	13037,0	-	1500	500
				Уақ мал-3260	2,2	7172,0					
				Жылқы-128	13,0	1664,0					
				Түйе-15	15,4	231,0					
	Барлығы:			4101	-	16745,0					
8	Бірлік ауылдық округі	3031 гектар	Жайылымы 2606 гектар	Мүйізді ірі қара -1116	11,0	12276,0			-		
				Уақ мал-4749	2,2	10447,8					
				Жылқы-291	13,0	3783,0					
				Түйе-0	15,4	-					
	Барлығы:			6156	-	24224,6	21638,6	21638,6	-	2500	100
				Мүйізді ірі қара -1310	11,0	14410,0					

9	Кеңес ауылдық округі	1139 гектар	Жайылымы 1001 гектар	Уақ мал-2382	2,2	5240,4	20352,4	20352,4	-	2500	100
				Жылқы-131	13,0	1703,0					
				Түйе-0	15,4	-					
	Барлығы:			3823	-	21353,4					
10	Биназар ауылдық округі	2689 гектар	Жайылымы 2601 гектар	Мүйізді ірі қара -671	11,0	7381,0	18565,8	18565,8	-	1500	800
				Уақ мал-5114	2,2	11250,8					
				Жылқы-195	13,0	2535,0					
	Түйе-0	15,4	-								
Барлығы:			5980	-	21166,8						
11	Хантау ауылдық округі	2224 гектар	Жайылымы 1988 гектар	Мүйізді ірі қара -549	11,0	6039,0	22326,4	22326,4	-	-	-
				Уақ мал-7000	2,2	15400,0					
				Жылқы-220	13,0	2860,0					
	Түйе-1	15,4	15,4								
Барлығы:			7770	-	24314,4						
12	Мирный ауылдық округі	205 гектар	Жайылымы 35 гектар	Мүйізді ірі қара -53	11,0	583,0	7608,2	7608,2	-	-	-
				Уақ мал-2831	2,2	6228,2					
				Жылқы-64	13,0	832,0					
	Түйе-0	15,4	-								
Барлығы:			2948	-	7643,2						
13	Ақбақай ауылдық округі	1100 гектар	Жайылымы 985 гектар	Мүйізді ірі қара -21	11,0	231,0	988,0	988,0	-	-	-
				Уақ мал-0	2,2	-					
				Жылқы-134	13,0	1742,0					
	Түйе-0	15,4	-								
Барлығы:			155	-	1973,0						
14	Ақсүйек ауылдық округі	2182 гектар	Жайылымы 1884 гектар	Мүйізді ірі қара -63	11,0	693,0	1237,2	1237,2	-	-	-
				Уақ мал-1086	2,2	2389,2					
				Жылқы-3	13,0	39,0					
	Түйе-0	15,4	-								
Барлығы:			1152	-	3121,2						
15	Шығанақ ауылдық округі	1800 гектар	Жайылымы 1455,7 гектар	Мүйізді ірі қара -272	11,0	2992,0			-		
				Уақ мал-903	2,2	1986,6					
				Жылқы-164	13,0	2132,0					

				Түйе-0	15,4	-					
	Барлығы:			1339	-	7110,6	5654,9	5654,9	-	-	-
16	Мынарал ауылдық округі	1400 гектар	Жайылымы 1000 гектар	Мүйізді ірі қара -551	11,0	6061,0	16198,8	16198,8	-	-	-
				Уақ мал- 961	2,2	2114,2					
				Жылқы-257	13,0	3341,0					
				Түйе-369	15,4	5682,6					
	Барлығы:			2138	-	17198,8					
	Аудан бойынша	59935 гектар	54048,7	73942	-	302712,6	248683,9	248683,9	-	17500	810

Екпе және аридтік жайылымдарда ауыл шаруашылығы жануарларын жаю ерекшеліктері

Ауыл шаруашылығы жануарларын жаюдың және айдаудың маусымдық маршруттарын белгілейтін жайылымдарды пайдалану жөніндегі күнтізбелік графигі. Сонымен қатар, жайылым кезеңінің ұзақтығы;

- топырақ – климаттық аймаққа, ауыл шаруашылығы жануарлар түріне, сондай – ақ жайылым өнімділігіне байланысты жайылымның ұзақтық кезеңі;

- сексеуілді – бұта дала және дала – 180 – 200 күн,

- шөлейтте 150 – 180 күн,

Бұл ретте, сүтті ірі қара малды жаю ұзақтығы – ең кіші, ал етті ірі қара мал үшін, қой, жылқы, түйе үшін – максималды және қар жамылғысының тереңдігіне, қардың тығыздығына және басқа да факторларға байланысты.

Малды айдап өтуге арналған сервитуттар туралы мәліметтер

Мойынқұм ауданы бойынша малды айдап өтуге арналған 155 395 гектар жер учаскесі бекітілген.