



Бәйдібек ауданы бойынша жайылымдарды басқару және оларды пайдалану жөніндегі 2021 жылға арналған жоспарын бекіту туралы

Мерзімі біткен

Түркістан облысы Бәйдібек аудандық мәслихатының 2020 жылғы 28 қазандағы № 57/342 шешімі. Түркістан облысының Әділет департаментінде 2020 жылғы 14 желтоқсанда № 5948 болып тіркелді. Мерзімі өткендіктен қолданыс тоқтатылды

"Қазақстан Республикасындағы жергілікті мемлекеттік басқару және өзін-өзі басқару туралы" 2001 жылғы 23 қаңтардағы Қазақстан Республикасының Заңының 6 бабының 1 тармағының 15) тармақшасына және "Жайылымдар туралы" 2017 жылғы 20 ақпандағы Қазақстан Республикасының Заңының 8 бабының 1) тармақшасына сәйкес Бәйдібек аудандық мәслихаты ШЕШІМ ҚАБЫЛДАДЫ:

1. Бәйдібек ауданы бойынша жайылымдарды басқару және оларды пайдалану жөніндегі 2021 жылға арналған жоспары бекітілсін.

2. Бәйдібек аудандық мәслихатының 2017 жылғы 25 желтоқсандағы № 23/129 "Бәйдібек ауданының жайылымдарды басқару және оларды пайдалану жөніндегі 2017-2018 жылдарға арналған жоспарын бекіту туралы" (Нормативтік құқықтық актілерді мемлекеттік тізілімінде № 4381 тіркелген және 2018 жылғы 29 қаңтарда Қазақстан Республикасының нормативтік құқықтық актілерінің эталондық бақылау банкінде электрондық түрде жарияланған) шешімнің күші жойылды деп танылсын.

3. "Бәйдібек аудандық мәслихаты" мемлекеттік мекемесі Қазақстан Республикасының заңнамасында белгіленген тәртіппен:

1) осы шешімді "Қазақстан Республикасы Әділет Министрлігі Түркістан облысының Әділет департаменті" Республикалық мемлекеттік мекемесінде мемлекеттік тіркелуін;

2) осы шешімді ресми жарияланғаннан кейін Бәйдібек аудандық мәслихатының интернет-ресурсында орналастыруды қамтамасыз етсін.

4. Осы шешім оның алғашқы ресми жарияланған күнінен кейін күнтізбелік он күн өткен соң қолданысқа енгізіледі.

*Аудандық мәслихат
сессиясының төрағасы
Аудандық мәслихат хатшысы*

*А. Елеуіз
М. Нахипбеков*

Бәйдібек аудандық
мәслихатының 2020 жылғы
28 қазандағы № 57/342
шешімімен бекітілген

Бәйдібек ауданының жайылымдарды басқару және оларды пайдалану жөніндегі 2021 жылға арналған жоспары

Осы Бәйдібек ауданы бойынша 2021 жылға арналған жайылымдарды басқару және оларды пайдалану жөніндегі жоспар (бұдан әрі - Жоспар) Қазақстан Республикасының 2017 жылғы 20 ақпандағы "Жайылымдар туралы", 2001 жылғы 23 қаңтардағы "Қазақстан Республикасындағы жергілікті мемлекеттік басқару және өзін-өзі басқару туралы" Заңдарына, Қазақстан Республикасы Премьер-Министрінің орынбасары – Қазақстан Республикасы Ауыл шаруашылығы министрінің 2017 жылғы 24 сәуірдегі № 173 "Жайылымдарды ұтымды пайдалану қағидаларын бекіту туралы" бұйрығына (Қазақстан Республикасының Әділет министрлігінде 28 сәуір 2017 жылы № 15090 тіркелген), Қазақстан Республикасы Ауыл шаруашылығы министрінің 2015 жылғы 14 сәуірдегі № 3-3/332 "Жайылымдардың жалпы алаңына түсетін жүктеменің шекті рұқсат етілетін нормасын бекіту туралы" (Қазақстан Республикасының Әділет министрлігінде 15 мамыр 2015 жылы № 11064 тіркелген) бұйрығына сәйкес әзірленді.

Жоспар жайылымдарды ұтымды пайдалану, жемшөпке қажеттілікті тұрақты қамтамасыз ету және жайылымдардың тозу процестерін болғызбау мақсатында қабылданады.

Жоспар мазмұны:

1) құқық белгілейтін құжаттар негізінде жер санаттары, жер учаскелерінің меншік иелері және жер пайдаланушылар бөлінісінде әкімшілік-аумақтық бірлік аумағында жайылымдардың орналасу схемасы (картасы);

2) жайылым айналымдарының қолайлы схемалары;

3) жайылымдардың, оның ішінде маусымдық жайылымдардың сыртқы және ішкі шекаралары мен алаңдары, жайылымдық инфрақұрылым объектілері белгіленген картасы;

4) жайылым пайдаланушылардың су тұтыну нормасына сәйкес жасалған су көздеріне (көлдерге, өзендерге, тоғандарға, суару немесе суландыру каналдарына, құбырлы немесе шахталы құдықтарға) қол жеткізу схемасы;

5) жайылымы жоқ жеке және (немесе) заңды тұлғалардың ауыл шаруашылығы жануарларының мал басын орналастыру үшін жайылымдарды қайта бөлу және оны берілетін жайылымдарға ауыстыру схемасы;

6) ауылдық округ маңында орналасқан жайылымдармен қамтамасыз етілмеген жеке және (немесе) заңды тұлғалардың ауыл шаруашылығы жануарларының мал басын шалғайдағы жайылымдарға орналастыру схемасы;

7) ауыл шаруашылығы жануарларын жаюдың және айдаудың маусымдық маршруттарын белгілейтін жайылымдарды пайдалану жөніндегі күнтізбелік графигі;

8) тиісті әкімшілік-аумақтық бірлікте жайылымдарды ұтымды пайдалану үшін қажетті өзге де талаптарды қамтуға тиіс.

1	2	4	5	6	7	8	9	10	11	12
1	Ағыбет	1099	123	976	4110	205	3905	29244	1010	28234
2	Ақбастау	2844	245	2599	8062	210	7852	65549	3200	62349
3	Алғабас	2229	114	2115	6346	149	6197	87768	1213	86555
4	Алмалы	1876	12	1864	5014	182	4832	27987	1436	26551
5	Боралдай	3368	565	2803	11253	335	10918	83398	1045	82353
6	Борлысай	1687	32	1655	5234	84	5150	29332	2222	27110
7	Бөген	3385	402	2983	9674	4504	5170	90369	4800	85569
8	Жамбыл	2548	102	2446	6047	228	5819	94261	3500	90761
9	Көктерек	2293	203	2090	4817	214	4603	60048	980	59068
10	Мыңбұлақ	1707	200	1507	5422	301	5121	79800	1500	78300
11	Шаян	727	154	573	3408	303	3105	32671	2516	30155
	Барлығы:	23763	2152	21611	69387	6715	62672	680426	23442	657005

Қазақстан Республикасы Ауыл шаруашылығы министрлігінің 2015 жылдың 14 сәуірдегі № 3-3/332 "Жайылымның жалпы алаңы жүктемесінің, шекті рұқсат етілетін нормасын бекіту туралы" бұйрығымен бекітілген шекті рұқсат етілген жүктемесі негізінде аудан аумағындағы табиғи жайылымдық жерлерді қажет ететін төрт түлік малды жайылымдық жерлермен қамту деңгейі.

Ауыл округі	Жалпы жайылым	Түйе	норма	қажетті жайылым	Жылқы	норма	қажетті жайылым	ІҚМ	норма	қажетті жайылым
Ағыбет	27 511	0	10	0	976	9	6678	3905	7	16702
Ақбастау	49226	0	10	0	2599	9	24102	7852	7	48608
Алғабас	18311	53	10	390	2115	9	11223	6197	7	26278
Алмалы	22615	0	10	0	1864	9	9117	4832	7	16569
Боралдай	42038	0	10	0	2803	9	19269	10918	7	64617
Борлысай	15659	0	10	0	1655	9	9711	5150	7	23135
Бөген	50538	31	10	270	2983	9	15714	5170	7	11641
Жамбыл	63170	34	10	330	2446	9	13311	5819	7	29869
Көктерек	17745	0	10	0	2090	9	10377	4603	7	22253
Мыңбұлақ	80473	141	10	1280	1507	9	9684	5121	7	28105
Шаян	1582	3	10	0	573	9	3429	3105	7	19173
Барлығы	387 286	227		2 270	21611		132615	62672		306950

Кестенің жалғасы

Ауыл округі	Уақ мал	норма	қажетті жайылым	Жалпы қажетті жайылым	Жалпы жайылым мен қажетті жайылымның айырмасы +/-
Ағыбет	28234	2,5	44515	67 895	-40 384
Ақбастау	62349	2,5	141955	214665	-165 439
Алғабас	86555	2,5	98142,5	136033,5	-117 723
Алмалы	26551	2,5	37610	63296	-40681
Боралдай	82353	2,5	138823	222708,5	-180 671
Борлысай	27110	2,5	63057,5	95903,5	-80245
Бөген	85569	2,5	145588	173212,5	-122 675
Жамбыл	90761	2,5	178898	222407,5	-159 238
Көктерек	59068	2,5	93722,5	126352,5	-108 608
Мыңбұлақ	78300	2,5	217793	256861,5	-176 389
Шаян	30155	2,5	56545	79147	-79147
Барлығы	657005		1216648	1658483	-1 271197

Жұртшылық шаруашылық малдарына қызмет көрсететін ветеринариялық-санитариялық объектілер: мал дәрігерлік пунктері – , мал тоғыту орындары – 29, қашырым пунктері – 36 және биотермиялық шұңқырлар саны – 38. туралы мәлімет. Олар:

1) Ветеринариялық-санитариялық объектілер туралы мәлімет

К/с	Ауыл округі	Мал дәрігерлік пунктері	Мал тоғыту орындары	Қашырым пунктері	Биотермиялық шұңқырлар
1	Ағыбет	1	2	4	4
2	Ақбастау	1	3	3	4
3	Алғабас	1	3	3	4
4	Алмалы	1	2	3	3
5	Боралдай	1	5	7	1
6	Борлысай	1	1	2	4
7	Бөген	1	4	4	4
8	Жамбыл	1	4	4	5
9	Көктерек	1	2	3	3
10	Мыңбұлақ	1	3	3	6
11	Шаян	1	-	-	-
	Барлығы:	11	29	36	38

Жайылымдарды басқару және оларды пайдалану жөніндегі жоспар жайылымдарды ұтымды пайдалану, жұртшылық шаруашылық малдарын жемшөпке деген қажеттілікті тұрақты қамтамасыз ету және жайылымдардың тозу процестерін болғызбаудың негізгі мақсаты болып табылады.

Жайылым жерлердің құрғақ массасының орташа түсімділігі 5,3 ц/га, азықтық бірлігі 3,1 ц/га.

Жайылымды Маусымдық пайдалану ұсынысы	Азықтық бірлік бойынша жайылым сапасының өнімділігі (ц/га)				
	Жақсы	Ортадан жоғары	Орта	Ортадан төмен	Жаман
1	2	3	4	5	6
Көктемгі-жаздық және Күздік және жаздық	11,0 жоғары	7,0-11,0	4,0-6,9	2,0-3,9	2,0 төмен
Көктемдік	7,5 жоғары	5,5-7,5	3,0-5,4	1,5-2,9	1,5 төмен
Күздік	3,0-4,0	2,0-2,9	1,0-1,9	-	1,0 төмен
Көктемдік-күздік	Екі маусым бойынша бағаланады көктемдік-күздік				

Жем-шөп қорының құнарлығы төмендегі көрсеткіштер бойынша бағаланады.

Жайылымды маусымдық пайдалану ұсынысы	Жем-шөптің құнарлығы (100кг құрғақ шөптегі азықтық бірліктің көлемі)		
	жақсы	орта	жаман
1	2	3	4
Көктемдік	68-ден жоғары	51-69	51-ден төмен
Көктемгі-жаздық, күздік және жаздық	50-ден жоғары	40-50	40-тан төмен
Күздік	40-тан жоғары	30,40	30-дан төмен

Ауданның шаруашылық жағдайына байланысты және табиғаттың әр алуандығы малды жайылымдық-қоралық жүйеде ұсталады.

Жайылымдық-қоралық-жүйеде қойлар жазда жайылымда болады, қыста-өздерінің дайындаған азығымен толық құнды азықтандырумен қоралы ұстауда болады.

Ауа райы жылы уақытта сауынды сиырлар қолда қорада ұсталынады. Уақ малдар, тана-торпақтар және жылқылар жылдың наурыз айының соңынан бастап тау бөктері мен жазықтықта бағылады. Жазда Қаратау тауында, күзде мал қайтадан тау бөктерлі жазықтыққа айдалып келеді, ал қыста жылы күндерде далада жайып, суық күндерде қорада бағылады. Сонымен қатар қыс уақытында, қазан айы мен сәуір айы аралығында қолда бағылады. Табиғи су көздеріндегі мал суаты ағып өтетін өзен бойынан жануарлар үшін ыңғайлы орындарда жүзеге асырылады. Жылдық қажет ететін жем-шөп қорының негізгі бөлігі (85-90%) жайылымдық жерлерден дайындалады.

1. Ағыбет ауыл округі.

Ағыбет ауыл округінің жалпы жер көлемі 52 798 гектарды құрайды. Осы жер учаскелерінің ішінде барлығы 41 833 гектар ауыл шаруашылығы мақсатына арналған (оның ішінде егістік 13 252 гектар, одан суармалы егістік 77 гектар, бау 20 гектар, жайылым 27 511 гектар, шабындық 973 гектар елді мекен жері 4 777 гектар. Ауыл шаруашылығы мақсатына арналған жер учаскелері 16 мемлекеттік емес заңды тұлғаға, 57 шаруа қожалыққа, 6 өндірістік кооперативке тиесілі.

Ағыбет ауыл округі Ағыбет, Алғабас, Жұлдыз, Жаңаталап елді мекендерінен құралған және бүгінгі таңда ауыл округінде жалпы 2775 мың халық қоныстанған. Ауыл округінің орталығы Ағыбет елді мекені.

Тау аймағына кіретін Ағыбет ауыл округінің жылдық ылғал мөлшері 350-400 мм, 10 градуспен жоғары кезеңде ылғалдың түсуі 80 мм-ден аспайды.

Бұл аймақтың рельефі тау беткейлері мен бөлшектенген өзен жазықтары және белестер мен су айрықтарымен өзгешеленеді. Жер жағдайына байланысты асыл тұқымды қазақтың ақбас, ангус, қарала (сауынды сиыр) сиырларын өсіруге қолайлы.

Таудың сұр-қоңыр топырағында Қаратау жусаны, нарғия т.б. шөптесіндер мен бұта аралас долана, тобылғы, жабайы алма, өрік: өзен бойларында тал, терек, жиде, қамыс өседі.

Ауыл округінде бүгінгі таңда 3905 бас ірі қара мал, 28234 бас уақ мал, 976 бас жылқы және аталған малдарға барлығы 2 мал тоғыту орны, 4 қолдан ұрықтандыру пункті салынған. Сонымен қатар ауыл округінде барлығы 18 пайдаланудағы мал қора бар. Осы көрсетілген малдардың ішінде барлығы 1338 бас (205 ірі қара, 123 жылқы, 1010 уақ мал) мал бір орында, қоралық жағдайда ұсталынып, бордақыланатын малдар есебінде. Яғни барлығы 1338 бас мал жайылымды қажет етпейді.

Елді мекен бойынша ауыл шаруашылығы жануарлары мал басының саны туралы деректер

К/с	Елді мекен	Түйе	Жылқы	Ірі қара мал	Уақ мал
1	Ағыбет	-	385	1505	9893
2	Алғабас	-	250	822	6742
3	Жаңаталап	-	201	725	6054
4	Жұлдыз	-	140	853	5545
	Барлығы:		976	3905	28234

Ветеринариялық-санитариялық объектілер туралы мәлімет

К/с	Ауыл округі	Мал дәрігерлік пунктері	Мал тоғыту орындары	Қашырым пунктері	Биотермиялық шұңқырлар
1	Ағыбет	1	1	1	1
2	Алғабас	-	1	1	1
3	Жаңаталап	-	-	1	1
4	Жұлдыз	-	-	1	1
	Барлығы:	1	2	4	4

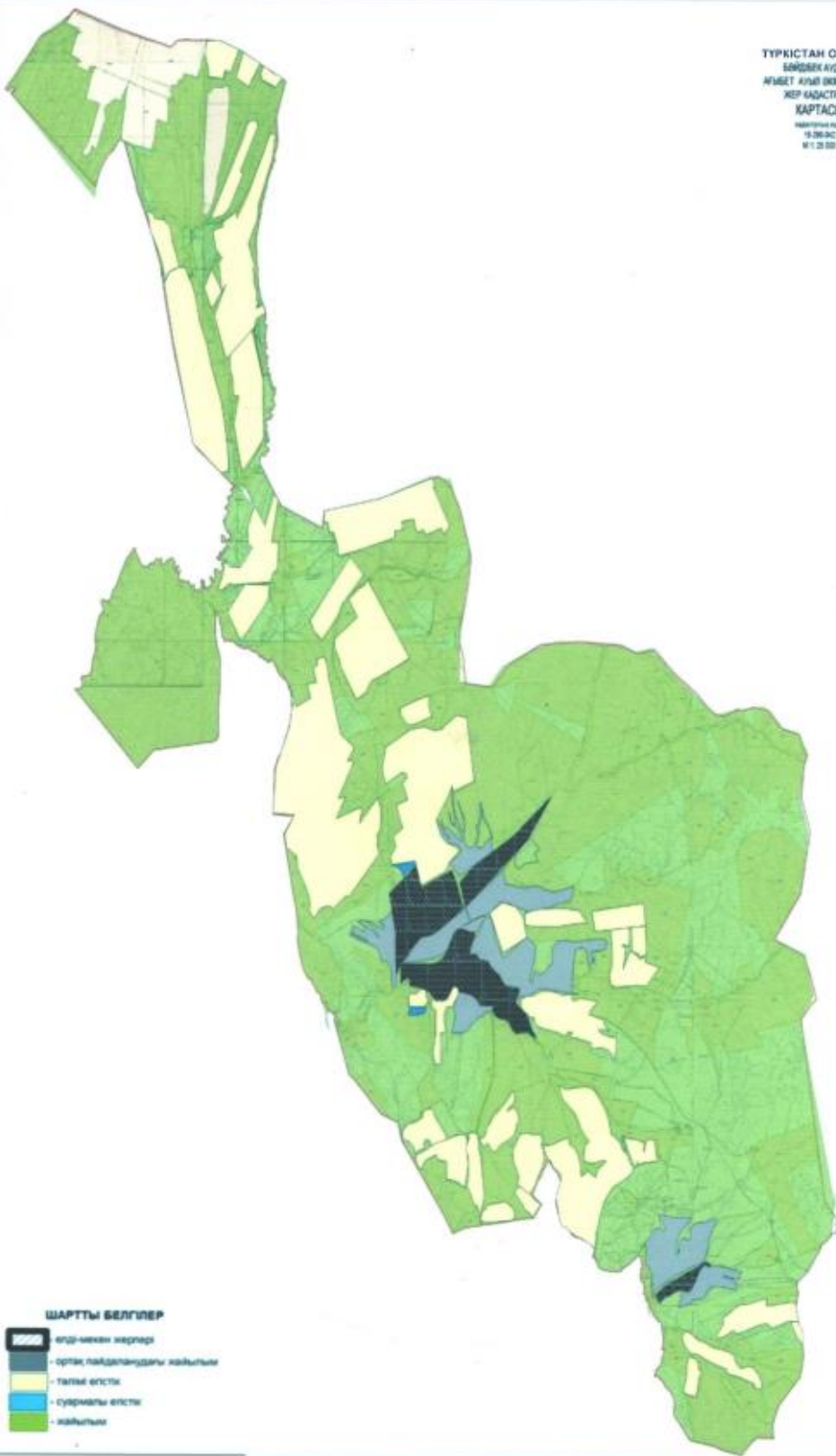
Ауыл шаруашылығы жануарларын жаюдың және айдаудың маусымдық маршруттарын белгілейтін жайылымдарды пайдалану жөніндегі күнтізбелік графигі. Сонымен қатар жайылымның кезеңінің ұзақтығы;

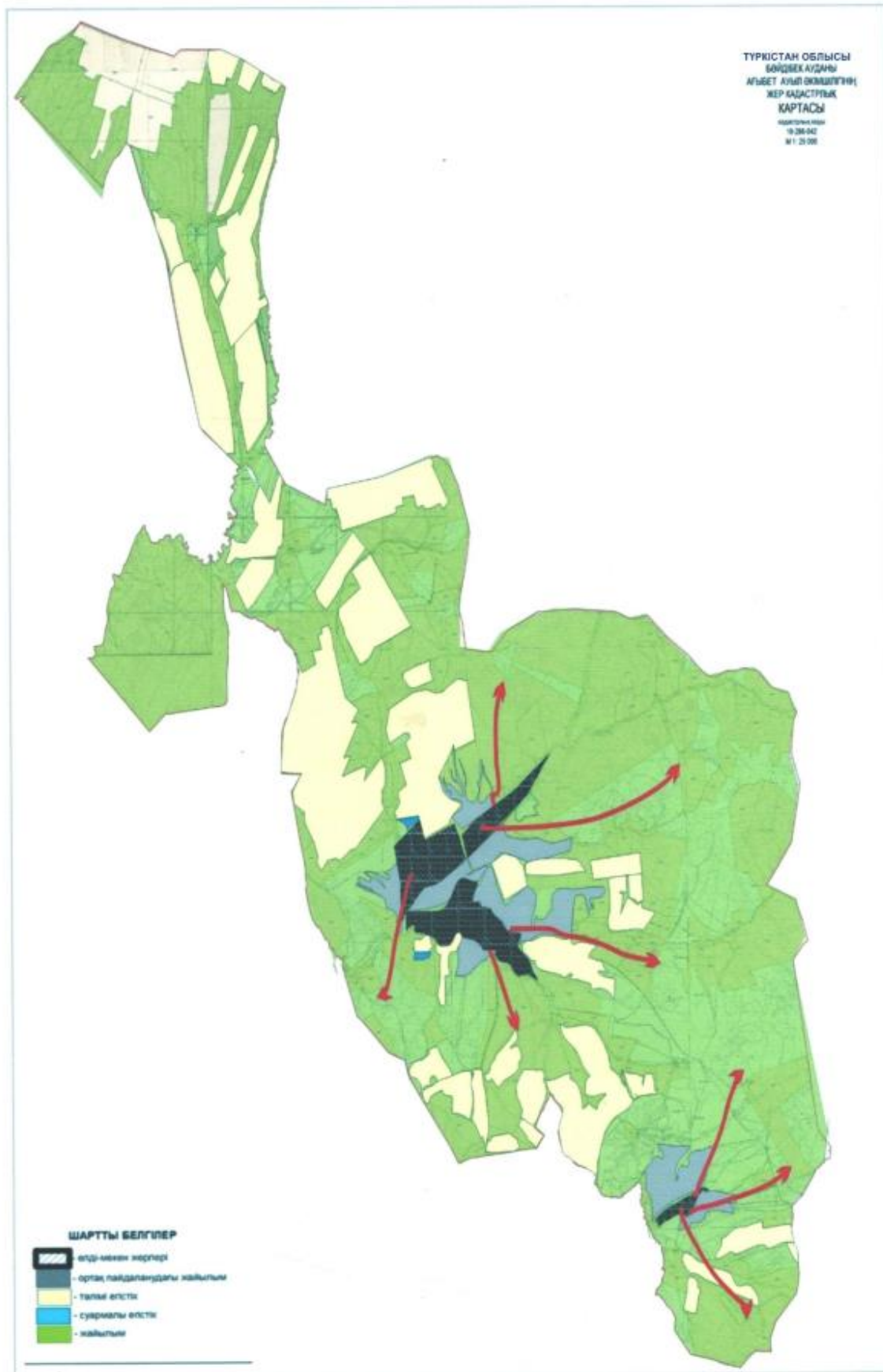
К/с	Ауыл округі	Таулы аймаққа малдардың айдап шығарылу мерзімі	Таулы аймаққа шығарылған малдардың қайтарылу мерзімі	Ескерту
1	Ағыбет	Сәуір-Мамыр	Қыркүйек-Қазан	

Қазақстан Республикасы Ауыл шаруашылығы министрлігінің 2015 жылдың 14 сәуірдегі № 3-3/332 "Жайылымның жалпы алаңы жүктемесінің, шекті рұхсат етілетін нормасын бекіту туралы" бұйрығына сәйкес ауыл шаруашылығы жануарларының мал басына шаққандағы жайылымның қажеттілігі туралы кестесі

К/с	Ауыл округі	Ауыл округінің жалпы мал жайылымы (га)	Жалпы мал саны			Қажетті жайылым жер (га)
			Жылқы	Ірі қара	Уақ мал	
1	Ағыбет	12219	350	805	6786	25 750
2	Алғабас	4176	210	622	3635	15 331,5
3	Жаңаталап	7365	101	325	3947	13 051,5
4	Жұлдыз	3751	81	634	3438	13 762
	Барлығы:	27511	742	2 386	17 806	67 895

ТҮРКИСТАН ОБЛЫСЫ
БӨГӨБЕК АУДАНЫ
АҒЫБЕТ АУЛЫ ОКРУГЫНЫҢ
ЖЕР ҚАДАСТЫҚ
КАРТАСЫ
МАШТАБЫ 1:20000
№12/00





2. Ақбастау ауыл округі.

Ақбастау ауыл округінің жалпы жер көлемі 46 431 гектарды құрайды. Осы жер учаскелерінің ішінде барлығы 34356 гектар ауыл шаруашылығы мақсатына арналған (оның ішінде егістік 10707 гектар, одан суармалы егістік 1596 гектар, бау 127 гектар, жайылым 18311 гектар, шабындық 3615 гектар елді мекен жері 8408 гектар. Ауыл шаруашылығы мақсатына арналған жер учаскелері 25 мемлекеттік емес заңды тұлғаға, 102 шаруа қожалыққа, 12 өндірістік кооперативке тиесілі.

Ақбастау ауыл округі Ақбастау, Жолғабас, Кеңес, Тұрақты елді мекендерінен құралған және бүгінгі таңда ауыл округінде жалпы 5000 мың халық қоныстанған. Ауыл округінің орталығы Ақбастау елді мекені.

Тау алды аймағына кіретін Ақбастау ауыл округінің жылдық ылғал мөлшері 250-300 мм, 10 градустен жоғары кезеңде ылғалдың түсуі 70 мм-ден аспайды.

Бұл аймақтың рельефі белестер мен жоталар және су айрықтарымен өзгешеленеді. Бұл аймақ асыл тұқымды қазақтың ақбас және ангус сиырларын өсіруге қолайлы.

Халықтың малына қажетті жайылымдық жем-шөбі көп таралған өсімдік түрлерінен алынады. Атап айтқанда жусанды-дәнді, күрделі гүлді, бұршақты, айқышгүлді, шатырлы шөптер. Басым бөлігі мысыққұйрық, жіңішке жапырақты қара гүлдіқияқтар, ұзын қылтанақты арпа, қаратау сасыры, түйнекті өрем, алау жамылғы.

Жануарлар дүниесінен жазығында коян, саршұнақ: құстардан кекілік, бөдене, көкек т.б. мекендейді.

Ауыл округінде бүгінгі таңда барлығы 78849 мал (8062 бас ірі қара мал, 65549 бас уақ мал, 2844 бас жылқы) және аталған малдарға барлығы 3 мал тоғыту орны, 3 қолдан ұрықтандыру пункті салынған. Сонымен қатар ауыл округінде барлығы пайдаланудағы 20 мал қора бар. Осы көрсетілген малдардың ішінде барлығы 3655 бас (245 жылқы, 210 ірі қара, 3200 уақ мал) мал бір орында, қоралық жағдайда ұсталынып, бордақыланатын малдар есебінде. Яғни барлығы 3655 бас мал жайылымды қажет етпейді.

Елді мекен бойынша ауыл шаруашылығы жануарлары мал басының саны туралы деректер:

Қ/с	Елді мекен	Жылқы	Ірі қара мал	Уақ мал
1	Ақбастау	1436	4930	33034
2	Жолғабас	312	587	6019
3	Кеңес	612	913	11610
4	Тұрақты	563	724	9319
	Барлығы:	2844	8062	65549

Ветеринариялық-санитариялық объектілер туралы мәлімет

Қ/с	Ауыл округі	Мал дәрігерлік пунктері	Мал тоғыту орындары	Қашырым пунктері	Биотермиялық шұңқырлар
1	Ақбастау	1	1		1
2	Жолғабас	-	1	1	1
3	Кеңес	-	1	1	1
4	Тұрақты	-		1	1

Барлығы:	1	3	3	4
----------	---	---	---	---

Ауыл шаруашылығы жануарларын жаюдың және айдаудың маусымдық маршруттарын белгілейтін жайылымдарды пайдалану жөніндегі күнтізбелік графигі. Сонымен қатар жайылымның кезеңінің ұзақтығы;

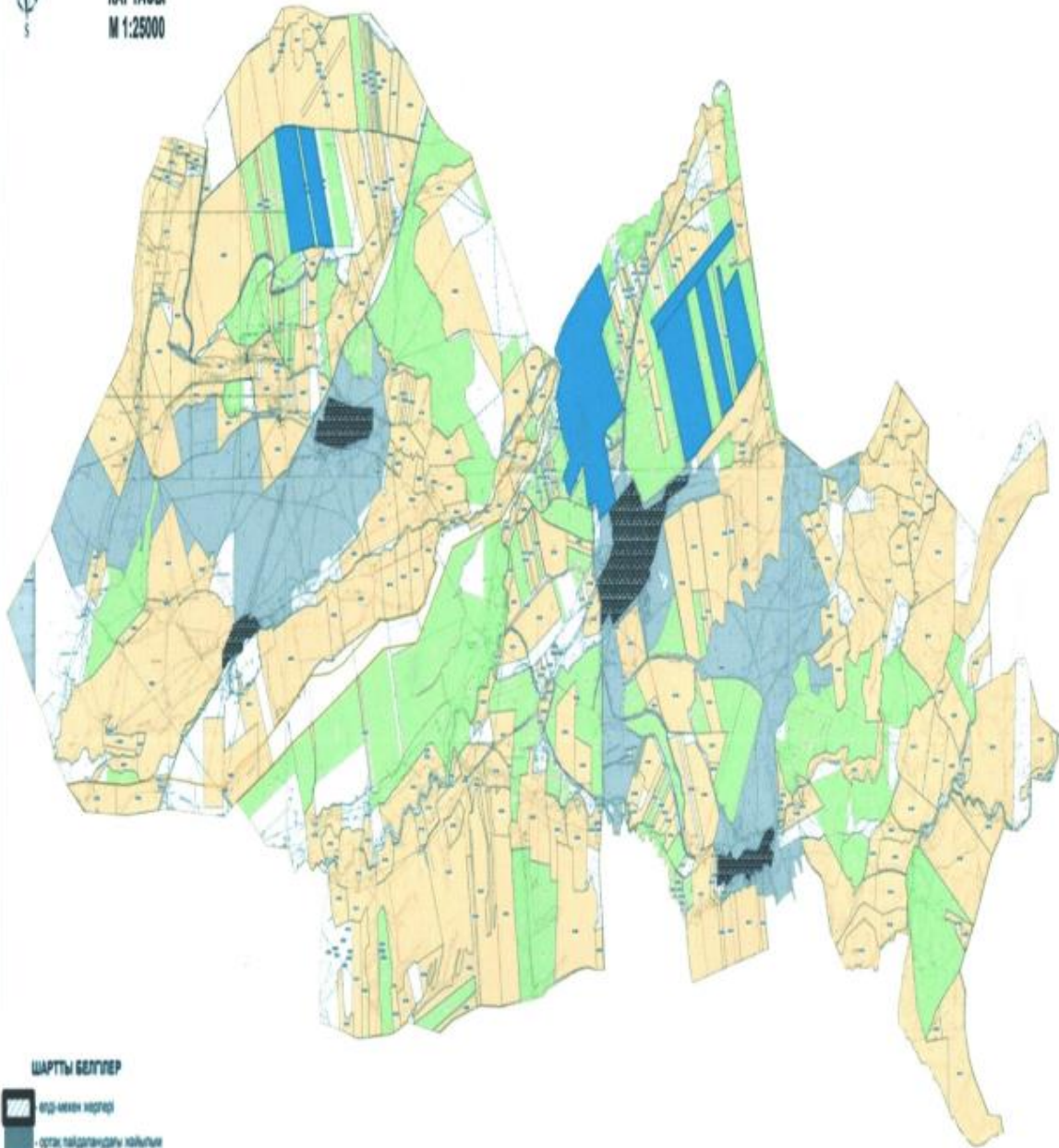
К/с	Ауыл округі	Таулы аймаққа малдардың айдап шығарылу мерзімі	Таулы аймаққа шығарылған малдардың қайтарылу мерзімі	Ескерту
1	Ақбастау	Сәуір-Мамыр	Тамыз-Қыркүйек	

Қазақстан Республикасы Ауыл шаруашылығы министрлігінің 2015 жылдың 14 сәуірдегі № 3-3/332 "Жайылымның жалпы алаңы жүктемесінің, шекті рұхсат етілетін нормасын бекіту туралы" бұйрығына сәйкес ауыл шаруашылығы жануарларының мал басына шаққандағы жайылымның қажеттілігі туралы кестесі

К/с	Ауыл округі	Ауыл округінің жалпы мал жайылымы (га)	Жалпы мал саны			Қажетті жайылым жер (га)
			Жылқы	Ірі қара	Уақ мал	
1	Ақбастау	10355,7	1436	4930	33034	130 019
2	Жолғабас	1727,86	312	587	6019	21964,5
3	Кеңес	2696	612	913	11610	40 924
4	Тұрақты	3531,44	563	724	9319	33 432,5
	Барлығы:	18311	2844	8062	65549	226 340



ТҮРКІСТАН ОБЛЫСЫ
Бөйдібек ауданы
Ақбастау ауыл округінің
КАРТАСЫ
М 1:25000

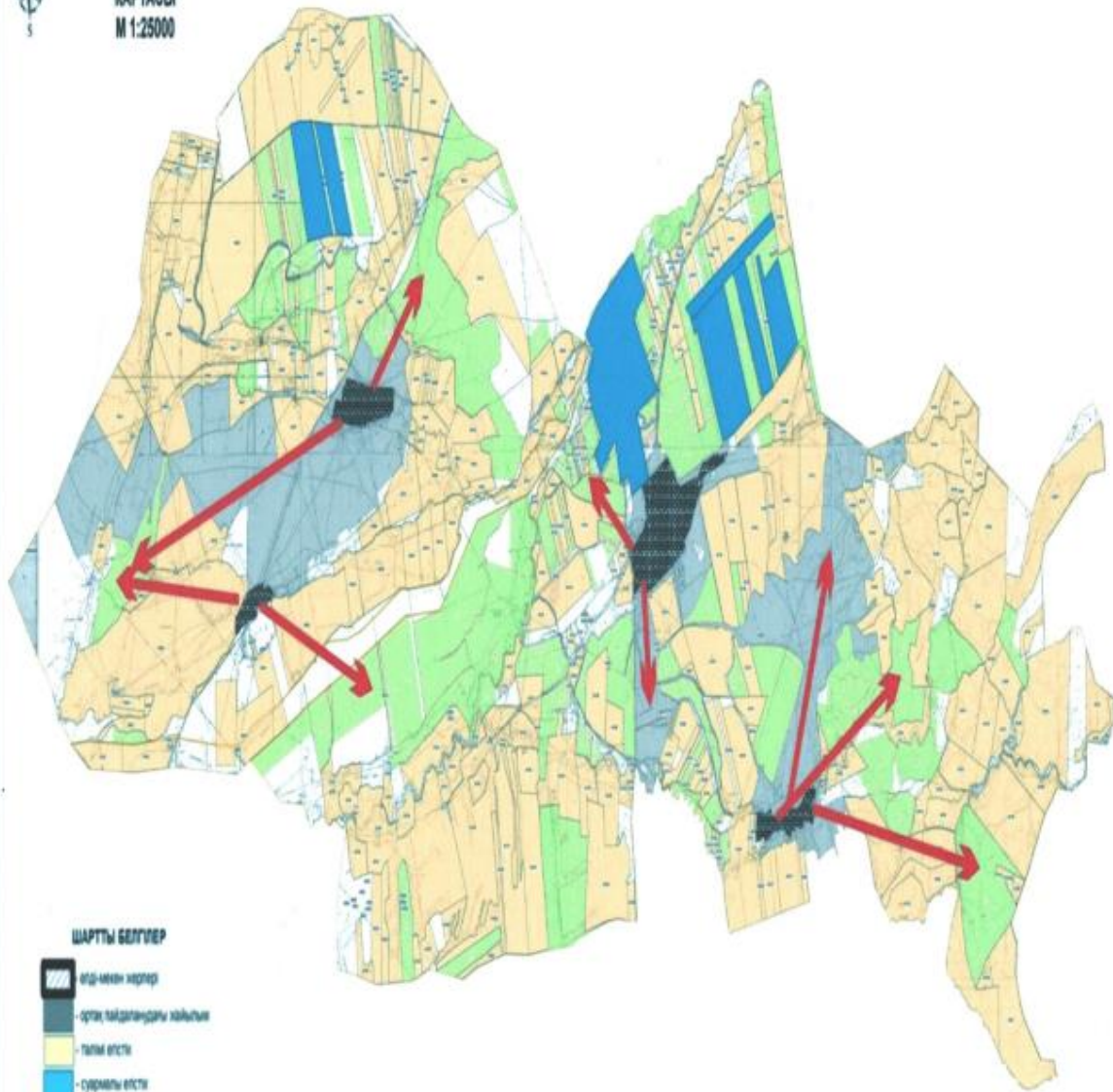


ШАРТТЫ БЕЛГІЛЕР

-  - аяқ-мекен жерлер
-  - ортақ пайдаланушы қалыңы
-  - талпы егесті
-  - сұрмалы егесті
-  - қалыңы



ТҰРКІСТАН ОБЛЫСЫ
Бәйдібек ауданы
Ақбастау ауыл округінің
ҚАРТАСЫ
М 1:25000



ШАРТТЫ БЕЛГІЛЕР

-  елді-мекен жерлер
-  ортақ пайдалануды қайылым
-  талай елесті
-  сұрмалы елесті
-  қайылым

3. Алмалы ауыл округі.

Алмалы ауыл округінің жалпы жер көлемі 38392 гектарды құрайды. Осы жер учаскелерінің ішінде барлығы 30735 гектар ауыл шаруашылығы мақсатына арналған (оның ішінде егістік 4499 гектар, одан суармалы егістік 13 гектар, бау 26 гектар, жайылым 22615 гектар, шабындық 3582 гектар елді мекен жері 4715 гектар. Ауыл шаруашылығы мақсатына арналған жер учаскелері 8 мемлекеттік емес заңды тұлғаға, 43 шаруа қожалыққа, 3 өндірістік кооперативке тиесілі.

Алмалы ауыл округі Алмалы, Бәйдібек ата, Жарықбас елді мекендерінен құралған және бүгінгі таңда ауыл округінде жалпы 2853 мың халық қоныстанған. Ауыл округінің орталығы Алмалы елді мекені.

Тау аймағына кіретін Алмалы ауыл округінің жылдық ылғал мөлшері 350-400 мм, 10 градустен жоғары кезеңде ылғалдың түсуі 80 мм-ден аспайды.

Бұл аймақтың рельефі тау беткейлері мен бөлшектенген өзен жазықтары және белестер мен су айрықтарымен өзгешеленеді. Жер жағдайына байланысты асыл тұқымды қазақтың ақбас, ангус, қарала (сауынды сиыр) сиырларын өсіруге қолайлы.

Таудың сұр-қоңыр топырағанда Қаратау жусаны, нарғия т.б. шөптесіндер мен бұта аралас долана, тобылғы, жабайы алма, өрік: өзен бойларында тал, терек, жиде, қамыс өседі.

Ауыл округінде бүгінгі таңда 5014 бас ірі қара мал, 27987 бас уақ мал, 1876 бас жылқы және аталған малдарға барлығы 2 мал тоғыту орны, 2 қолдан ұрықтандыру пункті салынған. Сонымен қатар ауыл округінде барлығы 5 пайдаланудағы мал қора бар. Осы көрсетілген малдардың ішінде барлығы 1630 бас (182 ірі қара, 12 жылқы, 1436 уақ мал) мал бір орында, қоралық жағдайда ұсталынып, бордақыланатын малдар есебінде. Яғни барлығы 1630 бас мал жайылымды қажет етпейді.

Елді мекен бойынша ауыл шаруашылығы жануарлары мал басының саны туралы деректер

Қ/с	Елді мекен	Жылқы	Ірі қара мал	Уақ мал
1	Алмалы	631	1925	6669
2	Бәйдібек ата	784	1634	14399
3	Жарықбас	461	1455	6919
	Барлығы:	1876	5014	27987

Ветеринариялық-санитариялық объектілер туралы мәлімет

Қ/с	Ауыл округі	Мал дәрігерлік пунктері	Мал тоғыту орындары	Қашырым пунктері	Биотермиялық шұңқырлар
1	Алмалы	1	1	1	1
2	Бәйдібек ата	-	1	1	1
3	Жарықбас	-	-	-	1
	Барлығы:	1	2	2	3

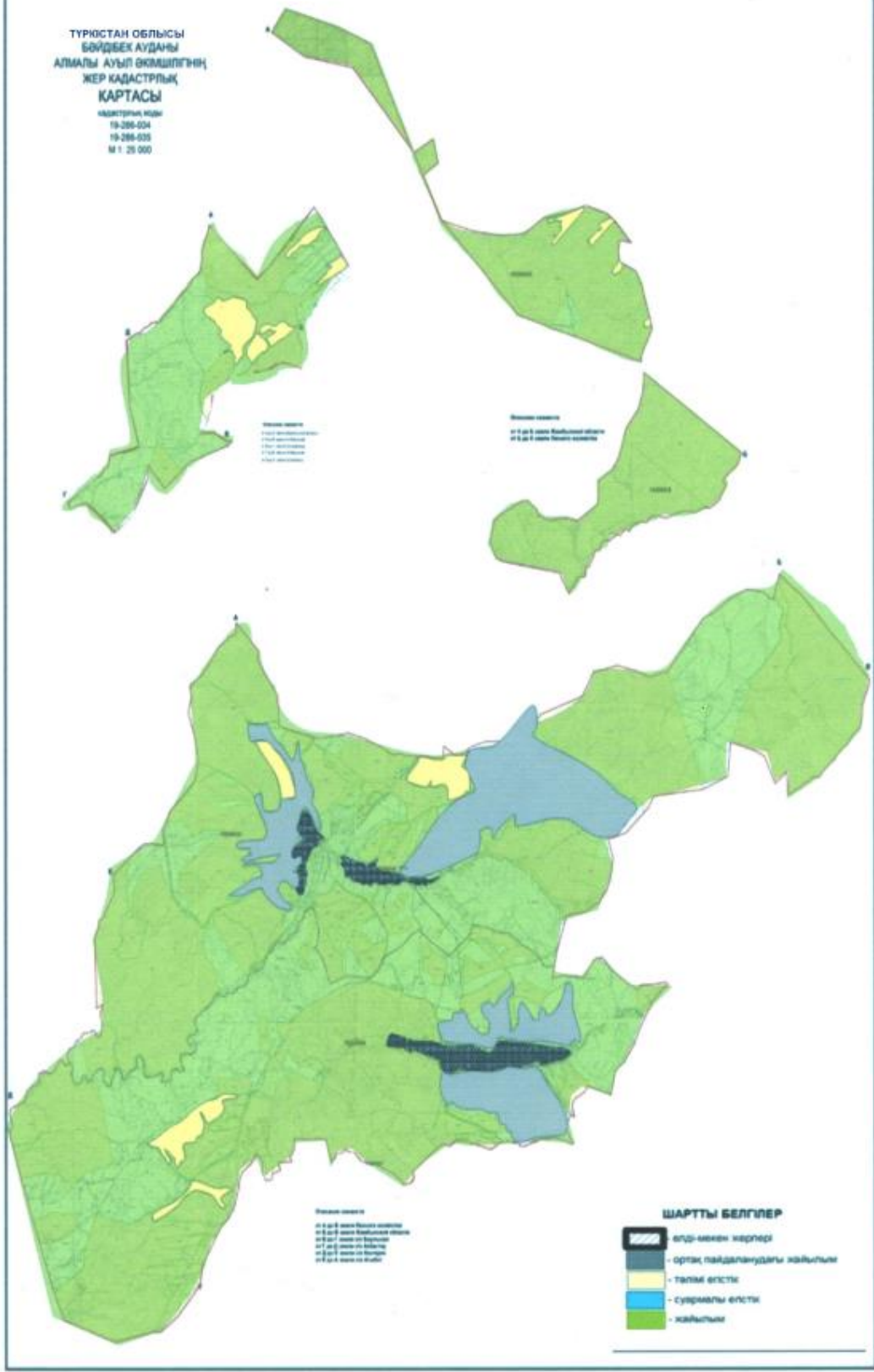
Ауыл шаруашылығы жануарларын жаюдың және айдаудың маусымдық маршруттарын белгілейтін жайылымдарды пайдалану жөніндегі күнтізбелік графигі. Сонымен қатар жайылымның кезеңінің ұзақтығы;

К/с	Ауыл округі	Таулы аймаққа малдардың айдап шығарылу мерзімі	Таулы аймаққа шығарылған малдардың қайтарылу мерзімі	Ескерту
1	Алмалы	Сәуір-Мамыр	Тамыз-Қыркүйек	

Қазақстан Республикасы Ауыл шаруашылығы министрлігінің 2015 жылдың 14 сәуірдегі № 3-3/332 "Жайылымның жалпы алаңы жүктемесінің, шекті рұхсат етілетін нормасын бекіту туралы" бұйрығына сәйкес ауыл шаруашылығы жануарларының мал басына шаққандағы жайылымның қажеттілігі туралы кестесі

К/с	Ауыл округі	А у ы л округінің жалпы мал жайылымы (га)	Жалпы мал саны			Қажетті жайылым жер (га)
			Жылқы	Ірі қара	Уақ мал	
1	Алмалы	6973	631	1925	6669	12 442
2	Бәйдібек ата	5462	784	1634	14399	36407
3	Жарықбас	10180	461	1455	6919	14447
	Барлығы:	22 615	1876	5014	27987	63 296

ТҮРКІСТАН ОБЛЫСЫ
 БОЙДІБЕК АУДАНЫ
 АЛМАТЫ АУЫЛ ОКРУШІЛІГІНІҢ
 ЖЕР КАДАСТРЛЫҚ
 ҚАРТАСЫ
 КАДАСТРЛЫҚ КІМНІ
 19-286-024
 19-286-025
 М 1 : 25 000

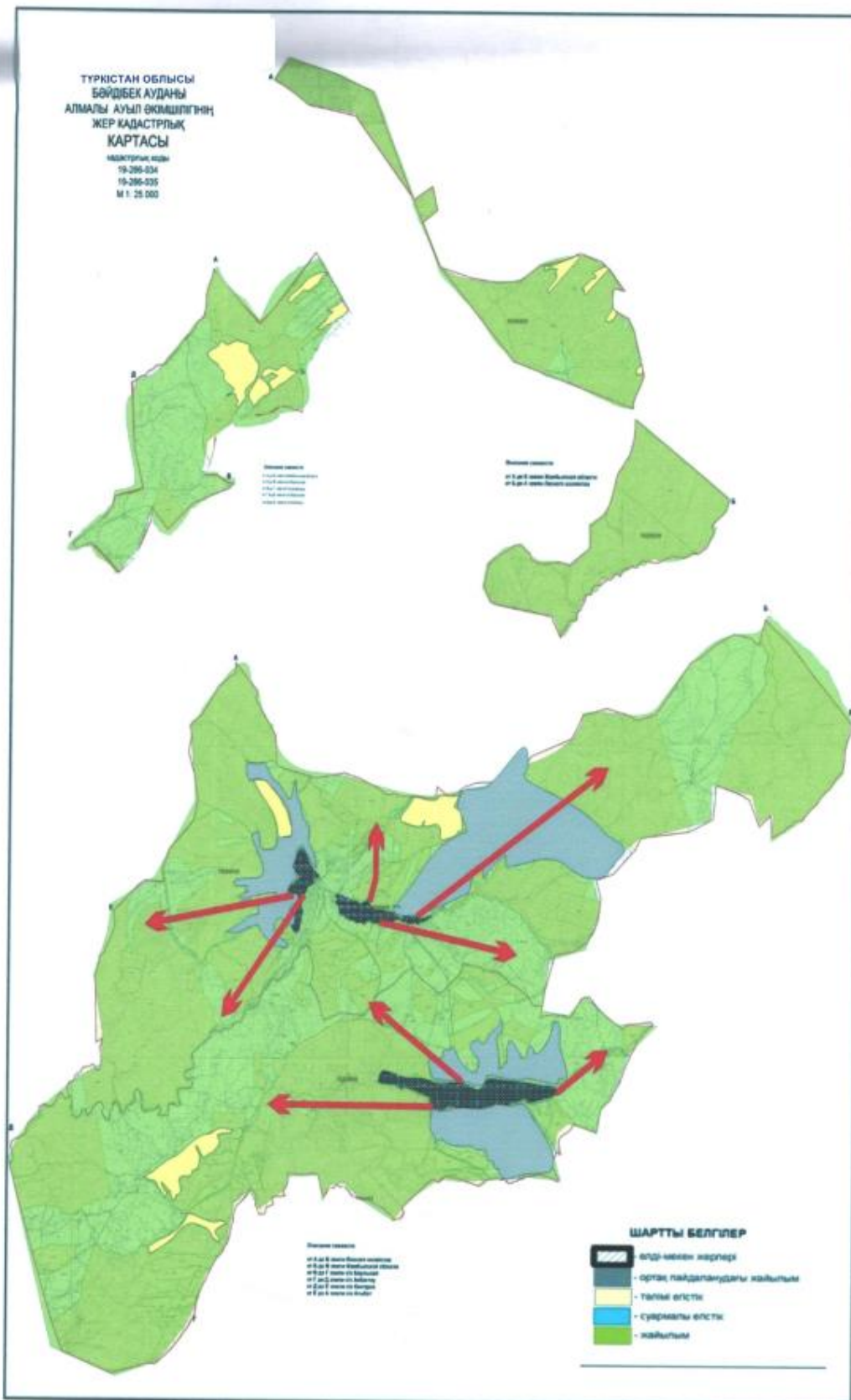


Жергілікті билік
 19-286-024
 19-286-025
 М 1 : 25 000

Жергілікті билік
 19-286-024
 19-286-025
 М 1 : 25 000

Жергілікті билік
 19-286-024
 19-286-025
 М 1 : 25 000

ШАРТТЫ БЕЛГІЛЕР
 - ақір-кекен жерлері
 - ортақ пайдалануды жайылым
 - тартып егістік
 - суармалы егістік
 - жайылым



4. Алғабас ауыл округі.

Алғабасауыл округінің жалпы жер көлемі 84846 гектарды құрайды. Осы жер учаскелерінің ішінде барлығы 71335 гектар ауыл шаруашылығы мақсатына арналған (оның ішінде егістік 15343 гектар, одан суармалы егістік 2530 гектар, бау 24 гектар, жайылым 52245 гектар, шабындық 1193 гектар елді мекен жері 6565 гектар. Ауыл шаруашылығы мақсатына арналған жер учаскелері 8 мемлекеттік емес заңды тұлғаға, 213 шаруа қожалыққа, 5 өндірістік кооперативке тиесілі.

Алғабас ауыл округі Шақпақ, Қазата, Таңатар, Үсіктас елді мекендерінен құралған және бүгінгі таңда ауыл округінде жалпы 4687 мың халық қоныстанған. Ауыл округінің орталығы Шақпақ елді мекені.

Тау аймағына кіретін Алғабас ауыл округінің жылдық ылғал мөлшері 350-400 мм, 10 градустен жоғары кезеңде ылғалдың түсуі 80 мм-ден аспайды.

Бұл аймақтың рельефі тау беткейлері мен бөлшектенген өзен жазықтары және белестер мен су айрықтарымен өзгешеленеді. Жер жағдайына байланысты асыл тұқымды қазақтың ақбас, ангус, қарала (сауынды сиыр) сиырларын өсіруге қолайлы.

Таудың сұр-қоңыр топырағанда Қаратау жусаны, нарғия т.б. шөптесіндер мен бұта аралас долана, тобылғы, жабайы алма, өрік: өзен бойларында тал, терек, жиде, қамыс өседі.

Ауыл округінде бүгінгі таңда 6346 бас ірі қара мал, 87768 бас уақ мал, 2229 бас жылқы, 53 бас түйе және аталған малдарға барлығы 3 мал тоғыту орны, 3 қолдан ұрықтандыру пункті салынған. Сонымен қатар ауыл округінде барлығы 36 пайдаланудағы мал қора бар. Осы көрсетілген малдардың ішінде барлығы 1476 бас (149 ірі қара, 114 жылқы, 1213 уақ мал мал бір орында, қоралық жағдайда ұсталынып, бордақыланатын малдар есебінде. Яғни барлығы 1476 бас мал жайылымды қажет етпейді.

Елді мекен бойынша ауыл шаруашылығы жануарлары мал басының саны туралы деректер

Қ/с	Елді мекен	Түйе	Жылқы	Ірі қара мал	Уақ мал
1	Шақпақ		549	1766	38642
2	Қазата		288	903	16397
3	Таңатар	53	389	849	20351
4	Үсіктас		21	236	12378
	Барлығы:	53	2229	6346	87768

Ветеринариялық-санитариялық объектілер туралы мәлімет

Қ/с	Ауыл округі	Мал дәрігерлік пунктері	Мал тоғыту орындары	Қашырым пунктері	Биотермиялық шұңқырлар
1	Шақпақ	-	1	1	1
2	Қазата	-	1	1	1
3	Таңатар	1	1	1	1
4	Үсіктас	-	-	-	1
	Барлығы:	1	3	3	4

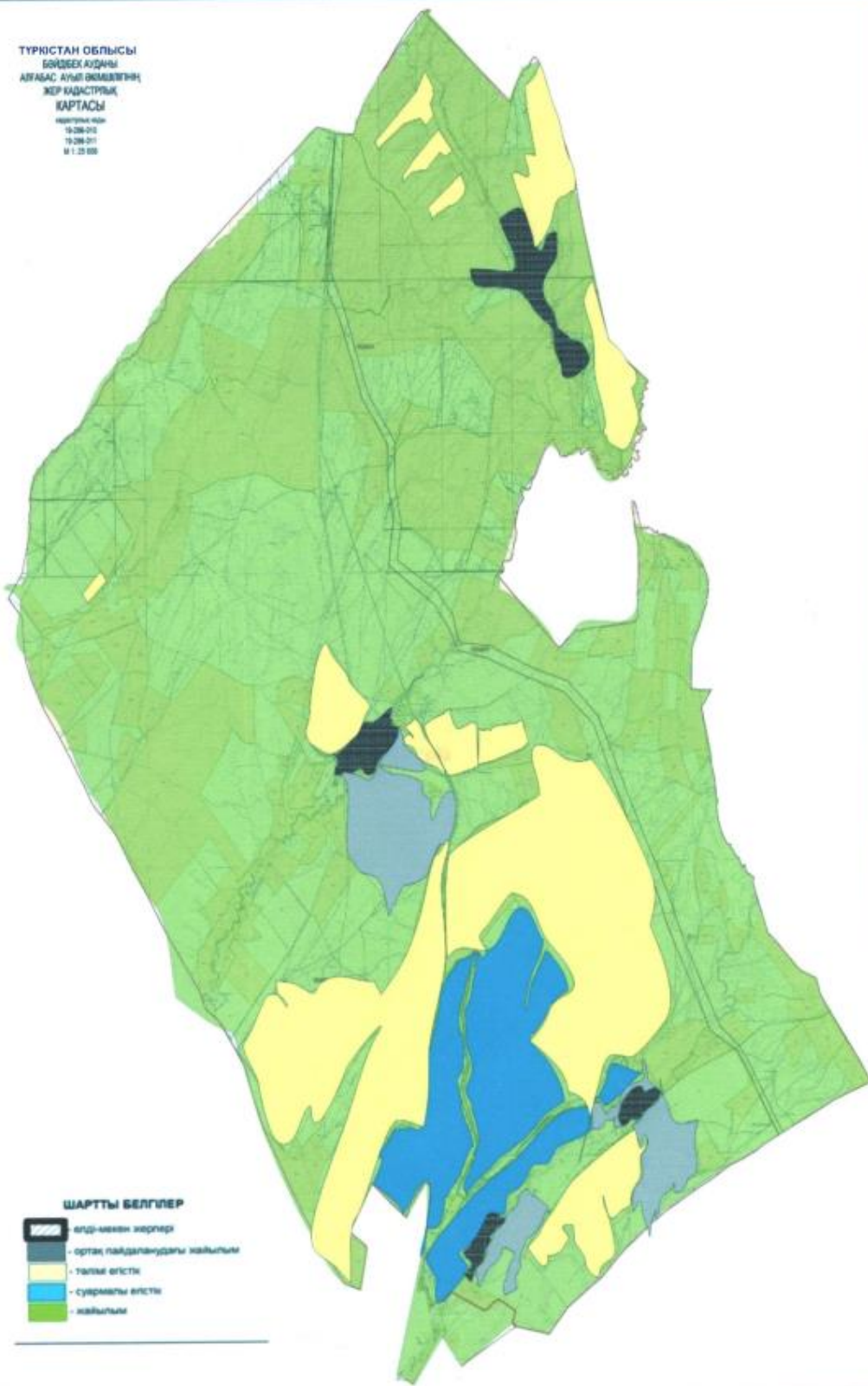
Ауыл шаруашылығы жануарларын жаюдың және айдаудың маусымдық маршруттарын белгілейтін жайылымдарды пайдалану жөніндегі күнтізбелік графигі. Сонымен қатар жайылымның кезеңінің ұзақтығы;

К/с	Ауыл округі	Таулы аймаққа малдардың айдап шығарылу мерзімі	Таулы аймаққа шығарылған малдардың қайтарылу мерзімі	Ескерту
1	Алғабас	Сәуір-Мамыр	Қазан-Қараша	

Қазақстан Республикасы Ауыл шаруашылығы министрлігінің 2015 жылдың 14 сәуірдегі № 3-3/332 "Жайылымның жалпы алаңы жүктемесінің, шекті рұхсат етілетін нормасын бекіту туралы" бұйрығына сәйкес ауыл шаруашылығы жануарларының мал басына шаққандағы жайылымның қажеттілігі туралы кестесі

К/с	Ауыл округі	Ауыл округінің жалпы мал жайылымы (га)	Жалпы мал саны				Қажетті жайылым жер (га)
			Түйе	Жылқы	Ірі қара	Уақ мал	
1	Шақпак	29883		879	3039	35298	68978
2	Қазата	8248		518	1276	20053	29 975,5
3	Таңатар	7035	53	619	1222	21007	33 281,5
4	Үсіктас	7079		213	809	11410	3 798,5
	Барлығы:	52245	53	2229	6346	87768	136 034

ТҮРКІСТАН ОБЛЫСЫ
БӨГДБЕК АУДАНЫ
АЛҒАБАС АУЛЫ ӘКІМДІГІНІҢ
ЖЕР ҚАДАСТРУЫҚ
ҚАРТАСЫ
КАРТАНЫҢ КӨРІ
1:200 000
19.08.2012
19.08.2012
М 1.23.000





5. Бөген ауыл округі.

Бөген ауыл округінің жалпы жер көлемі 72463 гектарды құрайды. Осы жер учаскелерінің ішінде барлығы 41833 гектар ауыл шаруашылығы мақсатына арналған (оның ішінде егістік 9287 гектар, одан суармалы егістік 1445 гектар, бау 82 гектар, жайылым 50538 гектар, шабындық 4025 гектар елді мекен жері 4603 гектар. Ауыл шаруашылығы мақсатына арналған жер учаскелері 25 мемлекеттік емес заңды тұлғаға, 179 шаруа қожалыққа, 10 өндірістік кооперативке тиесілі.

Бөген ауыл округі Екпінді, Шалдар, Жиенқұм, Сарқырама елді мекендерінен құралған және бүгінгі таңда ауыл округінде жалпы 5430 мың халық қоныстанған. Ауыл округінің орталығы Шалдар елді мекені.

Бөген ауыл округі шөл аймағына енеді. Бұл аймақтың рельефі төбелі жазық болып, батыстан-шығысқа қарай жайлап жоғарылай бастайды.

Ауа райы жылы, құрғақты болып ерекшеленеді. Қысы қысқа, көбінесе жылы болады. Қардың қалыңдығы орта есеппен 11 см –ден аспайды.

Жылдық ылғал мөлшері 200-250 мм, 10 градустен жоғары кезеңде ылғылдың түсуі 60 мм-ден аспайды.

Бұл аймақтың табиғи ауа райы қазақтың құйрықты қылшық жүнді қойы және меренос өсіруге қолайлы.

Ауыл округінде бүгінгі таңда 9674 бас ірі қара мал, 90369 бас уақ мал, 3385 бас жылқы, 31 түйе және аталған малдарға барлығы 4 мал тоғыту орны, 4 қолдан ұрықтандыру пункті салынған. Сонымен қатар ауыл округінде барлығы пайдаланудағы 60 мал қора бар. Осы көрсетілген малдардың ішінде барлығы 9706 бас (4504 ірі қара, 402 жылқы, 4800 уақ мал) мал бір орында, қоралық жағдайда ұсталынып, бордақыланатын малдар есебінде. Яғни барлығы 9706 бас мал жайылымды қажет етпейді.

Елді мекен бойынша ауыл шаруашылығы жануарлары мал басының саны туралы деректер

К/с	Елді мекен	Түйе	Жылқы	Ірі қара мал	Уақ мал
1	Екпінді		948	3696	22464
2	Шалдар		882	2342	21949
3	Жиенқұм	31	585	2118	22167
4	Сарқырама		970	1518	23789
	Барлығы:	31	3385	9674	90369

Ветеринариялық-санитариялық объектілер туралы мәлімет

К/с	Ауыл округі	Мал дәрігерлік пунктері	Мал тоғыту орындары	Қашырым пунктері	Биотермиялық шұңқырлар
1	Екпінді	-	1	1	1
2	Шалдар	1	1	1	1
3	Жиенқұм	-	1	1	1
4	Сарқырама	-	1	1	1
	Барлығы:	1	4	4	4

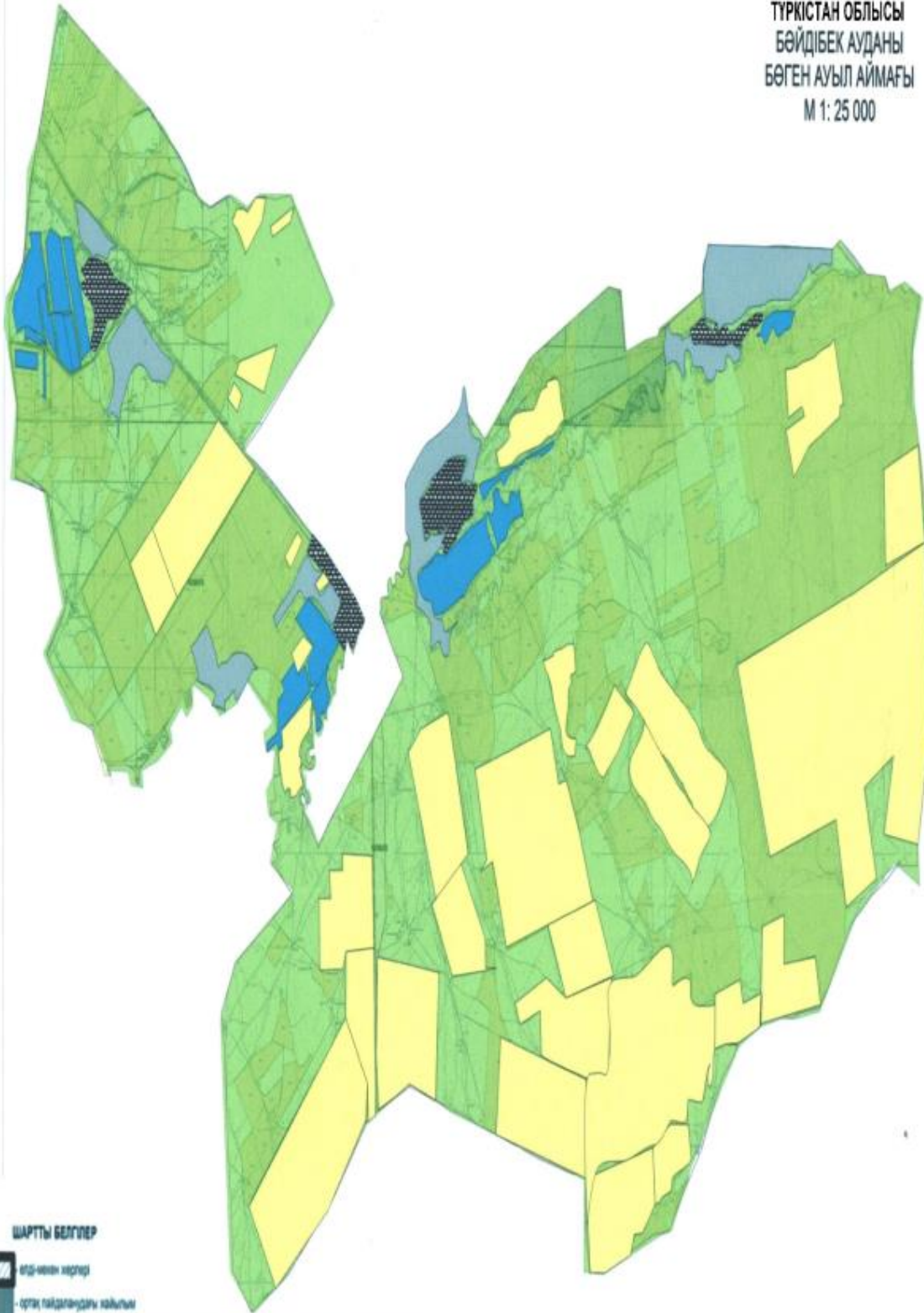
Ауыл шаруашылығы жануарларын жаюдың және айдаудың маусымдық маршруттарын белгілейтін жайылымдарды пайдалану жөніндегі күнтізбелік графигі. Сонымен қатар жайылымның кезеңінің ұзақтығы;

К/с	Ауыл округі	Таулы аймаққа малдардың айдап шығарылу мерзімі	Таулы аймаққа шығарылған малдардың қайтарылу мерзімі	Ескерту
1	Бөген	Сәуір-Мамыр	Тамыз-Қыркүйек	

Қазақстан Республикасы Ауыл шаруашылығы министрлігінің 2015 жылдың 14 сәуірдегі № 3-3/332 "Жайылымның жалпы алаңы жүктемесінің, шекті рұхсат етілетін нормасын бекіту туралы" бұйрығына сәйкес ауыл шаруашылығы жануарларының мал басына шаққандағы жайылымның қажеттілігі туралы кестесі

К/с	Ауыл округі	Ауыл округінің жалпы мал жайылымы (га)	Жалпы мал саны				Қажетті жайылым жер (га)
			Түйе	Жылқы	Ірі қара	Уақ мал	
1	Екпінді	11302		948	3696	22464	39005,5
2	Шалдар	16618		882	2342	21949	40897
3	Жиенқұм	9148	31	585	2118	22167	44971
4	Сарқырама	13470		970	1518	23789	48339
	Барлығы:	50538	31	3385	9674	90369	173213

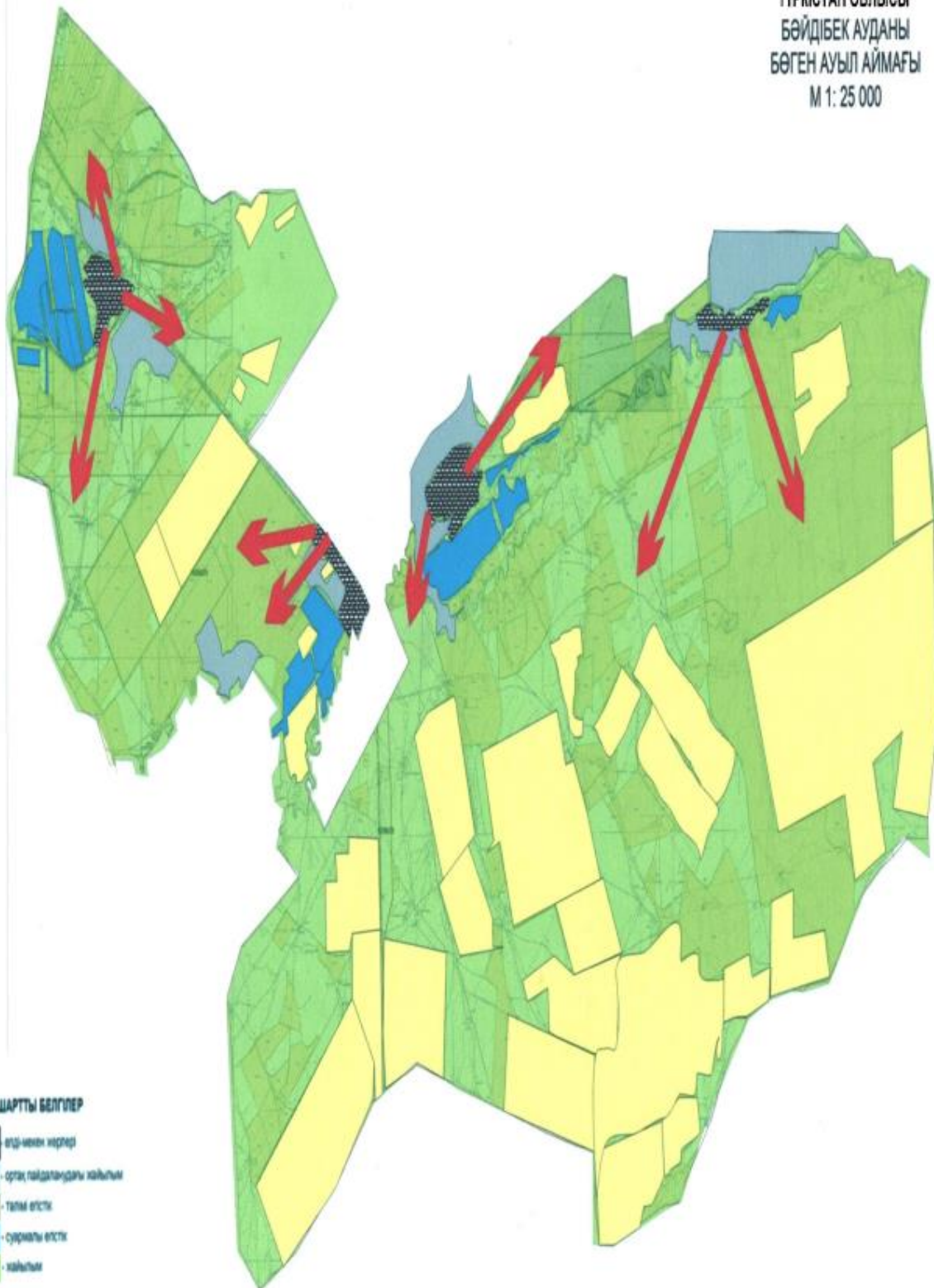
ТҮРКІСТАН ОБЛЫСЫ
БӘЙДІБЕК АУДАНЫ
БӨГЕН АУЫЛ АЙМАҒЫ
М 1: 25 000



ШАРТТЫ БЕЛГІЛЕР

-  елді мекен аумағы
-  суармалы елді
-  талай елді
-  қайылым

ТҮРКІСТАН ОБЛЫСЫ
БӘЙДІБЕК АУДАНЫ
БӨГЕН АУЫЛ АЙМАҒЫ
М 1: 25 000



6. Боралдай ауыл округі.

Боралдай ауыл округінің жалпы жер көлемі 144 893 гектарды құрайды. Осы жер учаскелерінің ішінде барлығы 41833 гектар ауыл шаруашылығы мақсатына арналған (оның ішінде егістік 24463 гектар, одан суармалы егістік 1144 гектар, бау 36 гектар, жайылым 42038 гектар, шабындық 2503 гектар елді мекен жері 9337 гектар. Ауыл шаруашылығы мақсатына арналған жер учаскелері 27 мемлекеттік емес заңды тұлғаға, 550 шаруа қожалыққа, 13 өндірістік кооперативке тиесілі.

Боралдай ауыл округі Боралдай, Жоғарғы Боралдай, О.Тайманов, Ақжар, Қаратас, Теректі, Жыланды, Түйетас, Аманмай, Сарыбұлақ, Талап елді мекендерінен құралған және бүгінгі таңда ауыл округінде жалпы 11708 мың халық қоныстанған. Ауыл округінің орталығы Боралдай елді мекені.

Тау алды аймағына кіретін Боралдай ауыл округінің жылдық ылғал мөлшері 250-300 мм, 10 градустен жоғары кезеңде ылғалдың түсуі 70 мм-ден аспайды.

Бұл аймақтың рельефі белестер мен жоталар және су айрықтарымен өзгешеленеді. Бұл аймақ асыл тұқымды қазақтың ақбас және ангус сиырларын өсіруге қолайлы.

Халықтың малына қажетті жайылымдық жем-шөбі көп таралған өсімдік түрлерінен алынады. Атап айтқанда жусанды-дәнді, күрделі гүлді, бұршақты, айқышгүлді, шатырлы шөптер. Басым бөлігі мысыққұйрық, жіңішке жапырақты қара гүлдіқияқтар, ұзын қылтанақты арпа, қаратау сасыры, түйнекті өрем, алау жамылғы.

Ауыл округінде бүгінгі таңда 11253 бас ірі қара мал, 83398 бас уақ мал, 3368 бас жылқы және аталған малдарға барлығы 5 мал тоғыту орны, 7 қолдан ұрықтандыру пункті салынған. Сонымен қатар ауыл округінде барлығы 30 пайдаланудағы мал қора бар. Осы көрсетілген малдардың ішінде барлығы 1945 бас (335 ірі қара, 565 жылқы, 1045 уақ мал) мал бір орында, қоралық жағдайда ұсталынып, бордақыланатын малдар есебінде. Яғни барлығы 1945 бас мал жайылымды қажет етпейді.

Елді мекен бойынша ауыл шаруашылығы жануарлары мал басының саны туралы деректер

К/с	Елді мекен	Жылқы	Ірі қара мал	Уақ мал
1	Боралдай	328	1683	10696
2	Ж.Боралдай	317	898	8481
3	О.Тайманов	364	1102	7565
4	Ақжар	152	543	6713
5	Қаратас	374	966	5322
6	Теректі	259	898	5645
7	Жыланды	318	984	9910
8	Түйетас	297	1383	8010
9	Амансай	310	914	6420
10	Сарыбұлақ	304	944	7424
11	Талап	345	938	7212
	Барлығы:	3368	11253	83398

Ветеринариялық-санитариялық объектілер туралы мәлімет

К/с	Ауыл округі	Мал дәрігерлік пунктері	Мал тоғыту орындары	Қашырым пунктері	Биотермиялық шұңқырлар
1	Боралдай	1		1	1
2	Ж.Боралдай	-	1	1	
3	О.Тайманов	-	1	1	
4	Ақжар	-			
5	Қаратас	-			
6	Теректі	-			
7	Жыланды	-	1	1	
8	Түйетас	-	1	1	
9	Амансай	-	1	1	
10	Сарыбұлақ	-		1	
11	Талап	-			
	Барлығы:	1	5	7	1

Ауыл шаруашылығы жануарларын жаюдың және айдаудың маусымдық маршруттарын белгілейтін жайылымдарды пайдалану жөніндегі күнтізбелік графигі. Сонымен қатар жайылымның кезеңінің ұзақтығы;

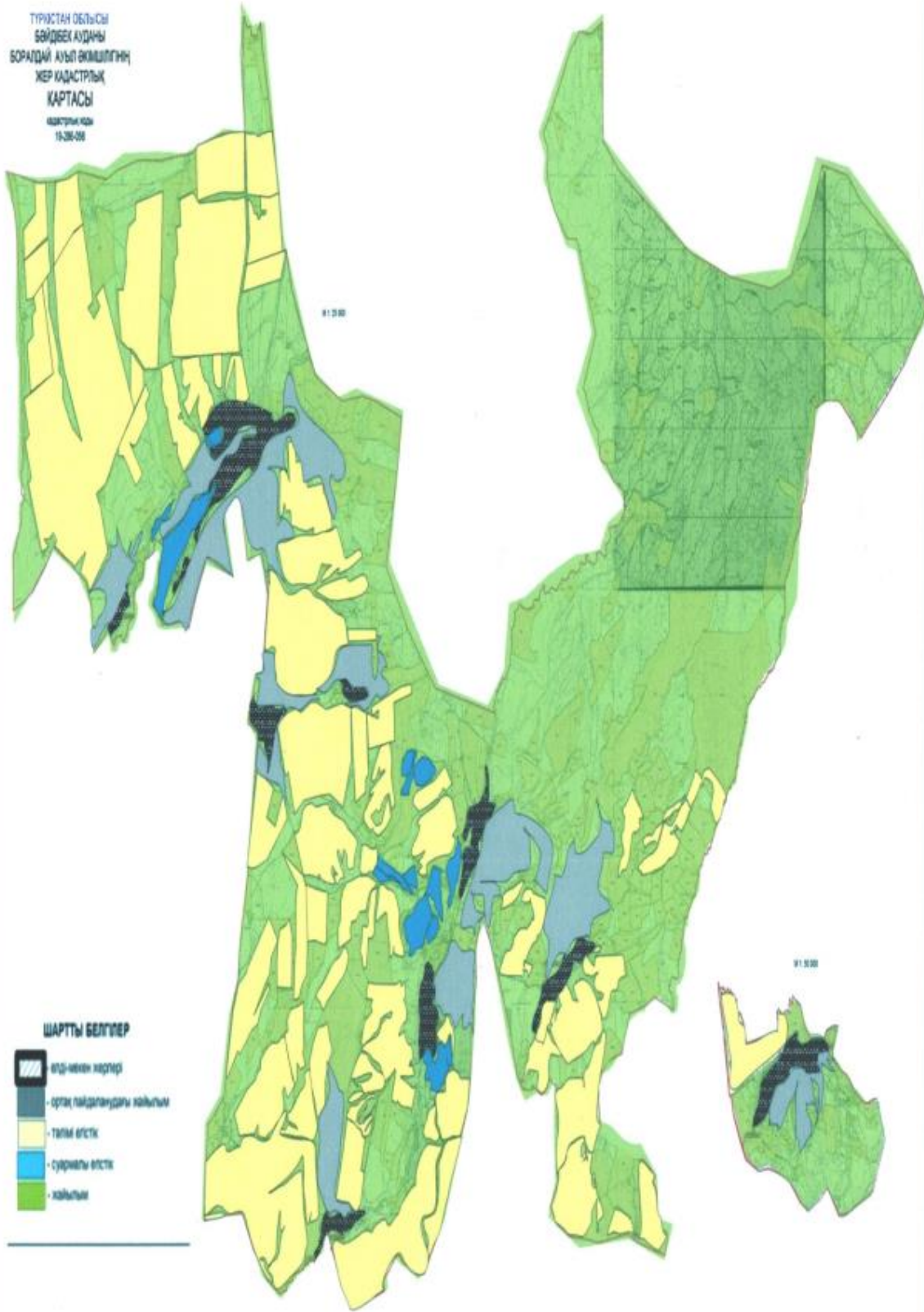
К/с	Ауыл округі	Таулы аймаққа малдардың айдап шығарылу мерзімі	Таулы аймаққа шығарылған малдардың қайтарылу мерзімі	Ескерту
1	Боралдай	Сәуір-Мамыр	Тамыз-Қыркүйек	

Қазақстан Республикасы Ауыл шаруашылығы министрлігінің 2015 жылдың 14 сәуірдегі № 3-3/332 "Жайылымның жалпы алаңы жүктемесінің, шекті рұхсат етілетін нормасын бекіту туралы" бұйрығына сәйкес ауыл шаруашылығы жануарларының мал басына шаққандағы жайылымның қажеттілігі туралы кестесі

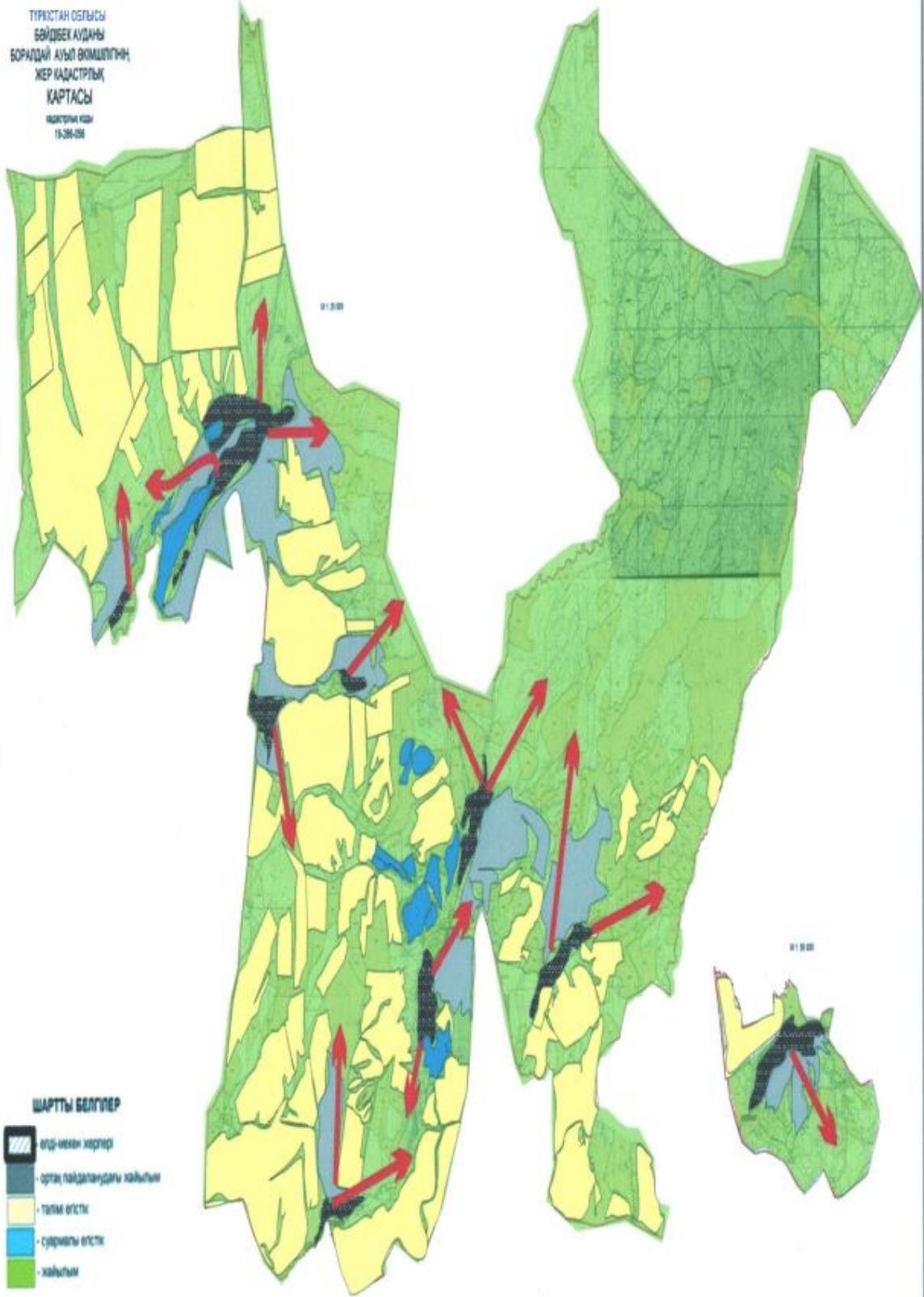
К/с	Ауыл округі	Ауыл округінің жалпы мал жайылымы (га)	Жалпы мал саны			Қажетті жайылым жер (га)
			Жылқы	Ірі қара	Уақ мал	
1	Боралдай	0	328	1683	10966	29668
2	Ж.Боралдай	5812,46	317	898	8481	18536,5
3	О.Тайманов	6220,97	364	1102	7565	23097
4	Ақжар	5803,82	152	543	6713	16896,5
5	Қаратас	4164,05	374	966	5322	16703
6	Теректі	4295,96	259	898	5645	17924,5
7	Жыланды	5030,63	318	984	9910	25166
8	Түйетас	5059,82	297	1383	8010	25574
9	Амансай	4359,19	310	914	6420	15933
10	Сарыбұлақ	1291,1	304	944	7424	17486,5
11	Талап		345	938	7212	15723

Барлығы:	42 038	3368	11253	83398	222709
----------	--------	------	-------	-------	--------

ТҮРКІСТАН ОБЛЫСЫ
БӨЙДІБЕК АУДАНЫ
БОРАЛДАЙ АУЫЛ АҚМАШЛЫҒЫ
ЖЕР КАДАСТРЫҚ
КАРТАСЫ
кадастрық карт
1:20,000



ТҮРКІСТАН ОБЛАСТЫ
 БӨЙДӨК АУДАНЫ
 БОРАЛДҒЫ АУЫЛ ӘКІМШІЛІГІНІҢ
 ЖЕР КАДАСТРЛЫҚ
 КАРТАСЫ
 кадастрлық жазба
 19.281.001



- ШАРТТЫ БЕЛГІЛЕР**
-  өсірілетін жерлері
 -  ортақ пайдаланушы хайылымы
 -  талпы өсістік
 -  сұрғылғы өсістік
 -  хайылымы

7. Борлысай ауыл округі.

Борлысай ауыл округінің жалпы жер көлемі 34091 гектарды құрайды. Осы жер учаскелерінің ішінде барлығы 24572 гектар ауыл шаруашылығы мақсатына арналған (оның ішінде егістік 4317 гектар, жайылым 15659 гектар, шабындық 4596 гектар елді мекен жері 34091 гектар. Ауыл шаруашылығы мақсатына арналған жер учаскелері 7 мемлекеттік емес заңды тұлғаға, 79 шаруа қожалыққа, 2 өндірістік кооперативке тиесілі.

Борлысай ауыл округі Ақтас, Қошқарата, Кеңсай, Шұқыршақ елді мекендерінен құралған және бүгінгі таңда ауыл округінде жалпы 2886 мың халық қоныстанған. Ауыл округінің орталығы Ақтас елді мекені.

Тау аймағына кіретін Борлысай ауыл округінің жылдық ылғал мөлшері 350-400 мм, 10 градустен жоғары кезеңде ылғалдың түсуі 80 мм-ден аспайды.

Бұл аймақтың рельефі тау беткейлері мен бөлшектенген өзен жазықтары және белестер мен су айрықтарымен өзгешеленеді. Жер жағдайына байланысты асыл тұқымды қазақтың ақбас, ангус, қарала (сауынды сиыр) сиырларын өсіруге қолайлы.

Таудың сұр-қоңыр топырағанда Қаратау жусаны, нарғия т.б. шөптесіндер мен бұта аралас долана, тобылғы, жабайы алма, өрік: өзен бойларында тал, терек, жиде, қамыс өседі.

Ауыл округінде бүгінгі таңда 5234 бас ірі қара мал, 29332 бас уақ мал, 1687 бас жылқы және аталған малдарға барлығы 1 мал тоғыту орны, 1 қолдан ұрықтандыру пункті салынған. Сонымен қатар ауыл округінде барлығы бпайдаланудағы мал қора бар. Осы көрсетілген малдардың ішінде барлығы 2338 бас (84 ірі қара, 32 жылқы, 2222 уақ мал) мал бір орында, қоралық жағдайда ұсталынып, бордақыланатын малдар есебінде. Яғни барлығы 2338 бас мал жайылымды қажет етпейді.

Елді мекен бойынша ауыл шаруашылығы жануарлары мал басының саны туралы деректер

К/с	Елді мекен	Жылқы	Ірі қара мал	Уақ мал
1	Ақтас	352	1291	11588
2	Кеңсай	478	1616	10213
3	Қошқарата	694	1764	6200
4	Шұқыршақ	163	563	1331
	Барлығы:	1687	5234	29332

Ветеринариялық-санитариялық объектілер туралы мәлімет

К/с	Ауыл округі	Мал дәрігерлік пунктері	Мал тоғыту орындары	Қашырым пунктері	Биотермиялық шұңқырлар
1	Ақтас	1		1	1
2	Қошқарата	-	1	-	1
3	Кеңсай	-	-	-	1
4	Шұқыршақ	-			1
	Барлығы:	1	1	1	4

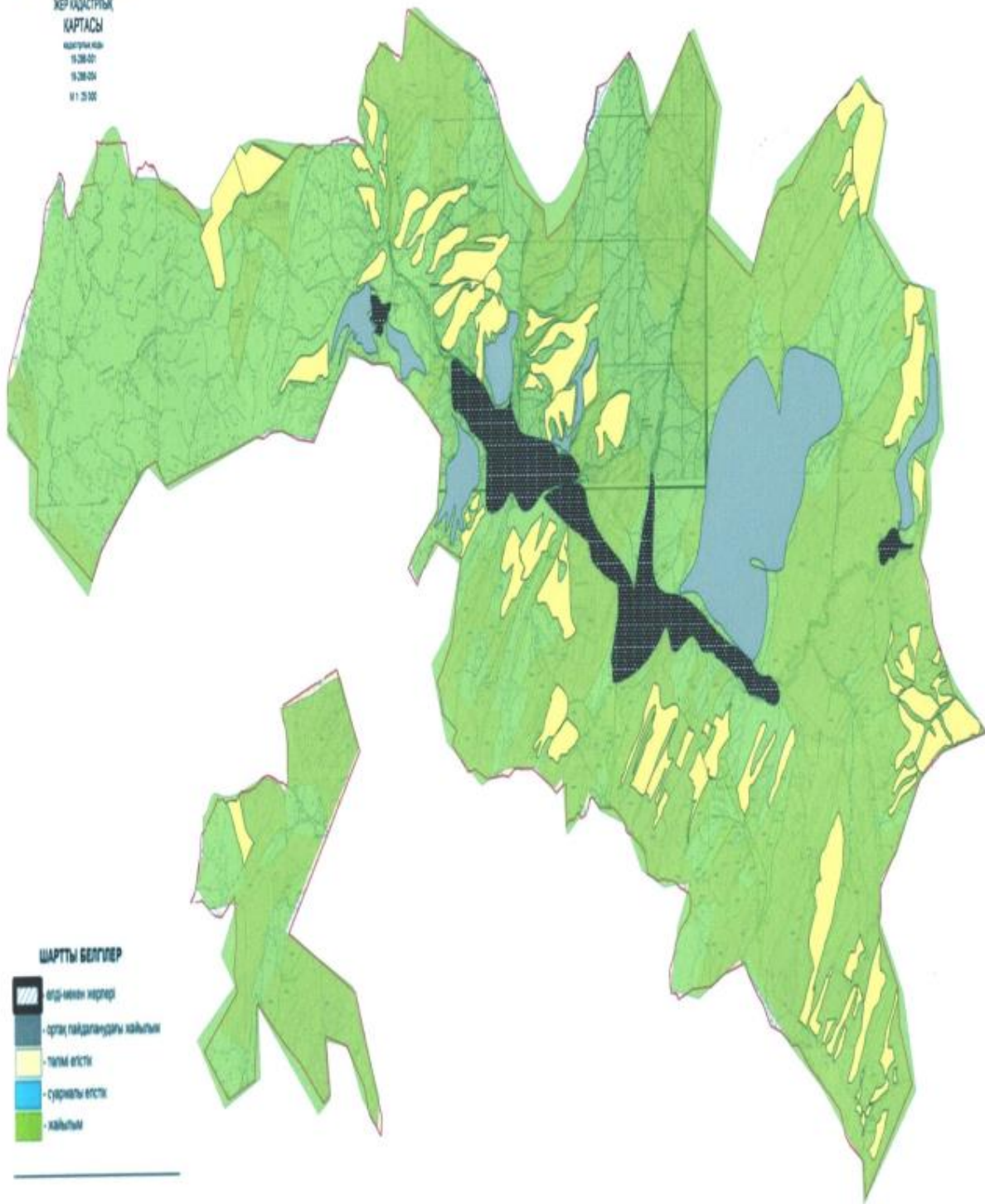
Ауыл шаруашылығы жануарларын жаюдың және айдаудың маусымдық маршруттарын белгілейтін жайылымдарды пайдалану жөніндегі күнтізбелік графигі. Сонымен қатар жайылымның кезеңінің ұзақтығы;

К/с	Ауыл округі	Таулы аймаққа малдардың айдап шығарылу мерзімі	Таулы аймаққа шығарылған малдардың қайтарылу мерзімі	Ескерту
1	Борлысай	Сәуір-Мамыр	Тамыз-Қыркүйек	



Қазақстан Республикасы Ауыл шаруашылығы министрлігінің 2015 жылдың 14 сәуірдегі № 3-3/332 "Жайылымның жалпы алаңы жүктемесінің, шекті рұхсат етілетін нормасын бекіту туралы" бұйрығына сәйкес ауыл шаруашылығы жануарларының мал басына шаққандағы жайылымның қажеттілігі туралы кестесі

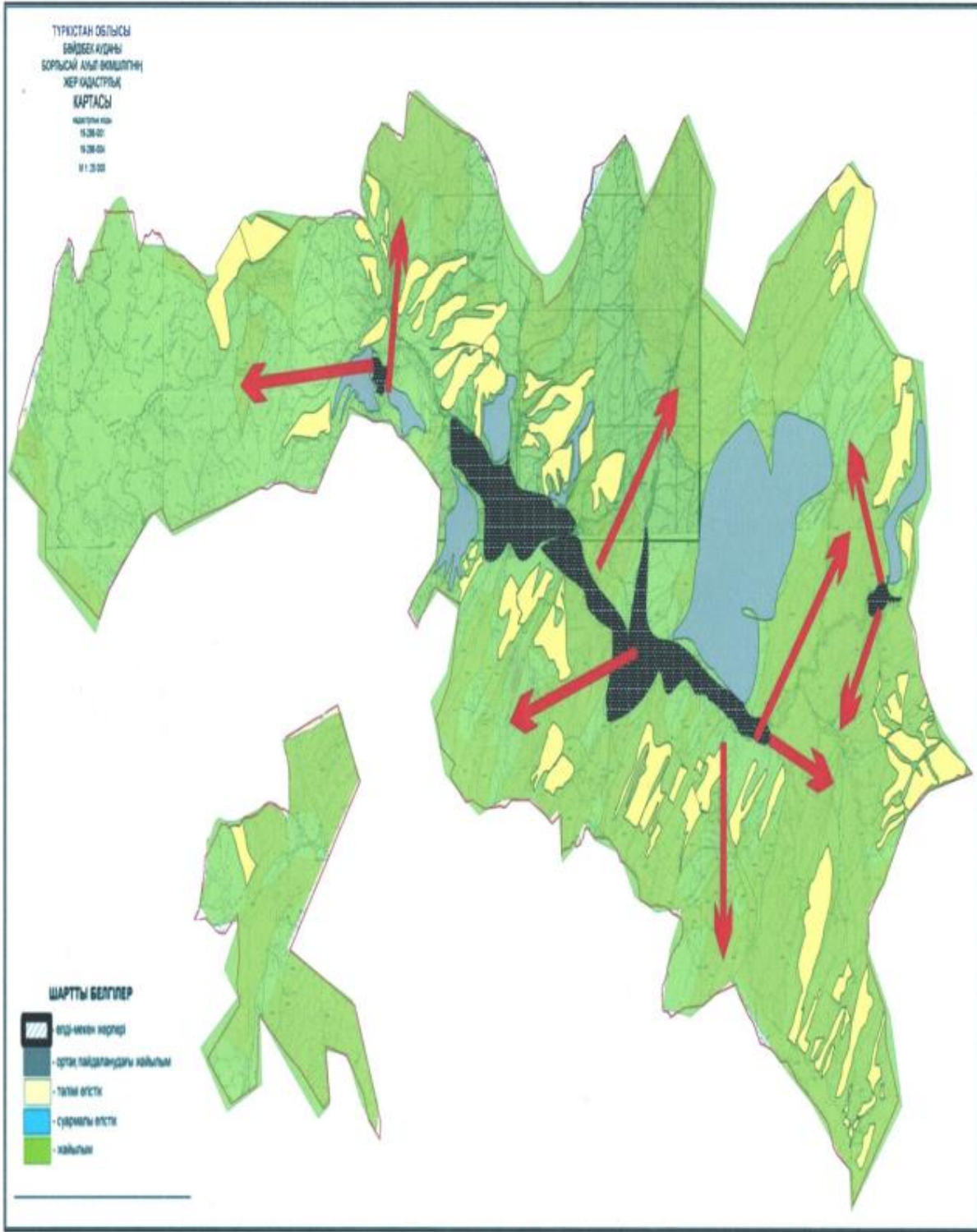
К/с	Ауыл округі	Ауыл округінің жалпы мал жайылымы (га)	Жалпы мал саны			Қажетті жайылым жер (га)
			Жылқы	Ірі қара	Уақ мал	
1	Ақтас	5995	352	1291	11588	33865,5
2	Кеңсай	5157	478	1616	10213	33837
3	Қошқарата	3504	694	1764	6200	26784,5
4	Шұқыршақ	1003	163	563	1331	1416,5
	Барлығы:	15659	1687	5234	29332	95903,5

ТРОСТАН СЕЛҒЫСЫ
БАРДӨК КИДИ
БОҒЫСАЙ АҒЫЛ ҒИЗДІГІНІҢ
ЖЕР ҚАДАСТРЫҢ
КАРТАСЫ
КАДАСТРЫҢ КӨЛ
1:20000
1:20000
1:20000



ШАРТТЫ БЕЛГІЛЕР

-  - бұл жерлер
-  - суарылмайтын жерлер
-  - талай есті
-  - суарылатын есті
-  - жайылым



8. Жамбыл ауыл округі.

Жамбыл ауыл округінің жалпы жер көлемі 97 410 гектарды құрайды. Осы жер учаскелерінің ішінде барлығы 82923 гектар ауыл шаруашылығы мақсатына арналған (оның ішінде егістік 14 393 гектар, одан суармалы егістік 2 545 гектар, бау 19 гектар, жайылым 65747 гектар, шабындық 2 796 гектар елді мекен жері 5455 гектар. Ауыл шаруашылығы мақсатына арналған жер учаскелері 11 мемлекеттік заңды тұлғаға, 82 шаруа қожалыққа, 10 өндірістік кооперативке тиесілі.

Жамбыл ауыл округі Жамбыл, Жүзімдік, Қызылжар, Тасқұдық, Шыбыт елді мекендерінен құралған және бүгінгі таңда ауыл округінде жалпы 3252 мың халық қоныстанған. Ауыл округінің орталығы Жамбыл елді мекені.

Жамбыл ауыл округі шөл аймағына кіреді. Бұл аймақтың рельефі төбелі жазық болып, батыстан-шығысқа қарай жайлап жоғарылай бастайды.

Ауа райы жылы, құрғақты болып ерекшеленеді. Қысы қысқа, көбінесе жылы болады. Қардың қалыңдығы орта есеппен 11 см –ден аспайды.

Жылдық ылғал мөлшері 200-250 мм, 10 градустен жоғары кезеңде ылғылдың түсуі 60 мм-ден аспайды.

Бұл аймақтың табиғи ауа райы қазақтың құйрықты қылшық жүнді қойы және меренос өсіруге қолайлы.

Ауыл округінде бүгінгі таңда 33 түйе, 4267 бас ірі қара мал, 71559 бас уақ мал, 1479 бас жылқыжәне аталған малдарға барлығы 4 мал тоғыту орны, 4 қолдан ұрықтандыру пункті салынған. Сонымен қатар ауыл округінде барлығы 53 пайдаланудағы мал қора бар. Осы көрсетілген малдардың ішінде барлығы 3830 бас (228 ірі қара, 102 жылқы, 3500 уақ мал) мал бір орында, қоралық жағдайда ұсталынып, бордақыланатын малдар есебінде. Яғни барлығы 3830 бас мал жайылымды қажет етпейді.

Елді мекен бойынша ауыл шаруашылығы жануарлары мал басының саны туралы деректер

К/с	Елді мекен	Түйе	Жылқы	Ірі қара мал	Уақ мал
1	Жамбыл		350	1315	17280
2	Жүзімдік	33	485	952	16540
3	Тасқұдық		308	950	19410
4	Қызылжар		56	450	13019
5	Шыбыт		280	600	5110
	Барлығы:	33	1479	4267	71559

Ветеринариялық-санитариялық объектілер туралы мәлімет

К/с	Ауыл округі	Мал дәрігерлік пунктері	Мал тоғыту орындары	Қашырым пунктері	Биотермиялық шұңқырлар
1	Жамбыл	1	1	1	1
2	Жүзімдік	-	1	1	1
3	Тасқұдық	-	-	1	1
4	Қызылжар	-	1	-	1
5	Шыбыт	-	1	1	1

Барлығы:	1	4	4	5
----------	---	---	---	---

Ауыл шаруашылығы жануарларын жаюдың және айдаудың маусымдық маршруттарын белгілейтін жайылымдарды пайдалану жөніндегі күнтізбелік графигі. Сонымен қатар жайылымның кезеңінің ұзақтығы;

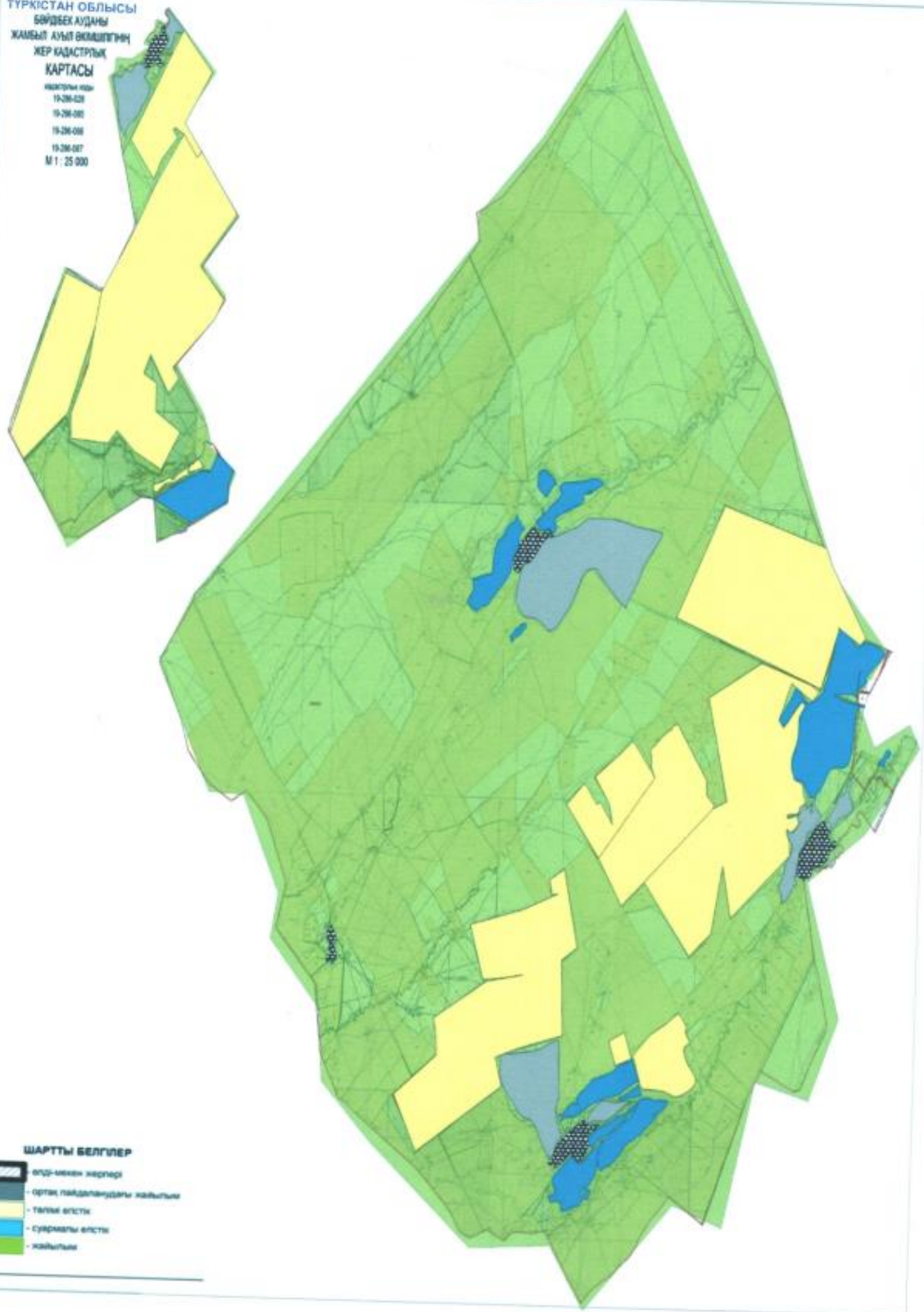
К/с	Ауыл округі	Таулы аймаққа малдардың айдап шығарылу мерзімі	Таулы аймаққа шығарылған малдардың қайтарылу мерзімі	Ескерту
1	Жамбыл	Сәуір-Мамыр	Қыркүйек-Қазан	

Қазақстан Республикасы Ауыл шаруашылығы министрлігінің 2015 жылдың 14 сәуірдегі № 3-3/332 "Жайылымның жалпы алаңы жүктемесінің, шекті рұхсат етілетін нормасын бекіту туралы" бұйрығына сәйкес ауыл шаруашылығы жануарларының мал басына шаққандағы жайылымның қажеттілігі туралы кестесі

К/с	Ауыл округі	Ауыл округінің жалпы мал жайылымы (га)	Жалпы мал саны				Қажетті жайылым жер (га)
			Түйе	Жылқы	Ірі қара	Уақ мал	
1	Жамбыл	8500		350	1315	17280	55555
2	Жүзімдік	28310	33	485	952	16540	53209
3	Тасқұдық	8437		308	950	19410	57947
4	Қызылжар	16500		56	450	13019	36201,5
5	Шыбыт	4000		280	600	5110	19495
	Барлығы:	65747	33	1479	4267	71559	222408

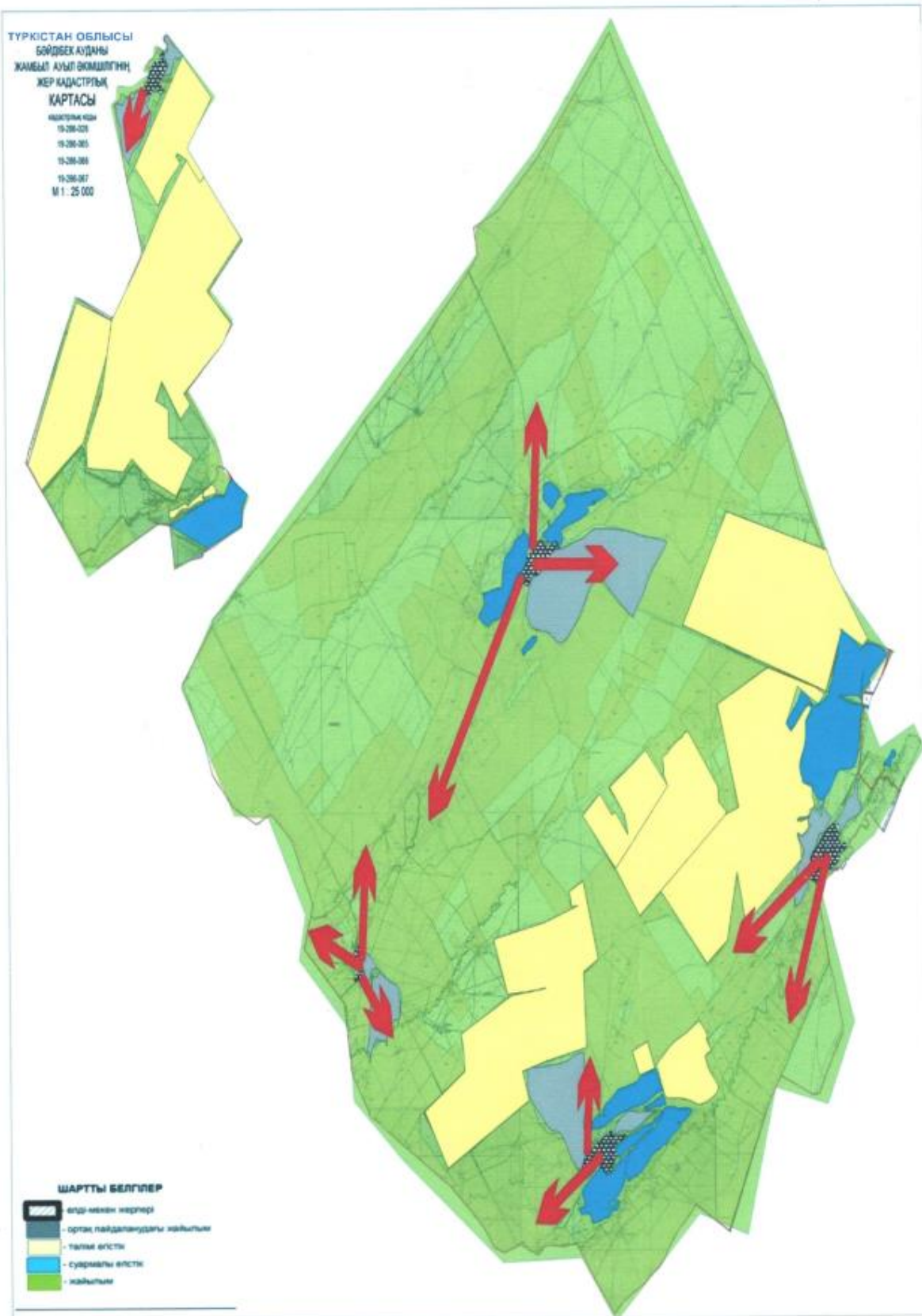
ТҮРКІСТАН ОБЛЫСЫ
БӨГДБЕК АУДАНЫ
ЖАМЫЛ АУЫТ ОКЛАШТЫҢ
ЖЕР КАДАСТРЫҢ
КАРТАСЫ

КАДАСТРЫҢ КӨЗІ
19.26.028
19.26.031
19.26.034
19.26.037
М 1: 25 000



ШАРТТЫ БЕЛГІЛЕР

- елді-мекен жерлері
- ортақ пайдаланушы жайылым
- төлкелі елесті
- сұрнамалы елесті
- жайылым



9. Көктерек ауыл округі.

Көктерек ауыл округінің жалпы жер көлемі 35650 гектарды құрайды. Осы жер учаскелерінің ішінде барлығы 30267 гектар ауыл шаруашылығы мақсатына арналған (оның ішінде егістік 10713 гектар, одан суармалы егістік 312 гектар, бау 32 гектар, жайылым 17745 гектар, шабындық 1465 гектар) елді мекен жері 3648 гектар. Ауыл шаруашылығы мақсатына арналған жер учаскелері 9 мемлекеттік емес заңды тұлғаға, 46 шаруа қожалыққа, 7 өндірістік кооперативке тиесілі.

Көктерек ауыл округі Ынтымақ, Бірлік, Кеңестөбе елді мекендерінен құралған және бүгінгі таңда ауыл округінде жалпы 2835 мың халық қоныстанған. Ауыл округінің орталығы Кеңестөбе елді мекені.

Көктерек ауыл округі тау алды аймағына кіреді. Жылдық ылғал мөлшері 250-300 мм, 10 градустен жоғары кезеңде ылғалдың түсуі 70 мм-ден аспайды.

Бұл аймақтың рельефі белестер мен жоталар және су айрықтарымен өзгешеленеді. Бұл аймақ асыл тұқымды қазақтың ақбас және ангус сиырларын өсіруге қолайлы.

Ауыл округінде бүгінгі таңда 4817 бас ірі қара мал, 60048 бас уақ мал, 2293 бас жылқы және аталған малдарға барлығы 2 мал тоғыту орны, 3 қолдан ұрықтандыру пункті салынған. Сонымен қатар ауыл округінде барлығы 33 пайдаланудағы мал қора бар. Осы көрсетілген малдардың ішінде барлығы 1397 бас (214 ірі қара, 203 жылқы, 980 уақ мал) мал бір орында, қоралық жағдайда ұсталынып, бордақыланатын малдар есебінде. Яғни барлығы 1397 бас мал жайылымды қажет етпейді.

Елді мекен бойынша ауыл шаруашылығы жануарлары мал басының саны туралы деректер

К/с	Елді мекен	Жылқы	Ірі қара мал	Уақ мал
1	Ынтымақ	531	440	10319
2	Бірлік	448	1640	9240
3	Кеңестөбе	554	1019	16036
4	Көктерек	760	1718	24453
	Барлығы:	2293	4817	60048

Ветеринариялық-санитариялық объектілер туралы мәлімет

К/с	Ауыл округі	Мал дәрігерлік пунктері	Мал тоғыту орындары	Қашырым пунктері	Биотермиялық шұңқырлар
1	Ынтымақ	-		1	1
2	Бірлік	1	1	1	1
3	Кеңестөбе	-	1	1	1
	Барлығы:	1	2	3	3

Ауыл шаруашылығы жануарларын жаюдың және айдаудың маусымдық маршруттарын белгілейтін жайылымдарды пайдалану жөніндегі күнтізбелік графигі. Сонымен қатар жайылымның кезеңінің ұзақтығы;

К/с	Ауыл округі	Таулы аймаққа малдардың айдап шығарылу мерзімі	Таулы аймаққа шығарылған малдардың қайтарылу мерзімі	Ескерту

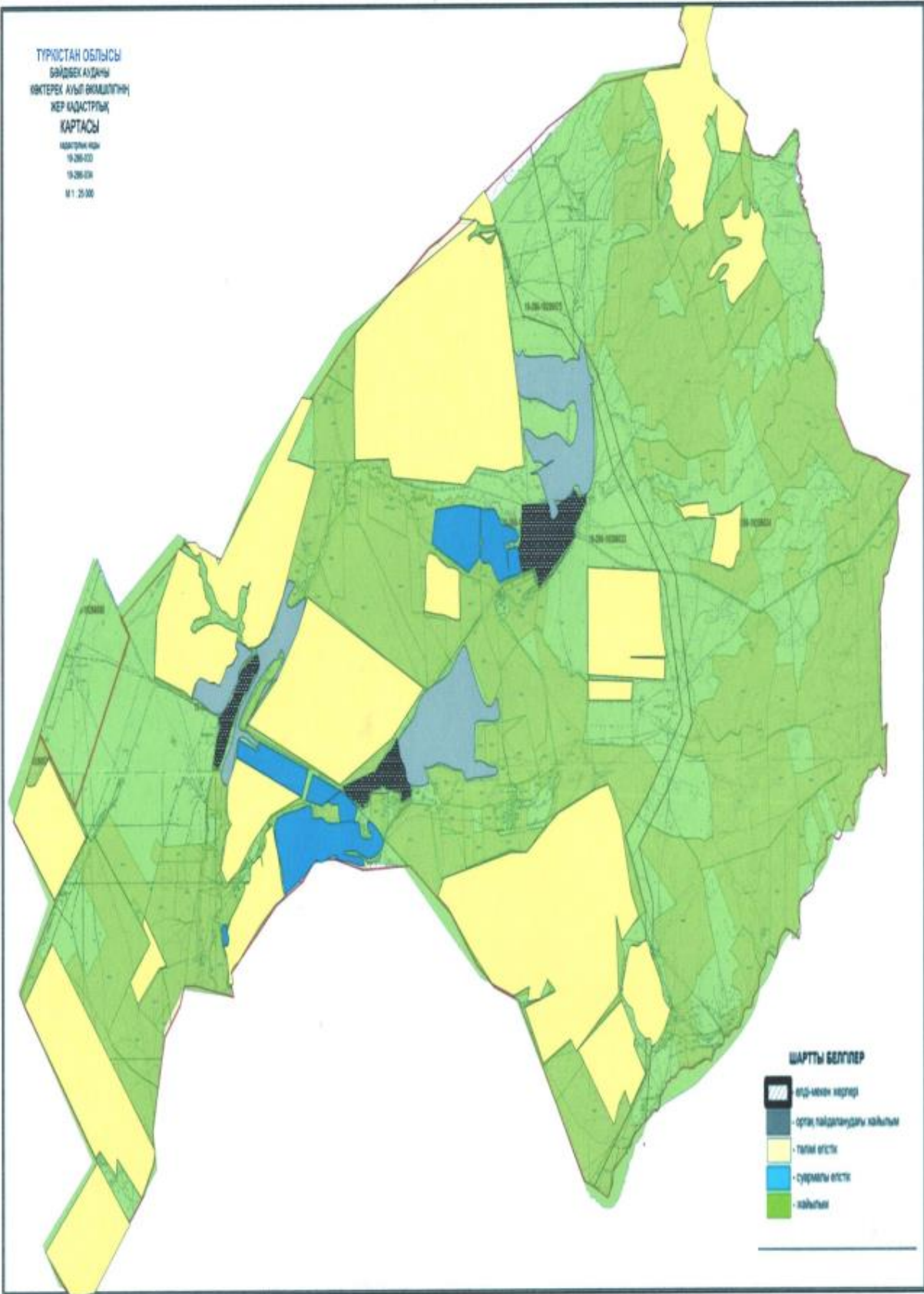
1	Көктерек	Сәуір-Мамыр	Тамыз-Қыркүйек
---	----------	-------------	----------------

Қазақстан Республикасы Ауыл шаруашылығы министрлігінің 2015 жылдың 14 сәуірдегі № 3-3/332 "Жайылымның жалпы алаңы жүктемесінің, шекті рұхсат етілетін нормасын бекіту туралы" бұйрығына сәйкес ауыл шаруашылығы жануарларының мал басына шаққандағы жайылымның қажеттілігі туралы кестесі

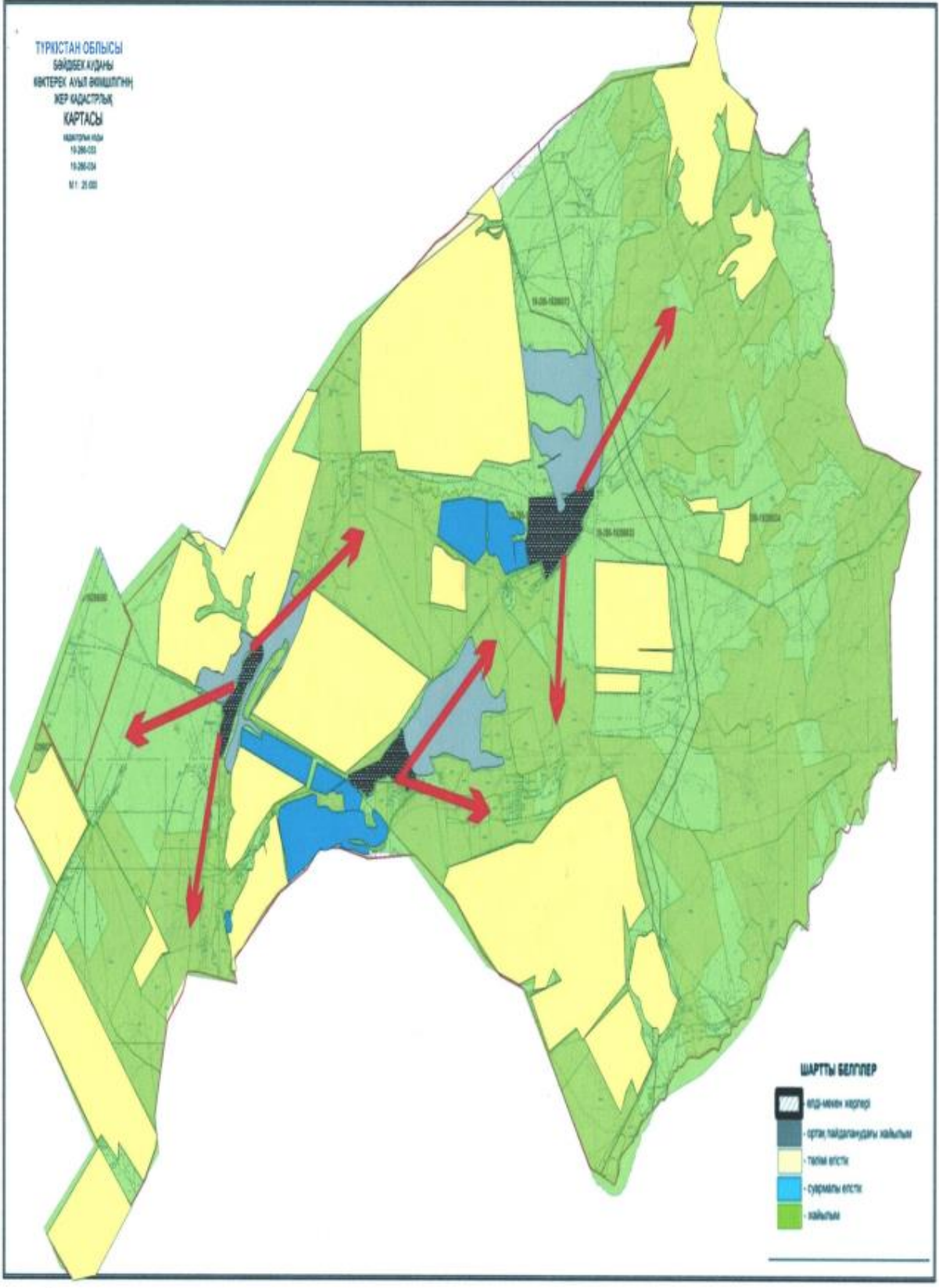
К/с	Ауыл округі	Ауыл округінің жалпы мал жайылымы (га)	Жалпы мал саны			Қажетті жайылым жер (га)
			Жылқы	Ірі қара	Уақ мал	
1	Ынтымақ	3577	531	440	10319	16371
2	Бірлік	2851	448	1640	9240	12359,5
3	Кеңестөбе	11317	554	1019	16036	34923,5
4	Көктерек		760	1718	24453	62698,5
	Барлығы:	17745	2293	4817	60048	126353

ТҮРКІСТАН ОБЛЫСЫ
БІЛДІРБЕК АУЫЛ БАШДЫҚТЫҒЫ
КӨКТЕРЕК АУЫЛ БАШДЫҚТЫҒЫ
ЖЕР ҚАДАСТРЫҒЫ
КАРТАСЫ

ҚАДАСТРЫҒЫ
19.06.03
19.06.03
1:1.25.00



ТҮРКІСТАН ОБЛЫСЫ
САДБЕК АУДАНЫ
КӨКТЕК АУЛЫ ӘКІМДІГІНІҢ
ЖЕР ҚАДАСТЫҚ
КАРТАСЫ
КАДАСТЫҚ АУДАНЫ
10-004-001
10-004-004
М 1:20 000



10. Мыңбұлақ ауыл округі.

Мыңбұлақ ауыл округінің жалпы жер көлемі 112349 гектарды құрайды. Осы жер учаскелерінің ішінде барлығы 90566 гектар ауыл шаруашылығы мақсатына арналған (оның ішінде егістік 5371 гектар, одан суармалы егістік 2105 гектар, бау 26 гектар, жайылым 80473 гектар, шабындық 2591 гектар елді мекен жері 16024 гектар. Ауыл шаруашылығы мақсатына арналған жер учаскелері 13 мемлекеттік емес заңды тұлғаға, 229 шаруа қожалыққа, 2 өндірістік кооперативке тиесілі.

Мыңбұлақ ауыл округі Ақбұлақ, Бестоғай, Қайнарбұлақ, Қосбұлақ, Мәдениет, Нұра, Мыңбұлақ елді мекендерінен құралған және бүгінгі таңда ауыл округінде жалпы 4469 мың халық қоныстанған. Ауыл округінің орталығы Мыңбұлақ елді мекені.

Мыңбұлақ ауыл округі шөл аймағына енеді. Бұл аймақтың рельефі төбелі жазық болып, батыстан-шығысқа қарай жайлап жоғарылай бастайды.

Ауа райы жылы, құрғақты болып ерекшеленеді. Қысы қысқа, көбінесе жылы болады. Қардың қалыңдығы орта есеппен 11 см –ден аспайды.

Жылдық ылғал мөлшері 200-250 мм, 10 градустен жоғары кезеңде ылғылдың түсуі 60 мм-ден аспайды.

Бұл аймақтың табиғи ауа райы қазақтың құйрықты қылшық жүнді қойы және меренос өсіруге қолайлы.

Ауыл округінде бүгінгі таңда 141 түйе, 5422 бас ірі қара мал, 79800 бас уақ мал, 1707 бас жылқы және аталған малдарға барлығы 3 мал тоғыту орны, 3 қолдан ұрықтандыру пункті салынған. Сонымен қатар ауыл округінде барлығы пайдаланудағы мал қора бар. Осы көрсетілген малдардың ішінде барлығы 2001бас (301 ірі қара, 200 жылқы, 1500 уақ мал) мал бір орында, қоралық жағдайда ұсталынып, бордақыланатын малдар есебінде. Яғни барлығы 2001 бас мал жайылымды қажет етпейді.

Елді мекен бойынша ауыл шаруашылығы жануарлары мал басының саны туралы деректер

К/с	Елді мекен	Түйе	Жылқы	Ірі қара мал	Уақ мал
1	Ақбұлақ	11	245	474	2595
2	Бестоғай		277	664	12372
3	Қайнарбұлақ		285	816	20274
4	Қосбұлақ	130	200	722	8692
5	Мәдениет		340	1025	19491
6	Нұра		155	582	8105
7	Мыңбұлақ		205	1139	8271
	Барлығы:	141	1707	5422	79800

Ветеринариялық-санитариялық объектілер туралы мәлімет

К/с	Ауыл округі	Мал дәрігерлік пунктері	Мал тоғыту орындары	Қашырым пунктері	Биотермиялық шұңқырлар
1	Ақбұлақ	-	1		1
2	Бестоғай	-			1

3	Қайнарбұлақ	-	1	1	1
4	Қосбұлақ	-		1	1
5	Мәдениет	-	1		1
6	Нұра	-			
7	Мыңбұлақ	1		1	1
	Барлығы:	1	3	3	6

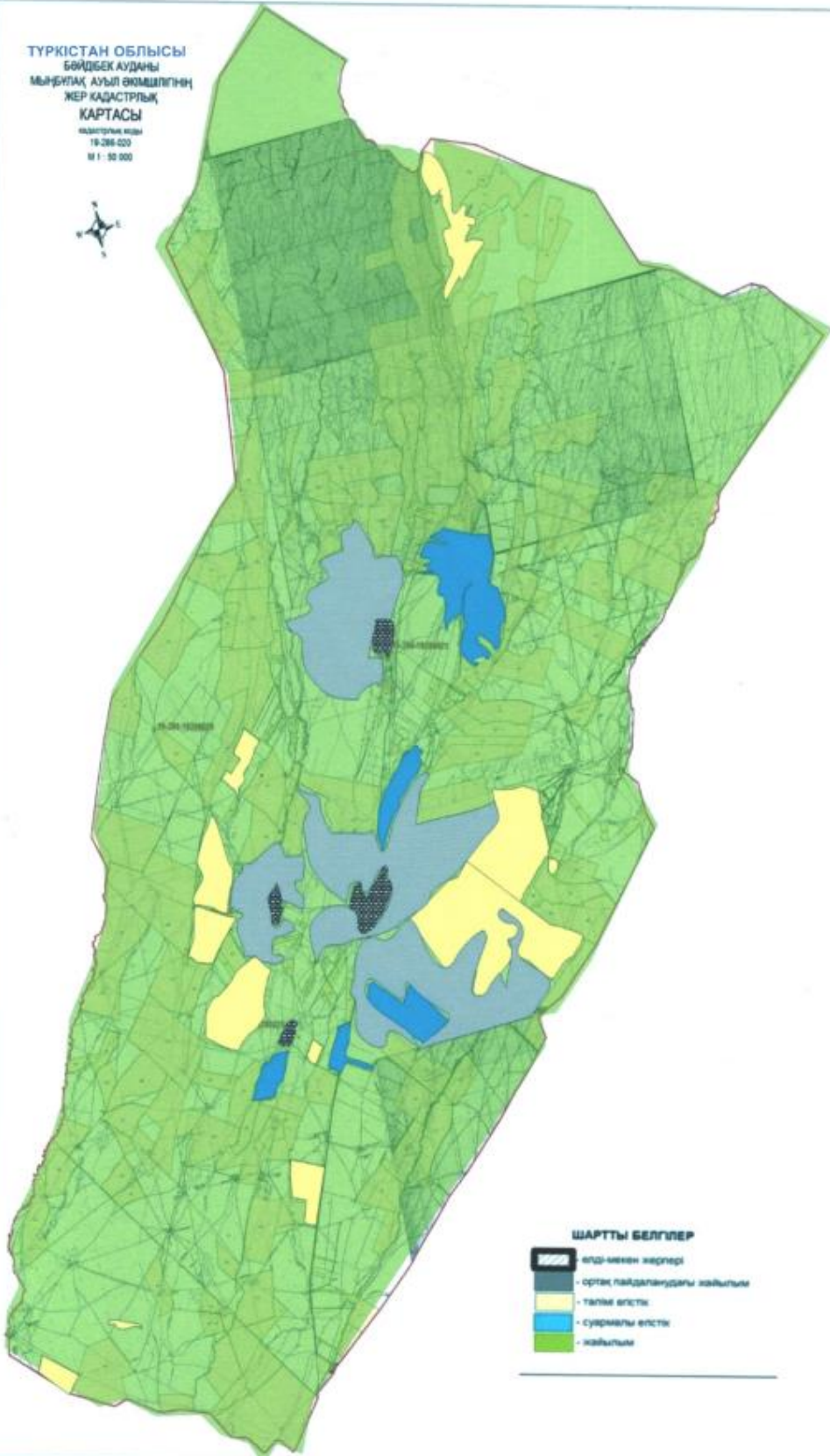
Ауыл шаруашылығы жануарларын жаюдың және айдаудың маусымдық маршруттарын белгілейтін жайылымдарды пайдалану жөніндегі күнтізбелік графигі. Сонымен қатар жайылымның кезеңінің ұзақтығы;

К/с	Ауыл округі	Таулы аймаққа малдардың айдап шығарылу мерзімі	Таулы аймаққа шығарылған малдардың қайтарылу мерзімі	Ескерту
1	Мыңбұлақ	Сәуір-Мамыр	Тамыз-Қыркүйек	

Қазақстан Республикасы Ауыл шаруашылығы министрлігінің 2015 жылдың 14 сәуірдегі № 3-3/332 "Жайылымның жалпы алаңы жүктемесінің, шекті рұхсат етілетін нормасын бекіту туралы" бұйрығына сәйкес ауыл шаруашылығы жануарларының мал басына шаққандағы жайылымның қажеттілігі туралы кестесі

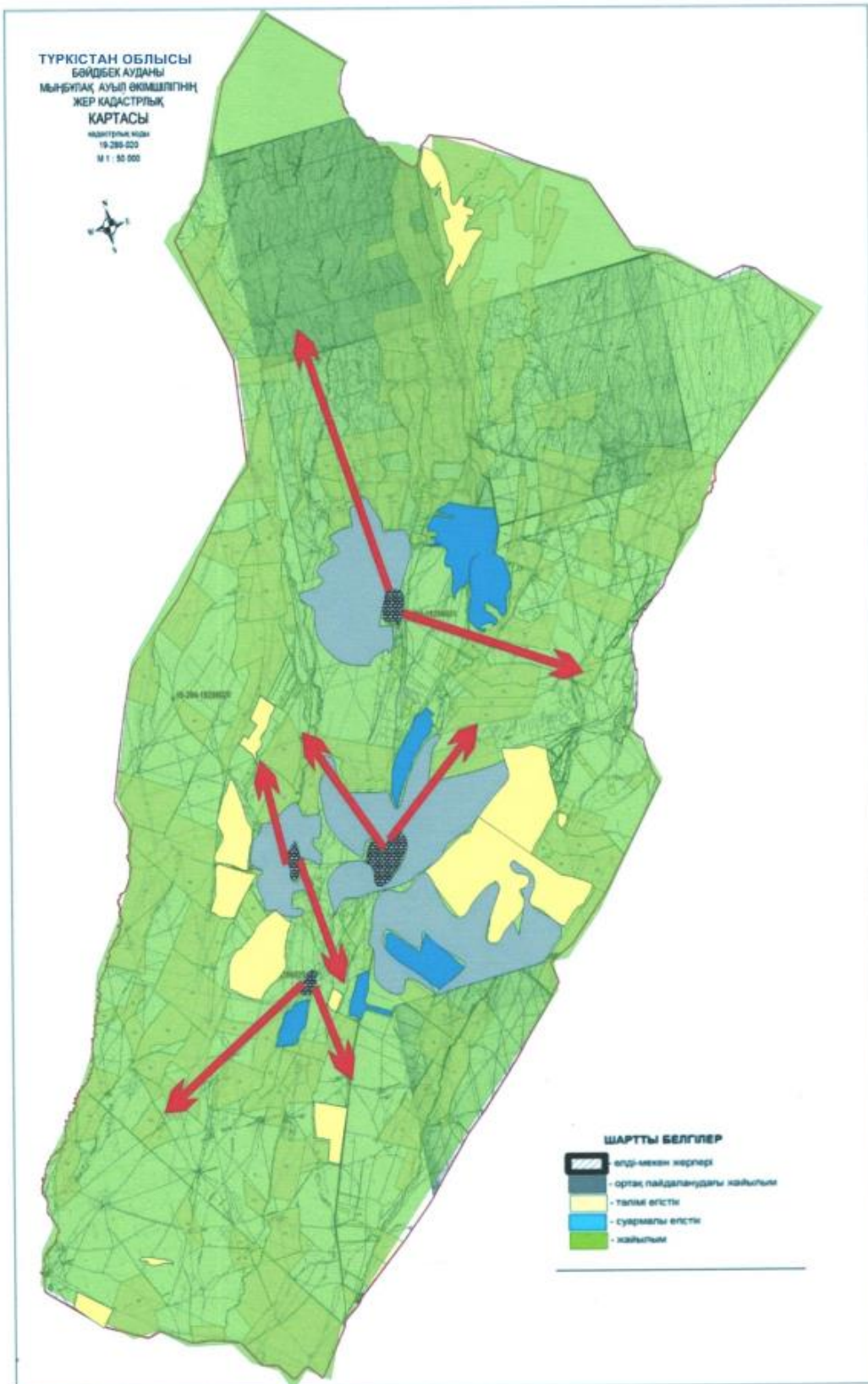
К/с	Ауыл округі	Ауыл округінің жалпы мал жайылымы (га)	Жалпы мал саны				Қажетті жайылым жер (га)
			Түйе	Жылқы	Ірі қара	Уақ мал	
1	Ақбұлақ	7986,27	11	245	474	2595	12456
2	Бестоғай	6507,36		277	664	12372	38466,5
3	Қайнарбұлақ	27177,77		285	816	20274	59357,5
4	Қосбұлақ	14218,0	130	200	722	8692	30209,5
5	Мәдениет	15868,15		340	1025	19491	59358
6	Нұра	8715,45		155	582	8105	26127
7	Мыңбұлақ			205	1139	8271	30887
	Барлығы:	80473	141	1707	5422	79800	256862

ТҮРКІСТАН ОБЛЫСЫ
БҮЙДБЕК АУДАНЫ
МЫНБУЛАҚ АУЫЛ АҚМАШЛЫҒЫНҢ
ЖЕР ҚАДАСТРЫҒЫ
ҚАРТАСЫ
КАДАСТРЫҚ КӨПІ
19-286-020
М 1 : 50 000



ШАРТТЫ БЕЛГІЛЕР

-  елді-мекен жерлері
-  ортақ пайдаланудалы жайылым
-  талпа егiстi
-  суармалы егiстi
-  жайылым



11. Шаян ауыл округі.

Шаян ауыл округінің жалпы жер көлемі 2058 гектарды құрайды. Осы жер учаскелерінің ішінде суармалы 246 гектар, жайылым 1582 гектар, елді мекен жері 230 гектар.

Бүгінгі таңда ауыл округінде жалпы 9385 мың халық қоныстанған.

Ауа райы жылы, құрғақты болып ерекшеленеді. Қысы қысқа, көбінесе жылы болады. Қардың қалыңдығы орта есеппен 11 см –ден аспайды.

Жылдық ылғал мөлшері 200-250 мм, 10 градустен жоғары кезеңде ылғылдың түсуі 60 мм-ден аспайды.

Ауыл округінде бүгінгі таңда 3408 бас ірі қара мал, 32671 бас уақ мал, 727 бас жылқы және 1 мал дәрігерлік пункті салынған. Осы көрсетілген малдардың ішінде барлығы 2973 бас (303 ірі қара, 154 жылқы, 2516 уақ мал) мал бір орында, қоралық жағдайда ұсталынып, бордақыланатын малдар есебінде. Яғни барлығы 2973 бас мал жайылымды қажет етпейді.

Елді мекен бойынша ауыл шаруашылығы жануарлары мал басының саны туралы деректер

К/с	Елді мекен	Түйе	Жылқы	Ірі қара мал	Уақ мал
1	Шаян	0	381	2739	22618

Ветеринариялық-санитариялық объектілер туралы мәлімет

К/с	Ауыл округі	Мал дәрігерлік пунктері	Мал тоғыту орындары	Қашырым пунктері	Биотермиялық шұңқырлар
1	Шаян	1	-	-	-

Ауыл шаруашылығы жануарларын жаюдың және айдаудың маусымдық маршруттарын белгілейтін жайылымдарды пайдалану жөніндегі күнтізбелік графигі. Сонымен қатар жайылымның кезеңінің ұзақтығы;

К/с	Ауыл округі	Таулы аймаққа малдардың айдап шығарылу мерзімі	Таулы аймаққа шығарылған малдардың қайтарылу мерзімі	Ескерту
1	Шаян	Сәуір-Мамыр	Тамыз-Қыркүйек	

Қазақстан Республикасы Ауыл шаруашылығы министрлігінің 2015 жылдың 14 сәуірдегі № 3-3/332 "Жайылымның жалпы алаңы жүктемесінің, шекті рұхсат етілетін нормасын бекіту туралы" бұйрығына сәйкес ауыл шаруашылығы жануарларының мал басына шаққандағы жайылымның қажеттілігі туралы кестесі

К/с	Ауыл округі	Ауыл округінің жалпы мал жайылымы (га)	Жалпы мал саны				Қажетті жайылым жер (га)
			Түйе	Жылқы	Ірі қара	Уақ мал	
1	Шаян	1582	-	727	3408	32671	79147

© 2012. Қазақстан Республикасы Әділет министрлігінің «Қазақстан Республикасының Заңнама және құқықтық ақпарат институты» ШЖҚ РМК