

## **Сарыағаш ауданының жайылымдарды басқару және оларды пайдалану жөніндегі 2020-2021 жылдарға арналған жоспарын бекіту туралы**

Мерзімі біткен

Түркістан облысы Сарыағаш аудандық мәслихатының 2020 жылғы 25 маусымдағы № 53-461-VI шешімі. Түркістан облысының Әділет департаментінде 2020 жылғы 3 тамызда № 5737 болып тіркелді. Мерзімі өткендіктен қолданыс тоқтатылды

"Қазақстан Республикасындағы жергілікті мемлекеттік басқару және өзін-өзі басқару туралы" 2001 жылғы 23 қаңтардағы Қазақстан Республикасының Заңының 6 бабының 1 тармағының 15) тармақшасына және "Жайылымдар туралы" 2017 жылғы 20 ақпандағы Қазақстан Республикасының Заңының 8 бабының 1) тармақшасына сәйкес аудандық мәслихат ШЕШІМ ҚАБЫЛДАДЫ:

1. Сарыағаш ауданының жайылымдарды басқару және оларды пайдалану жөніндегі 2020-2021 жылдарға арналған жоспары қосымшаға сәйкес бекітілсін.

2. "Сарыағаш аудандық мәслихат аппараты" мемлекеттік мекемесі Қазақстан Республикасының заңнамасында белгіленген тәртіппен:

1) осы шешімді "Қазақстан Республикасының Әділет Министрлігі Түркістан облысының Әділет департаменті" Республикалық мемлекеттік мекемесінде мемлекеттік тіркелуін;

2) осы шешімді оны ресми жарияланғаннан кейін Сарыағаш ауданының мәслихатының интернет-ресурсына орналастыруды қамтамасыз етсін.

3. Осы шешім алғашқы ресми жарияланған күнінен кейін күнтізбелік он күн өткен соң қолданысқа енгізіледі.

*Сарыағаш аудандық мәслихат хатшысы*

*Б. Садықов*

Сарыағаш аудандық  
мәслихатының 2020 жылғы  
25 маусымдағы  
№ 53-461-VI  
шешіміне қосымша

## **Сарыағаш ауданының жайылымдарды басқару және оларды пайдалану жөніндегі 2020-2021 жылдарға арналған жоспары**

Сарыағаш ауданы бойынша жайылымдарды басқару және оларды пайдалану жөніндегі 2020-2021 жылдарға арналған осы жоспар (бұдан әрі-Жоспар) Қазақстан Республикасының 2017 жылғы 20 ақпандағы "Жайылымдар туралы", 2001 жылғы 23 қаңтардағы "Қазақстан Республикасындағы жергілікті мемлекеттік басқару және өзін-өзі басқару туралы" Заңдарына, Қазақстан Республикасы Премьер-Министрінің орынбасары-Қазақстан Республикасы Ауыл шаруашылығы министрінің 2017 жылғы 24

сәуірдегі № 173 "Жайылымдарды ұтымды пайдалану қағидаларын бекіту туралы" бұйрығына (Қазақстан Республикасының Әділет министрлігінде 28 сәуір 2017 жылы № 15090 тіркелген), Қазақстан Республикасы Ауыл шаруашылығы министрінің 2015 жылғы 14 сәуірдегі №3-3/332 "Жайылымдардың жалпы алаңына түсетін жүктеменің шекті рұқсат етілетін нормасын бекіту туралы" (Қазақстан Республикасының Әділет министрлігінде 15 мамыр 2015 жылы № 11064 тіркелген) бұйрығына сәйкес әзірленді.

Жоспар жайылымдарды ұтымды пайдалану, жем шөпке қажеттілікті тұрақты қамтамасыз ету және жайылымдардың тозу процестерін болғызбау мақсатында қабылданады.

Жоспар мазмұны:

1) құқық белгілейтін құжаттар негізінде жер санаттары, жер учаскелерінің меншік иелері және жер пайдаланушылар бөлінісінде әкімшілік-аумақтық бірлік аумағында жайылымдардың орналасу схемасы (картасы).

2) жайылым айналымдарының қолайлы схемалары.

3) жайылымдардың, оның ішінде маусымдық жайылымдардың сыртқы және ішкі шекаралары мен алаңдары, жайылымдық инфрақұрылым объектілері белгіленген карта.

4) жайылым пайдаланушылардың су тұтыну нормасына сәйкес жасалған су көздеріне (көлдерге, өзендерге, тоғандарға, апандарға, суару немесе суландыру каналдарына, құбырлы немесе шахталы құдықтарға) қол жеткізу схемасы.

5) жайылымы жоқ жеке және (немесе) заңды тұлғалардың ауыл шаруашылығы жануарларының мал басын орналастыру үшін жайылымдарды қайта бөлу және оны берілетін жайылымдарға ауыстыру схемасы.

6) ауылдық округінің маңында орналасқан жайылымдармен қамтамасыз етілмеген жеке және (немесе) заңды тұлғалардың ауыл шаруашылығы жануарларының мал басын шалғайдағы жайылымдарға орналастыру схемасы.

7) ауыл шаруашылығы жануарларын жаюдың және айдаудың маусымдық маршруттарын белгілейтін жайылымдарды пайдалану жөніндегі күнтізбелік графигі.

8) тиісті әкімшілік-аумақтық бірлікте жайылымдарды ұтымды пайдалану үшін қажетті өзге де талаптар.

Жайылымдарды басқару және оларды пайдалану жөніндегі жоспар жайылымдарды геоботаникалық зерттеп-қараудың жай-күйі туралы мәліметтер, ветеринариялық-санитариялық объектілер туралы мәліметтер, иелерін – жайылым пайдаланушыларды, жеке және (немесе) заңды тұлғаларды көрсете отырып, ауыл шаруашылығы жануарлары мал басының саны туралы деректер, ауыл шаруашылығы жануарларының түрлері мен жыныстық жас топтары бойынша қалыптастырылған үйірлердің, отарлардың, табындардың саны туралы деректер, шалғайдағы жайылымдарда жаю үшін ауыл шаруашылығы жануарларының мал басын қалыптастыру туралы мәліметтер, екпе және аридтік жайылымдарда ауыл шаруашылығы жануарларын жаю ерекшеліктері, малды айдап өтуге арналған

сервитуттар туралы мәліметтер, мемлекеттік органдар, жеке және (немесе) заңды тұлғалар берген өзге де деректер ескеріле отырып қабылданды.

Сарыағаш ауданы Түркістан облысының оңтүстік аумағында орналасқан және территориялық аймақ бойынша шығысында Қазығұрт ауданымен, солтүстігінде Арыс ауданымен, батысында Шардара және Келес аудандарымен, Өзбекстан Республикасымен шектеседі. Аудан 12 ауылдық округі, 1 қала және 1 кенттен құралған, жалпы аудан аумағында 71 елді мекен орналасқан. Аудан орталығы Сарыағаш қаласы.

Сарыағаш ауданының барлық жер көлемі 416 200 гектарды құрайды. Барлық ауыл шаруашылығы алқаптарының жиынтығы 391 459 гектар, оның ішінде егістік жерлер 77 417 гектар, оның ішінде суармалы егістік 23 648 гектар, көп жылдық екпе ағаштары 2 586 гектар, шабындық жерлер 1 550 гектар және жайылымдық 298 949 гектар.

Жер санаттары бойынша:

-ауыл шаруашылық мақсаттары бойынша пайдаланатын жерлері - 321 082 гектар;

-елді мекендердің жерлері - 51289 гектар;

-өнеркәсіп, көлік байланыс, қорғаныс және ауыл шаруашылық емес басқа мақсаттарда пайдаланатын жерлер - 4 955 гектар;

-ерекше қорғаудағы табиғи аумақтардың жерлері - 68 гектар.

-су қорының жерлері - 889 гектар.

Мазмұны:

1. Табиғаты

2. Климаты

3. Гидрографиясы

4. Ауыл шаруашылығы

Табиғаты:

Аудан жерінің басым бөлігі төбелер мен тау етегі жазықтығынан құралған. Ауданның батысын бойлай Сырдария, оңтүстік-шығысынан Келес, Құркелес өзендері ағып өтеді.

Климаты:

Сарыағаш ауданының климаты континенттік, қысы жұмсақ, жазы ыстық, қуаң. Атмосфералық жауын-шашындардың орташа жылдық мөлшері 80-300 мм-ге дейін жетеді. Жауын-шашынның көбі көктем айларына тиесілі. Ауаның жылдық температурасы қаңтарда 2-3 С, шілдеде +24+28 С болады. Кейде құмды шөлді аймақтарда +40+45 С дейін барады. Аудан аумағы табиғи ауа райына байланысты шөлейтті және тауалды аймағында орналасқан. Негізгі ауыл шаруашылығы дақылдарынан бидай, картоп, жүзім және бау-бақша өсіріледі.

Гидрографиясы:

Ауданның су қоры жер беті мен жер асты суларынан тұрады. Сарыағаш ауданы аумағындағы су жүйелерінің жалпы саны 329 дана, ұзындығы 2232,7 шақырым, оның ішінде каналдар - 168 бірлік, ұзындығы 1401,7 шақырым және қашыртқылар - 161

бірлік, ұзындығы 831,0 шақырым. Ағын су жүйелері арқылы аудандағы 27,5 мың гектар көлеміндегі суармалы жерлер сумен қамтамасыз етіледі. Сарыағаш ауданы арқылы 3 ірі және кіші (Сырдария, Келес және Құркелес) өзендері ағып өтеді. Келес өзенінің ұзындығы 241 шақырымды құрайды, Шардара су бөгеніне келіп құяды. Келес өзеніне 10 шақты су тармақтары келіп құйылады.

#### Ауыл шаруашылығы:

Барлық ауыл шаруашылығына жарамды жерінің аумағы 391 459 гектар, оның ішінде егістік жерлер 77 417 гектар, оның ішінде суармалы егістік 23 648 гектар, көп жылдық екпе ағаштары 2 586 гектар, шабындық жерлер 1550 гектар және жайылымдық 298 949 гектар.

Сарыағаш ауданы бойынша 81 бас түйе, 14 730 бас жылқы, 59 109 бас ірі қара мал, 401 966 бас ұсақ мал бар.

Сарыағаш ауданындағы ауылдық округтері бойынша мал басының саны, табиғи жайылымының көлемі және табиғи жайылымды қажет ететін көлемі туралы мәлімет:

#### Төрт түлік малдың жайылымдық жерлермен қамтылу деңгейі:

№	Ауыл округтер саны	А у ы л округтеріндегі ж а л п ы жайылымның жер көлемі, гектар	Мал басы мен қажетті жайылымдық жер көлемі, гектар					
			Түйе	жылқы	Гектар нормасы	Қажетті жайылым, гектар	Ірі қара мал	Гектар нормасы
1	2	3	4	5	6	7	8	9
1	Акжар	7768	0	492	9	4428	3840	8
2	Әлімтау	82979	0	2330	9	20970	2700	8
3	Дарбаза	51951	0	1602	9	14418	7424	8
4	Дербісек	11754	0	862	9	7758	3932	8
5	Жемісті	3	0	122	9	1098	1167	8
6	Жылға	103014	5	1437	9	12978	6889	8
7	Қызыл жар	17511	0	1730	9	15570	4000	8
8	Жартытөбе	65	0	361	9	3249	2401	8
9	Жібек Жолы	10374	0	772	9	6948	3560	8
10	Құркелес	2652	76	1840	9	17244	9397	8
11	Қабланбек	4140	0	304	9	2736	3457	8
12	Тегісшіл	6738	0	1267	9	11403	3890	8
	Барлығы	298949	81	13119	9	118800	52657	8
Мал басы мен қажетті жайылымдық жер көлемі, гектар								
Қажетті жайылым, гектар	Ұсақ мал	Гектар нормасы	Қажетті жайылым, гектар	Жалпы қажет жайылым жер көлемі	Аудандағы ж а л п ы жайылыммен, қажетті жайылымның айырмасы (+-)			
10	11	12	13	14	15			

30720	25166	2	50332	85480	-77712
21600	57700	2	115400	157970	-74991
59392	87482	2	174964	248774	-196823
31456	23639	2	47278	86492	-74738
9336	1331	2	2662	13096	-13093
55112	107192	2	214384	282474	-179460
32000	18500	2	37000	84570	-67059
19208	1304	2	2608	25065	-25000
28480	17492	2	34984	70412	-60038
75176	32723	2	65446	157866	-155214
27656	6811	2	13622	44014	-41671
31120	10454	2	20908	63431	-56693
421256	389794	2	779588	1319644	-1020695

Жұртшылық шаруашылық малдарына қызмет көрсететін ветеринариялық-санитарлық объектілер: ветеринариялық станциялар-14, ұсақ малдарды шомылдыру орындары-31, жасанды ұрықтандыру пунктері-8, биотермиялық шұңқырлар саны-13.

Ветеринариялық-санитариялық мекемелер туралы деректер:

№	Ауыл округі	Ветеринариялық станциялар	Ұсақ малдарды шомылдыру орындары	Жасанды ұрықтандыру пунктері	Биотермиялық шұңқырлар
1	Ақжар	1	1	-	1
2	Әлімтау	1	3	-	1
3	Дарбаза	1	8	-	1
4	Дербісек	1	1	1	1
5	Жемісті	1	-	-	-
6	Жылға	1	8	1	1
7	Қызылжар	1	1	1	1
8	Жартытөбе	1	-	1	-
9	Жібек жолы	1	1	1	2
10	Құркелес	1	4	1	2
11	Қабланбек	1	1	1	1
12	Тегішіл	1	3	1	2
	Барлығы	14	31	8	13

Жайылым жерлердің құрғақ массасының орташа түсімділігі 5,3 центнер/гектарына, азықтық бірлігі 3,1 центнер/гектарына.

Табиғи жем-шөп алқаптарындағы жайылымдардың түсімділігі (центнер/гектарына) мен азықтық бірлігіне баға беру төмендегі көрсеткіштермен жүргізілді.

Жайылымды маусымдық пайдалану ұсынысы	Азықтық бірлік бойынша жайылым сапасының өнімділігі (центнер/гектарына)				
	жақсы	ортадан жоғары	орта	ортадан төмен	жаман

1	2	3	4	5	6
Көктемгі-жаздық, күздік және жаздық	11,0 жоғары	7,0-11,0	4,0-6,9	2,0-3,9	2,0 төмен
Көктемдік	7,5 жоғары	5,5-7,5	3,0-5,4	1,5-2,9	1,5 төмен
Күздік	3,0-4,0	2,0-2,9	1,0-1,9	-	1,0 төмен
Көктемдік-күздік	Екі маусым бойынша бағаланады, көктемдік-күздік				

### Жем-шөп қорының құнарлығы төмендегі көрсеткіштер бойынша бағаланады:

Жайылымды маусымдық пайдалану ұсынысы	Жем-шөптің құнарлығы (100 килограмм құрғақ шөптегі азықтық бірліктің көлемі)		
	жақсы	орта	жаман
1	2	3	4
Көктемдік	68-ден жоғары	51-69	51-ден төмен
Көктемгі-жаздық, күздік және жаздық	50-ден жоғары	40-50	40-тан төмен
Күздік	40-тан жоғары	30-40	30-дан төмен

### Қорытынды

Сарыағаш ауданында жалпы жайылымдық жер көлемі 298 949 гектарды құрайды, Қазақстан Республикасы Ауыл шаруашылығы министрлігінің 2015 жылдың 14 сәуірдегі № 3-3/332 "Жайылымның жалпы алаңы жүктемесінің, шекті рұқсат етілетін нормасын бекіту туралы" бұйрығына сәйкес, мал басына шаққандағы жайылымды есептей келе барлығы 1 319 644 гектар жайылым жер учаскесі қажет екендігі анықталды.

Аудан бойынша барлығы 455 651 бас (52657 ірі қара, 13119 жылқы, 389794 уақ мал, 81 түйе) көлемі 298 949 гектар жайылымды пайдаланады, осы көрсетілген малдардың ішінде барлығы 20 235 бас (6452 ірі қара, 1611 жылқы, 12172 уақ мал) мал бір орында, қоралық жағдайда ұсталып, бордақыланады.

Жоғарыда көрсетілгендердің негізінде Сарыағаш ауданында жалпы 455 651 бас малға көлемі 1 020 695 гектар жайылым жер жеткіліксіз екендігі байқалады.

Сарыағаш ауданындағы жайылымдық жердің жеткіліксіздігін шешу үшін, жайылымдық жерлерге түсетін жүктемені азайтып, мал өсіруді жайылымдық-қоралық жүйеден жайылымды қажет етпейтін мал өсіру жүйесіне (қорада ұстап бағу, бордақылау) ауыстыру қажет.

### Ұсыныс

Қазақстан Республикасы Ауыл шаруашылығы министрлігінің 2015 жылдың 14 сәуірдегі № 3-3/332 "Жайылымның жалпы алаңы жүктемесінің, шекті рұқсат етілетін нормасын бекіту туралы" бұйрығында мал басына белгіленген жайылымның шекті мөлшерін тұрғылықты жерге байланысты қайта есептеу ұсынылады.

Қосымшада ауылдық округтері бөлінісінде мәліметтер, схемалар мен карталар:

1-қосымша - Ақжар ауылдық округі

- 2-қосымша - Әлімтау ауылдық округі
- 3-қосымша - Дарбаза ауылдық округі
- 4-қосымша - Дербісек ауылдық округі
- 5-қосымша - Жемісті ауылдық округі
- 6-қосымша - Жылға ауылдық округі
- 7-қосымша - Қызылжар ауылдық округі
- 8-қосымша - Жартытөбе ауылдық округі
- 9-қосымша - Жібек жолы ауылдық округі
- 10-қосымша - Құркелес ауылдық округі
- 11-қосымша - Қабланбек ауылдық округі
- 12-қосымша - Тегісшіл ауылдық округі
- 1. Ақжар ауылдық округі

Орталығы – Ақжар ауылы.

Елді мекендері - Ақжар, Бағыс.

Округтің жалпы жер көлемі - 13905 гектар.

Оның ішінде:

ауыл шаруашылық жер - 13265 гектар;

жалпы егістік - 5050 гектар;

оның ішінде суармалы егістік - 2418 гектар;

көп жылдық екпелер - 254 гектар;

жайылым жер - 7768 гектар.

Елді мекен бойынша ауыл шаруашылығы жануарлары мал басының саны туралы деректер:

№	Елді мекен	Түйе	Жылқы	Ірі қара мал	Ұсақ мал
1	Ақжар	-	497	3425	21971
2	Бағыс	-	105	595	3995
	Барлығы	-	602	4020	25966

Ветеринариялық-санитариялық мекемелер туралы деректер:

№	Елді мекен	Ветеринариялық станциялар	Ұсақ малдарды шомылдыру орындары	Жасанды ұрықтандыру пунктері	Биотермиялық шұңқырлар
1	Ақжар	1	1	-	1
2	Бағыс	-	-	-	-
	Барлығы	1	1	-	1

Ауыл шаруашылығы жануарларын жаюдың және айдаудың маусымдық маршруттарын белгілейтін жайылымдарды пайдалану жөніндегі күнтізбелік графигі, жайылым кезеңінің ұзақтығы:

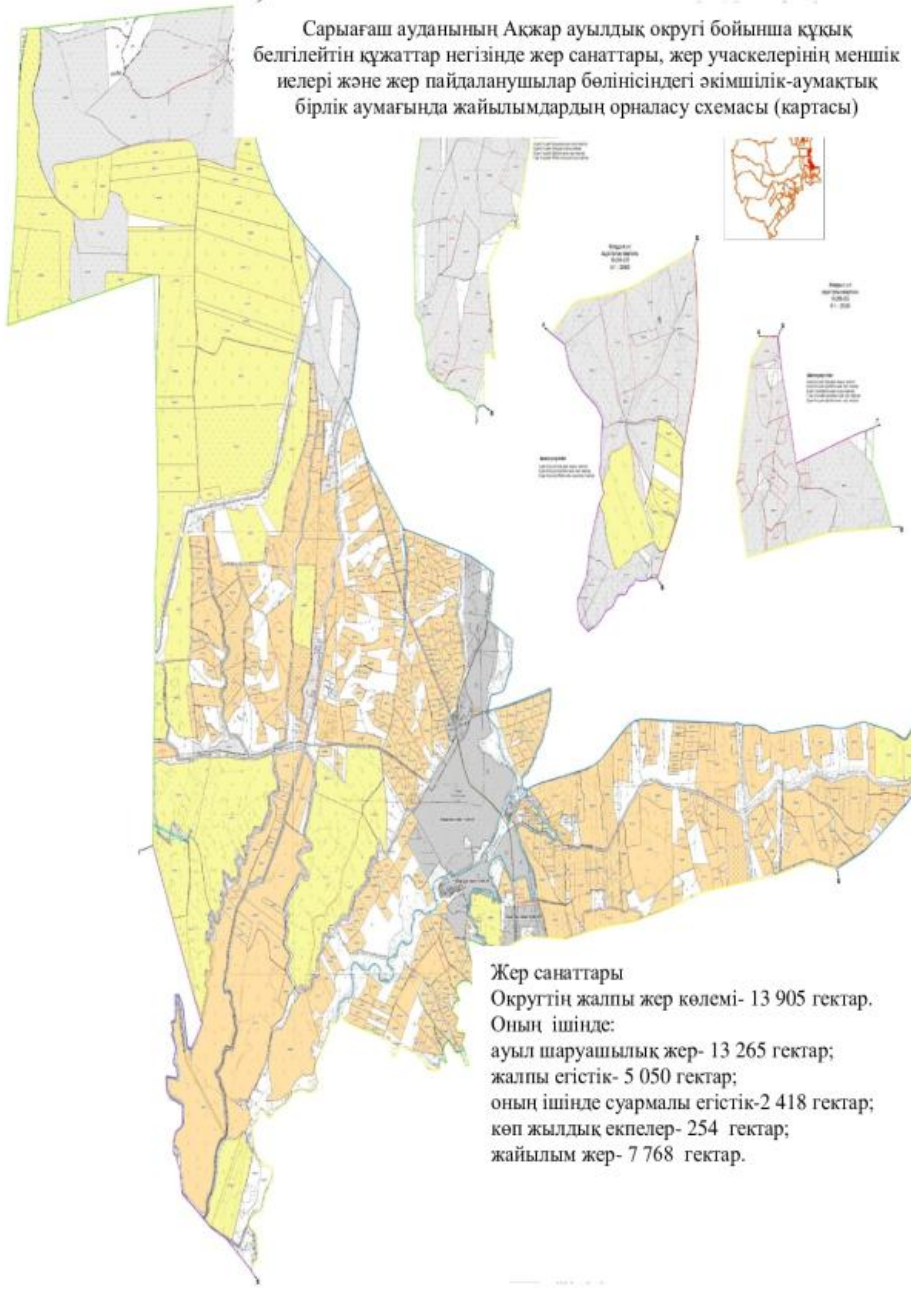
№	Жайылым аймаққа малдардың айдап шығарылу мерзімі	Жайылым аймаққа шығарылған малдардың қайтарылу мерзімі	Ескерту

Ауыл шаруашылығы жануарларының мал басына шаққандағы жайылымның қажеттілігі туралы кестесі:

№	Елді мекендер	Елді мекендердегі жалпы жайылымның жер көлемі, гектар		Мал басы мен қажетті жайылымдық жер көлемі, гектар		
		Жылқы	Гектар нормасы	Қажетті жайылым, гектар	Ірі қара	
1	2	3	4	5	6	7
1	Ақжар	7209	387	9	3483	3245
2	Бағыс	559	105	9	945	595
	Барлығы	7768	492	9	4428	3840
Гектар нормасы	Қажетті жайылым, гектар	Ұсақ мал	Гектар нормасы	Қажетті жайылым, гектар	Жалпы қажет жайылым жер көлемі, гектар	Елді мекендердің жалпы жайылыммен қажетті жайылымның айырмасы, (-,+)
8	9	10	11	12	13	14
8	25960	21171	2	42342	71785	-64576
8	4760	3995	2	7990	13040	-12481
8	30720	25166	2	50332	85480	-77712

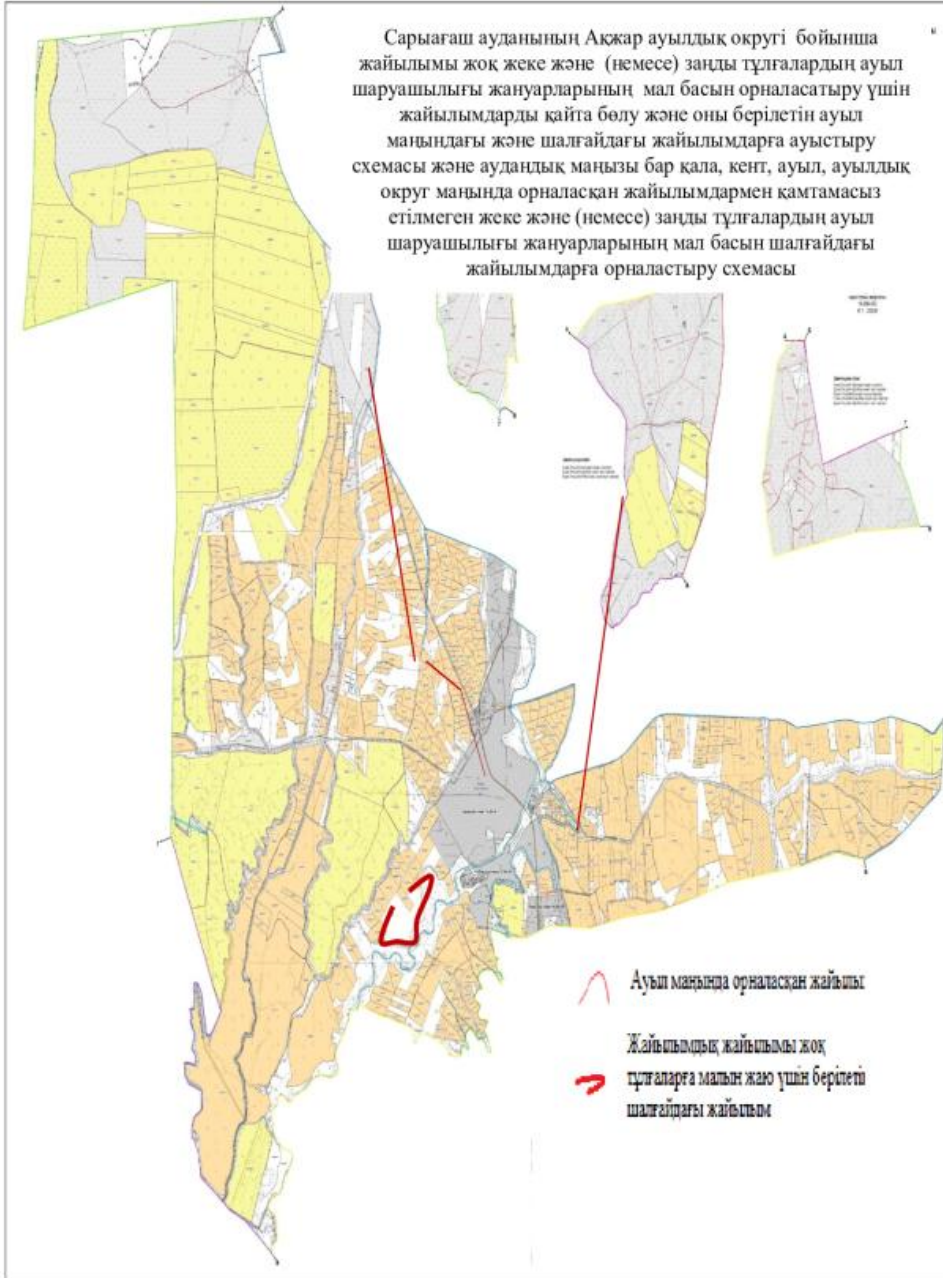


Сарыағаш ауданының Ақжар ауылдық округі бойынша құқық белгілейтін құжаттар негізінде жер санаттары, жер учаскелерінің меншік иелері және жер пайдаланушылар бөлінісіндегі әкімшілік-аумақтық бірлік аумағында жайылымдардың орналасу схемасы (картасы)



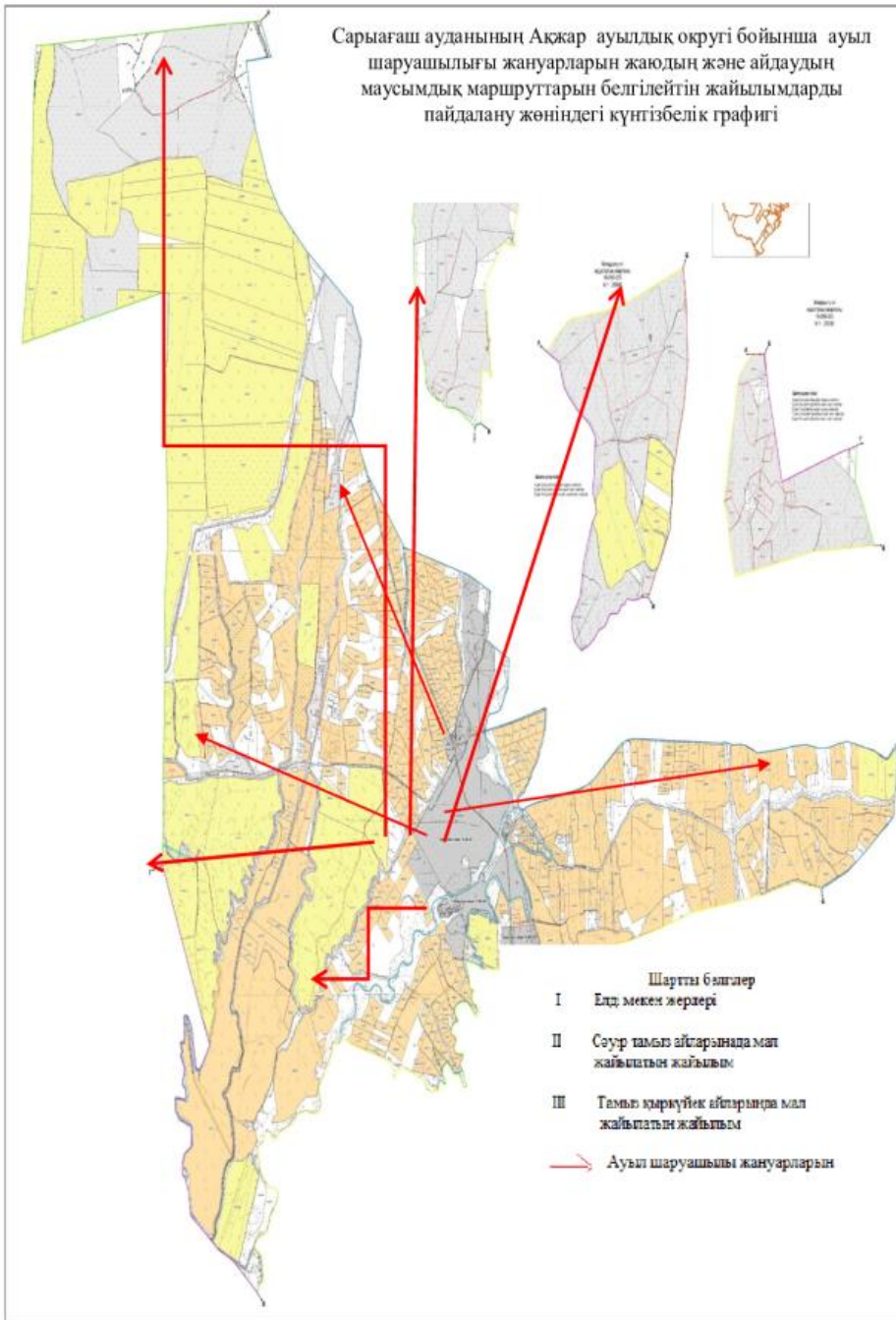


Сарыағаш ауданының Ақжар ауылдық округі бойынша жайылымы жоқ жеке және (немесе) заңды тұлғалардың ауыл шаруашылығы жануарларының мал басын орналасатыру үшін жайылымдарды қайта бөлу және оны берілетін ауыл маңындағы және шалғайдағы жайылымдарға ауыстыру схемасы және аудандық маңызы бар қала, кент, ауыл, ауылдық округ маңында орналасқан жайылымдармен қамтамасыз етілмеген жеке және (немесе) заңды тұлғалардың ауыл шаруашылығы жануарларының мал басын шалғайдағы жайылымдарға орналастыру схемасы





Сарыағаш ауданының Ақжар ауылдық округі бойынша ауыл шаруашылығы жануарларын жаюдың және айдаудың маусымдық маршруттарын белгілейтін жайылымдарды пайдалану жөніндегі күнтізбелік графигі



## 2. Әлімтау ауылдық округі

Орталығы – Әлімтау ауылы.

Елді мекендері - Әлімтау, Тасқұдық, Жайдаққұдық, Көктал.

Округтің жалпы жер көлемі - 91 580 гектар.

оның ішінде:

ауыл шаруашылық жер - 88 008 гектар;

жалпы егістік - 4 542 гектар;

оның ішінде суармалы егістік - 424 гектар;

жайылым жер - 82 979 гектар.

Елді мекен бойынша ауыл шаруашылығы жануарлары мал басының саны туралы деректер:

№	Елді мекен	Түйе	Жылқы	Ірі қара мал	Ұсақ мал
1	Әлімтау	-	1500	1800	25000
2	Тасқұдық	-	300	750	13200
3	Жайдаққұдық	-	400	950	13000
4	Көктал	-	200	200	7000
	Барлығы	-	2400	3600	58200

Ветеринариялық-санитариялық мекемелер туралы деректер:

№	Елді мекен	Ветеринариялық станциялар	Ұсақ малдарды шомылдыру орындары	Жасанды ұрықтандыру пунктері	Биотермиялық шұңқырлар
1	Әлімтау	1	1	-	1
2	Тасқұдық	-	1	-	-
3	Жайдаққұдық	-	1	-	-
4	Көктал	-	-	-	-
	Барлығы	1	3	-	1

Ауыл шаруашылығы жануарларын жаюдың және айдаудың маусымдық маршруттарын белгілейтін жайылымдарды пайдалану жөніндегі күнтізбелік графигі, жайылым кезеңінің ұзақтығы:

№	Жайылым аймаққа малдардың айдап шығарылу мерзімі	Жайылым аймаққа шығарылған малдардың қайтарылу мерзімі	Ескерту
1	Сәуір-мамыр	Тамыз-қыркүйек	

Ауыл шаруашылығы жануарларының мал басына шаққандағы жайылымның қажеттілігі туралы кестесі:

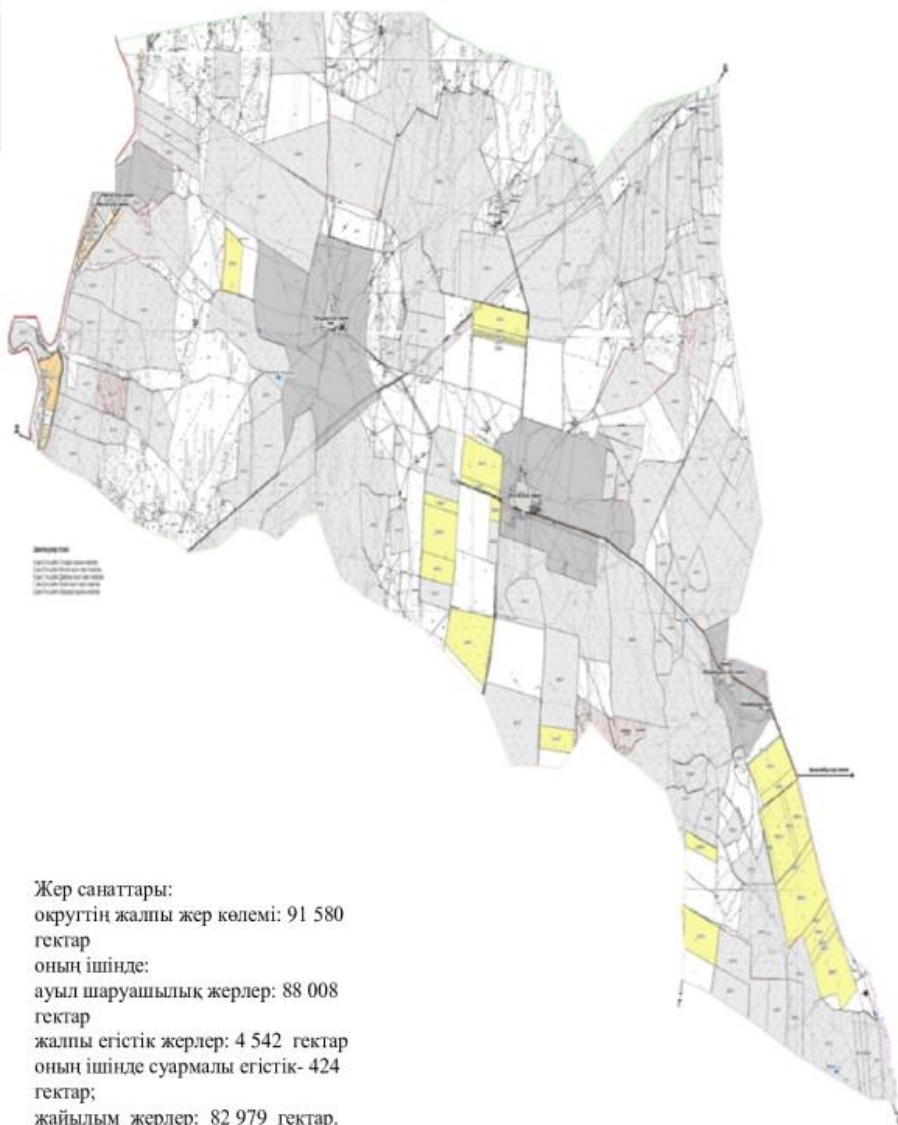
№	Елді мекендер	Елді мекендердегі жалпы жайылымның жер көлемі, гектар	Мал басы мен қажетті жайылымдық жер көлемі, гектар			
			Жылқы	Гектар нормасы	Қажетті жайылым, гектар	Ірі қара мал

1	2	3	4	5	6	7
1	Әлімтау	23326	1480	9	13320	1500
2	Тасқұдық	20200	280	9	2520	500
3	Жайдаққұдақ	19253	380	9	3420	500
4	Көктал	20200	190	9	1710	200
	Барлығы	82979	2330	9	20970	2700

21

Гектар нормасы	Қажетті жайылым, гектар	Ұсақ мал	Гектар нормасы	Қажетті жайылым, гектар	Жалпы қажет жайылым жер көлемі, гектар	Е л д і мекендердің жалпы жайылыммен қажетті жайылымның айырмасы, (-, +)
8	9	10	11	12	13	14
8	12000	24800	2	49600	74920	-51594
8	4000	13100	2	26200	32720	-12520
8	4000	12900	2	25800	33220	-13967
8	1600	6900	2	13800	17110	3090
8	21600	57700	2	115400	157970	-74991

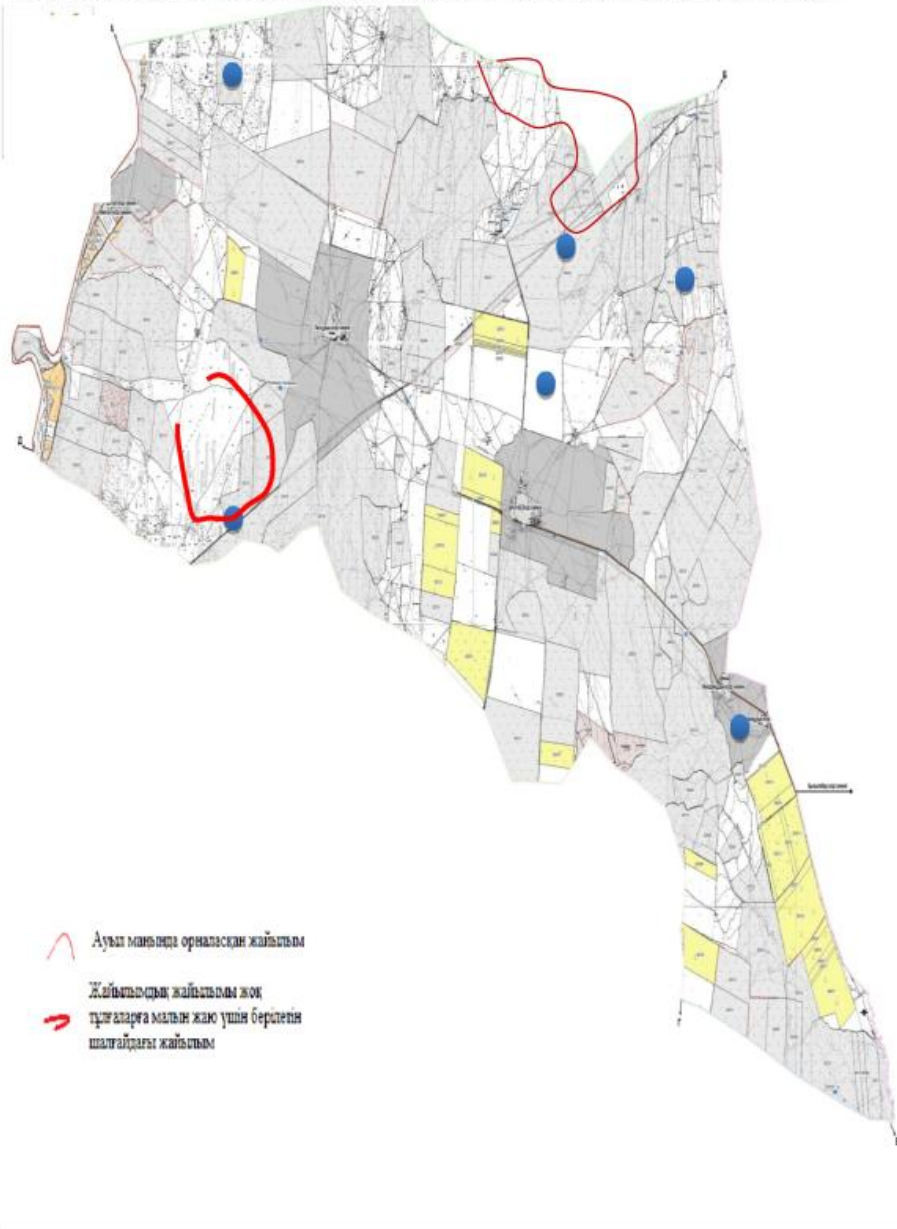
Сарыағаш ауданының Әлімтау ауылдық округі бойынша құқық белгілейтін құжаттар негізінде жер санаттары, жер учаскелерінің меншік иелері және жер пайдаланушылар бөлінісіндегі әкімшілік-аумақтық бірлік аумағында жайылымдардың орналасу схемасы (картасы)







Сарыағаш ауданының Әлімтау ауылдық округі бойынша жайылымы жоқ жеке және (немесе) заңды тұлғалардың ауыл шаруашылығы жануарларының мал басын орналасатыру үшін жайылымдарды қайта бөлу және оны берілетін ауыл маңындағы және шалғайдағы жайылымдарға ауыстыру схемасы және аудандық маңызы бар қала, кент, ауыл, ауылдық округ маңында орналасқан жайылымдармен қамтамасыз етілмеген жеке және (немесе) заңды тұлғалардың ауыл шаруашылығы жануарларының мал басын шалғайдағы жайылымдарға орналастыру схемасы



### 3. Дарбаза ауылдық округі

Орталығы – Дарбаза ауылы.

Елді мекендері - Дарбаза, Жаңаауыл, Тасқұдық, Ердәуіт, Құрықсай, 51-разъезд, Сарысу, 50-разъезд.

Округтің жалпы жер көлемі - 77 600 гектар.

Оның ішінде:

ауыл шаруашылық жер - 74 365 гектар;

жалпы егістік - 18 596 гектар;

жайылым жер - 51 951 гектар.

Елді мекендер бойынша ауыл шаруашылығы жануарлары мал басының саны туралы деректер:

№	Елді мекен	Түйе	Жылқы	Ірі қара мал	Ұсақ мал
1	Дарбаза	-	828	3976	56338
2	Жаңаауыл	-	0	210	1026
3	Тасқұдық	-	30	1068	5518
4	Ердәуіт	-	150	165	2613
5	Құрықсай	-	79	118	1843
6	51-разъезд	-	250	504	8835
7	Сарысу	-	350	1903	10779
8	50-разъезд	-	100	164	1032
	Барлығы	-	1787	8108	87984

Ветеринариялық-санитариялық мекемелер туралы деректер:

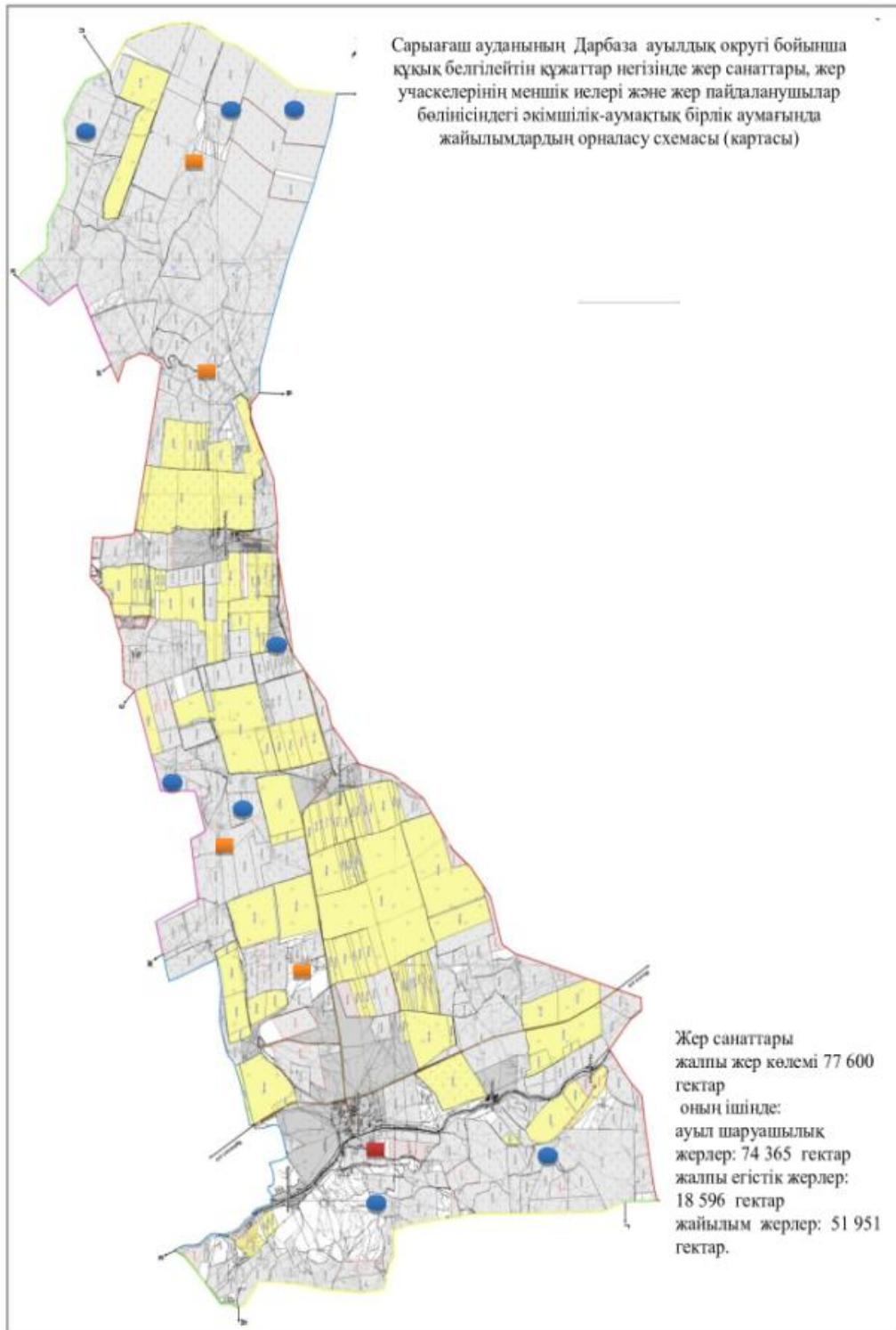
№	Елді мекен	Ветеринариялық станциялар	Ұсақ малдарды шомылдыру орындары	Жасанды ұрықтандыру пунктері	Биотермиялық шұңқырлар
1	Дарбаза	1	2	-	1
2	Жаңаауыл	-	1	-	-
3	Тасқұдық	-	1	-	-
4	Ердәуіт	-	1	-	-
5	Құрықсай	-	1	-	-
6	51-разъезд	-	1	-	-
7	Сарысу	-	1	-	-
8	50-разъезд	-	-	-	-
	Барлығы	1	8	-	1

Ауыл шаруашылығы жануарларын жаюдың және айдаудың маусымдық маршруттарын белгілейтін жайылымдарды пайдалану жөніндегі күнтізбелік графигі. Сонымен қатар жайылымның кезеңінің ұзақтығы:

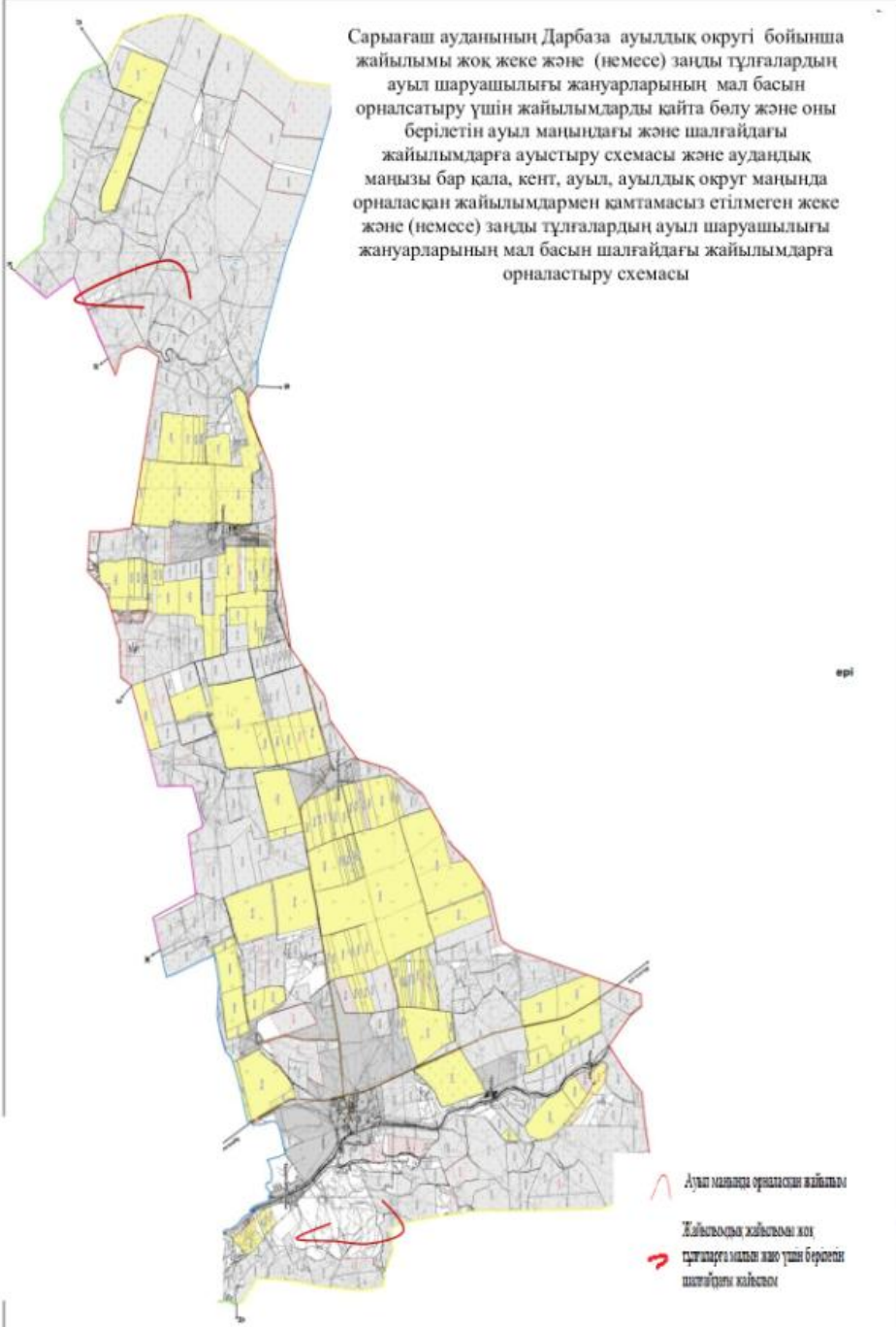
№	Жайылым аймаққа малдардың айдап шығарылу мерзімі	Жайылым аймаққа шығарылған малдардың қайтарылу мерзімі	Ескерту

Ауыл шаруашылығы жануарларының мал басына шаққандағы жайылымның қажеттілігі туралы кестесі:

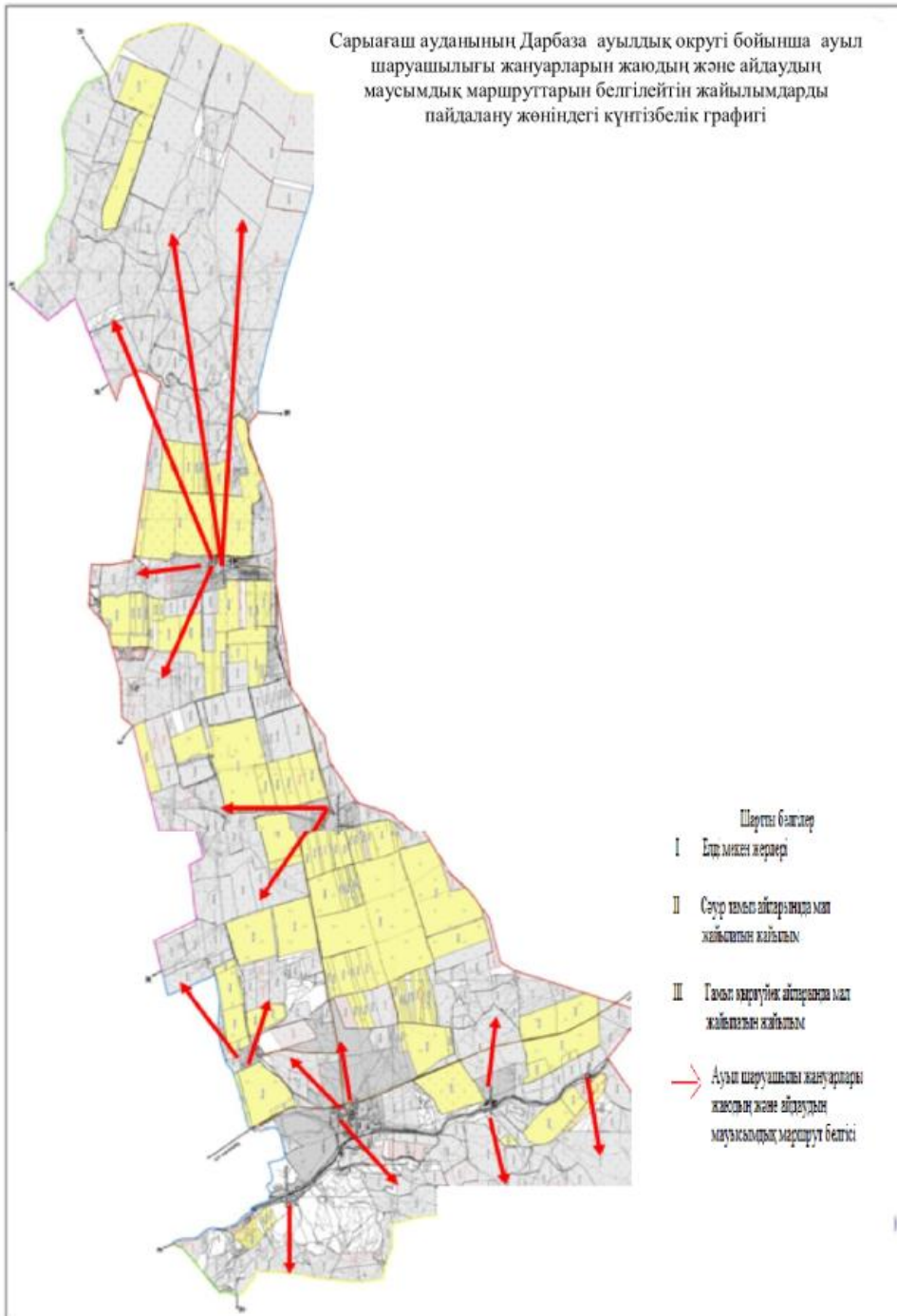
№	Елді мекендер	Елді мекендердегі жалпы жайылымның жер көлемі, гектар	Мал басы мен қажетті жайылымдық жер көлемі, гектар			
			Жылқы	Гектар нормасы	Қажетті жайылым, гектар	Ірі қара
1	2	3	4	5	6	7
1	Дарбаза	20208	848	9	7632	3292
2	Жаңаауыл	1800	0	9	0	210
3	Тасқұдық	4100	176	9	1584	504
4	Ердәуіт	2047	50	9	450	1068
5	Құрықсай	2171	81	9	729	118
6	51-разъезд	2508	129	9	1161	165
7	Сарысу	16177	130	9	1170	1903
8	50-разъезд	2940	188	9	1692	164
	Барлығы	51951	1602	9	14418	7424
Гектар нормасы	Қажетті жайылым, гектар	Ұсақ мал	Гектар нормасы	Қажетті жайылым, гектар	Жалпы қажет жайылым жер көлемі, гектар	Елді мекендердің жалпы жайылыммен қажетті жайылымның айырмасы, (-,+)
8	9	10	11	12	13	14
8	26336	56456	2	112912	146880	-126672
8	1680	1149	2	2298	3978	-2178
8	4032	8958	2	17916	23532	-19432
8	8544	5641	2	11282	20276	-18229
8	944	1966	2	3932	5605	-3434
8	1320	2736	2	5472	7953	-5445
8	15224	9415	2	18830	35224	-19047
8	1312	1161	2	2322	5326	-2386
8	59392	87482	2	174964	248774	-196823



Сарыағаш ауданының Дарбаза ауылдық округі бойынша жайылымы жоқ жеке және (немесе) заңды тұлғалардың ауыл шаруашылығы жануарларының мал басын орналасатыру үшін жайылымдарды қайта бөлу және оны берілетін ауыл маңындағы және шалғайдағы жайылымдарға ауыстыру схемасы және аудандық маңызы бар қала, кент, ауыл, ауылдық округ маңында орналасқан жайылымдармен қамтамасыз етілмеген жеке және (немесе) заңды тұлғалардың ауыл шаруашылығы жануарларының мал басын шалғайдағы жайылымдарға орналастыру схемасы



Сарыағаш ауданының Дарбаза ауылдық округі бойынша ауыл шаруашылығы жануарларын жаюдың және айдаудың маусымдық маршруттарын белгілейтін жайылымдарды пайдалану жөніндегі күнтізбелік графигі



#### 4. Дербісек ауылдық округі

Орталығы – Дербісек ауылы.

Елді мекендері - Дербісек, Атамекен.

Округтің жалпы жер көлемі - 20 559 гектар.

Оның ішінде:

ауыл шаруашылық жер - 18 768 гектар;

жалпы егістік - 6 693 гектар;

оның ішінде суармалы егістік - 4 588 гектар;

көп жылдық екпелер - 229 гектар;

жайылым жер - 11 754 гектар.

Елді мекен бойынша ауыл шаруашылығы жануарлары мал басының саны туралы деректер:

№	Елді мекен	Түйе	Жылқы	Ірі қара мал	Ұсақ мал
1	Дербісек	-	1077	4456	26245
2	Атамекен	-	110	730	1701
	Барлығы	-	1187	5186	28946

Ветеринариялық-санитариялық мекемелер туралы деректер:

№	Елді мекен	Ветеринариялық станциялар	Ұсақ малдарды шомылдыру орындары	Жасанды ұрықтандыру пунктері	Биотермиялық шұңқырлар
1	Дербісек	1	1	1	1
2	Атамекен	-	-	-	-
	Барлығы	1	1	1	1

Ауыл шаруашылығы жануарларын жаюдың және айдаудың маусымдық маршруттарын белгілейтін жайылымдарды пайдалану жөніндегі күнтізбелік графигі. Сонымен қатар жайылымның кезеңінің ұзақтығы:

№	Жайылым аймаққа малдардың айдап шығарылу мерзімі	Жайылым аймаққа шығарылған малдардың қайтарылу мерзімі	Ескерту
1	Сәуір-мамыр	Тамыз-қыркүйек	

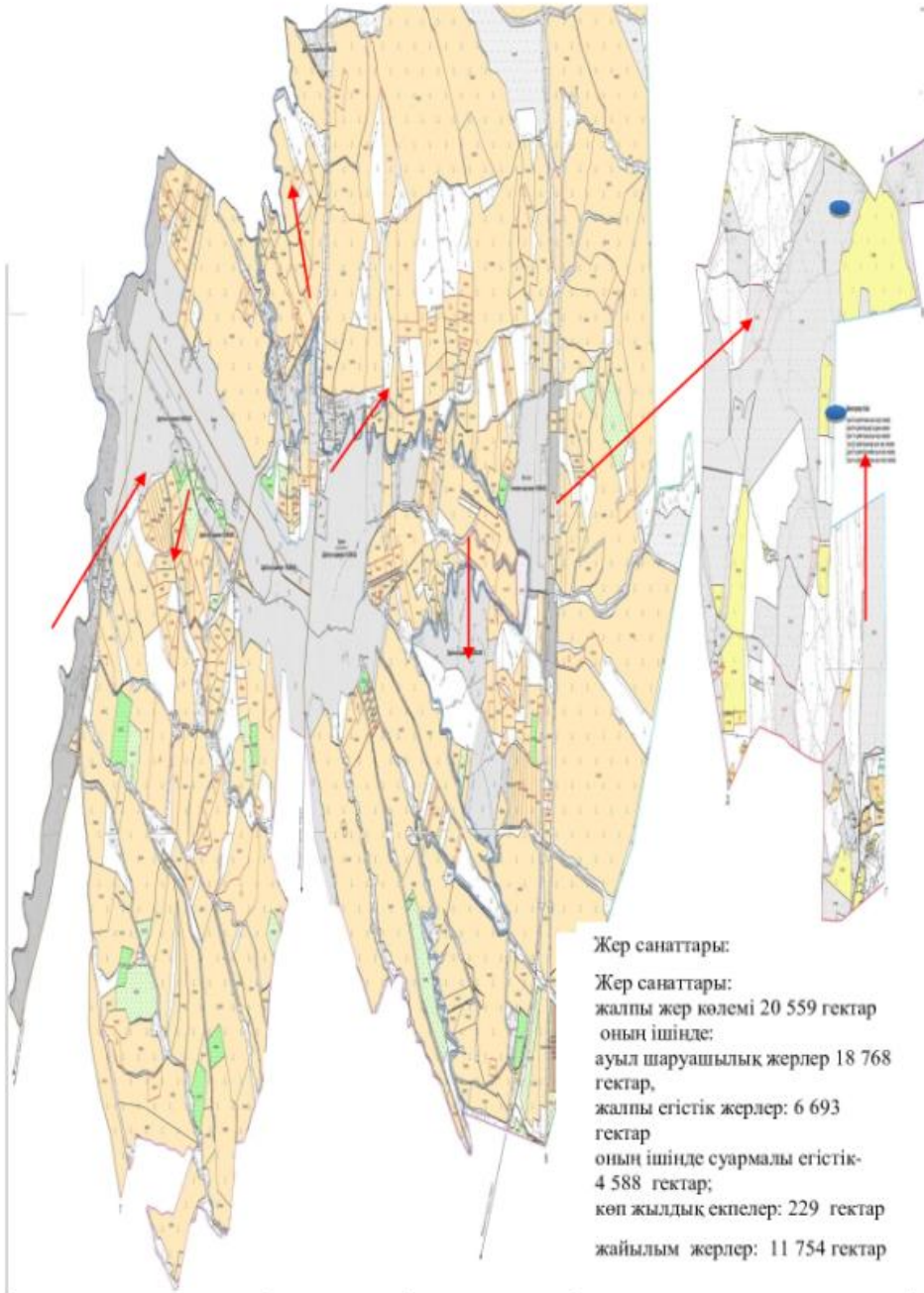
Ауыл шаруашылығы жануарларының мал басына шаққандағы жайылымның қажеттілігі туралы кестесі:

№	Елді мекендер	Е л д і мекендердегі жалпы жайылымның жер көлемі, гектар	Мал басы мен қажетті жайылымдық жер көлемі, гектар			
			Жылқы	Гектар нормасы	Қажетті жайылым, гектар	Ірі қара
1	2	3	4	5	6	7
1	Дербісек	6781	1077	9	6768	3411
2	Атамекен	4973	110	9	990	521

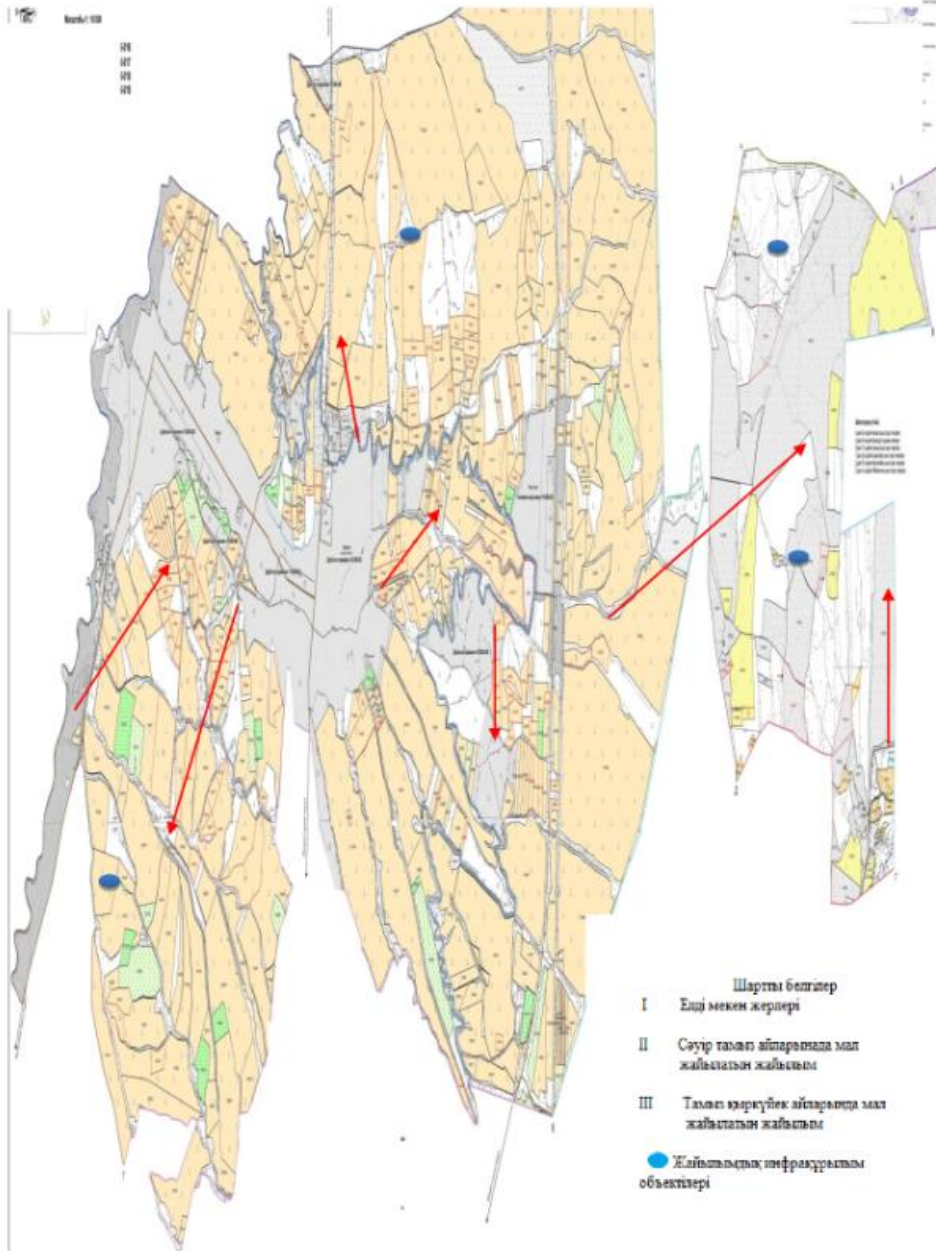


	Барлығы	11754	862	9	7758	3932
Гектар нормасы	Қажетті жайылым, гектар	Ұсақ мал	Гектар нормасы	Қажетті жайылым, гектар	Жалпы қажет жайылым жер көлемі, гектар	Е л д і мекендердің жалпы жайылыммен қажетті жайылымның айырмасы, (-, +)
8	9	10	11	12	13	14
8	27288	20494	2	40988	75044	-68263
8	4168	3145	2	6290	11448	-6475
8	31456	23639	2	47278	86492	-74738

Сарыағаш ауданының Дербісек ауылдық округі бойынша құқық белгілейтін құжаттар негізінде жер санаттары, жер учаскелерінің меншік иелері және жер пайдаланушылар бөлінісіндегі әкімшілік-аумақтық бірлік аумағында жайылымдардың орналасу схемасы (қартасы)



Сарыағаш ауданының Дарбаза ауылдық округі бойынша жайылым айналымдарының қолайлы схемасы мен жайылымдардың, оның ішінде сыртқы, ішкі шекаралары мен алаңдары, жайылымдық инфрақұрылым объектілері белгіленген картасы



5. Жемісті ауылдық округі

Орталығы – Жемісті ауылы.

Елді мекендері - Жемісті, Тың.

Округтің жалпы жер көлемі - 1 505 гектар.

Оның ішінде:

ауыл шаруашылық жер - 1 015 гектар;

жалпы егістік - 685 гектар;

оның ішінде суармалы егістік - 688 гектар;

көп жылдық екпелер - 293 гектар;

жайылым жер - 3 гектар.

Елді мекен бойынша ауыл шаруашылығы жануарлары мал басының саны туралы деректер:

№	Елді мекен	Түйе	Жылқы	Ірі қара мал	Ұсақ мал
1	Жемісті	-	56	720	940
2	Тың	-	84	481	447
	Барлығы	-	140	1201	1387

Ветеринариялық-санитариялық мекемелер туралы деректер:

№	Елді мекен	Ветеринариялық станциялар	Ұсақ малдарды шомылдыру орындары	Жасанды ұрықтандыру пунктері	Биотермиялық шұңқырлар
1	Жемісті	1	-	-	-
2	Тың	-	-	-	-
	Барлығы	1	-	-	-

Ауыл шаруашылығы жануарларын жаюдың және айдаудың маусымдық маршруттарын белгілейтін жайылымдарды пайдалану жөніндегі күнтізбелік графигі. Сонымен қатар жайылымның кезеңінің ұзақтығы:

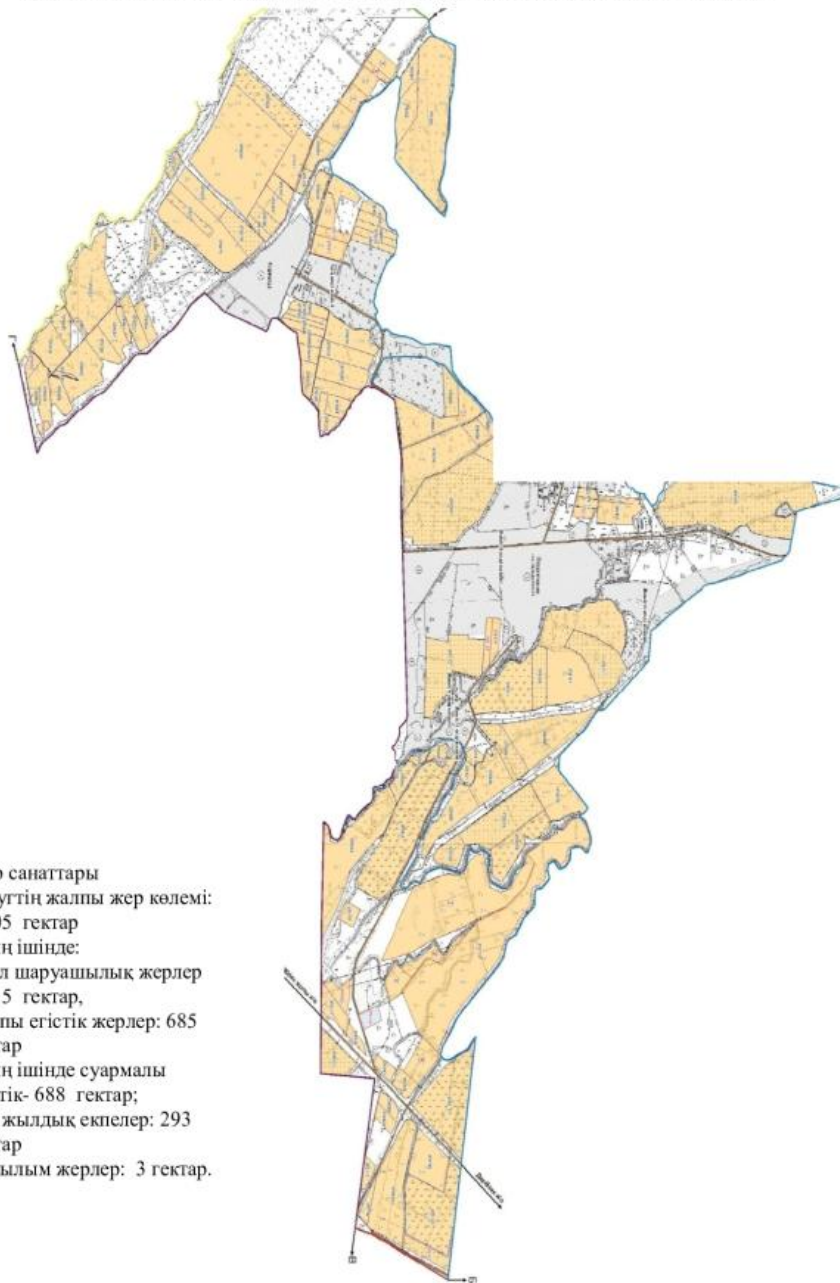
№	Жайылым аймаққа малдардың айдап шығарылу мерзімі	Жайылым аймаққа шығарылған малдардың қайтарылу мерзімі	Ескерту
1	Сәуір-мамыр	Тамыз-қыркүйек	

Ауыл шаруашылығы жануарларының мал басына шаққандағы жайылымның қажеттілігі туралы кестесі:

№	Елді мекендер	Елді мекендердегі жалпы жайылымның жер көлемі, гектар	Мал басы мен қажетті жайылымдық жер көлемі, гектар			
			Жылқы	Гектар нормасы	Қажетті жайылым, гектар	Ірі қара
1	2	3	4	5	6	7
1	Жемісті	3	49	9	441	708
2	Тың	0	73	9	657	459
	Барлығы	3	122	9	1098	1167
						Елді мекендердің жалпы

Гектар нормасы	Қажетті жайылым, м, гектар	Ұсақ мал	Гектар нормасы	Қажетті жайылым, гектар	Жалпы қажет жайылым жер көлемі, гектар	жайылыммен қажетті жайылымның айырмасы, (-,+)
8	9	10	11	12	13	14
8	5664	901	2	1802	7907	-7904
8	3672	430	2	860	5189	-5189
8	9336	1331	2	2662	13096	-13093

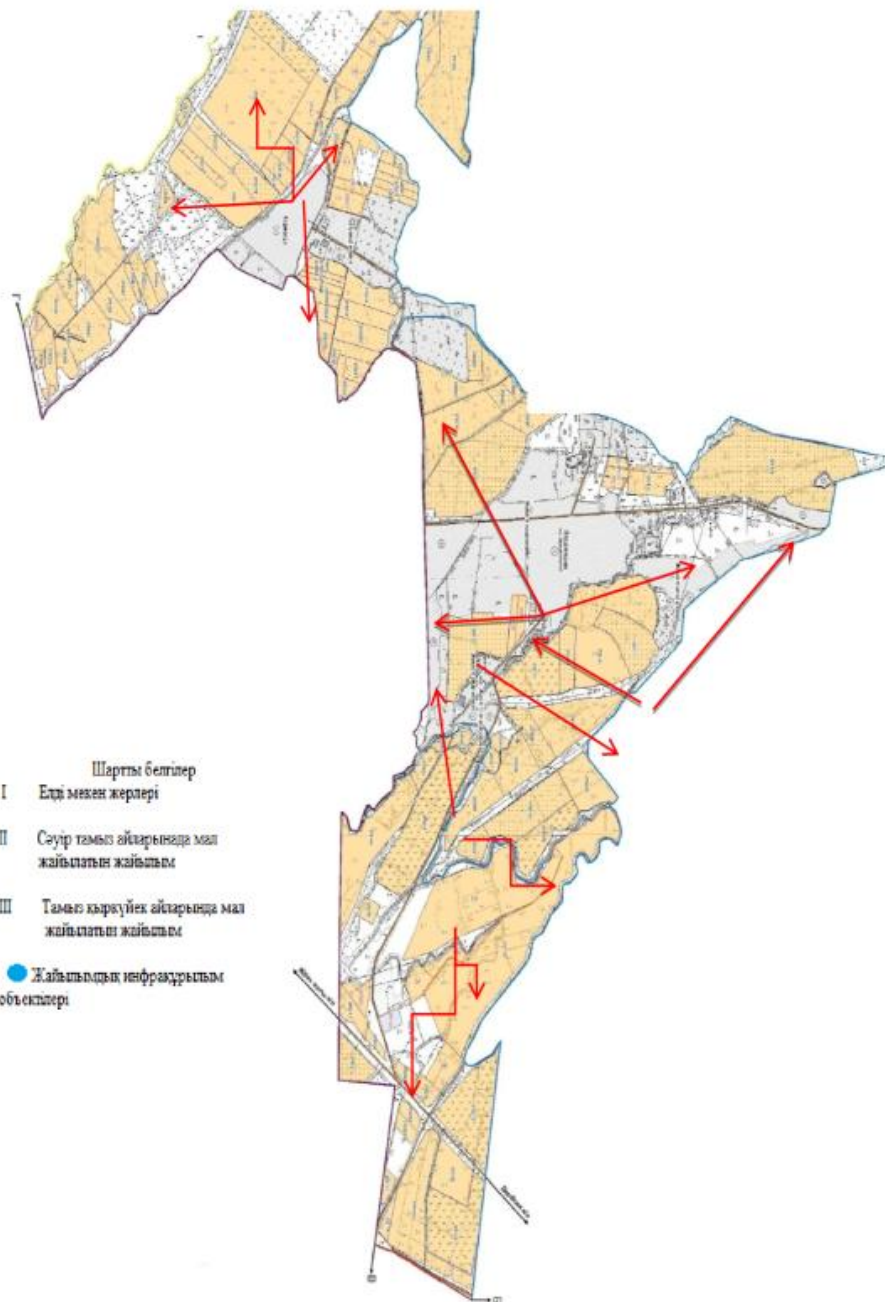
Сарыағаш ауданының Жемісті ауылдық округі бойынша құқық белгілейтін құжаттар негізінде жер санаттары, жер учаскелерінің меншік иелері және жер пайдаланушылар бөлінісіндегі әкімшілік-аумақтық бірлік аумағында жайылымдардың орналасу схемасы (картасы)



Жер санаттары  
округтің жалпы жер көлемі:  
1 505 гектар  
оның ішінде:  
ауыл шаруашылық жерлер  
1 015 гектар,  
жалпы егістік жерлер: 685  
гектар  
оның ішінде суармалы  
егістік- 688 гектар;  
көп жылдық екпелер: 293  
гектар  
жайылым жерлер: 3 гектар.



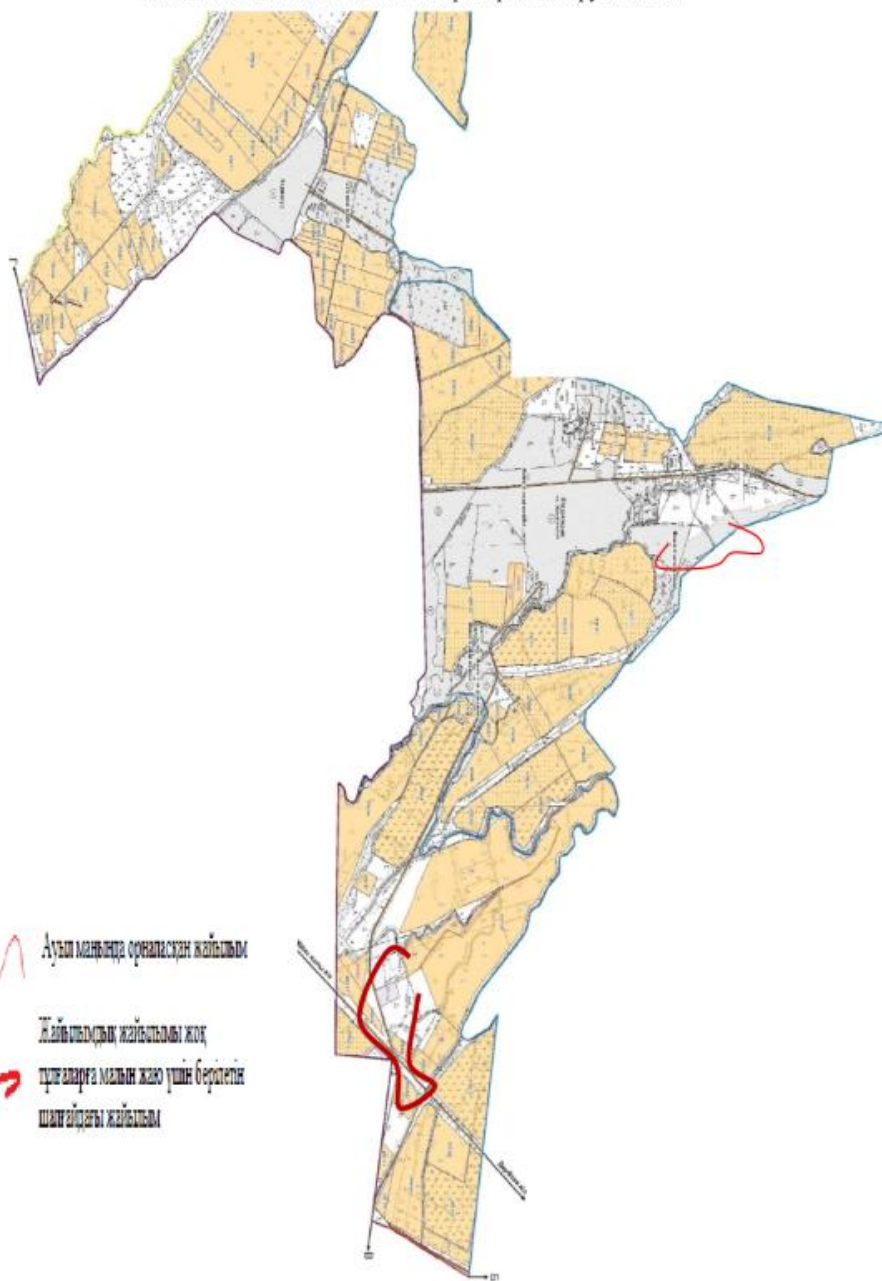
Сарыағаш ауданының Жемісті ауылдық округі бойынша жайылым айналымдарының қолайлы схемасы мен жайылымдардың, оның ішінде сыртқы, ішкі шекаралары мен алаңдары, жайылымдық инфрақұрылым объектілері белгіленген картасы







Сарыағаш ауданының Жемісті ауылдық округі бойынша жайылымы жоқ жеке және (немесе) заңды тұлғалардың ауыл шаруашылығы жануарларының мал басын орналасатыру үшін жайылымдарды қайта бөлу және оны берілетін ауыл маңындағы және шалғайдағы жайылымдарға ауыстыру схемасы және аудандық маңызы бар қала, кент, ауыл, ауылдық округ маңында орналасқан жайылымдармен қамтамасыз етілмеген жеке және (немесе) заңды тұлғалардың ауыл шаруашылығы жануарларының мал басын шалғайдағы жайылымдарға орналастыру схемасы



6. Жылға ауылдық округі

Орталығы - Жылға ауылы

Елді мекендері - Жылға, Нұр ауыл, №49 разъезд, Шеңгелді, Шайхана, Қарақалпақ, Шымырбай, Қызыласу.

Округтің жалпы жер көлемі - 129 148 гектар.

оның ішінде:

ауыл шаруашылық жер - 125 271 гектар;

жалпы егістік - 19 048 гектар;

жайылымдық жер - 103 014 гектар.

Елді мекен бойынша ауыл шаруашылығы жануарлары мал басының саны туралы деректер:

№	Елді мекен	Түйе	Жылқы	Ірі қара мал	Ұсақ мал
1	Жылға	5	342	2737	23404
2	Нұр ауыл	0	0	214	530
3	№49 разъезд	0	0	9	1497
4	Шеңгелді	0	329	1679	23952
5	Шайхана	0	65	504	3118
6	Қарақалпақ	0	425	825	27654
7	Шымырбай	0	233	1026	20571
8	Қызыласу	0	67	219	6849
	Барлығы	5	1461	7213	107575

Ветеринариялық-санитариялық мекемелер туралы деректер:

№	Елді мекен	Ветеринариялық станциялар	Ұсақ малдарды шомылдыру орындары	Жасанды ұрықтандыру пунктері	Биотермиялық шұңқырлар
1	Жылға	1	1	1	1
2	Нұр ауыл	-	1	-	-
3	№49 разъезд	-	-	-	-
4	Шеңгелді	-	1	-	-
5	Шайхана	-	1	-	-
6	Қарақалпақ	-	2	-	-
7	Шымырбай	-	1	-	-
8	Қызыласу	-	1	-	-
	Барлығы	1	8	1	1

Ауыл шаруашылығы жануарларын жаюдың және айдаудың маусымдық маршруттарын белгілейтін жайылымдарды пайдалану жөніндегі күнтізбелік графигі. Сонымен қатар жайылымның кезеңінің ұзақтығы:

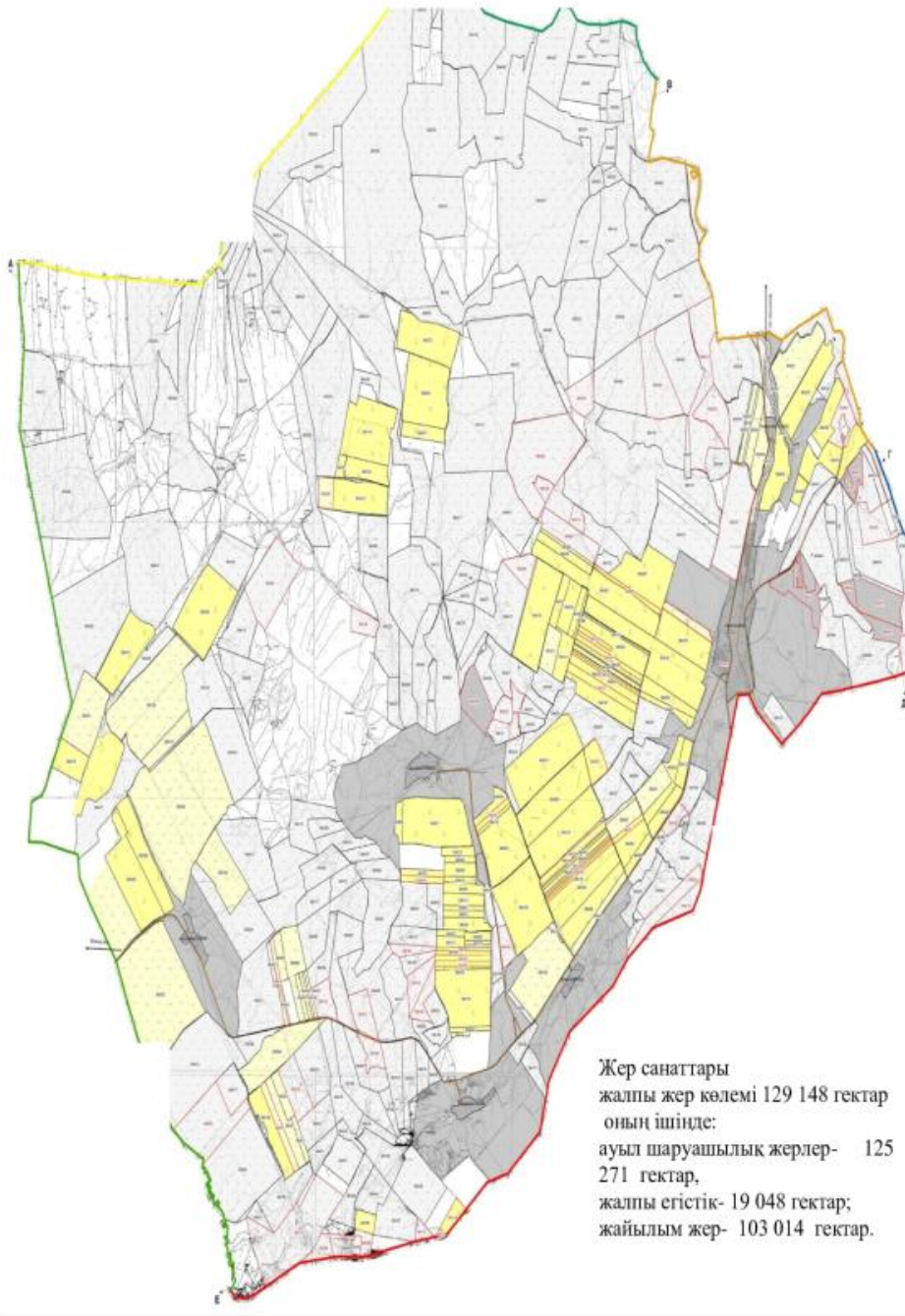
--	--	--	--	--	--

№	Жайылым аймаққа малдардың айдап шығарылу мерзімі	Жайылым аймаққа шығарылған малдардың қайтарылу мерзімі	Ескерту
1	Сәуір-мамыр	Тамыз-қыркүйек	

Ауыл шаруашылығы жануарларының мал басына шаққандағы жайылымның қажеттілігі туралы кестесі:

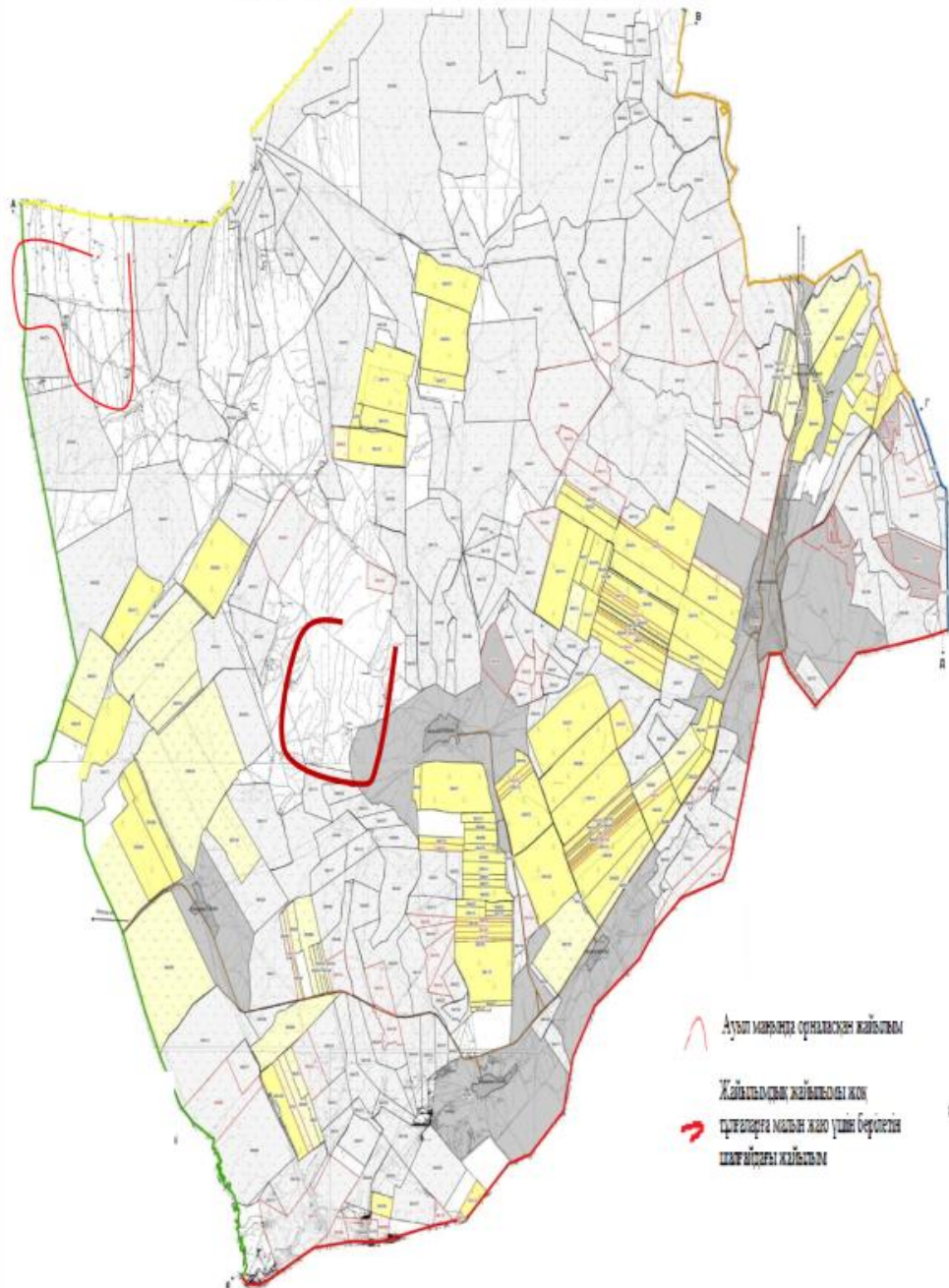
№	Елді мекендер	Елді мекендердегі жалпы жайылымның жер көлемі, гектар	Мал басы мен қажетті жайылымдық жер көлемі, гектар				
			Түйе	Жылқы	Гектар нормасы	Қажетті жайылым, гектар	Ірі қара
1	2	3	4	5	6	7	8
1	Жылға	26000	5	342	9	3123	2575
2	Нұр ауыл	8500	0	0	9	0	214
3	№49 разъезд	6000	0	0	9	0	9
4	Шеңгелді	8404	0	329	9	2961	1517
5	Шайхана	6100	0	65	9	585	504
6	Қарақалпақ	6600	0	425	9	3825	825
7	Шымырбай	30000	0	209	9	1881	1026
8	Қызыласу	11410	0	67	9	603	219
	Барлығы	103014	5	1437	9	12978	6889
Гектар нормасы	Қажетті жайылым, гектар	Ұсақ мал	Гектар нормасы	Қажетті жайылым, гектар	Жалпы қажетті жайылым жер көлемі, гектар	Елді мекендердің жалпы жайылыммен қажетті жайылымның айырмасы (-,+)	
9	10	11	12	13	14	15	
8	20600	23964	2	47928	71651	-45651	
8	1712	2700	2	5400	7112	1388	
8	72	2483	2	4966	5038	962	
8	12136	14798	2	29596	44693	-36289	
8	4032	9267	2	18534	23151	-17051	
8	6600	19165	2	38330	48755	-42155	
8	8208	18225	2	36450	46539	-16539	
8	1752	16590	2	33180	35535	-24125	
8	55112	107192	2	214384	282474	-179460	

Сарыағаш ауданының Жылға ауылдық округі бойынша құқық белгілейтін құжаттар негізінде жер санаттары, жер учаскелерінің меншік иелері және жер пайдаланушылар бөлінісіндегі әкімшілік-аумақтық бірлік аумағында жайылымдардың орналасу схемасы (картасы)





Сарыағаш ауданының Жылға ауылдық округі бойынша жайылымы жоқ жеке және (немесе) заңды тұлғалардың ауыл шаруашылығы жануарларының мал басын орналасатыру үшін жайылымдарды қайта бөлу және оны берілетін ауыл маңындағы және шалғайдағы жайылымдарға ауыстыру схемасы және аудандық маңызы бар қала, кент, ауыл, ауылдық округ маңында орналасқан жайылымдармен қамтамасыз етілмеген жеке және (немесе) заңды тұлғалардың ауыл шаруашылығы жануарларының мал басын шалғайдағы жайылымдарға орналастыру схемасы



7. Қызылжар ауылдық округі  
 7. Қызылжар ауылдық округі  
 Орталығы – Қызылжар ауылы  
 Елді мекендері - Қызылжар, Жаскешу.  
 Округтің жалпы жер көлемі - 23 491 гектар.  
 оның ішінде:  
 ауыл шаруашылық жер - 23 105 гектар;  
 жалпы егістік - 4 033 гектар;  
 оның ішінде суармалы егістік - 2 321 гектар;  
 көп жылдық екпелер - 197 гектар;  
 жайылым жер- 17 511 гектар.

Елді мекен бойынша ауыл шаруашылығы жануарлары мал басының саны туралы деректер:

№	Елді мекен	Түйе	Жылқы	Ірі қара мал	Ұсақ мал
1	Қызылжар	0	1472	3842	17753
2	Жаскешу	0	419	720	1407
	Барлығы	0	1891	4562	19160

Ветеринариялық-санитариялық мекемелер туралы деректер:

№	Елді мекен	Ветеринариялық станциялар	Ұсақ малдарды шомылдыру орындары	Жасанды ұрықтандыру пунктері	Биотермиялық шұңқырлар
1	Қызылжар	1	1	1	-
2	Жаскешу	-	-	-	1
	Барлығы	1	1	1	1

Ауыл шаруашылығы жануарларын жаюдың және айдаудың иаусымдық маршруттарын белгілейтін жайылымдарды пайдалану жөніндегі күнтізбелік графигі, жайылым кезеңінің ұзақтығы:

№	Жайылым аймаққа малдардың айдап шығарылу мерзімі	Жайылым аймаққа шығарылған малдардың қайтарылу мерзімі	Ескерту
1	Сәуір-мамыр	Тамыз-қыркүйек	

Ауыл шаруашылығы жануарларының мал басына шаққандағы жайылымның қажеттілігі туралы кестесі:

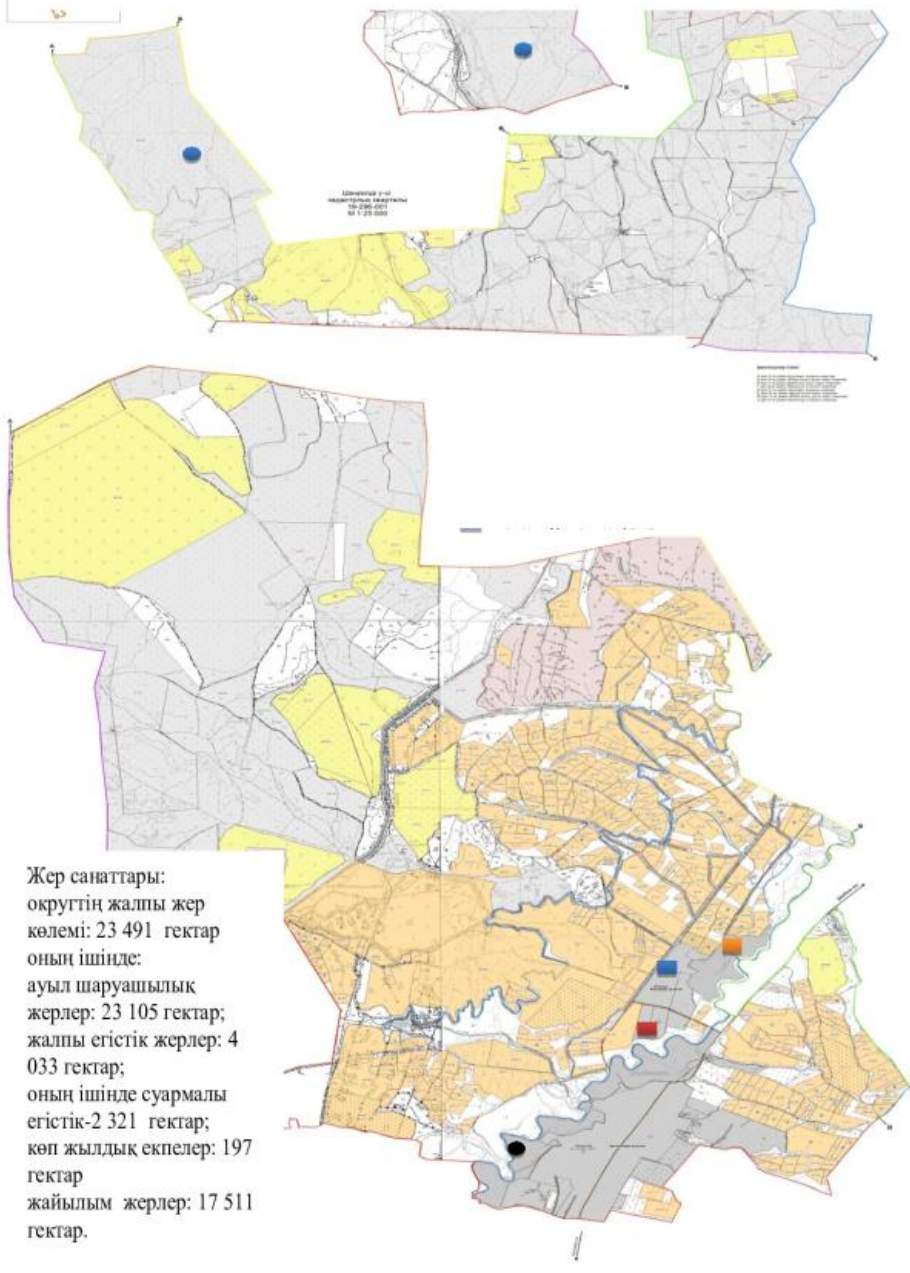
№	Елді мекендер	Елді мекендердегі жалпы жайылымның жер көлемі, гектар	Мал басы мен қажетті жайылымдық жер көлемі, гектар			
			Жылқы	Гектар нормасы	Қажетті жайылым, гектар	Ірі қара



1	2	3	4	5	6	7
1	Қызылжар	14011	1342	9	12078	3400
2	Жаскешу	3500	388	9	3492	600
	Барлығы	17511	1730	9	15570	4000
Гектар нормасы	Қажетті жайылым, гектар	Ұсақ мал	Гектар нормасы	Қажетті жайылым, гектар	Жалпы қажет жайылым жер көлемі, гектар	Елді мекендердің жалпы жайылыммен қажетті жайылымның айырмасы, (-,+)
8	9	10	11	12	13	14
8	27200	17273	2	34546	73824	-59813
8	4800	1227	2	2454	10746	-7246
8	32000	18500	2	37000	84570	-67059

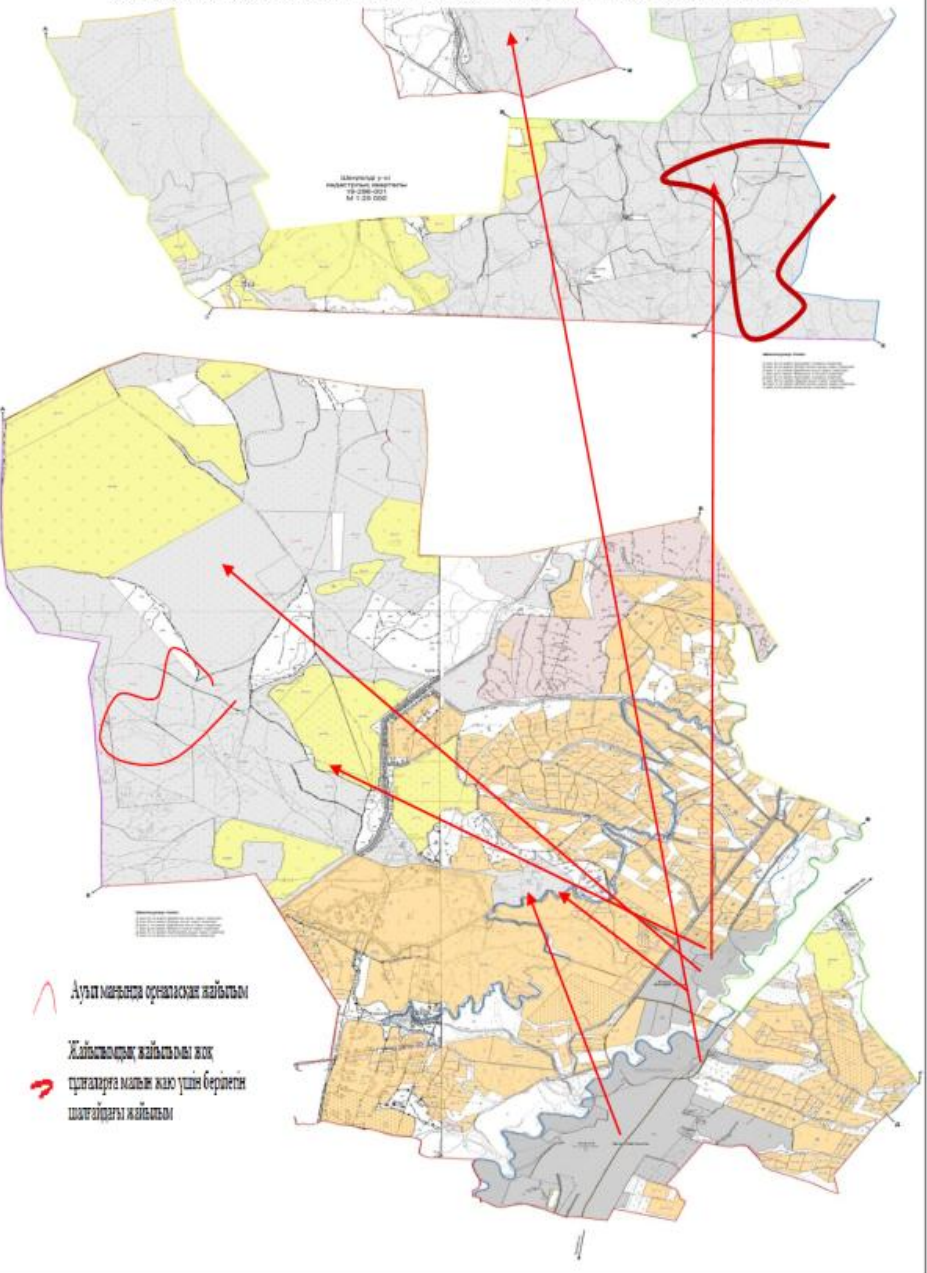


Сарыағаш ауданының Қызылжар ауылдық округі бойынша құқық белгілейтін құжаттар негізінде жер санаттары, жер учаскелерінің меншік иелері және жер пайдаланушылар бөлінісіндегі әкімшілік-аумақтық бірлік аумағында жайылымдардың орналасу схемасы (қартасы)





Сарыағаш ауданының Қызылжар ауылдық округі бойынша жайылымы жоқ жеке және (немесе) заңды тұлғалардың ауыл шаруашылығы жануарларының мал басын орналасыру үшін жайылымдарды қайта бөлу және оны берілетін ауыл маңындағы және шалғайдағы жайылымдарға ауыстыру схемасы және аудандық маңызы бар қала, кент, ауыл, ауылдық округ маңында орналасқан жайылымдармен қамтамасыз етілмеген жеке және (немесе) заңды тұлғалардың ауыл шаруашылығы жануарларының мал басын шалғайдағы жайылымдарға орналастыру схемасы



## 8. Жартытөбе ауылдық округі

Орталығы – Ынтымақ ауылы.

Елді мекендері - Достық, Бостандық, Құрама, Төңкеріс, Ынтымақ.

Округтің жалпы жер көлемі - 2 730 гектар.

Оның ішінде:

ауыл шаруашылық жер - 1 759 гектар;

жалпы егістік - 1 625 гектар;

оның ішінде суармалы егістік - 1 527 гектар;

көп жылдық екпелер - 64 гектар;

жайылым жер - 65 гектар.

Елді мекен бойынша ауыл шаруашылығы жануарлары мал басының саны туралы деректер:

№	Елді мекен	Түйе	Жылқы	Ірі қара мал	Ұсақ мал
1	Достық	0	159	709	438
2	Бостандық	0	51	143	0
3	Құрама	0	107	666	397
4	Төңкеріс	0	61	695	876
5	Ынтымақ	0	42	475	94
	Барлығы	0	420	2688	1805

Ветеринариялық-санитариялық мекемелер туралы деректер:

№	Елді мекен	Ветеринариялық станциялар	Ұсақ малдарды шомылдыру орындары	Жасанды ұрықтандыру пунктері	Биотермиялық шұңқырлар
1	Достық	-	-	-	-
2	Бостандық	1	-	1	-
3	Құрама	-	-	-	-
4	Төңкеріс	-	-	-	-
5	Ынтымақ	-	-	-	-
	Барлығы	1	-	1	-

Ауыл шаруашылығы жануарларын жаюдың және айдаудың маусымдық маршруттарын белгілейтін жайылымдарды пайдалану жөніндегі күнтізбелік графигі. Сонымен қатар жайылымның кезеңінің ұзақтығы:

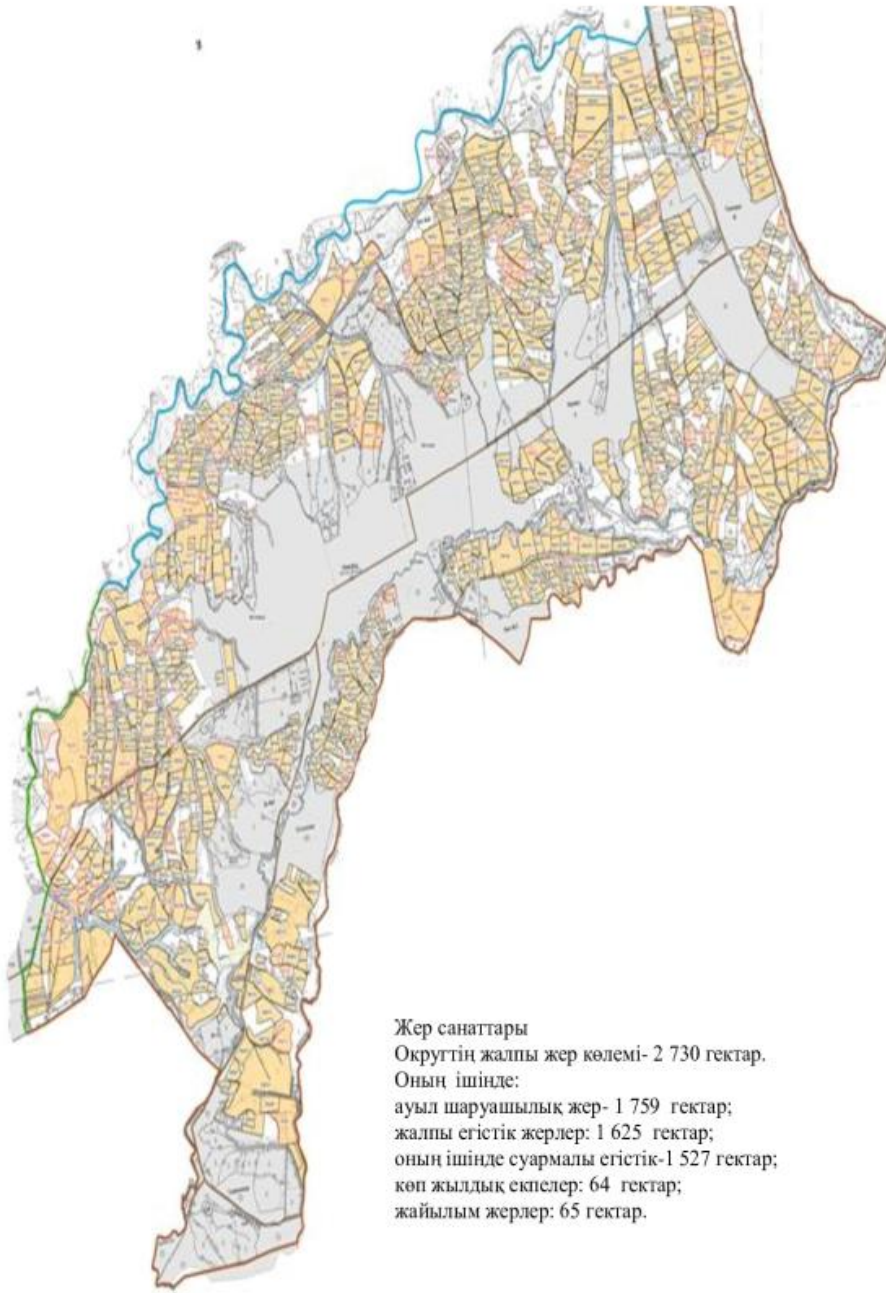
№	Жайылым аймаққа малдардың айдап шығарылу мерзімі	Жайылым аймаққа шығарылған малдардың қайтарылу мерзімі	Ескерту
1	Сәуір-мамыр	Тамыз-қыркүйек	

Ауыл шаруашылығы жануарларының мал басына шаққандағы жайылымның қажеттілігі туралы кестесі:

--	--	--	--

№	Елді мекендер		Елді мекендердегі жалпы жайылымның жер көлемі, гектар	Мал басы мен қажетті жайылымдық жер көлемі, гектар			
				Жылқы	Гектар нормасы	Қажетті жайылым, гектар	Ірі қара
1	2		3	4	5	6	7
1	Достық		16	149	9	1341	653
2	Бостандық		12	41	9	369	93
3	Құрама		13	88	9	792	609
4	Төңкеріс		12	51	9	459	645
5	Ынтымақ		12	32	9	288	401
	Барлығы		65	361	9	3249	2401
Гектар нормасы	Қажетті жайылым, гектар	Ұсақ мал	Гектар нормасы	Қажетті жайылым, гектар	Жалпы қажет жайылым жер көлемі, гектар	Елді мекендердің жалпы жайылыммен қажетті жайылымның айырмасы (-,+)	
8	9	10	11	12	13	14	
8	5224	388	2	776	7341	-7325	
8	744	0	2	0	1113	-1101	
8	4872	346	2	692	6356	-6343	
8	5160	476	2	952	6571	-6559	
8	3208	94	2	188	3684	-3672	
8	19208	1304	2	2608	25065	-25000	

Сарыағаш ауданының Жартытөбе ауылдық округі бойынша құқық белгілейтін құжаттар негізінде жер санаттары, жер учаскелерінің меншік иелері және жер пайдаланушылар бөлінісіндегі әкімшілік-аумақтық бірлік аумағында жайылымдардың орналасу схемасы (қартасы)

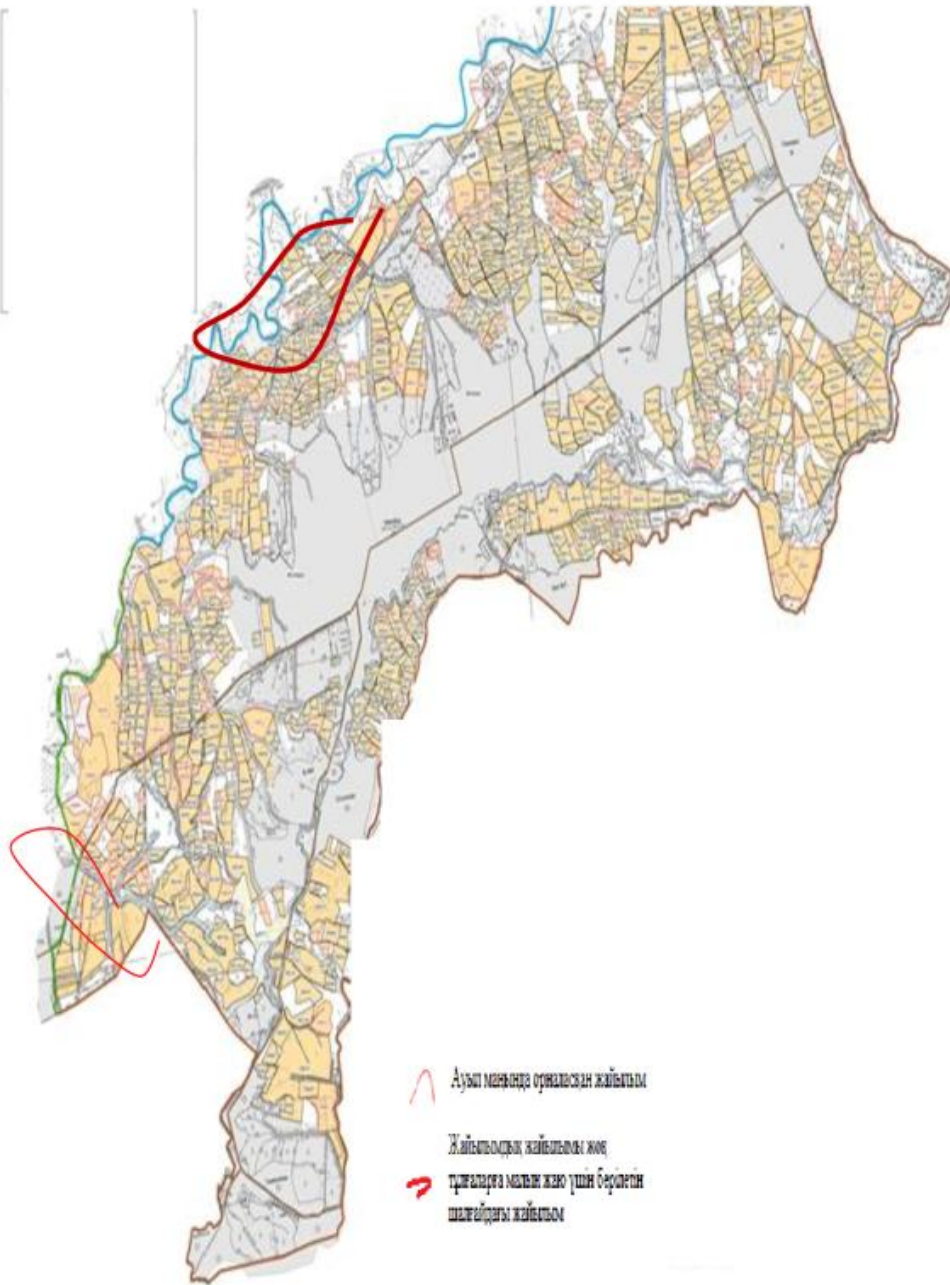


Жер санаттары  
Округтің жалпы жер көлемі- 2 730 гектар.  
Оның ішінде:  
ауыл шаруашылық жер- 1 759 гектар;  
жалпы егістік жерлер: 1 625 гектар;  
оның ішінде суармалы егістік-1 527 гектар;  
көп жылдық екпелер: 64 гектар;  
жайылым жерлер: 65 гектар.





Сарыағаш ауданының Жартытөбе ауылдық округі бойынша жайылымы жоқ жеке және (немесе) заңды тұлғалардың ауыл шаруашылығы жануарларының мал басын орналастыру үшін жайылымдарды қайта бөлу және оны берілетін ауыл маңындағы және шалғайдағы жайылымдарға ауыстыру схемасы және аудандық маңызы бар қала, кент, ауыл, ауылдық округ маңында орналасқан жайылымдармен қамтамасыз етілмеген жеке және (немесе) заңды тұлғалардың ауыл шаруашылығы жануарларының мал басын шалғайдағы жайылымдарға орналастыру схемасы





## 9. Жібек жолы ауылдық округі

Орталығы – Жібек жолы ауылы.

Елді мекендері - Жібек жолы, Жанатұрмыс, Дихан баба, Зортөбе, Қарабау, Жаңақұрылыс, Сарқырама, Сөк-сөк.

Округтің жалпы жер көлемі - 21 349 гектар.

Оның ішінде:

ауыл шаруашылық жер - 18 721 гектар;

жалпы егістік - 6 456 гектар;

оның ішінде суармалы егістік - 4 185 гектар;

көп жылдық екпелер - 354 гектар;

жайылым жер - 10 374 гектар.

Елді мекен бойынша ауыл шаруашылығы жануарлары мал басының саны туралы деректер:

№	Елді мекен	Түйе	Жылқы	Ірі қара мал	Ұсақ мал
1	Жібек жолы	-	312	1118	5746
2	Жанатұрмыс	-	71	326	2964
3	Дихан баба	-	201	619	1853
4	Зортөбе	-	89	756	1187
5	Қарабау	-	110	389	1120
6	Жаңақұрылыс	-	2	228	20
7	Сарқырама	-	12	437	1635
8	Сөк-сөк	-	69	210	3715
	Барлығы	-	866	4083	18240

Ветеринариялық-санитариялық мекемелер туралы деректер:

№	Елді мекен	Ветеринариялық станциялар	Ұсақ малдарды шомылдыру орындары	Жасанды ұрықтандыру пунктері	Биотермиялық шұңқырлар
1	Жібек жолы	1	1	1	1
2	Жанатұрмыс	-	-	-	-
3	Дихан баба	-	-	-	-
4	Зортөбе	-	-	-	-
5	Қарабау	-	-	-	-
6	Жаңақұрылыс	-	-	-	-
7	Сарқырама	-	-	-	1
8	Сөк-сөк	-	-	-	-
	Барлығы	1	1	1	2

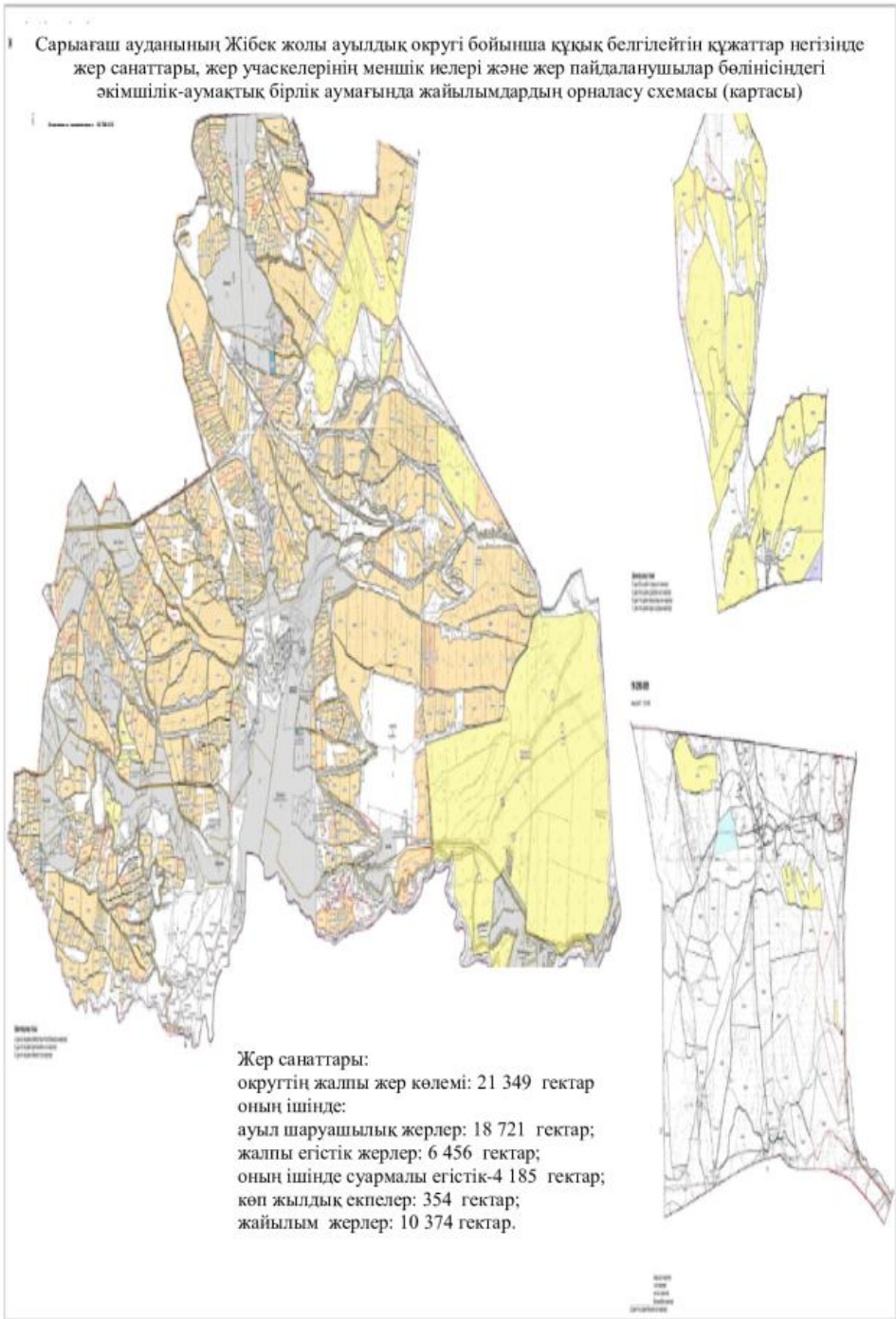
Ауыл шаруашылығы жануарларын жаюдың және айдаудың маусымдық маршруттарын белгілейтін жайылымдарды пайдалану жөніндегі күнтізбелік графигі. Сонымен қатар жайылымның кезеңінің ұзақтығы:

№	Жайылым аймаққа малдардың айдап шығарылу мерзімі	Жайылым аймаққа шығарылған малдардың қайтарылу мерзімі	Ескерту
1	Сәуір-мамыр	Тамыз-қыркүйек	

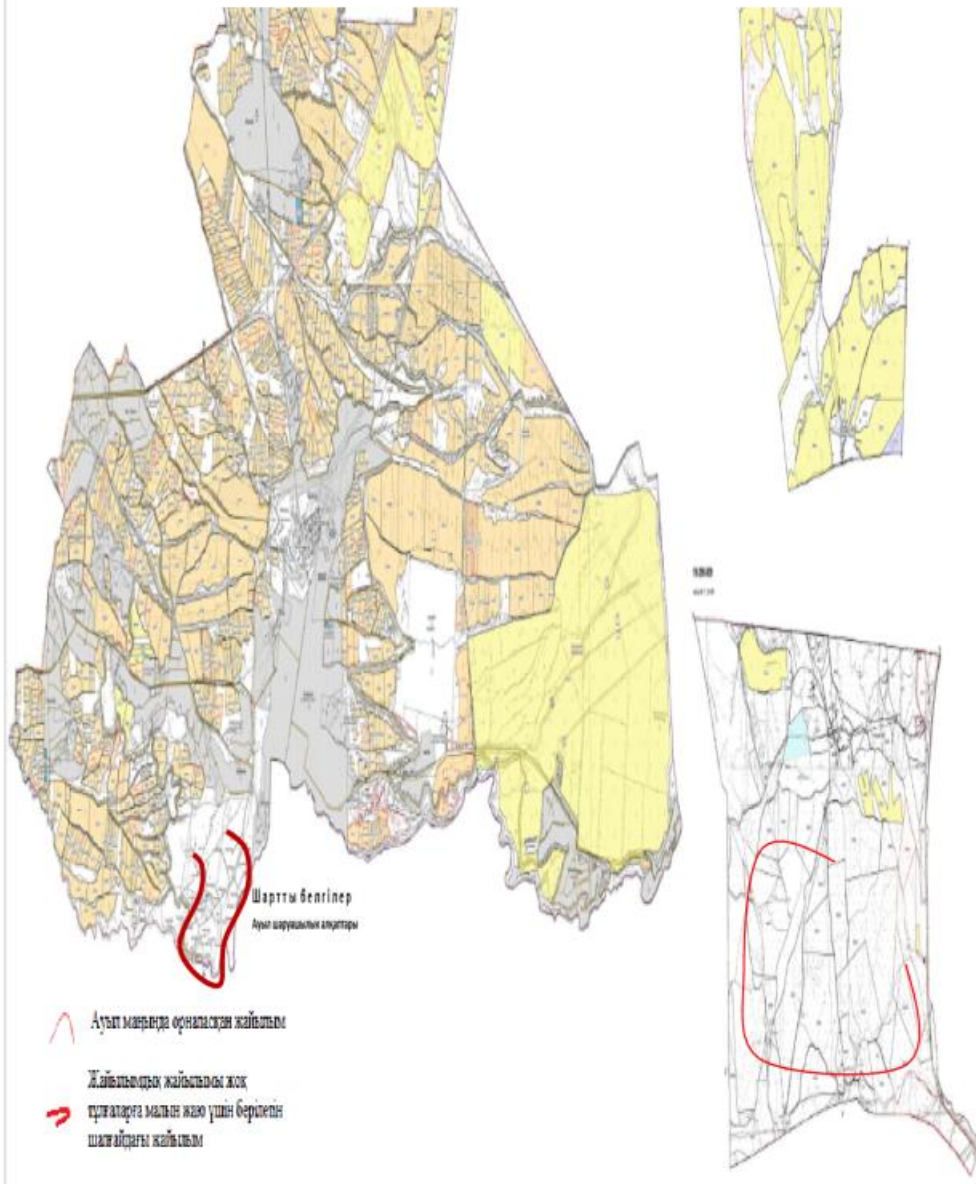
Ауыл шаруашылығы жануарларының мал басына шаққандағы жайылымның қажеттілігі туралы кестесі:

№	Елді мекендер	Елді мекендердегі жалпы жайылымның жер көлемі, гектар	Мал басы мен қажетті жайылымдық жер көлемі, гектар			
			Жылқы	Гектар нормасы	Қажетті жайылым, гектар	Ірі қара
1	2	3	4	5	6	7
1	Жібек жолы	59	264	9	2376	871
2	Жаңатұрмыс	22	67	9	603	281
3	Дихан баба	17	187	9	1683	576
4	Зортөбе	17	85	9	765	696
5	Қарабау	48	90	9	810	349
6	Жаңақұрылыс	15	2	9	18	190
7	Сарқырама	130	12	9	108	381
8	Сөк-сөк	10066	65	9	585	216
	Барлығы	10374	772	9	6948	3560

Гектар нормасы	Қажетті жайылым, гектар	Ұсақ мал	Гектар нормасы	Қажетті жайылым, гектар	Жалпы қажет жайылым жер көлемі, гектар	Елді мекендердің жалпы жайылыммен қажетті жайылымның айырмасы (-,+)
8	9	10	11	12	13	14
8	6968	5446	2	10892	20236	-20177
8	2248	2864	2	5728	8579	-8557
8	4608	1793	2	3586	9877	-9860
8	5568	1087	2	2174	8507	-8490
8	2792	1020	2	2040	5642	-5594
8	1520	20	2	40	1578	-1563
8	3048	1547	2	3094	6250	-6120
8	1728	3715	2	7430	9743	323
8	28480	17492	2	34984	70412	-60038



Сарыағаш ауданының Жібек жолы ауылдық округі бойынша жайылымы жоқ жеке және (немесе) заңды тұлғалардың ауыл шаруашылығы жануарларының мал басын орналастыру үшін жайылымдарды қайта бөлу және оны берілетін ауыл маңындағы және шалғайдағы жайылымдарға ауыстыру схемасы және аудандық маңызы бар қала, кент, ауыл, ауылдық округ маңында орналасқан жайылымдармен қамтамасыз етілмеген жеке және (немесе) заңды тұлғалардың ауыл шаруашылығы жануарларының мал басын шалғайдағы жайылымдарға орналастыру схемасы



## 10. Құркелес ауыл округі

Орталығы - Ақниет ауылы.

Елді мекендері - Құркелес, Ақниет, Алғабас, Ақ үй, Бесқұдық, Дархан, Жаңаарық, Жаңаталап, Еңкес, Келес, Құлтума, Жылысу, Нұрлы жол, Береке, Дастан.

Округтің жалпы жер көлемі - 11 639 гектар.

Оның ішінде:

ауыл шаруашылық жерлер - 8 514 гектар;

жалпы егістік - 4 648 гектар;

оның ішінде суармалы егістік - 2 693 гектар;

көпжылдық екпелер – 616 гектар

жайылымдық жер - 1 992 гектар.

Елді мекен бойынша ауыл шаруашылығы жануарлары мал басының саны туралы деректер:

№	Елді мекен	Түйе	Жылқы	Ірі қара мал	Ұсақ мал
1	Құркелес	-	325	251	1816
2	Ақниет	2	107	558	1375
3	Алғабас	-	113	469	2481
4	Ақ үй	52	44	670	1928
5	Бесқұдық	-	256	1785	17504
6	Дархан	-	82	719	996
7	Жаңаарық	-	31	423	85
8	Жаңаталап	-	212	977	1573
9	Еңкес	-	440	1129	1869
10	Келес	-	3	284	0
11	Құлтума	-	36	279	175
12	Жылысу	-	127	497	305
13	Нұрлы жол	-	49	919	791
14	Береке	22	78	696	2297
15	Дастан	-	0	210	110
	Барлығы	76	1903	9866	33305

Ветеринариялық-санитариялық мекемелер туралы деректер:

№	Елді мекен	Ветеринариялық станциялар	Ұсақ малдарды шомылдыру орындары	Жасанды ұрықтандыру пунктері	Биотермиялық шұңқырлар
1	Құркелес	-	-	1	-
2	Ақниет	1	-	-	-
3	Алғабас	-	1	-	-
4	Ақ үй	-	1	-	-
5	Бесқұдық	-	1	-	1

6	Дархан	-	-	-	-
7	Жаңаарық	-	-	-	-
8	Жанаталап	-	-	-	-
9	Еңкес	-	-	-	1
10	Келес	-	-	-	-
11	Құлтума	-	-	-	-
12	Жылысу	-	-	-	-
13	Нұрлы жол	-	-	-	-
14	Береке	-	1	-	-
15	Дастан	-	-	-	-
	Барлығы	1	4	1	2

Ауыл шаруашылығы жануарларын жаюдың және айдаудың маусымдық маршруттарын белгілейтін жайылымдарды пайдалану жөніндегі күнтізбелік графигі. Сонымен қатар жайылымның кезеңінің ұзақтығы:

№	Жайылым аймаққа малдардың айдап шығарылу мерзімі	Жайылым аймаққа шығарылған малдардың қайтарылу мерзімі	Ескерту
1	Сәуір-мамыр	Тамыз-қыркүйек	

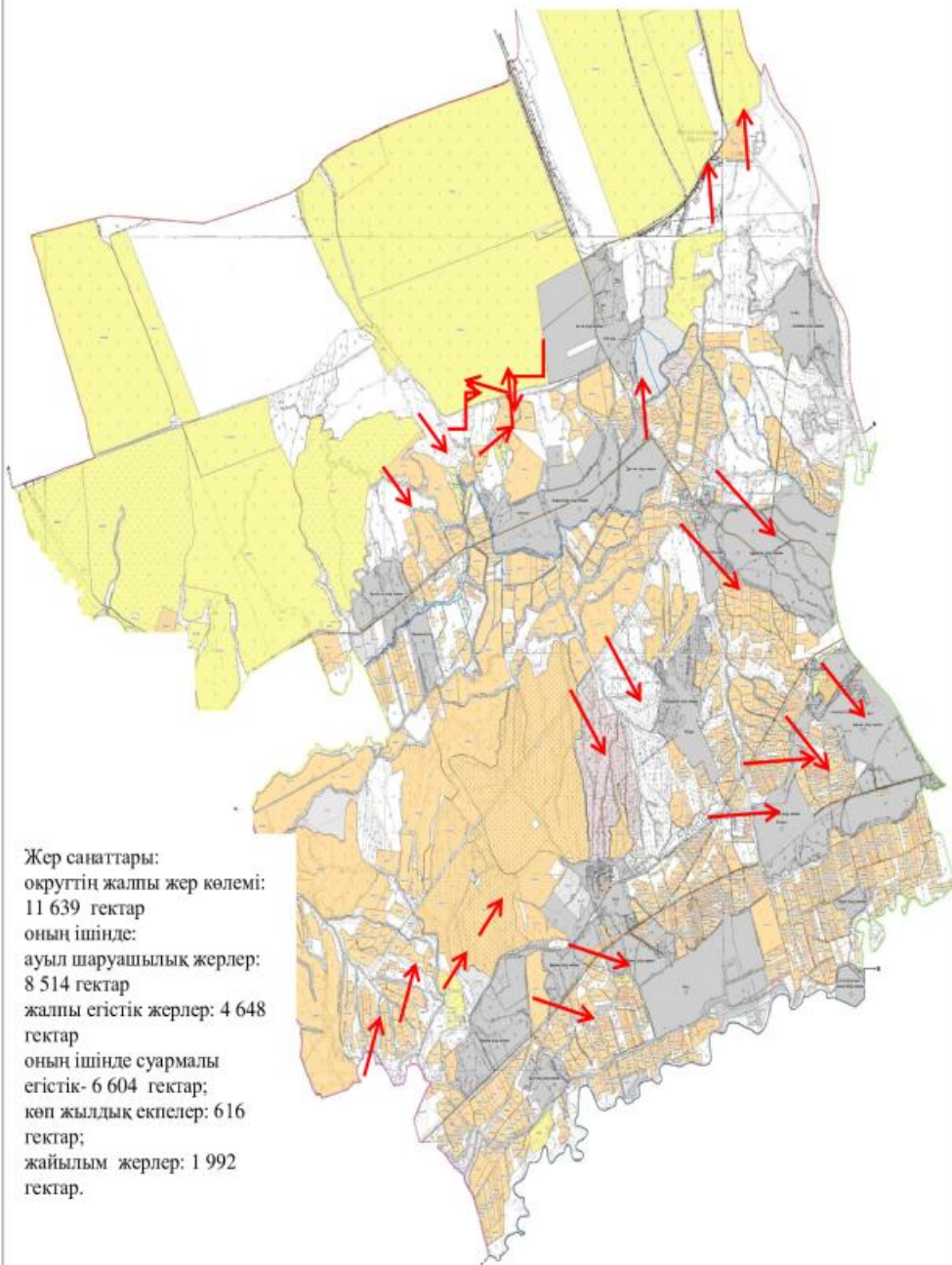
Ауыл шаруашылығы жануарларының мал басына шаққандағы жайылымның қажеттілігі туралы кестесі:

№	Елді мекендер	Елді мекендердегі жалпы жайылымның жер көлемі, гектар	Мал басы мен қажетті жайылымдық жер көлемі, гектар				
			Түйе	Жылқы	Гектар нормасы	Қажетті жайылым, гектар	Ірі қара
1	2	3	4	5	6	7	8
1	Құркелес	69	0	325	9	2925	241
2	Ақниет	0	2	107	9	981	558
3	Алғабас	153	0	113	9	1017	459
4	Ақ үй	23	52	44	9	864	640
5	Бесқұдық	1487	0	256	9	2304	1710
6	Дархан	114	0	82	9	738	689
7	Жаңаарық	0	0	31	9	279	403
8	Жанаталап	527	0	182	9	1638	944
9	Еңкес	60	0	410	9	3690	1099
10	Келес	1	0	3	9	27	284
11	Құлтума	18	0	36	9	324	279
12	Жылысу	134	0	124	9	1116	450
13	Нұрлы жол	0	0	49	9	441	819
14	Береке	66	22	78	9	900	627
15	Дастан	0	0	0	9	0	195
	Барлығы	2652	76	1840	9	17244	9397

Гектар нормасы	Қажетті жайылым , гектар	Ұсақ мал	Гектар нормасы	Қажетті жайылым , гектар	Жалпы қажет жайылым жер көлемі, гектар	Елді мекендердің жалпы жайылыммен қажетті жайылымның айырмасы, (-,+)
9	10	11	12	13	14	15
8	1928	1816	2	3632	8485	-8416
8	4464	1375	2	2750	8195	-8195
8	3672	2481	2	4962	9651	-9498
8	5120	1928	2	3856	9840	-9817
8	13680	17304	2	34608	50592	-49765
8	5512	986	2	1972	8222	-8108
8	3224	85	2	170	3673	-3673
8	7552	1573	2	3146	12336	-11809
8	8792	1569	2	3138	15620	-15560
8	2272	0	2	0	2299	-2298
8	2232	175	2	350	2906	-2888
8	3600	305	2	610	5326	-5192
8	6552	801	2	1602	8595	-8595
8	5016	2215	2	4430	10346	-10280
8	1560	110	2	220	1780	-1780
8	75176	32723	2	65446	157866	-155214



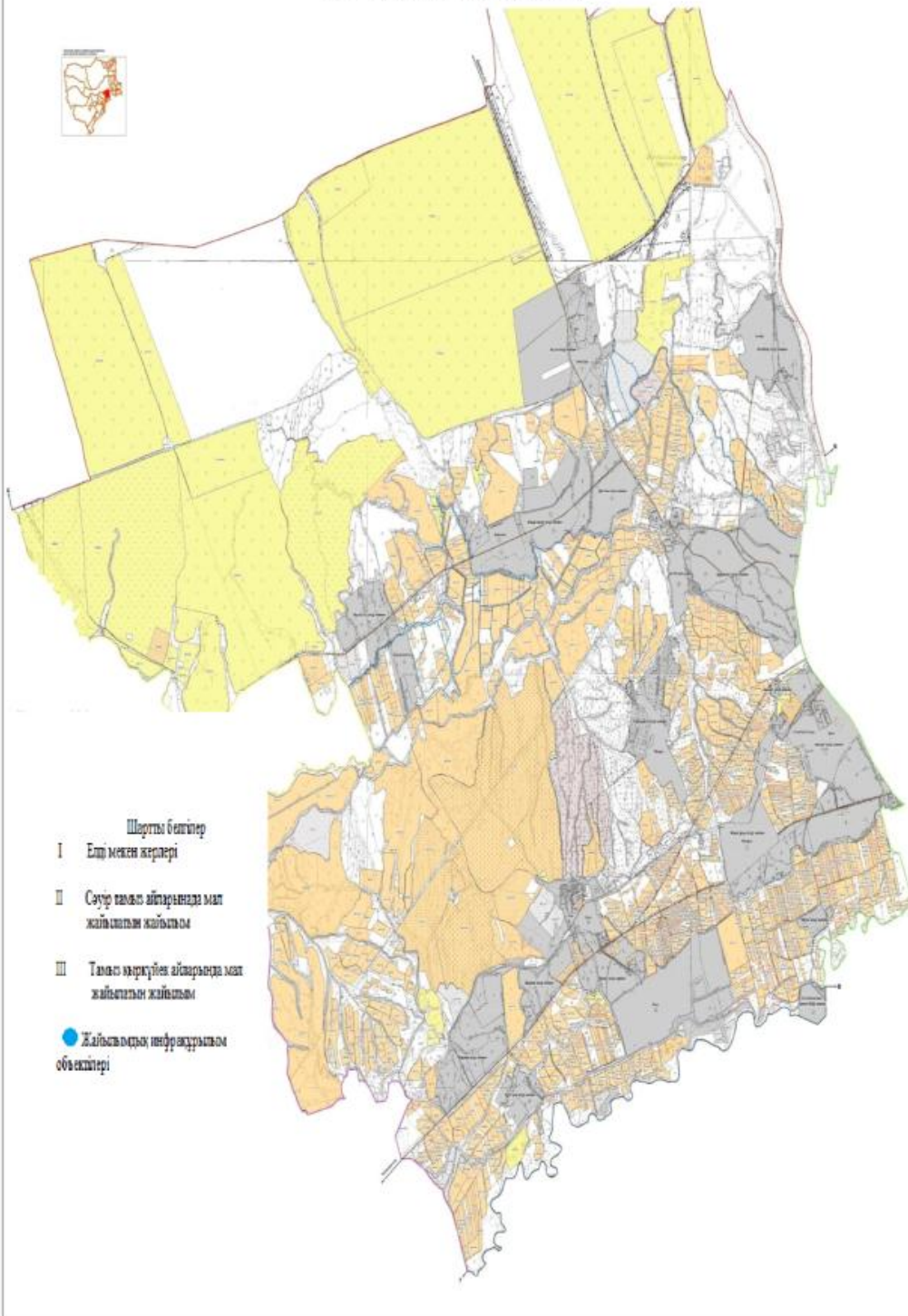
Сарыағаш ауданының Құркелес ауылдық округі бойынша ауыл шаруашылығы жануарларын жаюдың және айдаудың маусымдық маршруттарын белгілейтін жайылымдарды пайдалану жөніндегі күнтізбелік графигі





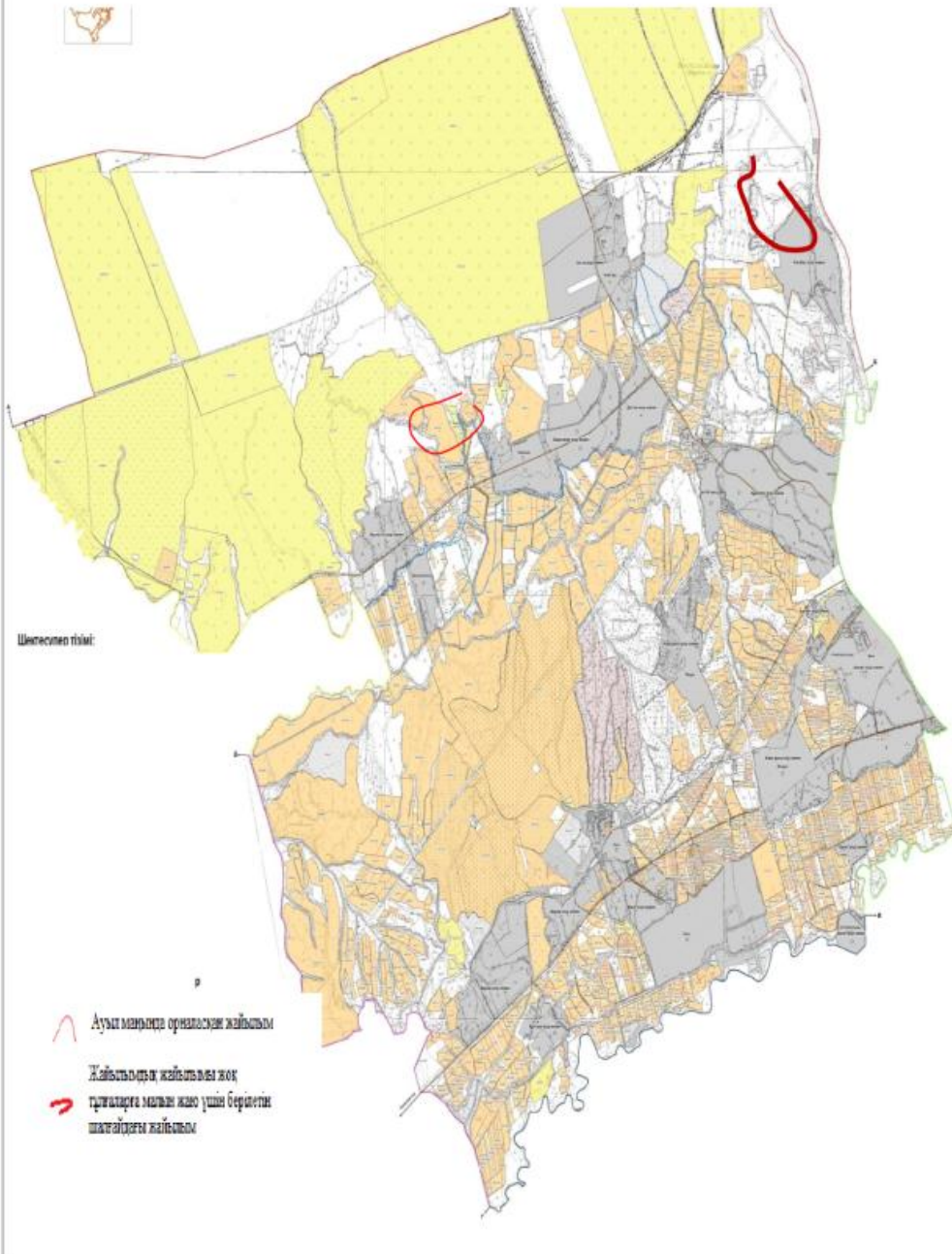


1 Сарыағаш ауданының Күркелес ауылдық округі бойынша жайылым айналымдарының қолайлы схемасы мен жайылымдардың, оның ішінде сыртқы, ішкі шекаралары мен алаңдары, жайылымдық инфрақұрылым объектілері белгіленген картасы





Сарыағаш ауданының Құркелес ауылдық округі бойынша жайылымы жоқ жеке және (немесе) заңды тұлғалардың ауыл шаруашылығы жануарларының мал басын орналастыру үшін жайылымдарды қайта бөлу және оны берілетін ауыл маңындағы және шалғайдағы жайылымдарға ауыстыру схемасы және аудандық маңызы бар қала, кент, ауыл, ауылдық округ маңында орналасқан жайылымдармен қамтамасыз етілмеген жеке және (немесе) заңды тұлғалардың ауыл шаруашылығы жануарларының мал басын шалғайдағы жайылымдарға орналастыру схемасы



## 11. Қабланбек ауылдық округі

Орталығы - Қабланбек ауылы.

Елді мекендері - Қабланбек, Тынтөбе, Ташқұлақ, Зах, Ақниет, Сіргелі (Чичерино), Қанағат, Жанаарық.

Округтің жалпы жер көлемі - 6 875 гектар.

Оның ішінде:

ауыл шаруашылық жер - 5 504 гектар;

жалпы егістік - 2 743 гектар;

оның ішінде суармалы егістік - 2 621 гектар;

жайылымдық жер - 2 343 гектар.

Елді мекен бойынша ауыл шаруашылығы жануарлары мал басының саны туралы деректер:

№	Елді мекен	Түйе	Жылқы	Ірі кара мал	Ұсақ мал
1	Қабланбек	-	277	1495	2514
2	Тынтөбе	-	34	250	450
3	Ташқұлақ	-	55	510	500
4	Зах	-	27	160	250
5	Ақниет	-	58	425	400
6	Сіргелі (Чичерино)	-	130	767	3750
7	Қанағат	-	168	610	550
8	Жанаарық	-	37	425	350
	Барлығы	-	786	4642	8764

Ветеринариялық-санитариялық мекемелер туралы деректер:

№	Елді мекен	Ветеринариялық станциялар	Ұсақ малдарды шомылдыру орындары	Жасанды ұрықтандыру пунктері	Биотермиялық шұңқырлар
1	Қабланбек	1	-	-	-
2	Тынтөбе	-	-	-	-
3	Ташқұлақ	-	-	-	-
4	Зах	-	-	-	-
5	Ақниет	-	-	-	-
6	Сіргелі (Чичерино)	-	1	1	1
7	Қанағат	-	-	-	-
8	Жанаарық	-	-	-	-
	Барлығы	1	1	1	1

Ауыл шаруашылығы жануарларын жаюдың және айдаудың маусымдық маршруттарын белгілейтін жайылымдарды пайдалану жөніндегі күнтізбелік графигі. Сонымен қатар жайылымның кезеңінің ұзақтығы:

№	Жайылым аймаққа малдардың айдап шығарылу мерзімі	Жайылым аймаққа шығарылған малдардың қайтарылу мерзімі	Ескерту
1	Сәуір-мамыр	Тамыз-қыркүйек	

Ауыл шаруашылығы жануарларының мал басына шаққандағы жайылымның қажеттілігі туралы кестесі:

№	Елді мекендер	Елді мекендердегі жалпы жайылымның жер көлемі, гектар	Мал басы мен қажетті жайылымдық жер көлемі, гектар			
			Жылқы	Гектар нормасы	Қажетті жайылым, гектар	Ірі қара
1	2	3	4	5	6	7
1	Қабланбек	695	45	9	405	810
2	Тынтөбе	6	34	9	306	250
3	Ташкұлақ	56	25	9	225	410
4	Зах	6	27	9	243	160
5	Ақниет	10	38	9	342	325
6	Сіргелі	1490	30	9	270	667
7	Қанағат	50	68	9	612	510
8	Жанаарық	30	37	9	333	325
	Барлығы	2343	304	9	2736	3457

Гектар нормасы	Қажетті жайылым, гектар	Ұсақ мал	Гектар нормасы	Қажетті жайылым, гектар	Жалпы қажет жайылым жер көлемі, гектар	Елді мекендердің жалпы жайылыммен қажетті жайылымның айырмасы (-, +)
8	9	10	11	12	13	14
8	6480	761	2	1522	8407	-7712
8	2000	450	2	900	3206	-3200
8	3280	500	2	1000	4505	-4449
8	1280	250	2	500	2023	-2017
8	2600	400	2	800	3742	-3732
8	5336	3550	2	7100	12706	-11216
8	4080	550	2	1100	5792	-5742
8	2600	350	2	700	3633	-3603
8	27656	6811	2	13622	44014	-41671

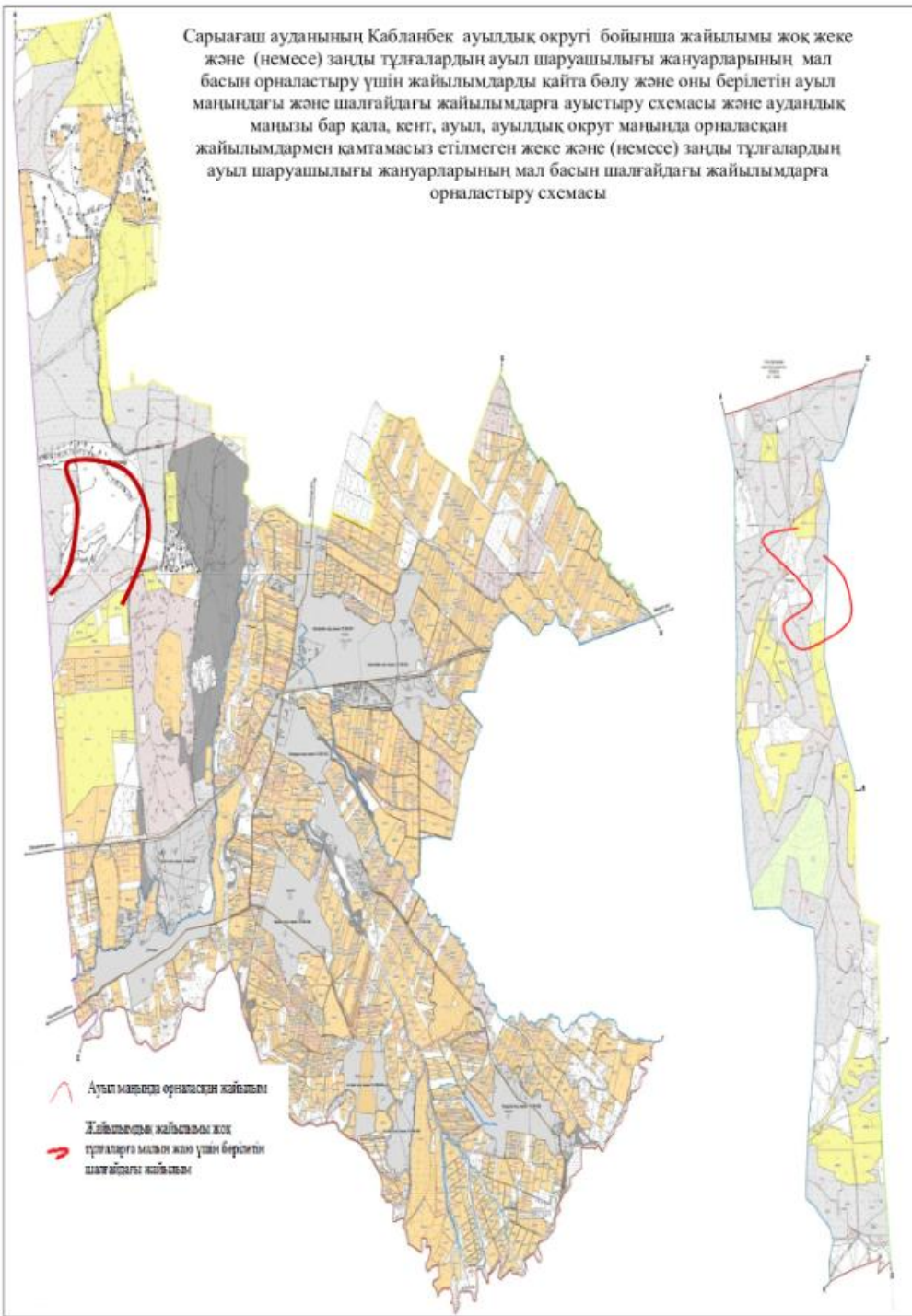
Сарыағаш ауданының Қабланбек ауылдық округі бойынша құқық белгілейтін құжаттар негізінде жер санаттары, жер учаскелерінің меншік иелері және жер пайдаланушылар бөлінісіндегі әкімшілік-аумақтық бірлік аумағында жайылымдардың орналасу схемасы (қартасы)



Жер санаттары:  
округтің жалпы жер көлемі: 6 875  
гектар  
оның ішінде:  
ауыл шаруашылық жерлер: 5 504 гектар  
жалпы егістік жерлер: 2 743 гектар  
оның ішінде суармалы егістік- 2 621  
гектар;  
көп жылдық екпелер: 345 гектар  
жайылым жерлер: 2 343 гектар



Сарыағаш ауданының Кабланбек ауылдық округі бойынша жайылымы жоқ жеке және (немесе) заңды тұлғалардың ауыл шаруашылығы жануарларының мал басын орналастыру үшін жайылымдарды қайта бөлу және оны берілетін ауыл маңындағы және шалғайдағы жайылымдарға ауыстыру схемасы және аудандық маңызы бар қала, кент, ауыл, ауылдық округ маңында орналасқан жайылымдармен қамтамасыз етілмеген жеке және (немесе) заңды тұлғалардың ауыл шаруашылығы жануарларының мал басын шалғайдағы жайылымдарға орналастыру схемасы





## 12. Тегісшіл ауылдық округі

Орталығы – Таскескен ауылы.

Елді мекендері - Тегісшіл, Таскескен, Мәдениет.

Округтің жалпы жер көлемі - 9 850 гектар.

Оның ішінде:

ауыл шаруашылық жер - 8 835 гектар;

жалпы егістік - 1 905 гектар;

оның ішінде суармалы егістік - 1 083 гектар;

көп жылдық екпелер - 18 гектар;

жайылым жер - 6 738 гектар.

Елді мекен бойынша ауыл шаруашылығы жануарлары мал басының саны туралы деректер:

№	Елді мекен	Түйе	Жылқы	Ірі қара мал	Ұсақ мал
1	Тегісшіл	-	615	1854	4960
2	Таскескен	-	297	1221	1170
3	Мәдениет	-	375	865	4504
	Барлығы	-	1287	3940	10634

Ветеринариялық-санитариялық мекемелер туралы деректер:

№	Елді мекен	Ветеринариялық станциялар	Ұсақ малдарды шомылдыру орындары	Жасанды ұрықтандыру пунктері	Биотермиялық шұңқырлар
1	Тегісшіл	-	1	1	1
2	Таскескен	1	1	-	1
3	Мәдениет	-	1	-	-
	Барлығы	1	3	1	2

Ауыл шаруашылығы жануарларын жаюдың және айдаудың маусымдық маршруттарын белгілейтін жайылымдарды пайдалану жөніндегі күнтізбелік графигі. Сонымен қатар жайылымның кезеңінің ұзақтығы:

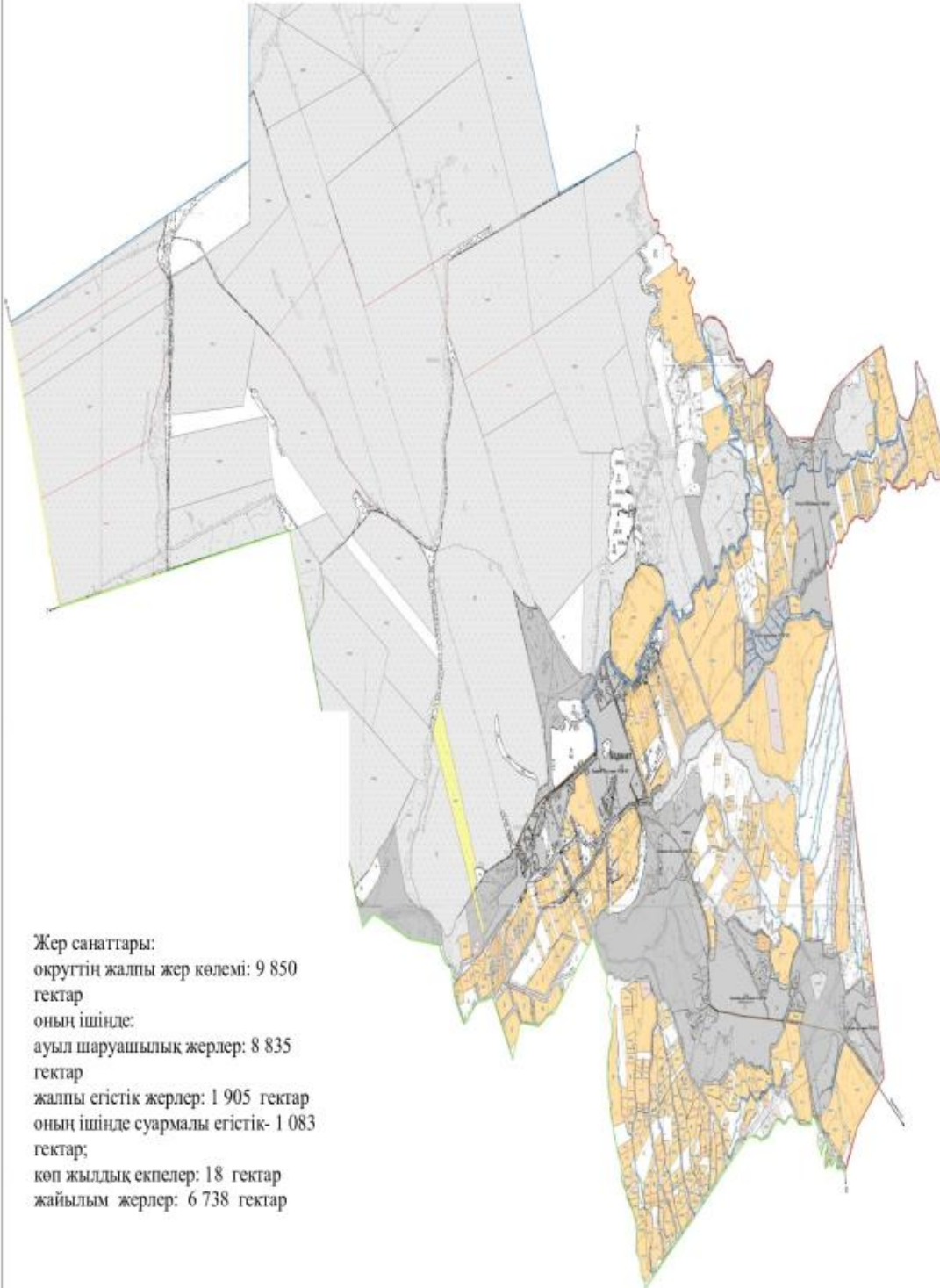
№	Жайылым аймаққа малдардың айдап шығарылу мерзімі	Жайылым аймаққа шығарылған малдардың қайтарылу мерзімі	Ескерту
1	Сәуір-мамыр	Тамыз-қыркүйек	

Ауыл шаруашылығы жануарларының мал басына шаққандағы жайылымның қажеттілігі туралы кестесі:

№	Елді мекендер	Елді мекендердегі жалпы жайылымның жер көлемі, гектар	Мал басы мен қажетті жайылымдық жер көлемі, гектар			
			Жылқы	Гектар нормасы	Қажетті жайылым, гектар	Ірі қара
1	2	3	4	5	6	7

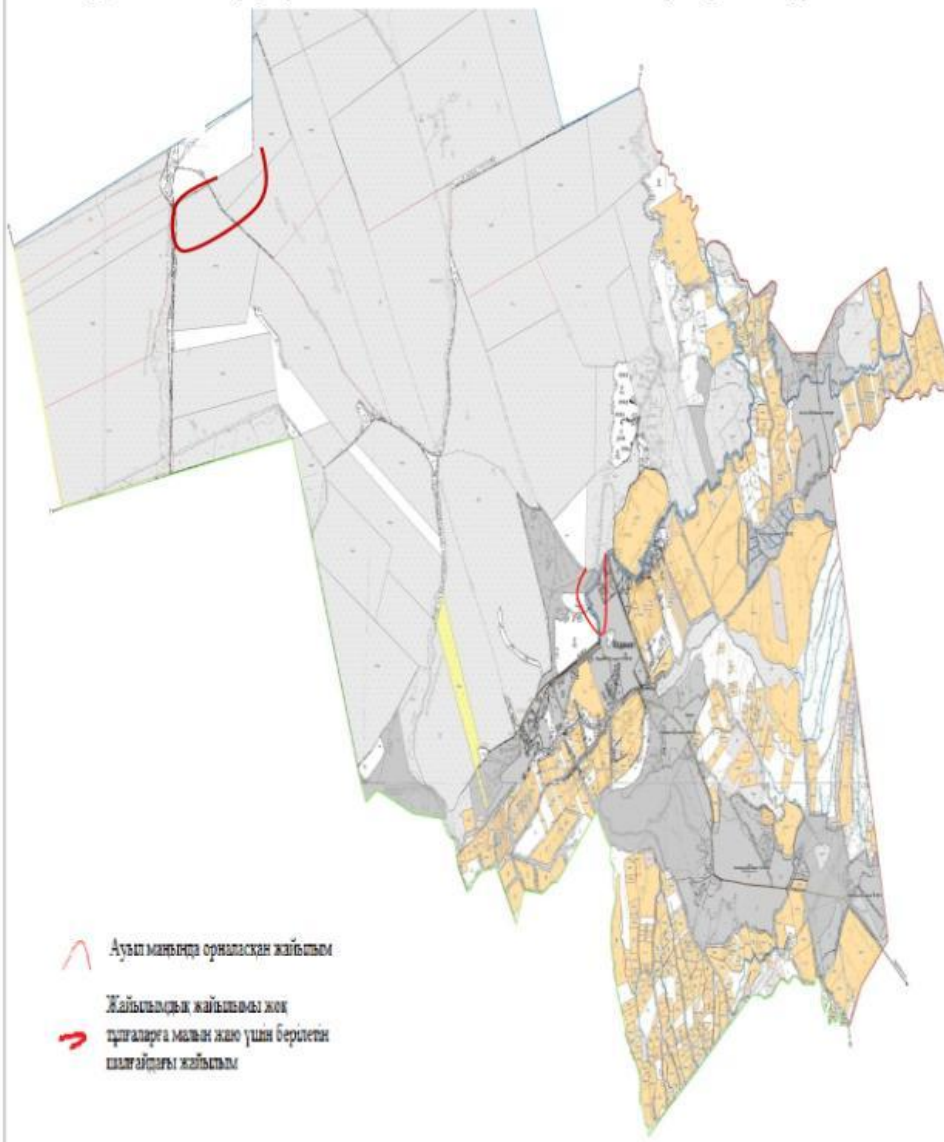
1	Тегісшіл	1700	595	9	5355	1804
2	Таскескен	850	297	9	2673	1221
3	Мәдениет	4188	375	9	3375	865
	Барлығы	6738	1267	9	11403	3890
Гектар нормасы	Қажетті жайылым, гектар	Ұсақ мал	Гектар нормасы	Қажетті жайылым, гектар	Жалпы қажет жайылым жер көлемі, гектар	Елді мекендердің жалпы жайылыммен қажетті жайылымның айырмасы (-,+)
8	9	10	11	12	13	14
8	14432	4860	2	9720	29507	-27807
8	9768	1190	2	2380	14821	-13971
8	6920	4404	2	8808	19103	-14915
8	31120	10454	2	20908	63431	-56693

Сарыағаш ауданының Тегісшіл ауылдық округі бойынша құқық белгілейтін құжаттар негізінде жер санаттары, жер учаскелерінің меншік иелері және жер пайдаланушылар бөлінісіндегі әкімшілік-аумақтық бірлік аумағында жайылымдардың орналасу схемасы (қартасы)





Сарыағаш ауданының Тегісшіл ауылдық округі бойынша жайылымы жоқ жеке және (немесе) заңды тұлғалардың ауыл шаруашылығы жануарларының мал басын орналастыру үшін жайылымдарды қайта бөлу және оны берілетін ауыл маңындағы және шалғайдағы жайылымдарға ауыстыру схемасы және аудандық маңызы бар қала, кент, ауыл, ауылдық округ маңында орналасқан жайылымдармен қамтамасыз етілмеген жеке және (немесе) заңды тұлғалардың ауыл шаруашылығы жануарларының мал басын шалғайдағы жайылымдарға орналастыру схемасы



© 2012. Қазақстан Республикасы Әділет министрлігінің «Қазақстан Республикасының Заңнама және құқықтық ақпарат институты» ШЖҚ РМК