

## **2020-2021 жылдарға арналған Ақсу ауылдық округі бойынша жайылымдарды басқару және оларды пайдалану жөніндегі Жоспарды бекіту туралы**

Шығыс Қазақстан облысы Катонқарағай аудандық мәслихатының 2020 жылғы 25 желтоқсандағы № 46/412-VI шешімі. Шығыс Қазақстан облысының Әділет департаментінде 2020 жылғы 30 желтоқсанда № 8147 болып тіркелді

**З Қ А И - н ы ң е с к е р т п е с і .**

**Құжаттың мәтінінде түпнұсқаның пунктуациясы мен орфографиясы сақталған.**

Қазақстан Республикасының 2001 жылғы 23 қаңтардағы "Қазақстан Республикасындағы жергілікті мемлекеттік басқару және өзін-өзі басқару туралы" Заңының 6-бабына, Қазақстан Республикасының 2017 жылғы 20 ақпандағы "Жайылымдар туралы" Заңының 8, 13- баптарына сәйкес, Катонқарағай аудандық мәслихаты ШЕШІМ ҚАБЫЛДАДЫ:

1. 2020-2021 жылдарға арналған Ақсу ауылдық округі бойынша жайылымдарды басқару және оларды пайдалану жөніндегі Жоспар осы шешімнің қосымшасына сәйкес бекітілсін.

2. "Катонқарағай аудандық мәслихатының аппараты" мемлекеттік мекемесі Қазақстан Республикасының заңнамалық актілерінде белгіленген тәртіпте осы шешімнің Шығыс Қазақстан облысы әділет Департаментінде мемлекеттік тіркелуін қамтамасыз етсін.

3. Осы шешім оның алғашқы ресми жарияланған күнінен кейін күнтізбелік он күн өткен соң қолданысқа енгізіледі.

*Сессия төрағасы  
Мәслихат хатшысы*

*Г. Ағажаева  
Д. Бралинов*

Катонқарағай  
аудандық мәслихаты  
2020 жылғы 25 желтоқсандағы  
№ 46/412-VI шешіміне қосымша

## **2020-2021 жылдарға арналған Ақсу ауылдық округі бойынша жайылымдарды басқару және оларды пайдалану жөніндегі Жоспар**

2020-2021 жылдарға арналған Ақсу ауылдық округі бойынша жайылымдарды басқару және оларды пайдалану жөніндегі Жоспар (бұдан әрі - Жоспар) Қазақстан Республикасының 2017 жылғы 20 ақпандағы "Жайылымдар туралы", 2001 жылғы 23 қаңтардағы "Қазақстан Республикасындағы жергілікті мемлекеттік басқару және өзін-өзі басқару туралы" Заңдарына, Қазақстан Республикасы Премьер-Министрінің орынбасары – Қазақстан Республикасы Ауыл шаруашылығы министрінің 2017 жылғы

24 сәуірдегі № 173 "Жайылымдарды ұтымды пайдалану қағидаларын бекіту туралы" (нормативтік құқықтық актілерді мемлекеттік тіркеу Тізілімінде 15090 нөмірімен тіркелген) бұйрығына, Қазақстан Республикасы Ауыл шаруашылығы министрінің 2015 жылғы 14 сәуірдегі № 3-3/332 "Жайылымдардың жалпы алаңына түсетін жүктеменің шекті рұқсат етілетін нормасын бекіту туралы" (нормативтік құқықтық актілерді мемлекеттік тіркеу Тізілімінде 11064 нөмірімен тіркелген) бұйрығына сәйкес әзірленді.

Жоспар жайылымдарды ұтымды пайдалану, жем - шөпке қажеттілікті тұрақты қамтамасыз ету және жайылымдардың тозу процестерін болғызбау мақсатында қабылданады.

Жоспар мазмұны:

1) құқық белгілейтін құжаттар негізінде жер санаттары, жер учаскелерінің меншік иелері және жер пайдаланушылар бөлінісінде Ақсу ауылдық округінің аумағында жайылымдардың орналасу сызба картасы (1-қосымша);

2) жайылым айналымдарының қолайлы сызбалары (2-қосымша);

3) жайылымдардың, оның ішінде маусымдық жайылымдардың сыртқы және ішкі шекаралары мен алаңдары, жайылымдық инфрақұрылым объектілері белгіленген картасы (3-қосымша);

4) жайылым пайдаланушылардың су тұтыну нормасына сәйкес жасалған су көздеріне (көлдерге, өзендерге, тоғандарға, апандарға, суару немесе суландыру каналдарына, құбырлы немесе шахталы құдықтарға) қол жеткізу сызбасы (4-қосымша);

5) жайылымы жоқ жеке және (немесе) заңды тұлғалардың ауыл шаруашылығы жануарларының мал басын орналастыру үшін жайылымдарды қайта бөлу және оны берілетін жайылымдарға ауыстыру сызбасы (5-қосымша);

6) ауыл шаруашылығы жануарларын жаюдың және айдаудың маусымдық маршруттарын белгілейтін жайылымдарды пайдалану жөніндегі күнтізбелік кестесі (6-қосымша).

Жоспар жайылымдарды геоботаникалық зерттеп-қараудың жай-күйі туралы мәліметтер, ветеринариялық-санитариялық объектілер туралы мәліметтер, олардың иелері-жайылым пайдаланушыларды, жеке және (немесе) заңды тұлғаларды көрсете отырып, ауыл шаруашылығы жануарлары мал басының саны туралы деректер, ауыл шаруашылығы жануарларының түрлері мен жыныстық жас топтары бойынша қалыптастырылған үйірлердің, отарлардың, табындардың саны туралы деректер, шалғайдағы жайылымдарда жаю үшін ауыл шаруашылығы жануарларының мал басын қалыптастыру туралы мәліметтер, екпе және аридтік жайылымдарда ауыл шаруашылығы жануарларын жаю ерекшеліктері, малды айдап өтуге арналған сервитуттар туралы мәліметтер, мемлекеттік органдар, жеке және (немесе) заңды тұлғалар берген өзге де деректер ескеріле отырып қабылданды.

Әкімшілік-аумақтық бөлінуі бойынша Ақсу ауылдық округінде 4 елді мекен бар.

Ақсу ауылдық округі аумағының жалпы ауданы – 29 323,22 га, соның ішінде: егістіктер – 399,7 га, шабындықтар – 5603,50 га, жайылымдық жерлер – 22 184,62 га; басқа алқаптар – 1135,40 га;

Санаттары бойынша жерлер бөлінеді:

ауыл шаруашылығы мақсатындағы жерлер – 26 277,22 га;

елді мекен жерлері – 3041,0 га.

Табиғи жағдайлары бойынша Ақсу ауылдық округінің аумағы таулы-орманды дала аймағына жатады. Аймақтың климаты ылғалды, жазда орташа салқын және қыста суық. Аймақтың солтүстік жартысында бір жыл ішінде 500-800 мм жауын-шашын түседі, ал оңтүстікте 400-550 мм жақсы айқын жазғы максимуммен.

Топырағы негізінен таулы-орманды, таулы-кен, қара топырақты.

Ақсу ауылдық округінің аумағында 1 ветеринарлық пункт және 1 мал қорымы бар.

2020 жылдың 1 қаңтарына Ақсу ауылдық округінде (халықтың жеке ауласы және шаруа қожалығының мал басы) ірі қара мал 1624 бас, соның ішінде төлдейтін (сауынды) мал басы 810 бас, қой мен ешкі 318 бас, жылқылар 1476 бас, марал 101 бас (1-кесте) есептелген.

## Ақсу ауылдық округі бойынша ауыл шаруашылығы жануарларының саны туралы деректер

1-кесте

№	Елді мекендер	Халықтың мал басы				Шаруа және фермер қожалықтарының мал басы					Барлығы:				
		ірі қара мал		қой мен ешкі	жылқы	ірі қара мал		қой мен ешкілер	жылқы	марал	ірі қара мал		қой мен ешкілер	жылқы	марал
		барлығы	Соның ішінде: сауынды			барлығы	Соның ішінде: сауынды				барлығы	Соның ішінде: сауынды			
1	Ақсу	554	514	-	874	130	157	318	396	101	684	671	318	1270	101
2	Бекалда	20	31	-	29	-	-	-	-	-	20	32	-	29	-
3	Жазаба	109	104	-	164	-	-	-	-	-	109	104	-	164	-
4	Ақшарбақ	1	4	-	13	-	-	-	-	-	1	4	-	13	-

Ақсу ауылдық округі бойынша ауыл шаруашылығы жануарларын жайылымдық алқаптармен қамтамасыз ету үшін барлығы 19 742,62 га, елді мекен шегінде 2127,0 га жайылым бар.

Жоғарыда баяндалғанның негізінде, "Жайылымдар туралы" Қазақстан Республикасы Заңының 15-бабына сәйкес елді мекеннің қолда бар жайылымдық алқаптарында 2127,0 га мөлшерінде ауыл шаруашылығы жануарларының аналық (сауын) басын күтіп-ұстау бойынша жергілікті халықтың (Ақсу, Берел, Шұбарағаш) мұқтажы үшін қажеттілік жоқ (2 -кесте).

2-кесте

			Сауын сиырлардың		Жайылымдар	Жайылымдармен	
--	--	--	------------------	--	------------	---------------	--

№	Елді мекендер	Жайылымдар ауданы, (га)	болуы (бас)	Жайылымдардың 1 басқа қажетті нормасы (га)	қажеттілігі, (га)	қамтамасыз етілмеген (га)	Артылғаны, (га)
1	Ақсу	1177	514	3,0	1542	-365	-
2	Бекалқа	218	31	3,0	93	-	125
3	Жазаба	341	104	3,0	312	-	29
4	Ақшарбақ	391	4	3,0	12	-	379

Жергілікті тұрғындардың басқа ауыл шаруашылық жануарларын жаю бойынша 5940,0 га көлемінде жайылымдық жер қажеттілігі бар. Ірі қара басына қалыпты жағдайдағы жүктемесі – 3,0 га/бас, қой мен ешкі – 0,6 га/бас, жылқылар – 3,6 га/бас (3-кесте).

3-кесте

№	Елді мекендер	Халықтың мал басы			Жайылымдардың 1 басқа қажетті нормасы (га)			Жайылымдар қажеттілігі, (га)			
		ірі қара мал	қой мен ешкі	жылқы	ірі қара мал	қой мен ешкі	жылқы	ірі қара мал	қой мен ешкі	жылқы	барлығы (га)
1	Ақсу	554	-	874	3,0	0,6	3,6	1662	-	3146,4	4808,4
2	Бекалқа	20	-	29	3,0	0,6	3,6	60	-	104,4	164,4
3	Жазаба	109	-	164	3,0	0,6	3,6	327	-	590,4	917,4
4	Ақшарбақ	1	-	13	3,0	0,6	3,6	15	-	46,8	49,8

Қалыптасқан 5940,0 га мөлшеріндегі жайылымдық алқаптардың қажеттілігін халықтың ауыл шаруашылығы жануарларын шалғайдағы жайылымдарда 5940,0 га – мемлекеттік ұлттық табиғи паркке тиесілі жерлерде жаю есебінен толықтыру қажет.

Ақсу ауылдық округінің шаруа және фермер қожалықтарындағы мал басы: ірі қара мал 287 бас, қой мен ешкі 318 бас, жылқылар 396 бас, марал 101 басты құрайды.

Шаруа және фермер қожалықтарындағы жайылымдар ауданы 19 742,62 га құрайды (4-кесте).

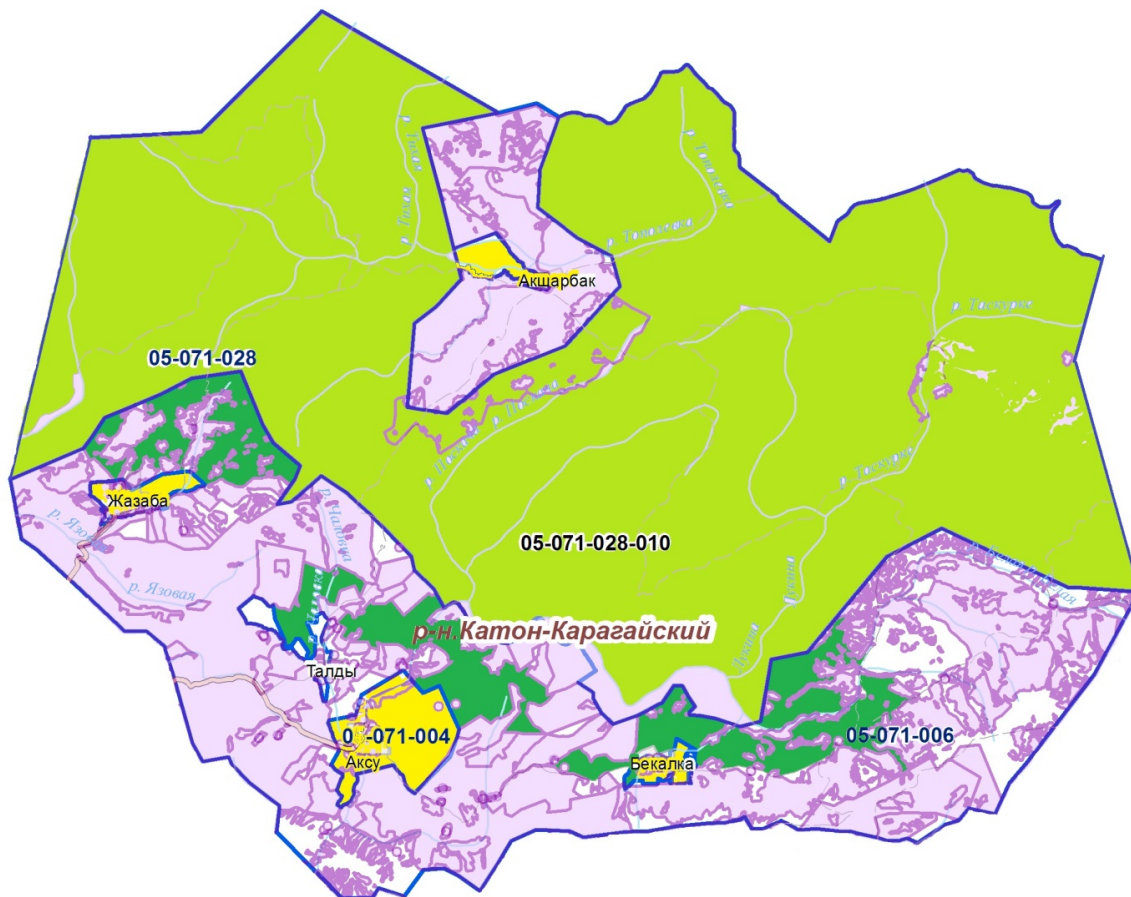
### **Ақсу ауылдық округі бойынша ауыл шаруашылық өндірушілердің ауыл шаруашылығы жануарларын орналастыру үшін жайылымдарды қайта бөлу бойынша мәліметтер**

4-кесте

№	Елді мекен атауы	Ауданы (га)	Мал түрлері бойынша қолда бары, (бас)				Жайылымдардың 1 басқа қажетті нормасы (га)				Жайылымдар қажеттілігі, (га)				
			ірі қара мал	қой мен ешкі	жылқы	марал	ірі қара мал	қой мен ешкі	жылқы	марал	ірі қара мал	қой мен ешкі	жылқы	марал	барлығы (га)
1	Ақсу	19 742,62	287	318	396	101	3,0	0,6	3,6	3,6	861	190,8	1425,6	363,6	2841

2020-2021 жылдарға  
Ақсу ауылдық округі бойынша

**Құқық белгілейтін құжаттар негізінде жер санаттары, жер учаскелерінің меншік иелері және жер пайдаланушылар бөлінісінде Ақсу ауылдық округінің аумағында жайылымдардың орналасу сызбасы (картасы)**



Шарты белгілері:



Ауылдық округтер шекаралары



Ауыл шаруашылығы мақсатындағы жер санатының жайылымдары



Елді мекен жер санатының жайылымдары



Ерекше қорғалатын табиғи аумақтар санатының жайылымдары

**Ақсу ауылдық округі аумағында жайылымдардың орналасу сызбасы ( картасына) қоса берілетін жер учаскелерінің меншік иелері мен жер пайдаланушылар тізімі**

5-кесте.

№	Жер учаскелері жер пайдаланушыларының атауы	жайылым ауданы, га	м а л басының болуы	қажет жайылым	Жер учаскелері ж е р пайдаланушыларының атауы
1	Мемлекеттік ұлттық табиғи парк	5940,0	жоқ	-	5940,0

2020-2021 жылдарға  
Ақсу ауылдық округі бойынша  
жайылымдарды басқару және оларды  
пайдалану жөніндегі Жоспарына  
2-қосымша

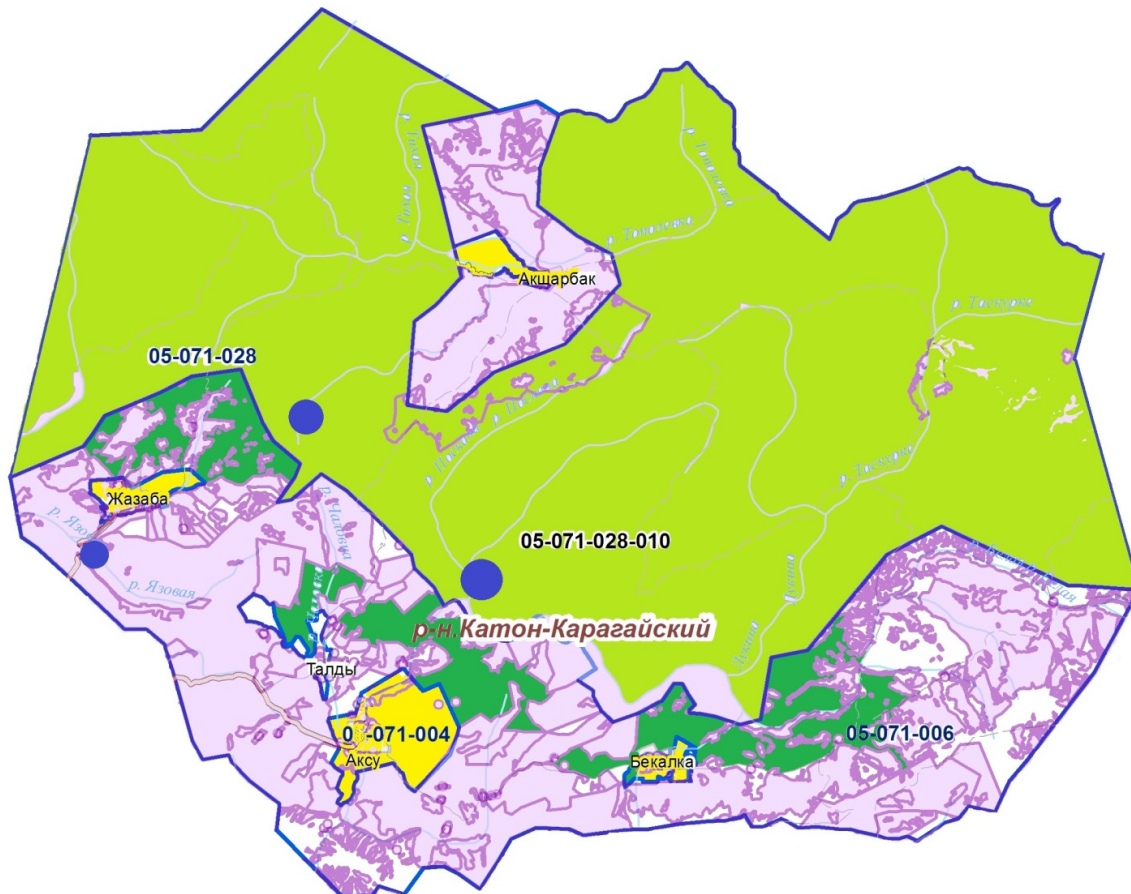
**Жайылым айналымдарының қолайлы сызбасы Ақсу ауылдық округі үшін қолайлы жайылым айналымының сызбасы**

Жылдар	1 мал айдау	2 мал айдау	3 мал айдау	4 мал айдау
2020	көктем-жазғы 1-маусым	жазғы 2-маусым	күзгі 3-маусым	демалыс
2021	демалыс	көктем-жазғы 1-маусым	жазғы 2-маусым	күзгі 3-маусым

Ескертпе: 1, 2, 3, 4 – бір жылда мал айдаудың кезектілігі.

2020-2021 жылдарға  
Ақсу ауылдық округі бойынша  
жайылымдарды басқару және оларды  
пайдалану жөніндегі Жоспарына  
3-қосымша

**Жайылымдардың, оның ішінде маусымдық жайылымдардың сыртқы және ішкі шекаралары мен алаңдары, жайылымдық инфрақұрылым объектілері белгіленген картасы**



Шартты белгілері:



Ауылдық округтер шекаралары



Сыртқы және ішкі шекараларындағы маусымдық жайылымдар учаскелері



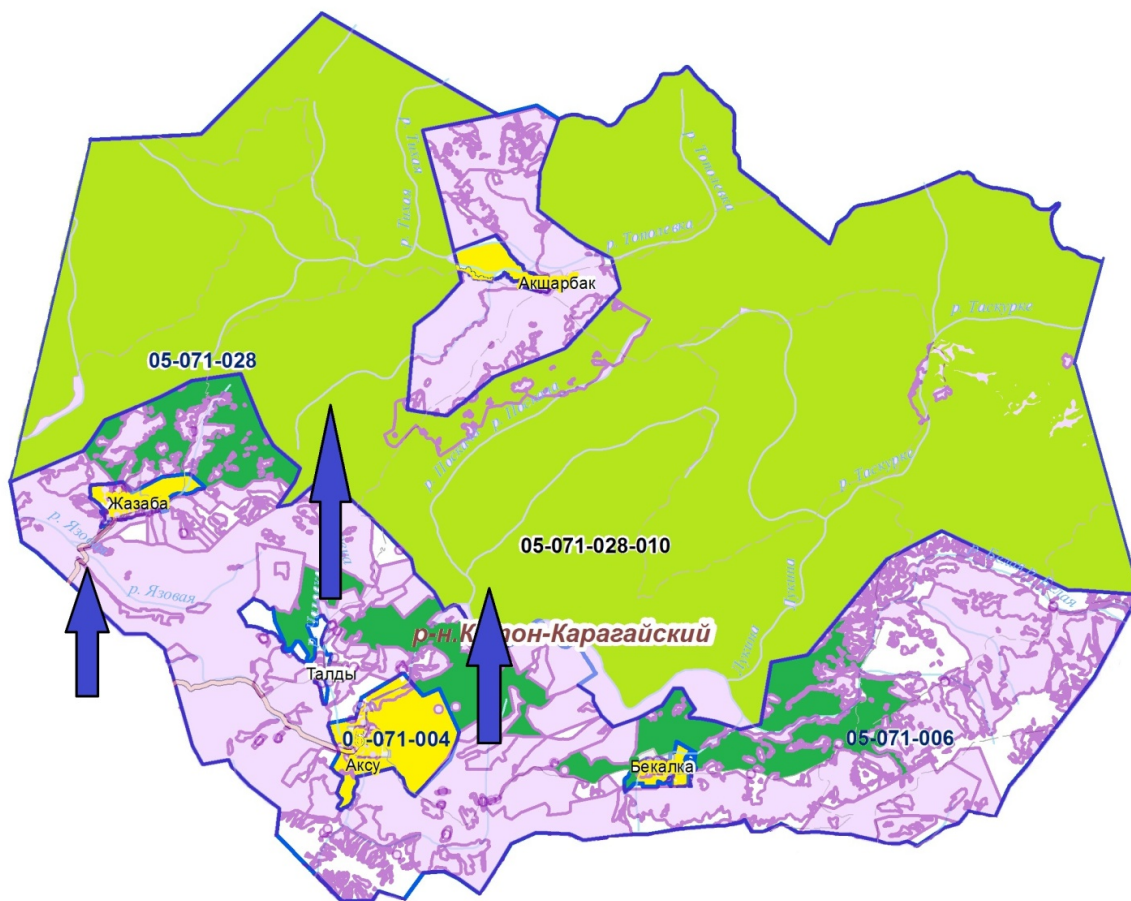
Ерекше қорғалатын табиғи аумақтар санатының жайылымдары



Елді мекен жер санатының жайылымдары



**Жайылым пайдаланушылардың су тұтыну нормасына сәйкес жасалған су көздеріне (көлдерге, өзендерге, тоғандарға, апандарға, суару немесе суландыру каналдарына, құбырлы немесе шахталы құдықтарға) қол жеткізу сызбасы**



Шартты белгілері:



- мал жаю үшін ауыл шаруашылық өндірушілерге және жеке тұлғаларға берілген жайылымдар;

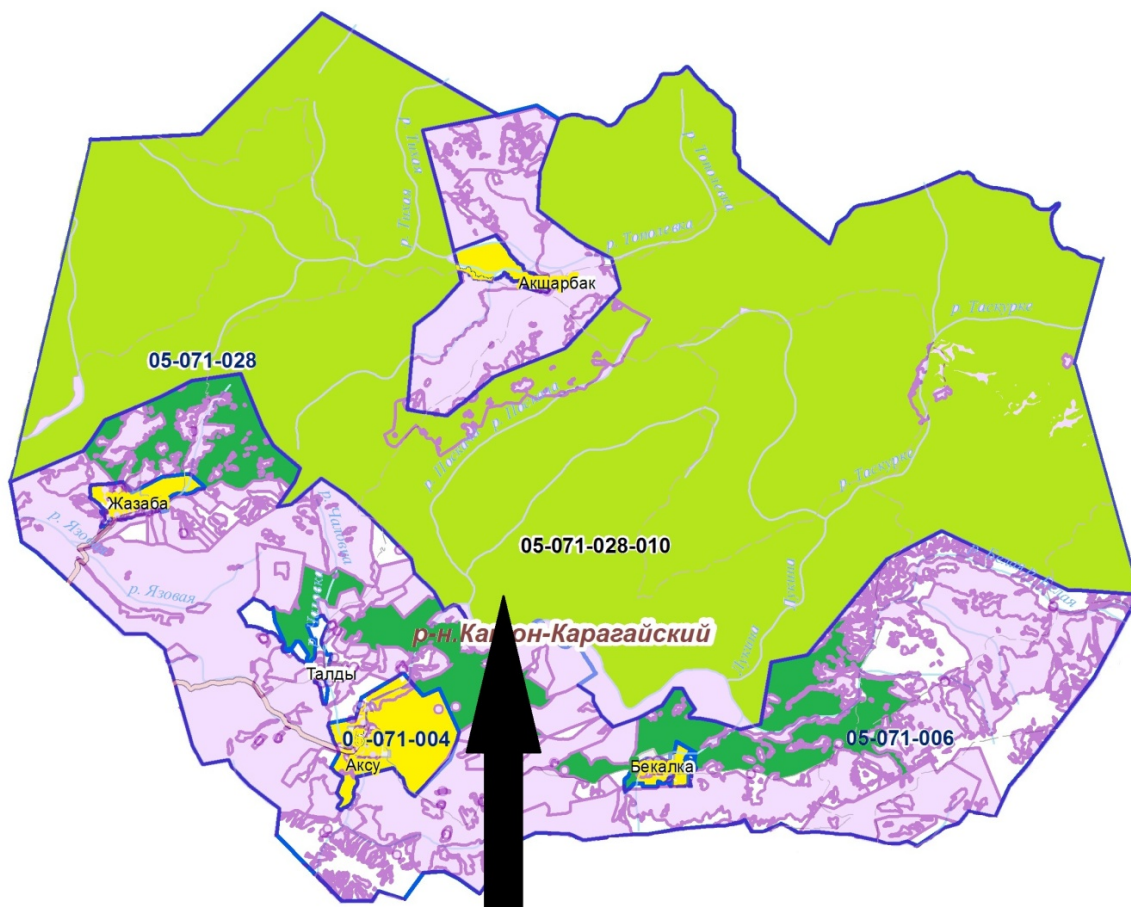




- жайылым пайдаланушылардың су көздеріне қол жетімділігі

2020-2021 жылдарға  
Ақсу ауылдық округі бойынша  
жайылымдарды басқару және оларды  
пайдалану жөніндегі Жоспарына  
5-қосымша

**Жайылымы жоқ жеке және (немесе) заңды тұлғалардың ауыл шаруашылығы жануарларының мал басын орналастыру үшін жайылымдарды қайта бөлу және оны берілетін жайылымдарға ауыстыру сызбасы**



Шартты белгілері:



Жайылымдармен қамтамасыз етілмеген жеке және (немесе) заңды тұлғалардың ауыл шаруашылығы жануарлары басын шалғайдағы жайылымдарда орналастыру

2020-2021 жылдарға  
Ақсу ауылдық округі бойынша

**Ауыл шаруашылығы жануарларын жаюдың және айдаудың маусымдық  
маршруттарын белгілейтін жайылымдарды пайдалану жөніндегі күнтізбелік  
кестесі**

Ауылдық округ	Малды жайылымға шығару мерзімі	Малды шалғайдағы жайылымдардан қайтару мерзімі
Ақсу	сәуір-мамыр	қыркүйек-қазан