

## **Бозанбай ауылдық округі бойынша 2021-2022 жылдарға арналған жайылымдарды басқару және оларды пайдалану жөніндегі жоспарды бекіту туралы**

Шығыс Қазақстан облысы Ұлан ауданы мәслихатының 2020 жылғы 28 желтоқсандағы № 426 шешімі. Шығыс Қазақстан облысының Әділет департаментінде 2020 жылғы 30 желтоқсанда № 8159 болып тіркелді

**З Қ А И - н ы ң е с к е р т п е с і .**

**Құжаттың мәтінінде түпнұсқаның пунктуациясы мен орфографиясы сақталған.**

Қазақстан Республикасының 2017 жылғы 20 ақпандағы "Жайылымдар туралы" Заңының 8, 13 баптарына, Қазақстан Республикасының 2001 жылғы 23 қаңтардағы "Қазақстан Республикасындағы жергілікті мемлекеттік басқару және өзін-өзі басқару туралы" Заңының 6 бабының 1 тармағының 15) тармақшасына сәйкес, Ұлан ауданының мәслихаты ШЕШІМ ҚАБЫЛДАДЫ:

1. Бозанбай ауылдық округі бойынша 2021-2022 жылдарға арналған жайылымдарды басқару және оларды пайдалану жөніндегі жоспар осы шешімнің қосымшасына сәйкес бекітілсін.

2. Осы шешім оның алғашқы ресми жарияланған күнінен кейін күнтізбелік он күн өткен соң қолданысқа енгізіледі.

*Сессия төрағасы*

*Ұлан аудандық мәслихат хатшысы*

*Ш. Захарьянов*

*Н. Сыдыков*

*Ұлан аудандық мәслихаттың  
2020 жылғы 28 желтоқсандағы  
№ 426 шешіміне қосымша*

## **Бозанбай ауылдық округі бойынша жайылымдарды басқару және оларды пайдалану жөніндегі 2021-2022 жылдарға арналған жоспар**

Бозанбай ауылдық округі бойынша жайылымдарды басқару және оларды пайдалану жөніндегі 2021-2022 жылдарға арналған жоспар (бұдан әрі - Жоспар) Қазақстан Республикасының 2001 жылғы 23 қаңтардағы "Қазақстан Республикасындағы жергілікті мемлекеттік басқару және өзін-өзі басқару туралы" Заңына, Қазақстан Республикасының 2017 жылғы 20 ақпандағы "Жайылымдар туралы" Заңына, Қазақстан Республикасы Премьер-Министрінің орынбасары –Қазақстан Республикасы Ауыл шаруашылығы министрінің 2017 жылғы 24 сәуірдегі № 173 "Жайылымдарды ұтымды пайдалану қағидаларын бекіту туралы" бұйрығына (Нормативті құқықтық актілерді мемлекеттік тіркеу тізілімінде № 15090 болып тіркелген), Қазақстан Республикасы Ауыл шаруашылығы министрінің 2015 жылғы 14 сәуірдегі № 3-3/332 "Жайылымдардың жалпы алаңына жүктеменің рұқсат етілген шекті нормасын бекіту туралы" бұйрығына (

Нормативтік құқықтық актілерді мемлекеттік тіркеу тізілімінде № 11064 болып тіркелген) сәйкес әзірленді.

Жайылымдарды басқару және оларды пайдалану жөніндегі жоспарды ұйымдастыру үшін:

- жер санаттары, жер учаскелерінің меншік иелері мен жер пайдаланушылар бөлінісінде Бозанбай ауылдық округі аумағында жайылымдардың орналасу схемасы (1-қосымша);

- жайылым айналымдарының қолайлы схемалары (2-қосымша);

- жайылымдардың сыртқы және ішкі шекаралары мен аудандары көрсетілген карта (3-қосымша);

- жайылым пайдаланушыларының су көздеріне қол жеткізу схемасы (4-қосымша);

- жайылымы жоқ жеке және заңды тұлғалардың ауыл шаруашылығы мал басын орналастыру үшін жайылымдарды қайта бөлу және оны берілетін учаскелерге ауыстыру схемасы (5-қосымша);

- жеке және заңды тұлғалардың шалғайдағы жайылымдарына ауыл шаруашылығы мал басын орналастыру схемасы (6-қосымша);

- ауыл шаруашылығы жануарларын жаюдың және қозғалудың маусымдық бағыттарын белгілейтін жайылымдарды пайдалану жөніндегі күнтізбелік кесте (7-қосымша) жасалды.

Жоспар жайылымдарды геоботаникалық тексерудің жай-күйі туралы мәліметтерді, ветеринариялық-санитариялық объектілер туралы мәліметтерді, ауыл шаруашылығы жануарлары басының саны туралы деректерді, олардың иелерін – жайылым пайдаланушыларды, жеке және (немесе) заңды тұлғаларды көрсетумен, малдардың түрлері мен жыныстық-жас топтары бойынша қалыптастырылған үйірлердің, отарлардың, табындардың саны туралы деректерді, шалғайдағы жайылымдарда жаю үшін ауыл шаруашылығы жануарларының басын қалыптастыру туралы мәліметтерді, мәдени және аридті жайылымдарда ауыл шаруашылығы жануарларын жаю ерекшеліктерін, мал айдауға арналған сервитуттар туралы мәліметтерді және мемлекеттік органдар, жеке және (немесе) заңды тұлғалар берген өзге де деректерді ескере отырып қабылданды.

Бозанбай ауылдық округі Ұлан ауданының оңтүстік бөлігінде таулы-дала, құрғақ дала аймағында орналасқан. Таулы-дала аймағы таулы шалғынды-дала, тау бөктеріндегі далалық орташа-ылғалды және далалық орташа-құрғақ кіші аймақтарға бөлінеді. Климаты орташа-құрғақ, орташа ыстық, жылдық орташа жауын-шашыны 360-390 мм. Ауа температурасы ең төменгі -45, ең жоғарғы +40. Орташа жылдық температурасы +10. Салыстырмалы ылғалдылығы - 68 %. Оңтүстік-шығыс және солтүстік-батыс бағыттағы желдер басым, орташа жылдық жылдамдығы 2,7 м/сек.

Топырағы қара-қоңыр, оңтүстік таулы қара топырақты, кәдімгі қара топырақты, оңтүстік қара топырақты, сілтісізденген және кәдімгі таулы қара топырақ.



№	Ауылдық округі	Жайылым алаңы, (га)	Сауын сиырлардың бар болуы (бас)	Жайылымға қажеттілік нормасы 1 бас, (га)	Жайылымдардың қажеттілігі, (га)	Жетіспеушілігі, (га)
1	Бозанбай	5807	1428	7,5	10710	4903

Бозанбай ауылдық округінің жергілікті тұрғындарының малын жаю үшін 6927,3 гектар берілді.

Жергілікті тұрғындардың басқа ауыл шаруашылық малдарын жаю бойынша 32469 гектар көлемінде жайылымдық алқап қажеттілігі бар, ІҚМ басына түсетін жүктеме нормасы – 7,5 га/бас, ұсақ мал - 1,5 га/бас, жылқы - 9 га/бас (№ 3 кесте).

№ 3 кесте

№	Ауылдық округі	халық			Жайылымға қажеттілік нормасы 1 бас., (га)		
		ІҚМ	ҰҚМ	Жылқылар	ІҚМ	ҰҚМ	Жылқылар
1	Бозанбай	2077	4397	1144	7,5	1,5	9

#### кестенің жалғасы

Жайылымдардың қажеттілігі, (га)				Мал жаю үшін берілді	Жетіспеушілігі, (га)
ІҚМ	ҰҚМ	Жылқылар	Барлығы (га)		
15558	6595	10296	32469	6927,3	25541,7

25541,7 гектар мөлшеріндегі жайылымдық алқаптардың қалыптасқан қажеттілігін 05-079-022 есептік кварталының шалғайдағы жайылымдарында халықтың ауыл шаруашылығы малдарын жаю есебінен толықтыру қажет.

Бозанбай ауылдық округінің ЖШС, шаруа және фермер қожалықтарындағы мал басы: ірі қара мал 4707 бас, ұсақ қара мал 10015 бас, жылқы 3811 басты құрайды (№ 4 кесте).

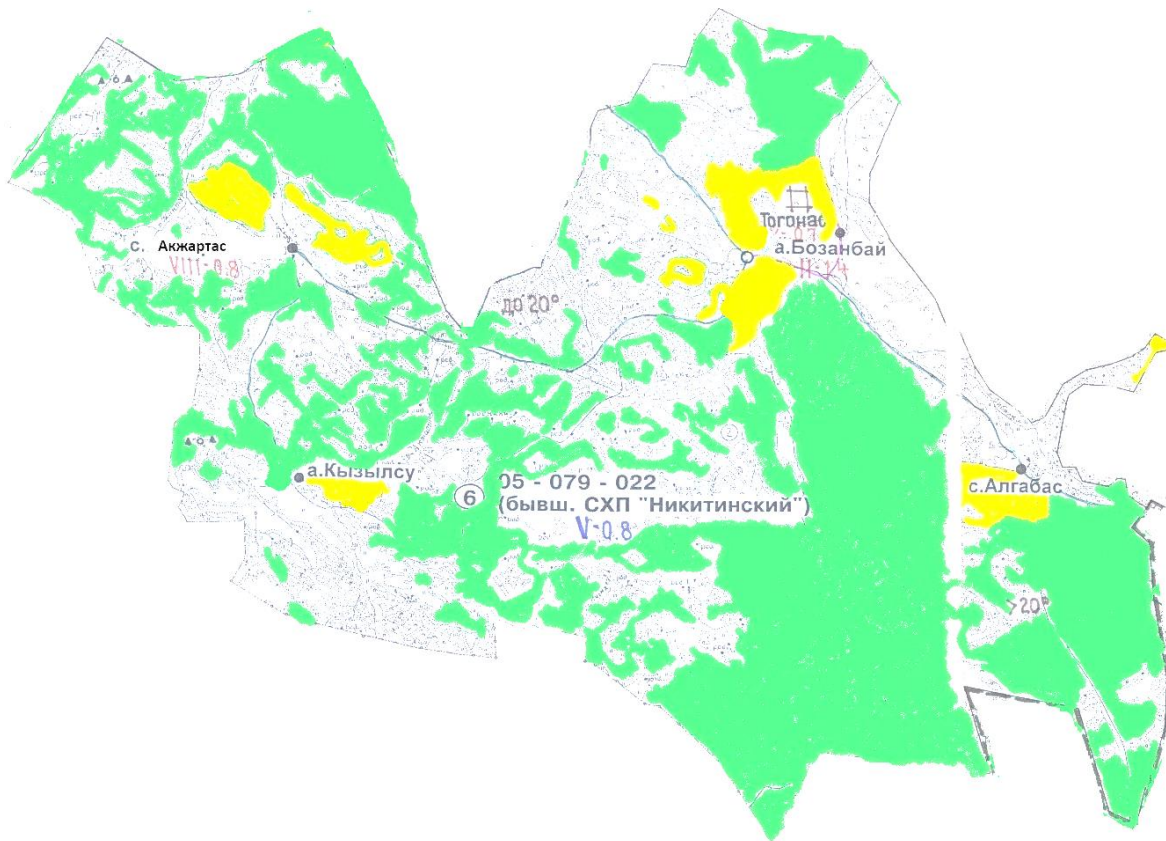
№ 4 кесте

№	Ауылдық округ	Малдың қолда бары түрлері бойынша, (бас)			Жайылымға қажеттілік нормасы 1 бас., (га)			Жайылымдардың қажеттілігі, (га)			
		ІҚМ	ҰҚМ	Жылқылар	ІҚМ	ҰҚМ	Жылқылар	ІҚМ	ҰҚМ	Жылқылар	Барлығы (га)
1	Бозанбай	4707	10015	3811	7,5	1,5	9	35302,5	15022,5	34299	84624

ЖШС, шаруа және фермер қожалықтарының жайылым алаңы 48922 гектар құрайды. ЖШС, шаруа және фермер қожалықтарының жайылым алқаптарының 35702 гектар көлемінде қалыптасқан қажеттілігін босалқы жерлер мен ауыл шаруашылығы құрылымдарының жем-шөп базасы есебінен толықтыру қажет.

Бозанбай ауылдық округінде  
2021-2022 жылдарға арналған  
жайылымдарды басқару және оларды  
пайдалану жөніндегі жоспарға  
1-қосымша

**Бозанбай ауылдық округі аумағында құқық белгілейтін құжаттар негізінде жер санаттары, жер учаскелерінің меншік иелері және жер пайдаланушылар бөлінісінде жайылымдардың орналасу схемасы (картасы)**



Шартты белгілер:



Ауыл шаруашылығы мақсатындағы жерлер санатындағы жайылымдар



Елді мекендер жерлері санатындағы жайылымдар

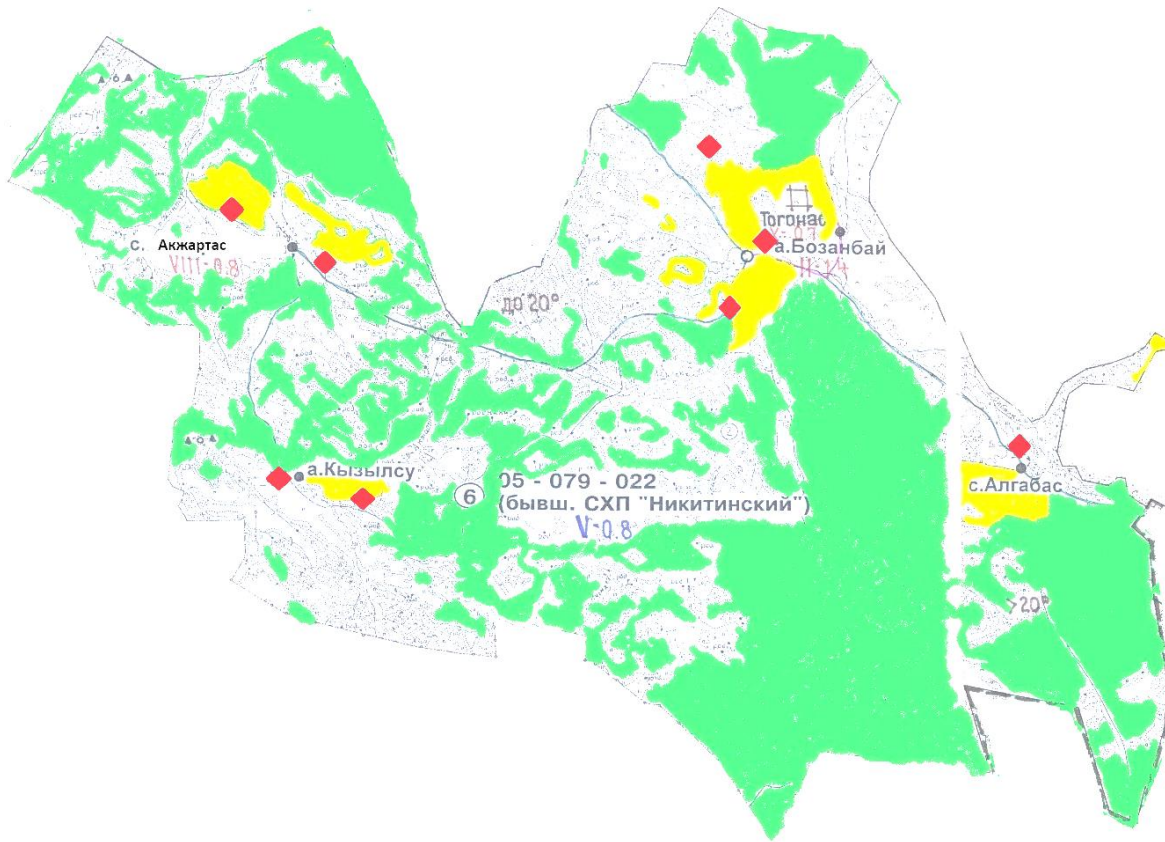
Бозанбай ауылдық округінде  
2021-2022 жылдарға арналған  
жайылымдарды басқару және оларды  
пайдалану жөніндегі жоспарға  
2-қосымша

## Жайылым айналымының қолайлы схемалары

Жылдар	Учаскелер		
	1	2	3
1	бағу	бағу	демалыс
2	бағу	демалыс	бағу

Бозанбай ауылдық округінде  
2021-2022 жылдарға арналған  
жайылымдарды басқару және оларды  
пайдалану жөніндегі жоспарға  
3-қосымша

**Жайылымдардың сыртқы және ішкі шекаралары мен аудандары көрсетілген карта**



Шартты белгілер:



Ішкі және сыртқы шекаралардағы маусымдық жайылым учаскелері  
уучаскелері/учаскелері





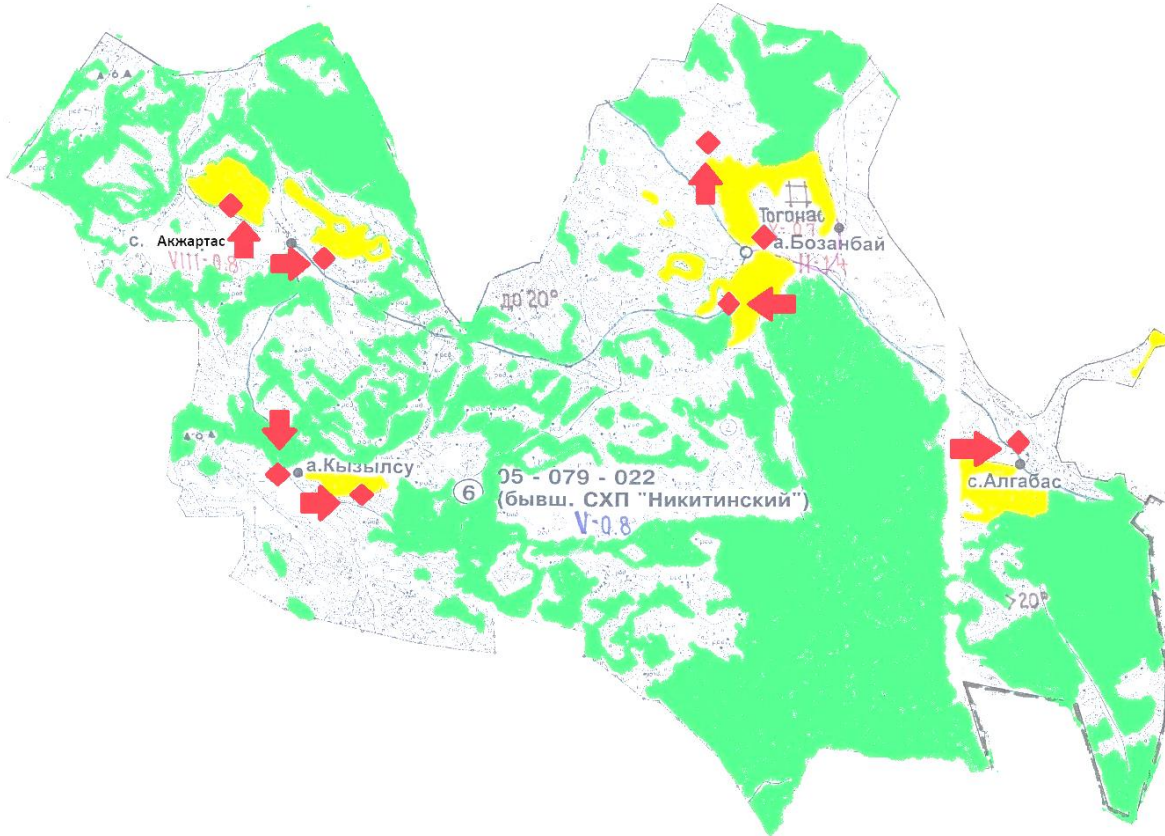
Елді мекендер жерлері санатындағы жайылымдар



суару

Бозанбай ауылдық округінде  
2021-2022 жылдарға арналған  
жайылымдарды басқару және оларды  
пайдалану жөніндегі жоспарға  
4-қосымша

### Жайылым пайдаланушылардың су көздеріне қол жеткізу схемасы



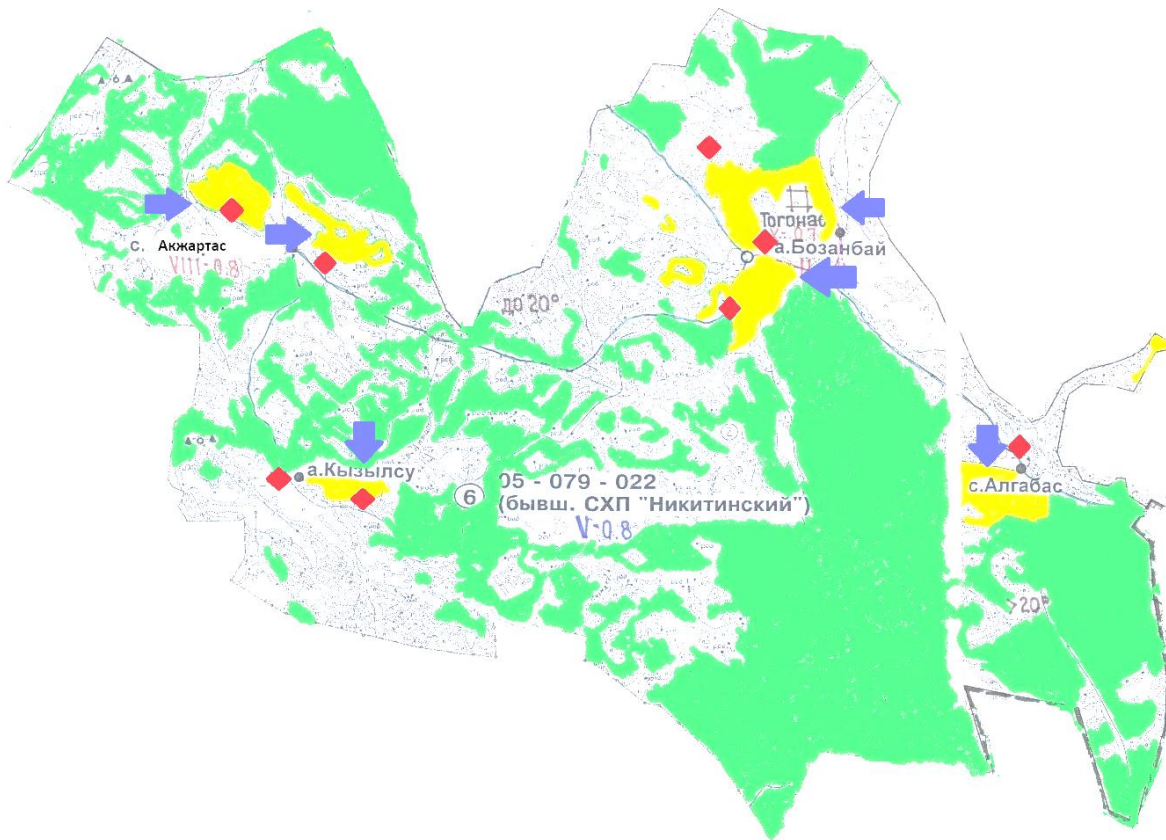
Шартты белгілер:



- жайылым пайдаланушылардың су көздеріне қолжетімділігі

Бозанбай ауылдық округінде  
2021-2022 жылдарға арналған

**Жайылымы жоқ жеке және заңды тұлғалардың ауыл шаруашылығы мал басын орналастыру үшін жайылымдарды қайта бөлу және оны берілетін учаскелерге ауыстыру схемасы**



Шартты белгілер:

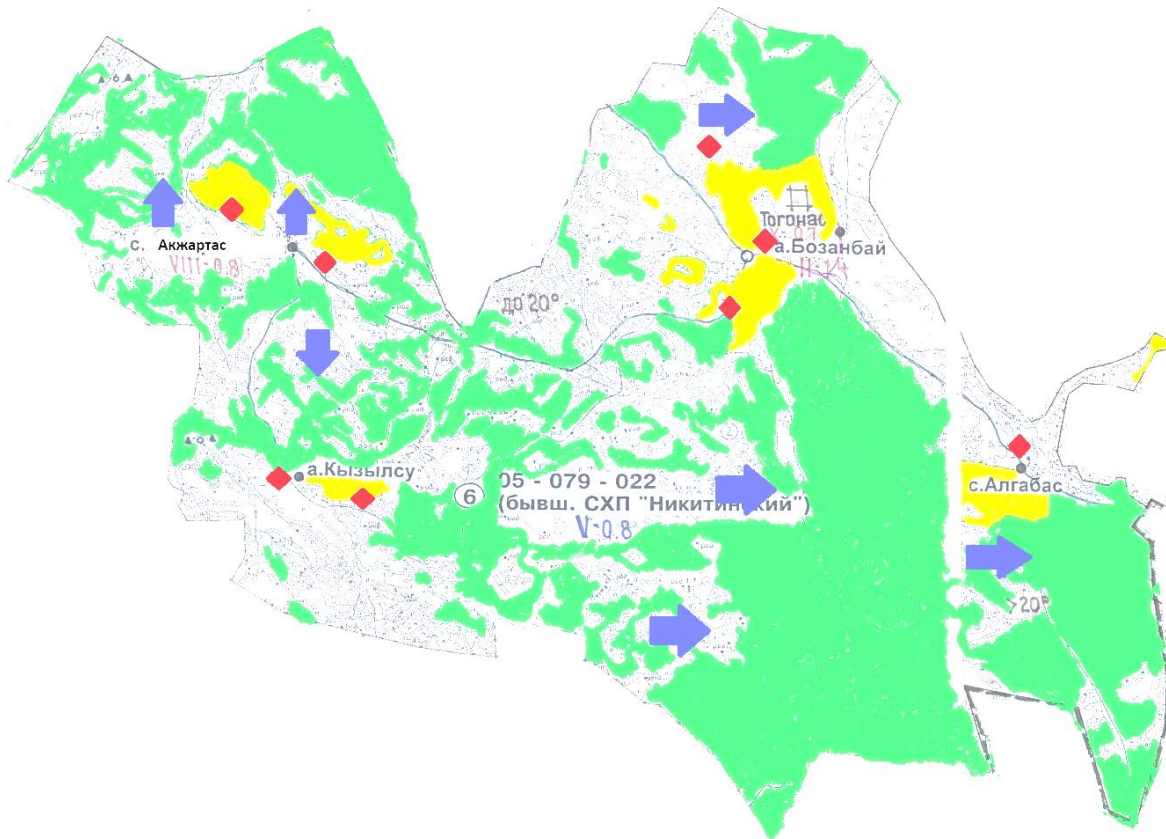


Жайылымдармен қамтамасыз етілмеген жеке және (немесе) заңды тұлғалардың шалғайдағы жайылымдарына ауыл шаруашылығы мал басын орналастыру схемасы

Бозанбай ауылдық округінде  
2021-2022 жылдарға арналған  
жайылымдарды басқару және оларды  
пайдалану жөніндегі жоспарға  
6-қосымша

**Жеке және заңды тұлғалардың шалғайдағы жайылымдарына ауыл шаруашылығы мал басын орналастыру схемасы**





Бозанбай ауылдық округінде  
2021-2022 жылдарға арналған  
жайылымдарды басқару және оларды  
пайдалану жөніндегі жоспарға  
7-қосымша

**Ауыл шаруашылығы жануарларын жаюдың және қозғалудың маусымдық бағыттарын белгілейтін жайылымдарды пайдалану жөніндегі күнтізбелік кесте**

Ауылдық округ	Малды жайылымға шығару мерзімі	Малдарды шалғайдағы жайылымдардан қайтару мерзімі
Бозанбай	сәуір - мамыр	қыркүйек - қазан