



## **Об утверждении Плана по управлению пастбищами и их использованию по городу Кокшетау на 2021–2022 годы**

Решение Кокшетауского городского маслихата Акмолинской области от 26 ноября 2021 года № С-11/15

В соответствии с подпунктом 15) пункта 1 статьи 6 Закона Республики Казахстан от 23 января 2001 года "О местном государственном управлении и самоуправлении в Республике Казахстан", подпунктом 1) статьи 8 Закона Республики Казахстан от 20 февраля 2017 года "О пастбищах", Кокшетауский городской маслихат РЕШИЛ:

1. Утвердить прилагаемый План по управлению пастбищами и их использованию по городу Кокшетау на 2021-2022 годы согласно приложению к настоящему решению.

2. Настоящее решение вводится в действие по истечении десяти календарных дней после дня его первого официального опубликования.

*Секретарь Кокшетауского  
городского маслихата  
седьмого созыва*

*Р.Калишев*

Приложение к решению  
Кокшетауского городского  
маслихата от 26 ноября  
2021 года № С-11/15

## **План по управлению пастбищами и их использованию по городу Кокшетау на 2021-2022 годы**

### **1. Введение**

Настоящий План по управлению пастбищами и их использованию по городу Кокшетау на 2021-2022 годы разработан в соответствии с Законом Республики Казахстан от 20 февраля 2017 года "О пастбищах", приказом заместителя Премьер-министра Республики Казахстан, Министра сельского хозяйства Республики Казахстан от 24 апреля 2017 года № 173 "Об утверждении Правил рационального использования пастбищ", приказом Министра сельского хозяйства Республики Казахстан от 14 апреля 2015 года № 3-3/332 "Об утверждении предельно допустимой нормы нагрузки на общую площадь пастбищ".

План принимается в целях рационального использования пастбищ, устойчивого обеспечения потребности в кормах и предотвращения процессов деградации пастбищ.

План содержит:

1) схему (карту) расположения пастбищ на территории города Кокшетау в разрезе категорий земель, собственников земельных участков и землепользователей на основании правоустанавливающих документов (приложение № 1);

2) приемлемые схемы пастбищеоборотов (приложение № 2);

3) карту с обозначением внешних и внутренних границ и площадей пастбищ, в том числе сезонных, объектов пастбищной инфраструктуры (приложение № 3);

4) схему доступа пастбищепользователей к водоисточникам (озерам, рекам, прудам, копаням, оросительным или обводнительным каналам, трубчатым или шахтным колодцам), составленную согласно норме потребления воды (приложение № 4);

5) схему перераспределения пастбищ для размещения поголовья сельскохозяйственных животных физических и (или) юридических лиц, у которых отсутствуют пастбища, и перемещения его на предоставляемые пастбища (приложение № 5);

6) схему размещения поголовья сельскохозяйственных животных на отгонных пастбищах физических и (или) юридических лиц, не обеспеченных пастбищами, расположенными при поселке, селе, сельском округе (приложение № 6);

7) календарный график по использованию пастбищ, устанавливающий сезонные маршруты выпаса и передвижения сельскохозяйственных животных (приложение № 7).

План принят с учетом сведений о состоянии геоботанического обследования пастбищ, сведений о ветеринарно-санитарных объектах, данных о численности поголовья сельскохозяйственных животных с указанием их владельцев – пастбищепользователей, физических и (или) юридических лиц, данных о количестве гуртов, отар, табунов, сформированных по видам и половозрастным группам сельскохозяйственных животных, сведений о формировании поголовья сельскохозяйственных животных для выпаса на отгонных пастбищах, особенностей выпаса сельскохозяйственных животных на культурных и аридных пастбищах, сведений о сервитутах для прогона скота и иных данных, предоставленных государственными органами, физическими и (или) юридическими лицами.

В состав территории городской администрации помимо города Кокшетау входит Красноярский сельский округ.

Общая площадь территории города Кокшетау 11 408,45 га, из них пашни – 6 521 га, сенокосы – 305 га, пастбище – 2 991,88 га, залежь – 733,90 га, прочие угодья – 7,37 га.

План составлен на земельные участки собственников и землепользователей на основании правоустанавливающих документов на кадастровом квартале 01-174-070 (административно-территориальной единице) в разрезе категории земель.

Территория землепользования находится в северо-западной части города Кокшетау Акмолинской области.

В настоящем плане использованы данные камеральной обработки, полученные в результате компьютерного вычисления площадей.

В геоморфологическом отношении земли города Кокшетау расположены в пределах Коксенгирской засушливо-степной равнинно-мелкосопочной области. Юго-западная часть территории относится к Галчевскому району, северо-восточная – к Чаглинско-Шатскому району.

В соответствии с природным районированием территория города Кокшетау расположена в зоне умеренно-засушливой лесостепи. Климат зоны характеризуется резкой континентальностью, что выражается холодной продолжительной зимой, быстрым нарастанием положительных температур весной, засушливым коротким летом.

В соответствии с данными метеостанции климатические показатели города Кокшетау составляют:

Среднегодовая температура воздуха оС +19;

Абсолютный максимум, оС +40 - 42;

Абсолютный минимум, оС - 46 - 47;

Безморозный период, 105 - 110 дней;

Глубина промерзания грунта, 184 сантиметров;

Сумма температур выше 10, 2050 – 2100;

Сумма температур ниже 10, 1000 – 1700;

Продолжительность периода со снежным покровом, 150 дней;

Высота снежного покрова, 20 – 25 сантиметров;

Среднегодовое количество осадков, 285 миллиметров;

Среднегодовая скорость ветра, 6,0 м/с.

Заключительная часть: В целом климат территории города Кокшетау благоприятный для выращивания сельскохозяйственных животных. Основное направление деятельности сельхозпредприятий и населения - развитие животноводства и растениеводства, реализация продукции животноводства и растениеводства.

## **2. Сведения о состоянии геоботанического обследования пастбищ**

Состояние геоботанического обследования пастбищ определено в соответствии с отчетом природных кормовых угодий земельных участков города Кокшетау (в границах Красноярского сельского округа) Акмолинской области, составленного филиалом НАО "Государственная корпорация "Правительство для граждан" по Акмолинской области в сентябре 2018 года.

## **3. Сведения о кормопроизводстве**

Кормопроизводство – ведущая многофункциональная и связующая отрасль сельского хозяйства, во многом определяет состояние животноводства и оказывает существенное влияние на решение ключевых проблем, дальнейшее развитие

растениеводства, земледелия, рациональное природопользование, повышение устойчивости агросистем и агроландшафтов к воздействию климата и негативных процессов, сохранение ценных сельскохозяйственных угодий и воспроизводство плодородия почв, улучшение экологического состояния территории района и охраны окружающей среды.

На территории города Кокшетау основными составляющими рациона животных служат пастбищные корма, сено естественных лугов и сеянных сенокосов (угодья сенокосения составляют 305 гектаров).

### **Средняя урожайность кормовых культур на территории города Кокшетау**

Таблица № 1

| №п/п | Наименование культура   | Урожайность, ц/га |
|------|-------------------------|-------------------|
| 1    | Кукуруза на силос       | 0                 |
| 2    | Сенаж                   | 0                 |
| 3    | Сено многолетних трав   | 6                 |
| 4    | Солома                  | 8                 |
| 5    | Сено естественных лугов | 5                 |

В городе умеренно-засушливой степи норма площади пастбищ на 1 голову сельскохозяйственных животных на восстановленных угодьях составляет:

мелкорогатый скот – 1,3 гектара;  
крупнорогатый скот – 6,5 гектаров;  
лошади – 7,8 гектаров;  
верблюды – 9,1 гектара.

На деградированных угодьях:

мелкорогатый скот – 2 гектара;  
крупнорогатый скот – 10 гектаров;  
лошади – 12 гектаров;  
верблюды – 14 гектаров.

При средней урожайности зеленой массы 5-6 центнеров с гектара, которые обеспечивают потребность животных в пастбищном корме.

#### **4. Сведения о пастбищеобороте**

В целях повышения продуктивности пастбищ и улучшения состава травостоя организованы пастбищеобороты.

В повышении продуктивности пастбищ немаловажное значение имеет правильная организация их территории, состоящая в размещении гуртовых и отарных участков, загонов очередного стравливания, летних лагерей, водных сооружений и

скотопрогонов. На естественных пастбищах предусмотрена трехзагонная схема с последовательной сменой загонов в течение сезонов года со следующими сроками стравливания, по календарному графику.

Определение продуктивности пастбищ:

площадь пастбища составляет 2 991,88 гектаров;

продолжительность пастбищного периода составляет 170 – 180 дней;

начало пастбищного периода – 20 апреля;

конец пастбищного периода – 10 октября.

## **5. Сведения о водопоях сельскохозяйственных животных**

Водопойные пункты размещаются с учетом видов и групп выпасного поголовья животных, сезонности их использования участков, рельефа местности. При размещении водоисточников необходимо учитывать удобные подходы к водопою и соблюдать санитарно-профилактические правила. В этих целях нельзя допускать размещение водоисточников на заболоченных, затапливаемых и загрязненных участках, а также проектировать к обслуживанию из одного водопойного пункта не более 250 голов крупного рогатого скота или 2 000 овец.

Исходя из вышеизложенного сельскохозяйственные животные в зоне пастбищ имеют свободный доступ к водным объектам. Вместе с тем в отдельных участках используются специально отведенные места на водных объектах, соответствующим образом оборудованные для водопоя сельскохозяйственных животных.

Источниками пастбищного водоснабжения являются естественные водоемы, таких как реки, озера и пруды с проточной водой.

Расчет потребности в воде по видам сельскохозяйственных животных и сезонам года производится по следующим нормам:

для крупного рогатого скота и лошадей – 45 – 60 литров;

для молодняка в возрасте 1-2 года – 25 – 35 литров;

для молодняка младше одного года – 10 – 15 литров;

для овец и коз – 3 – 5 литров;

для ягнят – 1-2 литра.

Допустимое расстояние от пастбища до водопоя составляет:

для коров – 2,5 км;

для телят – 1 км;

для молодняка крупного рогатого скота – 2,5 км;

для овец и коз – 3 км;

для лошадей и верблюдов – до 4,6 км.

Пастбищные угодья города Кокшетау в основном полностью обеспечены водой.

## **6. Сведения о ветеринарно-санитарных объектах**

На административной территории города Кокшетау функционируют 5 лабораторий ветеринарно-санитарной экспертизы в следующих местах:

- в центральном рынке;
- в торговом доме "Кокше Камкор";
- в торговом доме "Жибек Жолы";
- в торговом доме "Сабыр";
- в торговом доме "Армада".

В Красноярском сельском округе в здании Дома культуры функционирует ветеринарный пункт (организация "КокшеВетСервис").

На территории полигона твердых бытовых отходов функционируют 3 типовые ямы "Беккари" (примитивный скотомогильник). Вместе с тем функционирует стационарный инсинератор (трупосжигательная печь).

## **7. Данные о численности поголовья сельскохозяйственных животных**

Для удобства проведения различных подсчетов, касающихся выпаса скота, применяется условная единица для сравнения или суммирования животных различных видов скота.

Условная голова сельскохозяйственных животных – это единица, используемая для сравнения количества различного вида и категорий животных. Эквивалентность определяется на основе потребности животных в кормах.

### **Коэффициент пересчета в условные головы сельскохозяйственных животных**

Таблица № 2

| Виды животных        | Коэффициенты перевода |
|----------------------|-----------------------|
| Крупный рогатый скот | 0,8                   |
| Овцы и козы          | 0,1                   |
| ЛошЛошади и верблюды | 1,0                   |

На 1 апреля 2021 года в личных подворьях населения насчитывается поголовье скота:

в Красноярском сельском округе – 1 099 голов КРС, 4 050 голов МРС, 1013 голов лошадей, 2 головы свиньи, 2 головы верблюдов. Площадь пастбищ составляет 2 991,88 гектаров. В Красноярском сельском округе сервитуты для прогона скота не установлены.

в поселке Станционный – 128 голов КРС, 822 головы МРС, 24 головы лошадей, 8 голов свиней.

в городе Кокшетау – 2 003 головы КРС, 3 149 голов МРС, 766 голов лошадей, 57 голов свиней.

При норме нагрузки на голову КРС – 6,5 га/гол., МРС – 1,3 га/гол., лошадей – 7,8 га /гол. потребность в пастбищных угодьях личного подворья населения Красноярского сельского округа составляет:

для КРС – 1 099 гол. \* 6,5 га/гол. = 7 143,5 га;

для МРС – 4 050 гол. \* 1,3 га/гол. = 5 265 га;

для лошадей – 1 013 гол. \* 7,8 га/гол. = 7 901,4 га;

для верблюдов – 2 гол. \* 9,1 га/гол. = 18,2 га;

7 143,5 га + 5 265 га + 7 901,4 га + 18,2 га = 20 328,1 га.

Потребность в пастбищных угодьях личного подворья населения поселка Станционный:

для КРС – 128 гол. \* 6,5 га/гол. = 832 га;

для МРС – 822 гол. \* 1,3 га/гол. = 1 068,6 га;

для лошадей – 24 гол. \* 7,8 га/гол. = 187,2 га.

832 га + 1 068,6 га + 187,2 га = 2 087,8 га.

Потребность в пастбищных угодьях личного подворья населения города Кокшетау:

для КРС – 2 003 гол. \* 6,5 га/гол. = 13 019,5 га;

для МРС – 3 149 гол. \* 1,3 га/гол. = 4 093,7 га;

для лошадей – 766 гол. \* 7,8 га/гол. = 5 974,8 га.

13 019,5 га + 4 093,7 га + 5 974,8 га = 23 088 га + 2 087,8 га + 20 328,1 га = 45 503,9 га - 2 991,88 га = 42 512,1 га.

Итого потребность в пастбищных угодьях личных подворий населения составляет 42 512,1 га.

Сложившуюся потребность пастбищных угодий необходимо восполнить за счет выкупа земель для государственных нужд и выпаса сельскохозяйственных животных населения на землях сельхозтоваропроизводителей и КГУ "Учреждение лесного хозяйства "Букпа". Для этого были приняты меры по заключению меморандумов по ограниченному использованию земель сельхозтоваропроизводителей и земель лесного фонда на площади 14 733,08 га, из них с сельхозтоваропроизводителями – на площади 14 293,08 га, с КГУ "Учреждение лесного хозяйства "Букпа" управления природных ресурсов и регулирования природопользования Акмолинской области" – на площади 440,0 га. Устранить дефицит в полном объеме не представляется возможным в связи с отсутствием пастбищ.

**Список собственников и землепользователей земельных участков, прилагаемый к схеме (карте) расположения пастбищ на территории Красноярского сельского округа**

Таблица № 3

| № | Наименование землепользователей земельных участков | Площадь пастбищ, га | Наличие скота | Потребность пастбищ, га | Излишки пастбищ, га |
|---|--|---------------------|---------------|-------------------------|---------------------|
|   |  |                     |               |                         |                     |

|     |                                      |         |   |        |         |
|-----|--------------------------------------|---------|---|--------|---------|
| 1   | ТОО "Кокше Агро ЛТД"                 | 30      | -   | -      | 30      |
| 2   | КХ "Кайса"                           | 11      | 12гол МРС*1,3 га= 15,6га,<br>10 гол лошади* 7,8 га=78га. Итого<br>93,6га      | 82,6   | -       |
| 3   | КХ "Дарын Саулет"                    | 168     | 15 гол МРС*1,3 га= 19,5га,<br>13 гол лошади *7,8 га= 101,4га<br>Итого 120,9га | -      | 47,1    |
| 4   | КХ "Жол Аман"                        | 1,2     | 10 гол<br>МРС *1,3га=13 га  | 11,8   |         |
| 5   | ТОО "Агротрейд Кокше"                | 1026,28 | 50 гол лошади*7.8 га =390 га  |        | 636,28  |
| 6   | ТОО "Агротрейд"<br>Кызылжар"         | 551     | 14 гол лошади*7.8 га=109,2 га   |        | 441,8   |
| 7   | ТОО "Желкен и<br>Компания"           | 846,9   | 58 гол КРС*6,5 га=377га   |        | 469,9   |
| 8   | Кокшетауский ГСУ                     | 2       | -   |        |         |
| 9   | Агротехнический<br>колледж №3        | 167     | -   |        |         |
| 10  | Токов А.Д.                           | 60,4    | -   |        |         |
| 11  | ИП "Нуртазин В.Б."                   | 3,5     | -   |        |         |
| 112 | Новиков В.А.                         | 18,2    | 20 гол МРС*1,3га= 26га  | 7,8    |         |
| 13  | Высшее тех.училище<br>комитета по ЧС | 1       | -   |        |         |
| 14  | ТОО "Биборд"                         | 105,4   | 1037 гол КРС*6,5га=6740,5га, 27 гол<br>лошади*7,8 га=210,6га. Итого 6951,1 га | 6845,7 |         |
|     | Итого                                | 2991,88 |   | 6947,9 | 1625,08 |

## **8. Данные о количестве гуртов, отар, табунов, сформированных по видам и половозрастным группам сельскохозяйственных животных**

В административной территории (Красноярский сельский округ) города Кокшетау, данные о количестве гуртов, отар, табунов, сформированных по видам, и половозрастным группам сельскохозяйственных животных, составляют:

общественное стадо крупнорогатого скота – 3 табуна;

частное стадо крупнорогатого скота – 2 табуна;

общественное стадо мелкорогатого скота – 3 отары;

частное стадо мелкорогатого скота – 4 отары;

общественное стадо лошадей – 2 табуна;

частное стадо лошадей – 3 табуна.

## **9. Сведения о формировании поголовья сельскохозяйственных животных для выпаса на отгонных пастбищах**



В административной территории города Кокшетау отгонные пастбища, которые используются для ведения отгонного животноводства вдали от населенных пунктов не предусмотрено.

#### **10. Сведения особенностей выпаса сельскохозяйственных животных на культурных и аридных пастбищах**

В связи с тем, что территория города Кокшетау расположена в зоне умеренно засушливой лесостепи, в административной территории города Кокшетау в соответствии с географической расположенностью территории аридные пастбища отсутствуют.

Вместе с тем культурные пастбища с высокопродуктивными кормовыми культурами, в основе которых лежит научно обоснованная система агротехнических мероприятий по созданию высокоурожайного травостоя не требует рационального использования и ухода за ним.

#### **11. Сведения о скотопрогонных трассах временного (сезонного) пользования и сервитутах установленные для прогона скота**

В административной территории (Красноярский сельский округ) города Кокшетау для перегона скота к местам выпаса, источникам водопоя, лагерям, фермам, из загона в загон организованы скотопрогонные трассы. Скотопрогонные трассы размещаются, как правило, с расчетом обслуживания ими наибольшей площади и создания удобной и кратчайшей связи пастбищ с местами стоянки и водопоя скота.

Предпочтительные схемы скотопрогонных трасс прямолинейные, без лишних изгибов и поворотов, с плавными углами поворотов. Скотопрогонные трассы размещены таким образом, чтобы они не пересекали реки, ручьи, каналы, не проходили по заболоченным местам, по бровкам балок и крутых оврагов, без устройства через них переправ, а также по тальвегам балок.

Ширина скотопрогонов зависит от вида животных, размера гуртов и отар, а также механического состава почв, степени сбитости травостоя и эрозионных процессов. Скотопрогонные трассы не совмещены с дорожной сетью, в особенности с районными и областными дорогами.

При необходимости проектом предусматривается профилирование скотопрогонов и залужение их наиболее устойчивыми к вытаптыванию травосмесями. Скотопрогонные трассы проложены на расстоянии не ближе 2-3 км от животноводческих изоляторов, скотомогильников, населенных пунктов, 1,0 – 1,5 км от проезжих дорог и 0,5 – 1,0 км от многолетних насаждений. В силу природных инстинктов животные предпочитают двигаться при пастьбе в утренние часы на восход, а в вечерние часы – на закат солнца.

#### **12. Заключительная часть**

Рациональное использование пастбищ сводится к тому, чтобы создать условия для получения высокой продуктивности пастбищ, сохранить ценный состав травостоя в течение длительного времени, обеспечить пастбищными кормами наибольшее количество животных и получить высокий выход животноводческой продукции. При таком важном значении пастбищного содержания скота вопросы рационального содержания пастбищ в высшей степени актуальны, тем более, что продуктивность пастбищных угодий при правильном использовании их сильно возрастает. Так применение одной только загонной системы пастбы дает возможность содержать скот на одной и той же площади на 20 – 30% больше, а при проведении всей системы рационального использования пастбищ (правильного стравливания травостоя, текущего ухода, введения пастбищеоборота, применение загонной системы пастбы) продуктивность естественных пастбищных угодий увеличивается в 2-3 раза.

При составлении схемы пастбищеоборота предусмотрена ежегодная смена порядка использования загонов под выпас скота (причем если, например, в текущем году пастба скота начиналась с первого загона, то в следующем году нужно начинать ее со второго, затем с третьего и т. д.); периодическое использование для сенокосения ряда загонов, на которых в предыдущем году начинали пастбу весной; периодическое позднее скашивание (после обсеменения), а на сильно сбитых пастбищах периодическое предоставление полного отдыха с проведением необходимых агротехнических мероприятий.

Исходя из природно-климатических условий и сбитости пастбищ (что особенно актуально применительно к пастбищам, используемым населением), используется сменно-сезонный пастбищеоборот, который предусматривает трехзагонную схему с последовательной сменой загонов в течение сезонов года. При такой схеме пастбищеоборота каждый участок разделен на загоны очередного стравливания: для начала, середины и конца сезона.

Основные проблемы отрасли кормопроизводства:

недостаточные объемы посевных площадей под кормовыми культурами;

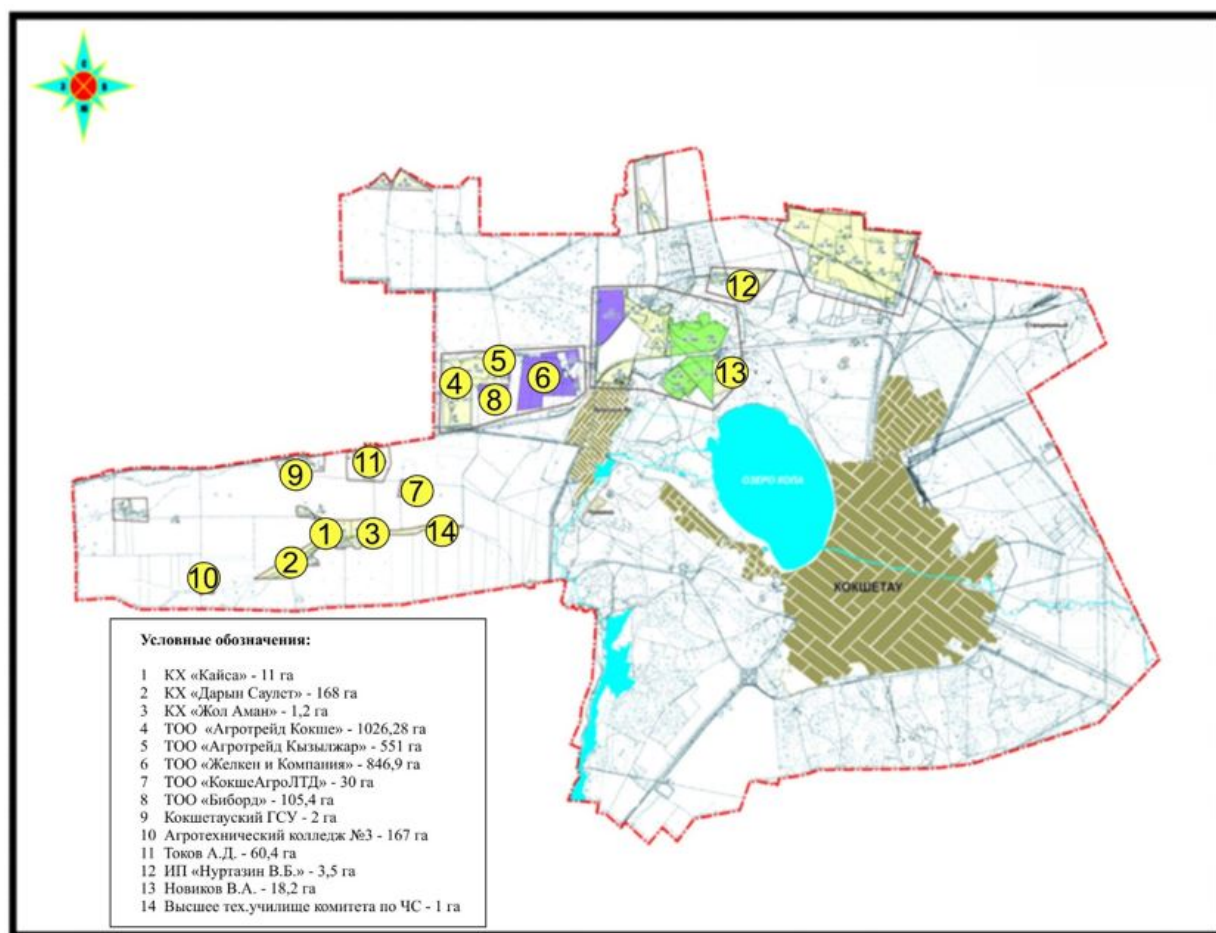
низкая урожайность кормовых культур;

низкий уровень обеспеченности современной кормоуборочной и кормоприготовительной техники;

низкий уровень использования пастбищ и сенокосов;

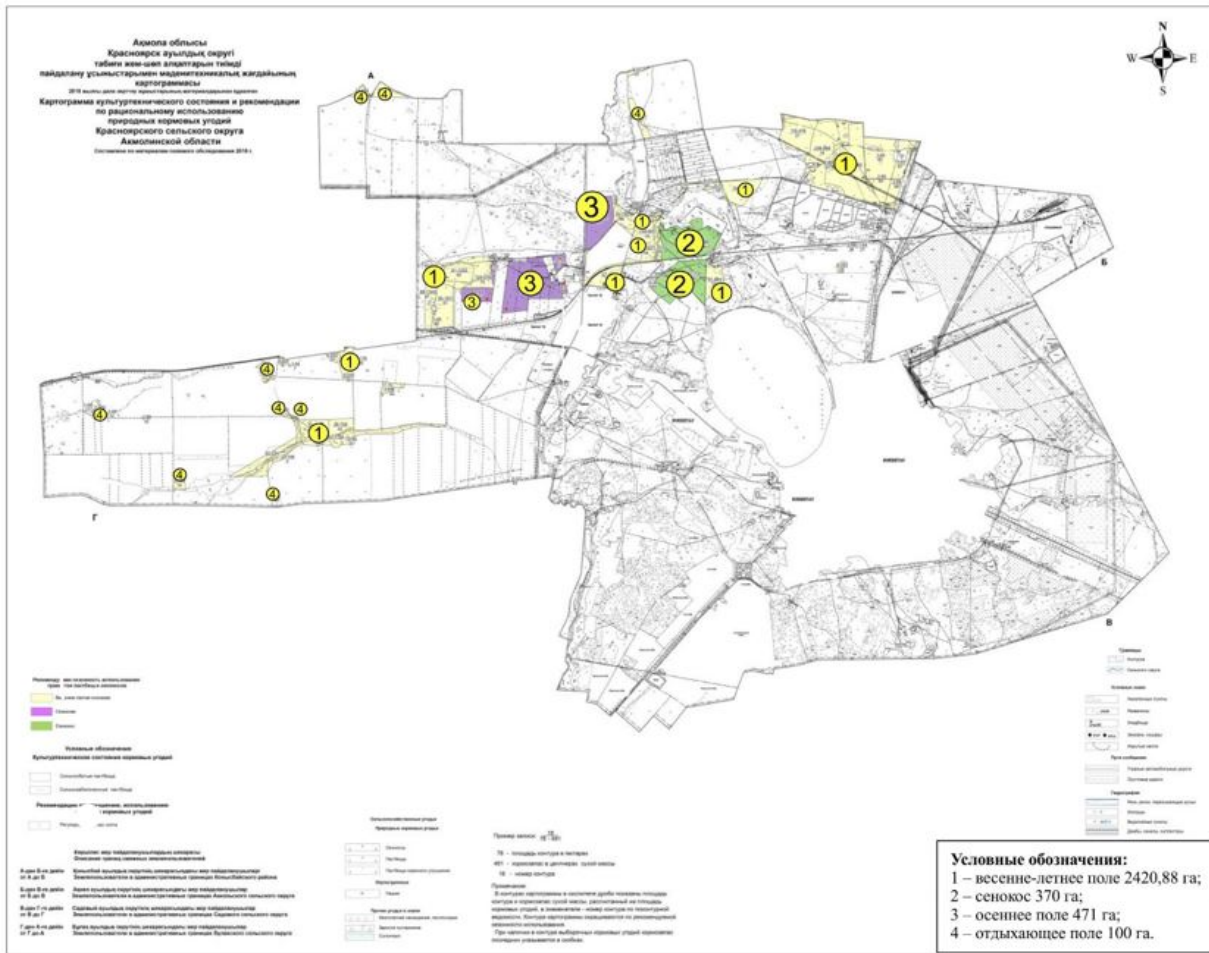
отсутствие у землепользователей специальной программы развития кормопроизводства.

**Схема (карта) расположения пастбищ на территории города Кокшетау в разрезе категорий земель, собственников земельных участков и землепользователей на основании правоустанавливающих документов**



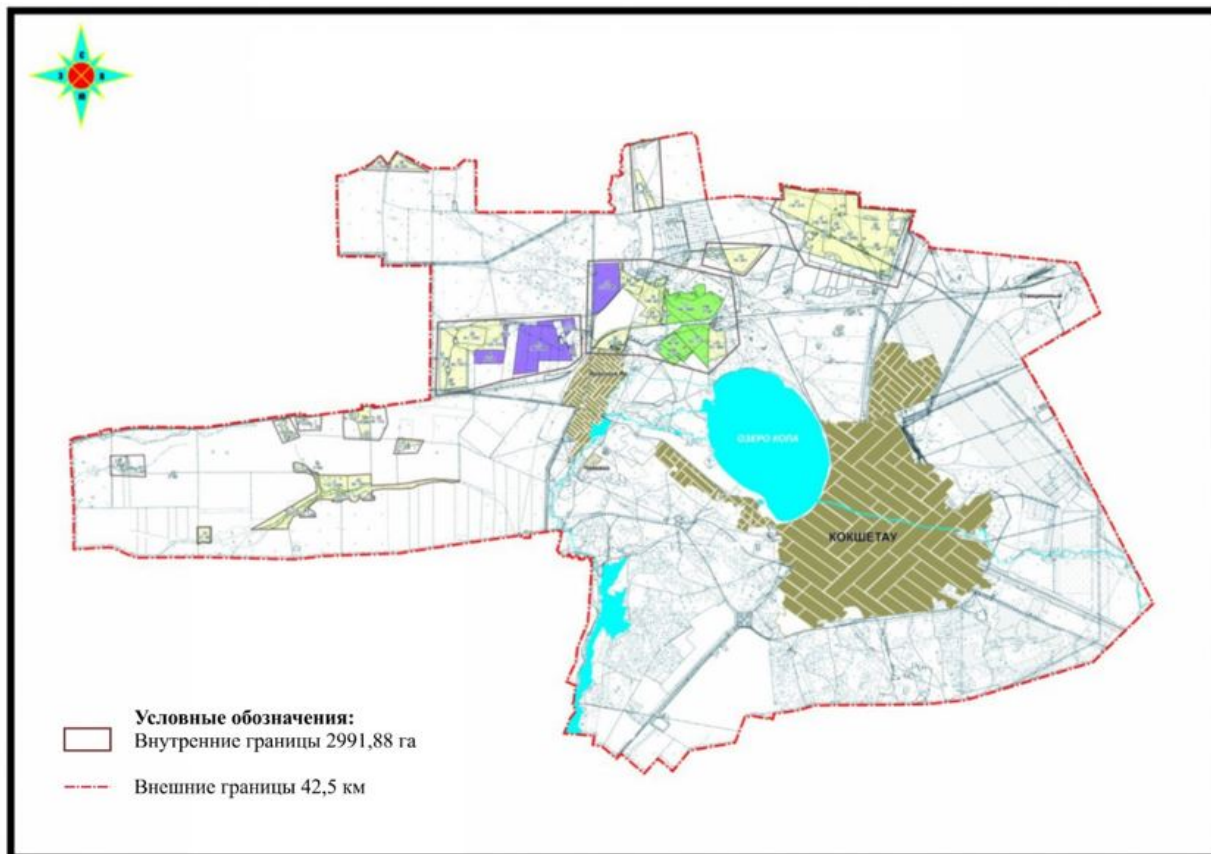
Приложение № 2  
к Плану по управлению пастбищами  
и их использованию по городу  
Кокшетау на 2021-2022 годы

**Приемлемые схемы пастбищеоборотов**



Приложение № 3  
к Плану по управлению пастбищами  
и их использованию по городу  
Кокшетау на 2021-2022 годы

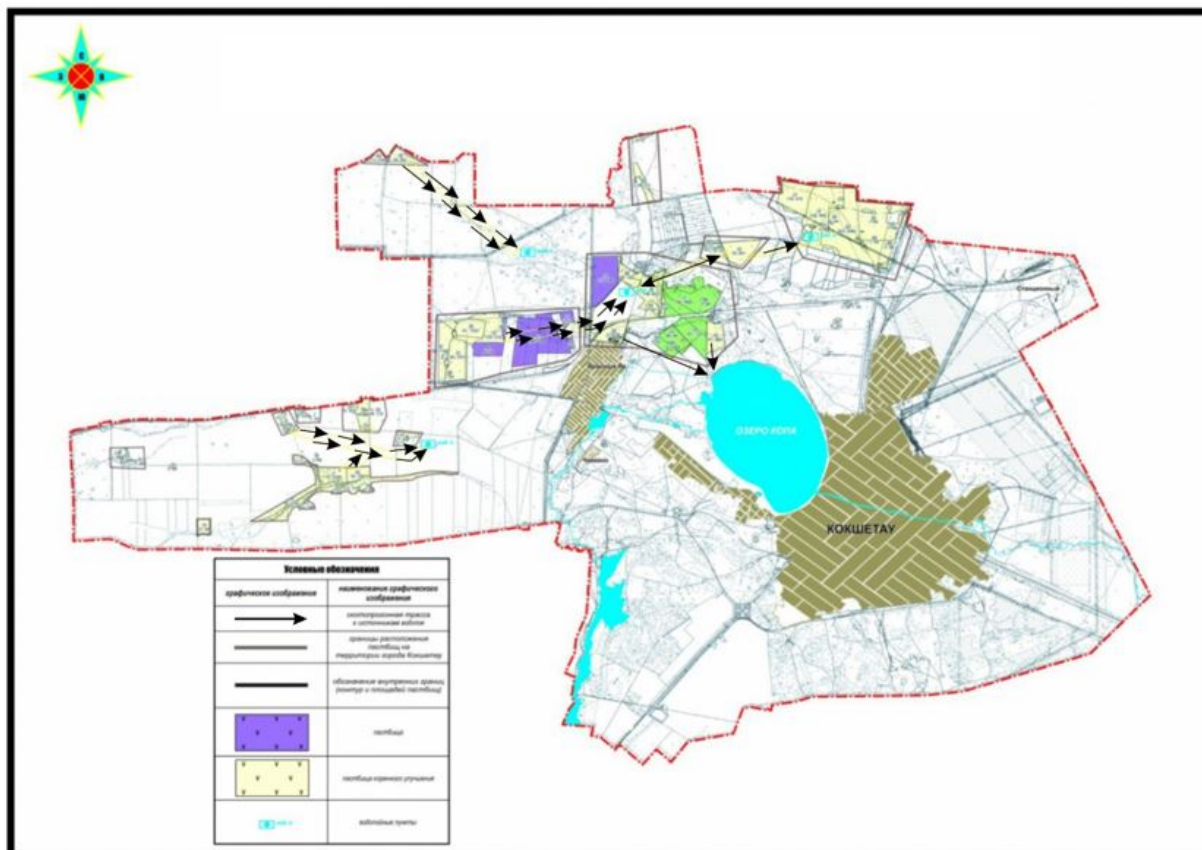
**Карта с обозначением внешних и внутренних границ и площадей пастбищ, в том числе сезонных, объектов пастбищной инфраструктуры**



Площадь пастбищ по городу Кокшетау на землях сельскохозяйственного назначения составляют 2991,88 гектара.

Приложение № 4  
к Плану по управлению пастбищами  
и их использованию по городу  
Кокшетау на 2021-2022 годы

**Схема доступа пастбищепользователей к водоисточникам (озерам, рекам, прудам, копаньям, оросительным или обводнительным каналам, трубчатым или шахтным колодцам), составленную согласно норме потребления воды**



Среднесуточная норма потребления воды на одно сельскохозяйственное животное определяется в соответствии с пунктом 9 Правил рационального использования пастбищ, утвержденных приказом заместителя Премьер-министра Республики Казахстан, Министра сельского хозяйства Республики Казахстан от 24 апреля 2017 года № 173 (зарегистрировано в Реестре государственной регистрации нормативных правовых актов за № 15090). Оросительных или обводнительных каналов на территории города не имеется.

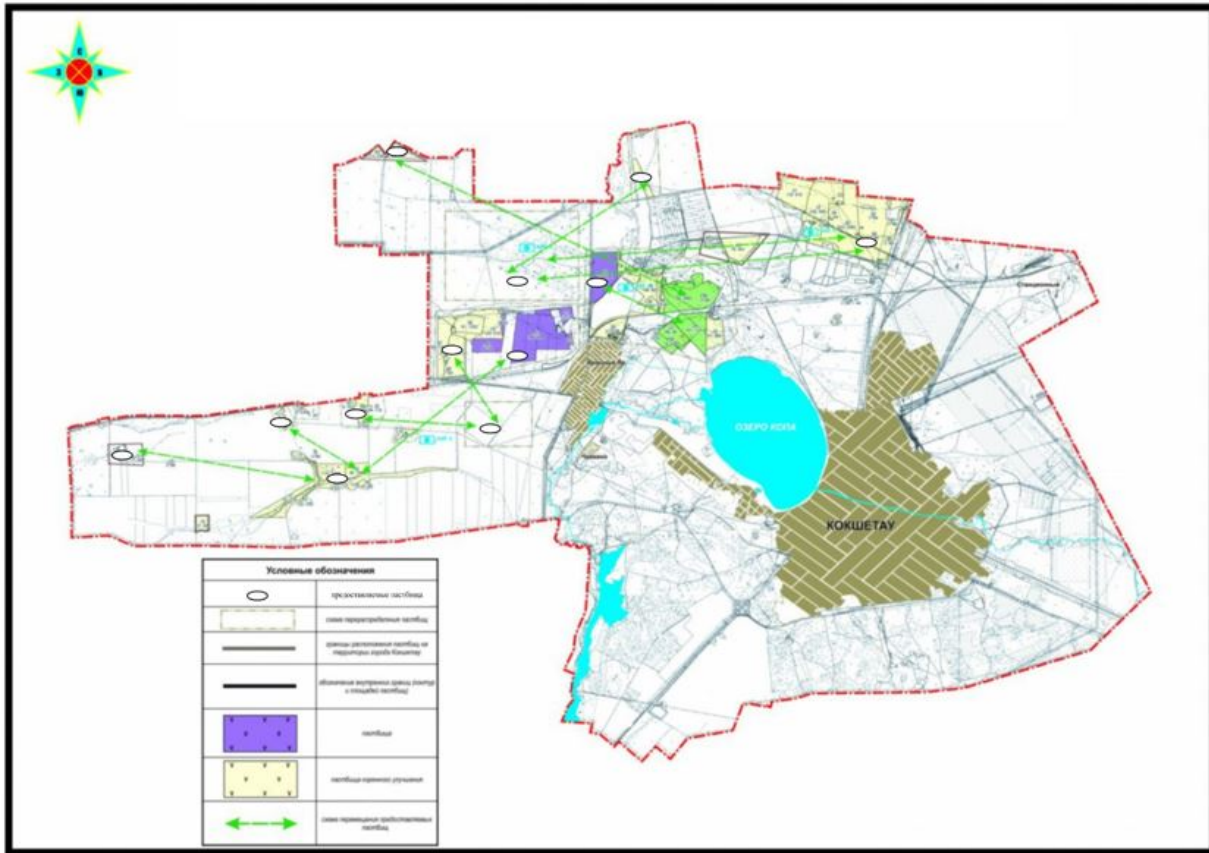
Среднесуточная норма потребления воды:

КРС – 100 литров на голову, МРС – 50 литров на голову, лошади 100 литров на голову, свиньи 50 - литров на голову.

Приложение № 5  
к Плану по управлению пастбищами  
и их использованию по городу  
Кокшетау на 2021-2022 годы

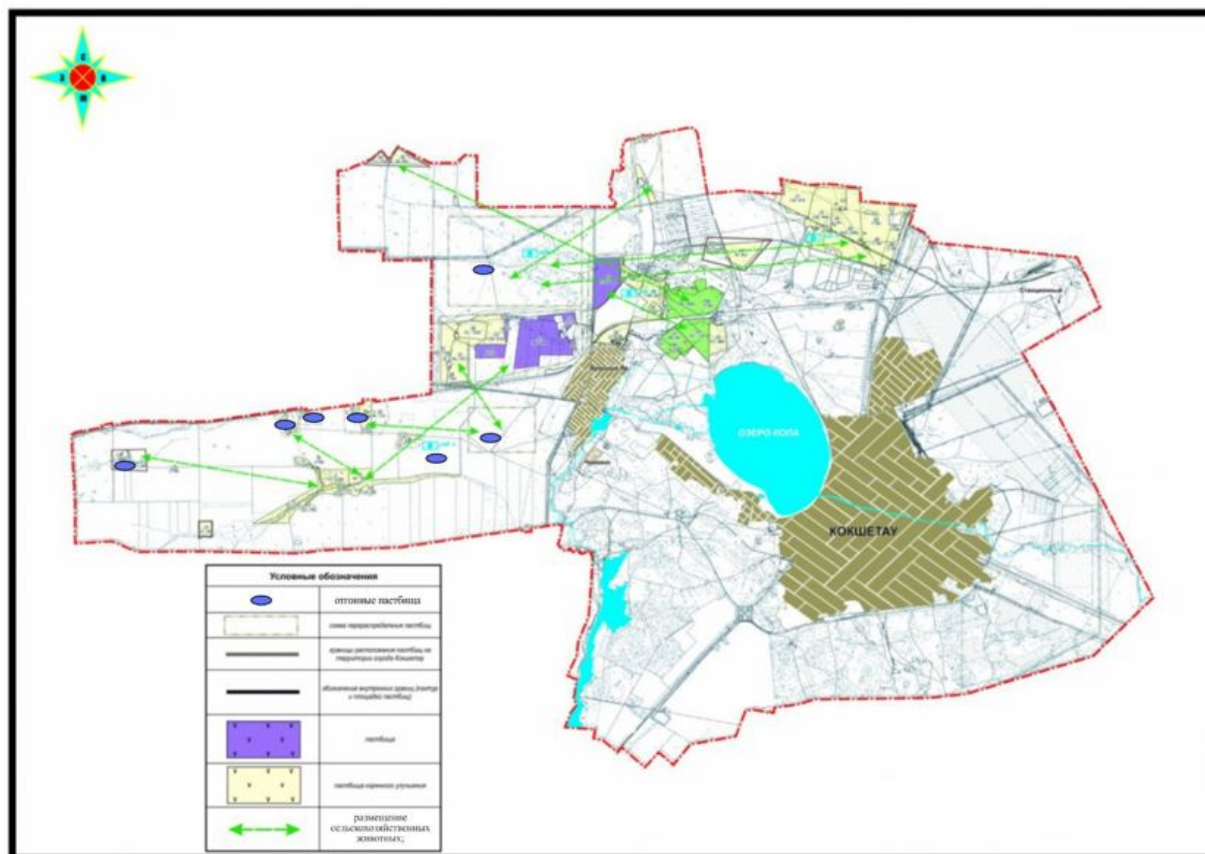
**Схема перераспределения пастбищ для размещения поголовья сельскохозяйственных животных физических и (или) юридических лиц, у которых отсутствуют пастбища, и перемещения его на предоставляемые пастбища**





Приложение № 6  
к Плану по управлению пастбищами  
их использованию по городу Кокшетау  
на 2021-2022 годы

**Схема размещения поголовья сельскохозяйственных животных на отгонных пастбищах физических и (или) юридических лиц, не обеспеченных пастбищами, расположенными при поселке, селе, сельском округе**



Общая площадь отгонных пастбищ составляет 223 га.

Приложение № 7  
к Плану по правлению пастбищами  
и их использованию по городу  
Кокшетау на 2021-2022 годы

### Календарный график по использованию пастбищ, устанавливающий сезонные маршруты выпаса

Таблица №5

| Наименование сельского округа | Использование пастбищ на 2021 год  |                                     |   | Использование пастбищ на 2022 год   |   |                                    |
|-------------------------------|------------------------------------|-------------------------------------|---|-------------------------------------|---|------------------------------------|
|                               | 1                                  | 2                                   | 3                                       | 1                                   | 2                                       | 3                                  |
| Красный Яр                    | С 3 декады апреля по 3 декаду июня | С 1 декады июля по 3 декаду августа | С 1 декады сентября по 1 декаду октября | С 1 декады июля по 3 декаду августа | С 1 декады сентября по 1 декаду октября | С 3 декады апреля по 3 декаду июня |