

Об утверждении Плана по управлению пастбищами и их использованию по городу Талдыкорган на 2022-2023 годы

Утративший силу

Решение маслихата города Талдыкорган Алматинской области от 11 ноября 2021 года № 89. Утратило силу решением маслихата города Талдыкорган области Жетісу от 3 августа 2023 года № 7-45

Сноска. Утратило силу решением маслихата города Талдыкорган области Жетісу от 03.08.2023 № 7-45 (вводится в действие после его первого официального опубликования).

Сноска. Вводится в действие с 01.01.2022 в соответствии с пунктом 3 настоящего решения.

В соответствии с подпунктом 1) статьи 8 Закона Республики Казахстан "О пастбищах" Талдыкорганский городской маслихат РЕШИЛ:

1. Утвердить План по управлению пастбищами и их использованию по городу Талдыкорган на 2022-2023 годы согласно приложению к настоящему решению.

2. Контроль за исполнением настоящего решения возложить на заместителя акима города К. Булдыбаева.

3. Настоящее решение вводится в действие с 1 января 2022 года после его первого официального опубликования.

Секретарь Талдыкорганского городского маслихата

Т. Ахажан

Приложение к решению
Талдыкорганского городского
маслихата от 11 ноября 2021 года № 89
"Об утверждении Плана по
управлению пастбищами и их
использованию по городу Талдыкорган
на 2022-2023 годы"

План по управлению пастбищами и их использованию по городу Талдыкорган на 2022-2023 годы

Настоящий План по управлению пастбищами и их использованию по городу Талдыкорган на 2022-2023 годы (далее – План) разработан в соответствии с Законом Республики Казахстан от 20 февраля 2017 года "О пастбищах", приказом Заместителя Премьер-Министра Республики Казахстан - Министра сельского хозяйства Республики Казахстан от 24 апреля 2017 года № 173 "Об утверждении Правил рационального использования пастбищ" (зарегистрирован в

Реестре государственной регистрации нормативных правовых актов № 15090), приказом Министра сельского хозяйства Республики Казахстан от 14 апреля 2015 года № 3-3/332 "Об утверждении предельно допустимой нормы нагрузки на общую площадь пастбищ" (зарегистрирован в Реестре государственной регистрации нормативных правовых актов №11064).

План принимается в целях рационального использования пастбищ, устойчивого обеспечения потребности в кормах и предотвращения процессов деградации пастбищ.

План содержит:

1. Схему (карту) расположения пастбищ на территории города Талдыкорган в разрезе категорий земель, собственников земельных участков и землепользователей на основании правоустанавливающих документов, согласно приложению 1 к настоящему Плану;

2. Приемлемые схемы пастбищеоборотов, согласно приложению 2 к настоящему Плану;

3. Карту с обозначением внешних и внутренних границ и площадей пастбищ, в том числе сезонных, объектов пастбищной инфраструктуры, согласно приложению 3 к настоящему Плану;

4. Схему доступа пастбищепользователей к водоисточникам (озерам, рекам, прудам, ручьям, родникам, оросительным или обводнительным каналам, к наливным водопунктам), составленную согласно норме потребления воды, согласно приложению 4 к настоящему Плану;

5. Схему перераспределения пастбищ для размещения поголовья сельскохозяйственных животных физических и (или) юридических лиц, у которых отсутствуют пастбища, и перемещения его на предоставляемые пастбища, согласно приложению 5 к настоящему Плану;

6. Календарный график по использованию пастбищ, устанавливающий сезонные маршруты выпаса и передвижения сельскохозяйственных животных, согласно приложению 6 к настоящему Плану.

План принят с учетом сведений о состоянии геоботанического обследования пастбищ, сведений о ветеринарно-санитарных объектах, данных о численности поголовья сельскохозяйственных животных с указанием их владельцев – пастбищепользователей, физических и (или) юридических лиц, данных о количестве гуртов, отар, табунов, сформированных по видам и половозрастным группам сельскохозяйственных животных, особенностей выпаса сельскохозяйственных животных на культурных и аридных пастбищах.

Согласно административно-территориальному делению в городе Талдыкорган имеются 2 сельских округа. В сельских округах действуют 2 скотомогильника.

Общая площадь города Талдыкорган – 38 311 гектар. По категориям земли подразделяются на:

земли сельскохозяйственного назначения – 21 266 гектар;

земли населенных пунктов – 8 098 гектар;

земли промышленности, транспорта, связи, для нужд космической деятельности, обороны, национальной безопасности и иного несельскохозяйственного назначения – 1 176 гектар;

земли особо охраняемых природных территорий – 28 гектар;

земли лесного фонда – 106 гектар;

земли водного фонда – 121 гектар;

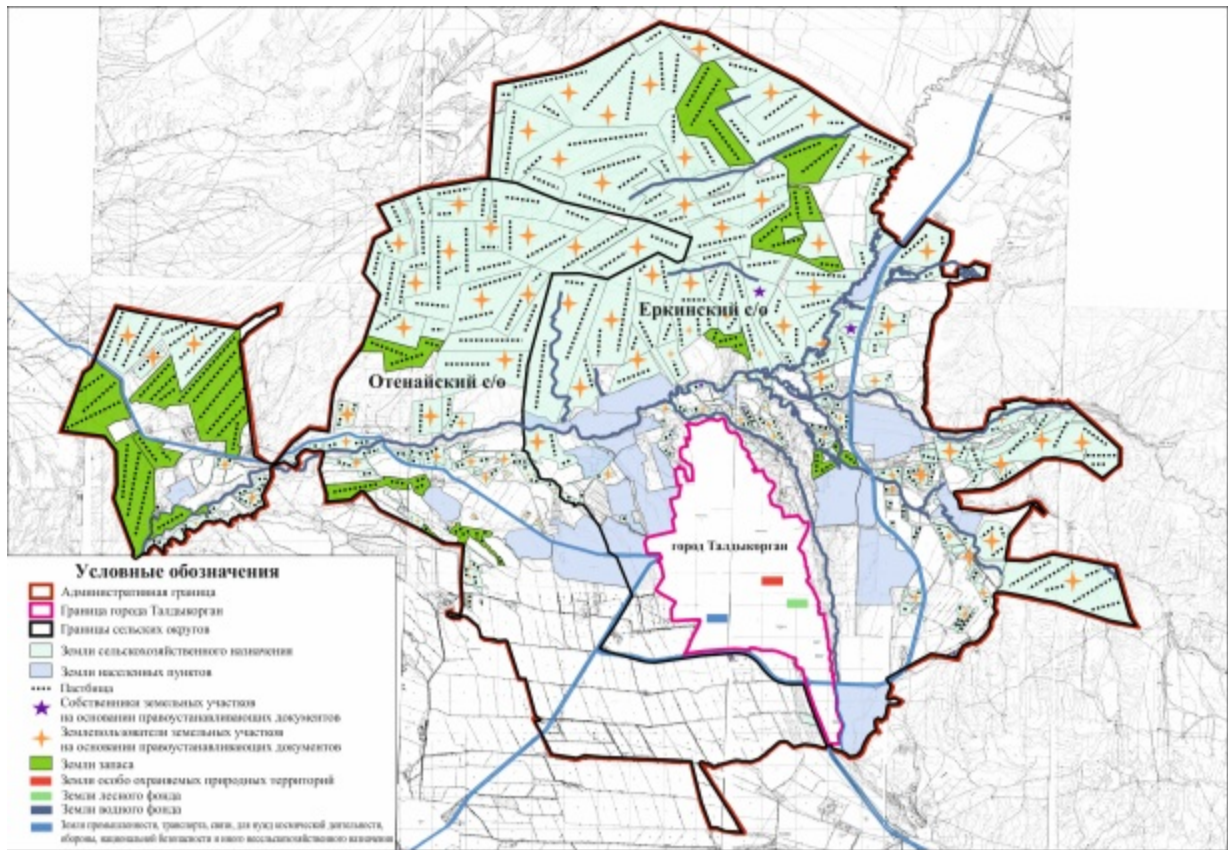
земли запаса – 7 516 гектар.

Климат города континентальный. Средняя температура января – 11-13° С, июля 22-24° С. Среднее годовое количество осадков 350-400 мм. Основное их количество приходится на март – май и ноябрь – декабрь. Ветер в основном преобладает северо – восточном (34 %), северном (16 %) направлении.

Город Талдыкорган по природным условиям относится к предгорно-пустынно-степной зоне. Растения в основном полынно-типчаково-ковыльные.

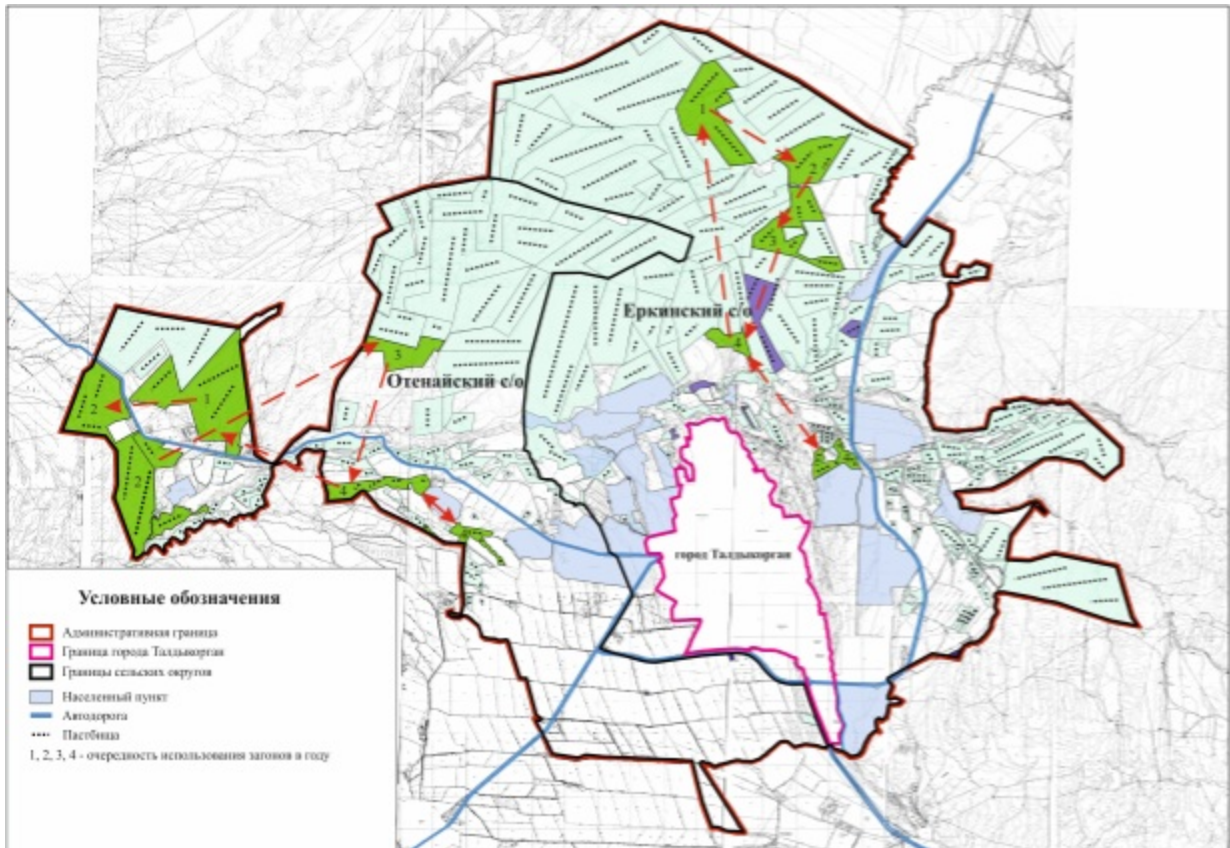
Приложение 1 к Плану по управлению
пастбищами и их использованию по
городу Талдыкорган на 2022-2023 годы

Схема (карта) расположения пастбищ на территории города Талдыкорган в разрезе категорий земель, собственников земельных участков и землепользователей на основании правоустанавливающих документов



Приложение 2 к Плану по управлению пастбищами и их использованию по городу Талдыкорган на 2022-2023 годы

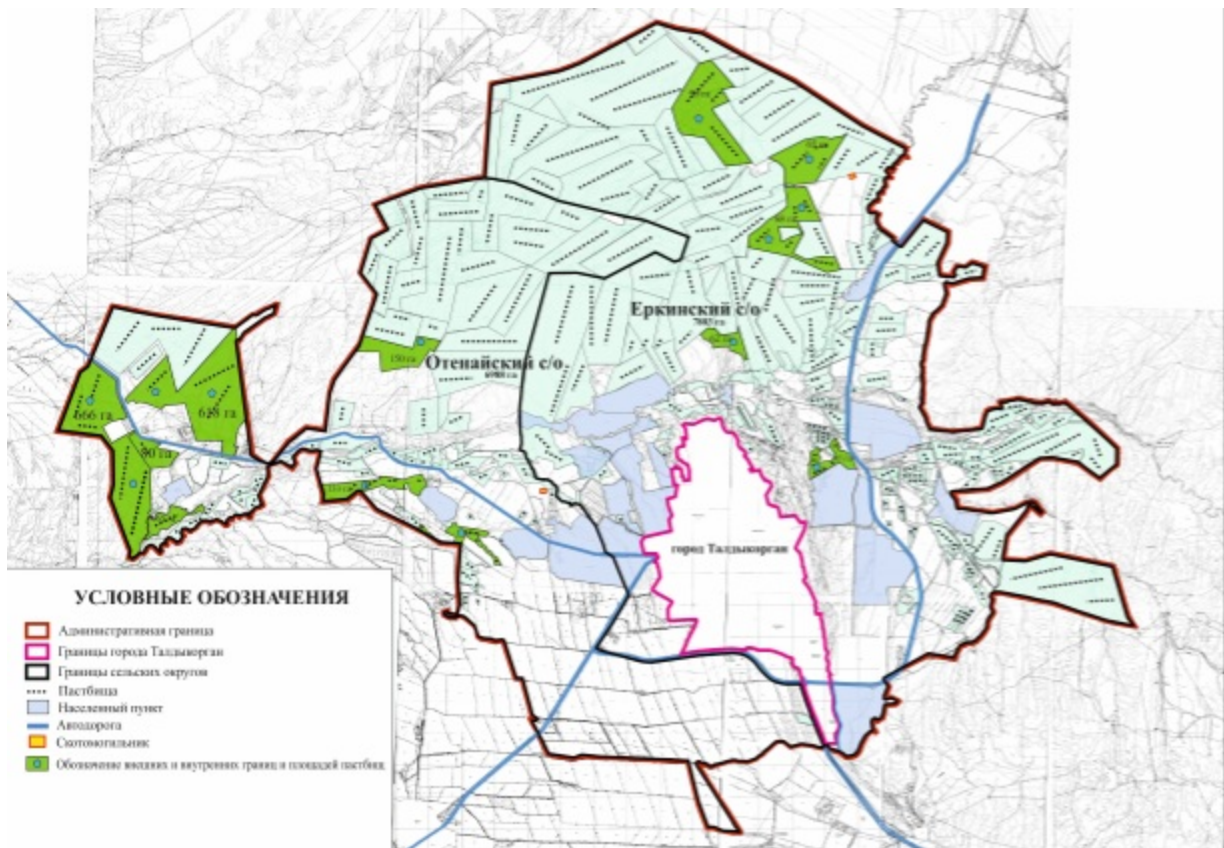
Приемлемые схемы пастбищеоборотов



Годы	Загон 1	Загон 2	Загон 3	Загон 4
2022	весенне-летний	летний	осенний	Отдыхающий загон
2023	Отдыхающий загон	весенне-летний	летний	осенний

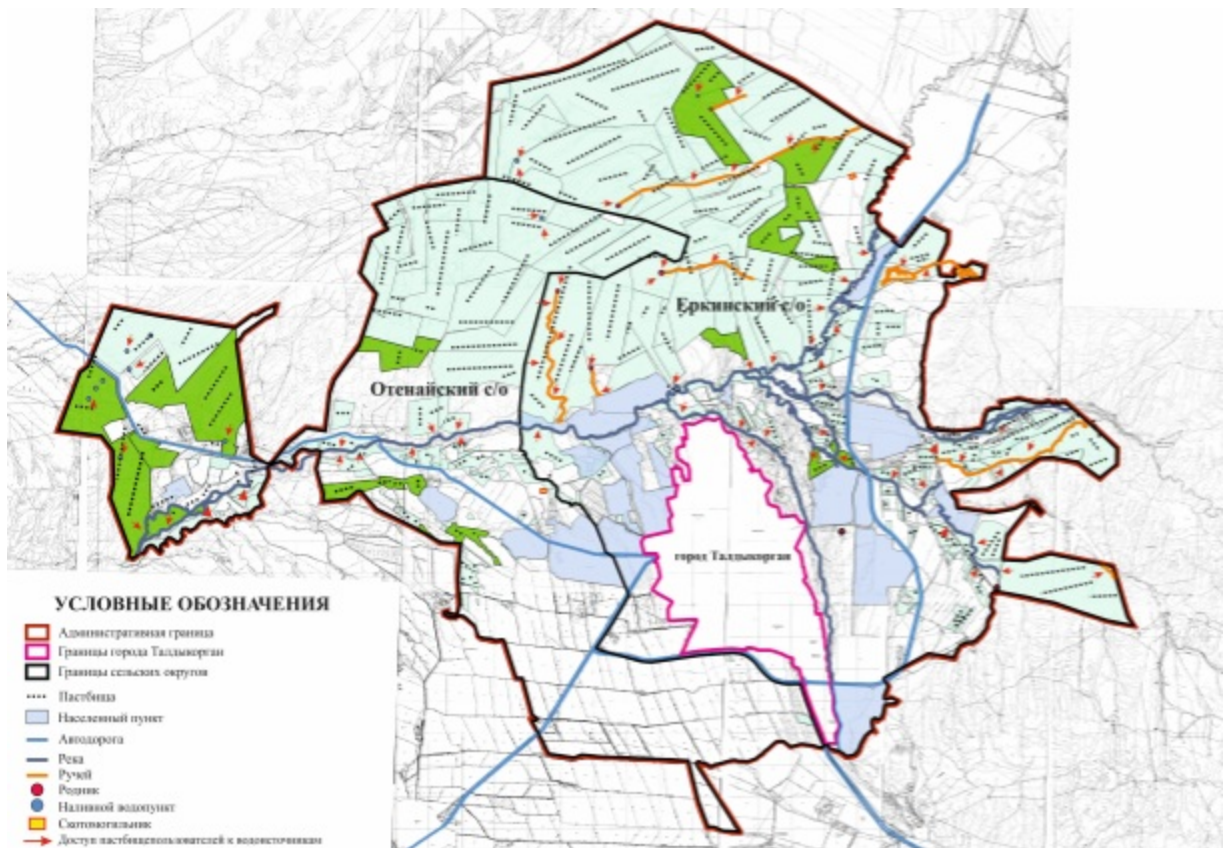
Приложение 3 к Плану по управлению пастбищами и их использованию по городу Талдыкорган на 2022-2023 годы

Карта с обозначением внешних и внутренних границ и площадей пастбищ, в том числе сезонных, объектов пастбищной инфраструктуры



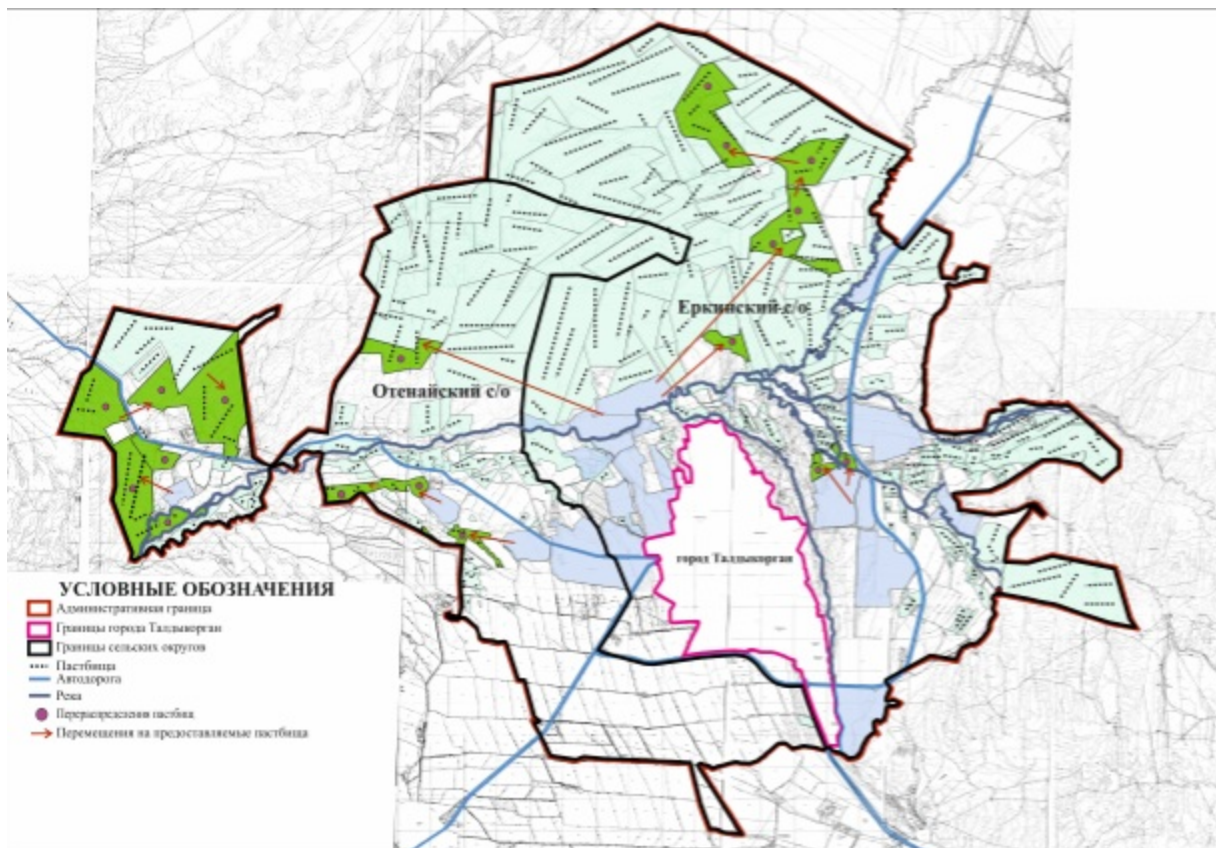
Приложение 4 к Плану по управлению пастбищами и их использованию по городу Талдыкорган на 2022-2023 годы

Схема доступа пастбищепользователей к водоисточникам (рекам, ручьям, родникам, к наливным водопунткам), составленная согласно норме потребления воды



Приложение 5 к Плану по управлению пастбищами и их использованию по городу Талдыкорган на 2022-2023 годы

Схема перераспределения пастбищ для размещения поголовья сельскохозяйственных животных физических и (или) юридических лиц, у которых отсутствуют пастбища, и перемещения его на предоставляемые пастбища



Приложение 6 к Плану по управлению пастбищами и их использованию по городу Талдыкорган на 2022-2023 годы

Календарный график по использованию пастбищ, устанавливающий сезонные маршруты выпаса и передвижения сельскохозяйственных животных

№	Наименование сельских округов	Количество загонов в 2022 году			
		1	2	3	4
1	Еркинский сельский округ	весенне-летний (март-июнь)	летний (июль-август)	осенний (сентябрь-ноябрь)	Отдыхающий загон
2	Отенайский сельский округ	весенне-летний (март-июнь)	летний (июль-август)	осенний (сентябрь-ноябрь)	Отдыхающий загон
№	Наименование сельских округов	Количество загонов в 2023 году			
		1	2	3	4
1	Еркинский сельский округ	Отдыхающий загон	весенне-летний (март-июнь)	летний (июль-август)	осенний (сентябрь-ноябрь)
2	Отенайский сельский округ	Отдыхающий загон	весенне-летний (март-июнь)	летний (июль-август)	осенний (сентябрь-ноябрь)

© 2012. РГП на ПХВ «Институт законодательства и правовой информации Республики Казахстан»
Министерства юстиции Республики Казахстан