

## **Об утверждении плана по управлению пастбищами и их использованию по городу Текели на 2022-2023 годы**

### *Утративший силу*

Решение маслихата города Текели Алматинской области от 13 декабря 2021 года № 11-51. Утратило силу решением маслихата города Текели области Жетісу от 10 июля 2023 года № 6-33

**Сноска. Утратило силу решением маслихата города Текели области Жетісу от 10.07.2023 № 6-33 (решение вводится в действие со дня его подписания).**

Сноска. Вводится в действие с 01.01.2022 в соответствии с пунктом 3 настоящего решения.

В соответствии с подпунктом 1) статьи 8 Закона Республики Казахстан "О пастбищах", Текелийский городской маслихат РЕШИЛ:

1. Утвердить План по управлению пастбищами и их использованию по городу Текели на 2022-2023 годы согласно приложению к настоящему решению.

2. Контроль за исполнением настоящего решения возложить на заместителя акима города Е. Мырзабек.

3. Настоящее решение вводится в действие с 1 января 2022 года после первого официального опубликования.

*Секретарь Текелийского городского маслихата*

*Н. Калиновский*

Приложение к решению Текелийского  
городского маслихата от 13 декабря  
2021 года № 11-51

## **План по управлению пастбищами города Текели и их использованию на 2022-2023 годы**

Настоящий План по управлению пастбищами и их использованию по городу Текели на 2022-2023 годы (далее - План) разработан в соответствии с Законом Республики Казахстан от 20 февраля 2017 года "О пастбищах", приказом Заместителя Премьер-Министра Республики Казахстан, Министра сельского хозяйства Республики Казахстан от 24 апреля 2017 года № 173 "Об утверждении Правил рационального использования пастбищ" (зарегистрирован в Реестре государственной регистрации нормативных правовых актов № 15090), приказом Министра сельского хозяйства Республики Казахстан от 14 апреля 2015 года №3-3/332 "Об утверждении предельно допустимой нормы нагрузки на общую площадь пастбищ"(зарегистрирован в Реестре государственной регистрации нормативных правовых актов № 11064).

План принимается в целях рационального использования пастбищ, устойчивого обеспечения потребности в кормах и предотвращения процессов деградации пастбищ.

План содержит:

1. схему (карту) расположения пастбищ на территории административно-территориальной единицы в разрезе категории земель, собственников земельных участков и землепользователей на основании правоустанавливающих документов, согласно приложению 1, 2 к настоящему Плану;

2. приемлемую схему пастбищеоборотов, согласно приложению приложению 3, 4 к настоящему Плану;

3. карту с обозначением внешних и внутренних границ и площадей пастбищ, в том числе сезонных, объектов пастбищной инфраструктуры, согласно приложению 5, 6 к настоящему Плану;

4. схему доступа пастбищепользователей к водоисточникам (озерам, рекам, прудам, копаням, оросительным или обводительными каналам, трубчатым или шахтным колодцам), составленную согласно норме потребления воды, согласно приложению 7, 8 к настоящему Плану;

5. календарный график по использованию пастбищ, устанавливающий сезонные маршруты и передвижения сельскохозяйственных животных, согласно приложению 9 к настоящему Плану.

План принят с учетом сведений о состоянии геоботанического обследования пастбищ, сведений о ветеринарно-санитарных объектах, данных о численности поголовья сельскохозяйственных животных с указанием их владельцев – пастбище пользователей, физических и (или) юридических лиц, данных..о количестве гуртов, отар, табунов, сформированных по видам и половозрастным группам сельскохозяйственных животных, сведений о формировании поголовья сельскохозяйственных животных для выпаса на отгонных пастбищах, особенностей выпаса сельскохозяйственных животных на культурных и аридных пастбищах, сведений о сервитутах для прохода крупно рогатого скота и иных данных, предоставленных государственными органами, физическими и (или) юридическими лицами.

По административно-территориальному делению в городе Текели имеется 1 сельский округ, 2 населенных пункта.

Общая площадь территории города Текели - 7008 гектаров, из них пастбищные земли - 1665 гектаров.

По категориям земли подразделяются на:

1. земли сельскохозяйственного назначения - 2460 гектаров;

2. земли населенных пунктов - 3497 гектаров;

3. земли промышленности, транспорта, связи, для нужд космической деятельности, обороны, национальной безопасности и иного не сельскохозяйственного назначения – 582 гектаров;

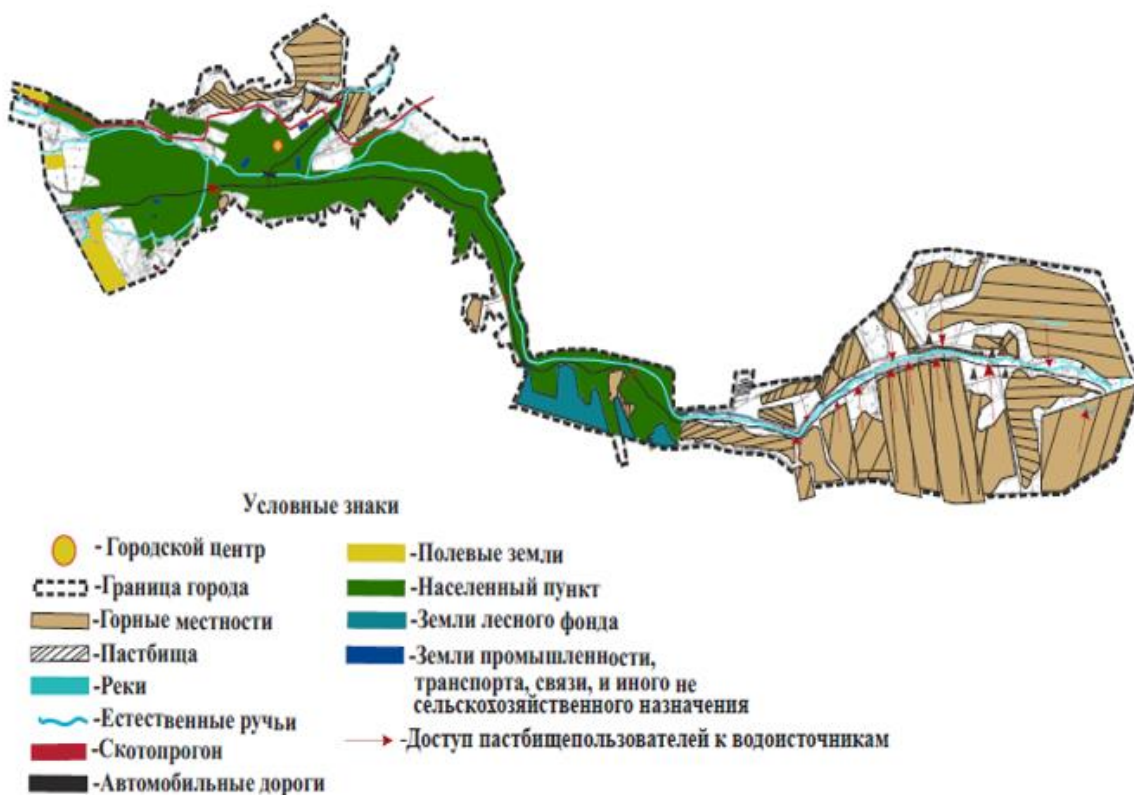
4. земли лесного фонда - 173 гектаров;

Климат города: холодно умеренный, средняя температура в январь - 11.3°C. Это самая низкая средняя температура в течение года. В течение года выпадает значительное количество осадков, около 384 мм осадков в год. Самый теплый месяц года - июль со средней температурой -20.9 °С.

В городе действует 1 ветеринарная станция, 2 пунктов для искусственного осеменения крупного рогатого скота.

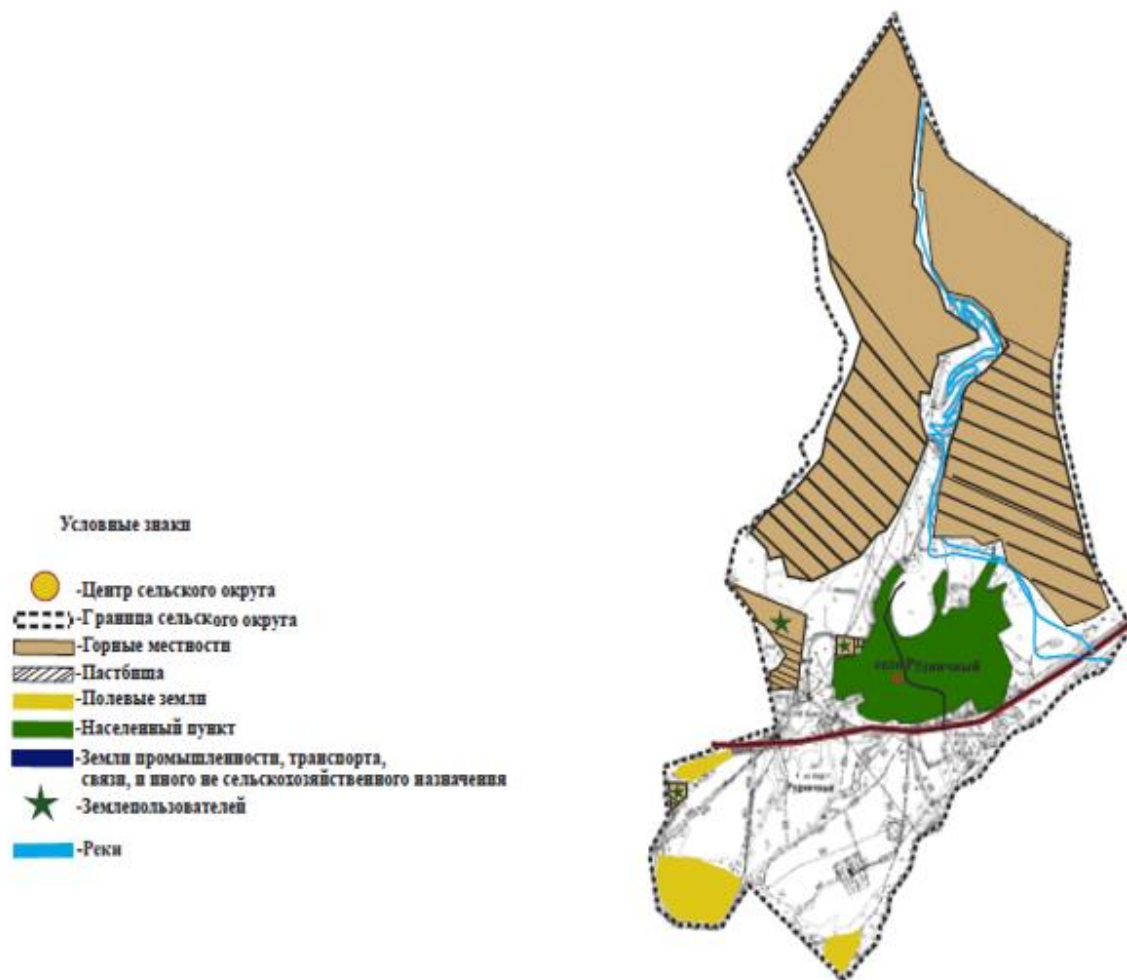
Приложение 1 к Плану управления  
пастбищами и их использованию  
по городу Текели на 2022-2023 годы

**Схема (карта) расположения пастбищ на территории города Текели в разрезе категории земель, собственников земельных участков и землепользователей на основании правоустанавливающих документов**



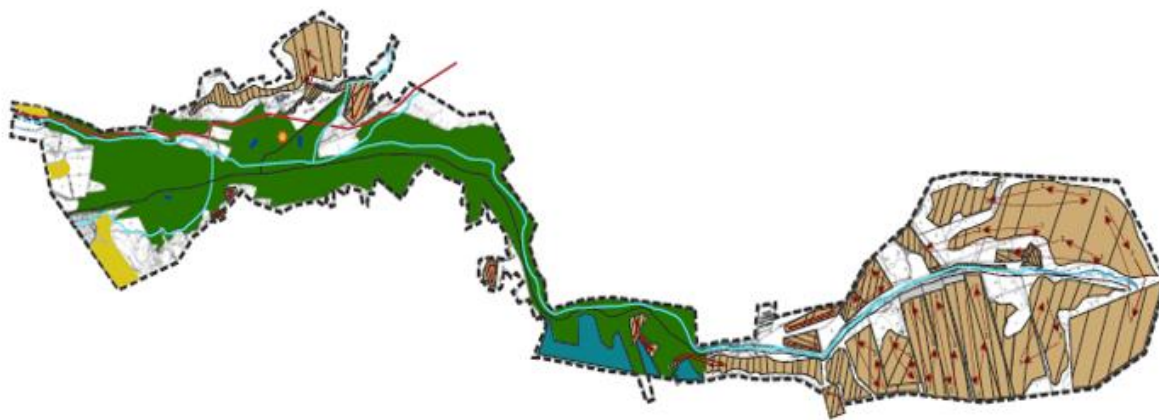
Приложение 2 к Плану управления  
пастбищами и их использованию по  
городу Текели на 2022-2023 годы

**Схема (карта) расположения пастбищ на территории сельского округа Рудничный города Текели в разрезе категории земель, собственников земельных участков и землепользователей на основании правоустанавливающих документов**



Приложение 3 к Плану управления пастбищами и их использованию по городу Текели на 2022-2023 годы

**Приемлемые схемы пастбищеоборотов**



**Условные знаки**

- |                     |   |
|---------------------|---|
| ● -Городской центр  | ■ -Земли лесного фонда  |
| ⋯ -Граница города   | ■ -Скотопрогон  |
| ■ -Горные местности | ■ -Автомобильные дороги   |
| ▨ -Пастбища         | 1 -Летние пастбища  |
| ■ -Населенный пункт | 2 -Весенние - осенние пастбища  |
| ■ -Полевые земли    | 3 -Приемлемые схемы пастбищеоборота   |
| ■ -Реки             | ■ -Земли промышленности, транспорта, связи, и иного не сельскохозяйственного назначения |

Приложение 4 к Плану управления пастбищами и их использованию по городу Текели на 2022-2023 годы

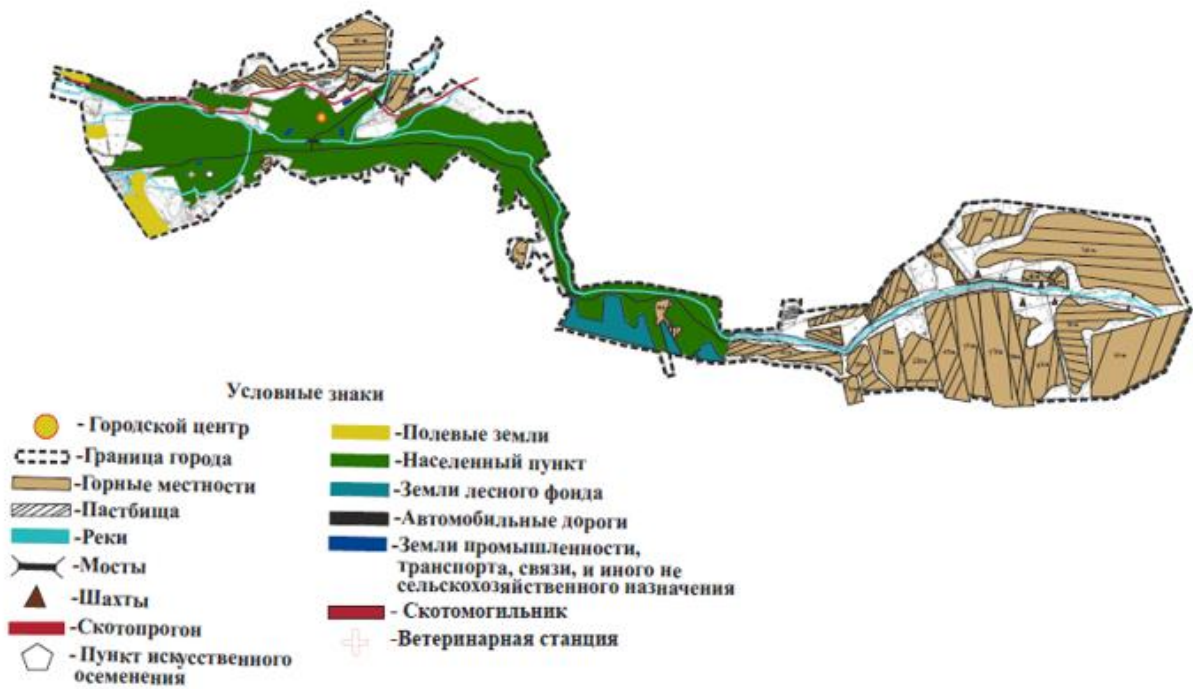
**Приемлемые схемы пастбищеоборотов**

- Условные знаки
-  - Центр сельского округа
  -  - Граница сельского округа
  -  - Горные местности
  -  - Пастбища
  -  - Населенный пункт
  -  - Автомобильные дороги
  -  - Скотопогон
  - 1 - Летние пастбища
  - 2 - Весенние - осенние пастбища
  - 3
  -  - Приемлемые схема пастбищеоборотов
  -  - Земли промышленности, транспорта, связи, и иного не сельскохозяйственного назначения
  -  - Реки
  -  - Полевые земли




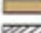







Приложение 5 к Плану управления пастбищами и их использованию по городу Текели на 2022-2023 годы

**Карта с обозначением внешних и внутренних границ и площадей пастбищ, в том числе сезонных, объектов пастбищной инфраструктуры**



Приложение 6 к Плану управления пастбищами и их использованию по городу Текели на 2022-2023 годы

**Карта с обозначением внешних и внутренних границ и площадей пастбищ, в том числе сезонных, объектов пастбищной инфраструктуры**

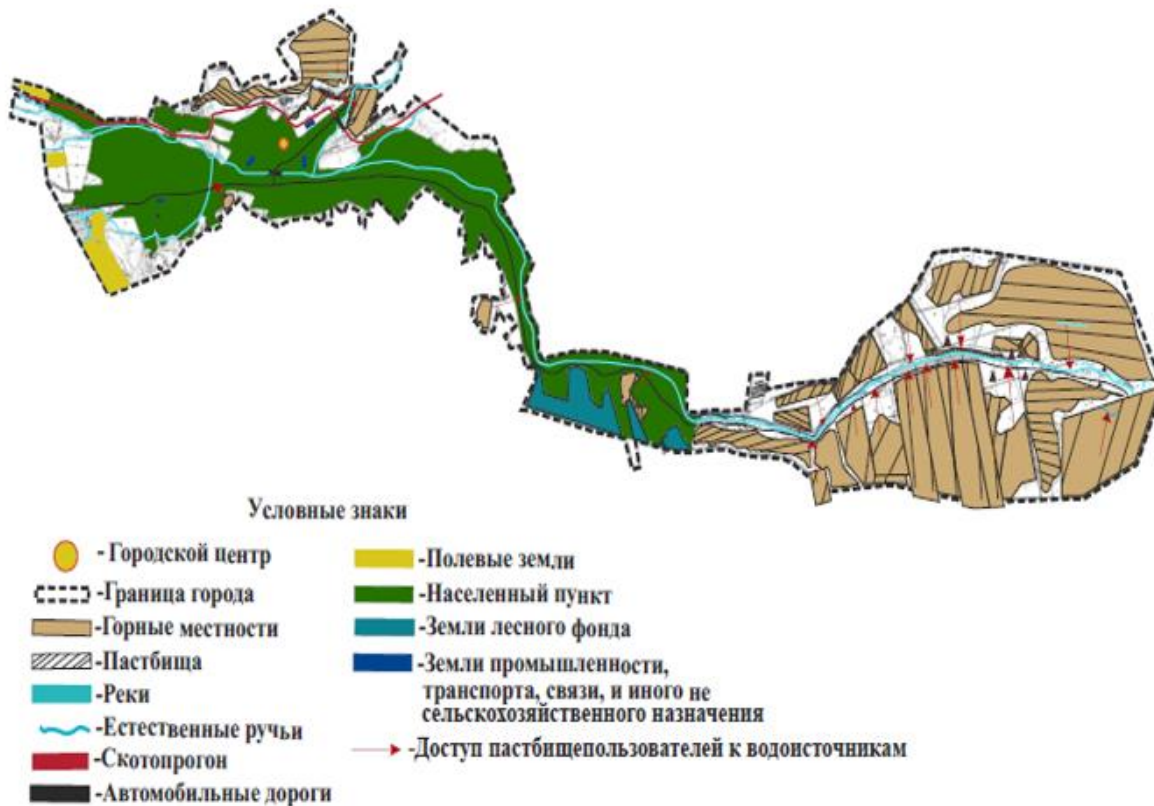
- Условные знаки
-  - Центр сельского округа
  -  - Граница сельского округа
  -  - Горные местности
  -  - Пастбища
  -  - Населенный пункт
  -  - Автомобильные дороги
  -  - Скотопроез
  -  - Мосты
  -  - Шахта
  -  - Земли промышленности, транспорта, связи, и иного не сельскохозяйственного назначения
  -  - Скотомогильник
  -  - Пункт для искусственного осеменения
  -  - Реки
  -  - Полевые земли



Приложение 7 к Плану управления  
пастбищами и их использованию по  
городу Текели на 2022-2023 годы

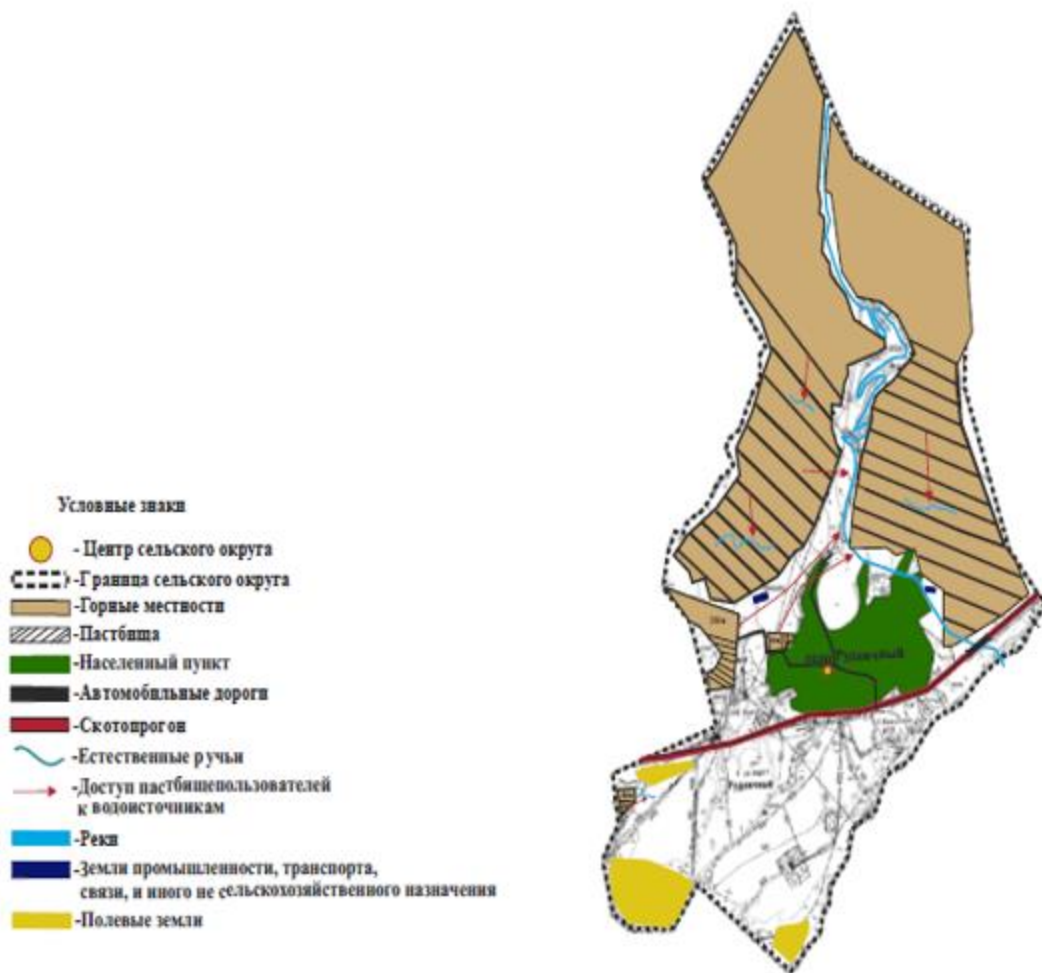
**Схема доступа пастбищепользователей к водоисточникам (озерам, рекам, прудам, оросительным или обводительным каналам, трубчатых или шахтным) составленную согласно норме потребления воды**





Приложение 8 к Плану управления пастбищами и их использованию по городу Текели на 2022-2023 годы

**Схема доступа пастбищепользователей к водоисточникам (озерам, рекам, прудам, оросительным или обводительным каналам, трубчатых или шахтным) составленную согласно норме потребления воды**



Приложение 9 к Плану управления пастбищами и их использованию по городу Текели на 2022-2023 годы

**Календарный график по использованию пастбища, устанавливающий сезонные маршруты выпаса и передвижения сельскохозяйственных животных:**

№ п/н	Населенный пункт	Летние пастбища	Весенние пастбища	Осенние пастбища
1	г. Текели	июнь, июль, август	март, апрель, май	сентябрь, октябрь, ноябрь
2	Рудничный с/о	июнь, июль, август	март, апрель, май	сентябрь, октябрь, ноябрь