



Об утверждении Плана по управлению пастбищами и их использованию по Алакольскому району на 2021–2022 годы

Решение Алакольского районного маслихата Алматинской области от 13 августа 2021 года № 11-2

В соответствии с подпунктом 1) статьи 8 Закона Республики Казахстан "О пастбищах", Алакольский районный маслихат РЕШИЛ:

1. Утвердить План по управлению пастбищами и их использованию по Алакольскому району на 2021 – 2022 годы согласно приложению к настоящему решению.

2. Контроль за исполнением данного решения возложить на постоянную комиссию Алакольского районного маслихата "По вопросам развития сельского хозяйства, экологии, транспорта и связи, индустриально-инновации и энергетической инфраструктуры".

3. Настоящее решение вводится в действие по истечении десяти календарных дней после дня их первого официального опубликования.

Секретарь Алакольского районного маслихата:

С.Жабжанов

Приложение к решению

План по управлению пастбищами и их использованию по Алакольскому району на 2021-2022 годы

Настоящий План по управлению пастбищами и их использованию по Алакольскому району на 2020-2021 годы (далее - План) разработан в соответствии с Законом Республики Казахстан от 20 февраля 2017 года "О пастбищах", приказом Заместителя Премьер-Министра Республики Казахстан-Министра сельского хозяйства Республики Казахстан от 24 апреля 2017 года № 173 "Об утверждении Правил рационального использования пастбищ" (зарегистрирован в Реестре государственной регистрации нормативных правовых актов № 15090), приказом Министра сельского хозяйства Республики Казахстан от 14 апреля 2015 года № 3-3/332 "Об утверждении предельно допустимой нормы нагрузки на общую площадь пастбищ" (зарегистрирован в Реестре государственной регистрации нормативных правовых актов № 11064).

План принимается в целях рационального использования пастбищ, устойчивого обеспечения потребности в кормах и предотвращения процессов деградации пастбищ.

План содержит:

1. схему (карту) расположения пастбищ на территории административно-территориальной единицы в разрезе категории земель, собственников

земельных участков и землепользователей на основании правоустанавливающих документов, согласно приложению 1 к настоящему Плану;

2. приемлемую схему пастбищеоборотов, согласно приложению 2 к настоящему Плану;

3. карту с обозначением внешних и внутренних границ и площадей пастбищ, в том числе сезонных, объектов пастбищной инфраструктуры, согласно приложению 3 к настоящему Плану;

4. схему доступа пастбищепользователей к водоисточникам (озерам, рекам, прудам, копаням, оросительным или обводительными каналам, трубчатым или шахтным колодцам), составленную согласно норме потребления воды, согласно приложению 4 к настоящему Плану;

5. схему перераспределения пастбищ для размещения поголовья сельскохозяйственных животных и (или) юридических лиц, у которых отсутствуют пастбища, и перемещения его на предоставляемые пастбища, согласно 5 к настоящему Плану;

6. схему размещения поголовья сельскохозяйственных животных на отгонных пастбищах физических и (или) не обеспеченных пастбищами, расположенными при городе районного значения, селе, сельском округе, согласно приложению 6 к настоящему Плану;

7. календарный график по использованию пастбищ, устанавливающий сезонные маршруты и передвижения сельскохозяйственных животных, согласно приложению 7 к настоящему Плану;

План принят с учетом сведений о состоянии геоботанического обследования пастбищ, сведений о ветеринарно-санитарных объектах, данных о численности поголовья сельскохозяйственных животных с указанием их владельцев - пастбище пользователей, физических и (или) юридических лиц, данных о количестве гуртов, отар, табунов, сформированных по видам и половозрастным группам сельскохозяйственных животных, сведений о формировании поголовья сельскохозяйственных животных для выпаса на отгонных пастбищах, особенностей выпаса сельскохозяйственных животных на культурных и аридных пастбищах.

Район был образован под названием Алакульский район в 1928 году. Административно-территориальное деление района состоит из 23 сельских округов, 56 сельских населенных пунктов.

Общая площадь земель Алакольского района 2369,5 тысяч гектаров, из них пастбищные земли - 733,6 тысяч гектаров, в том числе сенокосы - 52,2 тысяч гектаров.

По категориям земли подразделяются на:

земли сельскохозяйственного назначения - 903,5 тысяч гектаров;

земли населенных пунктов - 59,3 тысяч гектаров;

земли промышленности, транспорта, связи, для нужд космической деятельности, обороны, национальной безопасности и иного не сельскохозяйственного назначения - 33,8 тысяч гектаров;

земли лесного фонда - 244,5 тысяч гектаров;

земли природных заповедников - 68,6 тысяч гектаров;

земли водного фонда - 0,8 тысяч гектаров;

земли запаса - 958,8 тысяч гектаров.

Климат района резко континентальный. Годовое количество атмосферных осадков на равнинной территории 150-260 мм, в горных районах 350-550 мм. Средние температуры января -12-16°C, июля +18+23°C.

На равнине распространены серо-бурые полупустынные почвы, в предгорьях светло-каштановые и черноземные.

На территории района протекают реки - Тентек, Чинжала, Жаманты, Кызылтал, Ыргайты.

Насчитывается примерно 110 видов широко распространенных цветковых растений, относящихся к 25 семействам и 85 родам. Наибольшее распространение получили три семейства: злаковые, сложноцветные и маревые.

Средняя урожайность пастбищных угодий составляет 3,5 центнер/гектар.

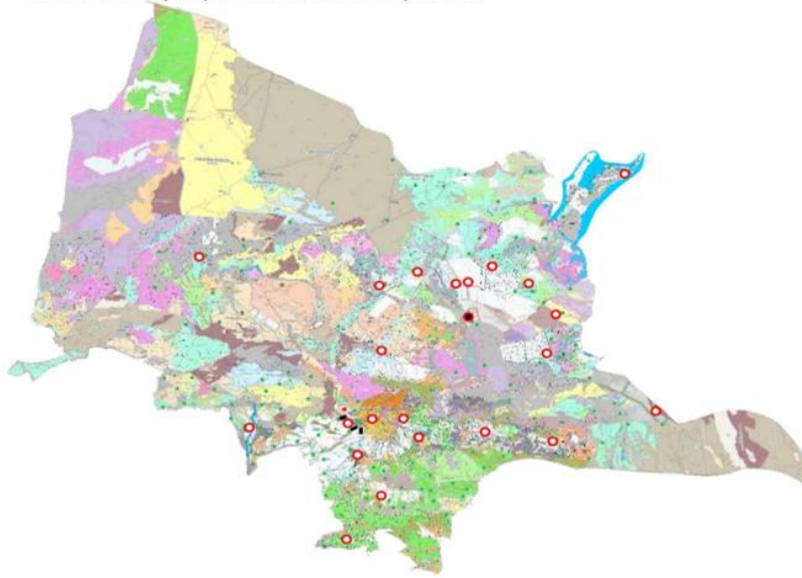
Фонд кормов пастбищ используется в пастбищный период продолжительностью 180-210 дней.

В Алакольском районе действуют 103 ветеринарно-санитарных объектов, из них: 25 скотомогильников, 25 сибирский очагов, 22 ветеринарных пунктов, 2 мест для обработки животных, 28 пунктов осеменения крупного рогатого скота.

Схема (карта) расположения пастбищ на территории Алакольского района
в разрезе категорий земель, собственников земельных участков и землепользователей
на основании правоустанавливающих документов.



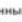
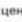






Условные знаки

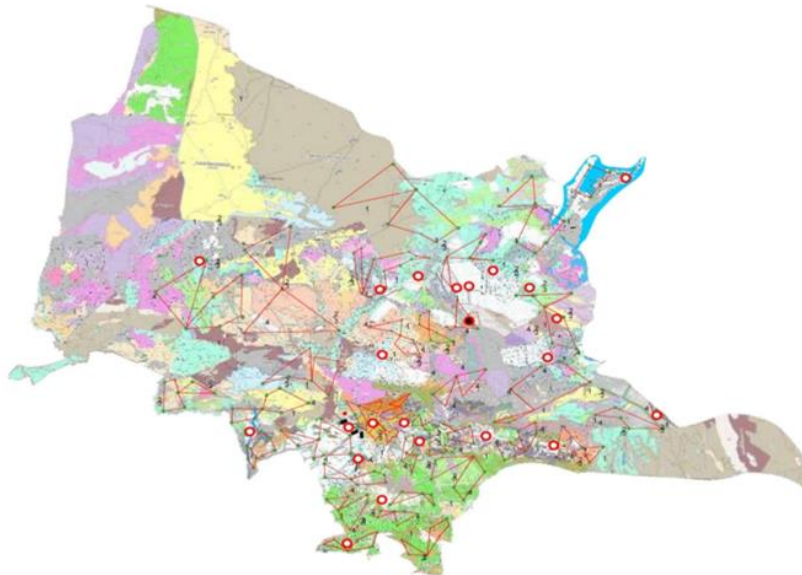
-  Собственники
-  Районный центр
-  Центр сельских округов
-  Граница сельских округов
-  Реки
-  Автомобильные дороги
-  Скотопрогонные дороги
-  Сезонные пастбища
-  Пастбища
-  Раскопы для ветеринарной обработки
-  Емкости для купки овец
-  Скважины
-  Вдольные площадки
-  Мосты
-  Землепользователи
-  Лесной фонд
-  Полеве земли
-  Пески
-  Озера



Приемлимые схемы пастбище оборотов

Условные знаки

-  Районный центр
-  Центр городского округа
-  Граница сельских округов
-  Реки
-  Автомобильные дороги
-  Пастбища
-  Летние пастбища
-  Весенние-осенние пастбища
-  Зимние пастбища
-  Приемлимые схемы пастбищеоборотов



Карта с обозначением внешних и внутренних границ и площадей
пастбищ, в том числе сезонных, объектов пастбищной
инфраструктуры

Условные знаки

-  Собственники
-  Районный центр
-  Центр сельских округов
-  Граница сельских округов
-  Реки
-  Автомобильные дороги
-  Скотопрогонные дороги
-  Сезонные пастбища
-  Пастбища
-  Раскопы для ветеринарной обработки
-  Емкости для купки овец
-  Скважины
-  Вдольные площадки
-  Мосты
-  Землепользователи

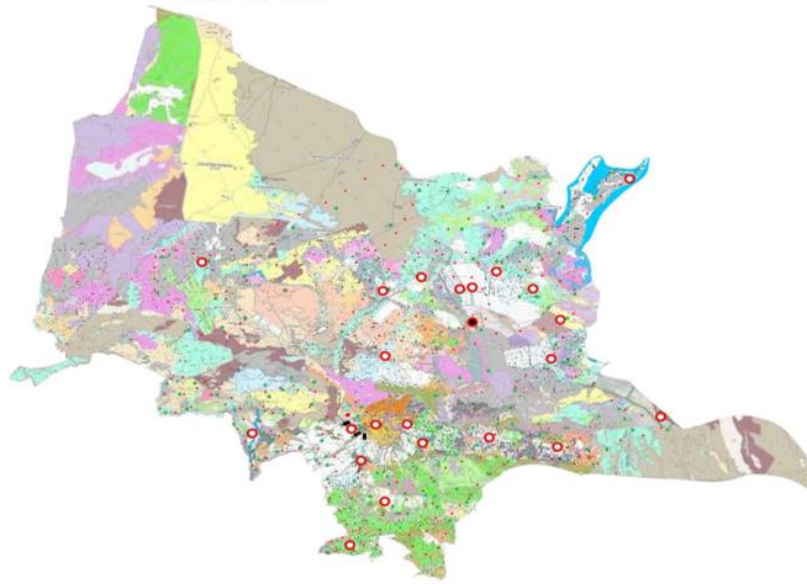














Схема доступа пастбищепользователей к водисточникам, (рекам,
родникам, каналам, оросительные и обводнительные каналы, трубчатые шахтные
колодцы), составлена согласно норм потребления воды.

Условные знаки

-  Собственники
-  Районный центр
-  Центр сельских округов
-  Граница сельских округов
-  Реки
-  Автомобильные дороги
-  Пастбища
-  Скважины
-  Вдольные площадки
-  Доступ пастбищепользователей к водисточникам
-  Землепользователи
-  Озера

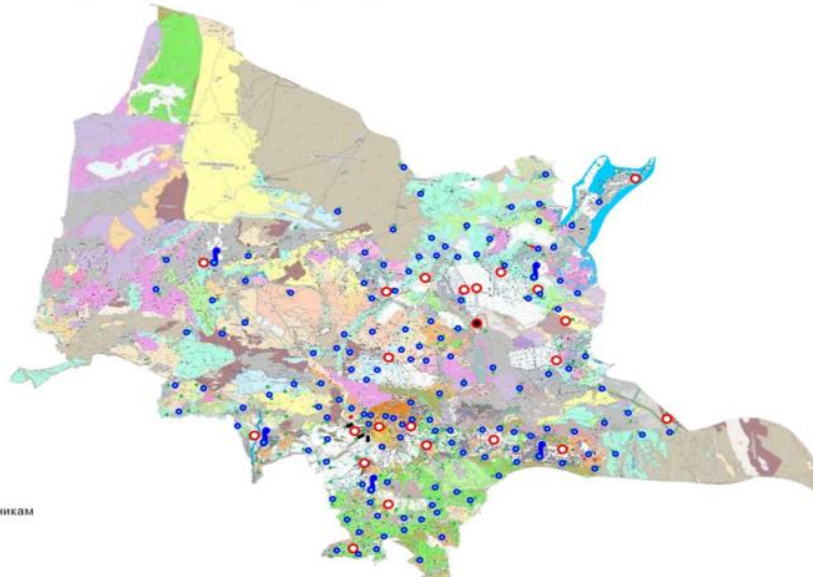
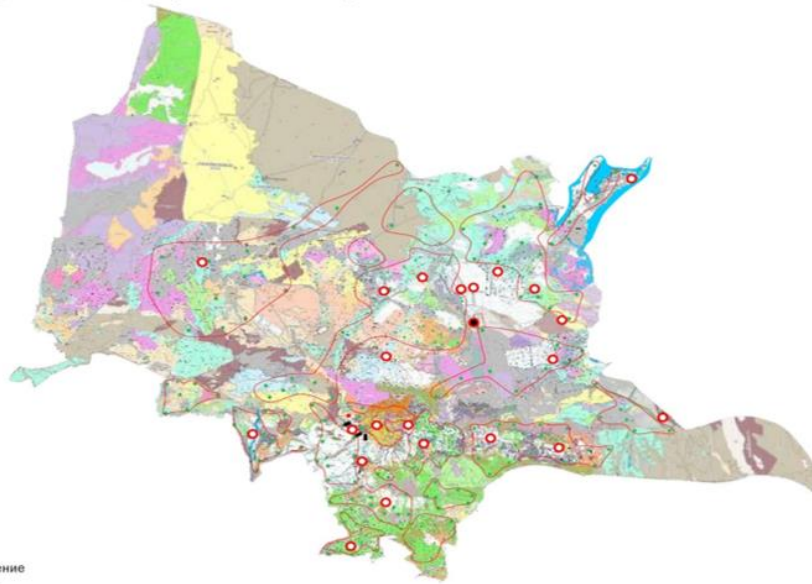


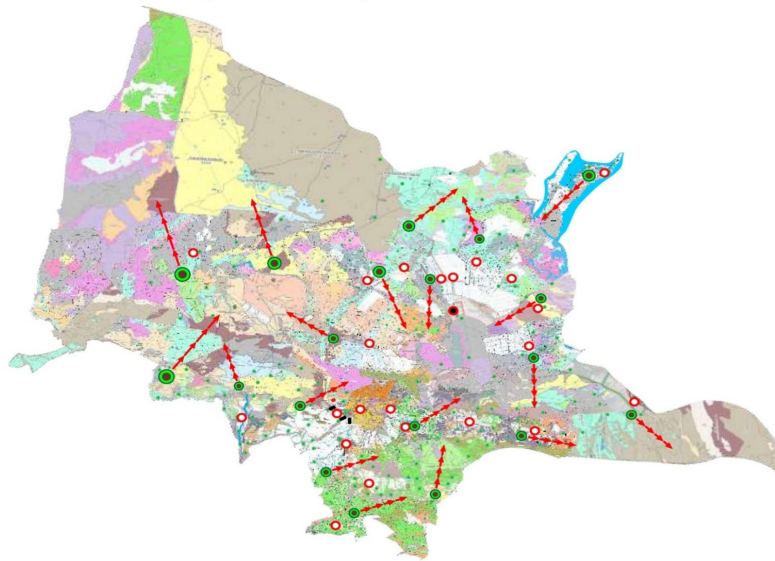
Схема перераспределения пастбищ для размещения сельскохозяйственных и представленных для крестьянских животных физических и(или) юридических лиц, у которых отсутствуют пастбища, и перемещения его не предоставляемые пастбище



Условные знаки

- Собственники
- Районный центр
- Центр сельских округов
- Граница сельских округов
- Реки
- Автомобильные дороги
- Пастбища
- Землепользователи
- Перераспределения пастбища для размещения поголовья сельскохозяйственных животных
- Схема перемещения пастбища

Схема размещения поголовья с/х животных на отстойках пастбище физических и(или) юридических лиц не обеспеченных пастбищами, расположенном в р/о.



Условные знаки

- Собственники
- Районный центр
- Центр сельских округов
- Автомобильные дороги
- Схема к отдаленным пастбищам для лиц, не обеспеченных пастбищами
- Пастбища
- Землепользователи
- Перераспределения пастбища для размещение сельскохозяйственных животных

Годы	Сроки перегона скота на пастбища и возврата скота из пастбищ			
	Весна	Лето	Осень	Зима
2020	I-декада марта II-декада мая	II-декада мая II-декада октября	II-декада октября II-декада ноября	III-декада ноября I-декада марта
2021	II-декада марта II-декада мая	II-декада мая II-декада октября	II-декада октября II-декада ноября	III-декада ноября I-декада марта

© 2012. РГП на ПХВ «Институт законодательства и правовой информации Республики Казахстан»
Министерства юстиции Республики Казахстан