

Об утверждении Плана по управлению пастбищами города Шахтинска и прилегающих поселков и их использованию на 2022-2023 годы

С истёкшим сроком

Решение Шахтинского городского маслихата Карагандинской области от 24 декабря 2021 года № 106/11. Прекращено действие в связи с истечением срока

В соответствии с подпунктом 1) пункта 1 статьи 6 Закона Республики Казахстан "О местном государственном управлении и самоуправлении в Республике Казахстан" от 23 января 2001 года, со статьями 8, 13 Закона Республики Казахстан от 20 февраля 2017 года "О пастбищах", Приказом заместителя Премьер-Министра Республики Казахстан - Министра сельского хозяйства Республики Казахстан от 24 апреля 2017 года № 173 "Об утверждении правил рационального использования пастбищ", (зарегистрировано в Реестре государственной регистрации нормативных правовых актов под № 15090), порядком рационального использования пастбищ с учетом нормы нагрузки, Шахтинский городской маслихат РЕШИЛ:

1. Утвердить прилагаемый План по управлению пастбищами города Шахтинска и прилегающих поселков и их использованию на 2022-2023 годы, согласно приложению.
2. Настоящее решение вводится в действие по истечении десяти календарных дней после дня его первого официального опубликования.

Секретарь Шахтинского городского маслихата

Ж. Мамерханова

Утвержден решением

Шахтинского городского маслихата
от 24 декабря 2021 года № 106/11

План по управлению пастбищами города Шахтинска и прилегающих поселков и их использованию на 2022-2023 года

Глава 1. Общие положения

1. Настоящий План по управлению пастбищами города Шахтинска и прилегающих поселков Долинка, Новодолинский, Шахан и их использованию на 2022-2023 годы (далее – План) разработан в соответствии с Законом Республики Казахстан от 20 февраля 2017 года "О пастбищах" (далее – Закон), от 23 января 2001 года "О местном государственном управлении и самоуправлении в Республике Казахстан", Приказом Заместителя Премьер-Министра Республики Казахстан – Министра сельского хозяйства Республики Казахстан от 24 апреля 2017 года № 173 "Об утверждении Правил рационального использования пастбищ" (зарегистрировано в Реестре государственной регистрации нормативных правовых актов под №15090), Приказом Министра сельского хозяйства Республики Казахстан от 14 апреля 2015 года №3-3/332

"Об утверждении предельно допустимой нормы нагрузки на общую площадь пастбищ" (далее – Приказ) (зарегистрировано в Реестре государственной регистрации нормативных правовых актов под № 11064).

2. Для разработки Плана использована следующая информация:

отчет по геоботаническому обследованию земель города Шахтинска и прилегающих поселков Карагандинской области, полученный от Департамента земельного кадастра и технического обследования недвижимости – филиал некоммерческого акционерного общества "Государственная корпорация " Правительство для граждан" по Карагандинской области;

сведения о ветеринарно-санитарных объектах, представленные Филиалом КГП на ПХВ "Карагандинская городская ветеринарная станция" Управления ветеринарии Карагандинской области в городе Шахтинск";

данные о численности поголовья сельскохозяйственных животных, представленные Филиалом КГП на ПХВ "Карагандинская городская ветеринарная станция" Управления ветеринарии Карагандинской области в городе Шахтинск";

данные о количестве гуртов, отар, табунов, представленные Филиалом КГП на ПХВ "Карагандинская городская ветеринарная станция" Управления ветеринарии Карагандинской области в городе Шахтинск";

иные данные, представленные государственными органами, физическими или юридическими лицами.

3. Учитывая индустриальную направленность города Шахтинск, потенциал сельского хозяйства не велик и не позволяет обеспечить потребности города. Продукция, как животноводства, так и растениеводства в основном производится личными подсобными хозяйствами.

4. На административной территории города не имеется достаточного количества земель, пригодных для использования в качестве сельскохозяйственных угодий.

5. Рациональное использование земель сельскохозяйственного назначения обеспечение собственниками земельных участков и землепользователей эффективного использования земельных ресурсов, недопущение снижения плодородия почвы и оптимальное использование земли в целях получения необходимых показателей продуктивности.

6. Использование пастбищ без их деградации является главной задачей, в связи с этим разработан План по управлению пастбищами города Шахтинска и прилегающих поселков и их использованию на 2022-2023 годы, схемы пастбищеоборотов для сельскохозяйственных формирований и населения, что позволит обеспечить, потребность в кормах и предотвратить процесс деградации пастбищ.

Глава 2. Категории земель и их объемы в регионе

7. Территория города Шахтинска и прилегающих поселков степная, равнинная, на юге и западе располагается Казахский мелкосопочник. Климат умеренный континентальный, засушливый, с преобладанием ясной погоды. Зима суровая, обычно малоснежная, с сильными бурями и метелями. Средняя температура января – минус 19 градусов, иногда морозы достигают – минус 40-45 градусов. Средняя толщина снежного покрова 10 см. Средние температуры июля 23-25 градусов. Бывают суховеи, когда температура доходит до 45 градусов. Осадки выпадают главным образом летом (около 250 мм).

8. По территории проходит река Шерубай-Нура. Река не судоходная, весной ширина русла достигает до 10 метров, летом до 2-6 метров, скорость течения 1 м/с, наиболее высокий уровень воды не превышает 1 метра, грунт каменисто-песчаный, берега низкие. Имеются мелкие водоемы, образовавшиеся вследствие проседания земли из-за шахтных выработок.

9. Город Шахтинск и прилегающие поселки находятся в степной зоне, которая в зависимости от климатических условий, растительности и почв относится к подзоне сухих степей. Для подзоны характерны каштановые и лугово-каштановые почвы, которые по мощности гумусового горизонта среднемошнные и маломощные.

10. Растительный покров природных кормовых угодий находится в тесной зависимости от экологических факторов: климат, рельеф, почвы и характер использования. В травостое преобладают следующие виды растений: типчак, вострец, овсяница и разновидности полыни (приложение 1 к Плану).

11. Урожайность травы по данным геоботанического обследования может варьироваться от 2,0 до 5,5 центнеров с гектара, в зависимости от погодных условий года и типа пастбищ (приложение 2 к Плану).

Если характеризовать в целом пастбища региона, то его продуктивность непостоянна, меняется из года в год в зависимости от количества воды в снежном покрове и дождевых осадков весной.

Глава 3. Рациональное использование пастбищ в районе

12. По данным земельного баланса на 1 ноября 2020 года площадь, закрепленная за регионом, составляет 23619 гектар. В зависимости от целевого назначения весь земельный фонд распределяется по категориям.

13. По данным таблицы приложения 3 к Плану видно, что общая площадь пастбищ по региону составляет 9720 гектар, из которых 14,4% или 1401 гектар пастбищ расположено на землях сельскохозяйственного назначения, которые находятся в частной собственности или во временном долгосрочном землепользовании.

Большинство этих земель расположены вблизи поселков. В настоящее время, из-за несоблюдения порядка использования пастбищ и выпаса большого количества скота, из-за не ухоженности, фонд кормовых растений из года в год уменьшается. Вследствие

этого, такие пастбища зарастают такими травами как есекмия, безлистый ежовник, гармала, чертополох и другими крупностебельными растениями, которые не употребляются животным в пищу.

14. В целом, на научно-обоснованной практике для сохранения продуктивности пастбищ на долгие годы, пользователям пастбищ необходимо учитывать три основных требования:

1) на пастбищном участке соблюдать нормы количества скота;

2) после использования пастбищ 30-40 процентов валового продукта должны быть сохранены;

после выпаса скота на пастбище, растения должны быть высотой 4-5 сантиметра. Потому что скот съедает практически все листья растений, к зиме в их фонде остается меньше питательных веществ. Иногда зимой растения обмораживаются, а выжившие, хотя и расцветают весной, имеют травянистость низкого качества;

3) рекомендуется соблюдение сроков выпаса скота. Выпас скота весной необходимо начинать через 10-12 дней после того, как многие многолетние травы начнут запасаться питательными веществами.

Несоблюдение этих правил ведет к резкому снижению продукции пастбищ в следующем году. Но, тем не менее, известно, что травянистость пастбищ в течение года может меняться по разным причинам.

15. Сегодня, коренным образом изменился геоботанический состав растительности сенокосных угодий и пастбищ в целом. Такая ситуация требует проведения других агротехнических мероприятий и мелиорации земель. Способ переменных пастбищ, требующий восстановления роста травы, на изношенных пастбищах следует вести на научной основе.

16. В регионе имеется одна ветеринарная станция, которая полностью укомплектована специалистами ветеринарами, оборудованием (компьютеры, холодильники, необходимые инструменты). Перед выгоном на выпас скота сельских округов в полном объеме выполняются запланированные ежегодные противоэпизоотические мероприятия, работы по ветеринарной профилактической прививке, аллергические и серологические проверочные работы. Небрежное содержание скота, отсутствие контроля при случке, при окоте скота, отсутствие контроля, за здоровьем скота, нарушение правил объединения, группировки скота и другие нарушения приводят к распространению инфекции среди животных. Поэтому при использовании пастбищ и содержании скота необходимо строго соблюдать ветеринарно-санитарные и зоогигиенические правила. В местах возникновения заболевания должны быть проведены работы по вакцинации животных, дезинфекции, дератизации. Из-за близкого расположения поселков на территории региона имеется

один скотомогильник, расположенный в поселке Шахан, в котором уничтожаются трупы больных животных со всего региона, в том числе посредством сжигания в инсенираторе (приложение 4 к Плану).

Глава 4. Организация сезонной эксплуатации пастбищ населенных пунктов

17. На административной территории города Шахтинска и прилегающих поселков насчитывается 656 домашних хозяйств, с численностью крупного и мелкого скота 7,4 тыс. голов. Зарегистрировано 8 крестьянских хозяйств и 65 индивидуальных предпринимателя, занимающихся производством животноводческой продукции.

18. В настоящее время поголовье скота составляет 4303 голов овец и коз, 2165 голов крупно - рогатого, 963 голов лошадей. Содержание скота в основном полустойловое, в течение шести месяцев в год пасутся в окрестностях поселков, то есть скот не отдалется от села на дистанцию больше 2-4 километров. Пастбищный период начинается в начале апреля месяца и заканчивается конец октября – ноябрь. Зимнее содержание стойловое. Корма на стойловый период заготавливаются с природных сенокосов и покупкой в других близлежащих районов.

19. Сейчас практически большая часть этих земель повреждена, изношена. Потому что во дворах населения и крестьянских хозяйствах содержится более десяти тысяч сельскохозяйственных животных, соответственно плотность скота в несколько раз превышает размер (норматив), действующий в этом регионе.

20. Расчет потребности в пастбищах проводится согласно норм нагрузки в соответствии с Приказом Министра сельского хозяйства Республики Казахстан от 14 апреля 2015 года №3-3/332 "Об утверждении предельно допустимой нормы нагрузки на общую площадь пастбищ" на основании материалов геоботанических обследований (приложение 5 к Плану).

21. С учетом приведенной таблицы необходимо отметить недостаточность пастбищных земель, соответственно плотность скота в несколько раз превышает норматив, действующий в регионе.

22. Кроме этого, в связи с ограниченными площадями пастбищ на территории региона проводится информационно-разъяснительная работа с сельскохозяйственными товаропроизводителями об имеющихся мерах государственной поддержки бизнеса для возможного развития откормочных площадок.

Глава 5. Разработка схемы обращения пастбища в целях эффективного использования отдаленных пастбищ

23. Схемы пастбищеоборотов разрабатываются на основании геоботанического обследования пастбищ.

24. Для различных природных зон и типов пастбищ разрабатываются соответствующие схемы пастбищеоборотов.

25. Существуют две системы использования пастбищ пригонная и отгонная. Первая возможна в том случае, если пастбища расположены на расстоянии до 3 км от скотного двора, вторая при большой удаленности пастбищ.

26. В данном плане приведена система пригонного использования пастбищ (приложение 6 к Плану).

27. Дойные гурты крупного рогатого скота и мелкого рогатого скота выпасаются на пригонной основе.

28. Устройство водопоев (приложение 7 к Плану). Весной при сочной траве животных необходимо поить до 3-4 раз, а летом в жару – до 7-8 раз. Лучшие водопои - чистые реки, ручьи, пруды с проточной свежей водой. Водопои с загрязненной, застойной водой для скота непригодны, так как могут вызвать заболевания животных, особенно глистные.

29. Устройство прогонов. Прогоны устроены достаточной ширины, чтобы скот не теснился и не скучивался. Ширина прогонов на 100 голов для крупного рогатого скота 20-25 м, молодняка до одного года 10-15 м, табуна лошадей 15-20 м, для отары овец 500-600 голов 30-35 м (приложение 8 к Плану).

Глава 6. Заключение

30. Развитие животноводческой отрасли в стране связаны в первую очередь с постоянным налаживанием кормовой базы и его укреплением. Основным составом кормов скота является травянистость пастбищ. В соответствии с требованиями Закона организация эффективного использования земель в районе, требует нескольких мероприятий в системе управления, планирования. Сегодня вопросы рационального и устойчивого управления пастбищными ресурсами актуальны. О необходимости возрождения отечественного животноводства, с учетом исторически сложившихся традиций, а также научно-технического управления отметил Глава государства в Стратегии "Казахстан-2050".

31. Одним словом в настоящем плане предусмотрены конкретные меры, регулирующие аккуратное использование природных пастбищ для развития животноводства в районе. Если в районе наладить эффективное использование пастбищных угодий, можно повысить поголовье скота, производимого им молока, мяса и других продуктов.

Наименование пастбищ по продуктивности согласно геоботаническому обследованию

№	Название типа пастбищ	Площадь, га	Урожайность по сезонам центнер с гектара сухой массы / центнер с гектара кормовых единиц		
			Весна	Лето	Осень
1	Типчаково-шренковскополынные	392	1,9/1,2	2,4/1,2	3,4/1,7
2	Австрийскополынно-разнотравно-типчаковые		0,3/0,2	0,4/0,2	0,9/0,5
3	Вострецово-разнотравные	506	5,2/3,3	6,5/3,3	4,7/1,8
4	Злаково-шренковскополынные		2,3/1,4	3,1/1,6	2,9/1,3
5	Вострецово-шренковскополынные		2,6/1,6	3,2/1,6	4,0/2,0
6	Австрийскополынно-злаковые		0,9/0,6	3,0/1,7	5,6/3,1
7	Полынно-вострецовые		2,1/1,3	3,0/1,7	5,6/3,1
8	Шренковскополынно-типчаковые	10	0,9/0,5	1,1/0,6	2,7/1,5
9	Вострецовые	21	8,8/5,6	11,0/5,6	6,6/2,4
10	Злаково-разнотравные		4,5/2,9	6,3/3,4	5,1/2,3
11	Шренковскополынно-акмамыковые	674	0,5/2,3	0,6/0,3	1,6/0,7

Приложение 2
к плану по управлению
пастбищами города Шахтинска и
прилегающих
поселков и их использованию
на 2022-2023 годы

Таблица оценки качества пастбищ по продуктивности

Рекомендуемая сезонность использования пастбищ	Качество пастбищ по продуктивности в центнерах с гектара кормовых единиц				
	хорошее	Выше среднего	среднее	Ниже среднего	плохое
Весенне-летне-осенние	более 11,0	7,0-11,0	4,0-6,9	2,0-3,9	менее 2,0
Весенние	более 7,5	5,5-7,5	3,0-5,4	1,5-2,9	менее 1,5
Осенние	3,0-4,0	2,0-2,9	1,0-1,9	-	менее 1,0

Приложение 3
к плану по управлению
пастбищами города Шахтинска и
прилегающих
поселков и их использованию
на 2022-2023 годы

Площадь земель города Шахтинска и прилегающих поселков

№	Категории земель	Всего, га	В том числе пастбища
1	Всего земель сельскохозяйственного назначения	1881	1401
2	Земли населенных пунктов	15681	2964
3	Земли промышленности, транспорта, связи и иного несельскохозяйственного назначения	7917	3429
4	Земли лесного фонда	2499	220
5	Земли водного фонда	2758	1706
	Итого	23619	9720

Приложение 4
к плану по управлению
пастбищами города Шахтинска и
прилегающих
поселков и их использованию
на 2022-2023 годы

Сведения о ветеринарно-санитарных объектах в районе

№	Населенные пункты	Ветеринарная станция	Пункты искусственного осеменения	Скотомогильники	Откормочные площадки
1	Город Шахтинск	1			
2	Поселок Новодолинский				
3	Поселок Шахан			1	3
4	Поселок Долинка				1
	Итого	1		1	4

Приложение 5
к плану по управлению
пастбищами города Шахтинска и
прилегающих
поселков и их использованию
на 2022-2023 годы

Обеспеченность пастбищами скота жителей города Шахтинск и прилегающих поселков

№	Наименование населенных пунктов	Разновидность скота	поголовье	Норма пастбища в перерасчете на 1 усл. голову		Площадь пастбищ расположенных у поселков	Охват, +/-
				На 1 голову, га	Всего, га		
1	Шахтинск	крупно-рогатый скот	226	8,8	1989	421	-3123
		мелкий рогатый скот	521	0,37	193		
		лошади	109	12,5	1362		
2	Новодолинский	крупно-рогатый скот	218	8,8	1918	423	-3432
		мелкий рогатый скот	339	0,37	125		
		лошади	145	12,5	1812		
3	Шахан	крупно-рогатый скот	712	8,8	6265	202	-9840
		мелкий рогатый скот	1730	0,37	640		
		лошади	251	12,5	3137		
4	Долинка	крупно-рогатый скот	1009	8,8	8879	355	-14883
		мелкий рогатый скот	1713	0,37	634		
		лошади	458	12,5	5725		
	ИТОГО				32679	1401	-31278

Приложение 6
к плану по управлению
пастбищами города Шахтинска и
прилегающих
поселков и их использованию
на 2022-2023 годы

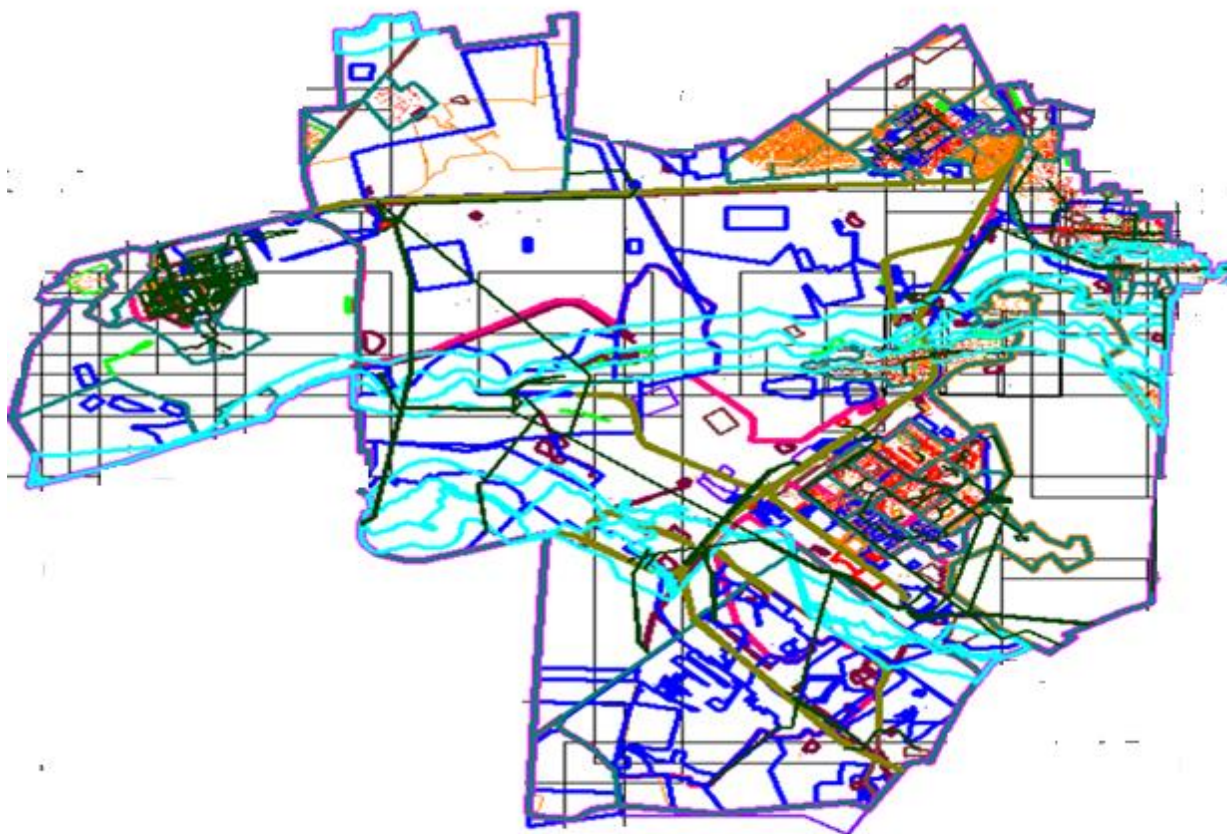


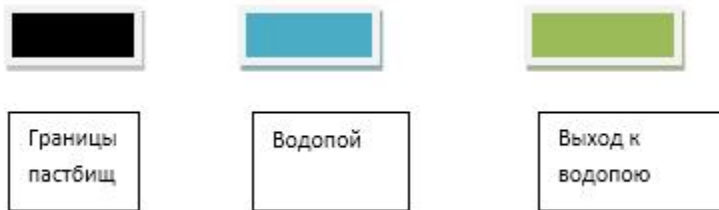
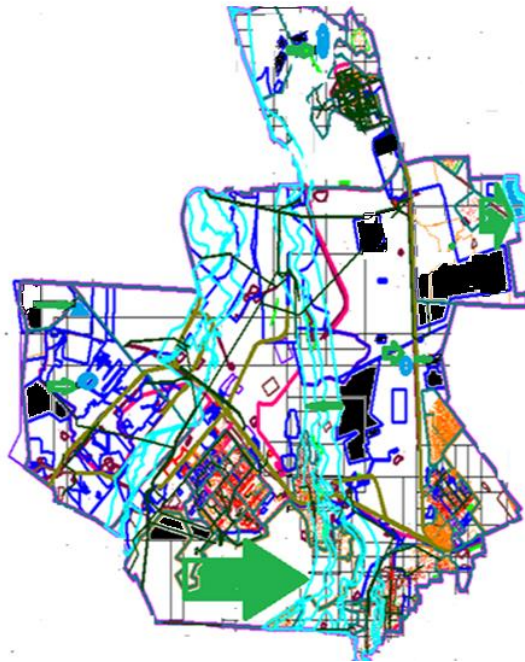
Схема пастбищеоборота, приемлемая для города Шахтинска и прилегающих поселков

годы	Загон 1	Загон 2	Загон 3	Загон 4
2022	Весенне-летний	Летний	Осенний	Отдыхающий загон
2023	Отдыхающий загон	Весенне-летний	летний	осенний

Примечание: 1, 2, 3, 4 - очередность использования загонов в году.

Приложение 7
к плану по управлению
пастбищами города Шахтинска и

Схема доступа пастбищепользователей к водоисточникам (озерам, рекам, прудам, копаням, оросительным или обводнительным каналам, трубчатым или шахтным колодцам), составленная согласно норме потребления воды



Среднесуточная норма потребления воды на одно сельскохозяйственное животное определяется в соответствии с пунктом 9 Правил рационального использования пастбищ, утвержденных приказом Заместителем Премьер-Министра Республики Казахстан – Министра сельского хозяйства Республики Казахстан от 24 апреля 2017 года № 173 (зарегистрировано в Реестре государственной регистрации нормативных правовых актов под № 15090).

Оросительных или обводнительных каналов на территории региона не имеется.

**Календарный график по использованию пастбищ, устанавливающий сезонные маршруты
выпаса и передвижения сельскохозяйственных животных**

№	Наименование поселков	Количество загонов в 2022 году				Количество загонов в 2023 году			
		1	2	3	4	1	2	3	4
1	Город Шахтинск	весенне-летний сезон	летний сезон	летне-осенний сезон	отдыхающий загон	отдыхающий загон	весенне-летний сезон	летний сезон	летне-осенний сезон
2	Поселок Новодолинский	весенне-летний сезон	летний сезон	отдыхающий загон	летне-осенний сезон	весенне-летний сезон	летний сезон	летне-осенний сезон	отдыхающий загон
3	Поселок Шахан	весенне-летний сезон	отдыхающий загон	летний сезон	летне-осенний сезон	весенне-летний сезон	летний сезон	отдыхающий загон	летне-осенний сезон
4	Поселок Долинка	отдыхающий загон	весенне-летний сезон	летний сезон	летне-осенний сезон	весенне-летний сезон	отдыхающий загон	летний сезон	летне-осенний сезон