

О внесении изменений в решение Бейнеуского районного маслихата от 10 марта 2021 года № 3/30 "Об утверждении плана по управлению пастбищами и их использованию по Бейнеускому району на 2021-2022 годы"

Решение Бейнеуского районного маслихата Мангистауской области от 13 декабря 2021 года № 13/133

Бейнеуский районный маслихат РЕШИЛ:

1. Внести в решение Бейнеуского районного маслихата от 10 марта 2021 года № 3/30 "Об утверждении плана по управлению пастбищами и их использованию по Бейнеускому району на 2021-2022 годы" (зарегистрировано в Реестре государственной регистрации нормативных правовых актов под № 4468) следующие изменения:

приложение к указанному решению изложить в новой редакции согласно приложению к настоящему решению.

2. Настоящее решение вводится в действие с 1 января 2022 года.

Секретарь Бейнеуского районного маслихата

К.Мансуров

Приложение
к решению Бейнеуского районного
маслихата от 13 декабря 2021 года
№ 13/133

Приложение
к решению Бейнеуского районного
маслихата от 10 марта 2021 года
№ 3/30

План по управлению пастбищами и их использованию по Бейнеускому району на 2021-2022 годы

1. Настоящий План по управлению пастбищами и их использованию по Бейнеускому району на 2021-2022 годы (далее – План) разработан в соответствии с Законами Республики Казахстан от 23 января 2001 года "О местном государственном управлении и самоуправлении в Республике Казахстан", от 20 февраля 2017 года "О пастбищах", приказами Министра сельского хозяйства Республики Казахстан от 14 апреля 2015 года №3-3/332 "Об утверждении предельно допустимой нормы нагрузки на общую площадь пастбищ" (зарегистрирован в Реестре государственной регистрации нормативных правовых актов за №11064) и заместителя Премьер-Министра Республики Казахстан – Министра сельского хозяйства Республики Казахстан от 24

апреля 2017 года №173 "Об утверждении Правил рационального использования пастбищ" (зарегистрирован в Реестре государственной регистрации нормативных правовых актов за №15090).

2. План принимается в целях рационального использования пастбищ, устойчивого обеспечения потребности в кормах и предотвращения процессов деградации пастбищ.

3. План содержит:

1) схему (карту) расположения пастбищ на территории административно-территориальной единицы в разрезе категорий земель, собственников земельных участков и землепользователей на основании правоустанавливающих документов, согласно приложению 1 к настоящему Плану;

2) приемлемые схемы пастбищеоборотов, согласно приложению 2 к настоящему Плану;

3) карту с обозначением внешних и внутренних границ и площадей пастбищ, в том числе сезонных, объектов пастбищной инфраструктуры, согласно приложению 3 к настоящему Плану;

4) схему доступа пастбищепользователей к водоисточникам (озерам, рекам, прудам, копаням, оросительным или обводнительным каналам, трубчатым или шахтным колодцам), составленную согласно норме потребления воды, согласно приложению 4 к настоящему Плану;

5) схему перераспределения пастбищ для размещения поголовья сельскохозяйственных животных физических и (или) юридических лиц, у которых отсутствуют пастбища, и перемещения его на предоставляемые пастбища, согласно приложению 5 к настоящему Плану;

6) схему размещения поголовья сельскохозяйственных животных на отгонных пастбищах физических и (или) юридических лиц, не обеспеченных пастбищами, расположенными при селе, сельском округе, согласно приложению 6 к настоящему Плану;

7) календарный график по использованию пастбищ, устанавливающий сезонные маршруты выпаса и передвижения сельскохозяйственных животных, согласно приложению 7 к настоящему Плану;

8) данные о количестве гуртов, отар, табунов, сформированных по виду и по половозрастным группам сельскохозяйственных животных согласно приложению 8 к настоящему Плану;

9) обеспеченность пастбищами скота жителей населенных пунктов Бейнеуского района согласно приложению 9 к настоящему Плану;

10) карту с обозначением внешних и внутренних границ и площадей пастбищ, необходимых для удовлетворения нужд населения для выпаса сельскохозяйственных животных личного подворья, в зависимости от местных условий и особенностей согласно приложению 10 к настоящему Плану.

4. План принят с учетом сведений о состоянии геоботанического обследования пастбищ, сведений о ветеринарно - санитарных объектах, данных о количестве гуртов, отар, табунов, сформированных по видам и половозрастным группам сельскохозяйственных животных, обеспеченность пастбищами скота жителей населенных пунктов, особенностей выпаса сельскохозяйственных животных на культурных и аридных пастбищах и сведений о сервитутах для прогона скота.

5. По административно - территориальному делению в Бейнеуском районе имеются 9 сел (Бейнеу, Сарга, Боранкул, Акжигит, Турыш, Есет, Толеп, Тажен, Сынгырлау) и 1 сельский округ (Сам).

6. Общая площадь территории Бейнеуского района – 4 051 933 гектар, из них пастбищные земли – 2 917 192,7 гектар.

7. По категориям земли:

№	Наименование категорий земель	площадь, тысячи гектаров	в том числе
			пастбища, тысячи гектаров
1	Земли сельскохозяйственного назначения	350,1	326,6
2	Земли населенных пунктов	313,1	275,0
3	Земли промышленности, транспорта, связи, обороны и иные земли несельско хозяйственного назначения	26,5	12,4
4	Земли лесного фонда	227,7	81,8
5	Земли водного фонда	4,5	-
6	Земли запаса	3130,0	2221,4
Всего:		4051,9	2917,2

8. Бейнеуский район расположен на северо - восточной части Мангистауской области. Площадь района относится к зонам пустыни - полупустыни. Почва маловлажная, земля солончаковая. В основном растут полынь, полынно-биюргуновы, серая полынь, травы семейства полынных, эбелек, биюргун, адыраспан, острец, ковыль, перистый ковыль и другие травы. В отдельные годы, когда весна теплая, влажная, с середины апреля начинают расти эфемерные травы (мортык, конырбас, синбирик, мысык куйрык). Эти травы начинают усыхать через месяц, полтора. Эффективное использование пастбищ, предотвращение его износа связано с размещением каждого скота в зависимости от его хорошо потребляемой травы.

9. Средняя температура района в зимние месяца –100-150С, а в летние месяца +250 +350С. Средний размер осадков составляет – 10-12 мм, а годовой – 100-150 мм. В течение года наблюдается ветренная погода.

10. Водоснабжение для сельского хозяйства в районе используется из подземных вод.

11. Основной отраслью сельского хозяйства в районе является животноводство.

12. В настоящее время в районе верблюдов 19 283 голов, 5 307 голов крупного рогатого скота, 108 431 голов мелкого рогатого скота, 9 708 голов лошади.

13. В районе действует 1 скотомогильник и 6 ветеринарных пунктов.

Сведения о ветеринарно – санитарных объектах:

№	Наименование сел, сельского округа	Ветеринар-ные пункты	Места купания скота	Пункты искусственного осеменения	Скотомогильники	
					Запланированные	Построенные
1	село Бейнеу	1	-	-	1	1
2	село Акжигит	1	-	-	-	-
3	село Сарга	1	-	-	-	-
4	село Боранкул	1	-	-	-	-
5	село Есет	-	-	-	-	-
6	село Сынгырлау	-	-	-	-	-
7	Самский сельский округ	-	-	-	-	-
8	село Толеп	1	-	-	-	-
9	село Тажен	1	-	-	-	-
10	село Турыш	-	-	-	-	-
Всего:		6	0	0	1	1

14. Для определения продуктивности пастбищ использовались данные геоботанических исследований. Средняя урожайность пастбищ на сухую массу составляет 1,5 - 2,0 центнер/гектар. Вспомогательные запасы травы и запасы кошения используются в зимний период.

15. Определение пастбищного потенциала, основано на данных о его производительности в период пастбищ. Приблизительно были получены следующие нормы кормов для скота (в среднем для одного скота): крупно рогатый скот - 4 кг, мелко рогатый скот -2 кг, лошадь и верблюд – 6 кг. Продолжительность пастбищного периода составляет 180-200 дней. Таким образом, можно определить вместительность пастбища, зная пастбищный продукт, необходимость на один день корма для животных , продолжительность пастбищного периода.

16. Особенности выпаса сельскохозяйственных животных на культурных и аридных пастбищах:

1) календарный график о выпасе сельскохозяйственных животных и перегона сезонных маршрутов устанавливающий использование пастбищ, а также продолжительность пастбищеоборота;

2) почва зависит от климатического региона, видов сельскохозяйственных животных, а также от пастбищеоборота;

3) степной -160 - 180 дней;

4) пустынной – 160-180 дней;

5) Длительность выпаса скота: для крупного рогатого скота молочной породы минимальная, для крупного рогатого скота мясной породы, овец, лошадей, верблюдов максимальная и зависит от глубины и плотности снежного покрова и других факторов.

17. Сведений о сервитутах для прогона скота.

Скотопрогонная трасса по Бейнеускому району занимает 150 км.

Примечание: расшифровка аббревиатуры:

га – гектар;

С – показатель Цельсия;

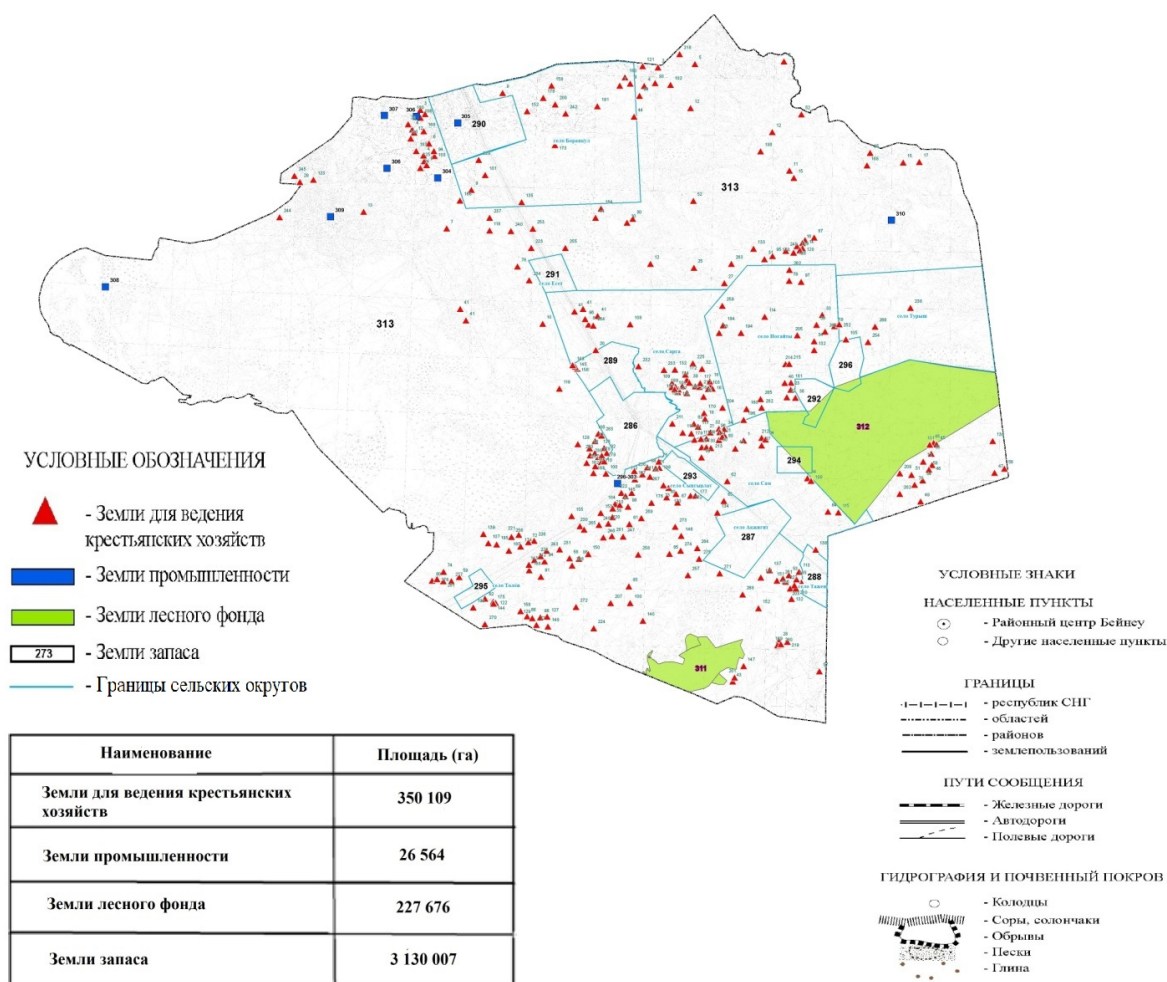
мм – миллиметр;

кг – килограмм;

км – километр.

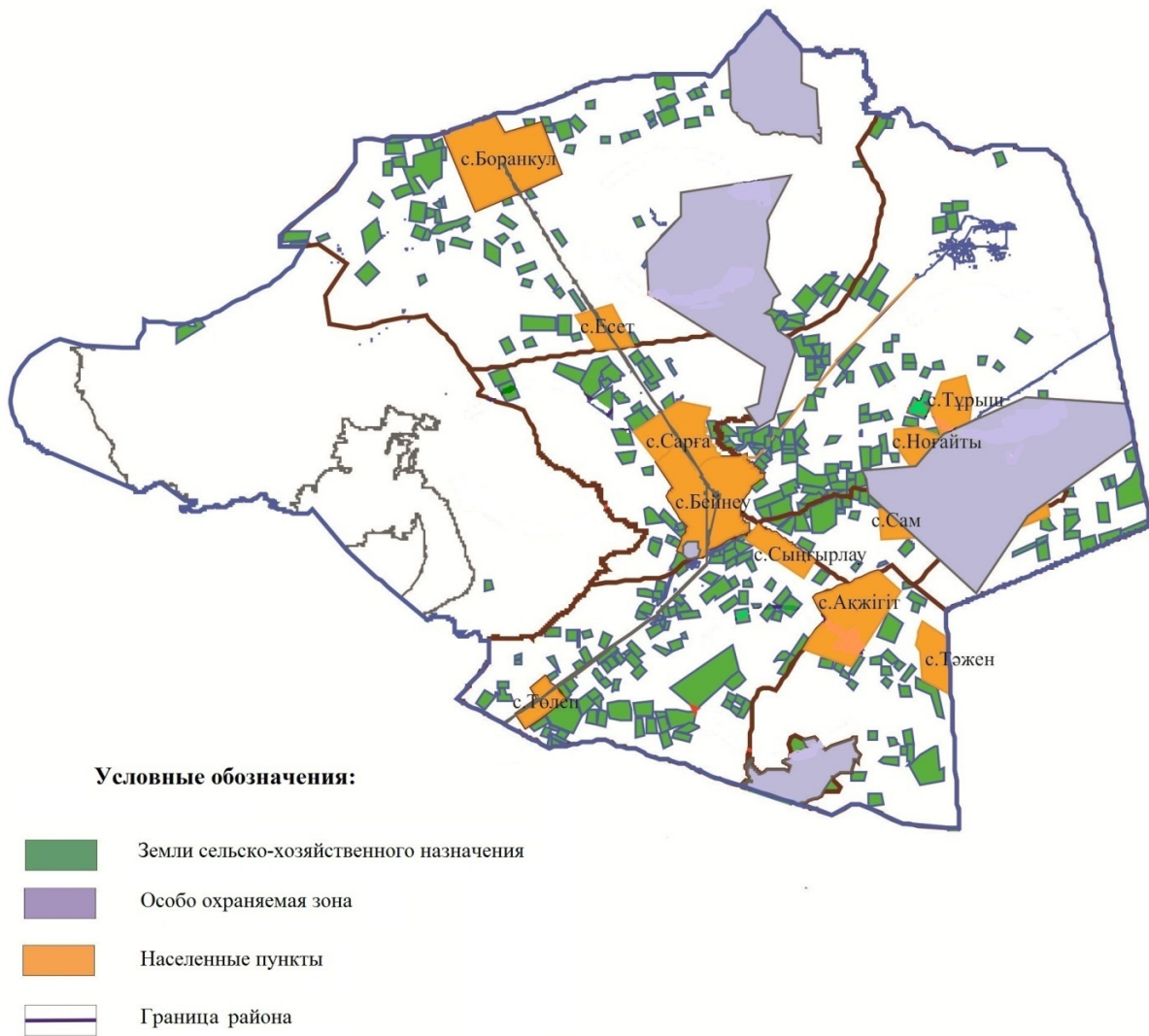
Приложение 1
к плану по управлению пастбищами
и их использованию по
Бейнеускому району на 2021-2022 годы

Схема (карта) расположения пастбищ на территории административно – территориальной единицы в разрезе категорий земель, собственников земельных участков и землепользователей на основании правоустанавливающих документов



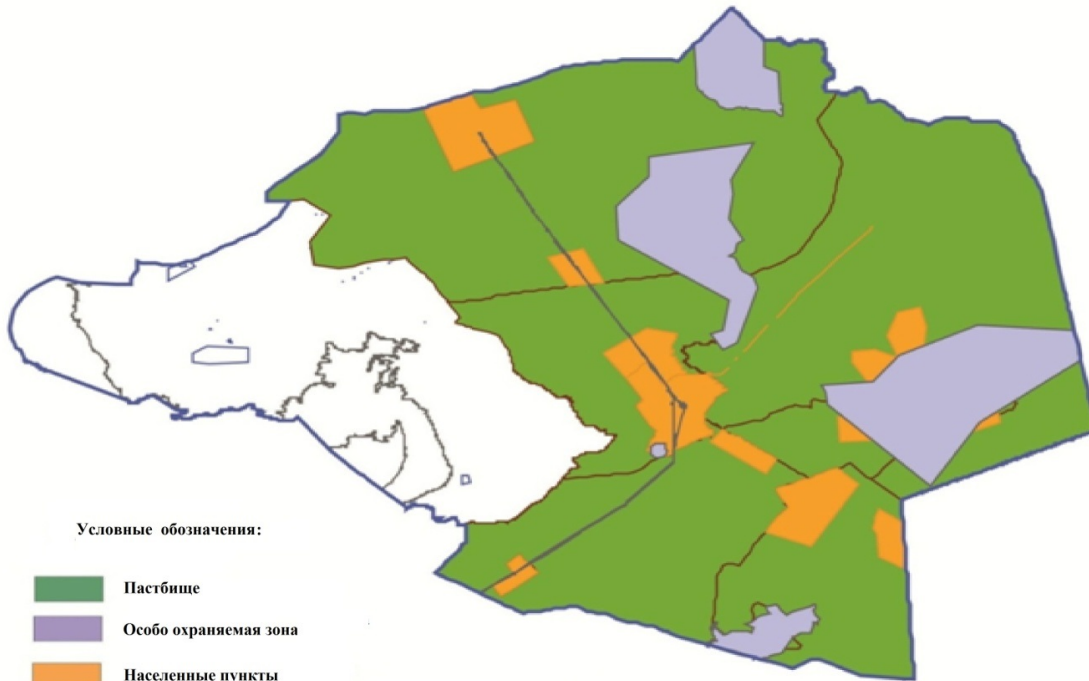
Приложение 2
к плану по управлению пастбищами
и их использованию по Бейнеускому
району на 2021-2022 годы

Приемлемые схемы пастбищеоборотов



к плану по управлению пастбищами и
их использованию по Бейнеускому
району на 2021-2022 годы

Карта с обозначением внешних и внутренних границ и площадей пастбищ, в том числе сезонных, объектов пастбищной инфраструктуры



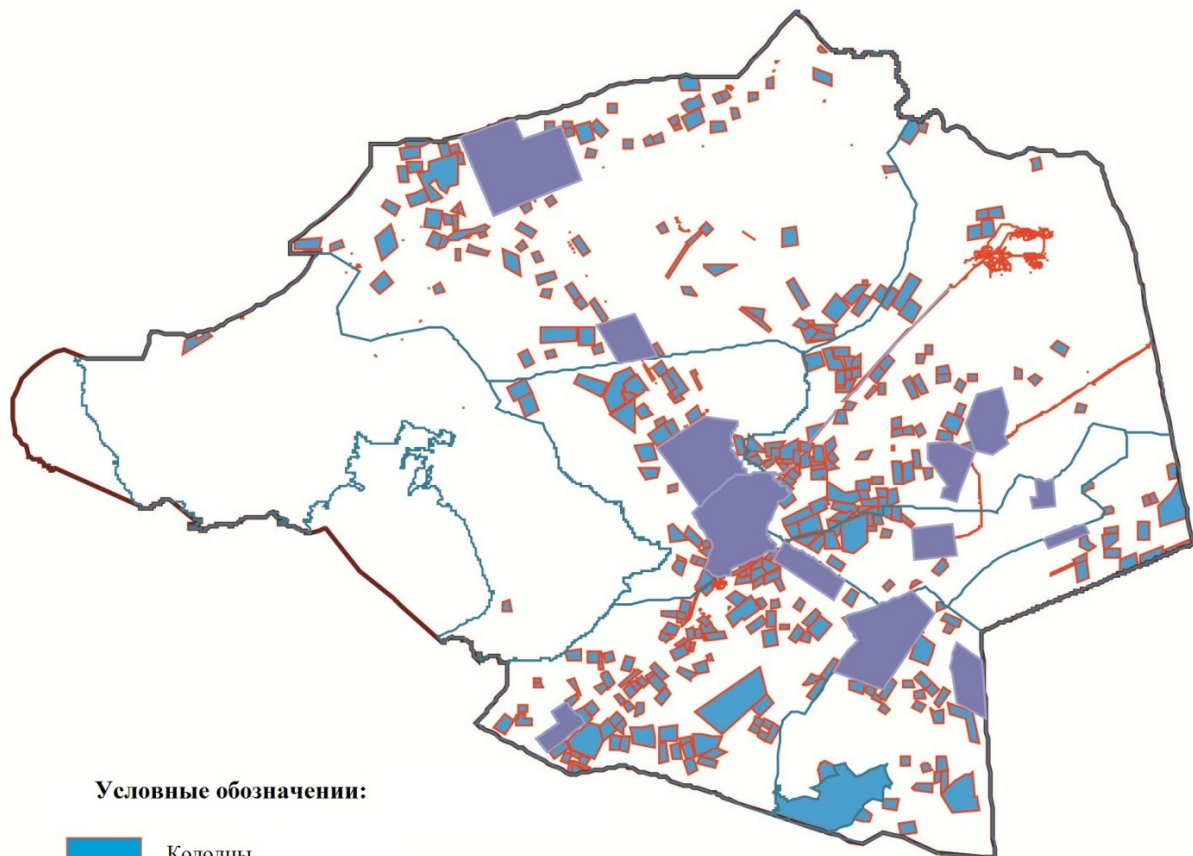
Условные обозначения:

- Пастбище
- Особо охраняемая зона
- Населенные пункты
- Граница района




Наименование	Площадь (га)
Пастбище	2917193
Особо охраняемая зона	224976
Населенные пункты	313074

Приложение 4
к плану по управлению пастбищами и
их использованию по Бейнеускому
району на 2021-2022 годы

Схема доступа пастбище пользователей к водисточникам (озерам, рекам, прудам, копаням, оросительным или обводнительным каналам, трубчатым или шахтовым колодцам), составленную согласно норме потребления воды

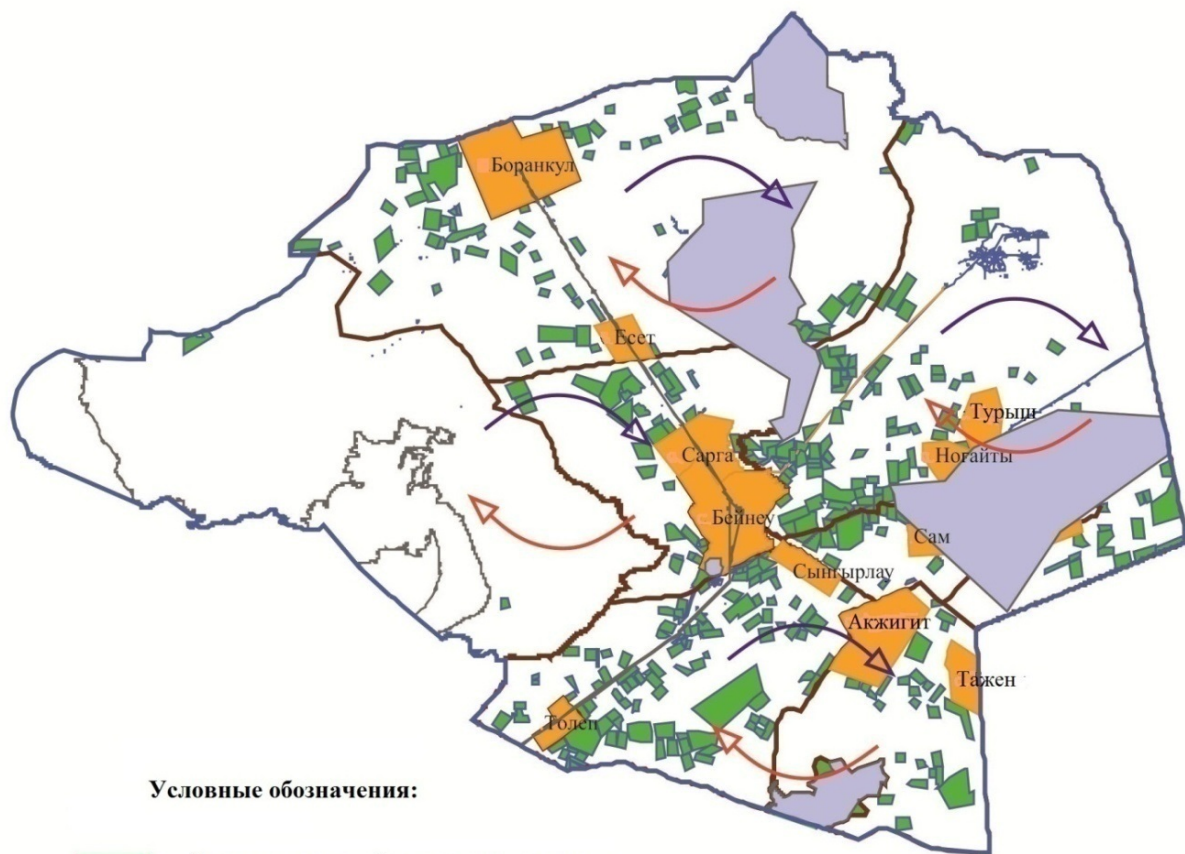


Условные обозначения:







-  Колодцы
-  Населенные пункты
-  Граница района

Приложение 5
к плану по управлению пастбищами и
их использованию по Бейнеускому
району на 2021-2022 годы

Схема перераспределения пастбищ для размещения поголовья сельскохозяйственных животных физических и (или) юридических лиц, у которых отсутствуют пастбища, и перемещения его на предоставляемые пастбища

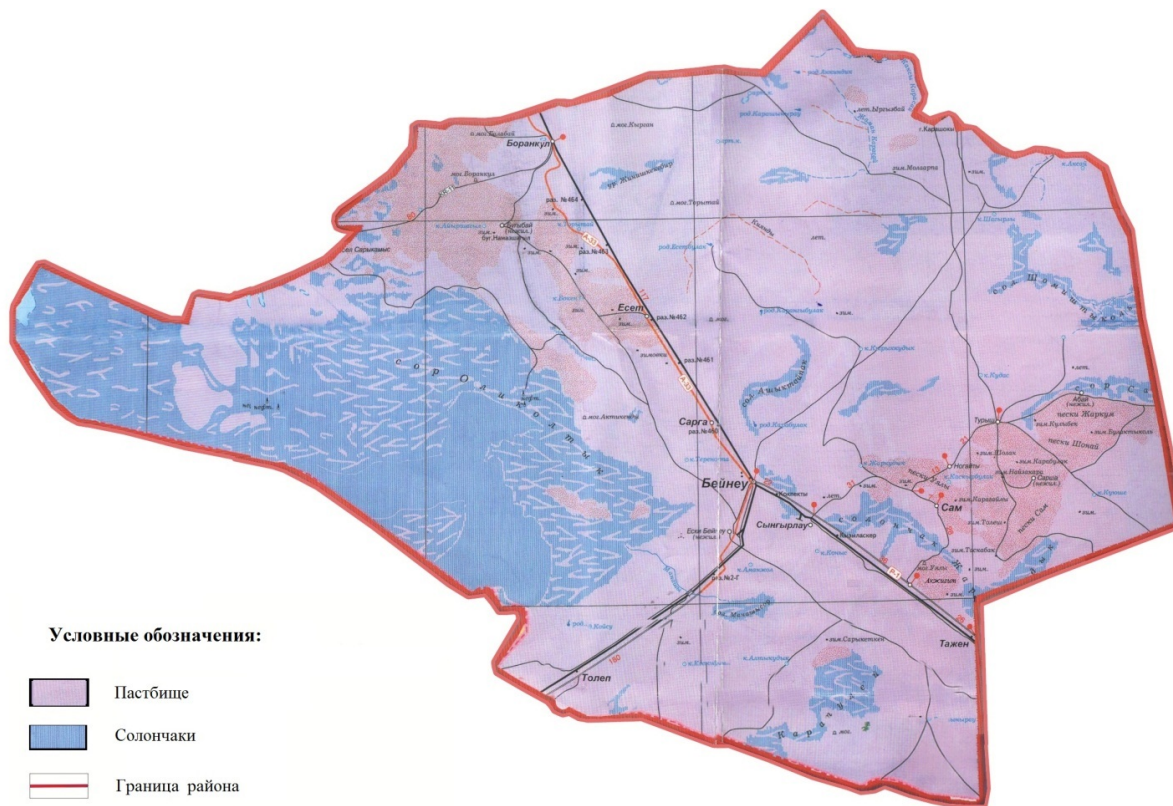


Условные обозначения:

-  Земли сельскохозяйственного назначения
-  Особо охраняемая зона
-  Населенные пункты
-  Граница района
-  Перекочевка на зимовку
-  Перекочевка на летовку

Приложение 6
к плану по управлению пастбищами и
их использованию по Бейнеускому
району на 2021-2022 годы

Схема размещения поголовья сельскохозяйственных животных на отгонных пастбищах физических и (или) юридических лиц, не обеспеченных пастбищами, расположенными при селе, сельском округе



Приложение 7
к плану по управлению пастбищами и
их использованию по Бейнеускому
району на 2021-2022 годы

Календарный график по использованию пастбищ, устанавливающий сезонные маршруты выпаса и передвижения сельскохозяйственных животных

№	Наименование сел, сельского округа	Период выпаса на отдаленных пастбищ	Период возврата с отдаленных пастбищ
1	село Бейнеу	вторая половина марта	первая декада ноября
2	село Акжигит	вторая половина марта	первая декада ноября
3	село Сарга	вторая половина марта	первая декада ноября
4	село Боранкул	вторая половина марта	первая декада ноября
5	село Есет	вторая половина марта	первая декада ноября
6	село Сынгырлау	вторая половина марта	первая декада ноября
7	Самский сельский округ	вторая половина марта	первая декада ноября
8	село Толеп	вторая половина марта	первая декада ноября
9	село Тажен	вторая половина марта	первая декада ноября
10	село Турыш	вторая половина марта	первая декада ноября

к плану по управлению пастбищами
и их использованию по Бейнеускому
району на 2021-2022 годы

Данные о количестве гуртов, отар, табунов, сформированных по видам и по половозрастным группам сельскохозяйственных животных

№	Наименование сел, сельского округа	Количество гуртов, отаров, табунов			
		Крупно рогатый скот (табун)	Верблюды	Лошади (гурт)	Мелкий скот (отар)
1	село Бейнеу	7	23	105	45
2	село Акжигит	2	17	69	36
3	село Сарга	3	6	31	23
4	село Боранкул	5	10	51	31
5	село Есет	1	1	8	6
6	село Сынгырлау	0	3	7	4
7	Самский сельский округ	3	11	90	38
8	село Толеп	2	2	28	11
9	село Тажен	0	3	11	1
10	село Турыш	1	7	50	21
Итого:		24	83	450	216

Приложение 9

к плану по управлению пастбищами и
их использованию по Бейнеускому
району на 2021-2022 годы

Обеспеченность пастбищами скота жителей населенных пунктов Бейнеуского района

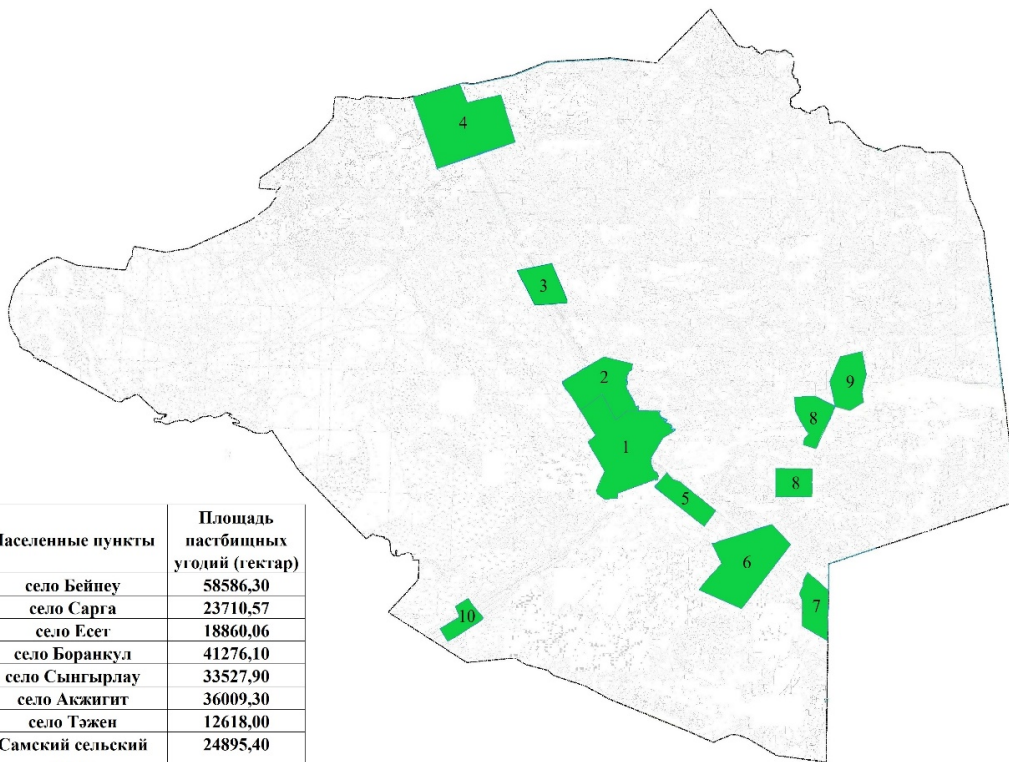
№	Наименование сел, сельского округа, земли (га)	Разновидность скота	Поголовье скота	Нормы пастбища, гектар		Пастбище, гектар	Охват +, -
				Поголо-вье	итого		
1	2	3	4	5	6	7	8
1	село Бейнеу 63316,52 гектар	крупный рогатый скот	561	12	6 732		
		овцы, козы	12 720	2,4	30 528		
		лошади	1 116	14,4	1 6 070,4		
		верблюды	2 511	16,8	4 2 184,8		
		Итого:			9 5 515,2	58 586,3	- 36 928,9
		крупный рогатый скот	380	12	4 560		
		овцы, козы	6 436	2,4	1 5 446,4		

2	село Боранкул 50053,10 гектар	лошади	256	14,4	3 686,4		
		верблюды	1 312	16,8	2 2 041,6		
		Итого:			4 5 734,4	41 276,10	- 4 458,3
3	село Акжигит 42461,10 гектар	крупный рогатый скот	231	12	2 772		
		овцы, козы	7940	2,4	19 056		
		лошади	588	14,4	8 467,2		
		верблюды	1660	16,8	27 888		
		Итого:			5 8 183,2	36 009,3	- 22 173,9
4	село Сарга 26734,97 гектар	крупный рогатый скот	185	12	2 220		
		овцы, козы	7231	2,4	1 7 354,4		
		лошади	243	14,4	3 499,2		
		верблюды	428	16,8	7 190,4		
		Итого:			30 264	23 710,57	- 6 553,4
5	село Сынгырлау 40049,50 гектар	крупный рогатый скот	0	12	0		
		овцы, козы	2281	2,4	5 474,4		
		лошади	153	14,4	2 203,2		
		верблюды	622	16,8	1 0 449,6		
		Итого:			1 8 127,2	33 527,90	+ 15 400,7
6	село Толеп 12792,41 гектар	крупный рогатый скот	348	12	4 176		
		овцы, козы	3311	2,4	7 946,4		
		лошади	414	14,4	5 961,6		
		верблюды	172	16,8	2 889,6		
		Итого:			2 0 973,6	11097,41	- 9 876,2
		крупный рогатый скот	201	12	2412		

7	село Есет 22107,36 гектар	овцы, козы	2486	2,4	5 966,4		
		лошади	118	14,4	1 699,2		
		верблюды	148	16,8	2 486,4		
		Итого:			12 564	18 860,06	+ 6 296,06
8	село Турыш 15222,00 гектар	крупный рогатый скот	145	12	1 740		
		овцы, козы	4066	2,4	9 758,4		
		лошади	565	14,4	8 136		
		верблюды	875	16,8	14 700		
		Итого:			3 4 334,4	14 441,00	- 1 9 893,4
9	Самский сельский округ 27337,30 гектар	крупный рогатый скот	353	12	4 236		
		овцы, козы	9748	2,4	2 3 395,2		
		лошади	1239	14,4	1 7 841,6		
		верблюды	1369	16,8	2 2 999,2		
		Итого:			68 472	24 895,40	- 43 576,6
10	село Тажен 13000,00 гектар	крупный рогатый скот	4	12	48		
		овцы, козы	519	2,4	1 245,6		
		лошади	222	14,4	3 196,8		
		верблюды	671	16,8	1 1 272,8		
		Итого:			1 5 763,2	12 618,00	- 3 145,2

Приложение 10
к плану по управлению пастбищами
и их использованию по Бейнеускому
району на 2021-2022 годы

Карта с обозначением внешних и внутренних границ и площадей пастбищ, необходимых для удовлетворения нужд населения для выпаса сельскохозяйственных животных личного подворья, в зависимости от местных условий и особенностей



№	Населенные пункты	Площадь пастбищных угодий (гектар)
1	село Бейнеу	58586,30
2	село Сарга	23710,57
3	село Есег	18860,06
4	село Боранкул	41276,10
5	село Сынгырлау	33527,90
6	село Асжигит	36009,30
7	село Тәжен	12618,00
8	Самский сельский округ	24895,40
9	село Турыш	14441,00
10	село Толеп	11097,41