



Об утверждении Плана по управлению пастбищами и их использованию по Иртышскому району на 2021 - 2022 годы

С истёкшим сроком

Решение Иртышского районного маслихата Павлодарской области от 20 августа 2021 года № 39-9-7. Прекращено действие в связи с истечением срока

В соответствии с подпунктом 15) пункта 1 статьи 6 Закона Республики Казахстан от 23 января 2001 года "О местном государственном управлении и самоуправлении в Республике Казахстан", подпунктом 1) статьи 8, статьи 13 Закона Республики Казахстан от 20 февраля 2017 года "О пастбищах", Иртышский районный маслихат РЕШИЛ:

1. Утвердить прилагаемый План по управлению пастбищами и их использованию по Иртышскому району на 2021 - 2022 годы.

2. Контроль за исполнением настоящего решения возложить на постоянную комиссию Иртышского районного маслихата по бюджету, социальной политике и законности.

3. Настоящее решение вводится в действие по истечении десяти календарных дней после дня его первого официального опубликования.

Секретарь Иртышского районного маслихата

Б. Шингисов

Утвержден решением
Иртышского районного маслихата
от "20" августа 2021 года
№ 39-9-7

План по управлению пастбищами и их использованию по Иртышскому району на 2021 - 2022 годы

1. Настоящий План по управлению пастбищами и их использованию по Иртышскому району на 2021 - 2022 годы (далее – План) разработан в соответствии с Законом Республики Казахстан от 23 января 2001 года "О местном государственном управлении и самоуправлении в Республике Казахстан", Законом Республики Казахстан от 20 февраля 2017 года "О пастбищах", приказом Министра сельского хозяйства Республики Казахстан от 14 апреля 2015 года № 3-3/332 "Об утверждении предельно допустимой нормы нагрузки на общую площадь пастбищ" и приказом Заместителя Премьер - Министра Республики Казахстан - Министра сельского хозяйства Республики Казахстан от 24 апреля 2017 года № 173 "Об утверждении Правил рационального использования пастбищ".

2. План принимается в целях рационального использования пастбищ, устойчивого обеспечения потребности в кормах и предотвращения процессов деградации пастбищ.

3. План содержит:

1) схему (карту) расположения пастбищ на территории Иртышского района в разрезе категорий земель, собственников земельных участков и землепользователей на основании правоустанавливающих документов, согласно приложению 1 к настоящему Плану;

2) приемлемые схемы пастбищеоборотов на территории Иртышского района согласно приложению 2 к настоящему Плану;

3) карту Иртышского района с обозначением внешних и внутренних границ и площадей пастбищ, в том числе сезонных, объектов пастбищной инфраструктуры согласно приложению 3 к настоящему Плану;

4) схему доступа пастбищепользователей к водоисточникам (озерам, рекам, прудам, копаням, оросительным или обводнительным каналам, трубчатым или шахтным колодцам), составленную согласно норме потребления воды на территории Иртышского района согласно приложению 4 к настоящему Плану;

5) схему перераспределения пастбищ для размещения поголовья сельскохозяйственных животных физических и (или) юридических лиц, у которых отсутствуют пастбища, и перемещения его на предоставляемые пастбища на территории Иртышского района согласно приложению 5 к настоящему Плану;

6) схему размещения поголовья сельскохозяйственных животных на отгонных пастбищах физических и (или) юридических лиц, не обеспеченных пастбищами, расположенными при сельском округе на территории Иртышского района согласно приложению 6 к настоящему Плану;

7) календарный график по использованию пастбищ, устанавливающий сезонные маршруты выпаса и передвижения сельскохозяйственных животных согласно приложению 7 к настоящему Плану.

4. План принят с учетом сведений о состоянии геоботанического обследования пастбищ, сведений о ветеринарно-санитарных объектах, данных о численности поголовья сельскохозяйственных животных с указанием их владельцев – пастбищепользователей, физических и (или) юридических лиц, данных о количестве гуртов, отар, табунов, сформированных по видам и половозрастным группам сельскохозяйственных животных, сведений о формировании поголовья сельскохозяйственных животных для выпаса на отгонных пастбищах, особенностей выпаса сельскохозяйственных животных на культурных и аридных пастбищах, сведений о сервитутах для прогона скота и иных данных, предоставленных государственными органами, физическими и (или) юридическими лицами.

5. Иртышский район расположен в северной части Павлодарской области и граничит: на северо-западе с Российской Федерацией, на северо-востоке с

Железинским, на юго-западе с Актогайским районами. Районный центр – село Иртышск. Административно-территориальное деление состоит из 3 сел и 9 сельских округов.

Климат резкоконтинентальный, зима сравнительно холодная, лето жаркое. В январе среднегодовая температура воздуха - от минус 25 до минус 40 градусов по Цельсию, в июле - от плюс 25 до плюс 30 градусов по Цельсию. Среднегодовой размер осадков - от 100 до 150 миллиметров.

6. Общая площадь земель Иртышского района 1019019,9 гектаров (далее - га), из них пастбищные земли – 487878,9 га, обводненные пастбища – 247776,1 га. По категориям земли подразделяются на:

земли сельскохозяйственного назначения – 565649,24 га;

земли населенных пунктов – 184898,58 га;

земли промышленности, транспорта, связи, для нужд космической деятельности, обороны, национальной безопасности и иного несельскохозяйственного назначения – 2115,63 га;

земли лесного фонда – 4859,0 га;

земли водного фонда – 20257,3 га;

земли запаса – 234453,23 га.

7. Пастбища, в связи с природно-климатической особенностью, относятся к природным. Культурных и аридных пастбищ нет.

На территории Иртышского района наиболее распространены темно-каштановые глубоко вскипающие малогумусные маломощные супесчаные почвы, сосредоточенные в основном в южной части землепользования, темно-каштановые остаточные солонцеватые малогумусные маломощные супесчаные и темно-каштановые обыкновенные малогумусные маломощные супесчаные, рассредоточенные по всему землепользованию неоднородными массивами.

Средняя урожайность пастбищных угодий составляет 3,5 центнер/га.

Фонд кормов пастбищ используется в пастбищный период продолжительностью 180 -200 дней.

8. Основными пользователями пастбищ на территории района являются сельскохозяйственные формирования. Скот населения в населенных пунктах пасется на отведенных землях.

9. Количество поголовья сельскохозяйственных животных: у физических лиц – 14938 головы крупного рогатого скота, 30597 голов мелкого рогатого скота, 5568 голов лошадей; у крестьянских хозяйств (фермерских хозяйств) и юридических лиц – 13770 голов крупного рогатого скота, 6425 голов мелкого рогатого скота, 15376 голов лошадей. В целом по Иртышскому району 28708 голов крупного рогатого скота, 37022 головы мелкого рогатого скота, 20944 голов лошадей.

10. Сформированные стада, отары, табуны сельскохозяйственных животных по видам распределились следующим образом:

49 стад крупного рогатого скота;

37 отар мелкого рогатого скота;

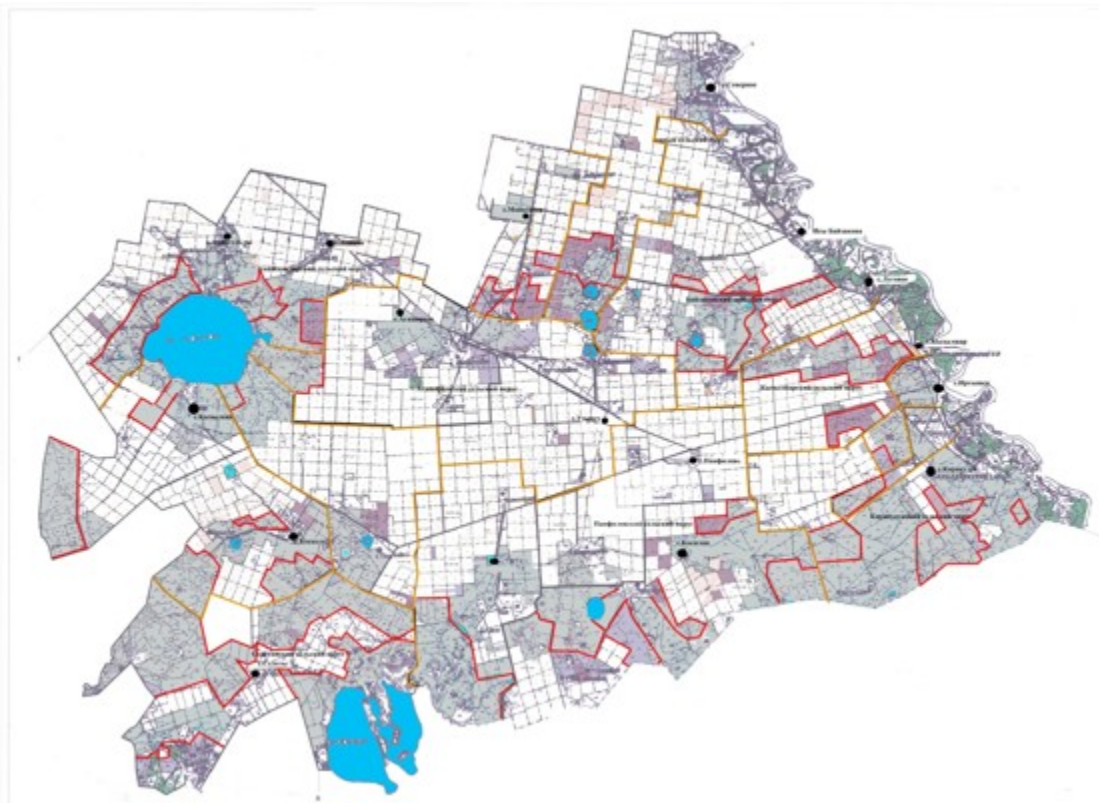
31 табун лошадей.

11. В Иртышском районе действуют 38 ветеринарно-санитарных объектов, из них 26 скотомогильников, 12 ветеринарных пунктов.







12. В Иртышском районе сервитуты для прогона скота не установлены.

Приложение 1
к Плану по управлению
пастбищами и их использованию
по Иртышскому району
на 2021 - 2022 годы

Схема (карта) расположения пастбищ на территории Иртышского района в разрезе категорий земель, собственников земельных участков и землепользователей на основании правоустанавливающих документов

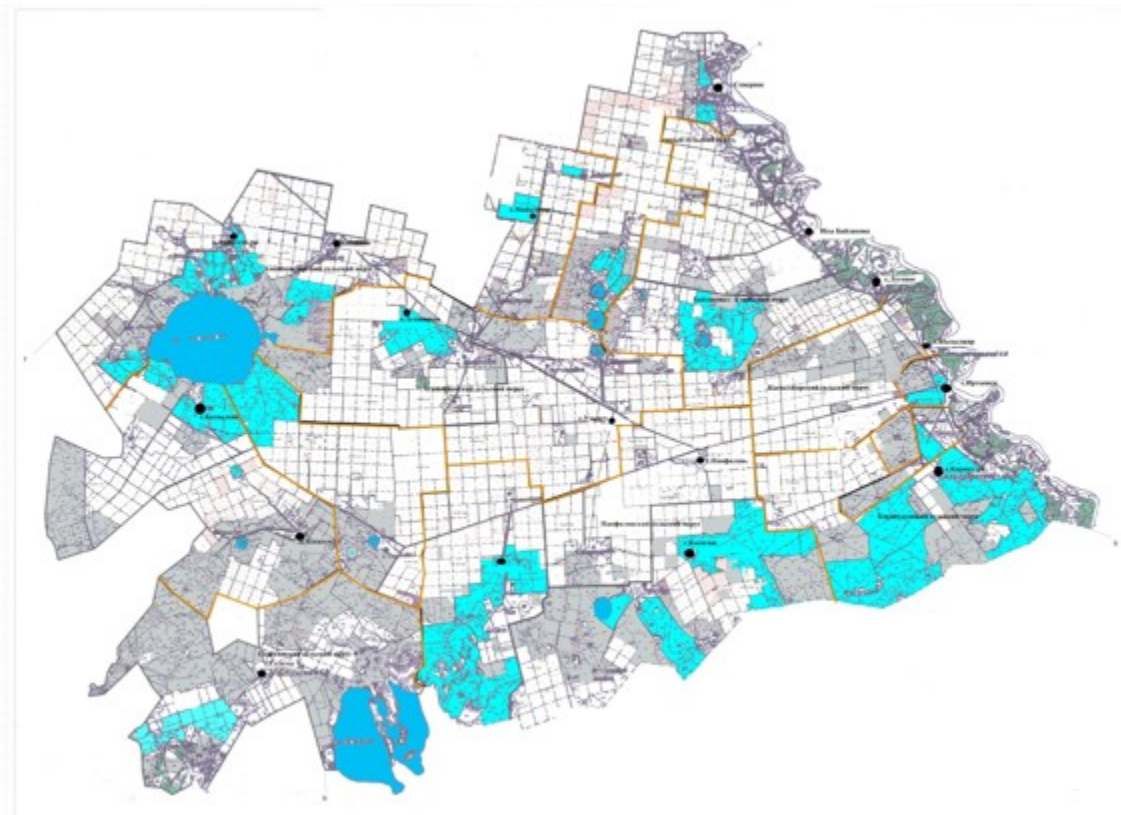


Условные обозначения:







-  границы сел и сельских округов
-  пастбища
-  водоемы
-  сенокосные угодья
-  населенные пункты
-  землепользователи

Приложение 2
к Плану по управлению
пастбищами и их использованию
по Иртышскому району
на 2021 - 2022 годы

Приемлемые схемы пастбищеоборотов на территории Иртышского района

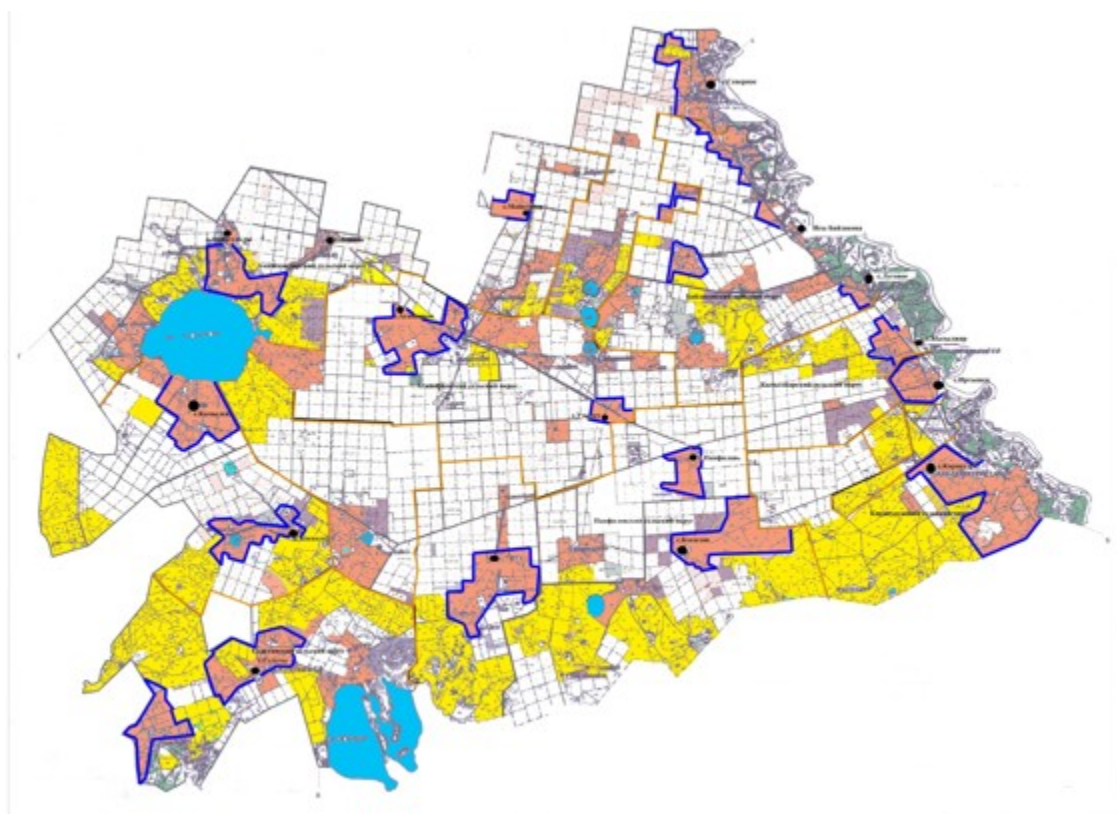


Условные обозначения:

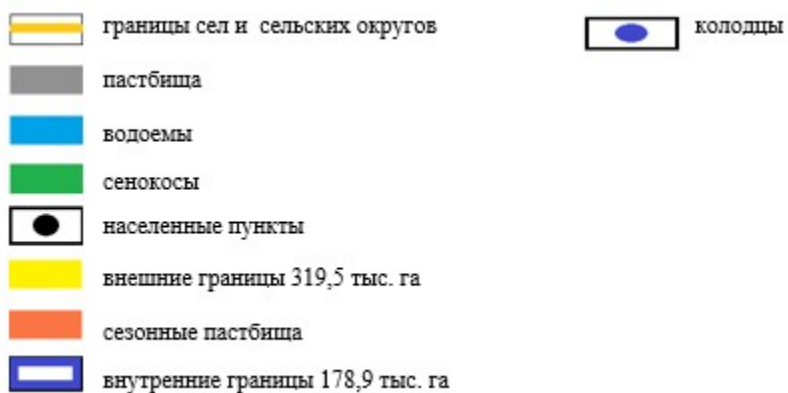
-  границы сел и сельских округов
-  пастбища последовательного использования
-  водоемы
-  сенокосные угодья
-  населенные пункты
-  пастбища периодического использования

Приложение 3
к Плану по управлению
пастбищами их использованию
по Иртышскому району на
2021 - 2022 годы

Карта Иртышского района с обозначением внешних и внутренних границ и площадей пастбищ, в том числе сезонных, объектов пастбищной инфраструктуры



Условные обозначения:


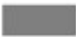






Приложение 4
к Плану по управлению
пастбищами и их использованию
по Иртышскому району на
2021 - 2022 годы

Схема доступа пастбищепользователей к водоисточникам (озерам, рекам, прудам, копаням, оросительным или обводнительным каналам, трубчатым или шахтным колодцам), составленную согласно норме потребления воды на территории Иртышского района

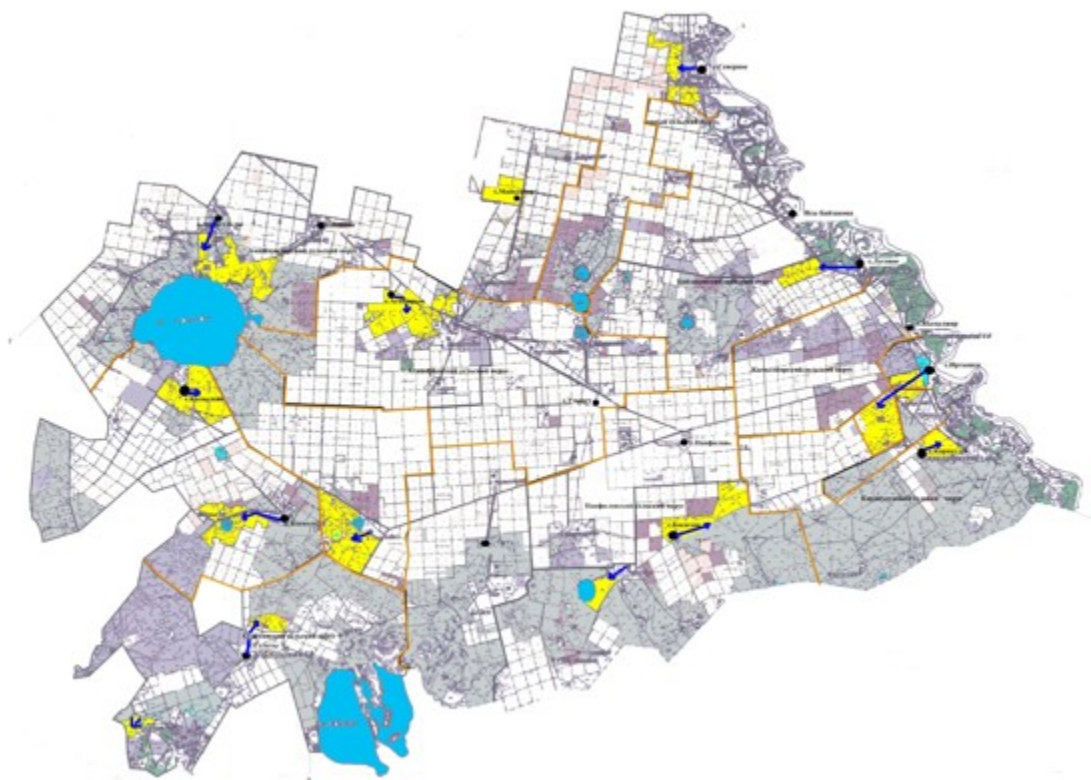


Условные обозначения:







-  границы сел и сельских округов
-  пастбища
-  водоемы
-  сенокосы
-  шахтные колодцы
-  доступ к источникам воды

Приложение 5
к Плану по управлению
пастбищами и их использованию
по Иртышскому району на
2021 - 2022 годы

Схема перераспределения пастбищ для размещения поголовья сельскохозяйственных животных физических и (или) юридических лиц, у которых отсутствуют пастбища, и перемещения его на предоставляемые пастбища на территории Иртышского района

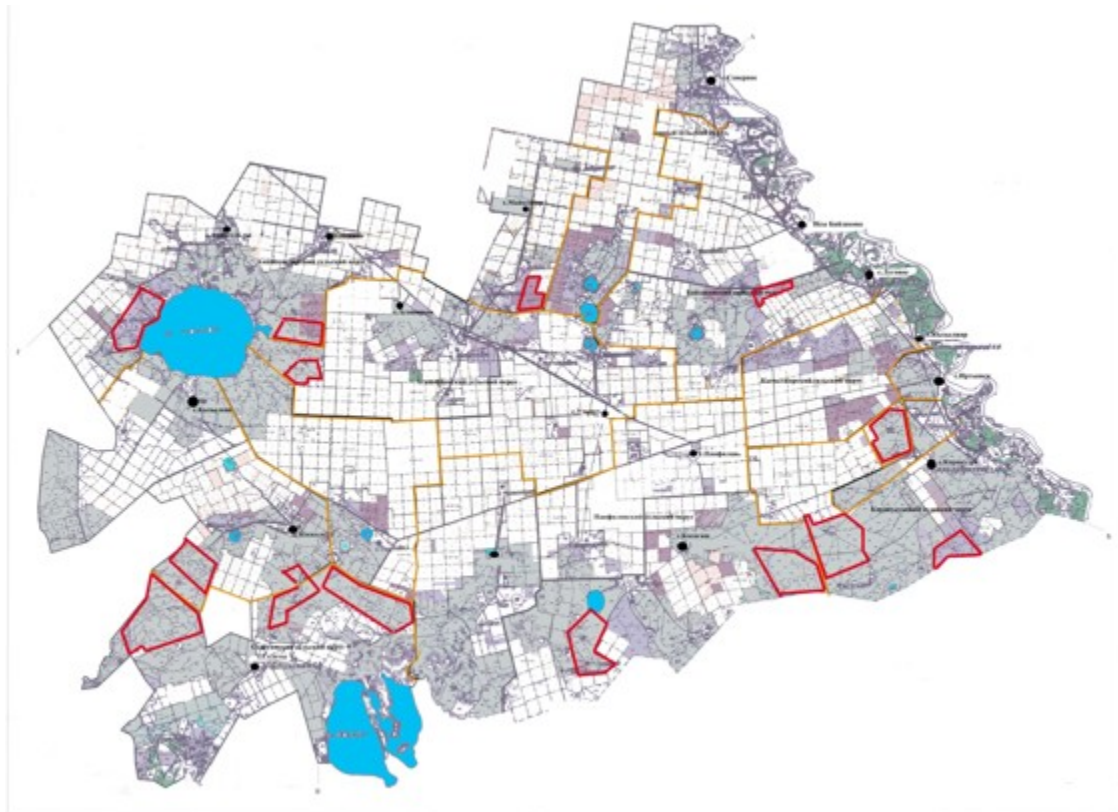


Условные обозначения:

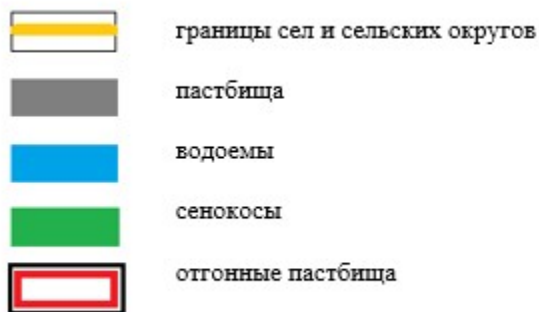
-  границы сел и сельских округов
-  пастбища
-  водоемы
-  сенокосы
-  перераспределенные пастбища
-  перемещения на предоставляемые пастбища

Приложение 6
к Плану по управлению
пастбищами и их использованию
по Иртышскому району на
2021 - 2022 годы

Схема размещения поголовья сельскохозяйственных животных на отгонных пастбищах физических и (или) юридических лиц, не обеспеченных пастбищами, расположенными при селе, сельском округе на территории Иртышского района



Условные обозначения:



Приложение 7
 к Плану по управлению
 пастбищами и их использованию
 по Иртышскому району
 на 2021 - 2022 годы

Календарный график по использованию пастбищ, устанавливающий сезонные маршруты выпаса и передвижения сельскохозяйственных животных

№ п/п	Наименование села, сельского округа	Период отгона животных на пастбища	Период отгона животных с пастбищ
1	Агашорынский сельский округ	Первая декада мая	Третья декада октября
2	Амангельдинский сельский округ	Первая декада мая	Третья декада октября
3	Байзаковский сельский округ	Первая декада мая	Третья декада октября
4	село Голубовка	Первая декада мая	Третья декада октября
5	село Иртышск	Первая декада мая	Третья декада октября
6	Каракудукский сельский округ	Первая декада мая	Третья декада октября
7	Коскольский сельский округ	Первая декада мая	Третья декада октября
8	Кызылжарский сельский округ	Первая декада мая	Третья декада октября
9	село Майконыр	Первая декада мая	Третья декада октября
10	Панфиловский сельский округ	Первая декада мая	Третья декада октября
11	Северный сельский округ	Первая декада мая	Третья декада октября
12	Селетинский сельский округ	Первая декада мая	Третья декада октября

