

## **Об утверждении Плана по управлению пастбищами и их использованию по Майскому району на 2021 - 2022 годы**

Решение Майского районного маслихата Павлодарской области от 27 августа 2021 года № 3/6

В соответствии с подпунктом 15) пункта 1 статьи 6 Закона Республики Казахстан от 23 января 2001 года "О местном государственном управлении и самоуправлении в Республике Казахстан", подпунктом 1) статьи 8, статьей 13 Закона Республики Казахстан от 20 февраля 2017 года "О пастбищах", Майский районный маслихат РЕШИЛ:

1. Утвердить прилагаемый План по управлению пастбищами и их использованию по Майскому району на 2021 - 2022 годы.

2. Контроль за исполнением настоящего решения возложить на постоянную комиссию по аграрным вопросам районного маслихата.

3. Настоящее решение вводится в действие по истечении десяти календарных дней после дня его первого официального опубликования.

*Секретарь маслихата Майского района*

*Арынов Г.Т.*

Утвержден  
решением Майского  
районного маслихата  
от 27 августа 2021 года  
№ 3/6

## **План по управлению пастбищами и их использованию по Майскому району на 2021 - 2022 годы**

1. Настоящий План по управлению пастбищами и их использованию по Майскому району на 2021 - 2022 годы (далее – План) разработан в соответствии с Законом Республики Казахстан от 23 января 2001 года "О местном государственном управлении и самоуправлении в Республике Казахстан", Законом Республики Казахстан от 20 февраля 2017 года "О пастбищах", приказом Заместителя Премьер-Министра Республики Казахстан - Министра сельского хозяйства Республики Казахстан от 24 апреля 2017 года № 173 "Об утверждении Правил рационального использования пастбищ", приказом Министра сельского хозяйства Республики Казахстан от 14 апреля 2015 года № 3-3/332 "Об утверждении предельно допустимой нормы нагрузки на общую площадь пастбищ".

2. План принят с учетом сведений о состоянии геоботанического обследования пастбищ, сведений о ветеринарно-санитарных объектах, данных о численности поголовья сельскохозяйственных животных с указанием их владельцев –

пастбищепользователей, физических и (или) юридических лиц, данных о количестве гуртов, отар, табунов, сформированных по видам и половозрастным группам сельскохозяйственных животных, сведений о формировании поголовья сельскохозяйственных животных для выпаса на отгонных пастбищах, особенностей выпаса сельскохозяйственных животных на культурных и аридных пастбищах, сведений о сервитутах для прогона скота и иных данных, предоставленных государственными органами, физическими и (или) юридическими лицами.

3. План принимается в целях рационального использования пастбищ, устойчивого обеспечения потребности в кормах и предотвращения процессов деградации пастбищ.

4. План содержит:

1) схему (карту) расположения пастбищ на территории Майского района в разрезе категорий земель, собственников земельных участков и землепользователей на основании правоустанавливающих документов, согласно приложению 1 к настоящему Плану;

2) приемлемые схемы пастбищеоборотов на территории Майского района, согласно приложению 2 к настоящему Плану;

3) карту Майского района с обозначением внешних и внутренних границ и площадей пастбищ, в том числе сезонных, объектов пастбищной инфраструктуры, согласно приложению 3 к настоящему Плану;

4) схему доступа пастбищепользователей к водоисточникам (озерам, рекам, прудам, копаням, оросительным или обводнительным каналам, трубчатым или шахтным колодцам), составленную согласно норме потребления воды на территории Майского района, согласно приложению 4 к настоящему Плану;

5) схему перераспределения пастбищ для размещения поголовья сельскохозяйственных животных физических и (или) юридических лиц, у которых отсутствуют пастбища, и перемещения его на предоставляемые пастбища на территории Майского района, согласно приложению 5 к настоящему Плану;

6) схему размещения поголовья сельскохозяйственных животных на отгонных пастбищах физических и (или) юридических лиц, не обеспеченных пастбищами, расположенными при сельском округе на территории Майского района, согласно приложению 6 к настоящему Плану;

7) календарный график по использованию пастбищ, устанавливающий сезонные маршруты выпаса и передвижения сельскохозяйственных животных, согласно приложению 7 к настоящему Плану.

5. Пастбища региона делятся на 4 экологогеографические зоны (подзоны), - умеренно-засушливая степь, засушливая степь, умеренно-сухая степь, сухая степь. Территория Майского района входит в подзону сухих типчаково - ковыльных степей.

Выявлено преобладание степной растительности, основными представителями которой являются: типчак, ковыли, овсяница борозчатая, тонконог и различные виды полыней с незначительным участием степного разнотравья.

Средняя урожайность пастбищных угодий составляет 3,0 центнер.

6. Майский район образован в 1939 году, расположен в юго - восточной части Павлодарской области и граничит с юга и востока с Восточно-Казахстанской областью, на юго - западе с Карагандинской областью, на западе с Баянаульским районом и сельской зоной города Аксу. С севера отделен рекой Иртыш от района Аккулы. Районный центр – село Коктобе. Административно - территориальное деление состоит из 22 населенных пунктов, расположенных в девяти сельских округах и двух сел.

Климат района резко континентальный, зима сравнительно холодная, лето жаркое. В январе среднегодовая температура воздуха от минус 18 градусов Цельсия до минус 19 градусов Цельсия, в июле от плюс 21 градусов Цельсия до плюс 23 градусов Цельсия. Годовое количество атмосферных осадков составляет 246 миллиметр. Господствуют юго-западные и северные ветры, часты восточные суховеи.

7. Общая площадь земель района 1810654 гектаров (далее – га), из них пастбищные земли – 1 500 144 га.

По категориям земли подразделяются на:

земли сельскохозяйственного назначения – 820 288 га;

земли населенных пунктов – 82135 га;

земли промышленности, транспорта, связи, для нужд космической деятельности, обороны, национальной безопасности и иного не сельскохозяйственного назначения- 2684 га;

земли лесного фонда – 5959 га;

земли водного фонда – 3981 га;

земли запаса – 881 645 га.

В Майском районе всего по данным земельного баланса числится 253 сельскохозяйственных формирований на общей площади 820,2 тысяч га, в том числе пастбищ 760,5 тысяч га из них:

- крестьянских и фермерских хозяйств 151 на площади 201,8 тысяч га, в том числе пастбищ 175,6 тысяч га.

- хозяйственных товариществ, акционерных обществ и сельхоз кооперативов 6 на площади 216,9 тысяч га, в том числе пастбищ 196,5 тысяч га.

- индивидуальных предпринимателей и других предприятия 95 на площади 37,6 тысяч га, в том числе; пастбищ 29,9 тысяч га.

8. Основными пользователями пастбищ на территории района являются сельскохозяйственные формирования. Скот населения в населенных пунктах пасется на отведенных землях.

9. Количество поголовья сельскохозяйственных животных на территории района составляет: 30 853 голов крупного рогатого скота, 89 190 голов мелкого рогатого скота, 14 851 голов лошадей, 2 головы верблюдов.

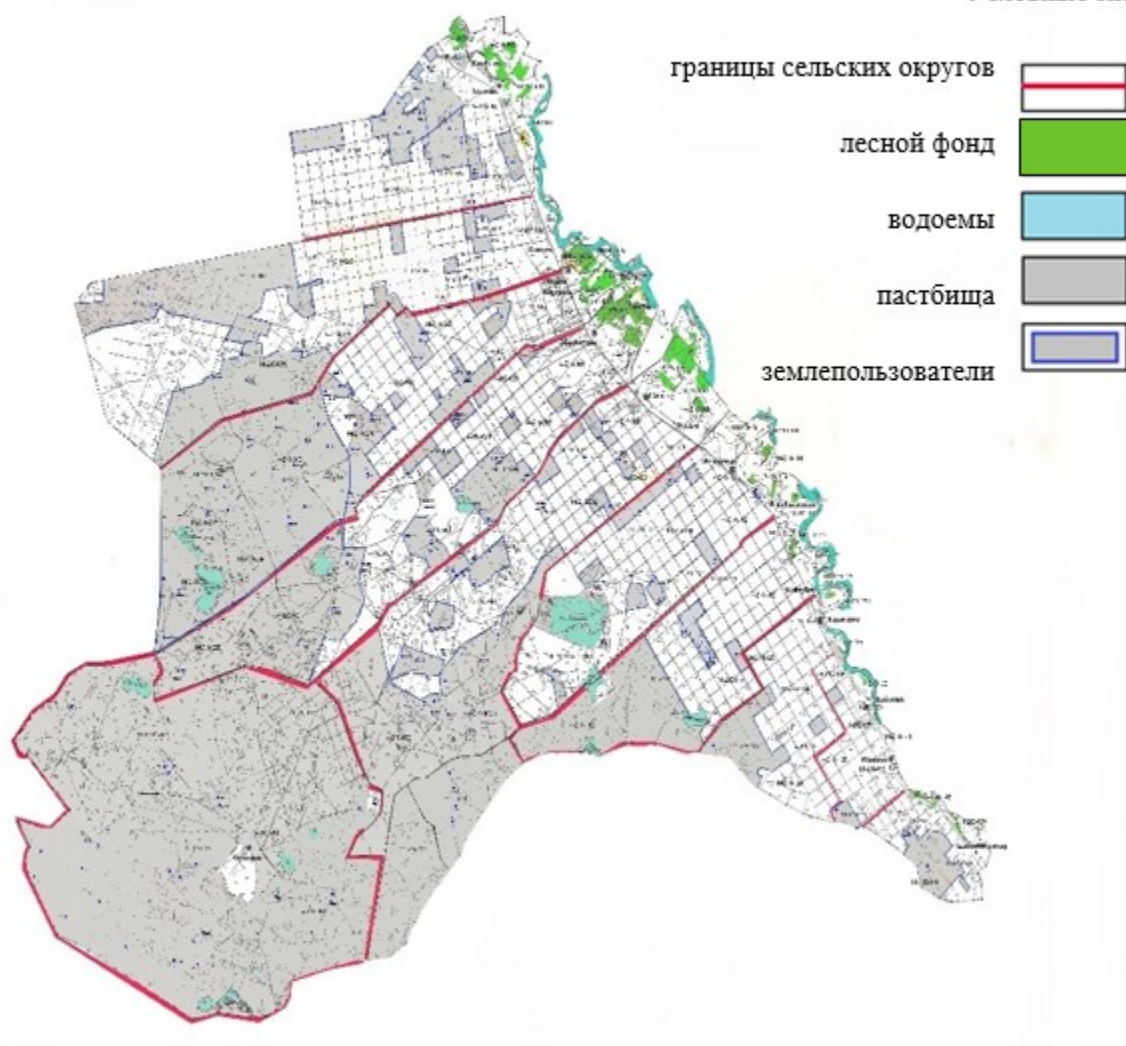
10. В районе действуют 11 ветеринарно-санитарных объектов, из них 23 скотомогильников, 11 ветеринарных пунктов, 1 пункт для искусственного осеменения

11. В Майском районе сервитуты для прогона скота не установлены.

Приложение 1  
к Плану по управлению  
пастбищами и их использованию по  
Майскому району  
на 2021 - 2022 годы

**Схема (карта) расположения пастбищ на территории Майского района в разрезе категорий земель, собственников земельных участков и землепользователей на основании правоустанавливающих документов**

Условные знаки:



Приложение 2

к Плану по управлению  
пастбищами и их использованию  
по Майскому району  
на 2021 - 2022 годы

## Приемлемые схемы пастбищеоборотов на территории Майского района

Условные знаки:

границы сельских округов



колодцы



лесной фонд



пастбища



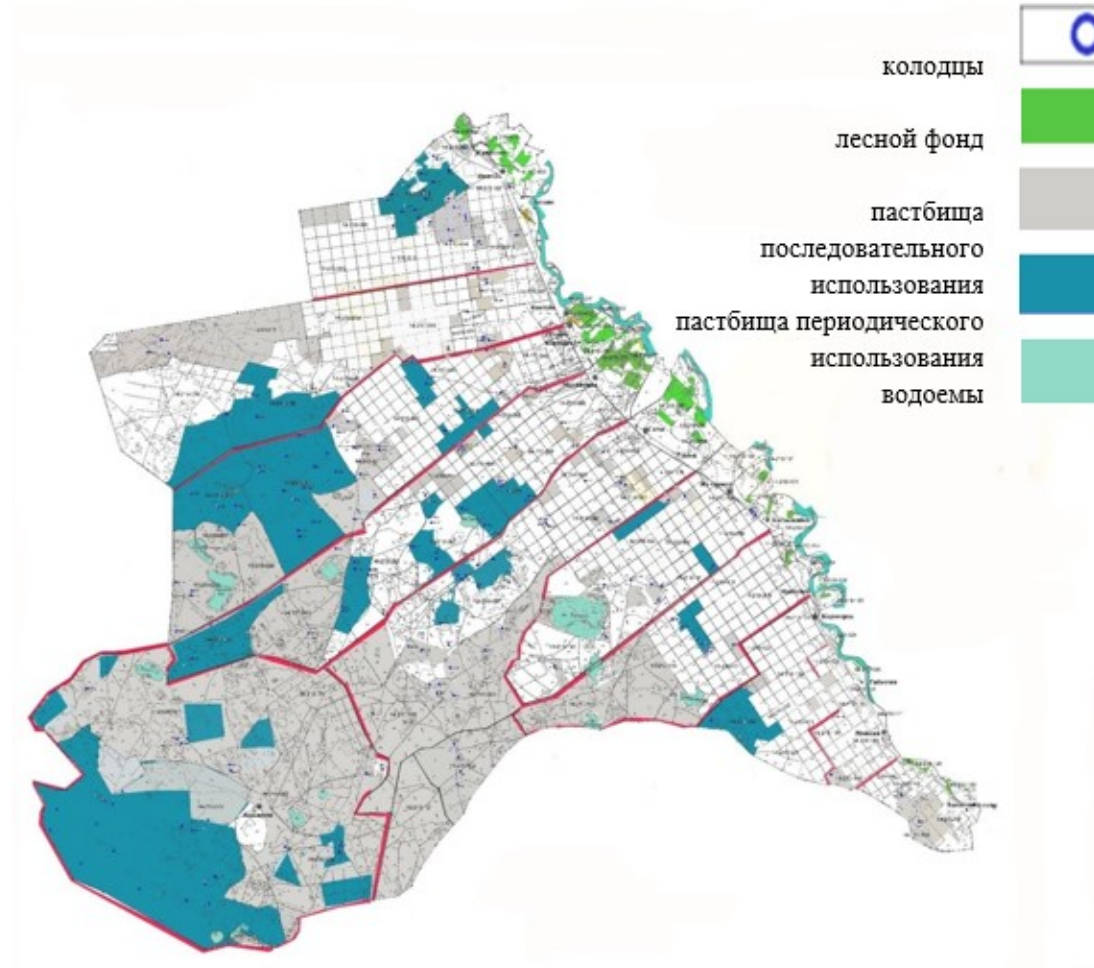
последовательного  
использования



пастбища периодического  
использования



водоемы



Приложение 3  
к Плану по управлению  
пастбищами и их использованию  
по Майскому району  
на 2021 - 2022 годы

**Карта Майского района с обозначением внешних и внутренних границ и площадей пастбищ, в том числе сезонных, объектов пастбищной инфраструктуры**



Условные знаки:  
границы сельских округов



лесной фонд



водоемы



пастбища



сезонные пастбища



внешние границы



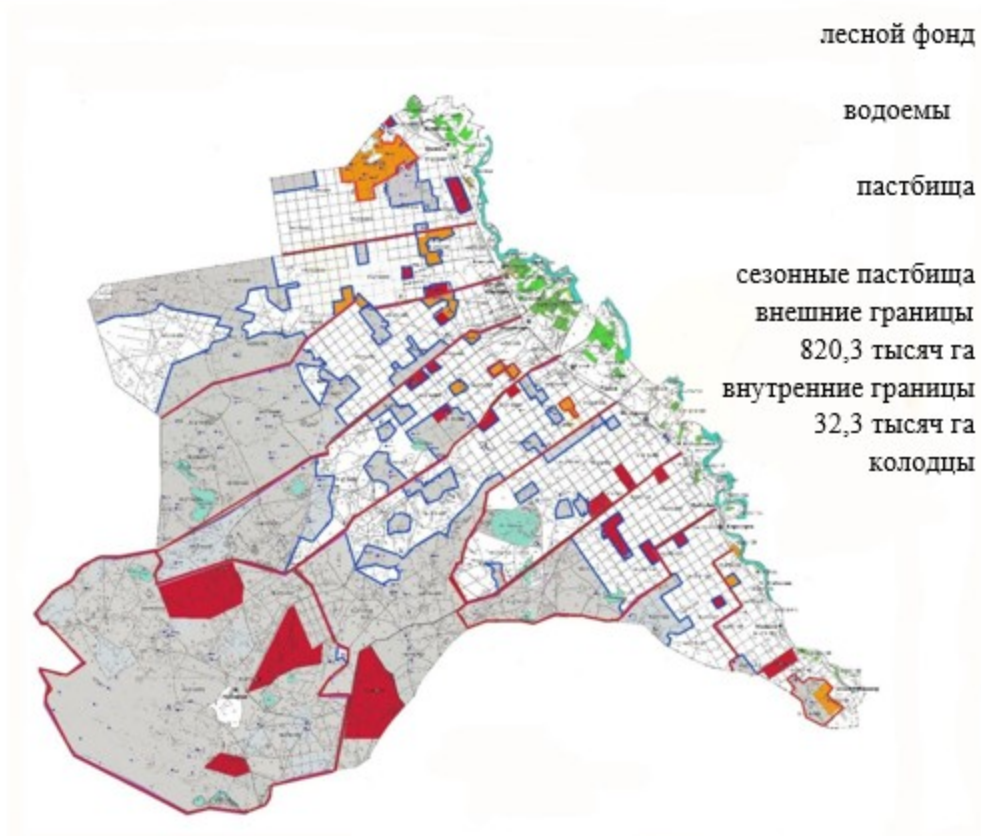
820,3 тысяч га

внутренние границы



32,3 тысяч га




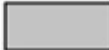


колодцы

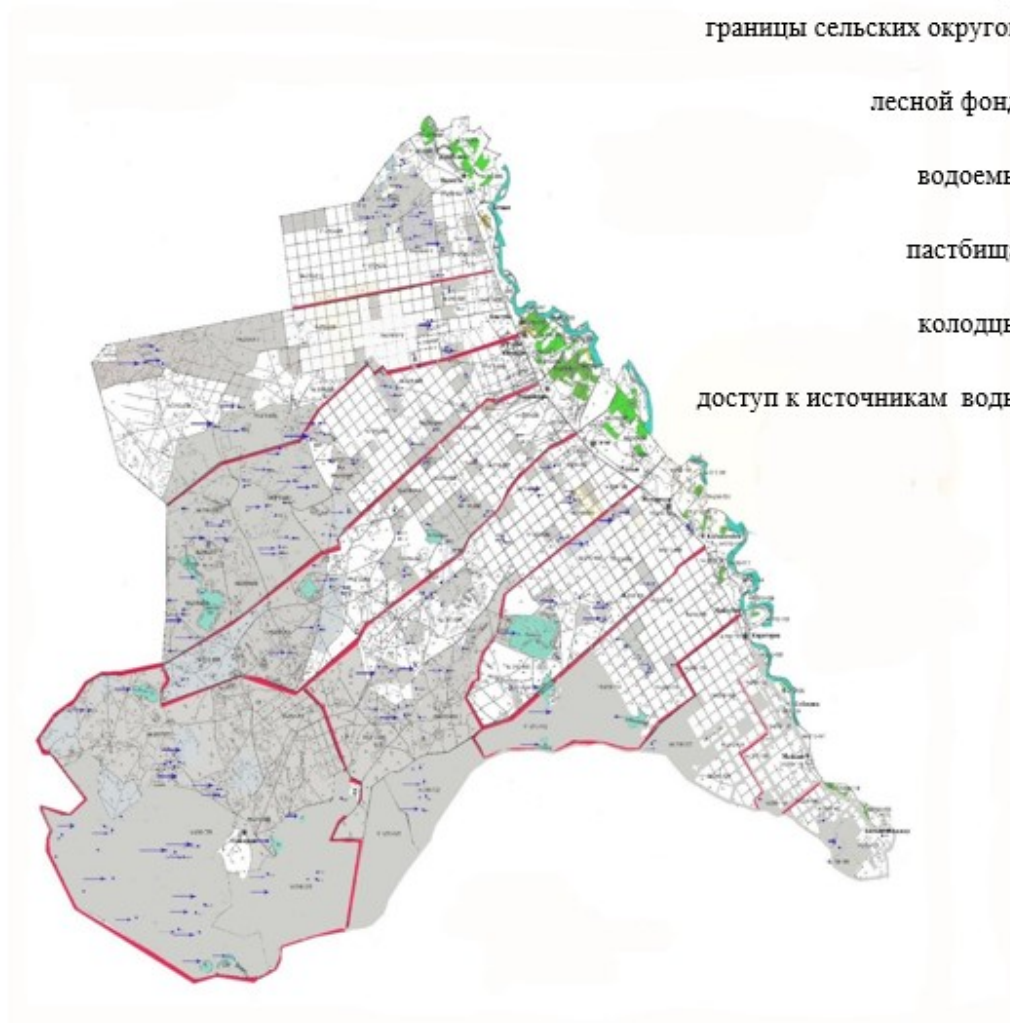


Приложение 4  
к Плану по управлению  
пастбищами и их использованию  
по Майскому району  
на 2021 - 2022 годы

**Схема доступа пастбищепользователей к водоисточникам (озерам, рекам, прудам, копаням, оросительным или обводнительным каналам, трубчатым или шахтным колодцам), составленную согласно норме потребления воды на территории Майского района**

Условные знаки:


- границы сельских округов 
- лесной фонд 
- водоемы 
- пастбища 
- колодцы 
- доступ к источникам воды 

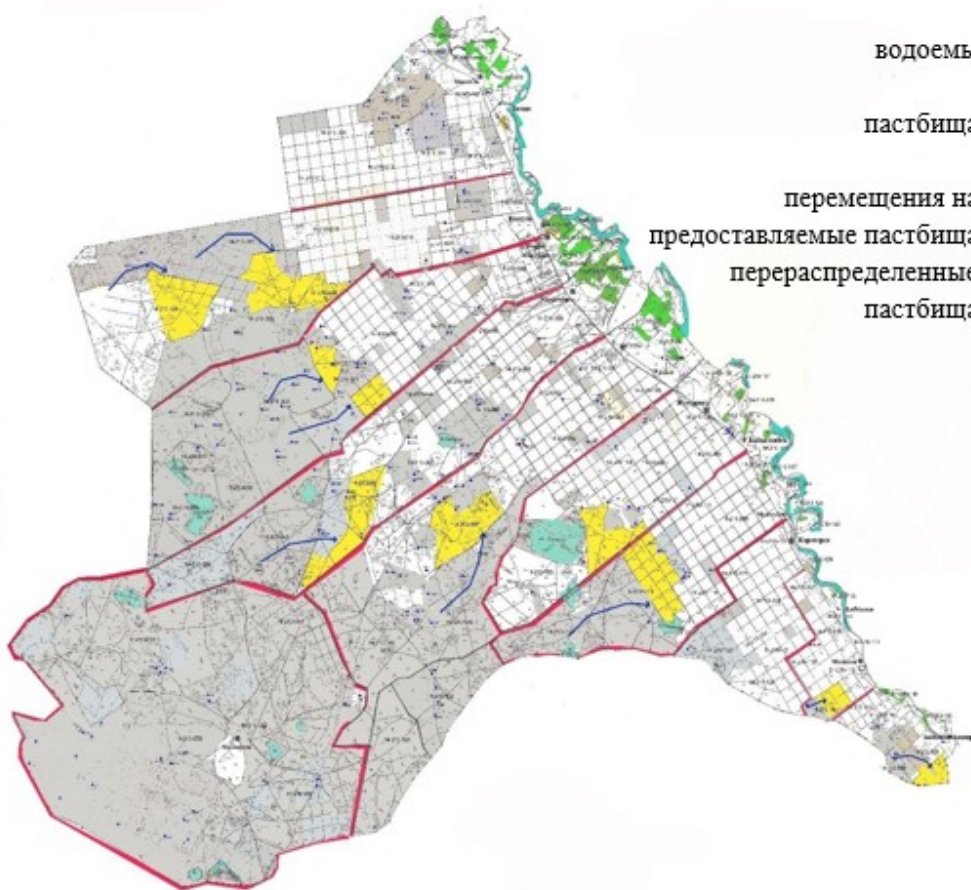


Приложение 5  
к Плану по управлению  
пастбищами и их использованию  
по Майскому району  
на 2021 - 2022 годы

**Схема перераспределения пастбищ для размещения поголовья сельскохозяйственных животных физических и (или) юридических лиц, у которых отсутствуют пастбища, и перемещения его на предоставляемые пастбища на территории Майского района**

Условные знаки:

- границы сельских округов 
- лесной фонд 
- водоемы 
- пастбища 
- перемещения на предоставляемые пастбища 
- перераспределенные пастбища 

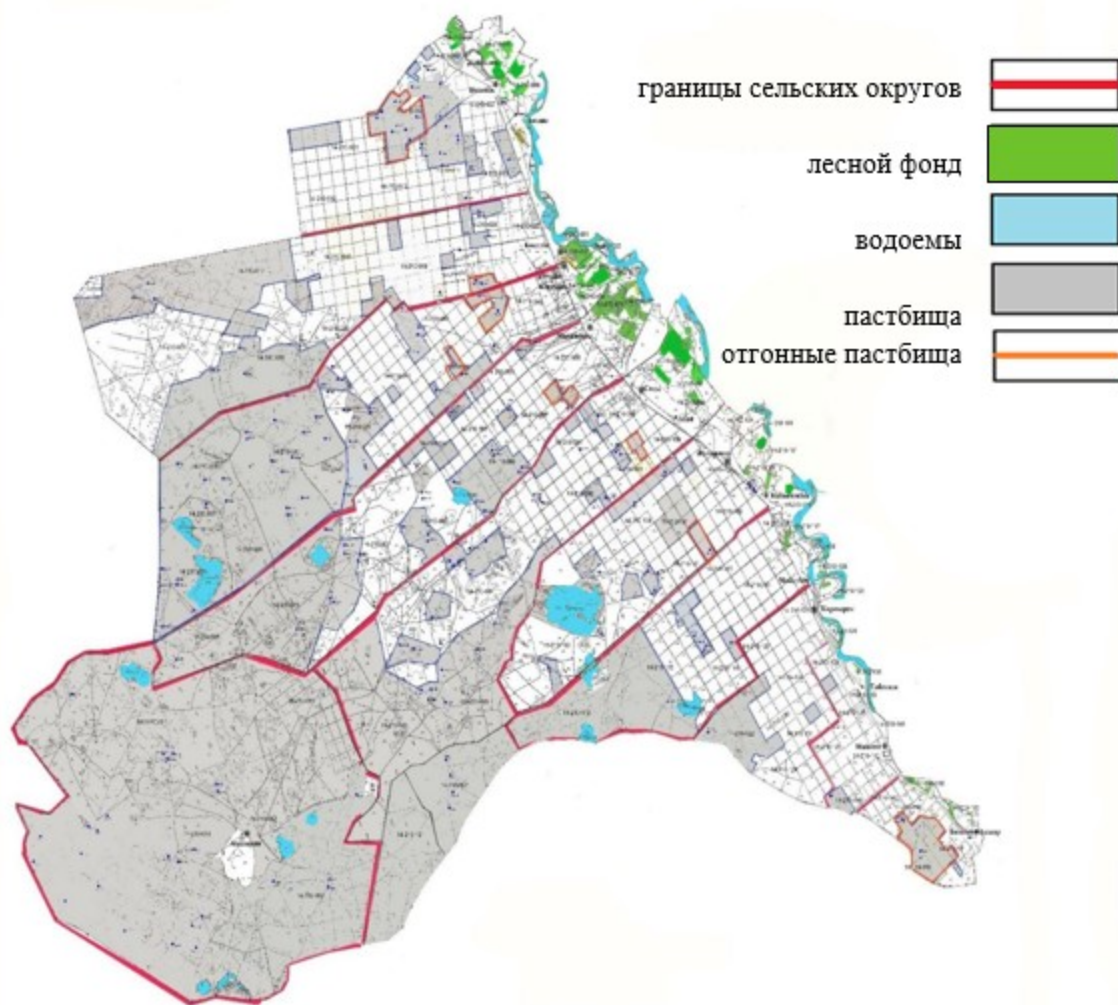


Приложение 6  
к Плану по управлению  
пастбищами и их использованию  
по Майскому району  
на 2021 - 2022 годы

**Схема размещения поголовья сельскохозяйственных животных на отгонных пастбищах физических и (или) юридических лиц, необеспеченных пастбищами, расположенными при сельском округе на территории Майского района**



Условные знаки:



Приложение 7  
к Плану по управлению  
пастбищами и их использованию  
по Майскому району  
на 2021 - 2022 годы

**Календарный график по использованию пастбищ, устанавливающий сезонные маршруты выпаса и передвижения сельскохозяйственных животных**

№ п/п	Наименование села/сельского округа	Номера полей			
		1	2	3	4
1	Село Акжар	однократное стравливание 25 апреля по 24 июня	однократное стравливание 25 июня по 24 августа	однократное стравливание 25 августа по 24 октября	отдыхающее поле
2	Акшиманский сельский округ	однократное стравливание 25 апреля по 24 июня	однократное стравливание 25 июня по 24 августа	однократное стравливание 25 августа по 24 октября	отдыхающее поле

3	Баскольский сельский округ	однократное стравливание 25 апреля по 24 июня	однократное стравливание 25 июня по 24 августа	однократное стравливание 25 августа по 24 октября	отдыхающее поле
4	Казанский сельский округ	однократное стравливание 25 апреля по 24 июня	однократное стравливание 25 июня по 24 августа	однократное стравливание 25 августа по 24 октября	отдыхающее поле
5	Каратерекский сельский округ	однократное стравливание 25 апреля по 24 июня	однократное стравливание 25 июня по 24 августа	однократное стравливание 25 августа по 24 октября	отдыхающее поле
6	Кентубекский сельский округ	однократное стравливание 25 апреля по 24 июня	однократное стравливание 25 июня по 24 августа	однократное стравливание 25 августа по 24 октября	отдыхающее поле
7	Коктубекский сельский округ	однократное стравливание 25 апреля по 24 июня	однократное стравливание 25 июня по 24 августа	однократное стравливание 25 августа по 24 октября	отдыхающее поле
8	Майский сельский округ	однократное стравливание 25 апреля по 24 июня	однократное стравливание 25 июня по 24 августа	однократное стравливание 25 августа по 24 октября	отдыхающее поле
9	Малайсаринский сельский округ	однократное стравливание 25 апреля по 24 июня	однократное стравливание 25 июня по 24 августа	однократное стравливание 25 августа по 24 октября	отдыхающее поле
10	Село Майтубек	однократное стравливание 25 апреля по 24 июня	однократное стравливание 25 июня по 24 августа	однократное стравливание 25 августа по 24 октября	отдыхающее поле
11	Сатинский сельский округ	однократное стравливание 25 апреля по 24 июня	однократное стравливание 25 июня по 24 августа	однократное стравливание 25 августа по 24 октября	отдыхающее поле