



## **Об утверждении Плана по управлению пастбищами и их использованию по Жамбылскому району Северо-Казахстанской области на 2022-2023 годы**

Решение маслихата Жамбылского района Северо-Казахстанской области от 24 декабря 2021 года № 10/3

В соответствии с подпунктом 1) статьи 8 Закона Республики Казахстан "О пастбищах" маслихат Жамбылского района Северо-Казахстанской области РЕШИЛ:

1. Утвердить План по управлению пастбищами и их использованию по Жамбылскому району Северо-Казахстанской области на 2022-2023 годы согласно приложению к настоящему решению.

2. Настоящее решение вводится в действие по истечении десяти календарных дней после дня его первого официального опубликования.

*Секретарь маслихата Жамбылского района*

*Л. Топорова*

Приложение  
к решению маслихата  
Жамбылского района  
Северо-Казахстанской области  
от 24 декабря 2021 года  
№ 10/3

## **План по управлению пастбищами и их использованию по Жамбылскому району Северо-Казахстанской области на 2022-2023 годы**

Настоящий План по управлению пастбищами и их использованию по Жамбылскому району Северо-Казахстанской области на 2022-2023 годы (далее-План), разработан в соответствии с Законами Республики Казахстан от 20 февраля 2017 года "О пастбищах", от 23 января 2001 года "О местном государственном управлении и самоуправлении в Республике Казахстан", приказом Заместителя Премьер-Министра Республики Казахстан-Министра сельского хозяйства Республики Казахстан от 24 апреля 2017 года № 173 "Об утверждении Правил рационального использования пастбищ" (зарегистрирован в Министерстве юстиции Республики Казахстан 28 апреля 2017 года под № 15090), приказом Министра сельского хозяйства Республики Казахстан от 14 апреля 2015 года № 3-3/332 "Об утверждении предельно допустимой нормы нагрузки на общую площадь пастбищ" (зарегистрирован в Министерстве юстиции Республики Казахстан 15 мая 2015 года под № 11064).

План принимается в целях рационального использования пастбищ, устойчивого обеспечения потребности в кормах и предотвращения процессов деградации пастбищ.

План содержит:

1) схема расположения пастбищ на территории административно-территориальной единицы в разрезе категорий земель, собственников земельных участков и землепользователей на основании правоустанавливающих документов, согласно приложению 1 к настоящему Плану;

2) приемлемые схемы пастбищеоборотов, согласно приложению 2 к настоящему Плану;

3) карта с обозначением внешних и внутренних границ и площадей пастбищ, в том числе сезонных, объектов пастбищной инфраструктуры, согласно приложению 3 к настоящему Плану;

4) схема доступа пастбищепользователей к водоисточникам (озерам, рекам, прудам, копаням, оросительным или обводнительным каналам, трубчатым или шахтным колодцам), составленную согласно норме потребления воды, согласно приложению 4 к настоящему Плану;

5) схема перераспределения пастбищ для размещения поголовья сельскохозяйственных животных физических и (или) юридических лиц,

у которых отсутствуют пастбища, и перемещения его на предоставляемые пастбища, согласно приложению 5 к настоящему Плану;

6) календарный график по использованию пастбищ, устанавливающий сезонные маршруты выпаса и передвижения сельскохозяйственных животных, согласно приложению 6 к настоящему Плану.

7) иные требования, необходимые для рационального использования пастбищ на соответствующей административно-территориальной единице.

План принят с учетом сведений о состоянии геоботанического обследования пастбищ, сведений о ветеринарно-санитарных объектах, данных о численности поголовья сельскохозяйственных животных с указанием их владельцев – пастбище пользователей, физических и (или) юридических лиц, данных о количестве гуртов, отар, табунов, сформированных по видам и половозрастным группам сельскохозяйственных животных, особенностей выпаса сельскохозяйственных животных на пастбищах.

По административно-территориальному делению в Жамбылском районе имеются 13 сельских округов, 48 сельских населенных пунктов.

Общая площадь территории Жамбылского района 746 520 гектар, из них пастбищные земли – 261 474 гектара.

По категориям земли подразделяются на:

земли сельскохозяйственного назначения – 546 481 гектар;

земли населенных пунктов – 101 212 гектар;

земли промышленности, транспорта, связи, для нужд космической деятельности, обороны, национальной безопасности и иного несельскохозяйственного назначения – 3 062 гектара;

земли запаса – 36 276 гектар;  
земли лесного фонда – 59 489 гектар.

Климат района резко континентальный, зима продолжительная с сильными ветрами, лето жаркое и сухое. Среднегодовая температура воздуха в январе – -15; -35°С, в июле +23; +32°С. Среднегодовое количество осадков составляет –250-350 мм.

Растительный покров района разнообразный, включает примерно 202 видов. Самые распространенные из них злаковые, сложноцветные, крестоцветные.

В районе действуют 12 ветеринарных пунктов, убойных площадок нет, 37 скотомогильников, 15 сибироязвенных захоронений.

В настоящее время в Жамбылском районе насчитывается крупного рогатого скота 18 213 голов, мелкого рогатого скота 41 940 голов, 7 906 голов лошадей.

Для обеспечения сельскохозяйственных животных по Жамбылскому району имеются всего 261 474 пастбищных угодий. В черте населенного пункта числится 74 065 гектар пастбищ, в землях запаса имеются 18 745 гектар пастбищных угодий.

Для обеспечения ветеринарно-санитарными объектами запланировать строительство мест для купания животных, строительство пунктов осеменения в сельских округах Жамбылского района.

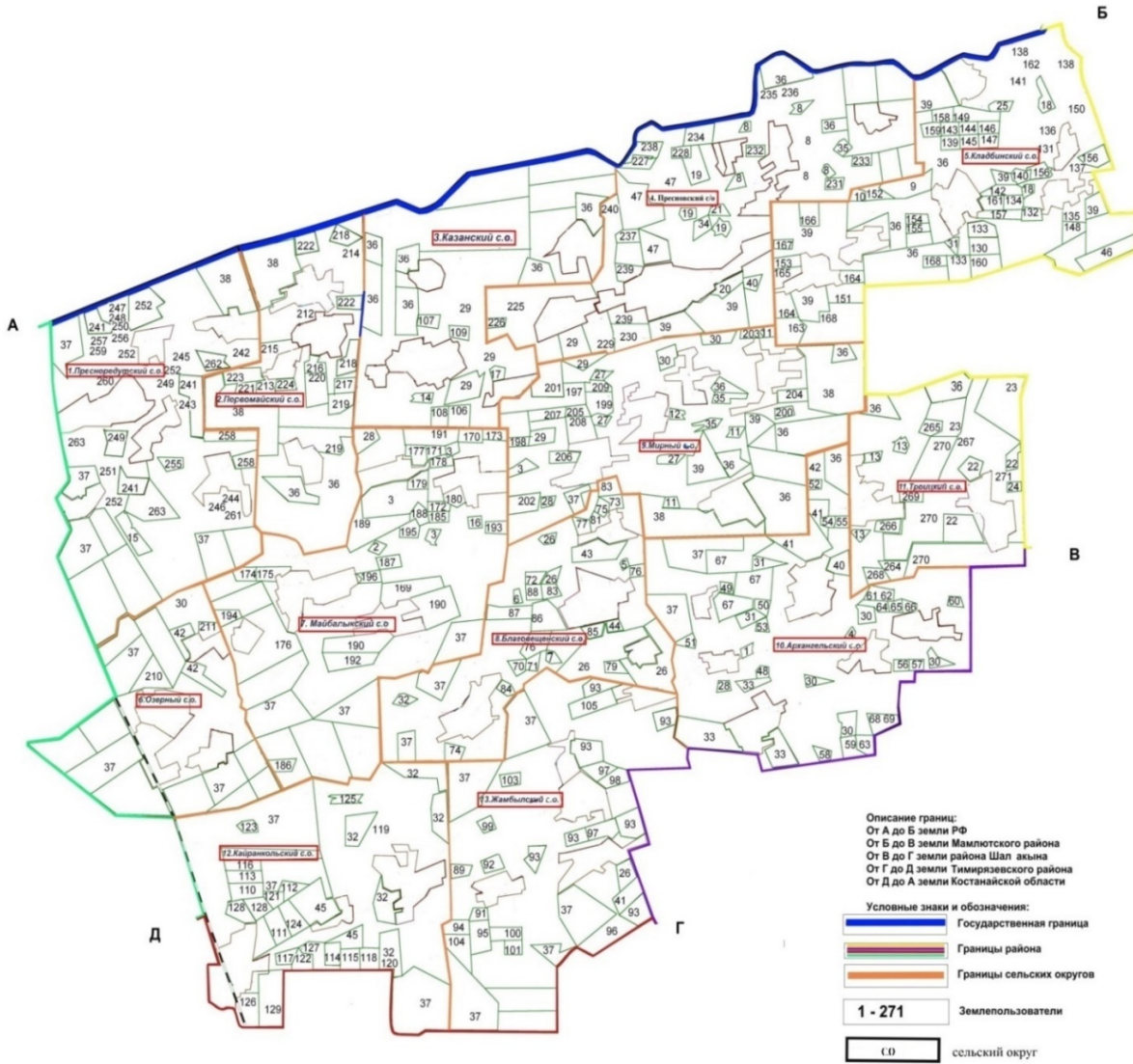
Площадь пастбищ Жамбылского района полностью обеспечивает поголовье сельскохозяйственных животных. Отгонных пастбищ, которые используются для ведения отгонного животноводства, нет.

Примечание: расшифровка аббревиатуры:

га - гектар; мм - миллиметр;  
см - сантиметр; с/о - сельский округ;  
С - показатель Цельсия.

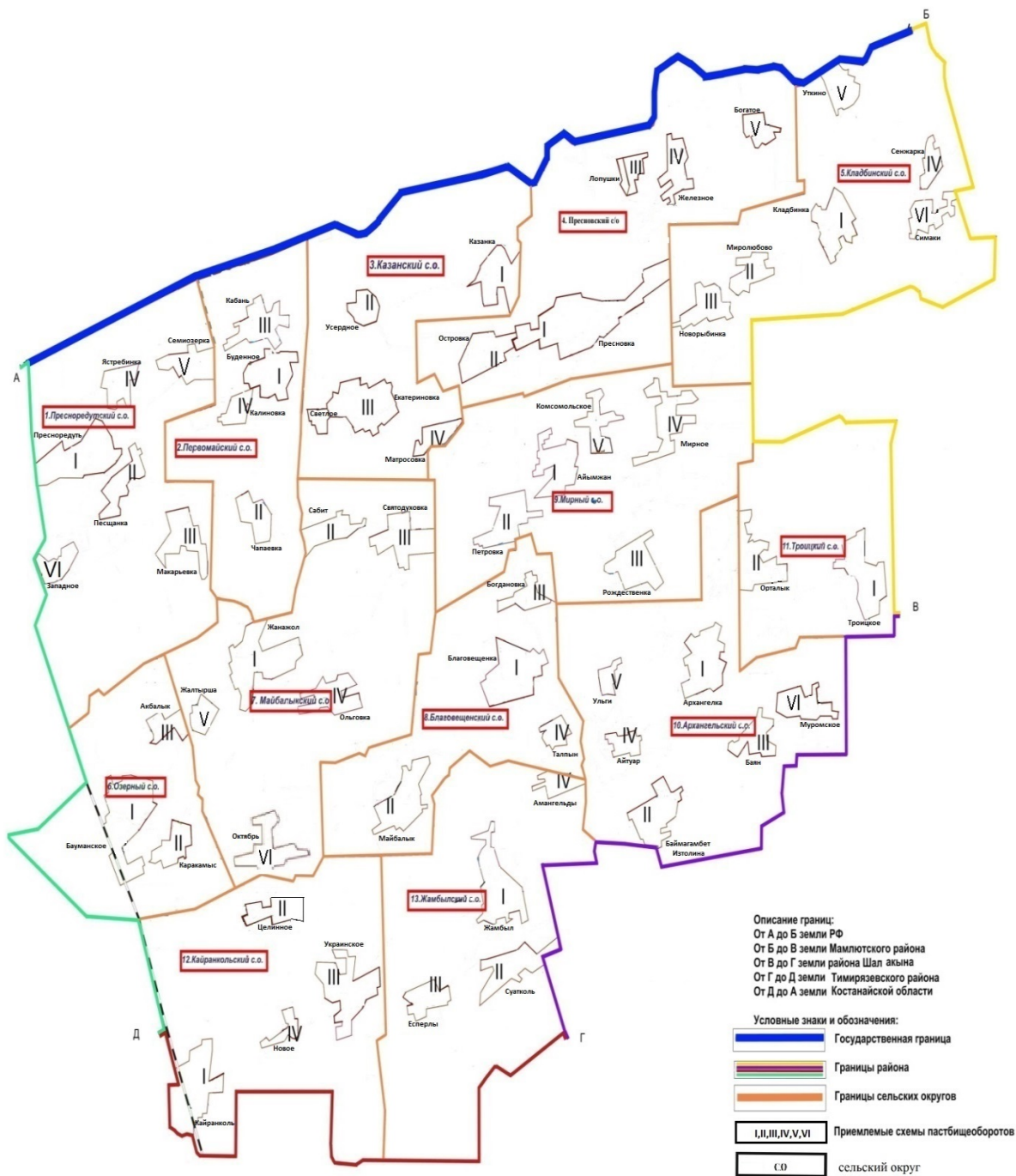
Приложение 1  
к Плану по управлению  
пастбищами и их использованию  
по Жамбылскому району  
Северо-Казахстанской области  
на 2022-2023 годы

**Схема расположения пастбищ на территории административно-территориальной единицы в разрезе категорий земель, собственников земельных участков и землепользователей на основании правоустанавливающих документов**



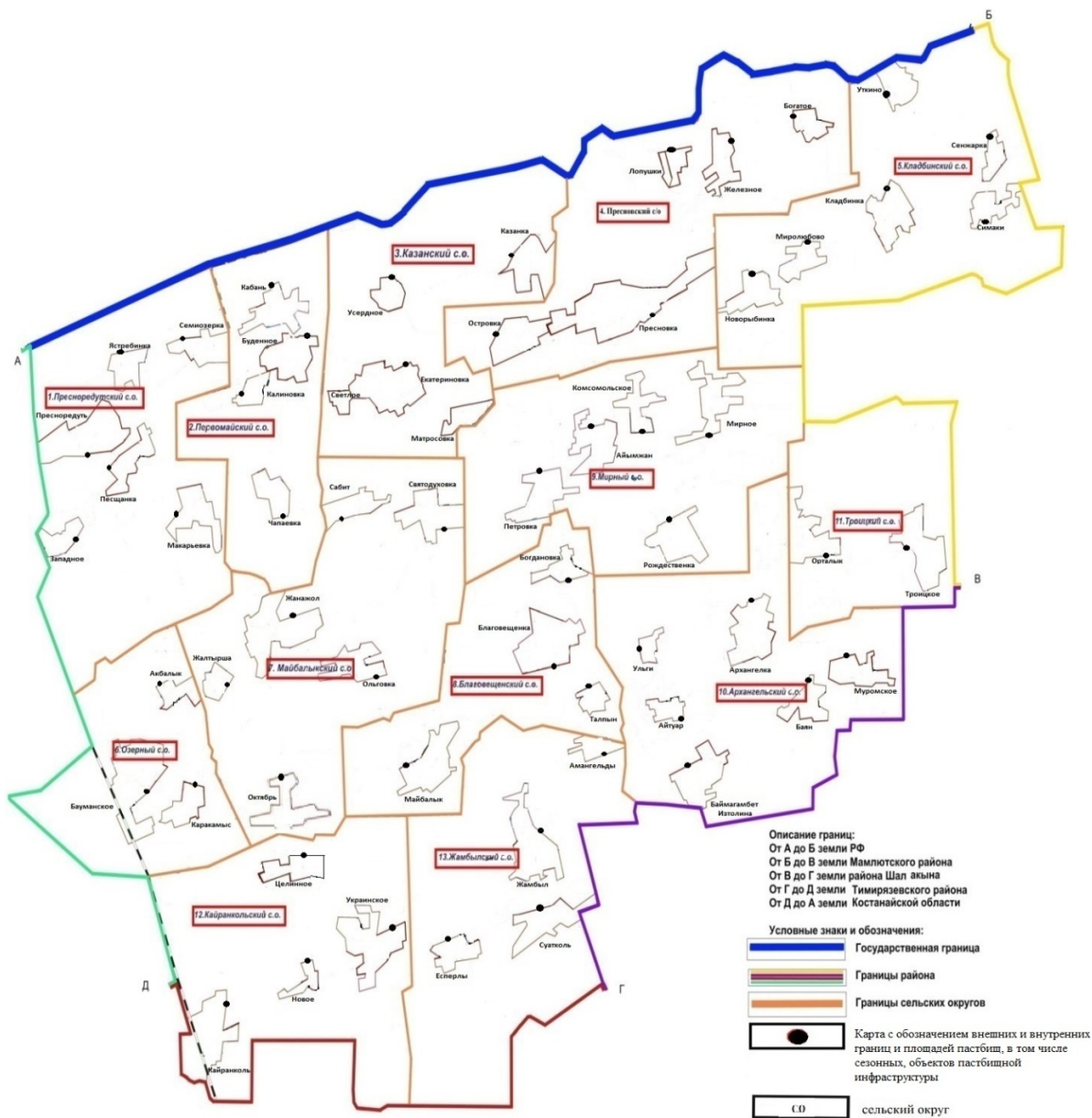
Приложение 2  
 к Плану по управлению  
 пастбищами и их использованию  
 по Жамбылскому району  
 Северо-Казахстанской области  
 на 2022-2023 годы

## Приемлемые схемы пастбищеоборотов



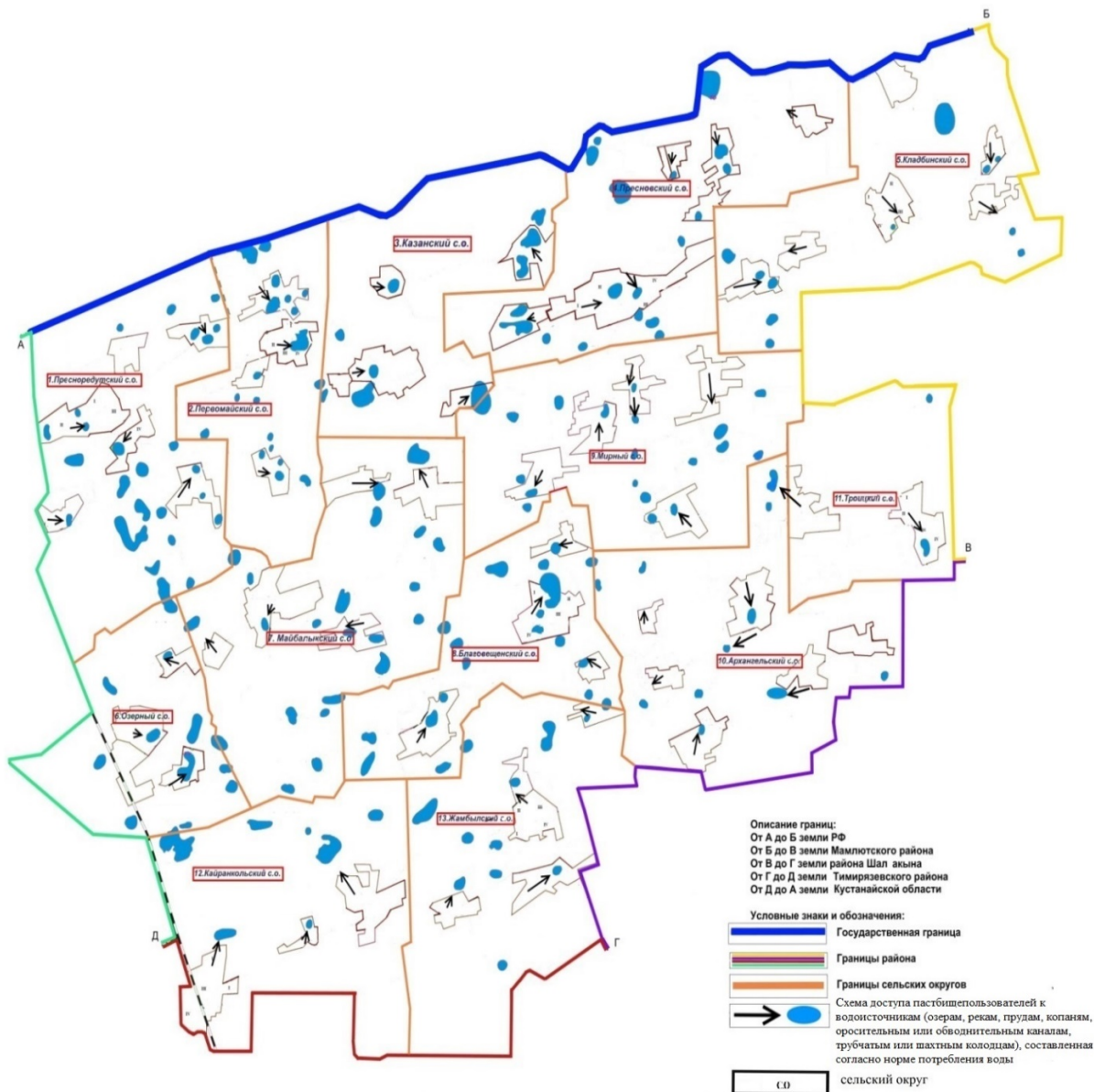
Приложение 3  
 к Плану по управлению  
 пастбищами и их использованию  
 по Жамбылскому району  
 Северо-Казахстанской области  
 на 2022-2023 годы

**Карта с обозначением внешних и внутренних границ и площадей пастбищ, в том числе сезонных, объектов пастбищной инфраструктуры**



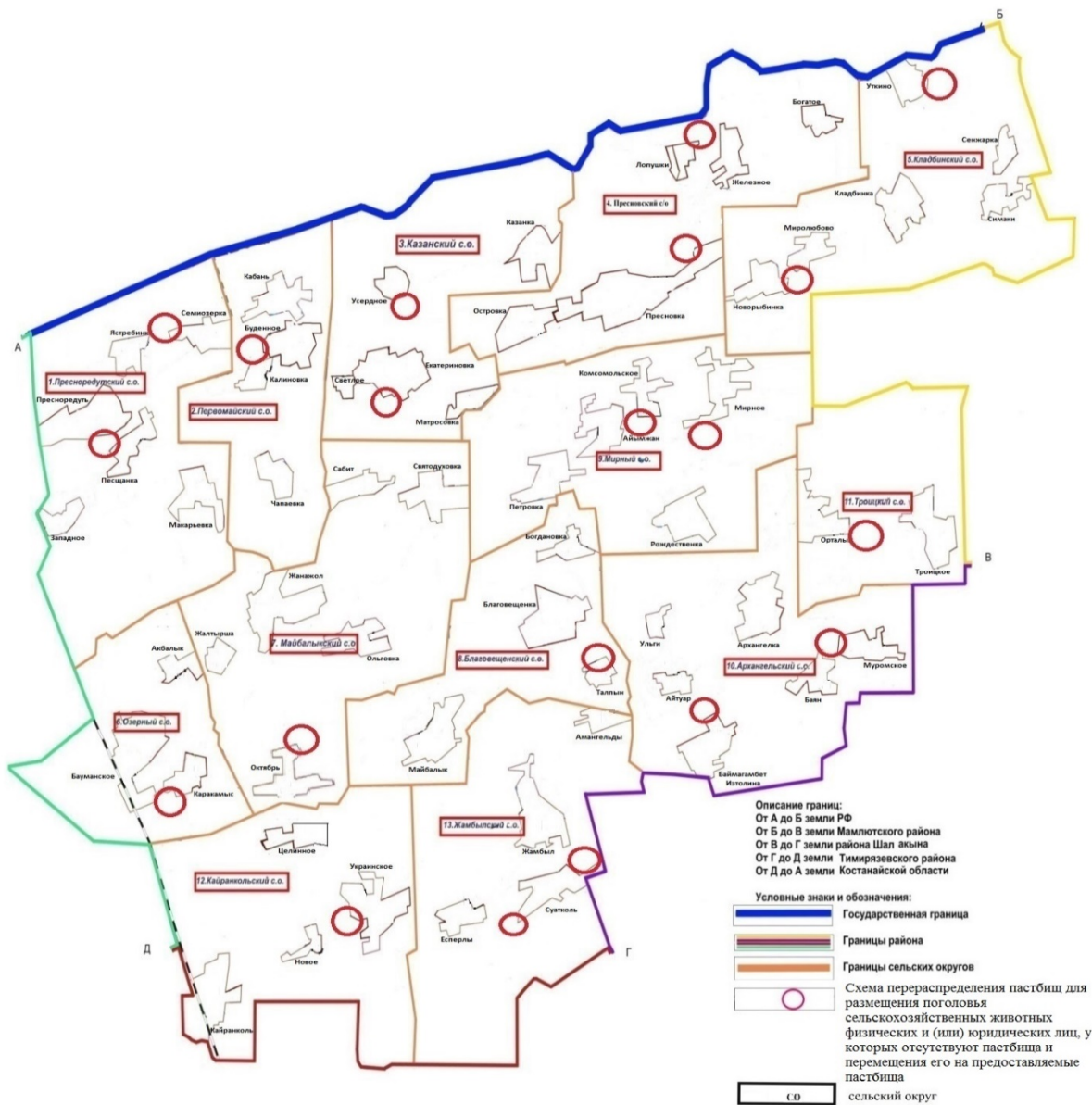
Приложение 4  
 к Плану по управлению  
 пастбищами и их использованию  
 по Жамбылскому району  
 Северо-Казахстанской области  
 на 2022-2023 годы

**Схема доступа пастбищепользователей к водоисточникам (озерам, рекам, прудам, копаням, оросительным или обводнительным каналам, трубчатым или шахтным колодцам), составленная согласно норме потребления воды**



Приложение 5  
 к Плану по управлению  
 пастбищами и их использованию  
 по Жамбылскому району  
 Северо-Казахстанской области  
 на 2022-2023 годы

**Схема перераспределения пастбищ для размещения поголовья сельскохозяйственных животных физических и (или) юридических лиц, у которых отсутствуют пастбища и перемещения его на предоставляемые пастбища**



Приложение 6  
 к Плану по управлению  
 пастбищами и их использованию  
 по Жамбылскому району  
 Северо-Казахстанской области  
 на 2022-2023 годы

**Календарный график по использованию пастбищ, устанавливающий сезонные маршруты выпаса и передвижения сельскохозяйственных животных**

Наименование сельского округа	Года	Номера полей			
		I	II	III	IV
Архангельский	2022	Однократное стравливание с 25.04 по 24.06	Однократное стравливание с 25.06 по 24.08	Однократное стравливание с 25.08 по 15.10	Отдыхающее поле





Озерный	2023	Отдыхающее поле	Однократное стравливание с 25.04 по 24.06	Однократное стравливание с 25.06 по 24.08	Однократное стравливание с 25.08 по 15.10
Первомайский	2022	Отдыхающее поле	Однократное стравливание с 25.04 по 24.06	Однократное стравливание с 25.06 по 24.08	Однократное стравливание с 25.08 по 15.10
	2023	Однократное стравливание с 25.04 по 24.06	Однократное стравливание с 25.06 по 24.08	Однократное стравливание с 25.08 по 15.10	Отдыхающее поле
Пресновский	2022	Однократное стравливание с 25.04 по 24.06	Однократное стравливание с 25.06 по 24.08	Однократное стравливание с 25.08 по 15.10	Отдыхающее поле
	2023	Отдыхающее поле	Однократное стравливание с 25.04 по 24.06	Однократное стравливание с 25.06 по 24.08	Однократное стравливание с 25.08 по 15.10
Пресноредутский	2022	Однократное стравливание с 25.04 по 24.06	Однократное стравливание с 25.06 по 24.08	Однократное стравливание с 25.08 по 15.10	Отдыхающее поле
	2023	Отдыхающее поле	Однократное стравливание с 25.04 по 24.06	Однократное стравливание с 25.06 по 24.08	Однократное стравливание с 25.08 по 15.10
Троицкий	2022	Однократное стравливание с 25.04 по 24.06	Однократное стравливание с 25.06 по 24.08	Однократное стравливание с 25.08 по 15.10	Отдыхающее поле
	2023	Отдыхающее поле	Однократное стравливание с 25.04 по 24.06	Однократное стравливание с 25.06 по 24.08	Однократное стравливание с 25.08 по 15.10

В связи с почвенно-климатической зоной, видами сельскохозяйственных животных, а также урожайностью пастбищных угодий, длительность пастбищного периода составляет 160-180 дней.

В данном случае продолжительность выпаса для крупного рогатого скота, мелкого рогатого скота, лошадей связана с максимальной глубиной снежного покрова с плотностью снега и другими факторами.