

## Об утверждении Плана по управлению пастбищами и их использованию по Тимирязевскому району Северо-Казахстанской области на 2022-2023 годы

Решение Тимирязевского районного маслихата Северо-Казахстанской области от 23 декабря 2021 года № 9/18

**Сноска. Вводится в действие с 01.01.2022 в соответствии с пунктом 2 настоящего решения.**

В соответствии с подпунктом 1) статьи 8 Закона Республики Казахстан "О пастбищах" Тимирязевский районный маслихат РЕШИЛ:

1. Утвердить прилагаемый к настоящему решению План по управлению пастбищами и их использованию по Тимирязевскому району Северо-Казахстанской области на 2022-2023 годы.

2. Настоящее решение вводится в действие с 1 января 2022 года.

*Секретарь районного маслихата*

*А. Асанова*

Утвержден

решением Тимирязевского

районного маслихата

от 23 декабря 2021 года № 9/18

## План по управлению пастбищами и их использованию по Тимирязевскому району Северо-Казахстанской области на 2022-2023 годы

Настоящий план по управлению пастбищами и их использованию по Тимирязевскому району Северо-Казахстанской области на 2022-2023 годы (далее – план) разработан в соответствии с Законом Республики Казахстан от 20 февраля 2017 года "О пастбищах", с Законом Республики Казахстан от 23 января 2001 года "О местном государственном управлении и самоуправлении в Республике Казахстан", приказом Заместителя Премьер-Министра Республики Казахстан-Министра сельского хозяйства Республики Казахстан от 24 апреля 2017 года № 173 "Об утверждении Правил рационального использования пастбищ" (зарегистрировано в Реестре государственной регистрации нормативных правовых актов под № 15090), приказом Министра сельского хозяйства Республики Казахстан от 14 апреля 2015 года № 3-3/332 "Об утверждении предельно допустимой нормы нагрузки на общую площадь пастбищ" (зарегистрирован в Реестре государственной регистрации нормативных правовых актов под № 11064).

План принимается в целях рационального использования пастбищ, устойчивого обеспечения потребности в кормах и предотвращения процессов деградации пастбищ.

План содержит:

1) схему (карту) расположения пастбищ на территории административно-территориальной единицы в разрезе категорий земель, собственников земельных участков и землепользователей на основании правоустанавливающих документов, согласно приложению 1 к настоящему плану;

2) приемлемые схемы пастбищеоборотов, согласно приложению 2 к настоящему плану;

3) карту с обозначением внешних и внутренних границ и площадей пастбищ, в том числе сезонных, объектов пастбищной инфраструктуры, согласно приложению 3 к настоящему плану;

4) схему доступа пастбищепользователей к водоисточникам (озерам, рекам, прудам, копаням, оросительным или обводнительным каналам, трубчатым или шахтным колодцам), составленную согласно норме потребления воды, согласно приложению 4 к настоящему плану;

5) схему перераспределения пастбищ для размещения поголовья сельскохозяйственных животных физических и (или) юридических лиц, у которых отсутствуют пастбища, и перемещения его на предоставляемые пастбища, согласно приложению 5 к настоящему плану;

6) календарный график по использованию пастбищ, устанавливающий сезонные маршруты выпаса и передвижения сельскохозяйственных животных, согласно приложению 6 к настоящему плану;

7) иные требования, необходимые для рационального использования пастбищ на соответствующей административно-территориальной единице.

План принят с учетом сведений о состоянии геоботанического обследования пастбищ, сведений о ветеринарно-санитарных объектах, данных о численности поголовья сельскохозяйственных животных с указанием их владельцев – пастбищепользователей, физических и (или) юридических лиц, данных о количестве гуртов, отар, табунов, сформированных по видам и половозрастным группам сельскохозяйственных животных, особенностей выпаса сельскохозяйственных животных на пастбищах.

По административно-территориальному делению в Тимирязевском районе имеются 16 сельских округов, и 22 сельских населенных пункта.

Общая площадь территории Тимирязевского района 451 167 га, из них пастбищные земли – 110 993 га.

По категориям земли подразделяются на:

земли сельскохозяйственного назначения – 362 155 га;

земли населенных пунктов – 35 211 га;

земли промышленности, транспорта, связи, для нужд космической деятельности, обороны, национальной безопасности и иного несельскохозяйственного назначения – 1 654 га;

земли лесного фонда – 1 912 га

земли запаса – 50 235 га.

Климат района резко континентальный, зима продолжительная с сильными ветрами, лето жаркое и засушливое. Среднегодовая температура воздуха в январе – -19; до -35° С, в июле +23; +32°С. Среднегодовое количество осадков составляет –250-350 мм.

Растительный покров района разнообразный, включает примерно 115 видов. Самые распространенные из них зерновые и сложноцветные травы

Почвы черноземы обыкновенные, каштановые, лугово-черноземные. Толщина плодородной почвы 45-60 см.

В районе действуют 16 ветеринарных пунктов и 6 скотомогильников.

В настоящее время в Тимирязевском районе насчитывается крупного рогатого скота 11 903 голов, мелкого рогатого скота 18 431 голов, 5 884 голов лошадей.

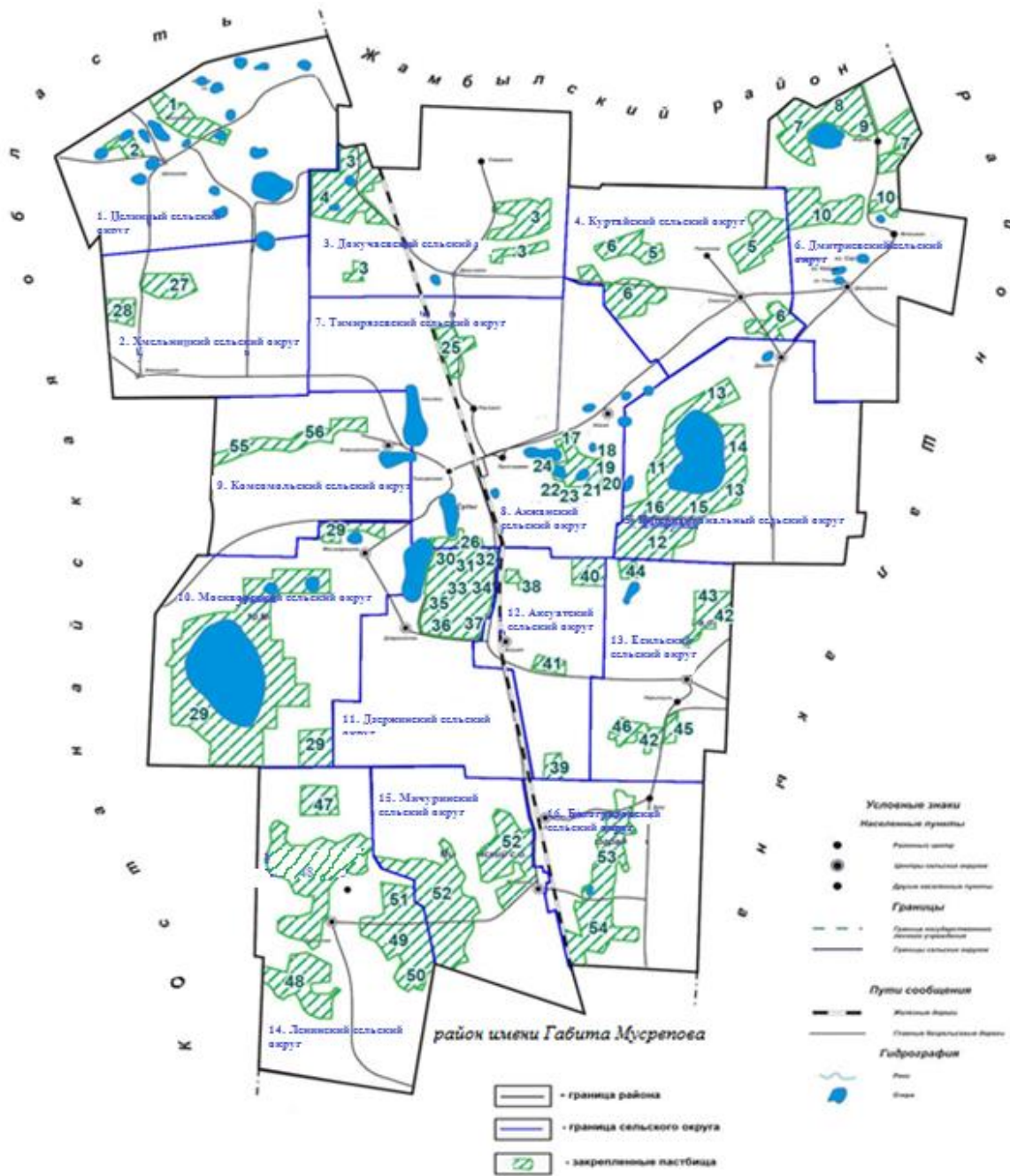
Для обеспечения сельскохозяйственных животных по Тимирязевскому району имеются всего 110 993 га пастбищных угодий, в том числе:

- на землях сельскохозяйственного назначения 58 404 га;
- в черте населенного пункта числится 26 704 га пастбищ,
- в землях запаса имеются 3 686 га пастбищных угодий,

Общая потребность в пастбищах в Тимирязевском сельском округе по содержанию поголовья сельскохозяйственных животных составляет около 11 000 га. Сложившуюся потребность (нехватку) пастбищных угодий необходимо восполнить за счет предоставления пастбищ из земель запаса, а также возврата пастбищ из изъятых, не занимающихся разведением животноводства. Кроме того, в Тимирязевском районе имеется пастбищные угодья для отгонного животноводства.

Приложение 1  
к Плану по управлению  
пастбищами и их использованию  
по Тимирязевскому району  
Северо-Казахстанской области  
на 2022-2023 годы

**Схема (карта) расположения пастбищ на территории административно-территориальной единицы в разрезе категорий земель, собственников земельных участков и землепользователей на основании правоустанавливающих документов**



**Список землепользователей земельных участков, прилагаемый к схеме (карте) расположения пастбищ Тимирязевского района**

№ по схеме	Наименование землепользователей
Целинный сельский округ	
1	Товарищество с ограниченной ответственностью "Тем-Лан СК"
2	Фермерское хозяйство в форме простого товарищества "Дрегер В.В."
Докучаевский сельский округ	

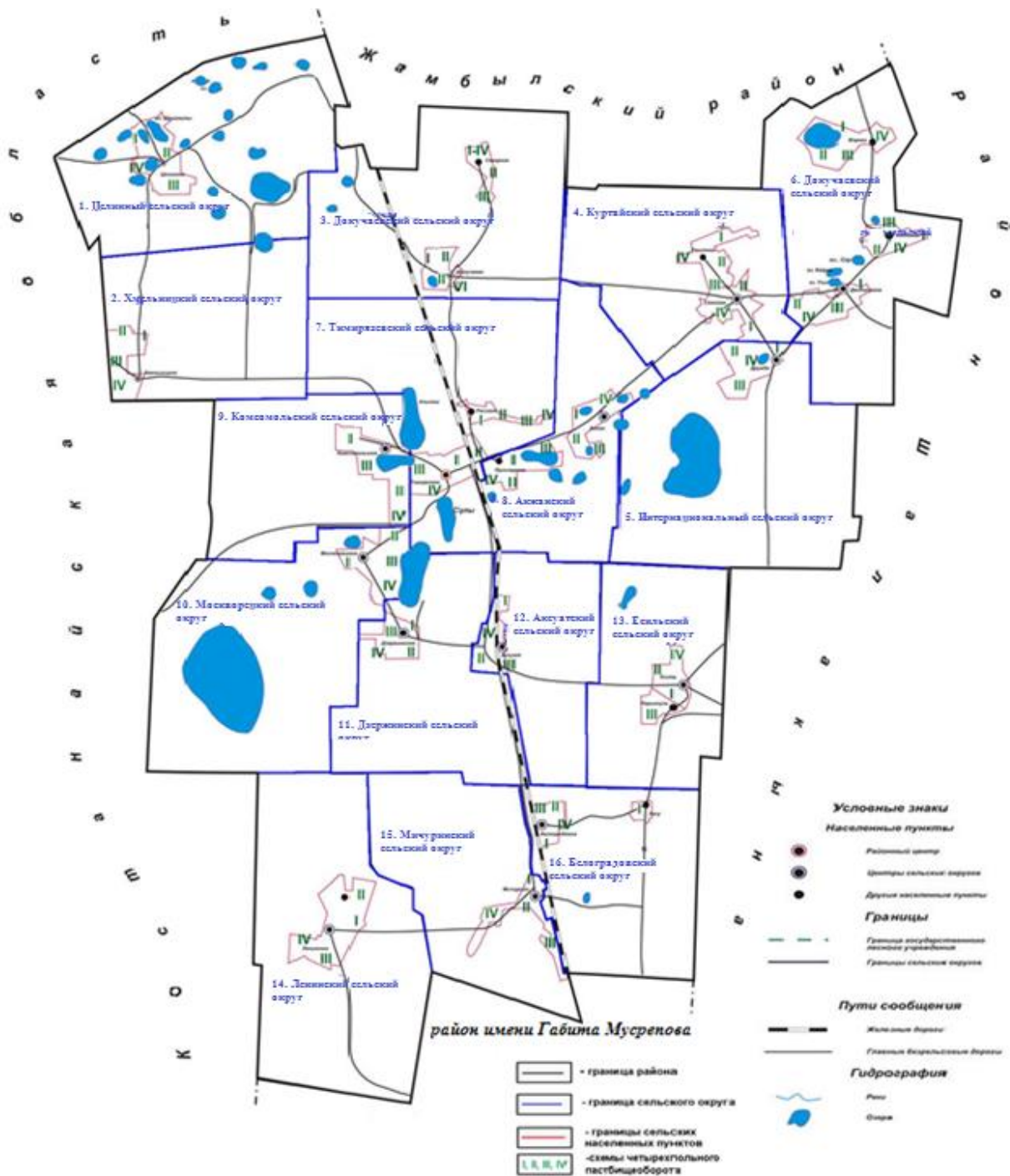
3	Товарищество с ограниченной ответственностью "Атамекен Агро Тимирязево"
4	Фермерское хозяйство "Карбаев А.М."
Куртайский сельский округ	
5	Товарищество с ограниченной ответственностью "Атамекен Агро Тимирязево"
6	Фермерское хозяйство "Куцеволов В.П."
Дмитриевский сельский округ	
7	Товарищество с ограниченной ответственностью "Жаркынколь"
8	Крестьянское хозяйство "Бырлик"
9	Крестьянское хозяйство "Абдрахманов Б.С."
10	Товарищество с ограниченной ответственностью "Атамекен Агро Тимирязево"
Интернациональный сельский округ	
11	Товарищество с ограниченной ответственностью "Атамекен Агро Тимирязево"
12	Товарищество с ограниченной ответственностью "Ной Север"
13	Фермерское хозяйство "Бади"
14	Фермерское хозяйство "Аяжанова Л.М."
15	Фермерское хозяйство "Талап и К"
16	Фермерское хозяйство "Сальникова Н.В."
Акжанский сельский округ	
17	Товарищество с ограниченной ответственностью "Райт-АА"
18	Крестьянское хозяйство "Низам"
19	Крестьянское хозяйство "Первышин А.Ю."
20	Крестьянское хозяйство "Барабаш Михаил Андреевич"
21	Фермерское хозяйство "Грабовский А.Л."
22	Крестьянское хозяйство "Раймукулов А.Т."
23	Крестьянское хозяйство "Байгужин С.З."
24	Крестьянское хозяйство "Мадюк О.А."
Тимирязевский сельский округ	
25	Крестьянское хозяйство "Залевский М.И."
26	Фермерское хозяйство "Штыма В.И."
Хмельницкий сельский округ	
27	Товарищество с ограниченной ответственностью "Сагат СК"
28	Крестьянское хозяйство "Узденбаев Б.Д."
Москворецкий сельский округ	
29	Товарищество с ограниченной ответственностью "Москворецкое"

Дзержинский сельский округ	
30	Товарищество с ограниченной ответственностью "Москворецкое"
31	Товарищество с ограниченной ответственностью "Ерназ – Агро"
32	Фермерское хозяйство "Аман и К"
33	Фермерское хозяйство "Райымбек и К"
34	Крестьянское хозяйство "Алан и К."
35	Крестьянское хозяйство "Филиппов В.А."
36	Фермерское хозяйство "ННИ"
37	Крестьянское хозяйство "Анар"
Аксуатский сельский округ	
38	Товарищество с ограниченной ответственностью "Куанышбек и К"
39	Фермерское хозяйство "Аман и К"
40	Товарищество с ограниченной ответственностью "Аксуат – Зерно"
41	Фермерское хозяйство "Агро-2005"
Есильский сельский округ	
42	Товарищество с ограниченной ответственностью "Ишимское-Агро"
43	Фермерское хозяйство "Олжас и К"
44	Товарищество с ограниченной ответственностью "Адалхан"
45	Фермерское хозяйство "Вайс и К."
46	Крестьянское хозяйство "Озимковский Т.Б."
Ленинский сельский округ	
47	Товарищество с ограниченной ответственностью "Москворецкое"
48	Товарищество с ограниченной ответственностью "Казахстан Бидайы"
49	Крестьянское хозяйство "Джунусов Н.Т."
50	Крестьянское хозяйство "Ахметов К.Б"
51	Крестьянское хозяйство "Серикбаев К.С."
Мичуринский сельский округ	
52	Товарищество с ограниченной ответственностью "Мичуринское"
Белоградовский сельский округ	
53	Товарищество с ограниченной ответственностью "Малик и К"
54	Товарищество с ограниченной ответственностью "Елимай и М"
Комсомольский сельский округ	

55	Товарищество с ограниченной ответственностью "Кайнат"
56	Товарищество с ограниченной ответственностью "Уак и К"

Приложение 2  
к Плану по управлению  
пастбищами и их использованию  
по Тимирязевскому району  
Северо-Казахстанской области  
на 2022-2023 годы

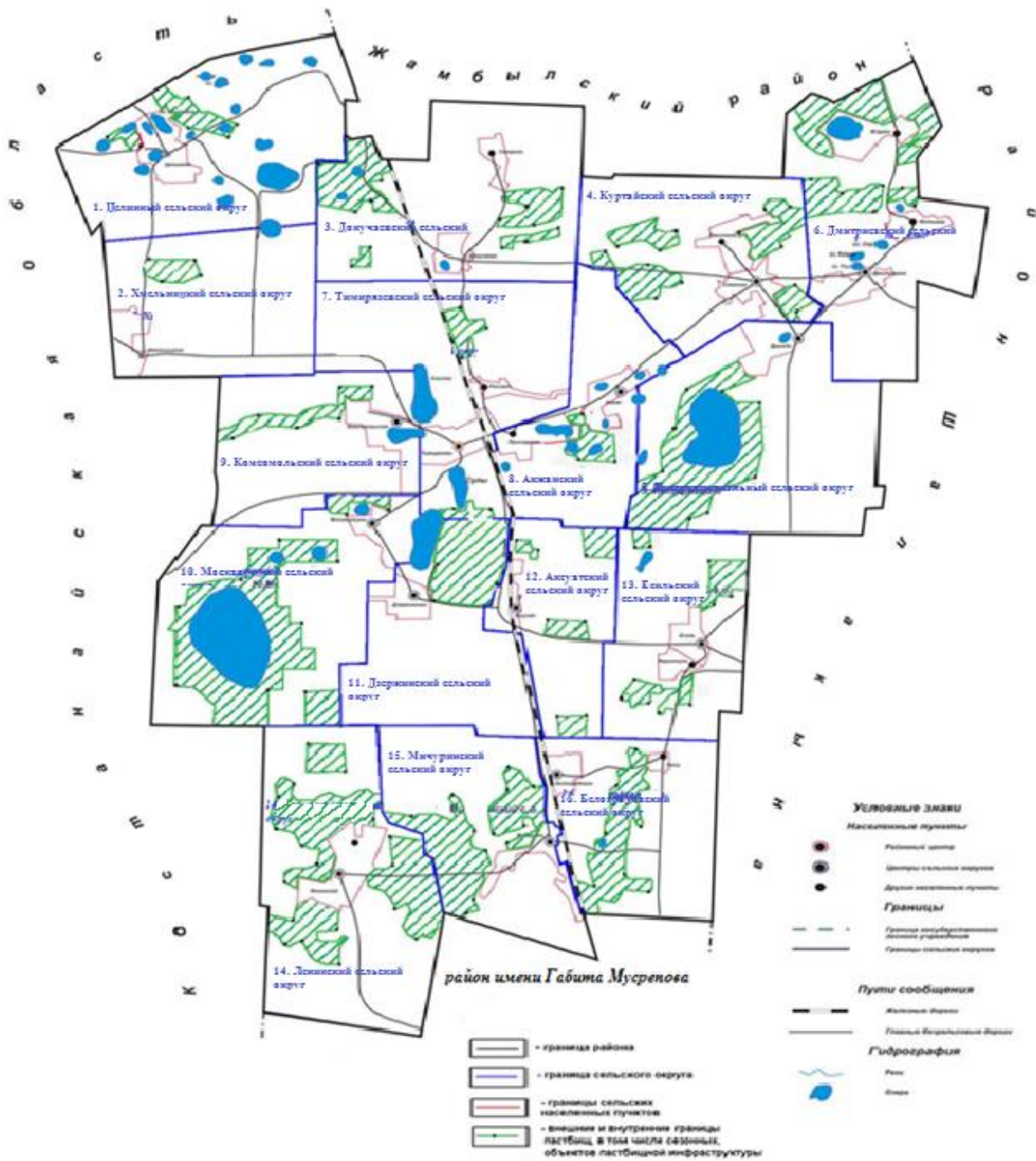
## **Приемлемые схемы пастбищеоборотов**



Приложение 3  
к Плану по управлению  
пастбищами и их использованию  
по Тимирязевскому району  
Северо-Казакстанской области  
на 2022-2023 годы

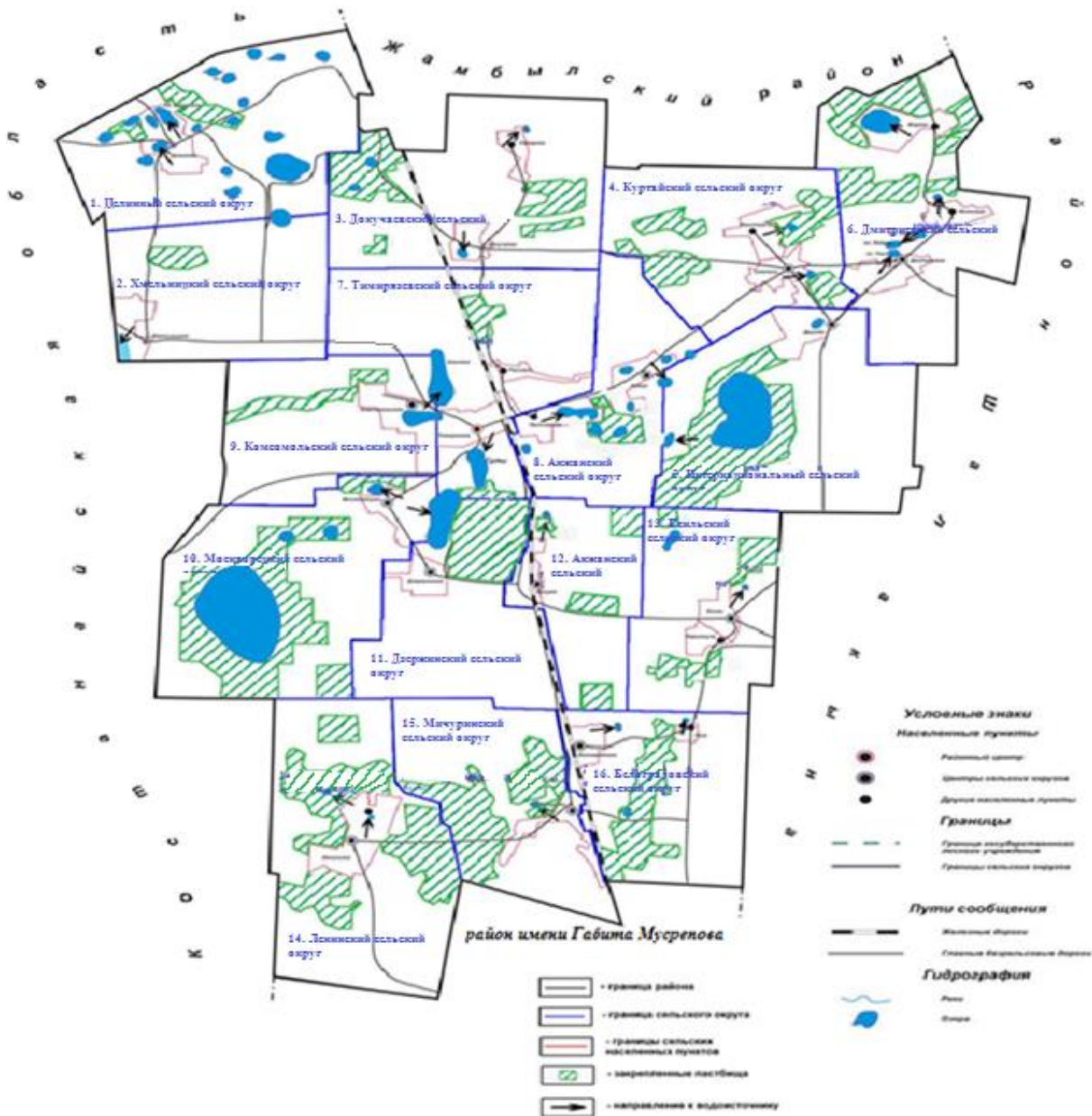
Карта с обозначением внешних и внутренних границ и площадей пастбищ, в том числе сезонных, объектов пастбищной инфраструктуры





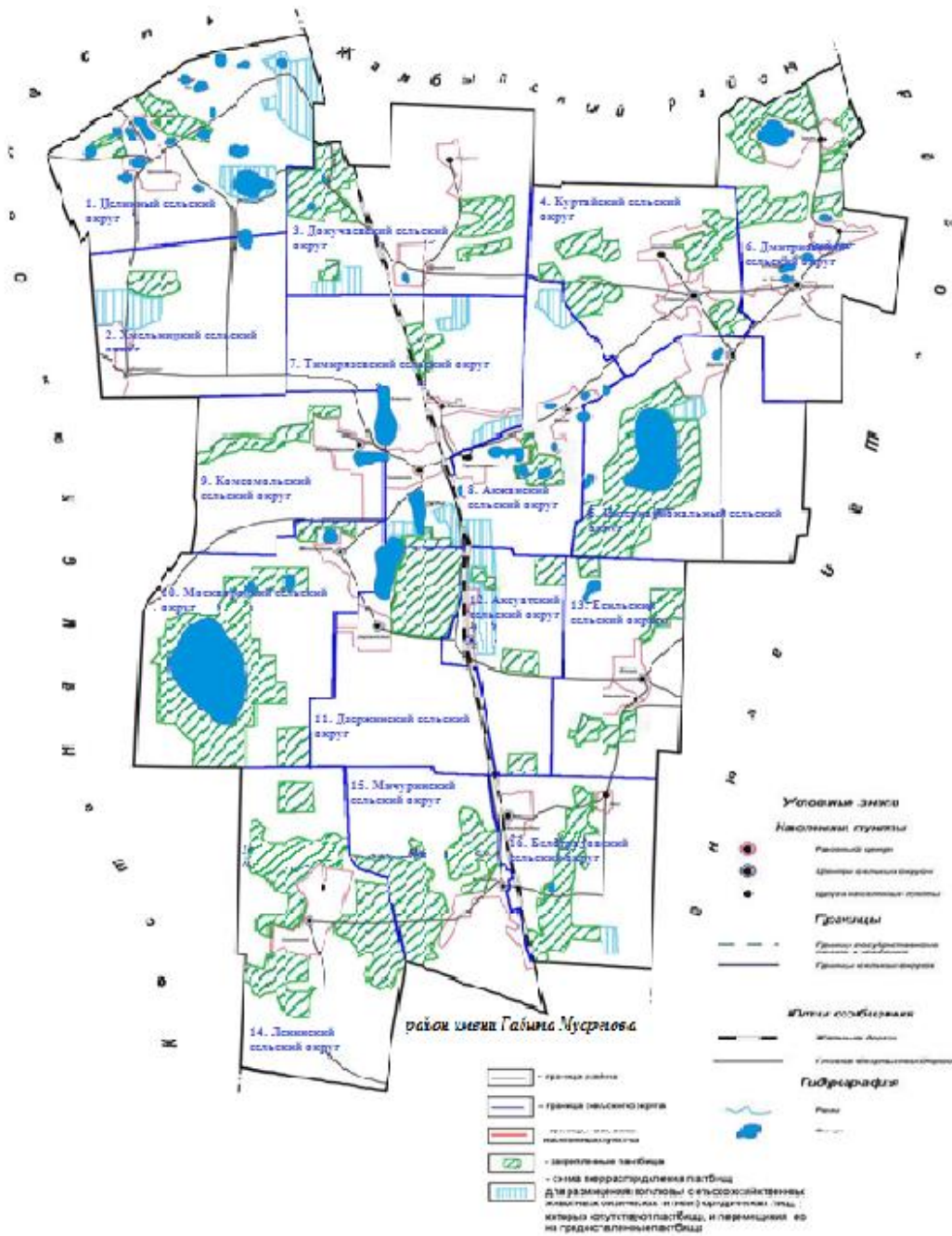
Приложение 4  
к Плану по управлению  
пастбищами и их использованию  
по Тимирязевскому району  
Северо-Казахстанской области  
на 2022-2023 годы

**Схема доступа пастбищепользователей к водоисточникам (озерам, рекам, прудам, копаням, оросительным или обводнительным каналам, трубчатым или шахтным колодцам), составленную согласно норме потребления воды**



Приложение 5  
к Плану по управлению  
пастбищами и их использованию  
по Тимирязевскому району  
Северо-Казакстанской области  
на 2022-2023 годы

**Схема перераспределения пастбищ для размещения поголовья сельскохозяйственных животных физических и (или) юридических лиц, у которых отсутствуют пастбища, и перемещения его на предоставляемые пастбища**



Приложение 6  
к Плану по управлению  
пастбищами и их использованию  
по Тимирязевскому району  
Северо-Казакстанской области  
на 2022-2023 годы

**Календарный график по использованию пастбищ, устанавливающий сезонные маршруты выпаса и передвижения сельскохозяйственных животных**

			Номера полей			
--	--	--	--------------	--	--	--

№	Наименование сельского округа	Годы	1	2	3	4
1	Целинный	2022	однократное стравливание с 25 апреля по 24 июня	однократное стравливание с 25 июня по 24 августа	однократное стравливание с 25 августа по 22 октября	отдыхающее поле
		2023	однократное стравливание с 25 августа по 22 октября	отдыхающее поле	однократное стравливание с 25 апреля по 24 июня	однократное стравливание с 25 июня по 24 августа
2	Хмельницкий	2022	однократное стравливание с 25 июня по 24 августа	однократное стравливание с 25 августа по 22 октября	отдыхающее поле	однократное стравливание с 25 апреля по 24 июня
		2023	однократное стравливание с 25 августа по 22 октября	отдыхающее поле	однократное стравливание с 25 апреля по 24 июня	однократное стравливание с 25 июня по 24 августа
3	Докучаевский	2022	однократное стравливание с 25 июня по 24 августа	однократное стравливание с 25 августа по 22 октября	отдыхающее поле	однократное стравливание с 25 апреля по 24 июня
		2023	однократное стравливание с 25 августа по 22 октября	отдыхающее поле	однократное стравливание с 25 апреля по 24 июня	однократное стравливание с 25 июня по 24 августа
4	Куртайский	2022	однократное стравливание с 25 августа по 22 октября	отдыхающее поле	однократное стравливание с 25 апреля по 24 июня	однократное стравливание с 25 июня по 24 августа
		2023	однократное стравливание с 25 июня по 24 августа	однократное стравливание с 25 августа по 22 октября	отдыхающее поле	однократное стравливание с 25 апреля по 24 июня
5	Интернациональный	2022	отдыхающее поле	однократное стравливание с 25 апреля по 24 июня	однократное стравливание с 25 июня по 24 августа	однократное стравливание с 25 августа по 22 октября
		2023	однократное стравливание с 25 августа по 22 октября	отдыхающее поле	однократное стравливание с 25 апреля по 24 июня	однократное стравливание с 25 июня по 24 августа
6	Дмитриевский	2022	однократное стравливание с 25 августа по 22 октября	отдыхающее поле	однократное стравливание с 25 апреля по 24 июня	однократное стравливание с 25 июня по 24 августа
			однократное стравливание	однократное стравливание		однократное стравливание





12	Аксуатский		с 25 августа по 22 октября		с 25 апреля по 24 июня	с 25 июня по 24 августа
13	Есильский	2022	однократное стравливание с 25 июня по 24 августа	однократное стравливание с 25 августа по 22 октября	отдыхающее поле	однократное стравливание с 25 апреля по 24 июня
		2023	однократное стравливание с 25 августа по 22 октября	отдыхающее поле	однократное стравливание с 25 апреля по 24 июня	однократное стравливание с 25 июня по 24 августа
14	Ленинский	2022	отдыхающее поле	однократное стравливание с 25 апреля по 24 июня	однократное стравливание с 25 июня по 24 августа	однократное стравливание с 25 августа по 22 октября
		2023	однократное стравливание с 25 августа по 22 октября	отдыхающее поле	однократное стравливание с 25 апреля по 24 июня	однократное стравливание с 25 июня по 24 августа
15	Мичуринский	2022	однократное стравливание с 25 августа по 22 октября	отдыхающее поле	однократное стравливание с 25 апреля по 24 июня	однократное стравливание с 25 июня по 24 августа
		2023	однократное стравливание с 25 июня по 24 августа	однократное стравливание с 25 августа по 22 октября	отдыхающее поле	однократное стравливание с 25 апреля по 24 июня
16	Белоградский	2022	однократное стравливание с 25 июня по 24 августа	однократное стравливание с 25 августа по 22 октября	отдыхающее поле	однократное стравливание с 25 апреля по 24 июня
		2023	однократное стравливание с 25 августа по 22 октября	отдыхающее поле	однократное стравливание с 25 апреля по 24 июня	однократное стравливание с 25 июня по 24 августа